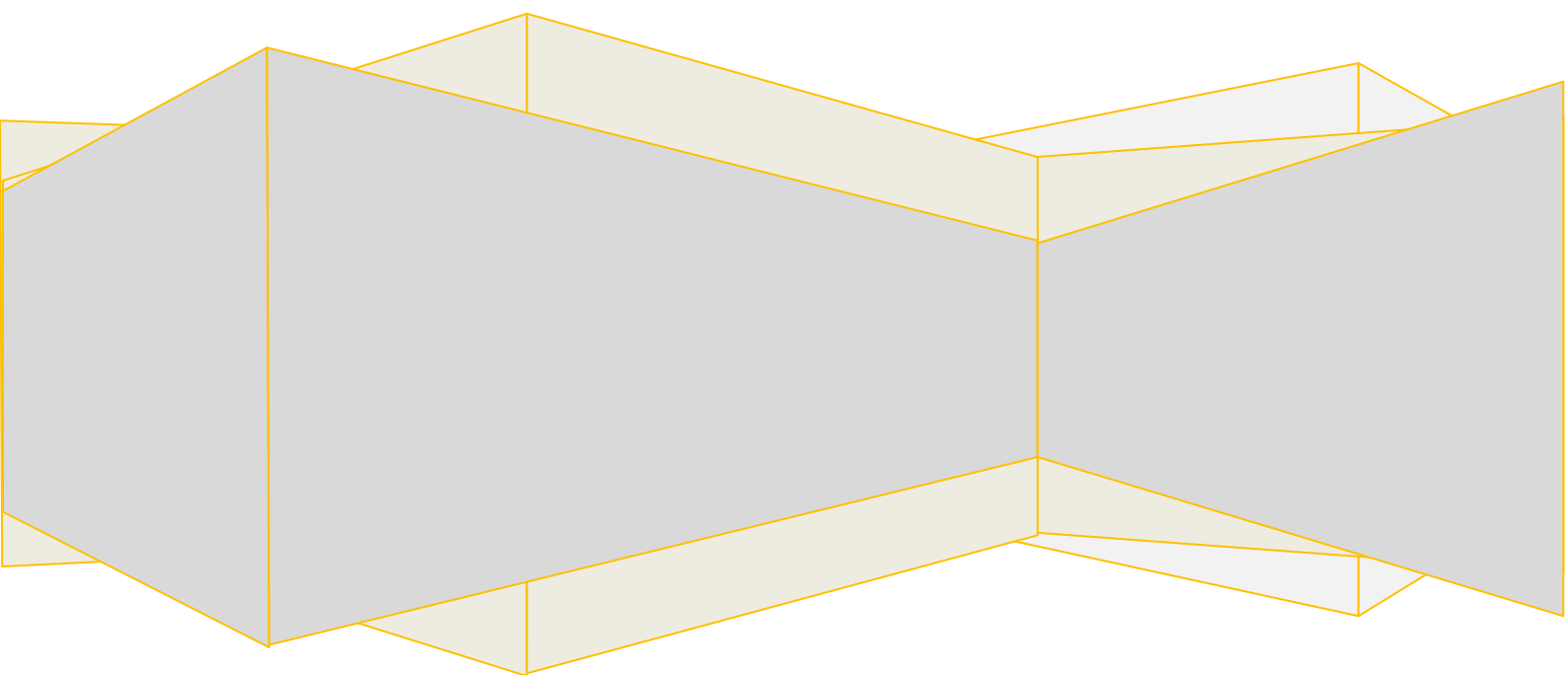


OBEC POHORELÁ



**VÝROČNÁ
SPRÁVA
ZA ROK 2016**



OBSAH

Príhovor starostky Obce	2
1. Základná charakteristika Obce Pohorelá.....	5
1.1. Geografické údaje	5
1.2. Demografické údaje	6
1.3. Ekonomické údaje a hospodárstvo	6
1.4. Infraštruktúra a vybavenosť	7
1.5. Bezpečnosť a požiarna ochrana.....	8
1.6. Odpadové hospodárstvo	9
1.7. Výchova a vzdelávanie.....	10
1.8. Kultúra a šport v roku 2016.....	11
1.9. Osobnosti, pamiatky a pamätihodnosti v roku 2016	16
1.10. Symboly obce.....	17
1.11. Samospráva obce.....	18
1.12. Organizačná schéma.....	24
2. HOSPODÁRENIE OBCE ZA ROK 2016.....	25
2.1. Informácie o vývoji konsolidovaného celku	25
2.2. Hlavné údaje z konsolidovanej súvahy	26
2.3. Hlavné údaje z konsolidovaného výkazu ziskov a strát:.....	27



PRÍHOVOR STAROSTKY OBCE



Obec Pohorelá sa nachádza na jednej z vyšších terás Hrona v oblasti jeho horného toku. Prvá písomná zmienka sa datuje do roku 1612. Pohorelá sa vyvíjala ako potočná radová dedina v údolí potoka Kompanica v úvale od rieky Hron až po úpätie Nízkyh Tatier. Z uličnej a potočnej priečne radenej, vývojom vejárovite rozvetvenej zástavby sa Pohorelá vyvinula v obec s hromadnou zástavbou. Pôvodná architektúra – jednopodlažné drevené zrubové domy na kamennej podmurovke dvojpriestorové, neskôr s trojpriestorovým členením, často v kožuchu s bielením, so šindľovými sedlovými strechami s lichobežníkovým štítom a komunikáciou cez pavlač, v 2. polovici 20. storočia ustúpila murovanej architektúre. Dvory boli uzavreté vysokými doštenými bránami, prípadne otvorené, s hospodárskymi budovami v pokračovaní obytného traktu alebo postavené priečne. Od 2. polovice 20. storočia zahusťuje sa zástavba obce a rozširuje sa o murované domy s jedným až dvomi nadzemnými podlažiami s pôdorysom v tvare obdĺžnika alebo písmena L so sedlovou prípadne valbovou strechou s plechovou, azbestocementovou alebo škridľovou krytinou. Obec Pohorelá patrí do Horehronskej etnografickej oblasti. Súčasťou obce je aj osada Pohorelská Maša.

Obec je členom rôznych združení na podporu rozvoja obce ako: Združenie pre rozvoj mikroregiónu Horehron, Verejno-súkromné partnerstvo Horehron, Združenie miest a obcí Slovenska, Regionálne Združenie miest a obcí Horehronia a stredného Rudohoria, Asociácia horských sídiel.

Obec bola organizátorom, prípadne bola nápomocná pri realizácii množstva bohato navštevovaných kultúrnych a športových podujatí s dlhoročnou tradíciou. V obci pôsobia viaceré občianske združenia, či spolky, ktoré napomáhajú rozvoju obce a v jej prezentácii. Tradície rozvíja Detský folklórny súbor Mladosť Pohorelá a folklórny súbor Kráľova hoľa s 60-ročnou tradíciou. Prezentujú miestne zvyky, tance, spevy, ľudovú hudbu a v neposlednom rade tradičný odev – pohorelský kroj. Čerpajú zo širokej studnice dedičstva otcov a materí. Významným prvkom, ktorý robí našu obec jedinečnou je pohorelské nárečie.

Pripravovali sme sa na čerpanie eurofondov. Prebiehala príprava projektov rekonstrukciu budovy bývalej Materskej školy, skvalitnenie zberu odpadov, rekonštrukciu Hašičskej zbrojnice. Úspešne sme realizovali a ukončili menšie projekty finančne podporené z rôznych zdrojov ako vybudovanie kontajnerového stojiska, vybudovanie kamerového systému, posledná etapa obnovy hrobu osobnosti J. Bahéryho na miestnom cintoríne. Získané finančné prostriedky nám umožnili zlepšenie životných podmienok obyvateľov, skrášlenie obce. Obec z vlastných zdrojov realizuje údržbu komunikácií, cintorínov, miestnych komunikácií, obecného majetku a napomáha fungovaniu športových a kultúrnych zoskupení.

Do budúcnosti pripravujeme nové investičné akcie, ktorých realizácia však bude znovu závisieť od získaných finančných prostriedkov. Obec je pripravená v rámci svojich možností napomáhať rozvoju cestovného ruchu a podnikateľského prostredia. Cieľom podpory je napomáhať vytváraniu nových pracovných príležitostí v rámci nášho regiónu.

Ing. Jana Tkáčiková
starostka obce



OBEC POHORELÁ

SPOJENÁ VÝROČNÁ SPRÁVA ZA KONSOLIDOVANÝ CELOK ZA ROK 2016

Názov a sídlo materskej
účetovnej jednotky:

Obec Pohorelá - Obecný úrad v Pohorelej
Nová 392
976 69 Pohorelá

Kontakty:

tel: 048 / 6196 102
048 / 6196 109
0902 974 410
fax: 048 / 6196 909

e-mail: obec@pohorela.sk, starosta@pohorela.sk
web: <http://www.pohorela.sk/>

Identifikačné číslo organizácie: 00 313 696

Daňové identifikačné číslo: 202 116 996 4

Právna forma: Obec (801)

Dátum vzniku účetovnej jednotky: 1.7.1973

Prvá písomná zmienka o obci: 1612

Počet obyvateľov k 31.12.2016: 2.252

Priemerný evidenčný počet zamestnancov počas účtovného obdobia (rok 2016)

- prepočítaný: 39,23
- fyzicky: 44
z toho riadiaci zamestnanci: 1 (starostka obce)

Počet zamestnancov k 31.12.2016: 44 (z toho ženy 31), - vekový priemer 48,6

z toho riadiaci zamestnanci: 1 – starostka obce
- v tom v poproduktívnom veku 11 (z toho ženy 10)
- v tom so zníženou pracovnou schopnosťou 3 (z toho 3 ženy)

**Dcérska účtovná jednotka:****Základná škola s materskou školou Pohorelá**Metóda konsolidácie:

úplná

Obec Pohorelá je zriaďovateľom rozpočtovej organizácie Základná škola s materskou školou Pohorelá.

Názov a sídlo rozpočtovej organizácie:**Základná škola s materskou školou Pohorelá**
Kpt.Nálepku 878
976 69 PohoreláKontakty:

tel.: 048 / 6196 130 - riaditeľňa
048 / 6196 137 – materská škola
048 / 6196 103 – školská jedáleň
fax: 048 / 6196 917
e-mail: zspohorela@stonline.sk
riaditelka@zspohorela.edu.sk
web: <http://www.zspohorela.edu.sk//>

Identifikačné číslo organizácie:

37 828 363

Daňové identifikačné číslo:

202 161 044 8

Dátum vzniku účtovnej jednotky:

1.1.2002

Priemerný počet zamestnancov počas účtovného obdobia (rok 2016)

- prepočítaný: 34,34

- fyzicky: 35

z toho riadiaci zamestnanci: 4

- Mgr. Jozef Šajša – riaditeľ

- Mgr. Erika Bialiková – zástupkyňa pre ZŠ

- PaedDr. Dagmar Krupová – zástupkyňa pre MŠ

- Dana Kolláriková – vedúca školskej jedálne

Počet zamestnancov k 31.12.2016: 35 (z toho ženy 31), - vekový priemer 45

v tom v poproduktívnom veku -0

- v tom so zníženou pracovnou schopnosťou - 0

Počet žiakov základnej školy: 220

Počet zapísaných detí v materskej škole: 37

- z toho deti, ktoré majú 1 rok pred plnením
povinnejš školskej dochádzky 11

1. ZÁKLADNÁ CHARAKTERISTIKA OBCE POHORELÁ

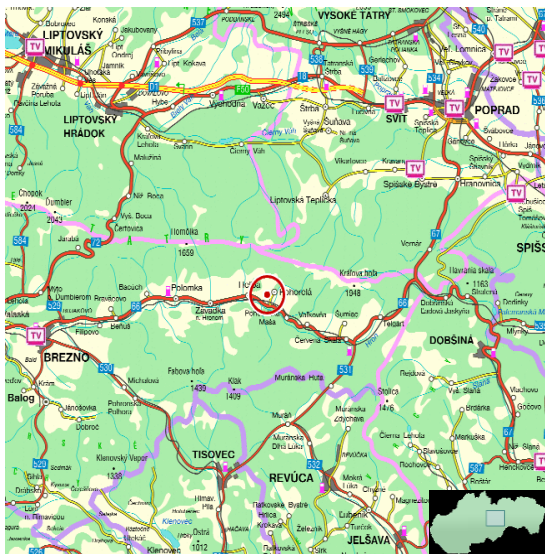
Obec Pohorelá je samostatný územný samosprávny a správny celok Slovenskej republiky; združuje osoby, ktoré majú na jej území trvalý pobyt. Obec Pohorelá je právnickou osobou, ktorá za podmienok ustanovených zákonom samostatne hospodári s vlastným majetkom a s vlastnými príjmami.

Základnou úlohou Obce Pohorelá pri výkone samosprávy je starostlivosť o všestranný rozvoj jej územia a o potreby jej obyvateľov. Obec Pohorelá pri výkone samosprávy plní povinnosti uložené zákonmi.

Obec Pohorelá - založená v 16. storočí valašskou kolonizáciou, patrí do Horehronskej etnografickej oblasti. Súčasťou obce jej aj osada Pohorelská Maša založená v katastri obce v 2. polovici 18. storočia.

Prvá písomná zmienka je z roku 1612. Kronika však hovorí, že obec jestvovala už v jedenástom storočí za panovania Ondreja I. Ale jej občanov vyhubil neskoršie pravdepodobne mor. Až v roku 1520 sa v nej osídlili obyvatelia poľského pôvodu, ktorí sem prišli cez Kráľovu hoľu.

1.1. Geografické údaje



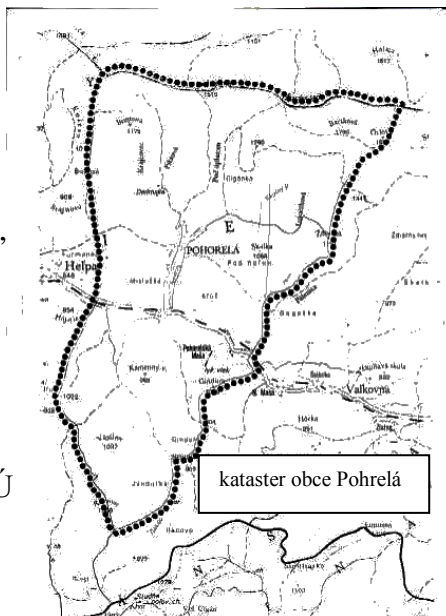
Obec Pohorelá sa nachádza v okrese Brezno, v Horehronskom podolí, na úpätí Nízkyh Tatier pod vrchom Orlová hoľa (1840m.n.m.).

V blízkosti obce z jej južnej časti preteká rieka Hron. Tok Hrona tvorí stredovú os územia obce v smere východ-západ. Údoliami tiež tečú viaceré menšie potoky, ktoré sa vlievajú do rieky Hron. Zastavaným územím obce v smere sever-juh preteká potok „Pohorelka“ a jeden jeho prítok „Kompanica“.

Od Brezna (okresné mesto) je vzdialená 32 km, v nadmorskej výške 740 metrov.

Rozlohou 46.939.967 m² je katastrálne územie obce Pohorelá deviatym najväčším územím okresu Brezno.

Územie Obce Pohorelá tvorí jedno katastrálne územie KÚ číslo 847798.





Hraničí s katastrálnymi územiami štyroch obcí:

- na východe s obcou Šumiac
- na východe a juhu s obcou Val'kovňa
- na západe s obcou Heľpa
- na severe s obcou Liptovská Teplička

Chotárom obce prechádza 20. poludník východnej zemepisnej šírky.

Územie Obce Pohorelá sa člení na dve časti obce:

1. Pohorelá
2. Pohorelská Maša

Miestna časť Pohorelská Maša nemá vlastné katastrálne územie.

1.2. Demografické údaje

K 31.12.2016 mala Pohorelá 2.252 obyvateľov (osôb prihlásených na trvalý pobyt) - 1.040 mužov a 1.212 žien.

V roku 2016 sa v Pohorelej narodilo 13 detí (6 chlapcov, 7 dievčat). Zomrelo 32 ľudí (14 mužov, 18 žien).

Do obce sa prisťahovalo 7 obyvateľov (3 muži, 4 žien), odsťahovalo sa 14 obyvateľov (4 muži, 10 žien).

Obyvateľstvo podľa častí obce			
<i>počet</i>	<i>SPOLU</i>	<i>MUŽI</i>	<i>ŽENY</i>
k 1. 1. 2016	2278	1049	1229
narodení	13	6	7
zosnutí	32	14	18
prisťahovaní	7	3	4
odsťahovaní	14	4	10
k 31. 12. 2016	2252	1040	1212

V roku 2016 bolo 5 sobášov.

1.3. Ekonomické údaje a hospodárstvo

Obyvateľstvo zväčša dochádza za prácou do väčších miest, mnoho z nich je zamestnaných v zahraničí.

Najvýznamnejšou hospodárskou činnosťou na území obce (čo do počtu zamestnancov, ako aj ekonomickej činnosťou) je lesná výroba. Hlavné zameranie je ťažba drevnej hmoty pre spracovanie v drevospracujúcich podnikoch v okrese, kraji i mimo územia kraja, ako aj pestovateľská činnosť.

Touto činnosťou sa na území obce zaoberajú:

- š.p. LESY SR, odštepny závod Beňuš – obhospodaruje cca 1.636,76 ha lesných pozemkov
- Urbárske a pasienkové pozemkové spoločenstvo Pohorelá – obhospodaruje cca 679,23 ha lesných pozemkov

Medzi významných zamestnávateľov (čo do rozsahu činnosti ako aj počtu zamestnancov) na území obce patria súkromní podnikatelia

- Ing. Jozef Baran – BARTRANS – predajne potravín a priemyselného tovaru, autodoprava
- Anna Krešáková – A.V.D. – výroba sviečok a predajne potravín

a firma:

- AGROPohorelá – poľnohospodárska výroba (obhospodaruje cca 1.606,59 ha ornej pôdy a trvalých trávnatých porastov); pestovanie obilovín, krmovín, zemiakov, pasienkárstvo a chov hovädzieho dobytku.

V obci sú tri autodielne:

- Servisno-diagnostické centrum BARTRANS
- autodielne poľnohospodárskeho družstva AGROPOHORELÁ (len pre vlastnú potrebu)

Zásobovanie obyvateľov potravinami zabezpečuje 8 predajní potravín v obci a 1 predajňa potravín v miestnej časti Pohorelská Maša. Najväčšími predajcami - čo do počtu prevádzok a do rozsahu sortimentu - sú JEDNOTA COOP (2 predajne), BARTRANS (2 predajne) a A.V.D. (2 predajne).

Na území obce sú na zabezpečenie ubytovania a stravovania k dispozícii:

- Penzión HRON (ubytovacia kapacita 20 miest)
- Reštaurácia „Pod Orlovou“ (stravovacia kapacita 80 miest)

Pozn.: Autokemping GINDURA – (ubytovacia kapacita 80 miest + kemping) je aj v roku 2016 z dôvodu nevysporiadaných vlastníckych vzťahov stále nefunkčný.

1.4. Infraštruktúra a vybavenosť

Cestnú sieť v obci Pohorelá tvorí 9 km komunikácií I. triedy a 12 km miestnych komunikácií.

Zimnú (ako aj celoročnú) údržbu ciest v našej obci zabezpečujú a vykonávajú Obec Pohorelá i Slovenská správa ciest. Slovenská správa ciest zabezpečuje údržbu cesty tretej triedy III/066064 (ulica Kpt.Nálepku), ktorá má v obci charakter zbernej komunikácie. Jej dĺžka je takmer 2 km. Majetkovým správcom ciest tretej triedy je Úrad banskobystrického samosprávneho kraja. Rovnako vykonáva údržbu cesty I/66 (tzv. „hradskej“), ktorá prechádza okolo Pohorelej a cez Pohorelskú Mašu.

Obec Pohorelá zabezpečuje údržbu ostatných miestnych komunikácií – spletitá sieť v Pohorelej a miestnej časti Pohorelská Maša je v celkovej dĺžke takmer 12 km. Obec vykonáva údržbu jedným traktorom.

Územím obce (jej južnou časťou a miestnou časťou P.Maša) prechádza 6 km dlhá časť železničnej trate Brezno-Červená Skala knižným cestovným poriadkom označená ako č. 172 Banská Bystrica - Červená Skala, ktorá je jednokoľajná, neelektrifikovaná.





Hromadná preprava obyvateľstva je zabezpečovaná autobusovými prepravcami a železničnou spoločnosťou.

V obci aj v miestnej časti Pohorelská Maša sú železničné zastávky. V Poh.Maši je poloha zastávky nevhodná – mimo zastavaného územia – a bez akéhokoľvek prístrešku. Železničná spoločnosť podmieňuje preloženie zastávky terénnymi úpravami a vybudovaním nástupišťa, ktoré však by musela financovať obec.

Najbližšie položené letiská sú v Poprade (48 km), na Sliači (85 km) a v Košiciach (138 km).

V obci má sídlo a prevádzku autodopravca BARTRANS. Areál autodopravy sa nachádza na začiatku obce pri ceste I/66.

Firma BARTRANS v spolupráci s firmou OMV prevádzkuje pri ceste I/66 čerpaciu stanicu pohonných hmôt.

V katastrálnom území obce sa nachádzajú základné stanice mobilných operátorov Slovak Telekom a Orange, preto väčšina územia obce je kvalitne porytá signálom mobilných sietí.

V obci je digitálna telefónna ústredňa poskytovateľa telekomunikačných služieb T-Com, káblové rozvody sú vedené zemou, domové prípojky vzduchom.

V obci je možnosť (od r.2005) vysokorýchlostného pripojenia internetu ADSL.

V roku 2015 poskytovali internetové bezšnúrové pripojenie WiFi traja poskytovatelia – RPnet, Pohonet a Pogonet.

V Pohorelej nie sú žiadne zdroje výroby elektrickej energie, táto sa musí do obce privádzať. V obci sú vybudované trafostanice na transformovanie z 22kV na 0,4kV (lanový rozvod).

Obec je plynofikovaná. Územím obce prechádzajú trasy rozvodu zemného plynu VVTL Horehronský plynovod Bacúch – Pohorelá. V obci je regulačná stanica plynu z VVTL na strednotlak.

Celková dĺžka vodovodného potrubia v správe StVPS a.s. závod 01 Banská Bystrica v obci Pohorelá je 15.232 m. Má už vyše 60 rokov, čo sa prejavuje na častej poruchovosti.

V obci je niekoľko prameňov pitnej vody.

1.5. Bezpečnosť a požiarna ochrana

V miestnej časti Pohorelská Maša je pracovisko Obvodného oddelenia Policajného zboru SR.

Obec má aj vlastný Dobrovoľný hasičský zbor.

Elektrická siréna pre varovanie obyvateľstva je v Pohorelej na budove požiarna zbrojnice.

Úlohy v oblasti krízového plánovania, hospodárskej mobilizácie, ochrany utajovaných skutočností a civilnej ochrany obyvateľstva pripravuje a plní Obecný úrad v Pohorelej.



1.6. Odpadové hospodárstvo

Obec Pohorelá vybudovanú Čističku odpadových vôd. Do trvalej prevádzky bola uvedená 14.6.2010. Prevádzkovateľom ČOV a verejnej kanalizácie je Obec Pohorelá.



Z

Zmesový komunálny odpad a drobný stavebný odpad

domácností a podnikateľských prevádzok v obci Pohorelá (a miestnej časti Poh.Maša) je zbieraný do zberných 110-litrových KUKA-nádob a plastových 120-litrových zberných nádob umiestnených pri každom rodinnom dome a podnikateľskej prevádzke a do 28 kusov 1100 litrových kontajnerov rozmiestnených pri bytovkách, obchodoch a cintorínoch. Obecný úrad poskytuje od roku 2010 našim občanom a podnikateľom bezplatne plastové 120-litrové zberné nádoby výmenou za poškodené KUKA-nádoby. Obci zapožičala 770 ks týchto nádob bezplatne firma Brantner Gemer.

Odvoz odpadu sa uskutočňuje každý druhý týždeň. V roku 2016 sme vyviezli 454,88 ton zmesového (netriedeného) komunálneho odpadu. Zber a vývoz komunálneho odpadu realizuje dodávateľsky firma Brantner Gemer.

V obci je od roku 2005 zavedený separovaný zber odpadov. V roku 2016 bol v obci vyseparovaný a odvezený odpad:

- plasty 14,35 t;
- sklo 29,67 t;
- kovy 0,04 t;
- papier a lepenka 15,16 t;
- nebezpečný odpad (elektroodpad, batérie) 3,05 t;
- textilie 0,4 t
- šatstvo 0,72 t
- oleje a jedlé tuky 0,26 t

Zber plastov uskutočňuje každé 4 týždne obecný úrad. Následne po odvoze firmou Brantner je tento odpad v prevádzkach firmy ešte separovaný o ďalšie zložky. V roku 2016 uskutočnil obecný úrad zber elektroodpadu a nebezpečného odpadu 2-krát. Tento odpad bol následne následne odvezený a spracovaný firmou ElektroRecykling B.Bystrica.

Zber papiera sa uskutočňuje formou výkupu od občanov, ktorý realizuje firma Brantner Gemer.

Okrem vyvezených odpadov sa v obci ešte separujú a zbierajú opotrebované tonery do tlačiarň a batérie.

Likvidáciu biologicky rozložiteľného odpadu realizujú domácnosti v kompostéroch. V roku 2012 bolo do domácnosti v Pohorelej a Pohorelskej Maši bezplatne zapožičaných 670 domácich kompostérov. Obec zakúpila tieto kompostéry v roku 2011 z dotácie z Environmentálneho fondu. V roku 2016 sme z dotácie z Recyklačného fondu zakúpili 9 kusov žltých 1100 l kontajnerov na zber plastov, 2 ks modrých 1100 l kontajnerov na zber papiera, 28 ks zelených 1100 l kontajnerov na zber sklad, ďalej 3 ks odpadových košov URBA modrých na zber papiera a 3 ks odpadových košov URBA žltých na zber plastov s objemom 40 l, ktoré slúžia na separáciu odpadu pre Základnú školu s Materskou školou v Pohorelej.

V roku 2012 obec uzavrela zmluvu s firmou Ján Botto, Dolná Mičiná, ktorá zastupuje poľskú firmu WTORPOL. Na základe tejto zmluvy boli obci poskytnuté bezplatne 3 špeciálne



kontajnery na zber obnoseného šatstva a textílii. Firma zabezpečuje taktiež bezplatne odvoz textilu z týchto kontajnerov. Časť najlepších odevov sa dostane prostredníctvom charitatívnych organizácii (Poľský červený kríž, Charita ...) najviac potrebným osobám, ostatné sú určené na recykláciu.

Obec zabezpečuje v jarných a jesenných mesiacoch [zber veľkoobjemového odpadu](#) a to pristavením 20 kusov veľkoobjemových kontajnerov vo všetkých častiach obce. Z obce sa v roku 2016 vyviezlo 133,69 t veľkorozmerného odpadu. Prenájom a odvoz VOKov a objemového odpadu zabezpečuje dodávateľská firma Brantner Gemer. 3 kusy veľkoobjemových kontajnerov sú umiestnene v obci celoročne.

1.7. Výchova a vzdelávanie

V obci poskytuje základné a predškolské vzdelávanie [Základná škola s materskou školou Pohorelá](#), ktorá je v zriaďovateľskej pôsobnosti Obce Pohorelá.

Školský obvod pokrýva územie obce Pohorelá (vrátane miestnej časti Pohorelská Maša) a územie obce Val'kovňa.

Počet žiakov základnej školy bol 220.

V [materskej škole](#) v školskom roku 2015/2016 bolo zapísaných 32 detí (22 na celodenný pobyt, 10 na poldenný pobyt). V školskom roku 2016/2017 bolo zapísaných 37 detí (23 na celodenný pobyt, 14 na poldenný pobyt).

O výchovu a starostlivosť o deti sa starajú 3 učiteľky a 1 nepedagogický zamestnanec.

Funkciu riaditeľa ZŠ s MŠ vykonával **Mgr. Jozef Šajša**.

Zástupcami riaditeľa sú

- pre základnú školu Mgr. Erika Bialiková
- pre materskú školu PaedDr. Dagmar Krupová

Rada školy pri Základnej škole s materskou školou Pohorelá:

Predseda: *Ing. Anna Pravotiaková* – zástupca pedag. zamestnancov ZŠ

podpredseda: *Štefánia Pohorelcová* – zástupca pedag. zamestnancov MŠ

členovia: *Peter Zibrik* – zástupca nepedag. zamestnancov ZŠsMŠ

Bohuš Bialik – zástupca rodičov ZŠ

Ing. Róbert Tlučák – zástupca rodičov ZŠ

Ing. Andrea Ševcová - zástupca rodičov ZŠ

Mgr. Mariana Baksová – zástupca rodičov MŠ

Peter Frajt – delegovaný za zriaďovateľa

Ing. Marek Syč, PhD. – delegovaný za zriaďovateľa

Ján Šulej - delegovaný za zriaďovateľa

Mgr. Katarína Zibriková - delegovaný za zriaďovateľa

Dňa 8. 12. 2016 sa uskutočnila voľba novej Rady školy pri Základnej škole s materskou školou Pohorelá:

Predseda: *Mgr. Ivana Zlúkyová* – zástupca pedag. zamestnancov ZŠ

podpredseda: *Štefánia Pohorelcová* – zástupca pedag. zamestnancov MŠ

členovia: *Ing. Marcela Frajťová* – zástupca nepedag. zamestnancov ZŠsMŠ

Mgr. Ivana Vojtko Kubandová – zástupca rodičov ZŠ

Ing. Róbert Tlučák – zástupca rodičov ZŠ

Mgr. Martina Tlučáková - zástupca rodičov ZŠ

Mgr. Jana Vojtková – zástupca rodičov MŠ
Peter Frajt – delegovaný za zriaďovateľa
Ing. Marek Syč, PhD. – delegovaný za zriaďovateľa
Ján Šulej - delegovaný za zriaďovateľa
Mgr. Katarína Zibriková - delegovaný za zriaďovateľa

Rada školy je iniciatívny a poradný samosprávny orgán, ktorý vyjadruje a presadzuje záujmy žiakov, rodičov, pedagogických a nepedagogických zamestnancov v oblasti výchovy a vzdelávania. Plní funkciu verejnej kontroly, posudzuje a vyjadruje sa k činnosti školy.

1.8. Kultúra a šport v roku 2016

V obci aktívne pôsobia záujmové združenia občanov:

- Miestny odbor Matice Slovenskej
- Občianske združenie OPORA
- Šachový klub Orlová
- Základná organizácia Slovenského zväzu protifašistických bojovníkov
- Telovýchovná jednota Mladosť

V roku 2016 bol Horehronský viachlasný spev zapísaný do Zoznamu nemotného kultúrneho dedičstva Slovenska

Obce horehronského regiónu sa vyznačujú bohatými a stále živými prejavmi tradičnej ľudovej kultúry. K tým najvýraznejším patrí ľudový viachlasný spev, ktorý je charakteristický intenzívnymi hrdelnými prejavmi s veľkou nosnosťou do diaľky a dobre počuteľnými viachlasnými súzvukmi. Tradícia horehronského viachlasného spevu je spojená s pribojnosťou a vitalitou, prvkami vyplývajúcimi z valaško-pastierskeho spôsobu života, ktorý do regiónu prinieslo doosídľovanie územia na základe valašského práva (14. – 17. storočie). Hudobnú kultúru Horehronia ovplyvnilo aj náboženské cítenie jeho obyvateľov. **Minister kultúry Marek Maďarič 28. januára slávnostne zapísal horehronský viachlasný spev do Reprezentatívneho zoznamu nemotného kultúrneho dedičstva Slovenska.** *Reprezentatívny zoznam nemotného kultúrneho dedičstva Slovenska* je súpisom významných prvkov a praktík nemotného kultúrneho dedičstva Slovenska. Zápis do tohto zoznamu predstavuje ocenenie mimoriadnych prvkov a praktík, ktoré sú uznávané spoločnosťami, komunitami a jednotlivcami a existujú v súlade s univerzálne prijatými princípmi ľudských práv, rovnosti, podpory a vzájomnej úcty medzi kultúrnymi spoločenstvami. Iniciátorom a hlavne realizátorom myšlienky zápisu horehronského viachlasného spevu do zoznamu bol Jaro Bodnárík, za čo mu patrí naše uznanie i poďakovanie.



Významné kultúrno-spoločenské a športové podujatia uskutočnené v obci v roku 2016:

Január

- minifutbalový turnaj
- Majstrovstvá Pohorelej v stolnom tenise
- 23. ročník volejbalového turnaja obcí „O putovný pohár starostu obce“



- pietny akt pri pomníku obetí svetových vojen pri príležitosti 70. výročia oslobodenia obce



Február

- Fašiangová zabíjačka



Marec

- pietny akt pri hrobch lavínového nešťastia
- *Memoriál pohorelských rubárov – 22. ročník nohejbalového turnaja*



Apríl

- veľkonočný turnaj v rapid šachu
- jarný turistický výstup na Orlovú „V Schillerovej stope“

Máj



- pietny akt pri pomníku obetí svetových vojen pri príležitosti ukončenia 2. svetovej vojny
- slávnostný program ku Dňu matiek
- športový Deň detí



Jún

- cyklistická časovka detí a žiakov ZŠsMŠ – 17. ročník



- Sendreiovci, Pohoreľski chlopi a iní



Júl

- hokejbalový turnaj
- letný futbalový turnaj obcí



August

- šachový turnaj FIDE OPEN Pohorelá – 14. ročník
- XXII. majstrovstvá Pohorelej a sveta v kosení
- oslavy 72. výročia SNP
- Majstrovský poľovnícky guláš



September

- omša pri kríži v sedle Andrejcovvej
- Beh vďaka k bunkru na Rovni
- odpustová slávnosť Sedembolestnej Panny Márie
- 35. ročník turistického prechodu Pohorelá – Tisovec „Clementisovou cestou“
- turistický výstup „Bartkovci na Bartkovú“



Október

- stretnutia rodákov – jubilantov
- Život s piesňou a tancom od kolísky do večnosti



December

- Mikuláš
- volejbalový turnaj „O putovný lopár“ – 23. ročník
- vianočný šachový turnaj



V obci pôsobí Detský folklórny súbor Mladosť Pohorelá. Vedúcou je Mgr. Mária Hut'ová – učiteľka základnej školy. Finančne a organizačne zabezpečuje súbor Obecný úrad v Pohorelej v súčinnosti so Základnou školou.

V roku 2016 sa DFS zúčastnil súťažnej prehliadky hudobného folklóru detí základných škôl a detských folklórnych súborov okresu Brezno Horehronská vlaška v Telgárte, Kolovrátok v Heľpe, Horehronských dňoch spevu a tanca v Heľpe. V Pohorelej sa predstavil v rámci Fašiangových slávností, osláv Dňa matiek a pri privítaní Mikuláša.



Folklórna skupina Kráľova hoľa je dobrovoľné združenie občanov (do jesene 2013 bez právnej subjektivity). Pôsobí pri Obecnom úrade, ktorý finančne (a čiastočne aj organizačne)

zabezpečuje jej činnosť. Členovia FSk uskutočnili niekoľko vystúpení na slávnostiach a festivaloch po celom Slovensku.



Významný podiel na organizovaní kultúrno-spoločenského diania v obci má aj činnosť Farského úradu v osobe Mgr. Slavomíra Marka – správcu farnosti. Viaceré slávnosti majú nielen celodedinský, ale dokonca regionálny charakter a zúčastnilo sa ich veľké množstvo ľudí i z okolitých obcí, napr. Omša na Andrejovej holi, Odpustová slávnosť Sedembolestnej Panny Márie, ..

1.9. Osobnosti, pamiatky a pamätihodnosti v roku 2016

Pred 172 rokmi sa narodil Jozef BAHÉRY

- hudobný skladateľ - pedagóg - publicista – regenschori
- učiteľ a organista v Pohorelej
- Narodil sa 8.12.1844 v obci Muráň, umrel 12.3.1931 v Pohorelej, kde je aj pochovaný.
- otec Ján Bacherik, matka Mária rod. Droppová.



Študoval v Rožňave a na Učiteľskom ústave v Banskej Bystrici. V rokoch 1874-1931 pôsobil v Pohorelej ako učiteľ a organista. Autor vyše 100 cirkevných skladieb skladieb, z ktorých zostavil 2 publikácie. Zbieral a knižne vydal slovenské ľudové piesne, v periodikách Slov. noviny a Vlasť a svet uverejnil okolo 20 ľudovýchovných poviedok, hlavne s historickými námetmi (napr. cyklus o kráľovi Matejovi).

V národno-buditeľskej činnosti bol Jozef Bahéry aktívny. Publikoval v slovenských a maďarských časopisoch ľudovýchovné povesti, poviedky, besednice. Zostavil dvojazyčne šlabikáre a čítanky, učebnicu zemepisu a dejepisu Európy. Komponoval. V roku 1883 vydal spevník pohrebných piesni *Trúchlivé hlasy* a v roku 1894 *Adventné a vianočné piesne*. Z maďarčiny do slovenčiny preložil Droppove *Dejiny hradu Muráň*.

Bol členom Matice slovenskej. Prispieval aj do matičných časopisov, napr. článkami *Prímenia z Pohorelej*, *Z nárečia Pohorelej* a podobne.

Národný umelec Mikuláš Schneider Trnavský prevzal zo zbierky jeho cirkevných piesni do



Jednotného katolíckeho spevníka šesť piesní, čo bolo zo strany náročného nestora a majstra modernej kompozície pre Jozefa Behéryho vyznamenanie.

Pôsobenie Jozefa Bahéryho siaha ďaleko za hranice obce Pohorelá. Šesť desiatok rokov pracoval v centre školskej, literárnej a hudobnej činnosti v gemersko-horehronskom regióne.

V časoch Apponyho maďarizačného zákona chodil po gemerských mestečkách - Rožňava, Revúca, Rimavská Sobota, Hnúšťa, Tisovec a vo svojich vystúpeniach od maďarských orgánov žadal slovenské školstvo, slovenské gymnázia a do slovenských škôl slovenčinu.

V mimoškolskej a kantorskej činnosti mal viac funkcií: sedem rokov člen výboru Gemerskej župy, prvý predseda Veľkorevúckeho učiteľského spolku, štyrikrát predseda Muránsko-horehronského učiteľského spolku, šesť rokov hlavný notár učiteľského spolku v rožňavskom biskupstve a ďalšie.

Za jeho národné cítenie "odmenou" mu bola predčasná učiteľská penzia. V roku 1922 podrobil sa očnej operácii, pričom stratil jedno oko a na druhe videl matne.

Nositeľ radu „*Pro ecclesia et Pontifice*“, ktorý mu udelil v roku 1923 pápež Pius XI za skladateľskú činnosť na poli chrámovej hudby, a vyznamenania „*Strieborný kríž rytierskeho rádu bulharského cárskeho dvora*“, ktoré mu v roku 1904 udelil Ferdinand Coburg.

Medzi najstaršími pohorelskými občanmi aj teraz najspomínanejšou osobou je kantor, učiteľ Jozef Bahéry. Veľa vedia o ňom rozprávať. Cenili si ho pre jeho dobrý prístup k ľuďom, náročnosť, svedomitosť a prísnosť. Mali ho radi. Vážili si ho. V obci a gemersko-horehronskom regióne mal úctu a autoritu.

1.10. Symboly obce

Návrhy obecných symbolov schválilo Obecné zastupiteľstvo Pohorelá na svojom zasadnutí dňa 20.6.1997 (bod B/5 Uznesenia č. 17). Heraldická komisia Ministerstva vnútra Slovenskej republiky zapísala obecné symboly do Heraldického registra Slovenskej republiky v marci 1998 pod signatúrou P-79/98.

Erb obce

Erb obce Pohorelá pozostáva z troch bielych kvetov čemerice s dvoma listnatými stopkami vyrastajúce z modrého trojvršia v červenom štíte. Čemericu zelenú (*Helleborus uiridis*) spomína v stati "Zvieranie lesných plodín" autor Michal Markuš, odvolávajúci sa na dielo Veszelského z roku 1798 (publikácia Horehronie - SAV Bratislava 1969) ako rastlinu používanú horehronskými a gemerskými pastiermi na liečenie zvierat. Vďaka tomu sa dostala do znakov obecných pečatí niektorých horehronských obcí založených na valaskom práve.

(Autorom návrhu erbu obce je Mgr. Peter Návoy - obecný kronikár a učiteľ v ZŠ.)

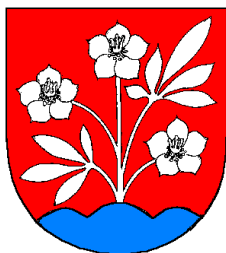
Vlajka obce

Vlajka obce pozostáva z piatich pozdĺžnych pruhov vo farbách červenej (2/8), modrej (1/8), bielej (2/8), modrej (1/8), červenej (2/8). Vlajka má pomer strán 2:3 a ukončená je tromi cípmi, t.j. dvomi zástrihmi siahajúcimi do tretiny jej strany.

(Autorom návrhu vlajky obce a obecnej pečate je Ján Pompura - pracovník OÚ.)



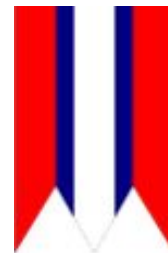
- Historická pečať



- Erb obce



- Obecná pečať



- vlajka obce

1.11. Samospráva obce

Obec Pohorelá samostatne rozhoduje a uskutočňuje všetky úkony súvisiace so správou obce a jej majetku, všetky záležitosti, ktoré ako jej samosprávnu pôsobnosť upravuje osobitný zákon, ak takéto úkony podľa zákona nevykonáva štát alebo iná právnická osoba alebo fyzická osoba.

Samosprávu obce vykonávajú obyvatelia obce

- organmi obce,
- hlasovaním obyvateľov obce,
- verejným zhromaždením obyvateľov obce.

ORGÁNY OBCE:

Funkciu starostky obce Pohorelá vykonáva od 2.1.2015 **Ing. Jana Tkáčiková**.

Starosta obce:

Starosta obce je predstaviteľom obce a najvyšším výkonným orgánom obce. Funkcia starostu je verejná funkcia.

Starosta zastupuje obec vo vzťahu k štátnym orgánom, k právnickým a fyzickým osobám. Starosta rozhoduje vo všetkých veciach správy obce.

Starosta je štatutárnym orgánom v majetkovoprávných vzťahoch obce a v pracovnoprávných vzťahoch zamestnancov obce, v administratívno-právných vzťahoch je správny orgánom.

Obecné zastupiteľstvo:

Obecné zastupiteľstvo je zastupiteľský zbor obce zložený z poslancov zvolených v priamych voľbách obyvateľmi obce.

Poslanci Obecného zastupiteľstva Pohorelej boli zvolení vo voľbách do orgánov samosprávy obcí dňa 15.11.2014. Funkcie sa ujali zložením sľubu dňa 2.1.2015:

Peter Frajt, narodený 1975, bytom Orlová 608 (kandidoval za: nezávislý kandidát)

Lubomíra Lysinová, nar. 1972, Orlová 625 (nezávislá kandidátka)

Peter Pletka, nar. 1980, Kpt.Nálepku 172 (SMER-SD)

Ing. Anna Pravotiaková, nar. 1964, Za Vášok 839 (SIEŤ)

Bc. Maroš Šiman, nar. 1988, Orlová 631 (nezávislý kandidát)



Ing. Marek Syč, PhD., nar. 1982, Orlová 618 (nezávislý kandidát)
Ing. Róbert Tlučák, nar. 1975, Kpt.Nálepku 74 (nezávislý kandidát)
Ján Šulej, nar. 1947, Clementisova 753 (SMER-SD)
Mgr. Katarína Zibriková, nar. 1973, Nová 365 (nezávislá kandidátka)

Obecné zastupiteľstvo zriadilo komisie ako svoje stále alebo dočasné poradné, iniciatívne a kontrolné orgány. Komisie sú zložené z poslancov obecného zastupiteľstva a z ďalších osôb zvolených obecným zastupiteľstvom.

Obecným zastupiteľstvom boli zriadené tieto [komisie OZ](#):

Komisia na ochranu verejného záujmu pri výkone funkcií funkcionárov obce:

predseda: *Ján Šulej* (Clementisova 753),
členovia: *Peter Frajt* (Orlová 608),
Ing. Anna Pravotiaková (Za Vršok 839),

Komisia pre financie, obchod, podnikanie a sestovný ruch:

predseda: *Ing. Róbert Tlučák* (Jesenského 125)
členovia: *Ján Haluška* (Za Vršok 230)
Ing. Štefan Kráľ (Clementisova 757),
Ján Pompura (Kpt.Nálepku 291),
Euboslava Riapošová (Clementisova 782),

Komisia pre sociálne veci, zdravotníctvo a marginalizované skupiny

predseda: *Eubomíra Lysinová* (Orlová 625),
členovia: *Mgr. Anna Haľáková* (Partizánska 551),
Mgr. Eubomíra Janošková (Kpt.Nálepku 315),
Anna Prčová (Orlová 568),

Komisia pre verejný poriadok, stavebné veci, územné plánovanie a životné prostredie:

predseda: *Ing. Marek Syč, PhD.* (Orlová 618),
členovia: *Ing. Ján Kuklica* (Jánošíkova 477),
Ing. Martin Lakanda (Kpt.Nálepku 247)
Mgr. Ján VOJTKO KUBANDA (Clementisova 743)

Komisia pre školstvo, šport a kultúru:

predseda: *Bc. Maroš Siman* (Orlová 631),
členovia: *Jaroslav Haľák* (Partizánska 551),
PaedDr. Lukáč Janoška (Jesenského 128),
Ján Kopráš (Jánošíkova 435),
Anna Lakandová (Kpt.Nálepku 247),
Mgr. Slavomír Marko (M.R.Štefánika 670),
Jozef Maťúš (Hviezdoslavova 64),
Peter Pletka (Kpt.Nálepku 172),
Ján Pompura (Kpt.Nálepku 291),
Ján Šulej (Clementisova 753),
Michal Tlučák (Za potokom 720),
Mgr. Katarína Zibriková (Nová 365),



Obecný úrad

je výkonným orgánom.

Obecný úrad najmä

- a) zabezpečuje písomnú agendu orgánov obce a je podateľňou a výpravňou písomností obce,
- b) zabezpečuje odborné podklady a iné písomnosti,
- c) vypracúva písomné vyhotovenia všetkých rozhodnutí starostu vydaných v správnom konaní,
- d) vykonáva nariadenia, uznesenia a rozhodnutia starostu.

Prácu obecného úradu organizuje starostka.

Obecný úrad mal v roku 2016 piatich zamestnancov (na úväzok 4,8):

Dana Bodnáríková - evidencia obyvateľstva, matrika, overovanie listín a podpisov,

podateľňa, hlásenie oznamov, správa cintorína

Marianna Gandžalová - faktúry, bytové hospodárstvo,

Janka Majkuthová - správa daní a poplatkov, drobné stavby, správa nehnuteľného majetku

Ján Pompura - všeobecná vnútorná správa, podnikateľské subjekty, samostatne hospodáriaci

roľníci, odpadové hospodárstvo, civilná ochrana, správa informačných systémov

Anna Syčová - mzdová agenda, agenda sociálnych vecí

Obecný úrad nemá oddelenia, pracovníci vykonávajú kumulované funkcie.

Obec Pohorelá má aj d'alsie organizačné jednotky, ktoré sú priamo riadené starostom obce.

Ich činnosť, materiálové zabezpečenie a administratívu vykonáva obecný úrad.

Matričný úrad –

- obec vykonáva matričnú činnosť ako prenesený výkon štátnej správy.

Matrika je štátna evidencia o osobnom stave obyvateľov SR, ktoré sa narodili, uzavreli manželstvo alebo zomreli na území obce. Tvoria ju kniha narodení, kniha manželstiev a kniha úmrtí.

Výnosom MV SR č.207-2005/04291 z 3.11.2005 o rozsahu a podmienkach poskytovania dotácií na úhradu nákladov preneseného výkonu štátnej správy na úseku matrik je od 1.1.2006 znížený úväzok matrikárky v našej obci z 0,6 pracovného úväzku (úväzok pri prechode kompetencií na obce v roku 2004) na 0,2 pracovného úväzku. Matrikárka Dana Bodnáríková zabezpečuje výkon matričnej činnosti pre obyvateľov Pohorelej a Vaľkovne.

Náklady spojené s činnosťou matričného úradu sú čiastočne financované zo Štátneho rozpočtu SR.

Administratívno-technické práce na mzdovom a pracovnoprávnom úseku vykonáva a personálnu agendu, účtovnú evidenciu, hospodársku a technicko-prevádzkovú agendu vedie obecný úrad.

Opatrovateľská služba

K 31.12.2015 poskytoval obecný úrad opatrovateľskú službu pre 22 občanov. Na výkon opatrovateľskej služby je k 31.12.2015 zamestnaných pri obci 21 opatrovateľiek. Ich činnosť je kontrolovaná a koordinovaná Mgr. Ivanou Jankurovou – pracovníčkou Spoločného obecného úradu v Heľpe.

Opatrovateľská služba sa poskytuje občanom s nepriaznivým zdravotným stavom, teda takým, ktorí potrebujú pomoc inej osoby pri zabezpečovaní nevyhnutných životných úkonov, nevyhnutných prác v domácnosti alebo kontaktu so spoločenským prostredím. Služba je spoplatňovaná v zmysle VZN č.1/2005.

V rámci fiškálnej decentralizácie sa opatrovateľská služba stala originálnou kompetenciou obce. Administratívno-technické práce na mzdovom a pracovnoprávnom úseku vykonáva



a personálnu agendu opatrovateľskej služby, účtovnú evidenciu, hospodársku a technicko-prevádzkovú agendu, štatistické zisťovania, koordináciu s orgánmi štátnej správy vied Obecný úrad v Pohoreleji.

Opatrovateľská služba je financovaná z rozpočtu obce.

Aktivačná činnosť

- je to jedna z foriem aktívnych opatrení na trhu práce, ktorej cieľom je podpora udržiavania pracovných návykov uchádzača o zamestnanie.

Administratívno-technické práce na mzdovom a pracovnoprávnom úseku vykonáva a personálnu agendu aktivačnej činnosti účtovnú evidenciu, hospodársku a technicko-prevádzkovú agendu, štatistické zisťovania, koordináciu s orgánmi štátnej správy vied Obecný úrad v Pohoreleji.

Komunitné centrum Pohorelá

Obec Pohorelá na základe zmluvy s Implementačnou agentúrou pre Operačný program Zamestnanosť a sociálna inklúzia prevádzkuje od mesiaca február 2015 Komunitné centrum. Komunitné centrum je zariadenie, poskytujúce programy, ktorých cieľom je vzdelávanie, pestovanie záujmových aktivít, občianska svojpomoc alebo riešenie určitých problémov, zároveň vytvára priestorové a materiálne podmienky pre komunitný rozvoj, komunitnú rehabilitáciu a sociálnu prácu prostredníctvom poskytovania komplexných sociálnych a komunitných služieb. Prispieva k predchádzaniu vzniku alebo zhoršovaniu nepriaznivých sociálnych situácií a riešeniu miestnych sociálnych problémov, sociálnemu začleňovaniu osôb sociálne vylúčených na individuálnej, ako aj na lokálnej úrovni.

Komunitné centrum Pohorelá je zariadenie bez právnej subjektivity.

V komunitnom centre sa fyzickej osobe, rodine alebo skupine osôb v nepriaznivej sociálnej situácii, ktoré sú ohrozené sociálnym vylúčením, majú obmedzené schopnosti alebo možnosti sa spoločensky začleniť a samostatne riešiť svoje problémy pre zotrvávanie v segregovanej lokalite s prítomnosťou koncentrovanej a generačne reprodukovanej chudoby, poskytujú odborné činnosti, iné činnosti a aktivity.

Cieľom je podporovanie aktivít členov miestnej komunity prostredníctvom zvyšovania sociálnych zručností, prevencie a predchádzaniu sociálno-patologických javov, poradenskej činnosti pre potreby komunity a klienta, poskytovanie vzdelávacích a voľnočasových aktivít.

Komunitné centrum Pohorelá je umiestnené v priestoroch Obecného úradu v Pohoreleji.

Pracovníci KC: Odborný pracovník poverený riadením komunitného centra – *Mgr. Ivana Vojtko Kubandová*: koordinuje celú činnosť KC, organizačne a obsahovo zabezpečuje činnosti a aktivity projektu v obci.

Odborný pracovník komunitného centra – *Mgr. Lubomíra Janošková*: pomáha zvyšovať zručnosti ľudí na miestnej úrovni, podporuje a rozvíja ich osobnostné kompetencie a motiváciu k samostatnému riešeniu problémov, aktivizuje ich a posilňuje sebavedomie a zodpovednosť.

Pracovník komunitného centra – *Marta Tešláová*: asistuje odbornému pracovníkovi pri výkone jeho činnosti podľa pokynov a pod metodickým vedením odborného pracovníka.

Služby poskytované v KC: sociálne poradenstvo, komunitná práca a komunitná rehabilitácia, nízkoprahové programy pre deti a mládež, výchovno-vzdelávacie a aktivizačné služby, právne poradenstvo.



Knižnica –



Obec Pohorelá zabezpečuje prístup ku knihám pre všetkých obyvateľov dokonca v dvoch knižniciach.

Tzv. „**školská knižnica**“ je v priestoroch základnej školy. Žiakom a pracovníkom základnej školy je prístupná 3x týždenne. Knižnica má 2 zamestnancov. Vedúcou knižnice je p. Dáša Lakandová. Knižnica má k dispozícii 6.524 kníh (3.393 odborná literatúra, 3.131 krásna literatúra). Okrem výpožičiek sa v knižnici konajú aj rôzne akcie: napr. besedy o knihách, besedy o významných ilustrátoroch kníh, čitateľský maratón, popoludnia v knižnici, výstavy kníh, ilustrácie rôznych rozprávkových postáv, čítanie a prezeranie si detských kníh so žiakmi školského klubu detí atď. Knižnica je od roku 2003 (po prevode zriaďovateľskej funkcie na obec) financovaná z rozpočtu obce.

Obecná knižnica je určená pre všetkých obyvateľov obce. Knižnica je otvorená 1x týždenne. Vedúcou knižnice je Mgr. Mária Šulejová. Knižnica má k dispozícii 6.702 kníh

- pre dospelých: 996 odborná literatúra, 3.244 krásna literatúra
- pre deti: 205 odborná literatúra, 2.257 krásna literatúra

Dobrovoľný hasičský zbor obce–

Dobrovoľný hasičský zbor obce (DHZO) je výkonným orgánom obecného zastupiteľstva, ktorý plní úlohy vyplývajúce zo zákona SNR č. 369/1990 Zb. o obecnom zriadení v znení neskorších predpisov, zákona NR SR č.314/2001 Z.z. o ochrane pred požiarmi a všeobecne záväzných nariadení obce.

DHZO vykonáva zásahy a záchranné práce pri požiariach, živelných pohromách, haváriách a iných mimoriadnych udalostiach s cieľom zabezpečenia záchrany osôb, zvierat a majetku podľa svojich technických možností a odbornej kvalifikácie.

Obec podľa § 7 zákona SNR č. 369/1990 Zb. o obecnom zriadení v znení neskorších predpisov financuje náklady na ochranu pred požiarmi z vlastných príjmov, sponzorských darov a príspevkov poisťovní.

Zriadenie DHZO bolo podľa § 11 zákona SNR č. 369/1990 Zb. o obecnom zriadení v znení neskorších predpisov schválené obecným zastupiteľstvom dňa 6.5.2003 prijatím uznesenia č. B/13.

Veliteľom DHZO je Jozef Siman.

Dobrovoľný hasičský zbor obce Pohorelá má 30 členov (z toho 10 členov spĺňajúcich podmienky pre zásahovú činnosť).

K dispozícii má tieto prostriedky strojnej služby: CAS 25 - Š 706 RTHP, CAS 32 - T 148 a PPS 12 (2ks).

Dobrovoľný hasičský zbor.

je záujmové združenie občanov bez právnej subjektivity. DHZ bol v Pohorelej založený roku 1921. V súčasnosti má 65 členov (56 mužov a 9 žien). Predseda je p. Jozef Siman.



Činnosť Obecného hasičského zboru i Dobrovoľného hasičského zboru je financovaná z rozpočtu obce.

Hlavný kontrolór obce Pohorelá

Funkciu hlavnej kontrolórky obce Pohorelá od roku 2011 vykonáva *Ing. Mária Pohančaníková* z Polomky.



Hlavný kontrolór kontroluje zákonnosť, účinnosť, hospodárnosť a efektívnosť pri hospodárení a nakladaní s majetkom a majetkovými právami obce, ako aj s majetkom, ktorý obec užíva podľa osobitných predpisov, kontroluje príjmy, výdavky a finančné operácie obce, kontroluje vybavovanie sťažností a petícií, kontroluje dodržiavanie všeobecne záväzných právnych predpisov vrátane nariadení obce, kontroluje plnenia uznesení obecného zastupiteľstva, kontroluje dodržiavania interných predpisov obce a kontroluje plnenia ďalších úloh ustanovených osobitnými predpismi.

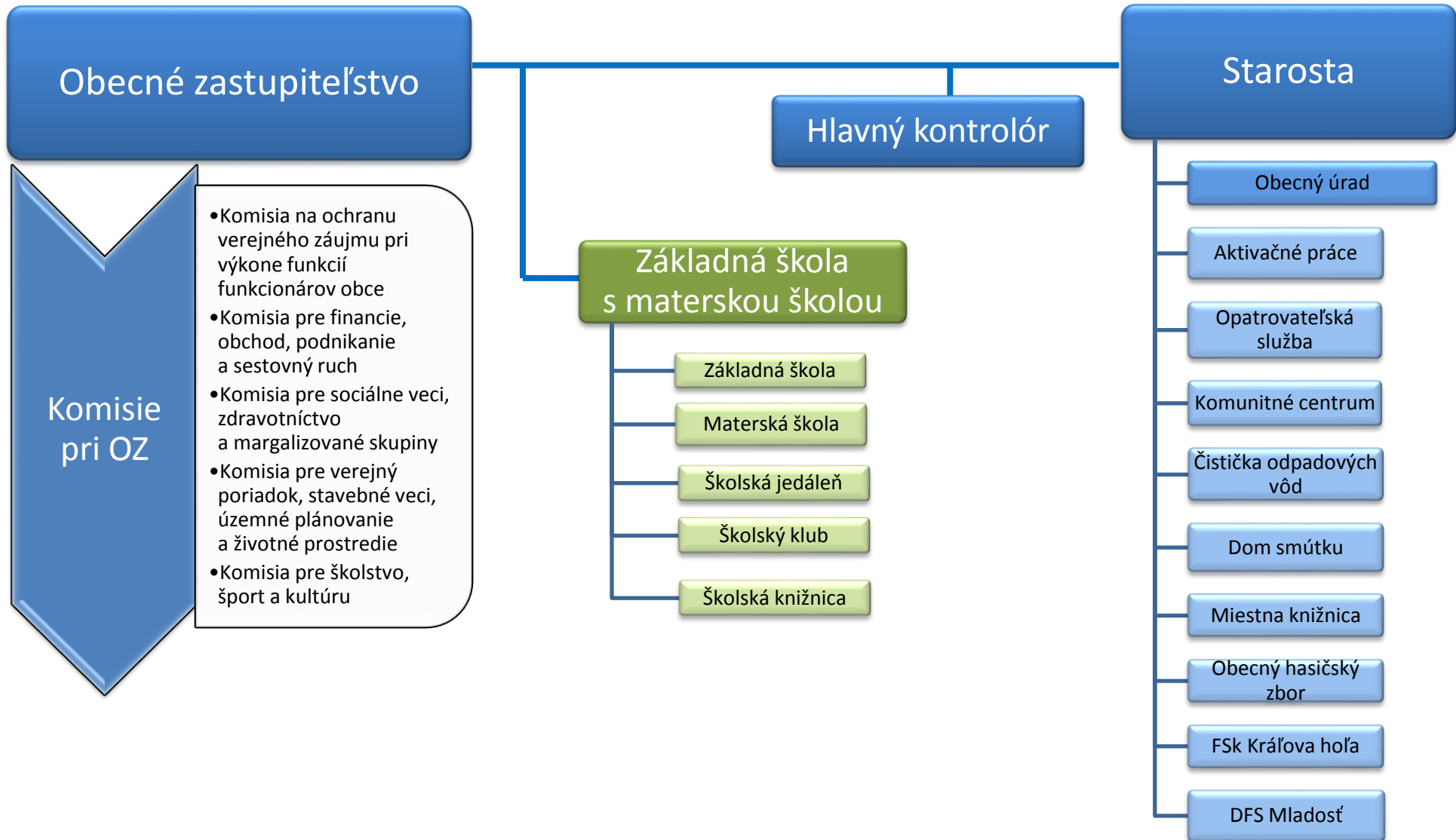
Kontrolnej činnosti podlieha obecný úrad, všetky organizačné zložky obce, ako aj rozpočtové a príspevkové organizácie zriadené obcou.



OBEC POHORELÁ

(organizačné schéma)

1.12. Organizačné schéma



2. HOSPODÁRENIE OBCE ZA ROK 2016

2.1. Informácie o vývoji konsolidovaného celku

Obec Pohorelá dosiahla za rok 2015 prebytok hospodárenia vo výške 104 820 €. Hospodárenie obce v roku 2015 bolo vyrovnané a stabilné. V hospodárení obce sa nenachádzajú významné neistoty ani riziká, ktoré by mohli narušiť jej stabilitu. Po ukončení roka do vypracovania výročnej správy nenastali žiadne udalosti osobitného významu.

Konsolidovaný celok obce Pohorelá predstavuje:

Názov a adresa účtovnej jednotky	IČO	Druh vzťahu	Právna forma	Konsolidovaný podiel (%)	Súčasťou súhrnného celku od do	
Obec Pohorelá	00313696	Materská ÚJ	Obec	100	1.1.2016	31.12.2016
ZŠ s MŠ Pohorelá	37828363	Dcárska ÚJ	RO	100	1.1.2016	31.12.2016

Obec Pohorelá ako materská účtovná jednotka oboznámila svoju účtovnú jednotku o povinnosti zostaviť konsolidovanú účtovnú závierku za rok 2015.

Na základe toho konsolidovaná účtovná jednotka predložila účtovnú závierku. Z predložených údajov bola zostavená agregovaná súvaha a agregovaný výkaz ziskov a strát. Následne konsolidačnými operáciami boli konsolidované pohľadávky a záväzky, náklady a výnosy a vlastné imanie.

Technika konsolidácie bola vykonaná s využitím programového vybavenia URBIS.

Na základe konsolidácie sa zostavila konsolidovaná súvaha, konsolidovaný výkaz ziskov a strát a poznámky k účtovnej závierke k 31.12.2016.

Hospodárenie obce	Skutočnosť k 31.12.2016
Bežné príjmy spolu	1 251 896
z toho : bežné príjmy obce	1 231 615
bežné príjmy RO	20 281
Bežné výdavky spolu	1 052 612
z toho : bežné výdavky obce	489 508
bežné výdavky RO	563 104
Bežný rozpočet	199 284
Kapitálové príjmy spolu	13 161
z toho : kapitálové príjmy obce	13 161
kapitálové príjmy RO	0
Kapitálové výdavky spolu	77 627
z toho : kapitálové výdavky obce	77 627
kapitálové výdavky RO	

Kapitálový rozpočet	-64 466
Prebytok/schodok bežného a kapitálového rozpočtu	134 818
<i>Vylúčenie z prebytku – nevyčerpaná dotácia ZŠ dopravné</i>	-1 358
Upravený prebytok/schodok bežného a kapitálového rozpočtu	133 460
Prijmy z finančných operácií	1 002
Výdavky z finančných operácií	6 600
Rozdiel finančných operácií	-5 598
PRÍJMY SPOLU	1 266 059
VÝDAVKY SPOLU	1 136 839
Hospodárenie obce	129 220
<i>Vylúčenie z prebytku – nevyčerpaná dotácia ZŠ dopravné</i>	-1 358
Upravené hospodárenie obce	127 862

2.2. Hlavné údaje z konsolidovanej súvahy

P.č.	Položka aktív	Rok 2016	Rok 2015
	SPOLU MAJETOK	7 869 354,27	8 424 281,97
A	Neobežný majetok	6 886 746,15	7 509 247,68
A.I	Dlhodobý nehmotný majetok	26 845,08	26 845,08
A.II	Dlhodobý hmotný majetok	6 343 747,07	6 966 248,60
A.III	Dlhodobý finančný majetok	516 154,00	516 154,00
B	Obežný majetok	979 507,63	911 967,54
B.I	Zásoby	42,84	107,11
B.II	Zúčtovanie medzi subjektami verejnej správy	513 150,69	534 229,05
B.III	Dlhodobé pohľadávky	0,00	0,00
B.IV	Krátkodobé pohľadávky	57 120,28	88 784,58
B.V	Finančné účty	409 193,82	288 846,80
B.VI	Poskytnuté návratné finančné výpomoci dlhodobé	0,00	0,00
B.VII	Poskytnuté návratné finančné výpomoci krátkodobé	0,00	0,00
C	Časové rozlíšenie	3 100,49	3 066,75

P.č.	Položka pasív	Rok 2016	Rok 2015
	Vlastné imanie a záväzky	7 869 354,27	8 424 281,97
A	Vlastné imanie	2 934 228,88	2 239 328,09
A.I	Oceňovacie rozdiely	12 237,12	12 237,12
A.II	Fondy	0,00	0,00
A.III	Výsledok hospodárenia	2 921 991,76	2 227 090,97
A.III.1	Nevysporiadaný výsledok hospodárenia minulých rokov	2 859 674,72	2 142 830,77

A.III.2	Výsledok hospodárenia za bežné obdobie	62 317,04	84 260,20
B	Závazky	36 459,66	23 549,60
B.I	Rezervy	1 000,00	1 000,00
B.II	Zúčtovanie medzi subjektami verejnej správy	1 357,91	1 183,57
B.III	Dlhodobé záväzky	1 428,86	1 230,77
B.IV	Krátkodobé záväzky	28 272,89	9 135,26
B.V	Bankové úvery a výpomoci	4 400,00	11 000,00
C	Časové rozlíšenie	4 898 665,73	6 161 404,28

2.3. Hlavné údaje z konsolidovaného výkazu ziskov a strát:

Položka	Rok 2015	Rok 2016
Spotrebované nákupy	153 701,94	125 105,04
Služby	136 500,22	141 777,09
Osobné náklady	804 016,45	790 240,67
Dane a poplatky	109,90	1 164,80
Ostatné náklady na prevádzkovú činnosť	63 433,04	34 244,53
Odpisy, rezervy a oprav.pol. a zúčt.čas. rozlíšenia	120 349,03	417 640,28
Finančné náklady	6 203,53	5 299,66
Mimoriadne náklady	0,00	0,00
Náklady na transfery a náklady z odvodu príjmov	4 371,04	6 100,00
Náklady spolu	1 288 685,15	1 521 572,07
Tržby za vlastné výkony a tovar	91 609,58	63 261,53
Aktivácia	0,00	0,00
Daňové a colné výnosy a výnosy z poplatkov	628 600,36	673 608,88
Ostatné výnosy z prevádzkovej činnosti	8 872,32	27 423,25
Zúčtovanie rezerv a opr. položiek a účtovanie čas.rozlíšenia	48 120,78	1 000,00
Finančné výnosy	94,75	400,73
Mimoriadne výnosy	0,00	0,00
Výnosy z transferov a rozpočtových príjmov v obciach	590 561,30	818 989,46
Výnosy spolu	1 367 859,09	1 584 683,85
Výsledok hospodárenia pred zdanením	79 173,94	63 111,78
Splatná daň z príjmov	60,58	0,48
Výsledok hospodárenia po zdanení	79 113,36	63 111,30

Pohorelá, 1. 12.2017

Ing. Jana Tkáčiková, v.r.
starostka obce

Vypracovali: 1.-1.19: Ján Pompura, OÚ Pohorelá
2.-2.3: Ing. Miroslav Hýbl, B.Bystrica