

Výročná správa spoločnosti

PRO - HAND, s. r. o.

2016

Obsah výročnej správy spoločnosti PRO - HAND, s. r. o.

Výročná správa spoločnosti PRO - HAND, s. r. o., obsahuje nasledovné časti:

1.	Úvodná časť	2
2.	Vývoj spoločnosti	2
2.1.	Zhodnotenie činnosti a hospodárenia spoločnosti	2
2.2.	Proces vznikania a predpoklad budúceho vývoja spoločnosti	3
3.	Organizačná štruktúra spoločnosti	4
4.	Zamestnanosť v spoločnosti	4
5.	Významní dodávatelia a odberatelia	4
6.	Iné dôležité údaje	5
7.	Vybrané ekonomické ukazovatele a finančná situácia v spoločnosti	5
8.	Návrh na rozdelenie zisku alebo úhrady straty	8
9.	Majetok a záväzky	8
10.	Výnosy a náklady	9
11.	Štruktúra odbytu	11
12.	Účtovná závierka	11
13.	Správa audítora o overení účtovnej závierky	11
14.	Kontakt	11

• Úvodná časť

Úvodná časť výročnej správy obsahuje všeobecné údaje o spoločnosti PRO - HAND, s. r. o.:

- obchodné meno a sídlo spoločnosti: PRO - HAND, s. r. o., Z. Kodálya 787, 924 01 Galanta
- IČO: 34 138 811
- právna forma: Spoločnosť s ručením obmedzeným
- Výška základného imania k dátumu zostavovania účtovnej závierky: 6 640,0 EUR
- hlavné činnosti spoločnosti podľa výpisu z OR:
 - kúpa tovaru na účely jeho predaja konečnému spotrebiteľovi (maloobchod) alebo iným prevádzkovateľom živnosti (veľkoobchod)
 - sprostredkovateľská činnosť
 - reklamná činnosť
 - prenájom priemyselného tovaru, strojov a zariadení-leasing
 - výroba a predaj nenahratých nosičov zvukových alebo zvukovoobrazových záznamov a predaj a požičiavanie nahratých nosičov zvukových a zvukovoobrazových záznamov
 - faktoring a forfaktoring
 - výroba odevov
 - vnútroštátna nákladná cestná doprava
 - nákladná cestná doprava vykonávaná vozidlami do celkovej hmotnosti 3,5 t vrátane prípojného vozidla
 - medzinárodná cestná nákladná doprava
 - prenájom hnutelných vecí
 - služby požičovní
- zoznam členov štatutárnych orgánov spoločnosti:
 - Roland Šafár, konateľ
 - Marián Szarka, konateľ

• Vývoj spoločnosti

• Vyhodnotenie činnosti a hospodárenia spoločnosti v roku 2016

Kumulatívne výkony spoločnosti v roku 2016 presiahli výšku výkonov vykázané v predchádzajúcom kalendárnom roku. Uvedené však bolo dosiahnuté mimoriadnymi výnosmi vo forme postúpenia pohľadávok. Výkony spoločnosti z bežnej podnikateľskej činnosti mierne poklesli. Pokles bol spôsobený rozhodnutím vedenia spoločnosti znížiť počet kamenných predajní v priebehu roka 2015 a 2016. Išlo o rozhodnutie strategické, cieľom zabezpečiť zvýšenie rentability spoločnosti. Vzhľadom na vykázaný hospodársky výsledok spoločnosti, rozhodnutie môžeme hodnotiť ako pozitívne.

Spoločnosť v kalendárnom roku 2016 dokázala udržať rastúci trend vývoja výkonov, avšak tempo nárastu bol miernejší ako v predchádzajúcich rokoch a nárast bol spôsobený príležitostnými príjmami. Tržby z predaja tovaru mierne poklesli, avšak pokles bol vyvážený nárastom výkonov z predaja vlastných výrobkov (pracovné oblečenie) a služieb (príjmy z prenájmu). Pokles výkonov z predaja tovaru bol spôsobený znížením počtu obchodných zástupcov čo však mal v konečnom dôsledku pozitívny vplyv na výšku osobných nákladov a prevádzkovej réžie. V roku 2016 očakávame udržanie výkonov na úrovni okolo 4,0 mil. EUR. Doterajšie výkony predstavujú maximálnu produkciu pri súčasných kapacitách firmy.

Miera financovania spoločnosti z cudzích zdrojov je pomerne vysoká. Ide hlavne o krátkodobé zdroje vo forme záväzkov z obchodného styku. Stav je ošetrený dohodami s dodávateľmi spoločnosti, pričom zmiernenie zadlženosti spoločnosti je najdôležitejším podnikateľským cieľom spoločníkov. Platobná disciplína spoločnosti je vyrovnaná. Dlhodobé zdroje financovania vo forme investičných úverov sú riadne splácané.

Naším krátkodobým a strednodobým cieľom je zvýšenie rentability spoločnosti a zníženie miery zadlženosti.

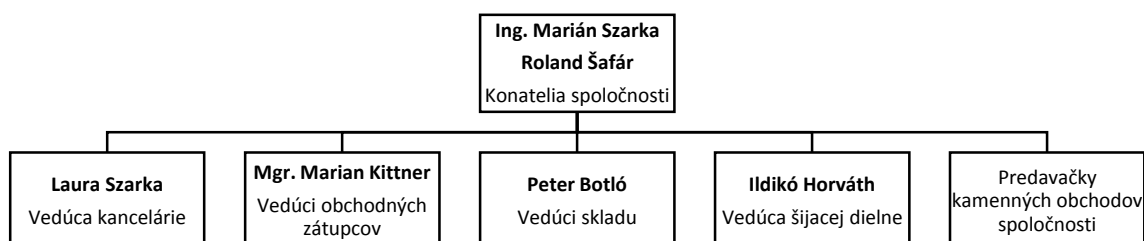
Ing. Marian Szarka
konateľ spoločnosti

• **Proces vzniku a predpoklad budúceho vývoja spoločnosti**

- a) údaje o vzniku spoločnosti: spoločnosť PRO - HAND, s.r.o. bola zapísaná do Obchodného registra Okresného súdu Trnava dňa 22.04.1996, oddiel: Sro, vložka č. 1957/T.
- b) stručné zhodnotenie predchádzajúcich rokov: Od svojho vzniku spoločnosť vykazuje postupný hospodársky nárast. Hospodársky rast je financovaný z cudzích zdrojov vo forme kontokorentného úveru, investičnými úvermi, z leasingu, z kapitalizovaných záväzkov voči spoločníkom a zo záväzkov z obchodného styku. Spoločnosť za svoju existenciu vykazuje stabilný vývoj, ktorý je konateľmi neustále kontrolovaný a plánovane riadený. Svoje dlhodobé investície sa snaží financovať z dlhodobých zdrojov vo forme dlhodobých investičných úverov, síce v posledných rokoch došlo k narušeniu zlatého bilančného pravidla, Značná časť investícií bola smerovaná do nehnuteľností. Ide o vlastné sídlo a centrálny sklad spoločnosti, pozemky s potenciálom rozšírenia vlastných skladových priestorov alebo prípadne nehnuteľnosti na prenájom a polyfunkčná budova, ktorá sa prenajíma rôznym nájomcom. Vzhľadom na to že ide o investície s dlhou dobou návratnosti, realizácia uvedených projektov mala výrazný vplyv na finančno-ekonomické výsledky spoločnosti, resp. pomerové ukazovatele finančnej analýzy spoločnosti.
- c) postavenie a stabilita spoločnosti na trhu a predpokladaný vývoj: Spoločnosť PRO - HAND, s.r.o. má na trhu stabilné postavenie. V regióne pôsobenia je konkurenčné prostredie je primerané, avšak má silnú trhovú pozíciu a patrí medzi najsilnejšie spoločnosti v oblasti obchodovania s ochrannými pracovnými prostriedkami a metrovým textilom pre výrobu pracovného oblečenia.
- d) predpoklad výsledku hospodárenia vybraných ukazovateľov na najbližší rok (obrat, stav a vývoj majetku, cash-flow a podobne). V roku 2017 očakávame výnosy na úrovni okolo 3,5 mil. EUR.
- e) rozvoj výrobných a podnikateľských programov spoločnosti, predpokladaná orientácia v najbližších rokoch: v najbližších rokoch neplánujeme žiadne presmerovanie spoločnosti, resp. zmenu v rozsahu poskytovaných služieb.
- f) významné udalosti po dátume účtovnej závierky:
 - od 31.12.2014 sa spoločnosť nestala členom žiadneho záujmového alebo občianskeho združenia, komôr, asociácií, neinvestičných fondoch a iných združení alebo organizácií, u ktorých nie je členstvo povinné z hľadiska výkonu podnikateľskej činnosti spoločnosti.
 - V spoločnosti nenastali žiadne mimoriadne udalosti, ako napríklad požiar, živelná pohroma, predaj časti spoločnosti, prehra významného súdneho sporu, rozviazanie pracovného pomeru s viac ako 20 zamestnancami, zmena organizácie práce, dlhodobé zníženie trhovej ceny finančného majetku oproti vykazovanému stavu,

zvýšenie alebo zníženie základného imania, vyvlastnenie časti majetku štátom, schválenie výplat dividend a podobne.

• Organizačná štruktúra spoločnosti



• Zamestnanosť v spoločnosti

Tabuľka č. 1: Vývoj zamestnanosti v spoločnosti PRO - HAND, s. r. o.

Ukazovateľ	k 31. 12. 2015	k 31. 12. 2016
Počet zamestnancov spolu	33	33
Z toho:		
– výrobní pracovníci	19	19
– obchodní zástupcovia	3	4
– predavačky	3	2
– sklad / skladníci	3	3
– administratíva	5	5
Priemerný počet zamestnancov	34,17	33,42
Mzdové náklady v tis. €	209,9	241,4
Ostatné osobné náklady v tis. €	82,3	92,9
Tvorba sociálneho fondu v tis. €	1,1	1,3
Čerpanie sociálneho fondu v tis. €	0,00	0,00

• Významní dodávateľia a odberatelia

Zoznam najvýznamnejších dodávateľov a odberateľov spoločnosti PRO - HAND, s.r.o. za účtovné obdobie 2016, podľa dôležitosti a významnosti (ako prvý je uvedený najvýznamnejší dodávateľ a odberateľ):

Najdôležitejší odberatelia:

Pro-Hand Hungária Kft., sídlo 2038 Sósokút, Hrsz. 3518/8, HU

SAMSUNG Electronics Slovakia s.r.o., sídlo: Hviezdoslavova 807, 924 27 Galanta

ARDON SAFETY s.r.o., sídlo: Tržní ulice 2902/14, 750 02 Přerov, CZ

MB INDUSTRIAL SUPPLIES s.r.o., ICO: 35929057

Hyundai Motor Manufacturing Czech s.r.o., Prumyslova zona Nosovice 700, 739 51 Nizny Lhoty, CZ

Najdôležitejší dodávateľia:

ČERVA Slovensko, s.r.o., sídlo: Rybníčná 40/a, Bratislava 831 07
CANIS SAFETY a. s., sídlo: U Tesly 1825, 735 41 Petřvald, CZ
VM Import s.r.o., sídlo: Úprkova 683, 696 62 Strážnice, CZ
Z-STYLE CZ, a.s., sídlo: Malotova 5614, 760 01 Zlín 1, CZ
Kimberly - Clark s.r.o., ICO: 36092614

• **Iné dôležité údaje**

- v prípade spoločnosti PRO - HAND, s.r.o. neexistuje podnik, ktorý zostavuje konsolidovanú účtovnú závierku za najväčšiu skupinu podnikov, pre ktoré je spoločnosť dcérsym podnikom,
- v prípade spoločnosti PRO - HAND, s.r.o. neexistujú podniky, v ktorých je spoločnosť PRO - HAND, s.r.o. neobmedzene ručiacim spoločníkom,
- spoločnosť PRO - HAND, s.r.o. nemá zriadenú organizačnú zložku v zahraničí,
- spoločnosť PRO - HAND, s.r.o. neúčtovala o nákladoch na činnosti v oblasti výskumu a vývoja,
- spoločnosť PRO - HAND, s.r.o. neúčtovala o nadobudnutí vlastných akcií, dočasných listov, obchodných podielov a akcií alebo obchodných podieloch materskej ÚJ.

• **Vybrané ekonomické ukazovatele a finančná situácia v spoločnosti**

Spoločnosť bola založená v roku 1996. Od svojho založenia vykazuje rastúci trend vývoja. Tempo rastu výkonov síce v roku 2015 bolo nižšie, ako v predchádzajúcom kalendárnom roku, avšak korešpondovalo sa to s vytýčenými plánmi spoločnosti, t.j. potvrdiť výkony na úrovni 4,0 mil. EUR. Vďaka optimalizačným opatreniam došlo k pomerne výraznému nárastu rentability. Medzi hlavné podnikateľské riziká a faktory ovplyvňujúce hospodárenie spoločnosti PRO - HAND, s.r.o. patria:

- doterajší silný rozvoj spoločnosti a tým spojené investície
- pomerne významná závislosť na hlavných odberateľoch (ktorý sú značne ovplyvnený makroekonomickými vplyvmi, ako napr. vývoj hospodárstva, atď.)

Uvedené rizikové faktory sa snaží spoločnosť minimalizovať pomocou diverzifikácie odberateľov a zmiernením podielu hlavných odberateľov na celkových výkonoch spoločnosti. Cieľom zvyšovania počtu odberateľov sme v roku 2013 posilnili tím našich obchodných zástupcov a rozbehli sme systematickú tvorbu siete obchodných zástupcov. v rokoch 2015 a 2016 došlo k optimalizácii počtu obchodných zástupcov, počtu kamenných maloobchodných predajní a k zvýšeniu efektivity siete obchodných zástupcov.

Podnikateľská činnosť spoločnosti PRO - HAND, s.r.o. nemá vplyv na životné prostredie.

Tabuľka č. 2: Prehľad o štruktúre a pohybe DHM v roku 2015 v spoločnosti PRO - HAND, s.r.o. (v tis. €)

	Zostatok k 31. 12. 2015	Prírastok kúpou, a zmeny	Úbytok predajom, likvidáciou, škodou	Zostatok k 31. 12. 2016
OBSTARÁVACIA CENA:				
Pozemky	176			176
Stavby	991			991
SHV a SHV	237			237
Obstaraný, nezaradený DHM	2			2
<i>C E L K O M</i>	1406			1406
OPRÁVKY:	Zostatok k 31. 12. 2015	Prírastok	Úbytok predajom,	Zostatok k 31. 12. 2016
Pozemky				
Stavby	356	25		381
SHV a SHV	216	10		226
<i>C E L K O M</i>	572	35		607
Zostatková účtovná cena	834			799

Kde:

DHM – dlhodobý hmotný majetok

SHV a SHV – samostatné hnutelné veci a súbory hnutelných vecí

Tabuľka č. 3: Finančný majetok spoločnosti PRO - HAND, s.r.o. k 31.12.2016

Druh finančného majetku	suma v tis. €
Peniaze v pokladniciach v EUR	677,4
Peniaze na účte v banke v EUR	0,5
Ceniny	0,0
Finančný majetok spolu	677,9

Tabuľka č. 4: Vlastné imanie spoločnosti PRO - HAND, s.r.o. (v tis. €)

	ZI	ZRF bežného ÚO	NZMR	OKF	VH	Celkom
Stav k 31. 12. 2015	6,6	0,7	-23,1	370,0	79,3	433,5
Zisk za rok 2014						
Z toho prídela do RF:						
Z NZMR			79,3		-79,3	
Z toho dividendy						
Výsledok hospodárenia 2016					102,5	102,5
Oprava min. rokov			0,7			0,7
Stav k 31. 12. 2016	6,6	0,7	56,9	370,0	102,5	536,7

Kde: ZI – základné imanie,
ZRF – zákonný rezervný fond,
NZMR – nerozdelený zisk minulých rokov,
OKF – ostatné kapitálové fondy,
VH – výsledok hospodárenia.

Ďalšie vybrané finančné a nefinančné ukazovatele, ktoré sa uvedú v tejto časti výročnej správy (v tis. €):

- štruktúra kapitálu (pasív) v členení na:
 - vlastné imanie: 536,7
 - krátkodobé záväzky: 1 547,4
 - dlhodobé záväzky: 9,6
 - rezervy: 19,6
 - bankové úvery: 514,1
 -
- štruktúra majetku v členení na:
 - dlhodobý majetok: 798,4
 - krátkodobý majetok a ostatné krátkodobé aktíva: 1 824,4
 - pohľadávky ku dňu zostavenia účtovnej závierky rozčlenené na (v tis. €): 830,5
 - pohľadávky do doby splatnosti: 763,0
 - pohľadávky po doby splatnosti do 30 dní :44,9
 - pohľadávky, ktorých doba splatnosti prekročila 365 dní, vrátane pohľadávok, ktoré sa právne vymáhajú: 17,1
 - pohľadávky, ktoré nie sú zahrnuté vyššie: 5,5
- štruktúra výnosov za vlastné výkony a tovar s analytickým rozčlenením dôležitosti a významnosti jednotlivých druhov výnosov(v tis. €):
 - predaj tovaru: 2 290,2
 - prenájom nehnuteľnosti: 48,2
 - predaj výrobkov: 1 216,1
 - ostatné výnosy 0,8

Tabuľka č. 5: Ukazovatele likvidity spoločnosti PRO - HAND, s.r.o. (v tis. €)

Ukazovatele likvidity	31.12.2015	31.12.2016
Likvidita 1. stupňa (koef.)	0,35	0,36
Likvidita 2. stupňa (koef.)	0,59	0,54
Likvidita 3. stupňa (koef.)	0,75	0,71

Tabuľka č. 6: Ukazovatele aktivity spoločnosti PRO - HAND, s.r.o. (v tis. €)

Ukazovatele aktivity	31.12.2015	31.12.2016
Doba obratu zásob (deň)	23,30	32,00
Doba splatnosti pohľadávok (deň)	33,90	35,38
Doba splatnosti záväzkov (deň)	106,13	157,66
Doba splatnosti krátkodobých pohľadávok z OS (deň)	33,59	34,46
Doba splatnosti krátkodobých záväzkov z OS (deň)	99,48	151,69
Obrat aktív (koef.)	1,72	1,66

Tabuľka č. 7: Ukazovatele zadlženosti spoločnosti PRO - HAND, s.r.o. (v tis. €)

Ukazovatele zadlženosti	31.12.2015	31.12.2016
Celková zadlženosť aktív (%)	81,2%	97,2%
Finančná páka (koef.)	5,32	36,13
Dlhodobá zadlženosť aktív (%)	13,6%	9,0%
Úverová zadlženosť aktív (%)	29,8%	23,9%
Úrokové krytie (koef.)	4,43	7,93
Tokové zadlženie (rok)	14,41	13,06

Tabuľka č. 8: Ukazovatele rentability a výkonnosti spoločnosti PRO - HAND, s. r.o. (v tis. €)

Ukazovatele rentability a výkonnosti	31.12.2015	31.12.2016
Rentabilita vlastného imania	18,3%	200,4%
Rentabilita – hrubá	4,1%	6,7%
Prevádzková rentabilita tržieb	4,2%	4,3%
Podiel novovytvorenej hodnoty v tržbách	4,5%	4,9%
Podiel pridanej hodnoty v tržbách	13,2%	15,5%
Podiel EBITDA v tržbách	4,4%	5,8%

Tabuľka č. 9: Vybrané finančné ukazovatele spoločnosti PRO - HAND, s.r.o. (v tis. €)

Vybrané finančné ukazovatele	31.12.2015	31.12.2016
Obrat	3 967,9	3 555,4
Výsledok hospodárenia za účtovné obdobie po zdanení	79,3	102,5
Majetok	2 306,5	2 629,3
Vlastné imanie	433,6	536,7

- Medzi najpodstatnejšie kvalitatívne ukazovatele, ktoré ovplyvňujú výsledok hospodárenia spoločnosti PRO - HAND, s.r.o. , patria:
- kurzové riziko (kurzová strata / zisk)
- doba odpisovania dlhodobého majetku
- personálne náklady

• **Návrh na rozdelenie zisku alebo úhrady straty**

Vzhľadom na to, že v kalendárnom roku 2016 spoločnosť PRO-HAND, s.r.o. vykázala kladný hospodársky výsledok z čoho sa plánuje vyplatenie dividend.

• **Majetok a záväzky**

Tabuľka č. 10: Majetok a záväzky spoločnosti PRO - HAND, s.r.o.

Označenie	Názov položky	31.12.2015 (v tis. EUR)	31.12.2016 (v tis. EUR)
	MAJETOK SPOLU	2 306,5	2 629,3
	Pohľadávky za upísané VI		
A.	Neobežný majetok	1 129,2	798,4
A.I	Dlhodobý nehmotný majetok	4,9	0
A.II	Dlhodobý hmotný majetok	834,3	798,4
A.III	Dlhodobý finančný majetok	290,0	0
B.	Obežný majetok	1 171,0	1 824,4

B.I	Zásoby	256,8	316,0
B.II	Dlhodobé pohľadávky	0,9	1,6
B.III	Krátkodobé pohľadávky	372,7	829,0
-B.V	Finančné účty	540,6	677,8
C.	Časové rozlíšenie	6,2	6,5
	VLASTNÉ IMANIE A ZÁVÄZKY CELKOM	2 306,5	2 629,3
A.	Vlastné imanie	433,6	536,7
A.I	Základné imanie	6,6	6,6
A.III	Kapitálové fondy	370,0	370,0
A.IV	Fondy zo zisku	0,7	0,7
A.VII	Výsledok hospodárenia minulých rokov +/-	-23,1	56,9
A.VIII	Výsledok hospodárenia za účtovné obdobie +/-	79,3	102,5
B.	Závazky	1 872,0	2090,8
B.I	Dlhodobé záväzky	10,9	9,7
B.III.	Dlhodobé bankové úvery	301,9	182,7
B.IV.	Krátkodobé záväzky	1 158,9	1 547,4
B.V	Krátkodobé rezervy	15,7	19,6
B.VI	Bežné bankové úvery	384,5	331,4
C.	Časové rozlíšenie	1	1,8

Kde: VI – vlastné imanie

• Výnosy a náklady

Tabuľka č. 11: Výnosy a náklady spoločnosti PRO - HAND, s.r.o.

Por. číslo	Názov položky	31.12.2015 (v tis. EUR)	31.12.2016 (v tis. EUR)
01.	Tržby z predaja tovaru	2 812,5	2 290,2
02.	Náklady vynalož. na obstr. tovaru	2 538,9	2 026,1
03.	OBCHODNÁ MARŽA	273,6	264,1
04.	VÝROBA	1 133,5	1 233,6
05.	Tržby z predaja vlastných výrobkov a služieb	1 155,4	1 265,2
06.	Zmeny stavu vnútroorganizačných zásob	-26,6	-34,8
07.	Aktivácia	4,7	3,2
08.	VÝROBNÁ SPOTREBA	882,9	947,4
09.	Spotreba materiálu, energie a ostatných nákladov	799,1	841,8
10.	Služby	83,8	105,6
11.	Osobné náklady	293,4	335,6
12.	Dane a poplatky	5,3	5,2
13.	Odpisy DNM a DHM	50,7	40,8
14.	Tržby z predaja DNM a DHM	1,0	0,6
15.	ZC predaného DNM a DHM	3,8	0,5
16.	Použitie a zrušenie rezerv do výnosov z hospodárskej činnosti a účtovanie vzniku nákladov budúcich období		
17.	Tvorba rezerv na hospodársku činnosť a zaúčtovanie nákladov budúcich období		
18.	Zaúčtovanie a zrušenie opravných položiek do výnosov z hosp. činnosti		

19.	Tvorba opravných položiek do nákladov na hospodársku činnosť	3,2	5,6
20.	Ostatné výnosy z hospodárskej činnosti	14,2	484,7
21.	Ostatné náklady na hospodársku činnosť	15,0	495,2
22.	Prevod výnosov z hospodárskej činnosti		
23.	Prevod nákladov na hospodársku činnosť		
24.	VÝSLEDOK HOSPODÁRENIA Z HOSPODÁRSKEJ ČINNOSTI	168,0	152,7
25.	Tržby z predaja cenných papierov a vkladov		
26.	Predané cenné papiere a podiely		
27.	Výnosy z DFM		
28.	Výnosy z cenných papierov a podielov v ovládanej osobe a v spoločnosti s podstatným vplyvom		
29.	Výnosy z ostatných dlhodobých cenných papierov a podielov		
30.	Výnosy z ostatného DFM		
31.	Výnosy z KFM		
32.	Náklady na KFM		
33.	Výnosy z precenenia cenných papierov a výnosy z derivátových operácií		
34.	Náklady na precenenie cenných papierov a náklady na derivátové operácie		
35.	Výnosy úrokové	11,5	9,2
36.	Náklady úrokové	27,5	20,9
37.	Kurzové zisky	14,3	9,0
38.	Kurzové straty	64,1	15,8
39.	Ostatné výnosy z finančnej činnosti		
40.	Ostatné náklady na finančnú činnosť	7,6	6,1
41.	Použitie a zrušenie rezerv do výnosov z finančnej činnosti		
42.	Tvorba rezerv na finančnú činnosť		
43.	Zaúčtovanie a zrušenie opravných položiek na finančnú činnosť		
44.	Tvorba opravných položiek na finančnú činnosť		
45.	Výsledok hospodárenia z finančnej činnosti	-73,5	-24,6
46.	DAŇ Z PRÍJMOV Z BEŽNEJ ČINNOSTI	15,2	25,6
47.	VÝSLEDOK HOSPODÁRENIA ZA ÚČTOVNÉ OBDOBIE	79,3	102,5

Kde:

- DNM** – dlhodobý nehmotný majetok
- DHM** – dlhodobý hmotný majetok
- DFM** – dlhodobý finančný majetok
- KFM** – krátkodobý finančný majetok
- ZC** – zostatková cena

- **Štruktúra odbytu**

Údaje o odbyte spoločnosti PRO - HAND, s. r.o. , podľa jednotlivých štátov.

Tabuľka č. 12: Štruktúra odbytu spoločnosti PRO - HAND, s.r.o.

Trh	Odbyt v tis. €
	Rok 2016
Domáci trh	47,0 %
Maďarská republika	33,4 %
Česká republika	13,3 %
EÚ – ostatné	6,3 %
SPOLU	100,0 %

Súčasťou výročnej správy spoločnosti PRO - HAND, s.r.o. , sú nasledovné účtovné výkazy za rok 2016:

- Účtovná závierka obsahom ktorej je: Súvaha, Výkaz ziskov a strát,
- Poznámky.

- **Správa audítora o overení účtovnej závierky**

- **Kontakt**

PRO - HAND, s.r.o.
Z. Kodály 787, 924 00 Galanta
prohand@prohand.sk