

***Správa nezávislého audítora  
k účtovnej závierke a výročnej správe***

***a Výročná správa***

***PRO – HAND, s. r. o.***

***Účtovná závierka a Výročná správa***

***k 31.12.2016***

**SPRÁVA NEZÁVISLÉHO AUDÍTORA**  
Spoločníkom spoločnosť PRO – HAND, s. r. o.

## **Správa z auditu účtovnej závierky**

### Podmienený názor

Uskutočnila sme audit účtovnej závierky spoločnosti PRO – HAND, s. r. o. (ďalej len spoločnosť“), ktorá obsahuje súvahu k 31. decembru 2016, výkaz ziskov a strát za rok končiaci sa k uvedenému dátumu, a poznámky, ktoré obsahujú súhrn významných účtovných zásad a účtovných metód.

Podľa môjho názoru, okrem vplyvu skutočnosti opísanej v odseku Základ pre podmienený názor, priložená účtovná závierka poskytuje pravdivý a verný obraz finančnej situácie Spoločnosti k 31. decembru 2016 a hospodárenia za rok končiaci sa k uvedenému dátumu podľa zákona č. 431/2002 Z. z. o účtovníctve v znení neskorších predpisov (ďalej len „zákon o účtovníctve“).

### Základ pre podmienený názor

Spoločnosť v účtovnej závierke roku 2016 uviedla na riadku finančné účty hodnotu 678 tis. Eur. Na základe uskutočnenej inventarizácie mala byť táto hodnota nižšia o 516 tis. Eur a zároveň o rovnakú hodnotu mala byť vyššia suma na riadku pohľadávky voči spoločníkom . Táto úprava by nemala vplyv na výšku obežného majetku, ani na výšku celkových aktív. Výsledok hospodárenia a vykázaná daň z príjmu právnických osôb by sa nezmenila.

Audit som vykonala podľa medzinárodných audítorských štandardov (International Standards on Auditing, ISA). Moja zodpovednosť podľa týchto štandardov je uvedená v odseku Zodpovednosť audítora za audit účtovnej závierky. Od Spoločnosti som nezávislá podľa ustanovení zákona č. 423/2015 o štatutárnom audite a o zmene a doplnení zákona č. 431/2002 Z. z. o účtovníctve v znení neskorších predpisov (ďalej len „zákon o štatutárnom audite“) týkajúcich sa etiky, vrátane Etického kódexu audítora, relevantných pre môj audit účtovnej závierky a splnila som aj ostatné požiadavky týchto ustanovení týkajúcich sa etiky. Som presvedčená, že audítorské dôkazy, ktoré som získala, poskytujú dostatočný a vhodný základ pre môj podmienený názor.

### Zodpovednosť štatutárneho orgánu za účtovnú závierku

Štatutárny orgán je zodpovedný za zostavenie tejto účtovnej závierky tak, aby poskytovala pravdivý a verný obraz podľa zákona o účtovníctve a za tie interné kontroly, ktoré považuje za potrebné na zostavenie účtovnej závierky, ktorá neobsahuje významné nesprávnosti, či už v dôsledku podvodu alebo chyby.

Pri zostavovaní účtovnej závierky je štatutárny orgán zodpovedný za zhodnotenie schopnosti Spoločnosti nepretržite pokračovať vo svojej činnosti, za opísanie skutočností týkajúcich sa nepretržitého pokračovania v činnosti, ak je to potrebné, a za použitie predpokladu nepretržitého pokračovania v činnosti v účtovníctve, ibaže by mal v úmysle Spoločnosť zlikvidovať alebo ukončiť jej činnosť, alebo by nemal inú realistickú možnosť než tak urobiť.

### Zodpovednosť audítora za audit účtovnej závierky

Mojou zodpovednosťou je získať primerané uistenie, či účtovná závierka ako celok neobsahuje významné nesprávnosti, či už v dôsledku podvodu alebo chyby, a vydať správu audítora, vrátane názoru. Primerané uistenie je uistenie vysokého stupňa, ale nie je zárukou toho, že audit vykonaný podľa medzinárodných audítorských štandardov vždy odhalí významné nesprávnosti, ak také existujú. Nesprávnosti môžu vzniknúť v dôsledku podvodu alebo chyby a za významné sa považujú vtedy, ak by sa dalo odôvodnene očakávať, že jednotlivo alebo v súhrne by mohli ovplyvniť ekonomické rozhodnutia používateľov, uskutočnené na základe tejto účtovnej závierky.

V rámci auditu uskutočneného podľa medzinárodných audítorských štandardov, počas celého auditu uplatňujem odborný úsudok a zachovávam profesionálny skepticizmus. Okrem toho:

- Identifikujem a posudzujem riziká významnej nesprávnosti účtovnej závierky, či už v dôsledku podvodu alebo chyby, navrhujem a uskutočňujem audítorské postupy reagujúce na tieto riziká a získavam audítorské dôkazy, ktoré sú dostatočné a vhodné na poskytnutie základu pre môj názor. Riziko neodhalenia významnej nesprávnosti v dôsledku podvodu je vyššie ako toto riziko v dôsledku chyby, pretože podvod môže zahŕňať tajnú dohodu, falšovanie, úmyselné vynechanie, nepravdivé vyhlásenie alebo obídenie internej kontroly.
- Oboznamujem sa s internými kontrolami relevantnými pre audit, aby som mohla navrhnúť audítorské postupy vhodné za daných okolností, ale nie za účelom vyjadrenia názoru na efektívnosť interných kontrol Spoločnosti.
- Hodnotím vhodnosť použitých účtovných zásad a účtovných metód a primeranosť účtovných odhadov a uvedenie s nimi súvisiacich informácií, uskutočnené štatutárnym orgánom.
- Robím záver o tom, či štatutárny orgán vhodne v účtovníctve používa predpoklad nepretržitého pokračovania v činnosti a na základe získaných audítorských dôkazov záver o tom, či existuje významná neistota v súvislosti s udalosťami alebo okolnosťami, ktoré by mohli významne spochybníť schopnosť Spoločnosti nepretržite pokračovať v činnosti. Ak dospejem k záveru, že významná neistota existuje, som povinná upozorniť v mojej správe audítora na súvisiace informácie uvedené v účtovnej závierke alebo, ak sú tieto informácie nedostatočné, modifikovať môj názor. Moje závery vychádzajú z audítorských dôkazov získaných do dátumu vydania našej správy audítora. Budúce udalosti alebo okolnosti však môžu spôsobiť, že spoločnosť prestane pokračovať v nepretržitej činnosti.
- Hodnotím celkovú prezentáciu, štruktúru a obsah účtovnej závierky vrátane informácií v nej uvedených, ako aj to, či účtovná závierka zachytáva uskutočnené transakcie a udalosti spôsobom, ktorý vedie k ich vernému zobrazeniu.

### **Správa k ďalším požiadavkám zákonov a iných právnych predpisov**

#### Správa k informáciám, ktoré sa uvádzajú vo výročnej správe

Štatutárny orgán je zodpovedný za informácie uvedené vo výročnej správe, zostavenej podľa požiadaviek zákona o účtovníctve. Môj vyššie uvedený názor na účtovnú závierku sa nevzťahuje na iné informácie vo výročnej správe.

V súvislosti s auditom účtovnej závierky je mojou zodpovednosťou oboznámenie sa s informáciami uvedenými vo výročnej správe a posúdenie, či tieto informácie nie sú vo významnom nesúlade s auditovanou účtovnou závierkou alebo našimi poznatkami, ktoré som získali počas auditu účtovnej závierky, alebo sa inak zdajú byť významne nesprávne.

Posúdila som, či výročná správa Spoločnosti obsahuje informácie, ktorých uvedenie vyžaduje zákon o účtovníctve.

Na základe prác vykonaných počas auditu účtovnej závierky, podľa nášho názoru:

- informácie uvedené vo výročnej správe zostavenej za rok 2016 sú v súlade s účtovnou závierkou za daný rok,
- výročná správa obsahuje informácie podľa zákona o účtovníctve.

Okrem toho, na základe mojich poznatkov o účtovnej jednotke a situácii v nej, ktoré som získala počas auditu účtovnej závierky, som povinná uviesť, či som zistila významné nesprávnosti vo výročnej správe, ktorú sme obdržala pred dátumom vydania tejto správy audítora. V tejto súvislosti neexistujú zistenia, ktoré by som mala uviesť.

Šaľa 30.11.2017

Ing. Viera Trnkóciová  
Licencia SKAU č.577

Čsl. armády 8  
927 01 Šaľa



# ÚČTOVNÁ ZÁVIERKA

podnikateľov v podvojnóm účtovníctve



zostavená k 3 1 . 1 2 . 2 0 1 6

Číselné údaje sa zarovnávajú vpravo, ostatné údaje sa píšú zľava. Nevyplnené riadky sa ponechávajú prázdne.

Údaje sa vypíňajú paličkovým písmom (podľa tohto vzoru), písacím strojom alebo tlačiarňou, a to čiernou alebo tmavomodrou farbou.

Á Ä B Č D É F G H Í J K L M N O P Q R Š T Ú V X Ý Ž 0 1 2 3 4 5 6 7 8 9

Daňové identifikačné číslo 2 0 2 0 3 7 1 4 1 9	Účtovná závierka X riadna	Účtovná jednotka X malá	Mesiac Rok od 1 2 0 1 6
IČO 3 4 1 3 8 8 1 1	mimoriadna	veľká	Za obdobie do 1 2 2 0 1 6
SK NACE 1 4 . 1 2 . 0	priebežná	(vyznačí sa x)	Bezprostredne predchádzajúce obdobie od 1 2 0 1 5 do 1 2 2 0 1 5

Priložené súčasti účtovnej závierky

 Súvaha (Úč POD 1-01)  
(v celých eurách)

 Výkaz ziskov a strát (Úč POD 2-01)  
(v celých eurách)

 Poznámky (Úč POD 3-01)  
(v celých eurách alebo eurocentoch)

Obchodné meno (názov) účtovnej jednotky

PRO - HAND, s . r . o .

Sídlo účtovnej jednotky

Ulica

Z . KODÁLYA

Číslo

7 8 7

PSČ

Obec

9 2 4 0 0 GALANTA

Označenie obchodného registra a číslo zápisu obchodnej spoločnosti

Obchodný register Okresného súdu Trnava, Oddiel: Sro, Vložka číslo: 1957

Telefónne číslo

Faxové číslo

E-mailová adresa

Zostavená dňa:

1 0 . 0 5 . 2 0 1 7

Schválená dňa:

. . 2 0

Podpisový záznam štatutárneho orgánu účtovnej jednotky alebo člena štatutárneho orgánu účtovnej jednotky alebo podpisový záznam fyzickej osoby, ktorá je účtovnou jednotkou:

Záznamy daňového úradu

Miesto pre evidenčné číslo

Odtlačok prezentačnej pečiatky daňového úradu



Označenie a	STRANA AKTÍV b	Číslo riadku c	Bežné účtovné obdobie		Bezprostredne predchádzajúce účtovné obdobie
			1	2	
			Brutto - časť 1	Netto	Netto
	<b>SPOLU MAJETOK</b> r. 02 + r. 33 + r. 74	01	3 2 7 1 6 9 2	2 6 2 9 2 8 8	
			6 4 2 4 0 4		2 3 0 6 5 2 0
<b>A.</b>	<b>Neobežný majetok</b> r. 03 + r. 11 + r. 21	02	1 4 2 3 6 2 0	7 9 8 3 9 3	
			6 2 5 2 2 7		1 1 2 9 2 2 0
<b>A.I.</b>	<b>Dlhodobý nehmotný majetok súčet (r. 04 až r. 10)</b>	03	1 8 0 6 3		
			1 8 0 6 3		4 8 9 3
<b>A.I.1.</b>	<b>Aktivované náklady na vývoj (012) - /072, 091A/</b>	04			
<b>2.</b>	<b>Softvér (013) - /073, 091A/</b>	05	1 8 0 6 3		
			1 8 0 6 3		4 8 9 3
<b>3.</b>	<b>Oceniteľné práva (014) - /074, 091A/</b>	06			
<b>4.</b>	<b>Goodwill (015) - /075, 091A/</b>	07			
<b>5.</b>	<b>Ostatný dlhodobý nehmotný majetok (019, 01X) - /079, 07X, 091A/</b>	08			
<b>6.</b>	<b>Obstarávaný dlhodobý nehmotný majetok (041) - /093/</b>	09			
<b>7.</b>	<b>Poskytnuté preddayky na dlhodobý nehmotný majetok (051) - /095A/</b>	10			
<b>A.II.</b>	<b>Dlhodobý hmotný majetok súčet (r. 12 až r. 20)</b>	11	1 4 0 5 5 5 7	7 9 8 3 9 3	
			6 0 7 1 6 4		8 3 4 3 2 5
<b>A.II.1.</b>	<b>Pozemky (031) - /092A/</b>	12	1 7 6 2 5 9	1 7 6 2 5 9	
					1 7 6 2 5 9
<b>2.</b>	<b>Stavby (021) - /081, 092A/</b>	13	9 9 0 5 2 2	6 0 9 6 3 5	
			3 8 0 8 8 7		6 3 4 8 2 1
<b>3.</b>	<b>Samostatné hnutelné veci a súbory hnutelných vecí (022) - /082, 092A/</b>	14	2 3 6 7 2 6	1 0 4 4 9	
			2 2 6 2 7 7		2 1 1 9 5



Označenie a	STRANA AKTÍV b	Číslo riadku c	Bežné účtovné obdobie		Bezprostredne predchádzajúce účtovné obdobie
			1	2	
			Brutto - časť 1	Netto	Netto 3
			Korekcia - časť 2		
4.	Pestovateľské celky trvalých porastov (025) - /085, 092A/	15			
5.	Základné stádo a ťažné zvieratá (026) - /086, 092A/	16			
6.	Ostatný dlhodobý hmotný majetok (029, 02X, 032) - /089, 08X, 092A/	17			
7.	Obstarávaný dlhodobý hmotný majetok (042) - /094/	18	2 0 5 0	2 0 5 0	
8.	Poskytnuté preddavky na dlhodobý hmotný majetok (052) - /095A/	19			2 0 5 0
9.	Opravná položka k nadobudnutému majetku (+/- 097) +/- 098	20			
A.III.	Dlhodobý finančný majetok súčet (r. 22 až r. 32)	21			2 9 0 0 0 2
A.III.1.	Podielové cenné papiere a podiely v prepojených účtovných jednotkách (061A, 062A, 063A) - /096A/	22			
2.	Podielové cenné papiere a podiely s podielovou účasťou okrem v prepojených účtovných jednotkách (062A) - /096A/	23			
3.	Ostatné realizovateľné cenné papiere a podiely (063A) - /096A/	24			
4.	Pôžičky prepojeným účtovným jednotkám (066A) - /096A/	25			
5.	Pôžičky v rámci podielovej účasti okrem prepojeným účtovným jednotkám (066A) - /096A/	26			
6.	Ostatné pôžičky (067A) - /096A/	27			
7.	Dlhové cenné papiere a ostatný dlhodobý finančný majetok (065A, 069A, 06XA) - /096A/	28			2 7 8 5 4 4



Označenie a	STRANA AKTÍV b	Číslo riadku c	Bežné účtovné obdobie		Bezprostredne predchádzajúce účtovné obdobie
			1	2	
			Brutto - časť 1 Korekcia - časť 2	Netto	
					Netto 3
8.	Pôžičky a ostatný dlhodobý finančný majetok so zostatkovou dobou splatnosti najviac jeden rok (066A, 067A, 069A, 06XA) - /096A/	29			1 1 4 5 8
9.	Účty v bankách s dobou viazanosti dlhšou ako jeden rok (22XA)	30			
10.	Obstarávaný dlhodobý finančný majetok (043) - /096A/	31			
11.	Poskytnuté preddávky na dlhodobý finančný majetok (053) - /095A/	32			
B.	Obežný majetok r. 34 + r. 41 + r. 53 + r. 66 + r. 71	33	1 8 4 1 6 0 7	1 8 2 4 4 3 0	1 1 7 1 0 4 6
B.I.	Zásoby súčet (r. 35 až r. 40)	34	3 1 6 0 3 6	3 1 6 0 3 6	2 5 6 8 3 4
B.I.1.	Materiál (112, 119, 11X) - /191, 19X/	35	4 7 4 0 0	4 7 4 0 0	3 9 0 5 7
2.	Nedokončená výroba a polotovary vlastnej výroby (121, 122, 12X) - /192, 193, 19X/	36			
3.	Výrobky (123) - /194/	37	2 0 7 5	2 0 7 5	3 9 0 8 0
4.	Zvieratá (124) - /195/	38			
5.	Tovar (132, 133, 13X, 139) - /196, 19X/	39	2 6 6 5 6 1	2 6 6 5 6 1	1 7 8 6 9 7
6.	Poskytnuté preddávky na zásoby (314A) - /391A/	40			
B.II.	Dlhodobé pohľadávky súčet (r. 42 + r. 46 až r. 52)	41	1 5 5 1	1 5 5 1	9 4 0
B.II.1.	Pohľadávky z obchodného styku súčet (r. 43 až r. 45)	42			



Označenie a	STRANA AKTÍV b	Číslo riadku c	Bežné účtovné obdobie		Bezprostredne predchádzajúce účtovné obdobie
			1	2	
			Brutto - časť 1	Netto	Netto 3
			Korekcia - časť 2		
1.a.	Pohľadávky z obchodného styku voči prepojeným účtovným jednotkám (311A, 312A, 313A, 314A, 315A, 31XA) - /391A/	43			
1.b.	Pohľadávky z obchodného styku v rámci podielevej účasti okrem pohľadávok voči prepojeným účtovným jednotkám (311A, 312A, 313A, 314A, 315A, 31XA) - /391A/	44			
1.c.	Ostatné pohľadávky z obchodného styku (311A, 312A, 313A, 314A, 315A, 31XA) - /391A/	45			
2.	Čistá hodnota zákazky (316A)	46			
3.	Ostatné pohľadávky voči prepojeným účtovným jednotkám (351A) - /391A/	47			
4.	Ostatné pohľadávky v rámci podielevej účasti okrem pohľadávok voči prepojeným účtovným jednotkám (351A) - /391A/	48			
5.	Pohľadávky voči spoločníkom, členom a združeniu (354A, 355A, 358A, 35XA) - /391A/	49			
6.	Pohľadávky z derivátových operácií (373A, 376A)	50			
7.	Iné pohľadávky (335A, 336A, 33XA, 371A, 374A, 375A, 378A) - /391A/	51			
8.	Odložená daňová pohľadávka (481A)	52	1 5 5 1	1 5 5 1	
					9 4 0
B.III.	Krátkodobé pohľadávky súčet (r. 54 + r. 58 až r. 65)	53	8 4 6 1 7 4	8 2 8 9 9 7	
			1 7 1 7 7		3 7 2 6 7 7
B.III.1.	Pohľadávky z obchodného styku súčet (r. 55 až r. 57)	54	3 5 7 5 2 2	3 4 0 3 4 5	
			1 7 1 7 7		3 7 0 2 4 5
1.a.	Pohľadávky z obchodného styku voči prepojeným účtovným jednotkám (311A, 312A, 313A, 314A, 315A, 31XA) - /391A/	55			
1.b.	Pohľadávky z obchodného styku v rámci podielevej účasti okrem pohľadávok voči prepojeným účtovným jednotkám (311A, 312A, 313A, 314A, 315A, 31XA) - /391A/	56			



Označenie a	STRANA AKTÍV b	Číslo riadku c	Bežné účtovné obdobie		Bezprostredne predchádzajúce účtovné obdobie
			1	2	
			Brutto - časť 1		Netto
			Korekcia - časť 2		
1.c.	Ostatné pohľadávky z obchodného styku (311A, 312A, 313A, 314A, 315A, 31XA) - /391A/	57	3 5 7 5 2 2	3 4 0 3 4 5	
			1 7 1 7 7		3 7 0 2 4 5
2.	Čistá hodnota zákazky (316A)	58			
3.	Ostatné pohľadávky voči prepojeným účtovným jednotkám (351A) - /391A/	59			
4.	Ostatné pohľadávky v rámci podielovej účasti okrem pohľadávok voči prepojeným účtovným jednotkám (351A) - /391A/	60			
5.	Pohľadávky voči spoločníkom, členom a združeniu (354A, 355A, 358A, 35XA, 398A) - /391A/	61	4 8 1 1 0 7	4 8 1 1 0 7	
6.	Sociálne poistenie (336A) - /391A/	62			
7.	Daňové pohľadávky a dotácie (341, 342, 343, 345, 346, 347) - /391A/	63			
8.	Pohľadávky z derivátových operácií (373A, 376A)	64			
9.	Iné pohľadávky (335A, 33XA, 371A, 374A, 375A, 378A) - /391A/	65	7 5 4 5	7 5 4 5	
					2 4 3 2
B.IV.	Krátkodobý finančný majetok súčet (r. 67 až r. 70)	66			
B.IV.1.	Krátkodobý finančný majetok v prepojených účtovných jednotkách (251A, 253A, 256A, 257A, 25XA) - /291A, 29XA/	67			
2.	Krátkodobý finančný majetok bez krátkodobého finančného majetku v prepojených účtovných jednotkách (251A, 253A, 256A, 257A, 25XA) - /291A, 29XA/	68			
3.	Vlastné akcie a vlastné obchodné podiely (252)	69			
4.	Obstarávaný krátkodobý finančný majetok (259, 314A) - /291A/	70			



Označenie a	STRANA AKTÍV b	Číslo riadku c	Bežné účtovné obdobie		Bezprostredne predchádzajúce účtovné obdobie
			1	2	
			Brutto - časť 1	Netto	Netto 3
			Korekcia - časť 2		
B.V.	Finančné účty r. 72 + r. 73	71	6 7 7 8 4 6	6 7 7 8 4 6	5 4 0 5 9 5
B.V.1.	Peniaze (211, 213, 21X)	72	6 7 7 3 6 2	6 7 7 3 6 2	5 4 0 5 5 6
2.	Účty v bankách (221A, 22X, +/- 261)	73	4 8 4	4 8 4	3 9
C.	Časové rozlíšenie súčet (r. 75 až r. 78)	74	6 4 6 5	6 4 6 5	6 2 5 4
C.1.	Náklady budúcich období dlhodobé (381A, 382A)	75			
2.	Náklady budúcich období krátkodobé (381A, 382A)	76	6 2 4 6	6 2 4 6	6 2 5 4
3.	Príjmy budúcich období dlhodobé (385A)	77			
4.	Príjmy budúcich období krátkodobé (385A)	78	2 1 9	2 1 9	

Označenie a	STRANA PASÍV b	Číslo riadku c	Bežné účtovné obdobie 4	Bezprostredne predchádzajúce účtovné obdobie 5
	<b>SPOLU VLASTNÉ IMANIE A ZÁVÄZKY</b> r. 80 + r. 101 + r. 141	79	2 6 2 9 2 8 8	2 3 0 6 5 2 0
A.	Vlastné imanie r. 81 + r. 85 + r. 86 + r. 87 + r. 90 + r. 93 + r. 97 + r. 100	80	5 3 6 6 5 0	4 3 3 5 5 2
A.I.	Základné imanie súčet (r. 82 až r. 84)	81	6 6 4 0	6 6 4 0
A.I.1.	Základné imanie (411 alebo +/- 491)	82	6 6 4 0	6 6 4 0
2.	Zmena základného imania +/- 419	83		
3.	Pohľadávky za upísané vlastné imanie (/-/353)	84		
A.II.	Emisné ážio (412)	85		
A.III.	Ostatné kapitálové fondy (413)	86	3 7 0 0 0 0	3 7 0 0 0 0
A.IV.	Zákonné rezervné fondy r. 88 + r. 89	87	6 6 4	6 6 4
A.IV.1.	Zákonný rezervný fond a nedeliteľný fond (417A, 418, 421A, 422)	88	6 6 4	6 6 4
2.	Rezervný fond na vlastné akcie a vlastné podiely (417A, 421A)	89		



Označenie a	STRANA PASÍV b	Číslo riadku c	Bežné účtovné obdobie 4	Bezprostredne predchádzajúce účtovné obdobie 5
A.V.	Ostatné fondy zo zisku r. 91 + r. 92	90		
A.V.1.	Štatutárne fondy (423, 42X)	91		
2.	Ostatné fondy (427, 42X)	92		
A.VI.	Oceňovacie rozdiely z precenenia súčet (r. 94 až r. 96)	93		
A.VI.1.	Oceňovacie rozdiely z precenenia majetku a záväzkov (+/- 414)	94		
2.	Oceňovacie rozdiely z kapitálových účasí (+/- 415)	95		
3.	Oceňovacie rozdiely z precenenia pri zlúčení, splnutí a rozdelení (+/- 416)	96		
A.VII.	Výsledok hospodárenia minulých rokov r. 98 + r. 99	97	5 6 8 6 8	- 2 3 0 7 6
A.VII.1.	Nerozdelený zisk minulých rokov (428)	98	1 0 4 5 9 0	2 4 6 4 6
2.	Neuhradená strata minulých rokov (-/429)	99	- 4 7 7 2 2	- 4 7 7 2 2
A.VIII.	Výsledok hospodárenia za účtovné obdobie po zdanení +/- r. 01 - (r. 81 + r. 85 + r. 86 + r. 87 + r. 90 + r. 93 + r. 97 + r. 101 + r. 141)	100	1 0 2 4 7 8	7 9 3 2 4
B.	Záväzky r. 102 + r. 118 + r. 121 + r. 122 + r. 136 + r. 139 + r. 140	101	2 0 9 0 7 9 7	1 8 7 2 0 0 0
B.I.	Dlhodobé záväzky súčet (r. 103 + r. 107 až r. 117)	102	9 6 6 1	1 0 8 9 0
B.I.1.	Dlhodobé záväzky z obchodného styku súčet (r. 104 až r. 106)	103		
1.a.	Záväzky z obchodného styku voči prepojeným účtovným jednotkám (321A, 475A, 476A)	104		
1.b.	Záväzky z obchodného styku v rámci podielovej účasti okrem záväzkov voči prepojeným účtovným jednotkám (321A, 475A, 476A)	105		
1.c.	Ostatné záväzky z obchodného styku (321A, 475A, 476A)	106		
2.	Čistá hodnota zákazky (316A)	107		
3.	Ostatné záväzky voči prepojeným účtovným jednotkám (471A, 47XA)	108		
4.	Ostatné záväzky v rámci podielovej účasti okrem záväzkov voči prepojeným účtovným jednotkám (471A, 47XA)	109		
5.	Ostatné dlhodobé záväzky (479A, 47XA)	110		
6.	Dlhodobé prijaté preddavky (475A)	111		
7.	Dlhodobé zmenky na úhradu (478A)	112		
8.	Vydané dlhopisy (473A/-/255A)	113		
9.	Záväzky zo sociálneho fondu (472)	114	9 6 6 1	8 3 9 8
10.	Iné dlhodobé záväzky (336A, 372A, 474A, 47XA)	115		2 4 9 2
11.	Dlhodobé záväzky z derivátových operácií (373A, 377A)	116		
12.	Odložený daňový záväzok (481A)	117		



Označenie a	STRANA PASÍV b	Číslo riadku c	Bežné účtovné obdobie 4	Bezprostredne predchádzajúce účtovné obdobie 5
B.II.	Dlhodobé rezervy r. 119 + r. 120	118		
B.II.1.	Zákonné rezervy (451A)	119		
2.	Ostatné rezervy (459A, 45XA)	120		
B.III.	Dlhodobé bankové úvery (461A, 46XA)	121	1 8 2 7 2 1	3 0 1 9 2 9
B.IV.	Krátkodobé záväzky súčet (r. 123 + r. 127 až r. 135)	122	1 5 4 7 3 8 6	1 1 5 8 9 2 6
B.IV.1.	Záväzky z obchodného styku súčet (r. 124 až r. 126)	123	1 4 9 8 1 4 9	1 0 9 6 5 2 0
1.a.	Záväzky z obchodného styku voči prepojeným účtovným jednotkám (321A, 322A, 324A, 325A, 326A, 32XA, 475A, 476A, 478A, 47XA)	124		
1.b.	Záväzky z obchodného styku v rámci podielovej účasti okrem záväzkov voči prepojeným účtovným jednotkám (321A, 322A, 324A, 325A, 326A, 32XA, 475A, 476A, 478A, 47XA)	125		
1.c.	Ostatné záväzky z obchodného styku (321A, 322A, 324A, 325A, 326A, 32XA, 475A, 476A, 478A, 47XA)	126	1 4 9 8 1 4 9	1 0 9 6 5 2 0
2.	Čistá hodnota zákazky (316A)	127		
3.	Ostatné záväzky voči prepojeným účtovným jednotkám (361A, 36XA, 471A, 47XA)	128		
4.	Ostatné záväzky v rámci podielovej účasti okrem záväzkov voči prepojeným účtovným jednotkám (361A, 36XA, 471A, 47XA)	129		
5.	Záväzky voči spoločníkom a združeniu (364, 365, 366, 367, 368, 398A, 478A, 479A)	130		
6.	Záväzky voči zamestnancom (331, 333, 33X, 479A)	131	1 6 5 5 2	1 3 6 3 1
7.	Záväzky zo sociálneho poistenia (336A)	132	9 9 1 3	7 9 3 9
8.	Daňové záväzky a dotácie (341, 342, 343, 345, 346, 347, 34X)	133	1 7 0 5 3	3 2 2 5 2
9.	Záväzky z derivátových operácií (373A, 377A)	134		
10.	Iné záväzky (372A, 379A, 474A, 475A, 479A, 47XA)	135	5 7 1 9	8 5 8 4
B.V.	Krátkodobé rezervy r. 137 + r. 138	136	1 9 6 3 8	1 5 7 2 3
B.V.1.	Zákonné rezervy (323A, 451A)	137	1 7 4 2 8	1 3 5 1 3
2.	Ostatné rezervy (323A, 32X, 459A, 45XA)	138	2 2 1 0	2 2 1 0
B.VI.	Bežné bankové úvery (221A, 231, 232, 23X, 461A, 46XA)	139	3 3 1 3 9 1	3 8 4 5 3 2
B.VII.	Krátkodobé finančné výpomoci (241, 249, 24X, 473A, I-/255A)	140		
C.	Časové rozlíšenie súčet (r. 142 až r. 145)	141	1 8 4 1	9 6 8
C.1.	Výdavky budúcich období dlhodobé (383A)	142		
2.	Výdavky budúcich období krátkodobé (383A)	143		
3.	Výnosy budúcich období dlhodobé (384A)	144		
4.	Výnosy budúcich období krátkodobé (384A)	145	1 8 4 1	9 6 8



Označenie a	Text b	Číslo riadku c	Skutočnosť	
			bežné účtovné obdobie 1	bezprostredne predchádzajúce účtovné obdobie 2
*	Čistý obrat (časť účt. tr. 6 podľa zákona)	01	3 5 5 5 3 8 5	3 9 6 7 9 3 0
**	Výnosy z hospodárskej činnosti spolu súčet (r. 03 až r. 09)	02	4 0 0 9 1 4 7	3 9 6 1 1 8 0
I.	Tržby z predaja tovaru (604, 607)	03	2 2 9 0 2 1 3	2 8 1 2 4 7 7
II.	Tržby z predaja vlastných výrobkov (601)	04	1 2 1 6 1 1 2	1 1 0 8 5 4 8
III.	Tržby z predaja služieb (602, 606)	05	4 9 0 6 0	4 6 9 0 5
IV.	Zmeny stavu vnútroorganizačných zásob (+/-) (účtová skupina 61)	06	- 3 4 7 5 6	- 2 6 6 0 3
V.	Aktivácia (účtová skupina 62)	07	3 2 1 4	4 6 8 2
VI.	Tržby z predaja dlhodobého nehmotného majetku, dlhodobého hmotného majetku a materiálu (641, 642)	08	6 1 0	1 0 0 0
VII.	Ostatné výnosy z hospodárskej činnosti (644, 645, 646, 648, 655, 657)	09	4 8 4 6 9 4	1 4 1 7 1
**	Náklady na hospodársku činnosť spolu r. 11 + r. 12 + r. 13 + r. 14 + r. 15 + r. 20 + r. 21 + r. 24 + r. 25 + r. 26	10	3 8 5 6 4 1 0	3 7 9 3 1 5 1
A.	Náklady vynaložené na obstaranie predaného tovaru (504, 507)	11	2 0 2 6 1 0 5	2 5 3 8 8 6 1
B.	Spotreba materiálu, energie a ostatných neskladovateľných dodávok (501, 502, 503)	12	8 4 1 7 5 2	7 9 9 0 9 5
C.	Opravné položky k zásobám (+/-) (505)	13		
D.	Služby (účtová skupina 51)	14	1 0 5 5 9 8	8 3 7 6 6
E.	Osobné náklady (r. 16 až r. 19)	15	3 3 5 6 0 7	2 9 3 3 6 4
E.1.	Mzdové náklady (521, 522)	16	2 4 1 3 9 1	2 0 9 9 2 8
2.	Odmeny členom orgánov spoločností a družstva (523)	17		
3.	Náklady na sociálne poistenie (524, 525, 526)	18	8 0 0 9 6	6 8 4 9 3
4.	Sociálne náklady (527, 528)	19	1 4 1 2 0	1 4 9 4 3
F.	Dane a poplatky (účtová skupina 53)	20	5 1 6 6	5 3 3 0
G.	Odpisy a opravné položky k dlhodobému nehmotnému majetku a dlhodobému hmotnému majetku (r. 22 + r. 23)	21	4 0 8 2 5	5 0 6 5 9
G.1.	Odpisy dlhodobého nehmotného majetku a dlhodobého hmotného majetku (551)	22	4 0 8 2 5	5 0 6 5 9
2.	Opravné položky k dlhodobému nehmotnému majetku a dlhodobému hmotnému majetku (+/-) (553)	23		
H.	Zostatková cena predaného dlhodobého majetku a predaného materiálu (541, 542)	24	5 0 6	3 8 5 2
I.	Opravné položky k pohrádkam (+/-) (547)	25	5 6 4 4	3 1 9 8
J.	Ostatné náklady na hospodársku činnosť (543, 544, 545, 546, 548, 549, 555, 557)	26	4 9 5 2 0 7	1 5 0 2 6
***	Výsledok hospodárenia z hospodárskej činnosti (+/-) (r. 02 - r. 10)	27	1 5 2 7 3 7	1 6 8 0 2 9

Výkaz ziskov a strát  
Úč POD 2 - 01

DIČ 2 0 2 0 3 7 1 4 1 9

IČo 3 4 1 3 8 8 1 1



Ozna- čenie a	Text b	Číslo riadku c	Skutočnosť	
			bežné účtovné obdobie 1	bezprostredne predchádzajúce účtovné obdobie 2
			*	Pridaná hodnota (r. 03 + r. 04 + r. 05 + r. 06 + r. 07) - (r. 11 + r. 12 + r. 13 + r. 14)
**	Výnosy z finančnej činnosti spolu r. 30 + r. 31 + r. 35 + r. 39 + r. 42 + r. 43 + r. 44	29	1 8 1 9 9	2 5 7 9 7
VIII.	Tržby z predaja cenných papierov a podielov (661)	30		
IX.	Výnosy z dlhodobého finančného majetku súčet (r. 32 až r. 34)	31		
IX.1.	Výnosy z cenných papierov a podielov od prepojených účtovných jednotiek (665A)	32		
2.	Výnosy z cenných papierov a podielov v podielovej účasti okrem výnosov prepojených účtovných jednotiek (665A)	33		
3.	Ostatné výnosy z cenných papierov a podielov (665A)	34		
X.	Výnosy z krátkodobého finančného majetku súčet (r. 36 až r. 38)	35		
X.1.	Výnosy z krátkodobého finančného majetku od prepojených účtovných jednotiek (666A)	36		
2.	Výnosy z krátkodobého finančného majetku v podielovej účasti okrem výnosov prepojených účtovných jednotiek (666A)	37		
3.	Ostatné výnosy z krátkodobého finančného majetku (666A)	38		
XI.	Výnosové úroky (r. 40 + r. 41)	39	9 1 7 0	1 1 4 5 9
XI.1.	Výnosové úroky od prepojených účtovných jednotiek (662A)	40		
2.	Ostatné výnosové úroky (662A)	41	9 1 7 0	1 1 4 5 9
XII.	Kurzové zisky (663)	42	9 0 2 9	1 4 3 3 8
XIII.	Výnosy z precenenia cenných papierov a výnosy z derivátových operácií (664, 667)	43		
XIV.	Ostatné výnosy z finančnej činnosti (668)	44		
**	Náklady na finančnú činnosť spolu r. 46 + r. 47 + r. 48 + r. 49 + r. 52 + r. 53 + r. 54	45	4 2 7 9 3	9 9 3 0 7
K.	Predané cenné papiere a podiely (561)	46		
L.	Náklady na krátkodobý finančný majetok (566)	47		
M.	Opravné položky k finančnému majetku (+/-) (565)	48		
N.	Nákladové úroky (r. 50 + r. 51)	49	2 0 8 9 8	2 7 5 1 7
N.1.	Nákladové úroky pre prepojené účtovné jednotky (562A)	50		
2.	Ostatné nákladové úroky (562A)	51	2 0 8 9 8	2 7 5 1 7
O.	Kurzové straty (563)	52	1 5 7 8 2	6 4 1 4 8
P.	Náklady na precenenie cenných papierov a náklady na derivátové operácie (564, 567)	53		
Q.	Ostatné náklady na finančnú činnosť (568, 569)	54	6 1 1 3	7 6 4 2



Ozna- čenie a	Text b	Číslo riadku c	Skutočnosť	
			bežné účtovné obdobie 1	bezprostredne predchádzajúce účtovné obdobie 2
***	Výsledok hospodárenia z finančnej činnosti (+/-) (r. 29 - r. 45)	55	- 2 4 5 9 4	- 7 3 5 1 0
****	Výsledok hospodárenia za účtovné obdobie pred zdanením (+/-) (r. 27 + r. 55)	56	1 2 8 1 4 3	9 4 5 1 9
R.	Daň z príjmov (r. 58 + r. 59)	57	2 5 6 6 5	1 5 1 9 5
R.1.	Daň z príjmov splatná (591, 595)	58	2 6 2 7 5	1 6 1 3 5
2.	Daň z príjmov odložená (+/-) (592)	59	- 6 1 0	- 9 4 0
S.	Prevod podielov na výsledku hospodárenia spoločníkom (+/- 596)	60		
****	Výsledok hospodárenia za účtovné obdobie po zdanení (+/-) (r. 56 - r. 57 - r. 60)	61	1 0 2 4 7 8	7 9 3 2 4

## Čl. I Všeobecné informácie

I.1 Obchodné meno účtovnej jednotky: PRO - HAND, s.r.o.  
Sídlo účtovnej jednotky: Z. Kodálya 787, 924 00 Galanta  
Opis hospodárskej činnosti účtovnej jednotky:

1. sprostredkovateľská činnosť
2. kúpa tovaru za účelom jeho predaja konečnému spotrebiteľovi (maloobchod v rozsahu voľných živností)
3. kúpa tovaru za účelom jeho predaja iným prevádzkovateľom živností (veľkoobchod v rozsahu živností)
4. reklamná činnosť
5. prenájom priemyselného tovaru, strojov a zariadení-leasing
6. výroba odevov
7. objekty s nebezpečenstvom výbuchu
8. vnútroštátna nákladná cestná doprava
9. nákladná cestná doprava vykonávaná vozidlami do celkovej hmotnosti 3,5 t vrátane prípojného
10. prenájom huteľných vecí
11. služby požičovní
12. medzinárodná cestná nákladná doprava

## I.2

Dátum schválenia účtovnej závierky za bezprostredne predchádzajúce účtovné obdobie:  
21.12.2016

## I.3

Právny dôvod na zostavenie účtovnej závierky

Riadna

Mimoriadna

Dôvod na

rozdelenie

začiatok likvidácie

zlúčenie

splynutie

zmena práv. formy

koniec likvidácie

vyhlásenie konkurzu

zrušenie konkurzu

## I.4

Informácie o skupine účtovných jednotiek, ak je účtovná jednotka jej súčasťou:  
Účtovná jednotka nemá náplň pre túto položku

## I.4 a)

Obchodné meno a sídlo účtovnej jednotky, ktorá zostavuje konsolidovanú účtovnú závierku za najväčšiu skupinu, ktorej súčasťou je účtovná jednotka ako dcérska účtovná jednotka:

## I.4 b)

Obchodné meno a sídlo účtovnej jednotky, ktorá zostavuje konsolidovanú účtovnú závierku za najmenšiu skupinu, ktorej súčasťou je účtovná jednotka ako dcérska účtovná jednotka, a ktorá je tiež začlenená do skupiny účtovných jednotiek uvedených v písmene a):

I.4 c)

Sídlo konsolidujúcej účtovnej jednotky, v ktorej je možné získať kópie konsolidovaných účtovných závierok uvedených v písmenách a) a b) :

I.4 d)

Oslobodenie materskej účtovnej jednotky od povinnosti zostavenia konsolidovanej účtovnej závierky a konsolidovanej výročnej správy

V zmysle § 22 ods. 8 ZoÚ (oslobodenie od konsolidácie na medzistupni):  
Obchodné meno a sídlo materskej účtovnej jednotky zostavujúcej konsolidovanú účtovnú závierku

V zmysle § 22 ods. 10 a 12 ZoÚ (oslobodenie pri nevýznamnosti dcérskych spoločností):

Obchodné meno dcérskej spoločnosti	Sídlo dcérskej spoločnosti

I.5 Informácie o počte zamestnancov

Názov položky	Bežné účtovné obdobie	Bezprostredne predchádzajúce účtovné obdobie
nemali prepočítaný počet zamestnancov	33	28
Stav zamestnancov ku dňu, ku ktorému sa zostavuje účtovná závierka, z toho	33	33
počet vedúcich zamestnancov	2	0

## Čl. II Informácie o orgánoch spoločnosti

## II. a) - d) Informácie o orgánoch účtovnej jednotky

príjmu, výhody	súčasných členov orgánov			bývalých členov orgánov		
	štatutárneho	dozorného	iného	štatutárneho	dozorného	iného
	Časť 1 - BO			Časť 1 - BO		
	Časť 2 - PO			Časť 2 - PO		
Záruky						
Iné zabezpečenie						
Poskytnuté pôžičky k poslednému dňu						
Splatené pôžičky k poslednému dňu						
Odpustené a odpísané pôžičky k						
Použitie finančné prostriedky - postúpená pohľadávka	481 107					
Iné plnenia na súkromné účely, ktoré je						

Pohľadávka vo výške 240553,64 EUR bola postúpená postupníkovi, Roladovi Šafárovi za nominálnu hodnotu spoločnosťou do 31.12.2017

Pohľadávka vo výške 240553,65 EUR bola postúpená postupníkovi, Ing. Mariánovi Szarkovi za nominálnu hodnotu spoločnosťou do 31.12.2017

Ďalšie dôležité informácie o príjmoch a výhodách členov štatutárnych orgánov, dozorných orgánov a iného orgánu účtovnej jednotky (napr. hlavné podmienky, na základe ktorých boli záruky, iné zabezpečenia a pôžičky poskytnuté):

pôžička poskytnutá pre priaznivú osobu PRO HAND Hungaria Kft. úročená s úrokom 3,7% a 3,65%

## Čl. III Informácie o prijatých postupoch

## III. 1 Účtovná jednotka bude nepretržite pokračovať vo svojej činnosti

áno

nie

Ak účtovná jednotka nebude nepretržite pokračovať vo svojej činnosti, uvádza sa informácia o nespínení predpokladu nepretržitého pokračovania vo svojej činnosti a k tomu zodpovedajúci spôsob účtovania podľa § 7 ods. 4 ZoÚ:

**III.2 Zmeny účtovných zásad a metód**  
 Účtovné metódy a zásady boli aplikované v rámci platného ZoÚ.

Druh zmeny zásady alebo metódy			Dôvod zmeny	Hodnota vplyvu na príslušnú zložku majetku, záväzkov, vlastného imania a výsledku hospodárenia účtovnej jednotky

Ak v dôsledku zmeny účtovných zásad a účtovných metód nie sú hodnoty za bezprostredne predchádzajúce obdobie v jednotlivých súčiastiach účtovnej závierky porovnateľné, uvádza sa vysvetlenie o neporovnateľných hodnotách:

**III.3 Informácie o charaktere a účele transakcií, ktoré sa neuvádzajú v súvahe**

Účtovná jednotka nemá náplň pre túto položku

Opis transakcie	Finančný vplyv transakcie na účtovnú jednotku	Riziká transakcie	Prínosy transakcie

**III. 4 a) Spôsob oceňovania jednotlivých zložiek majetku a záväzkov**

Druh majetku / záväzkov				Spôsob ocenenia	Náklady spojené s obstaraním
DNM obstaraný kúpou				obstarávacia cena, vrátane nákladov súvisiacich s obstaraním	

Poznámky Úč PODV 3 - 01			IČO	3	4	1	3	8	8	1	1	DIČ	2	0	2	0	3	7	1	4	1	9	
DNM obstaraný vlastnou činnosťou																							
DNM obstaraný iným spôsobom																							
DHM obstaraný kúpou																							
DHM obstaraný vlastnou činnosťou																							
DHM obstaraný iným spôsobom																							
Dlhodobý finančný majetok																							
Zásoby obstarané kúpou																							
Zásoby vytvorené vlastnou činnosťou																							
Zásoby obstarané iným spôsobom																							
Zákazková výroba																							
Zákazková výstav. nehnuteľ. určenej na predaj																							
Pohľadávky																							
Krátkodobý finančný majetok																							
Časové rozlíšenie na strane aktív súvahy																							
Závázky																							
Časové rozlíšenie na strane pasív súvahy																							
Deriváty																							

Poznámky Úč PODV 3 - 01			IČO	3	4	1	3	8	8	1	1	DIČ	2	0	2	0	3	7	1	4	1	9	
Majetok a záväzky zabezpečené derivátmi																							
Prenajatý majetok																							
Majetok obstar. zmluvou o kúpe prenajatej veci																							
Majetok obstaraný v privatizácii																							
Splatná daň z príjmov a odložená daň z príjmov																							

III.4 d) Ocenenie finančných nástrojov alebo majetku, ktorý nie je finančným nástrojom pri oceňovaní reálnou hodnotou

Účtovná jednotka nemá náplň pre túto položku

Finančný nástroj (FN) alebo majetok, ktorý nie je FN pri oceňovaní reálnou hodnotou	Aplikácia RH podľa ZoÚ alebo stanovenie významných predpokladov slúžiacich ako základ modelov a postupov ocenenia pri kvalifikovanom odhade	Reálna hodnota	Vplyv reálnej hodnoty na VH	Vplyv reálnej hodnoty na VI

Informác

III.4 e) Ocenenie finančných nástrojov pri oceňovaní obstarávacou cenou alebo vlastnými nákladmi

Účtovná jednotka nemá náplň pre túto položku

Druh FM	Účtovná hodnota	Reálna hodnota	Charakteristika FM	Dôvod pre

III.4 f) Spôsob stanovenia metódy vlastného imania  
Účtovná jednotka nemá náplň pre túto položku

## III.4 g) Spôsob zostavenia odpisového plánu dlhodobého majetku

Spôsob zostavenia účtovného odpisového plánu pre dlhodobý hmotný majetok a dlhodobý nehmotný majetok, doba odpisovania a použité sadzby a odpisové metódy pri stanovení účtovných odpisov:

Druh majetku	Doba odpisovania	Sadzba odpisov	Odpisová metóda
budovy a stavby	20	1/20	rovnomerná
budovy a stavby	40	1/40	rovnomerná
výrobné stroje a zariadenia	6	1/6	rovnomerná
software	4	1/4	rovnomerná
nábytok	6	1/6	rovnomerná
motorové vozidlá	4	1/4	rovnomerná
klimatizácia	12	1/12	rovnomerná
IT zariadenia	4	1/4	rovnomerná

Odpisový plán účtovných odpisov **dlhodobého nehmotného majetku** vychádzal z odpisového plánu zostaveného účtovnou jednotkou, ktorý vychádzal z predpokladanej doby použiteľnosti dlhodobého nehmotného majetku alebo iných objektívnych predpokladov.

Odpisový plán bol ovplyvnený týmito rozhodnutiami:

Odpisový plán účtovných odpisov **dlhodobého hmotného majetku** podnikateľ zostavil interným predpisom, v ktorom vychádzal z predpokladaného opotrebenia zaraďovaného majetku zodpovedajúceho bežným podmienkam jeho používania. Odpisové sadzby pre účtovné a daňové odpisy podnikateľa sa nerovnajú.

Odpisový plán účtovných odpisov **dlhodobého hmotného majetku** podnikateľ zostavil interným predpisom tak, že za základ vzal metódy používané pri vyčíslňovaní daňových odpisov. Odpisové sadzby pre účtovné a daňové odpisy podnikateľa sa rovnajú. Ročný účtovný odpis sa odlišuje od daňového podľa počtu mesiacov od zaradenia do konca roka.

## III. 4 h) Dotácie poskytnuté na obstaranie majetku

Účtovná jednotka nemá náplň pre túto položku

Majetok				Ocenenie	Výška dotácie

## III.5 Oprava významných a nevýznamných chýb minulých účtovných období vykonaných v bežnom účtovnom období

Druh opravy	Suma	Popis chyby a vplyvu opravy
Oprava významných chýb minulých účtovných období	620	zníženie rozdielu vzn. v roku 2013
Oprava nevýznamných chýb minulých účtovných období		

Čl. IV Informácie, ktoré vysvetľujú a dopĺňajú položky výkazu ziskov a strát

#### IV.1 Charakteristika Goodwilu

Účtovná jednotka nemá náplň pre túto položku

Charakteristika goodwillu	Dôvod vzniku	Hodnota	Spôsob výpočtu hodnoty

Ďalšie dôležité informácie o goodwillu (prehodnotenie opodstatnenosti jeho výšky a odpisu hodnoty):

#### IV.2 Informácie o významných položkách derivátov za bežné účtovné obdobie

Účtovná jednotka nemá náplň pre túto položku

Tabuľka č. 1

Názov položky	Účtovná hodnota		Dohodnutá cena podkladového nástroja
	pohľadávky	záväzku	
a	b	c	d
Deriváty určené na obchodovanie, z toho:			
Zabezpečovacie deriváty, z toho:			

Tabuľka č. 2

Názov položky  a	Bežné účtovné obdobie		Bezprostredne predchádzajúce účtovné obdobie	
	Zmena reálnej hodn. (+/-) s vplyvom na		Zmena reálnej hodn. (+/-) s vplyvom na	
	výsledok hospodárenia b	vlastné imanie c	výsledok hospodárenia d	vlastné imanie e
Deriváty určené na obchodovanie, z toho:				
Zabezpečovacie deriváty, z toho:				

Ďalšie dôležité informácie o významných položkách derivátov za bežné účtovné obdobie (napr. informácie o rozsahu a povahe týchto derivátov vrátane významných podmienok, ktoré môžu ovplyvniť sumu, načasovanie a mieru istoty budúcich peňažných tokov):

Tabuľka č. 3

Zabezpečená položka  a	Reálna hodnota	
	BO b	PO c
Majetok vykázaný v súvahe		
Závazok vykázaný v súvahe		
Zmluvy, ktoré sa neúčtujú na súvahových účtoch		
Očakávané budúce obchody dosiaľ zmluvne nezabezpečené		
Spolu		

Ďalšie dôležité informácie o položkách zabezpečených derivátmi (najmä forma zabezpečenia):

## IV.3 a) Informácie o záväzkoch

Názov položky	BO	PO
Záväzky so zostatkovou dobou splatnosti nad päť rokov	0	0

Ďalšie dôležité informácie o záväzkoch:

## IV.3 b) Hodnota záväzkov zabezpečená záložným právom

Druh formy zabezpečenia záväzku	Hodnota záväzku zabezpečená	
	Záložným právom	Inou formou zabezp.
záložné právo na nehnuteľný majetok (úver 211495)	82 324	
záložné právo na nehnuteľný majetok (úver 230335)	219 606	

Ďalšie dôležité informácie o záväzkoch zabezp. záložným právom alebo inou formou zabezpečenia:

## IV.4 Informácie o vlastných akciách

Účtovná jednotka nemá náplň pre túto položku

Dôvod nadobudnutia vlastných akcií počas účtovného obdobia	Bežné účtovné obdobie				
	Stav na začiatku účtovného obdobia	Prírastky	Úbytky	Stav na konci účtovného obdobia	
Počet akcií		Počet akcií	Počet akcií		
Podiel na ZI v %		Podiel na ZI v %	Podiel na ZI v %		
Menovitá hodnota		Menovitá hodnota	Menovitá hodnota		
Hodnota nadobudn.		Hodnota za prevod	Hodnota nadobudn.		

**Ďalšie dôležité informácie o vlastných akciách:**

**IV.5 Informácie o výnosoch a nákladoch, ktoré majú výnimočný rozsah alebo výskyt**

Tabuľka č. 1

Výnosy, ktoré majú výnimočný rozsah alebo výskyt	Bežné účtovné obdobie	Bezprostredne predchádzajúce účtovné
výnosy z postúpených pohľadávok	481 107	

**Ďalšie dôležité informácie o výnosoch, ktoré majú výnimočný rozsah alebo výskyt:**

Tabuľka č. 2

Náklady, ktoré majú výnimočný rozsah alebo výskyt	Bežné účtovné obdobie	Bezprostredne predchádzajúce účtovné obdobie
náklady z postúpených pohľadávok	481 107	

**Ďalšie dôležité informácie o nákladoch, ktoré majú výnimočný rozsah alebo výskyt:**

**Čl. V Informácie o iných aktívach a iných pasívach**

**V.1 a) Informácie o podmienenom majetku**

Účtovná jednotka nemá náplň pre túto položku

Druh podmieneného majetku	Hodnota	
	BO	PO
Práva zo servisných zmlúv		
Práva z poisťných zmlúv		
Práva z koncesionárskych zmlúv		
Práva z licenčných zmlúv		
Práva z investovania prostriedkov získaných oslobodením od dane z príjmov		
Práva z privatizácie		
Práva zo súdnych sporov		
Iné práva		

**Ďalšie dôležité informácie o podmienenom majetku:**

## V.1 b) Informácie o podmienených záväzkoch

Účtovná jednotka nemá náplň pre túto položku

Tabuľka

č.1

Druh podmieneného záväzku	Bežné účtovné obdobie	
	Hodnota celkom	Spriaznené osoby
Zo súdnych rozhodnutí		
Z poskytnutých záruk		
Z poskytnutých záruk		
Z poskytnutých záruk		
Zo všeobecne záväzných právnych predpisov		
Zo zmluvy o podriadenom záväzku		
Z ručenia		
Iné podmienené záväzky		

Tabuľka

č. 2

Druh podmieneného záväzku	Bezprostredne predchádzajúce účtovné obdobie	
	Hodnota celkom	Spriaznené osoby
Zo súdnych rozhodnutí		
Z poskytnutých záruk		
Z poskytnutých záruk		
Z poskytnutých záruk		
Z poskytnutých záruk		
Zo všeobecne záväzných právnych predpisov		
Zo zmluvy o podriadenom záväzku		
Z ručenia		
Iné podmienené záväzky		

Ďalšie dôležité informácie o podmienených záväzkoch:

## V.2 Informácie o podmienených záväzkoch

Účtovná jednotka nemá náplň pre túto položku

Tabuľka

č.1

Druh podmieneného záväzku alebo ostatnej finančnej povinnosti, ktorá sa nevykazuje v účtovných výkazoch	Bežné účtovné obdobie	
	Hodnota celkom	Spriaznené osoby
Zákonná povinnosť odobrať určité množstvo produktu		
Zmluvná povinnosť odobrať určité množstvo produktu		
Povinnosť uskutočniť investície		
Povinnosť uskutočniť veľké opravy		

Tabuľka

č. 2

Druh podmieneného záväzku alebo ostatnej finančnej povinnosti, ktorá sa nevykazuje v účtovných výkazoch	Bezprostredne predchádzajúce účtovné obdobie	
	Hodnota celkom	Spriaznené osoby
Zákonná povinnosť odobrať určité množstvo produktu		
Zmluvná povinnosť odobrať určité množstvo produktu		
Povinnosť uskutočniť investície		
Povinnosť uskutočniť veľké opravy		

Ďalšie dôležité informácie o podmienených záväzkoch:

## V.3 Informácie o údajoch na podsúvahových účtoch

Účtovná jednotka nemá náplň pre túto položku

Názov položky	BO	PO
Prenajatý majetok		
Majetok v nájme (operatívny prenájom)		
Majetok prijatý do úschovy		
Pohľadávky z derivátov		
Záväzky z opcí derivátov		
Odpísané pohľadávky		
Pohľadávky z leasingu		
Záväzky z leasingu		
Iné položky		

Ďalšie dôležité informácie o sumách na podsúvahových účtoch:

Čl. VI Udalosti, ktoré nastali po dni, ku ktorému sa zostavuje účtovná závierka

VI. a) - j) Udalosti, ktoré nastali po dni, ku ktorému sa zostavuje účtovná závierka

Zoznam udalostí, ktoré nastali alebo sú dôsledkom okolností po dni, ku ktorému sa zostavuje účtovná závierka do dňa zostavenia účtovnej závierky	Dôvod	Hodnota	
		BO	PO
Pokles alebo zvýšenie trhovej ceny finančného majetku ako dôsledku udalostí, ktoré nastali po dni, ku ktorému sa zostavuje účtovná závierka do dňa zostavenia účtovnej závierky, s uvedením dôvodu týchto zmien			
Zmena výšky rezerv a opravných položiek, o ktorých sa účtovná jednotka dozvedela v hore uvedenom období			
Zmena spoločníkov účtovnej jednotky			
Prijatie rozhodnutia o predaji účtovnej jednotky, alebo jej časti			
Zmeny významných položiek dlhodobého finančného majetku			
Začatie alebo ukončenie činnosti časti účtovnej jednotky (napr. prevádzkarne)			
Vydanie dlhopisov a iných cenných papierov			
Zlúčenie, splnutie, rozdelenie a zmena právnej formy			
Mimoriadne udalosti (napr. živelné pohromy)			
Získanie, alebo odobratie licencie alebo iného povolenia významného pre činnosť			

Ďalšie

## Čl. VII Ostatné informácie

Účtovná jednotka nemá náplň pre túto položku

VII. 1 a) - Informácie o výlučných právach alebo osobitných právach udelených účtovnej jednotke  
c)

Ďalšie informácie týkajúce sa údelných výlučných práv alebo osobitných práv, a práv poskytovať

## VII. 2 a) Informácie týkajúce sa účtovnej jednotky, na ktorú sa vzťahuje § 23d ods. 6 ZoÚ, jej činnosť

Informácie o a	Bežné účtovné obdobie		Bezprostredne predchádzajúce účtovné obdobie	
	Vlastníctvo pripadajúce na:		Vlastníctvo pripadajúce na:	
	orgány verejnej moci b	iné osoby, v ktorých má orgán verejnej c	orgány verejnej moci d	iné osoby, v ktorých má orgán e
Výška ZI				
Druh akcií				
Opis práv a povinností s nimi spojených				
Percentuálny podiel na celkovom ZI alebo hodnote				
Percentuálna výška podielu na ZI				
Hlasovacie práva spojené s vlastníctvom podielov				

Druh akcií				
Opis práv a povinností s nimi spojených				
Percentuálny podiel na celkovom ZI alebo hodnote				
Percentuálna výška podielu na ZI				
Hlasovacie práva spojené s vlastníctvom podielov				
Druh akcií				
Opis práv a povinností s nimi spojených				
Percentuálny podiel na celkovom ZI alebo hodnote				
Percentuálna výška podielu na ZI				
Hlasovacie práva spojené s vlastníctvom podielov				

## VII. 2 Informácie týkajúce sa účtovnej jednotky, na ktorú sa vzťahuje § 23d ods. 6 ZoÚ, jej činnosť

Informácie o a	Suma	
	Bežné účtovné obdobie b	Bezprostredne predchádzajúce účtovné obdobie c
Cenné papiere vo vlastníctve orgánov verejnej moci a iných osôb, v ktorých má orgán verejnej moci väčšinový podiel na hlasovacích právach		
Dotácie		
Návratné finančné výpomoci		
Prijaté úvery		
Poskytnutie prečerpania úverov		
Prijaté kapitálové príspevky s uvedením úrokových sadziieb		
Záruky poskytnuté účtovnou jednotkou		
Záruky poskytnuté orgánom verejnej správy		
Záruky poskytnuté inou účtovnou jednotkou, v ktorej má orgán verejnej moci väčšinový podiel na hlasovacích právach		
Vyplatené dividendy		
Výška nerozdeleného zisku		
Iné formy prijatej štátnej pomoci		

## VII.3 Informácie týkajúce sa účtovnej jednotky, na ktorú sa vzťahuje § 23d ods. 6 ZoÚ, jej činnosť je zaradená do kategórie priemyselnej výroby a jej čistý obrat za bezprostredne predchádzajúce účtovné obdobie bol väčší ako 250 000 000 € o finančných vzťahoch medzi orgánom verejnej moci a účtovnou jednotkou:

Informácie o a	Suma	
	Bežné účtovné obdobie b	Bezprostredne predchádzajúce účtovné c
Náhrady strát z hospodárskej činnosti		
Peňažné vklady		
Nepeňažné vklady		
Nenávratné finančné príspevky		
Pôžičky za zvýhodnených podmienok		
Finančné výhody (napr. nevymáhanie pohľadávky voči účtovnej jednotke)		
Vzdanie sa dividend alebo podielov na zisku		
Poskytnuté náhrady za finančné povinnosti uložené orgánom verejnej moci		

***Výročná správa spoločnosti***

***PRO - HAND, s. r. o.***

***2016***

## Obsah výročnej správy spoločnosti PRO - HAND, s. r. o.

Výročná správa spoločnosti PRO - HAND, s. r. o., obsahuje nasledovné časti:

1.	<u>Úvodná časť</u> .....	2
2.	<u>Vývoj spoločnosti</u> .....	2
2.1.	<u>Zhodnotenie činnosti a hospodárenia spoločnosti</u> .....	2
2.2.	<u>Proces vzniku a predpoklad budúceho vývoja spoločnosti</u> .....	3
3.	<u>Organizačná štruktúra spoločnosti</u> .....	4
4.	<u>Zamestnanosť v spoločnosti</u> .....	4
5.	<u>Významní dodávatelia a odberatelia</u> .....	4
6.	<u>Iné dôležité údaje</u> .....	5
7.	<u>Vybrané ekonomické ukazovatele a finančná situácia v spoločnosti</u> .....	5
8.	<u>Návrh na rozdelenie zisku alebo úhrady straty</u> .....	8
9.	<u>Majetok a záväzky</u> .....	8
10.	<u>Výnosy a náklady</u> .....	9
11.	<u>Štruktúra odbytu</u> .....	11
12.	<u>Účtovná závierka</u> .....	11
13.	<u>Správa audítora o overení účtovnej závierky</u> .....	11
14.	<u>Kontakt</u> .....	11

## • Úvodná časť

Úvodná časť výročnej správy obsahuje všeobecné údaje o spoločnosti PRO - HAND, s. r. o.:

- obchodné meno a sídlo spoločnosti: PRO - HAND, s. r. o., Z. Kodálya 787, 924 01 Galanta
- IČO: 34 138 811
- právna forma: Spoločnosť s ručením obmedzeným
- Výška základného imania k dátumu zostavovania účtovnej závierky: 6 640,0 EUR
- hlavné činnosti spoločnosti podľa výpisu z OR:
  - kúpa tovaru na účely jeho predaja konečnému spotrebiteľovi (maloobchod) alebo iným prevádzkovateľom živnosti (veľkoobchod)
  - sprostredkovateľská činnosť
  - reklamná činnosť
  - prenájom priemyselného tovaru, strojov a zariadení-leasing
  - výroba a predaj nenahratých nosičov zvukových alebo zvukovoobrazových záznamov a predaj a požičiavanie nahratých nosičov zvukových a zvukovoobrazových záznamov
  - faktoring a forfaktoring
  - výroba odevov
  - vnútroštátna nákladná cestná doprava
  - nákladná cestná doprava vykonávaná vozidlami do celkovej hmotnosti 3,5 t vrátane prípojného vozidla
  - medzinárodná cestná nákladná doprava
  - prenájom hnutelných vecí
  - služby požičovní
- zoznam členov štatutárnych orgánov spoločnosti:
  - Roland Šafár, konateľ
  - Marián Szarka, konateľ

## • Vývoj spoločnosti

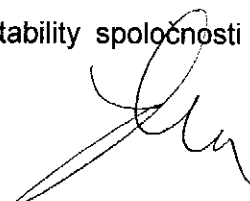
### • Vyhodnotenie činnosti a hospodárenia spoločnosti v roku 2016

Kumulatívne výkony spoločnosti v roku 2016 presiahli výšku výkonov vykázané v predchádzajúcom kalendárnom roku. Uvedené však bolo dosiahnuté mimoriadnymi výnosmi vo forme postúpenia pohľadávok. Výkony spoločnosti z bežnej podnikateľskej činnosti mierne poklesli. Pokles bol spôsobený rozhodnutím vedenia spoločnosti znížiť počet kamenných predajní v priebehu roka 2015 a 2016. Išlo o rozhodnutie strategické, cieľom zabezpečiť zvýšenie rentability spoločnosti. Vzhľadom na vykázaný hospodársky výsledok spoločnosti, rozhodnutie môžeme hodnotiť ako pozitívne.

Spoločnosť v kalendárnom roku 2016 dokázala udržať rastúci trend vývoja výkonov, avšak tempo nárastu bol miernejší ako v predchádzajúcich rokoch a nárast bol spôsobený príležitostnými príjmami. Tržby z predaja tovaru mierne poklesli, avšak pokles bol vyvážený nárastom výkonov z predaja vlastných výrobkov (pracovné oblečenie) a služieb (príjmy z prenájmu). Pokles výkonov z predaja tovaru bol spôsobený znížením počtu obchodných zástupcov čo však mal v konečnom dôsledku pozitívny vplyv na výšku osobných nákladov a prevádzkovej réžie. V roku 2016 očakávame udržanie výkonov na úrovni okolo 4,0 mil. EUR. Doterajšie výkony predstavujú maximálnu produkciu pri súčasných kapacitách firmy.

Miera financovania spoločnosti z cudzích zdrojov je pomerne vysoká. Ide hlavne o krátkodobé zdroje vo forme záväzkov z obchodného styku. Stav je ošetrený dohodami s dodávateľmi spoločnosti, pričom zmiernenie zadlženosti spoločnosti je najdôležitejším podnikateľským cieľom spoločníkov. Platobná disciplína spoločnosti je vyrovnaná. Dlhodobé zdroje financovania vo forme investičných úverov sú riadne splácané.

Naším krátkodobým a strednodobým cieľom je zvýšenie rentability spoločnosti a zníženie miery zadlženosti.



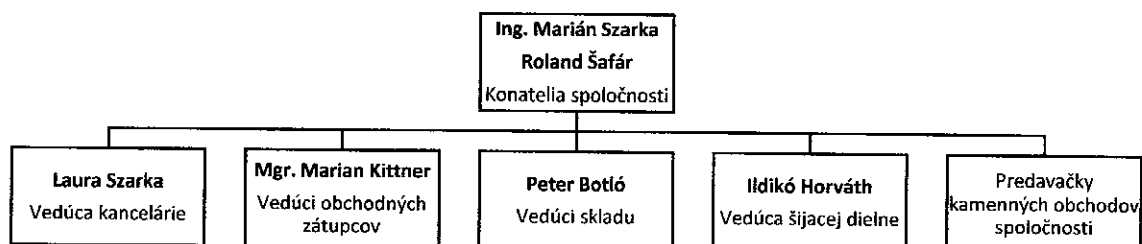
Ing. Marian Szarka  
konateľ spoločnosti

• **Proces vzniku a predpoklad budúceho vývoja spoločnosti**

- a) údaje o vzniku spoločnosti: spoločnosť PRO - HAND, s.r.o. bola zapísaná do Obchodného registra Okresného súdu Trnava dňa 22.04.1996, oddiel: Sro, vložka č. 1957/T.
- b) stručné zhodnotenie predchádzajúcich rokov: Od svojho vzniku spoločnosť vykazuje postupný hospodársky nárast. Hospodársky rast je financovaný z cudzích zdrojov vo forme kontokorentného úveru, investičnými úvermi, z leasingu, z kapitalizovaných záväzkov voči spoločníkom a zo záväzkov z obchodného styku. Spoločnosť za svoju existenciu vykazuje stabilný vývoj, ktorý je konateľmi neustále kontrolovaný a plánovane riadený. Svoje dlhodobé investície sa snaží financovať z dlhodobých zdrojov vo forme dlhodobých investičných úverov, síce v posledných rokoch došlo k narušeniu zlatého bilančného pravidla, Značná časť investícií bola smerovaná do nehnuteľností. Ide o vlastné sídlo a centrálny sklad spoločnosti, pozemky s potenciálom rozšírenia vlastných skladových priestorov alebo prípadne nehnuteľnosti na prenájom a polyfunkčná budova, ktorá sa prenajíma rôznym nájomcom. Vzhľadom na to že ide o investície s dlhou dobou návratnosti, realizácia uvedených projektov mala výrazný vplyv na finančno-ekonomické výsledky spoločnosti, resp. pomerové ukazovatele finančnej analýzy spoločnosti.
- c) postavenie a stabilita spoločnosti na trhu a predpokladaný vývoj: Spoločnosť PRO - HAND, s.r.o. má na trhu stabilné postavenie. V regióne pôsobenia je konkurenčné prostredie je primerané, avšak má silnú trhovú pozíciu a patrí medzi najsilnejšie spoločnosti v oblasti obchodovania s ochrannými pracovnými prostriedkami a metrovým textilom pre výrobu pracovného oblečenia.
- d) predpoklad výsledku hospodárenia vybraných ukazovateľov na najbližší rok (obrat, stav a vývoj majetku, cash-flow a podobne). V roku 2017 očakávame výnosy na úrovni okolo 3,5 mil. EUR.
- e) rozvoj výrobných a podnikateľských programov spoločnosti, predpokladaná orientácia v najbližších rokoch: v najbližších rokoch neplánujeme žiadne presmerovanie spoločnosti, resp. zmenu v rozsahu poskytovaných služieb.
- f) významné udalosti po dátume účtovnej závierky:
  - od 31.12.2014 sa spoločnosť nestala členom žiadneho záujmového alebo občianskeho združenia, komôr, asociácií, neinvestičných fondoch a iných združení alebo organizácií, u ktorých nie je členstvo povinné z hľadiska výkonu podnikateľskej činnosti spoločnosti.
  - V spoločnosti nenastali žiadne mimoriadne udalosti, ako napríklad požiar, živelná pohroma, predaj časti spoločnosti, prehra významného súdneho sporu, rozviazanie pracovného pomeru s viac ako 20 zamestnancami, zmena organizácie práce, dlhodobé zníženie trhovej ceny finančného majetku oproti vykazovanému stavu,

zvýšenie alebo zníženie základného imania, vyvlastnenie časti majetku štátom, schválenie výplat dividend a podobne.

- **Organizačná štruktúra spoločnosti**



- **Zamestnanosť v spoločnosti**

Tabuľka č. 1: Vývoj zamestnanosti v spoločnosti PRO - HAND, s. r. o.

Ukazovateľ	k 31. 12. 2015	k 31. 12. 2016
Počet zamestnancov spolu	33	33
Z toho:		
– výrobní pracovníci	19	19
– obchodní zástupcovia	3	4
– predavačky	3	2
– sklad / skladníci	3	3
– administratíva	5	5
Priemerný počet zamestnancov	34,17	33,42
Mzdové náklady v tis. €	209,9	241,4
Ostatné osobné náklady v tis. €	82,3	92,9
Tvorba sociálneho fondu v tis. €	1,1	1,3
Čerpanie sociálneho fondu v tis. €	0,00	0,00

- **Významní dodávateľia a odberatelia**

Zoznam najvýznamnejších dodávateľov a odberateľov spoločnosti PRO - HAND, s.r.o. za účtovné obdobie 2016, podľa dôležitosti a významnosti (ako prvý je uvedený najvýznamnejší dodávateľ a odberateľ):

**Najdôležitejší odberatelia:**

Pro-Hand Hungária Kft., sídlo 2038 Sósokút, Hrsz. 3518/8, HU

SAMSUNG Electronics Slovakia s.r.o., sídlo: Hviezdoslavova 807, 924 27 Galanta

ARDON SAFETY s.r.o., sídlo: Tržní ulice 2902/14, 750 02 Přerov, CZ

MB INDUSTRIAL SUPPLIES s.r.o., ICO: 35929057

Hyundai Motor Manufacturing Czech s.r.o., Prumyslova zona Nosovice 700, 739 51 Nizny Lhoty, CZ

**Najdôležitejší dodávateľia:**

ČERVA Slovensko, s.r.o., sídlo: Rybníčná 40/a, Bratislava 831 07  
CANIS SAFETY a. s., sídlo: U Tesly 1825, 735 41 Petřvald, CZ  
VM Import s.r.o., sídlo: Úprkova 683, 696 62 Strážnice, CZ  
Z-STYLE CZ, a.s., sídlo: Malotova 5614, 760 01 Zlín 1, CZ  
Kimberly - Clark s.r.o., ICO: 36092614

### • Iné dôležité údaje

- v prípade spoločnosti PRO - HAND, s.r.o. neexistuje podnik, ktorý zostavuje konsolidovanú účtovnú závierku za najväčšiu skupinu podnikov, pre ktoré je spoločnosť dcérskym podnikom,
- v prípade spoločnosti PRO - HAND, s.r.o. neexistujú podniky, v ktorých je spoločnosť PRO - HAND, s.r.o. neobmedzene ručiacim spoločníkom,
- spoločnosť PRO - HAND, s.r.o. nemá zriadenú organizačnú zložku v zahraničí,
- spoločnosť PRO - HAND, s.r.o. neúčtovala o nákladoch na činnosti v oblasti výskumu a vývoja,
- spoločnosť PRO - HAND, s.r.o. neúčtovala o nadobudnutí vlastných akcií, dočasných listov, obchodných podielov a akcií alebo obchodných podieloch materskej ÚJ.

### • Vybrané ekonomické ukazovatele a finančná situácia v spoločnosti

Spoločnosť bola založená v roku 1996. Od svojho založenia vykazuje rastúci trend vývoja. Tempo rastu výkonov síce v roku 2015 bolo nižšie, ako v predchádzajúcom kalendárnom roku, avšak korešpondovalo sa to s vytýčenými plánmi spoločnosti, t.j. potvrdiť výkony na úrovni 4,0 mil. EUR. Vďaka optimalizačným opatreniam došlo k pomerne výraznému nárastu rentability. Medzi hlavné podnikateľské riziká a faktory ovplyvňujúce hospodárenie spoločnosti PRO - HAND, s.r.o. patria:

- doterajší silný rozvoj spoločnosti a tým spojené investície
- pomerne významná závislosť na hlavných odberateľoch (ktorý sú značne ovplyvnený makroekonomickými vplyvmi, ako napr. vývoj hospodárstva, atď.)

Uvedené rizikové faktory sa snaží spoločnosť minimalizovať pomocou diverzifikácie odberateľov a zmiernením podielu hlavných odberateľov na celkových výkonoch spoločnosti. Cieľom zvyšovania počtu odberateľov sme v roku 2013 posilnili tím našich obchodných zástupcov a rozbehli sme systematickú tvorbu siete obchodných zástupcov. v rokoch 2015 a 2016 došlo k optimalizácii počtu obchodných zástupcov, počtu kamenných maloobchodných predajní a k zvýšeniu efektivity siete obchodných zástupcov.

Podnikateľská činnosť spoločnosti PRO - HAND, s.r.o. nemá vplyv na životné prostredie.

**Tabuľka č. 2:** Prehľad o štruktúre a pohybe DHM v roku 2015 v spoločnosti PRO - HAND, s.r.o. (v tis. €)

	Zostatok k 31. 12. 2015	Prírastok kúpou, a zmeny	Úbytok predajom, likvidáciou, škodou	Zostatok k 31. 12. 2016
<b>OBSTARÁVACIA CENA:</b>				
Pozemky	176			176
Stavby	991			991
SHV a SHV	237			237
Obstaraný, nezaradený DHM	2			2
<b>CELKOM</b>	1406			1406
<b>OPRAVKY:</b>	<b>Zostatok k 31. 12. 2015</b>	<b>Prírastok</b>	<b>Úbytok predajom,</b>	<b>Zostatok k 31. 12. 2016</b>
Pozemky				
Stavby	356	25		381
SHV a SHV	216	10		226
<b>CELKOM</b>	572	35		607
Zostatková účtovná cena	834			799

Kde:

DHM – dlhodobý hmotný majetok

SHV a SHV – samostatné hnutelné veci a súbory hnutelných vecí

**Tabuľka č. 3:** Finančný majetok spoločnosti PRO - HAND, s.r.o. k 31.12.2016

Druh finančného majetku	suma v tis. €
Peniaze v pokladniciach v EUR	677,4
Peniaze na účte v banke v EUR	0,5
Ceniny	0,0
Finančný majetok spolu	677,9

**Tabuľka č. 4:** Vlastné imanie spoločnosti PRO - HAND, s.r.o. (v tis. €)

	ZI	ZRF bežného ÚO	NZMR	OKF	VH	Celkom
Stav k 31. 12. 2015	6,6	0,7	-23,1	370,0	79,3	433,5
Zisk za rok 2014						
Z toho prídel do RF:						
Z NZMR			79,3		-79,3	
Z toho dividendy						
Výsledok hospodárenia 2016					102,5	102,5
Oprava min. rokov			0,7			0,7
Stav k 31. 12. 2016	6,6	0,7	56,9	370,0	102,5	536,7

Kde: ZI – základné imanie,  
 ZRF – zákonný rezervný fond,  
 NZMR – nerozdelený zisk minulých rokov,  
 OKF – ostatné kapitálové fondy,  
 VH – výsledok hospodárenia.

Ďalšie vybrané finančné a nefinančné ukazovatele, ktoré sa uvedú v tejto časti výročnej správy (v tis. €):

- štruktúra kapitálu (pasív) v členení na:
  - vlastné imanie: 536,7
  - krátkodobé záväzky: 1 547,4
  - dlhodobé záväzky: 9,6
  - rezervy: 19,6
  - bankové úvery: 514,1
  -
- štruktúra majetku v členení na:
  - dlhodobý majetok: 798,4
  - krátkodobý majetok a ostatné krátkodobé aktíva: 1 824,4
  - pohľadávky ku dňu zostavenia účtovnej závierky rozčlenené na (v tis. €): 830,5
  - pohľadávky do doby splatnosti: 763,0
  - pohľadávky po doby splatnosti do 30 dní :44,9
  - pohľadávky, ktorých doba splatnosti prekročila 365 dní, vrátane pohľadávok, ktoré sa právne vymáhajú: 17,1
  - pohľadávky, ktoré nie sú zahrnuté vyššie: 5,5
- štruktúra výnosov za vlastné výkony a tovar s analytickým rozčlenením dôležitosti a významnosti jednotlivých druhov výnosov(v tis. €):
  - predaj tovaru: 2 290,2
  - prenájom nehnuteľnosti: 48,2
  - predaj výrobkov: 1 216,1
  - ostatné výnosy 0,8

**Tabuľka č. 5:** Ukazovatele likvidity spoločnosti PRO - HAND, s.r.o. (v tis. €)

<b>Ukazovatele likvidity</b>	<b>31.12.2015</b>	<b>31.12.2016</b>
Likvidita 1. stupňa (koef.)	0,35	0,36
Likvidita 2. stupňa (koef.)	0,59	0,54
Likvidita 3. stupňa (koef.)	0,75	0,71

**Tabuľka č. 6:** Ukazovatele aktivity spoločnosti PRO - HAND, s.r.o. (v tis. €)

<b>Ukazovatele aktivity</b>	<b>31.12.2015</b>	<b>31.12.2016</b>
Doba obrátu zásob (deň)	23,30	32,00
Doba splatnosti pohľadávok (deň)	33,90	35,38
Doba splatnosti záväzkov (deň)	106,13	157,66
Doba splatnosti krátkodobých pohľadávok z OS (deň)	33,59	34,46
Doba splatnosti krátkodobých záväzkov z OS (deň)	99,48	151,69
Obrat aktív (koef.)	1,72	1,66

**Tabuľka č. 7:** Ukazovatele zadlženosti spoločnosti PRO - HAND, s.r.o. (v tis. €)

<b>Ukazovatele zadlženosti</b>	<b>31.12.2015</b>	<b>31.12.2016</b>
Celková zadlženosť aktív (%)	81,2%	97,2%
Finančná páka (koef.)	5,32	36,13
Dlhodobá zadlženosť aktív (%)	13,6%	9,0%
Úverová zadlženosť aktív (%)	29,8%	23,9%
Úrokové krytie (koef.)	4,43	7,93
Tokové zadlženie (rok)	14,41	13,06

**Tabuľka č. 8:** Ukazovatele rentability a výkonnosti spoločnosti PRO - HAND, s. r. o. (v tis. €)

<b>Ukazovatele rentability a výkonnosti</b>	<b>31.12.2015</b>	<b>31.12.2016</b>
Rentabilita vlastného imania	18,3%	200,4%
Rentabilita – hrubá	4,1%	6,7%
Prevádzková rentabilita tržieb	4,2%	4,3%
Podiel novovytvorenej hodnoty v tržbách	4,5%	4,9%
Podiel pridanej hodnoty v tržbách	13,2%	15,5%
Podiel EBITDA v tržbách	4,4%	5,8%

**Tabuľka č. 9:** Vybrané finančné ukazovatele spoločnosti PRO - HAND, s. r. o. (v tis. €)

<b>Vybrané finančné ukazovatele</b>	<b>31.12.2015</b>	<b>31.12.2016</b>
Obrat	3 967,9	3 555,4
Výsledok hospodárenia za účtovné obdobie po zdanení	79,3	102,5
Majetok	2 306,5	2 629,3
Vlastné imanie	433,6	536,7

- Medzi najpodstatnejšie kvalitatívne ukazovatele, ktoré ovplyvňujú výsledok hospodárenia spoločnosti PRO - HAND, s. r. o. , patria:
- kurzové riziko (kurzová strata / zisk)
- doba odpisovania dlhodobého majetku
- personálne náklady

### • Návrh na rozdelenie zisku alebo úhrady straty

Vzhľadom na to, že v kalendárnom roku 2016 spoločnosť PRO-HAND, s. r. o. vykázala kladný hospodársky výsledok z čoho sa plánuje vyplatenie dividend.

### • Majetok a záväzky

**Tabuľka č. 10:** Majetok a záväzky spoločnosti PRO - HAND, s. r. o.

Ozna- čenie	Názov položky	31.12.2015 (v tis. EUR)	31.12.2016 (v tis. EUR)
	<b>MAJETOK SPOLU</b>	2 306,5	2 629,3
	Pohľadávky za upísané VI		
A.	Neobežný majetok	1 129,2	798,4
A.I	Dlhodobý nehmotný majetok	4,9	0
A.II	Dlhodobý hmotný majetok	834,3	798,4
A.III	Dlhodobý finančný majetok	290,0	0
B.	Obežný majetok	1 171,0	1 824,4

B.I	Zásoby	256,8	316,0
B.II	Dlhodobé pohľadávky	0,9	1,6
B.III	Krátkodobé pohľadávky	372,7	829,0
-B.V	Finančné účty	540,6	677,8
C.	Časové rozlíšenie	6,2	6,5
	<b>VLASTNÉ IMANIE A ZÁVÄZKY CELKOM</b>	<b>2 306,5</b>	<b>2 629,3</b>
A.	Vlastné imanie	433,6	536,7
A.I	Základné imanie	6,6	6,6
A.III	Kapitálové fondy	370,0	370,0
A.IV	Fondy zo zisku	0,7	0,7
A.VII	Výsledok hospodárenia minulých rokov +/-	-23,1	56,9
A.VIII	Výsledok hospodárenia za účtovné obdobie +/-	79,3	102,5
B.	Závazky	1 872,0	2090,8
B.I	Dlhodobé záväzky	10,9	9,7
B.III	Dlhodobé bankové úvery	301,9	182,7
B.IV	Krátkodobé záväzky	1 158,9	1 547,4
B.V	Krátkodobé rezervy	15,7	19,6
B.VI	Bežné bankové úvery	384,5	331,4
C.	Časové rozlíšenie	1	1,8

Kde: VI – vlastné imanie

## • Výnosy a náklady

Tabuľka č. 11: Výnosy a náklady spoločnosti PRO - HAND, s.r.o.

Por. číslo	Názov položky	31.12.2015 (v tis. EUR)	31.12.2016 (v tis. EUR)
01.	Tržby z predaja tovaru	2 812,5	2 290,2
02.	Náklady vynalož. na obstr. tovaru	2 538,9	2 026,1
03.	OBCHODNÁ MARŽA	273,6	264,1
04.	VÝROBA	1 133,5	1 233,6
05.	Tržby z predaja vlastných výrobkov a služieb	1 155,4	1 265,2
06.	Zmeny stavu vnútroorganizačných zásob	-26,6	-34,8
07.	Aktivácia	4,7	3,2
08.	VÝROBNÁ SPOTREBA	882,9	947,4
09.	Spotreba materiálu, energie a ostatných nákladov	799,1	841,8
10.	Služby	83,8	105,6
11.	Osobné náklady	293,4	335,6
12.	Dane a poplatky	5,3	5,2
13.	Odpisy DNM a DHM	50,7	40,8
14.	Tržby z predaja DNM a DHM	1,0	0,6
15.	ZC predaného DNM a DHM	3,8	0,5
16.	Použitie a zrušenie rezerv do výnosov z hospodárskej činnosti a účtovanie vzniku nákladov budúcich období		
17.	Tvorba rezerv na hospodársku činnosť a zaúčtovanie nákladov budúcich období		
18.	Zaúčtovanie a zrušenie opravných položiek do výnosov z hosp. činnosti		

19.	Tvorba opravných položiek do nákladov na hospodársku činnosť	3,2	5,6
20.	Ostatné výnosy z hospodárskej činnosti	14,2	484,7
21.	Ostatné náklady na hospodársku činnosť	15,0	495,2
22.	Prevod výnosov z hospodárskej činnosti		
23.	Prevod nákladov na hospodársku činnosť		
24.	<b>VÝSLEDOK HOSPODÁRENIA Z HOSPODÁRSKEJ ČINNOSTI</b>	168,0	152,7
25.	Tržby z predaja cenných papierov a vkladov		
26.	Predané cenné papiere a podiely		
27.	Výnosy z DFM		
28.	Výnosy z cenných papierov a podielov v ovládanej osobe a v spoločnosti s podstatným vplyvom		
29.	Výnosy z ostatných dlhodobých cenných papierov a podielov		
30.	Výnosy z ostatného DFM		
31.	Výnosy z KFM		
32.	Náklady na KFM		
33.	Výnosy z precenenia cenných papierov a výnosy z derivátových operácií		
34.	Náklady na precenenie cenných papierov a náklady na derivátové operácie		
35.	Výnosy úrokové	11,5	9,2
36.	Náklady úrokové	27,5	20,9
37.	Kurzové zisky	14,3	9,0
38.	Kurzové straty	64,1	15,8
39.	Ostatné výnosy z finančnej činnosti		
40.	Ostatné náklady na finančnú činnosť	7,6	6,1
41.	Použitie a zrušenie rezerv do výnosov z finančnej činnosti		
42.	Tvorba rezerv na finančnú činnosť		
43.	Zaučtovanie a zrušenie opravných položiek na finančnú činnosť		
44.	Tvorba opravných položiek na finančnú činnosť		
45.	Výsledok hospodárenia z finančnej činnosti	-73,5	-24,6
46.	<b>DAŇ Z PRÍJMOV Z BEŽNEJ ČINNOSTI</b>	15,2	25,6
47.	<b>VÝSLEDOK HOSPODÁRENIA ZA ÚČTOVNÉ OBDOBIE</b>	79,3	102,5

Kde:

- DNM** – dlhodobý nehmotný majetok  
**DHM** – dlhodobý hmotný majetok  
**DFM** – dlhodobý finančný majetok  
**KFM** – krátkodobý finančný majetok  
**ZC** – zostatková cena

- **Štruktúra odbytu**

Údaje o odbyte spoločnosti PRO - HAND, s. r.o. , podľa jednotlivých štátov.

**Tabuľka č. 12:** Štruktúra odbytu spoločnosti PRO - HAND, s.r.o.

Trh	Odbyt v tis. €
	Rok 2016
Domáci trh	47,0 %
Maďarská republika	33,4 %
Česká republika	13,3 %
EÚ – ostatné	6,3 %
<b>SPOLU</b>	<b>100,0 %</b>

Súčasťou výročnej správy spoločnosti PRO - HAND, s.r.o. , sú nasledovné účtovné výkazy za rok 2016:

- Účtovná závierka obsahom ktorej je: Súvaha, Výkaz ziskov a strát,
- Poznámky.

- **Správa audítora o overení účtovnej závierky**

- **Kontakt**

PRO - HAND, s.r.o.  
Z. Kodály 787, 924 00 Galanta  
prohand@prohand.sk