

# **Výročná správa spoločnosti**

**Alfa Service s.r.o.**

**2016**

## **Obsah výročnej správy spoločnosti Alfa Service s.r.o.**

Výročná správa spoločnosti Alfa Service s.r.o., obsahuje nasledovné časti:

1.	<u>Úvodná časť</u> .....	3
2.	<u>Vývoj spoločnosti</u> .....	3
2.1.	<u>Zhodnotenie činnosti a hospodárenia spoločnosti</u> .....	3
2.2.	<u>Proces vznikania a predpoklad budúceho vývoja spoločnosti</u> .....	4
3.	<u>Organizačná štruktúra spoločnosti</u> .....	5
4.	<u>Zamestnanosť v spoločnosti</u> .....	5
5.	<u>Významní dodávatelia a odberatelia</u> .....	5
6.	<u>Iné dôležité údaje</u> .....	6
7.	<u>Vybrané ekonomické ukazovatele a finančná situácia v spoločnosti</u> .....	6
8.	<u>Návrh na rozdelenie zisku alebo úhrady straty</u> .....	9
9.	<u>Štruktúra odbytu</u> .....	10
10.	<u>Účtovná závierka</u> .....	10
11.	<u>Správa audítora o overení účtovnej závierky</u> .....	10
12.	<u>Kontakt</u> .....	10

## • **Úvodná časť**

Úvodná časť výročnej správy obsahuje všeobecné údaje o spoločnosti Alfa Service s.r.o.:

- obchodné meno a sídlo spoločnosti: Alfa Service s.r.o., 131 Dolné Saliby 925 02
- IČO: 44 576 447
- právna forma: Spoločnosť s ručením obmedzeným
- Výška základného imania k dátumu zostavovania účtovnej závierky: 5 000,0 EUR
- hlavné činnosti spoločnosti podľa výpisu z OR:
  - agentúra dočasného zamestnávania – evidovaná v registri Ústredia práce, sociálnych vecí a rodiny, c. povolenia: AA/2009/55789/17458/OISS
  - kúpa tovaru na účely jeho predaja konečnému spotrebiteľovi (maloobchod) alebo iným prevádzkovateľom živnosti (veľkoobchod)
  - sprostredkovateľská činnosť v oblasti obchodu
  - sprostredkovateľská činnosť v oblasti služieb
  - sprostredkovateľská činnosť v oblasti výroby
  - počítačové služby
- zoznam členov štatutárnych orgánov spoločnosti:
  - Attila Bugár, konateľ
  - Mgr. Imrich Molnár, konateľ
- 

## • **Vývoj spoločnosti**

Táto časť výročnej správy spoločnosti Alfa Service s.r.o., obsahuje časti:

1. zhodnotenie činnosti a hospodárenia spoločnosti,
2. proces vznikania a predpoklad budúceho vývoja spoločnosti.

### • **Zhodnotenie činnosti a hospodárenia spoločnosti**

V roku 2016 došlo k stabilizácii výkonov. Výnosy za rok 2016 boli na úrovni predchádzajúceho roka, t.j. 2,6 mil. EUR. Uvedené výkony budú potvrdené aj v roku 2017. V dôsledku straty určitých odberateľov v roku 2015, došlo k zmierneniu využívania služieb faktoringových spoločností a tým aj k úspore nákladov. Zároveň vo firme prebehli optimalizačné procesy zamerané na optimalizáciu nákladov, kvôli ktorým došlo k nárastu rentability v roku 2016.

Kapitálová štruktúra spoločnosti je vyrovnaná. Krátkodobé záväzky sú kryté krátkodobými pohľadávkami a finančným majetkom. Platobná disciplína a platobná schopnosť našej spoločnosti je dobrá.

Najväčší vplyv na projektované smerovanie spoločnosti má makroekonomické prostredie a to legislatívne zmeny a ekonomický vývoj našich odberateľov. Recesiou vyvolané optimalizačné opatrenie a znižovanie stavu zamestnancov našich odberateľov mali priamy vplyv na naše výsledky, ktoré sa však nám podarilo zastabilizovať na prijateľnej úrovni. Podnikateľské riziko vyplývajúce z pomerne silnej závislosti od významných odberateľov sa snažíme ošetriť diferenciáciou počtu odberateľov.

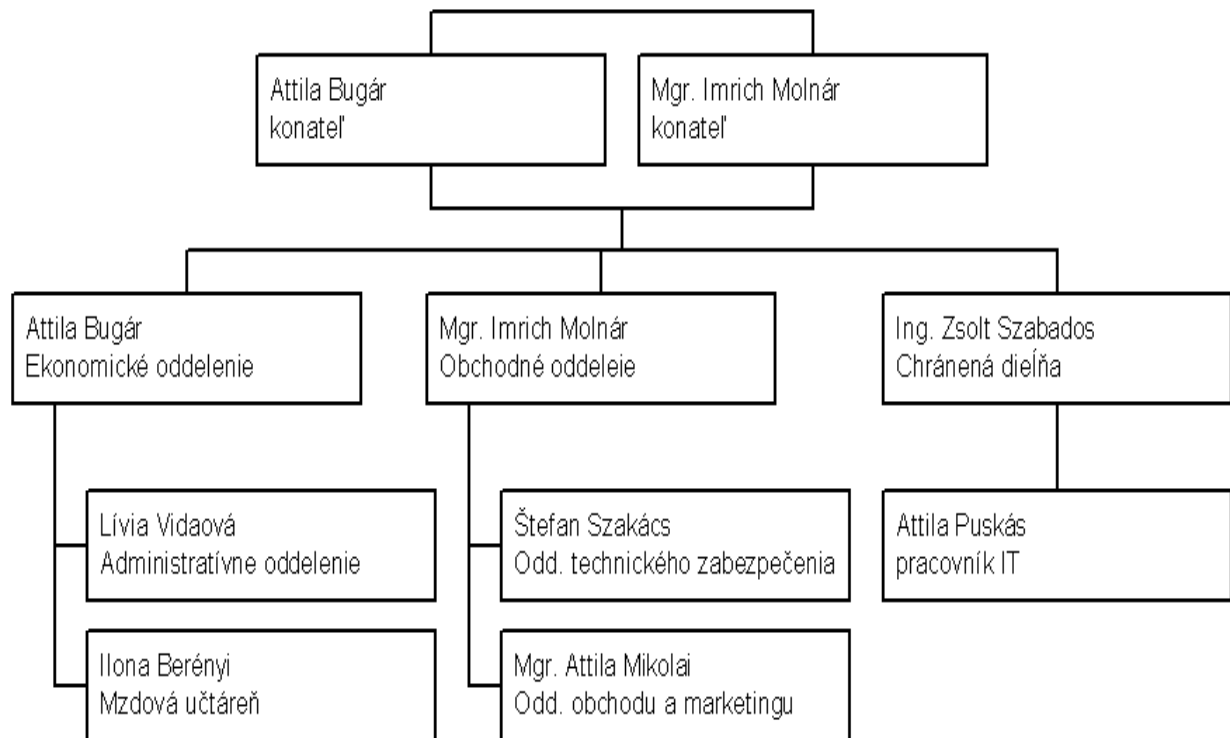
Attila Bugár  
konateľ spoločnosti

• **Proces vznikania a predpoklad budúceho vývoja spoločnosti**

Táto časť výročnej správy bude obsahovať údaje a informácie z oblastí:

- a) údaje o vzniku spoločnosti: spoločnosť Alfa Service s.r.o. bola zapísaná do Obchodného registra Okresného súdu Trnava dňa 23.01.2009, oddiel: Sro, vložka č. 23179/T.
- b) stručné zhodnotenie predchádzajúcich rokov: Od svojho vzniku spoločnosť vykazuje postupný hospodársky nárast. Hospodársky rast je financovaný z cudzích krátkodobých zdrojov a pomocou služieb faktoringovej spoločnosti. Začiatkom roka 2010 došlo k personálnej zmene osoby jedného z konateľov spoločnosti. Nástupom nového konateľa (Mgr. Imrich Molnár) sa zachoval pôvodný pomer vlastníctva spoločnosti 50:50 medzi spoločníkmi a tiež bol ponechaný aj spôsob konania v mene spoločnosti konateľmi. Spoločnosť v posledných rokoch vykazuje pokles výkonov, avšak došlo k zvýšeniu rentability. V krátkej budúcnosti očakávame pozastavenie poklesu výkonov a stabilizáciu spoločnosti.
- c) postavenie a stabilita spoločnosti na trhu a predpokladaný vývoj: Spoločnosť Alfa Service s.r.o. má na trhu stabilné postavenie. V regióne existujú personálne agentúry porovnateľnej veľkosti, avšak vzhľadom na skutočnosť, že okruh odberateľov každej ADZ je stabilný, medzi jednotlivými hráčmi na trhu, nie je konkurenčný boj. Aktuálny dopyt na trhu po pracovnej sile je v rovnováhe s kapacitami zo strany ADZ.
- d) predpoklad výsledku hospodárenia vybraných ukazovateľov na najbližší rok (obrat, stav a vývoj majetku, cash-flow a podobne). V roku 2017 očakávame výkony na úrovni okolo 2,6 mil. EUR.
- e) vybrané ukazovatele z finančných a investičných plánov,
- f) rozvoj výrobných a podnikateľských programov spoločnosti, predpokladaná orientácia v najbližších rokoch: v najbližších rokoch neplánujeme žiadne presmerovanie spoločnosti, resp. zmenu v rozsahu poskytovaných služieb.
- g) významné udalosti po dátume účtovnej závierky:
  - od 31.12.2016 sa spoločnosť nestala členom žiadneho záujmového alebo občianskeho združenia, komôr, asociácií, neinvestičných fondoch a iných združení alebo organizácií, u ktorých nie je členstvo povinné z hľadiska výkonu podnikateľskej činnosti spoločnosti.
  - prehľad aktivít, činností a realizovanej spolupráce a iných projektov uskutočnených v spolupráci s významnými domácimi a zahraničnými inštitúciami a firmami,
  - V spoločnosti nenastali žiadne mimoriadne udalosti, ako napríklad požiar, živelná pohroma, predaj časti spoločnosti, prehra významného súdneho sporu, rozviazanie pracovného pomeru s viac ako 20 zamestnancami, zmena organizácie práce, dlhodobé zníženie trhovej ceny finančného majetku oproti vykazovanému stavu, zvýšenie alebo zníženie základného imania, vyvlastnenie časti majetku štátom, schválenie výplat dividend a podobne,

- **Organizačná štruktúra spoločnosti**



- **Zamestnanosť v spoločnosti**

**Tabuľka č. 1:** Vývoj zamestnanosti v spoločnosti Alfa Service s.r.o.

Ukazovateľ	k 31. 12. 2015	k 31. 12. 2016
Počet zamestnancov spolu	209	215
Z toho:		
– výrobní robotníci	201	207
– obchodní cestujúci		
– THP pracovníci	8	8
Priemerný počet zamestnancov	209	218
Mzdové náklady v tis. €	1 244,6	1.546,6
Ostatné osobné náklady v tis. €	83,1	131,4
Tvorba sociálneho fondu v tis. €	5,3	8,6
Čerpanie sociálneho fondu v tis. €	1,9	6,2

- **Významní dodávateľia a odberatelia**

Zoznam najvýznamnejších dodávateľov a odberateľov spoločnosti Alfa Service s.r.o. za účtovné obdobie 2016, podľa dôležitosti a významnosti (ako prvý je uvedený najvýznamnejší dodávateľ a odberateľ):

- **Odberatelia:**
- KROMBERG & Schubert s.r.o.
- Aktiv Ladenbau GmbH
- Nolato Hungary Kft.

- **Dodávatelia:**
- Edenred Slovakia, s. r. o.
- L RACING s.r.o.
- PE-MO Trans, s.r.o.

- **Iné dôležité údaje**

- v prípade spoločnosti Alfa Service s.r.o. neexistuje podnik, ktorý zostavuje konsolidovanú účtovnú závierku za najväčšiu skupinu podnikov, pre ktoré je spoločnosť dcérskym podnikom,
- spoločnosť Alfa Service s.r.o. nebola k 31.12.2016 majoritným (100%) spoločníkom v žiadnej spoločnosti
- spoločnosť Alfa Service s.r.o. nemá zriadenú organizačnú zložku v zahraničí,
- spoločnosť Alfa Service s.r.o. neúčtovala o nákladoch na činnosti v oblasti výskumu a vývoja,
- spoločnosť Alfa Service s.r.o. neúčtovala o nadobudnutí vlastných akcií, dočasných listov, obchodných podielov a akcií alebo obchodných podieloch materskej ÚJ.
- 

- **Vybrané ekonomické ukazovatele a finančná situácia v spoločnosti**

Spoločnosť bola založená začiatkom roka 2009. Od svojho založenia vykazuje rastúci trend vývoja. V roku 2011 dosiahla zvýšenie obratu (v porovnaní s predchádzajúcim rokom) o viac ako 100%, pričom v rastúcom tempe vývoja pokračovala do roku 2013. V roku 2014 sa prejavil negatívny vplyv hospodárskej recesie a došlo poklesu výkonov. Výkony boli stabilizované na úrovni 2,6

Znížením výkonov spoločnosti došlo k zníženiu priemerného počtu zamestnancov, ale zároveň k zlepšeniu produktivity práce a k zvýšeniu rentability.

Medzi hlavné podnikateľské riziká a faktory ovplyvňujúce hospodárenie spoločnosti Alfa Service s.r.o. patria:

- pomerne významná závislosť od hlavných odberateľov (ktorý sú značne ovplyvnený makroekonomickými vplyvmi, ako napr. vývoj hospodárstva, legislatívne zmeny, atď.)
- významný vplyv prípadných legislatívnych zmien v oblasti zamestnávania osôb.

Uvedené rizikové faktory sa snaží spoločnosť minimalizovať pomocou diverzifikácie odberateľov a zmiernením podielu hlavných odberateľov na celkových výkonoch spoločnosti, pravidelným zúčastnením sa na rôznych školeniach v oblasti personalistiky a legislatívnych zmien. Cieľom zvyšovania počtu odberateľov využívame aj služby externých sprostredkovateľov. Pomocou siete externých sprostredkovateľov si rozširujeme naše teritoriálne pôsobenie

Podnikateľská činnosť spoločnosti Alfa Service s.r.o. nemá vplyv na životné prostredie.

V roku 2016 došlo k predaju majoritného podielu v spoločnosti BMB Work kft.

**Tabuľka č. 2a:** Prehľad o štruktúre a pohybe DNHM v roku 2016 v spoločnosti Alfa Service s.r.o. (v tis. €)

	<b>Zostatok k 31. 12. 2015</b>	<b>Prírastok</b>	<b>Úbytok</b>	<b>Zostatok k 31. 12. 2016</b>
<b>OBSTARÁVACIA CENA:</b>	<b>47,5</b>	<b>5</b>		<b>42,5</b>
Softvér	50			50
<i>C E L K O M</i>	50			50
<b>OPRÁVKY:</b>	<b>Zostatok k 31. 12. 2014</b>	<b>Prírastok</b>	<b>Úbytok predajom,</b>	<b>Zostatok k 31. 12. 2015</b>
Softvér	7,5	5		12,5
<i>C E L K O M</i>	7,5	5		12,5
<b>Zostatková účtovná cena</b>	<b>42,5</b>	<b>5</b>		<b>37,5</b>

Kde:

DNHM – dlhodobý nehmotný majetok

SHV a SHV – samostatné hnuiteľné veci a súbory hnuiteľných vecí

**Tabuľka č. 2b:** Prehľad o štruktúre a pohybe DHM v roku 2015 v spoločnosti Alfa Service s.r.o. (v tis. €)

	<b>Zostatok k 31. 12. 2015</b>	<b>Prírastok</b>	<b>Úbytok</b>	<b>Zostatok k 31. 12. 2016</b>
<b>OBSTARÁVACIA CENA:</b>				
Pozemky	241,9			241,9
Stavby				
SHV a SHV	63	64,8	22,8	105
Ostatný DHM				
<i>C E L K O M</i>	304,9	64,8	22,8	346,9
<b>OPRÁVKY:</b>	<b>Zostatok k 31. 12. 2015</b>	<b>Prírastok</b>	<b>Úbytok</b>	<b>Zostatok k 31. 12. 2016</b>
Pozemky				
Stavby				
SHV a SHV	60,2	29,6	22,8	67
Ostatný DHM				
<i>C E L K O M</i>	60,2	29,6	22,8	67
<b>Zostatková účtovná cena</b>	<b>244,7</b>			<b>279,9</b>

Kde:

DHM – dlhodobý hmotný majetok

SHV a SHV – samostatné hnuiteľné veci a súbory hnuiteľných vecí

**Tabuľka č. 3:** Finančný majetok spoločnosti Alfa Service s.r.o. k 31.12.2016

Druh finančného majetku	suma v tis. €
Peniaze v pokladniciach v EUR	26,6
Peniaze na účte v banke v EUR	89,1
Ceniny	0
Dlhodobý finančný majetok - podiely	
Finančný majetok spolu	115,7

**Tabuľka č. 4:** Vlastné imanie spoločnosti Alfa Service s.r.o. (v tis. €)

	<b>ZI</b>	<b>ZRF bežného ÚO</b>	<b>NZMN</b>	<b>ORP</b>	<b>VH</b>	<b>Celkom</b>
<i>Stav k 31. 12. 2015</i>	5	0,5	13,5	94,9	88,1	201,9
<i>Stav k 31. 12. 2016</i>	5	0,5			309,1	314,6

Kde:

ZI	–	základné imanie,
ZRF	–	zákonný rezervný fond,
NZMR	–	nerozdelený zisk minulých rokov,
ORP	–	oceňovacie rozdiely z precenenia,
VH	–	výsledok hospodárenia.

Ďalšie vybrané finančné a nefinančné ukazovatele, ktoré sa uvedú v tejto časti výročnej správy (v tis. €):

- štruktúra kapitálu (pasív) v členení na:
  - vlastné imanie: 314,6
  - krátkodobé záväzky: 250,1
  - dlhodobé záväzky: 180,4
  - rezervy: 15,8
  - bankové úvery: 0,0
  -
- štruktúra majetku v členení na:
  - dlhodobý majetok: 317,4
  - krátkodobý majetok a ostatné krátkodobé aktíva: 441,7
  - pohľadávky ku dňu zostavenia účtovnej závierky rozčlenené na (v tis. €): 193,8
  - pohľadávky do doby splatnosti: 192,2
  - pohľadávky po doby splatnosti do 30 dní : 1,6
  - pohľadávky, ktorých doba splatnosti prekročila 365 dní, vrátane pohľadávok, ktoré sa právne vymáhajú: 0,0
  - pohľadávky, ktoré nie sú zahrnuté vyššie: 0,0
- štruktúra výnosov s analytickým rozčlenením dôležitosti a významnosti jednotlivých druhov výnosov za vlastne vykony a tovar (v tis. €):
  - personálne služby: 2 626,6
  - počítačové služby: 10,3
  - predaj tovaru: 10,7
  - ostatne služby 1,0
- prehľad o podpore štátu poskytnutej formou návratných alebo nenávratných dotácií (v tis. €):
- nenávratný finančný príspevok z UPSVAR vo výške (v tis. €): 2,8

**Tabuľka č. 5:** Ukazovatele likvidity spoločnosti Alfa Service s.r.o. (v tis. €)

<b>Ukazovatele likvidity</b>	<b>31.12.2015</b>	<b>31.12.2016</b>
Likvidita 1. stupna (koef.)	0,12	0,40
Likvidita 2. stupna (koef.)	0,90	1,53
Likvidita 3. stupna (koef.)	0,90	1,53

**Tabuľka č. 6:** Ukazovatele aktivity spoločnosti Alfa Service s.r.o. (v tis. €)

<b>Ukazovatele aktivity</b>	<b>31.12.2015</b>	<b>31.12.2016</b>
Doba obratu zásob (deň)	0,00	0,01
Doba splatnosti pohľadávok (deň)	30,44	44,31

Doba splatnosti záväzkov (deň)	29,87	58,50
Doba splatnosti krátkodobých pohľadávok z OS (deň)	26,35	26,34
Doba splatnosti krátkodobých záväzkov z OS (deň)	6,23	1,60
Obrat aktív (koef.)	7,65	3,48

**Tabuľka č. 7:** Ukazovatele zadlženosti spoločnosti Alfa Service s.r.o. (v tis. €)

<b>Ukazovatele zadlženosti</b>	<b>31.12.2015</b>	<b>31.12.2016</b>
Celková zadlženosť aktív (%)	84,1%	61,6%
Finančná páka (koef.)	6,29	2,60
Dlhodobá zadlženosť aktív (%)	1,1%	23,7%
Úverová zadlženosť aktív (%)	4,7%	0,0%
Úrokové krytie (koef.)	4,75	474,14
Tokové zadlženie (rok)	10,85	1,44

**Tabuľka č. 8:** Ukazovatele rentability a výkonnosti spoločnosti Alfa Service s.r.o. (v tis. €)

<b>Ukazovatele rentability a výkonnosti</b>	<b>31.12.2015</b>	<b>31.12.2016</b>
Rentabilita vlastného imania	5,5%	105,4%
Rentabilita - hrubá	4,7%	43,5%
Prevádzková rentabilita tržieb	1,1%	3,3%
Podiel novovytvorenej hodnoty v tržbách	0,5%	1,9%
Podiel pridanej hodnoty v tržbách	70,9%	85,7%
Podiel EBITDA v tržbách	1,7%	13,2%

**Tabuľka č. 9:** Vybrané finančné ukazovatele spoločnosti Alfa Service s.r.o. (v tis. €)

<b>Vybrané finančné ukazovatele</b>	<b>31.12.2015</b>	<b>31.12.2016</b>
Obrat	2 607,5	2 648,6
Výsledok hospodárenia z hospodárskej činnosti	128,5	87,6
Majetok	638,7	761,2
Vlastné imanie	201,9	314,6

Medzi najpodstatnejšie kvalitatívne ukazovatele, ktoré ovplyvňujú výsledok hospodárenia spoločnosti Alfa Service s.r.o., patria:

- personálne náklady
- náklady na dodávky služieb zo strany subdodávateľov

### • **Návrh na rozdelenie zisku alebo úhrady straty**

Podkladom pre vypracovanie tejto časti výročnej správy je zápisnica z valného zhromaždenia, ktoré rozhodlo o vyplatení zisku formou dividend.

### • **Štruktúra odbytu**

Údaje o odbyte spoločnosti Alfa Service s.r.o., podľa jednotlivých štátov.

**Tabuľka č. 12:** Štruktúra odbytu spoločnosti Alfa Service s.r.o.

Trh	Odbyt v tis. €
	Rok 2016
Domáci trh	2209,8
Maďarská republika	37,2
Nemecko	401,6
SPOLU	2648,6

- **Účtovná závierka**

Súčasťou výročnej správy spoločnosti Alfa Service s.r.o., sú nasledovné účtovné výkazy za rok 2016:

- účtovná závierka podnikateľov v podvojnóm účtovníctve
- 

- **Správa audítora o overení účtovnej závierky**

- **Kontakt**

**Alfa Service s.r.o.**

**131 Dolné Saliby 925 02**

**alfaservice@alfaservice.sk**