

Výročná správa spoločnosti

DAISY - ELEKTRO, spol. s r.o.

2016

Obsah výročnej správy spoločnosti DAISY - ELEKTRO, spol. s r.o.

Výročná správa spoločnosti DAISY - ELEKTRO, spol. s r.o., obsahuje nasledovné časti:

1. <u>Úvodná časť</u>	2
2. <u>Vývoj spoločnosti</u>	3
2.1. <u>Zhodnotenie činnosti a hospodárenia spoločnosti</u>	3
2.2. <u>Proces vznikania a predpoklad budúceho vývoja spoločnosti</u>	2
3. <u>Organizačná štruktúra spoločnosti</u>	4
4. <u>Zamestnanosť v spoločnosti</u>	5
5. <u>Významní dodávatelia a odberatelia</u>	5
6. <u>Iné dôležité údaje</u>	5
7. <u>Vybrané ekonomické ukazovatele a finančná situácia v spoločnosti</u>	6
8. <u>Návrh na rozdelenie zisku alebo úhrady straty</u>	9
9. <u>Štruktúra odbytu</u>	10
10. <u>Účtovná závierka</u>	10
11. <u>Správa audítora o overení účtovnej závierky</u>	10
12. <u>Kontakt</u>	10

• Úvodná časť

Úvodná časť výročnej správy obsahuje všeobecné údaje o spoločnosti DAISY - ELEKTRO, spol. s r.o.:

- Obchodné meno spoločnosti: DAISY - ELEKTRO, spol. s r.o.
- Sídlo spoločnosti: Šafárikova 443/16, 924 01 Galanta
- IČO: 34 127 607
- Právna forma: Spoločnosť s ručením obmedzeným
- Výška základného imania k dátumu zostavovania účtovnej závierky: 6 640,0 EUR
- Hlavné činnosti spoločnosti podľa výpisu z OR:
 - sprostredkovateľská činnosť
 - kúpa tovaru za účelom jeho predaja konečnému spotrebiteľovi (maloobchod v rozsahu voľných živností)
 - kúpa tovaru za účelom jeho predaja iným prevádzkovateľom živností (veľkoobchod v rozsahu voľných živností)
 - montáž a opravy meracej a regulačnej techniky
 - montáž, oprava a údržba elektrických zariadení v rozsahu:
 - objekty bez nebezpečenstva výbuchu
 - objekty s nebezpečenstvom výbuchu
 - zariadenia s napätím nad 1 000 V s obmedzením napätia vrátane bleskozvodov
 - výroba elektrických zariadení v rozsahu:
 - objekty bez nebezpečenstva výbuchu
 - zariadenia s napätím do 1 000 V vrátane bleskozvodov
 - vnútroštátna nákladná cestná doprava
 - prípravné práce k realizácii stavby
 - dokončovacie stavebné práce pri realizácii exteriérov a interiérov
 - podnikanie v oblasti nakladania s nebezpečným odpadom
 - podnikanie v oblasti nakladania s iným ako nebezpečným odpadom
- Zoznam členov štatutárnych orgánov spoločnosti:
 - Atila Forró, konateľ
 - Imrich Papp, konateľ

• Vývoj spoločnosti

Táto časť výročnej správy spoločnosti DAISY - ELEKTRO, spol. s r.o., obsahuje časti:

1. zhodnotenie činnosti a hospodárenia spoločnosti,
2. proces vznikania a predpoklad budúceho vývoja spoločnosti.

• Zhodnotenie činnosti a hospodárenia spoločnosti

Vďaka stabilnému rastúceho vývoja tržieb v roku 2016 bola dosiahnutá podmienka vykonania auditu spoločnosti. Trend vývoja spoločnosti je rastúci. Vďaka kvalite poskytovaných služieb a získaniu nových veľkých odberateľov, v roku 2015 došlo k výraznému nárastu výkonov. Uvedené výkony boli v ďalšom roku potvrdené, resp. skoro o 20% aj prekované. Nárast bol spôsobený získaním veľkých a významných investičných akcií, vďaka ktorým sa otvorila cesta k ďalším budúcim investorom a realizátorom rôznych stavebných projektov. Vďaka vybudovaných obchodných vzťahov, dobrého mena spoločnosti a kvality poskytovaných služieb sa očakáva dlhodobé udržanie ročných výkonov nad 2,5 mi. EUR. Spolu s nárastom výkonov došlo aj k zvýšeniu rentability. Ročná rentabilita však je silno ovplyvnená aj charakterom prevažujúcich služieb v danom kalendárnom roku.

Doterajší rozvoj spoločnosti bol financovaný hlavne z krátkodobých cudzích zdrojov vo forme záväzkov voči štátu v lehote splatnosti a zo záväzkov z obchodného styku. Kapitálová štruktúra spoločnosti je vyrovnaná. Zlaté bilančné pravidlo je dodržané. Spoločnosť nemá likviditné problémy ako aj svoju platobnú schopnosť má dobrú. Najdôležitejším faktorom budúceho úspechu spoločnosti je ošetrovanie rizika platobnej neschopnosti svojich odberateľov, resp. vzniku nedobytných pohľadávok.

Na základe finančno-ekonomickej analýzy minulého obdobia spoločnosti môžeme skonštatovať, že ide o zdravú spoločnosť, vykazujúca stabilný pozitívny vývoj.

Najväčší vplyv na projektované smerovanie spoločnosti má makroekonomické prostredie, realizácia veľkých investičných a developreských projektov a rozširovanie infraštruktúry. Podnikateľské riziko vyplývajúce z pomerne silnej závislosti od významných odberateľov sa snažíme ošetriť diferenciaciou počtu odberateľov, ako aj posilnením našej trhovej pozície v regióne nášho pôsobenia.

Atila Forró
konateľ spoločnosti

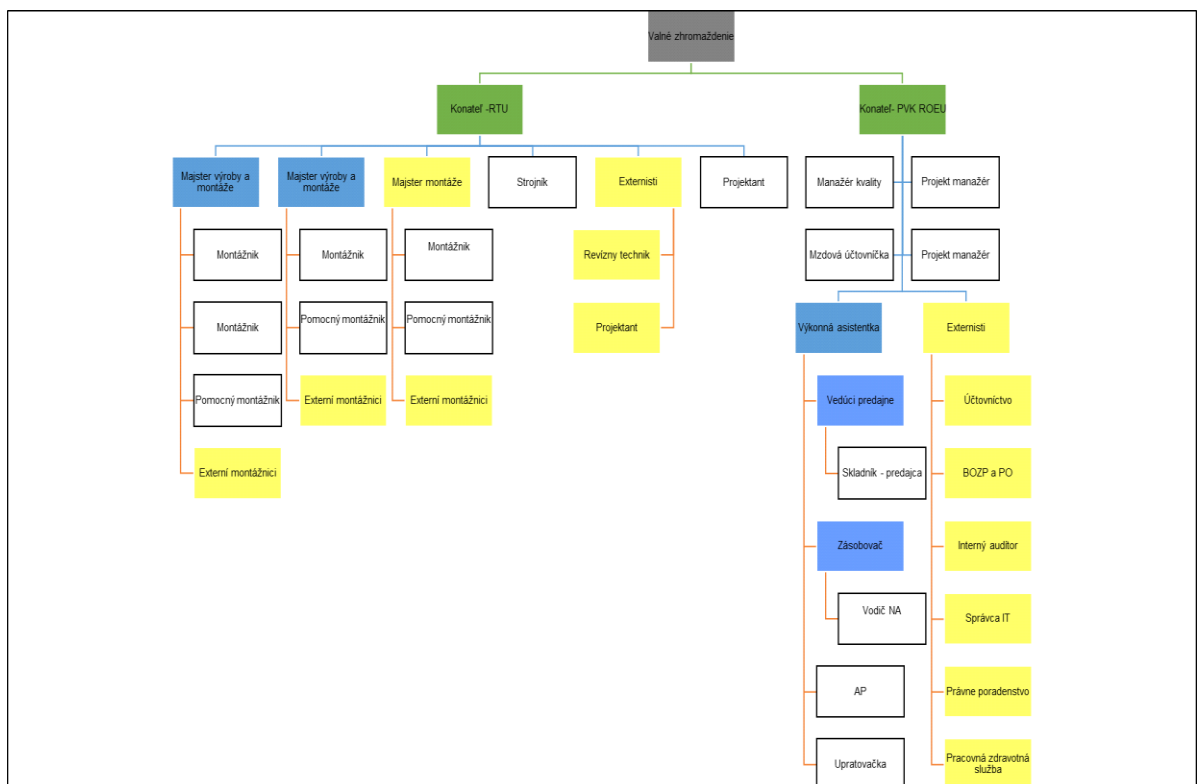
• Proces vznikania a predpoklad budúceho vývoja spoločnosti

Táto časť výročnej správy bude obsahovať údaje a informácie z oblastí:

- a) údaje o vzniku spoločnosti: spoločnosť DAISY - ELEKTRO, spol. s r.o. bola zapísaná do Obchodného registra Okresného súdu Trnava dňa 19.09.1995, oddiel: Sro, vložka č. 15974/T.
- b) stručné zhodnotenie predchádzajúcich rokov: Od svojho vzniku spoločnosť vykazuje postupný hospodársky nárast. Hospodársky rast bol financovaný z cudzích krátkodobých zdrojov, z vkladov spoločníkov do spoločnosti (ktoré sa následne kapitalizovali) a z vykázaného nerozdeleného zisku. Postupne bol zavedený systém kvality ISO. Zvýšením podielu výkonov z poskytovania elektroinštalačných služieb a získaním exkluzivity od ZSE došlo k upevneniu trhovej pozície spoločnosti. V budúcnosti očakávame stabilizáciu výkonov.
- c) postavenie a stabilita spoločnosti na trhu a predpokladaný vývoj: Spoločnosť DAISY - ELEKTRO, spol. s r.o. má na trhu stabilné a silné postavenie. V regióne je najväčším hráčom poskytujúci elektroinštalačné služby. V oblasti predaja elektroinštalačného materiálu má stabilnú pozíciu, pričom konkurenčné prostredie je vyrovnané. Existuje malý počet konkurentov, pričom konkurenčný boj nie je silný.

- d) predpoklad výsledku hospodárenia vybraných ukazovateľov na najbližší rok (obrat, stav a vývoj majetku, cash-flow a podobne). V roku 2017 očakávame výkony na úrovni okolo 2,5 mil. EUR.
- e) vybrané ukazovatele z finančných a investičných plánov,
- f) rozvoj výrobných a podnikateľských programov spoločnosti, predpokladaná orientácia v najbližších rokoch: v najbližších rokoch neplánujeme žiadne presmerovanie spoločnosti, resp. zmenu v rozsahu poskytovaných služieb.
- g) významné udalosti po dátume účtovnej závierky:
- od 31.12.2016 sa spoločnosť nestala členom žiadneho záujmového alebo občianskeho združenia, komôr, asociácií, neinvestičných fondoch a iných združení alebo organizácií, u ktorých nie je členstvo povinné z hľadiska výkonu podnikateľskej činnosti spoločnosti.
 - prehľad aktivít, činností a realizovanej spolupráce a iných projektov uskutočnených v spolupráci s významnými domácimi a zahraničnými inštitúciami a firmami,
 - V spoločnosti nenastali žiadne mimoriadne udalosti, ako napríklad požiar, živelná pohroma, predaj časti spoločnosti, prehra významného súdneho sporu, rozviazanie pracovného pomeru s viac ako 20 zamestnancami, zmena organizácie práce, dlhodobé zníženie trhovej ceny finančného majetku oproti vykazovanému stavu, zvýšenie alebo zníženie základného imania, vyvlastnenie časti majetku štátom, schválenie výplat dividend a podobne,

• Organizačná štruktúra spoločnosti



- **Zamestnanosť v spoločnosti**

Tabuľka č. 1: Vývoj zamestnanosti v spoločnosti DAISY - ELEKTRO, spol. s r.o.

Ukazovateľ	k 31. 12. 2015	k 31. 12. 2016
Počet zamestnancov spolu	22	22
Z toho:		
– výrobní robotníci	14	14
– obchodní cestujúci		
– THP pracovníci	8	8
Priemerný počet zamestnancov	22	22
Mzdové náklady v tis. €	169	190
Ostatné osobné náklady v tis. €	71	81
Tvorba sociálneho fondu v tis. €	1	1
Čerpanie sociálneho fondu v tis. €	0,1	0,1

- **Významní dodávatelia a odberatelia**

Zoznam najvýznamnejších dodávateľov a odberateľov spoločnosti DAISY - ELEKTRO, spol. s r.o. za účtovné obdobie 2016, podľa dôležitosti a významnosti (ako prvý je uvedený najvýznamnejší dodávateľ a odberateľ):

- **Odberatelia:**
- Samsung Electronics Slovakia s.r.o.
- Otolift Reality s.r.o.
- Energonet Nitra s.r.o.
- MEGAWATT VILLAMOSIPARI KFT
- Západoslovenská distribučná, a.s.

- **Dodávatelia:**
- Schneider Electric Slovakia spol. s r.o.
- M & L spol. s r.o.
- VEREX-ELTO, a.s.
- ELEKTRO-HARAMIA s.r.o.
- STAVOKER s.r.o.

- **Iné dôležité údaje**

- v prípade spoločnosti DAISY - ELEKTRO, spol. s r.o. neexistuje podnik, ktorý zostavuje konsolidovanú účtovnú závierku za najväčšiu skupinu podnikov, pre ktoré je spoločnosť dcérskym podnikom,
- spoločnosť DAISY - ELEKTRO, spol. s r.o. nemá zriadenú organizačnú zložku v zahraničí,
- spoločnosť DAISY - ELEKTRO, spol. s r.o. neúčtovala o nákladoch na činnosti v oblasti výskumu a vývoja,
- spoločnosť DAISY - ELEKTRO, spol. s r.o. neúčtovala o nadobudnutí vlastných akcií, dočasných listov, obchodných podielov a akcií alebo obchodných podieloch materskej ÚJ.

• Vybrané ekonomické ukazovatele a finančná situácia v spoločnosti

Spoločnosť bola založená v septembri v roku 1995. Od svojho založenia vykazuje rastúci trend vývoja. V roku 2015 dosiahla zvýšenie obratu (v porovnaní s predchádzajúcim rokom) o viac ako 100%, pričom v rastúcom tempe vývoja pokračovala aj roku 2016. Hospodárska recesia v rokoch 2009 – 2013 tiež negatívne ovplyvnili tempo vývoja spoločnosti, ale podarilo sa dané obdobie prekonať.

Medzi hlavné podnikateľské riziká a faktory ovplyvňujúce hospodárenie spoločnosti DAISY - ELEKTRO, spol. s r.o. patria:

- pomerne významná závislosť od veľkých investičných projektov (ktorí sú značne ovplyvnený makroekonomickými vplyvmi, ako napr. vývoj hospodárstva, legislatívne zmeny, vstup nových investorov do hospodárstva, atď.)
- významný vplyv prípadných legislatívnych zmien v oblasti zamestnávania osôb.
- stimulmi hospodárstva, ktoré priamo ovplyvňujú vznik nových investičných projektov

Uvedené rizikové faktory sa snaží spoločnosť minimalizovať pomocou diverzifikácie odberateľov a zmiernením podielu hlavných odberateľov na celkových výkonoch spoločnosti.

Podnikateľská činnosť spoločnosti DAISY - ELEKTRO, spol. s r.o. nemá vplyv na životné prostredie

Tabuľka č. 2a: Prehľad o štruktúre a pohybe DNHM v roku 2016 v spoločnosti
- ELEKTRO, spol. s r.o. (v tis. €)

DAISY

	Zostatok k 31. 12. 2015	Prírastok	Úbytok	Zostatok k 31. 12. 2016
OBSTARÁVACIA CENA:				
Softvér	1			1
<i>C E L K O M</i>	1			1
OPRÁVKY:	Zostatok k 31. 12. 2015	Prírastok	Úbytok predajom,	Zostatok k 31. 12. 2016
Softvér	1			1
<i>C E L K O M</i>	1			1
<i>Zostatková účtovná cena</i>				

Kde:

DNHM – dlhodobý nehmotný majetok

SHV a SHV – samostatné hnutelné veci a súbory hnutelných vecí

Tabuľka č. 2b: Prehľad o štruktúre a pohybe DHM v roku 2015 v spoločnosti DAISY - ELEKTRO, spol. s r.o. (v tis. €)

	Zostatok k 31. 12. 2015	Prírastok	Úbytok	Zostatok k 31. 12. 2016
OBSTARÁVACIA CENA:				
Pozemky	217			217
Stavby	711			711
SHV a SHV	707	73	13	767
Obstarávaný DHM				12
<i>C E L K O M</i>	1635	73	13	1707
OPRÁVKY:	Zostatok k 31. 12. 2015	Prírastok	Úbytok	Zostatok k 31. 12. 2016
Pozemky				
Stavby	186	31		217
SHV a SHV	612	53	13	652
Obstarávaný DHM				
<i>C E L K O M</i>	798	84	13	869
<i>Zostatková účtovná cena</i>	<i>837</i>			<i>838</i>

Kde:

DHM – dlhodobý hmotný majetok

SHV a SHV – samostatné hnutelné veci a súbory hnutelných vecí

Tabuľka č. 3: Finančný majetok spoločnosti DAISY - ELEKTRO, spol. s r.o. k 31.12.2016

Druh finančného majetku	suma v tis. €
Peniaze v pokladniciach v EUR	1,6
Peniaze na účte v banke v EUR	84
Ceniny	
Dlhodobý finančný majetok	
Finančný majetok spolu	85,6

Tabuľka č. 4: Vlastné imanie spoločnosti DAISY - ELEKTRO, spol. s r.o. (v tis. €)

	ZI	ZRF bežného ÚO	NZMR	ORP	VH	VI
<i>Stav k 31. 12. 2015</i>	6,64	0,664	117,4	-	213,3	808,0
<i>Stav k 31. 12. 2016</i>	6,64	0,664	81,6	-	613,9	1 172,8

Kde:

- ZI – základné imanie,
- ZRF – zákonný rezervný fond,
- NZMR – nerozdelený zisk minulých rokov,
- ORP – oceňovacie rozdiely z precenenia,
- VH – výsledok hospodárenia.
- VI – vlastné imanie

Ďalšie vybrané finančné a nefinančné ukazovatele, ktoré sa uvedú v tejto časti výročnej správy (v tis. €):

- štruktúra kapitálu (pasív) v členení na:
 - vlastné imanie: 1 172,8
 - krátkodobé záväzky: 336,2
 - dlhodobé záväzky: 35,0
 - rezervy: 18,0
 - bankové úvery: 102,4

- štruktúra majetku v členení na:
 - dlhodobý majetok: 838,4
 - krátkodobý majetok a ostatné krátkodobé aktíva: 826,1
 - pohľadávky z OS ku dňu zostavenia účtovnej závierky rozčlenené na (v tis. €): 519,0
 - pohľadávky do doby splatnosti: 400,9
 - pohľadávky po doby splatnosti do 30 dní : 97,4
 - pohľadávky, ktorých doba splatnosti prekročila 365 dní, vrátane pohľadávok, ktoré sa právne vymáhajú: 0,0
 - pohľadávky, ktoré nie sú zahrnuté vyššie: 20,7

- štruktúra výnosov s analytickým rozčlenením dôležitosti a významnosti jednotlivých druhov výnosov (v %):
 - Elektromontážne práce: 76,0 %
 - Údržba elektroinštalácie: 15,0 %
 - Predaj tovaru: 7,0 %

- prehľad o podpore štátu poskytnutej formou návratných alebo nenávratných dotácií (v tis. €): 0

- nenávratný finančný príspevok z UPSVAR vo výške (v tis. €): 0

Tabuľka č. 5: Ukazovatele likvidity spoločnosti DAISY - ELEKTRO, spol. s r.o. (v tis. €)

Ukazovatele likvidity	31.12.2015	31.12.2016
Likvidita 1. stupna (koef.)	0,54	0,21
Likvidita 2. stupna (koef.)	0,97	1,62
Likvidita 3. stupna (koef.)	1,15	2,07

Tabuľka č. 6: Ukazovatele aktivity spoločnosti DAISY - ELEKTRO, spol. s r.o. (v tis. €)

Ukazovatele aktivity	31.12.2015	31.12.2016
Doba obratu zásob (deň)	34,70	22,28
Doba splatnosti pohľadávok (deň)	82,39	68,69
Doba splatnosti záväzkov (deň)	192,41	46,01
Doba splatnosti krátkodobých pohľadávok z OS (deň)	79,46	64,33
Doba splatnosti krátkodobých záväzkov z OS (deň)	171,42	19,13
Obrat aktív (koef.)	1,05	1,74

Tabuľka č. 7: Ukazovatele zadlženosti spoločnosti DAISY - ELEKTRO, spol. s r.o. (v tis. €)

Ukazovatele zadlženosti	31.12.2015	31.12.2016
Celková zadlženosť aktív (%)	62,8%	29,6%
Finančná páka (koef.)	2,69	1,42
Dlhodobá zadlženosť aktív (%)	5,7%	5,6%
Úverová zadlženosť aktív (%)	6,0%	6,2%
Úrokové krytie (koef.)	26,08	102,63
Tokové zadlženie (rok)	5,17	0,71

Tabuľka č. 8: Ukazovatele rentability a výkonnosti spoločnosti DAISY - ELEKTRO, spol. s r.o. (v tis. €)

Ukazovatele rentability a výkonnosti	31.12.2015	31.12.2016
Rentabilita vlastného imania	23,7%	52,4%
Rentabilita – hrubá	11,5%	47,4%
Prevádzková rentabilita tržieb	11,5%	27,6%
Podiel novovytvorenej hodnoty v tržbách	12,5%	28,6%
Podiel pridanej hodnoty v tržbách	25,1%	40,8%
Podiel EBITDA v tržbách	14,6%	30,3%

Tabuľka č. 9: Vybrané finančné ukazovatele spoločnosti DAISY - ELEKTRO, spol. s r.o. (v tis. €)

Vybrané finančné ukazovatele	31.12.2015	31.12.2016
Obrat	2 547,1	2912,0
Výsledok hospodárenia z hospodárskej činnosti	293,4	800,7
Majetok	2 422,3	1 664,4
Vlastné imanie	808,0	1 172,8

Medzi najpodstatnejšie kvalitatívne ukazovatele, ktoré ovplyvňujú výsledok hospodárenia spoločnosti DAISY - ELEKTRO, spol. s r.o., patria:

- spotreba materiálu (závisí od charakteru realizovanej dodávky)
- náklady na dodávky služieb zo strany subdodávateľov

• Návrh na rozdelenie zisku alebo úhrady straty

Podkladom pre vypracovanie tejto časti výročnej správy je zápisnica z valného zhromaždenia, ktoré rozhodlo o vyplatení zisku formou dividend.

- **Štruktúra odbytu**

Údaje o odbyte spoločnosti DAISY - ELEKTRO, spol. s r.o., podľa jednotlivých štátov.

Tabuľka č. 12: Štruktúra odbytu spoločnosti DAISY - ELEKTRO, spol. s r.o.

Trh	Odbyt v tis. €
	Rok 2016
Domáci trh	100 %
Maďarská republika	0 %
Česká republika	0 %
SPOLU	100 %

- **Účtovná závierka**

Súčasťou výročnej správy spoločnosti DAISY - ELEKTRO, spol. s r.o., sú nasledovné účtovné výkazy za rok 2016:

- účtovná závierka podnikateľov v podvojnóm účtovníctve

- **Správa audítora o overení účtovnej závierky**

- **Kontakt**

DAISY - ELEKTRO, spol. s r.o.
Šafárikova 443/16
924 01 Galanta
daisy@daisy-elektro.sk