



## **Výročná správa za rok 2016**

Lisková dňa 05.03.2017

# **OBSAH**

## **I. Základné údaje o Poľnohospodárskom družstve Lisková – Sliache, družstvo**

## **II. Správa o podnikateľskej činnosti a o stave majetku**

### **II.I. Vyhodnotenie naplnenia podnikateľského plánu na rok 2016**

#### **Hospodársky výsledok za rok 2016**

#### **Podnikateľská činnosť**

### **II. II Vývoj stavu majetku a finančnej situácie v roku 2016**

#### **Krátkodobé bankové úvery**

#### **Spotrebné úvery a leasingy**

#### **Dotácie**

## **III. Organizačná štruktúra a zamestnanosť**

## **IV. Návrh podnikateľského plánu na rok 2017**

### **Rastlinná výroba**

### **Živočíšna výroba**

### **Mechanizácia**

### **Bitúnok**

### **Celodružstevný plán**

## **Prílohy:**

### **Celodružstevná výsledovka 2016**

### **Porovnanie produkcie surového kravského mlieka 2015/2016**

### **Vývoj úžitkovosti dojníc od roku 2002 do roku 2016**

### **Vývoj zložiek SKM od roku 2002 do roku 2016**

### **Prehľad spotreby energie na jednotlivých hospodárskych dvoroch v roku 2016**

### **Návrh na zúčtovanie výsledku hospodárenia**

## I. Základné údaje o Poľnohospodárskom družstve Lisková – Sliache, družstvo

<b>Obchodné meno:</b>	Poľnohospodárske družstvo Lisková – Sliache, družstvo
<b>Sídlo:</b>	034 81 Lisková
<b>Zapísané v OR OS:</b>	Žilina
<b>Oddiel:</b>	Dr
<b>Vložka:</b>	127/L
<b>IČO:</b>	00195685
<b>DIČ:</b>	2020430302
<b>IČ DPH:</b>	SK2020430302
<b>Deň zápisu do OR:</b>	27.03.1950
<b>Štatutárny orgán:</b>	Predstavenstvo
<b>Predseda predstavenstva:</b>	Ing. Dušan Štefaničiak
<b>Podpredseda predstavenstva:</b>	Ing. Ružena Fridrichová
<b>Člen predstavenstva:</b>	Ivan Frogáč Anton Jacko Anton Kelčík Dezider Kamenický Eduard Mrva
<b>Kontrolný orgán:</b>	Kontrolná komisia
<b>Predseda kontrolnej komisie:</b>	Ing. Elena Struhárová
<b>Člen kontrolnej komisie:</b>	Miroslav Bartík Štefan Gejdoš Anton Stašák Jozef Kelčík Ján Kázik
<b>Posledná zmena stanov:</b>	schválená na mimoriadnej členskej schôdzi 07.06.2013
<b>Členská základňa:</b>	146 členov
<b>Počet hlasovacích práv:</b>	15 808 hlasov
<b>Hlavný predmet podnikania:</b>	

- Poľnohospodárska výroba, spracovanie a predaj poľnohospodárskych výrobkov členom družstva a ďalším fyzickým a právnickým osobám
- Mäsiarstvo
- Maloobchod s mäsom a mäsovými výrobkami
- Veľkoobchod a sprostredkovanie obchodu v rozsahu voľnej živnosti

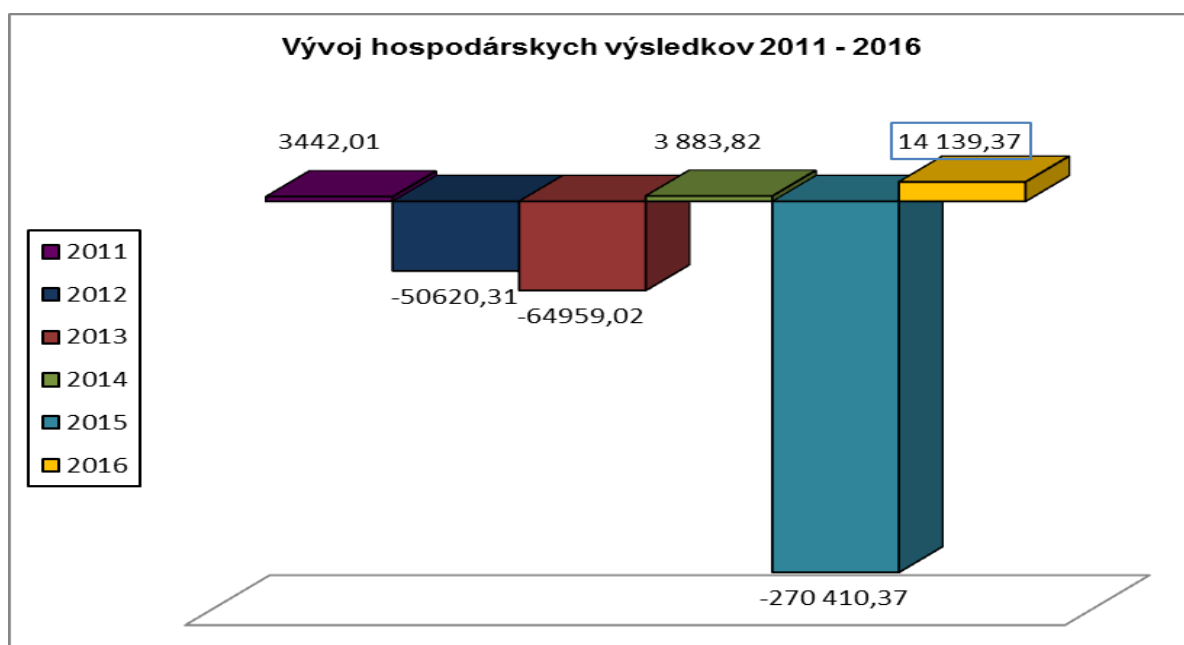
## II. Správa o podnikateľskej činnosti a o stave majetku

### II.I. Vyhodnotenie naplnenia podnikateľského plánu na rok 2016

#### Hospodársky výsledok za rok 2016

Výročná schôdza členov Poľnohospodárskeho družstva Lisková – Sliache, družstvo konaná 08.04.2016 v Liptovských Sliachoch odsúhlasila družstvu plán hospodárenia, ktorý predpokladal dosiahnutie zisku 30 000,- €. V roku, ktorý bol poznamenaný krízou v sektore kravského mlieka, družstvo hospodárillo mimoriadne efektívne a podarilo sa mu rok 2016 ukončiť so ziskom 14 139,37 €. Medziročne došlo k nárastu hospodárskeho výsledku o 284 549,74 €. Pozitívny vplyv na hospodársky výsledok, ktorý bude rozobratý podrobne v ďalších častiach výročnej správy bol zrejmý z vysoko efektívnej rastlinnej výroby ako aj zo zvyšovania užitočnosti kráv chovaných na družstve.

Graf č.1: Vývoj hospodárskych výsledkov 2011 – 2016



Výsledok hospodárenia je rozdielom celkových výnosov a nákladov podniku. Výnosy spolu s vnútropodnikovými výnosmi vo výške 3 793 937,76 € predstavujú medziročný nárast o 453 057,46 €. Vplyv jednotlivých stredísk a ich podiel na náraste výnosov bude rozobratý podrobne v ďalšej časti výročnej správy. Dlhodobu sa družstvo zaoberá zefektívňovaním výrobných procesov, s ktorým úzko súvisí monitorovanie nákladov výroby. Náklady spolu s vnútropodnikovými nákladmi boli 3 779 798,39 €, medziročne ide napriek výraznému zvýšeniu výnosov a objemov produkcie o nárast iba o 168 507,72 €.

Korekcia a intenzívne sledovanie nákladovosti výroby a neustála snaha o zintenzívnenie výrobných procesov mali za dôsledok výrazné medziročné zlepšenie hospodárskeho výsledku.

**Tab č.1: Medziročné porovnanie tržieb**

Účet tržieb	2016	2015
601 100 Tržby za vlastné výrobky RV	436 433,09	176 979,91
601 200 Tržby za vlastné výrobky ŽV (mlieko)	633 033,86	664 360,76
601 250 Tržby za predaj zvierat	74 089,20	81 107,50
601 500 - 601 900 Tržby za mäso a mäsové výrobky	383 815,67	296 718,84
604 600 Tržby za tovar	189 756,79	213 239,08
602 300 – 602 702 Tržby za služby	63 607,54	75 223,71

Tržby z predaja produktov rastlinnej výroby, ktoré zaznamenali po minulom (mimoriadne neúspešnom roku) opätovný nárast medziročne o 259 453,18 € boli základným pilierom hospodárenia družstva v roku 2016. Tržby z predaja surového kravského mlieka, ktorým bude podrobnejší rozbor venovaný neskôr boli cezročne znížené o 31 326,90 € aj napriek nárastu produkcie surového kravského mlieka. Tržby za predaj mäsa a mäsových výrobkov a tržby za predaj tovaru, ktoré sa spoločne podieľajú na hospodárskom výsledku strediska bitúnok medziročne vzrástli o 87 096,83 €. Neustálou diskusiou vedúcich zamestnancov ako aj predstavenstva družstva je príjem z tržieb za služby. Tento druh príjmu predstavuje tržby z prenájmov družstevných nehnuteľností, no vzhľadom k ich výške 65 607,54 €, nie je zanedbateľnou položkou a družstvo bude svoj majetok prenajímať aj naďalej.

### **Podnikateľská činnosť**

#### **Stredisko 100 Rastlinná výroba**

Stredisko rastlinnej výroby vykonávalo svoju činnosť v roku 2016 na rozlohe 1 564 ha. Opätovne ide pri tejto výmere o pokles. Oproti roku 2015 je to pokles o 18,12 ha obhospodarovanej pôdy. Je výzvou a zároveň nevyhnutnou potrebou strediska rastlinnej výroby začať klásť dôraz na udržanie si, resp. rozšírenie družstvom obhospodarovaných plôch, keďže na Liptove začína byť citelný tlak novovzniknutých agro spoločností o zabratie obhospodarovaného územia. Iba dokonalá legislatívna znalosť a dôslednosť v evidencii prenajatej pôdy je možnosťou, ako udržať resp. zlepšiť momentálny stav. Z celkovej výmery užívanej v roku 2016 bolo 871,74 ha ornej pôdy a 692,89 ha lúk a pasienkov.

Rok 2016 zvrátil negatívny vývoj, ktorý bol v posledných rokoch na stredisku rastlinnej výroby. Stredisko sa dlhodobo zaraďovalo medzi pestovateľmi Liptova do priemeru a rok 2015 bol dokonca podpriemerný. V roku 2016 sa však opäť dostavili očakávané výsledky. Z hospodárskeho hľadiska zaznamenalo stredisko rastlinnej výroby v roku 2016 mimoriadny nárast a rok ukončilo so ziskom 256 109,74 €, čo je o 237 536,79 € viac ako v 2015 roku. Kladný hospodársky výsledok je dôsledkom vysokých hektárových výnosov niektorých pestovaných plodín, ktoré sú zobrazené v tabuľke. Tak ako už bolo vyššie spomínané tržby za odpredaj produkovaných plodín zaznamenali nárast, čo bolo z pohľadu družstva nápomocné pri znižovaní záväzkov voči obchodným partnerom, ktoré sa kumulovali ešte z času zakladania neúspešných úrod v roku 2015.

**Tab č.2: Produkcia plodín RV 2015/2016**

Plodina	Osiate ha	Celková produkcia semena v t	Priemerná produkcia semena v t
Jačmeň ozimný	196,49	876,35	4,460
Repka olejná ozimná	211,75	732,29	3,458

Pšenica jarná	30,70	163,00	5,309
Pšenica ozimná	159,18	982,70	6,174
Ovos siaty	29,86	83,70	2,803
Sója fazuľová	26,99	64,10	2,375
Kukurica na zrno	48,06	630,00	13,109
Kukuričná siláž	132,28	7 287,53	55,092
Zemiaky konzumné	6,50	150,00	23,077
Trávna senáž		2 284,30	
Kukuričná siláž		4 196,40	
Slama stielivová		804,00	
Slama kŕmna		136,00	

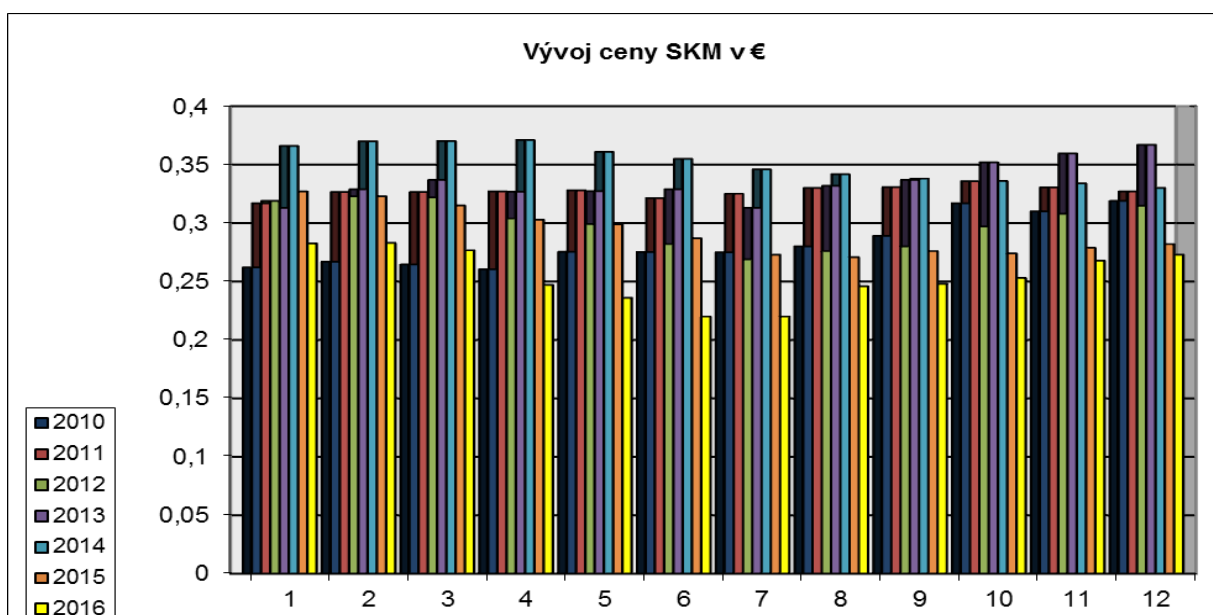
Výzvou do ďalšieho obdobia pre vedenie strediska ako aj pre vedenie PD ostáva otázka uskladňovacích kapacít, ktoré boli v roku ako bol tento (v prípade vysokej produkcie kukurice, či zemiakov) mimoriadne diskutovanou témou a zároveň otázkou, či pri tlaku na získanie vysokého výnosu, bolo družstvo na vysokú produkciu pripravené!

Po ukončení žatvy sa stredisko rastlinnej výroby opäť zaradilo medzi významných producentov Liptova a dobré meno družstvu posilnilo získaním dvoch ocenení. PD bolo na tradičnom Poďakovaní za úrodu, ktoré sa konalo v skanzene v Pribyline ocenené ako najlepší pestovateľ repky olejnej na Liptove s hektárovým výnosom 3,458 t a zároveň ako druhý najlepší pestovateľ zemiakov s výnosom 23,08 t/ha.

### Stredisko 200 Živočíšna výroba

Krízou v sektore surového kravského mlieka, ktorá začala po zrušení celoeurópskych vývozných kvót pokračovala aj v roku 2016 a počas roka bolo jej prehĺbenie mimoriadne zreteľné. Priemerná cena SKM, za ktorú boli realizované dodávky nami produkovaného mlieka do Tatranskej mliekárne v roku 2016 bola 0,25 €/l čo bolo ešte o 0,0423 €/l menej ako v roku 2015. Z grafu je zrejmé, že od apríla 2016 bola v jednotlivých mesiacoch táto cena najnižšia v porovnaní od roku 2010.

Graf č.2: Vývoj ceny SKM v mesiacoch rokov 2010 – 2016



Stredisko živočíšnej výroby ukončilo rok 2016 so stratou 142 491,26 €. Dôvod k takémuto výsledku je však akceptovateľný, nakoľko nie je možné ovplyvňovať celoeurópsky vývoj cien mlieka a počas roka 2016 tieto nedosiahli ani predpokladaných 0,30 €/l. Ministerstvo poľnohospodárstva opätovne negatívny stav v chove dojníc riešilo mimoriadnymi podporami, ktoré však nepokrývajú výpadky tržieb spôsobené cenami.

Aj napriek negatívne mu stavu na trhu mlieka vedenie PD neustále zastáva názor udržania výrobného procesu chovu dojníc. PD neuvažuje nad zmenou výrobného programu a aj naďalej sa chce venovať produkcii SKM. Pri cene, ktorá nepokrýva ani náklady na produkciu sa ako jediná možnosť na udržanie chovu javí zintenzívnenie výroby. Intenzifikácia produkcie sa darila aj na PD a celková produkcia SKM bola 2 629 238 l čo je pri počte 373 ks dojníc najväčšia produkcia od založenia družstva. Celková produkcia SKM v roku 2016 bola o 244 732,0 l vyššia ako v roku 2015. Aj napriek tak vysokému tlaku na kvantitu výroby sa podarilo zamestnancom PD celkovú dodávku SKM vydať do mliekarene v kvalitatívnej triede Q. S produkciou SKM úzko súvisí telenie a následný odchov teliat, kde pri telení 369 ks bol úhyn pod 1%. Ku kvalitnej práci zamestnancov teľatníka bola zabezpečená v roku 2016 aj technická podpora. Tak ako bolo stanovené v cieľoch minuloročnej VČS, bol zakúpený vozík na kŕmenie teliat – Milk Taxi, ktorý okrem uľahčenia práce pracovníkom teľatníka zabezpečuje zložkovo kvalitné, rovnomerné kŕmenie s vyrovnanou teplotou skrmovaného mlieka.

Okrem tržieb za predaj SKM produkovalo stredisko živočíšnej výroby v roku 2016 aj tržby z predaja živých zvierat, tie boli okrem predajov fyzickým osobám predané vo väčšom množstve nasledovne:

**Tab. 3: Predaj živých zvierat**

<b>Odberateľ</b>	<b>ks</b>	<b>kategória zvierat</b>	<b>celková cena v € bez DPH</b>
Agro Marko, s.r.o., Martin	37	teľce	5 680,00
S. Gil Sp. Hurt. zywych zwierat, Poľsko	22	teľce	3 300,00
PD Jaslovské Bohunice, Jaslov. Bohunice	23	výkrm HD	11 844,00
PD Jaslovské Bohunice, Jaslov. Bohunice	27	teľce	7 580,00
POLIMEX, spol. s r.o., Zvolen	47	teľce od beztrhových kráv	18 498,40
LK-Servis, Partizánska Ľupča	6	vysokotel'né jalovice	7 200,00

Pri výraznom tlaku na kvantitívnu stánku výroby bolo nevyhnutné zintenzívniť kontrolu krmovín, kŕmnych dávok a komponentov do nich používaných. V roku 2016 bol preto zavedený pravidelný laboratórny monitoring, ktorý sprísnil podmienky kontrol kvality nie len z pohľadu kŕmnych dávok v živočíšnej výrobe, ale aj kvality produkcie rastlinnej výroby, ktorá je poskytovaná na skrmovanie. V procese nastavených kontrol bude PD pokračovať aj naďalej, pretože rentalibita kŕmnych dávok je dosiahnuteľná iba v prípade, že rozdiel objemu tržieb na kŕmny deň a nákladov na krmivá na kŕmny deň je minimálne 4,00 €.

V roku 2016 boli predpokladané investície do stavebných opráv teľatníka na hospodárskom dvore v Strednom Sliachi, tie sa počas roka však nezrealizovali, nakoľko po zvážení technického stavu, vplyvu na zdravotný stav ustajneného dobytku, po analýze vývojových trendov v chove teliat na Slovensku, ale aj v zahraničí bolo pristúpené k novej koncepcii ustajnenia teliat, ktorú si PD kladie za cieľ zrealizovať v roku 2017.

### Stredisko 300 Mechanizácia

Hlavnou nákladovou položkou strediska mechanizácie ostáva spotreba PHM. V tabuľke je prehľad odzrkadľujúci porovnanie spotreby nafty v roku 2015 a 2016. Z uvedenej tabuľky vyplýva, že v roku 2016 došlo k zníženiu spotreby nafty o 3 924,09 l, vo finančnom vyjadrení predstavuje zníženie nákladov na PHM 19 013,22 €. Úspora v roku 2016 bola spôsobená poklesom cien nafty na svetových trhoch. Pokles o takmer 4 000 l nafty, ktorá predstavuje cca 1,5 dodávky nafty na družstvo je možné považovať za spotrebu na rovnakej úrovni ako v roku 2015. Opätovne je preto nevyhnutné riešiť znižovanie spotreby nafty a s tým súvisiaci pokles nákladov na stredisku mechanizácie.

**Tab č.4: Porovnanie spotreby PHM v rokoch 2015 – 2016**

<b>výkon</b>	<b>množstvo v l 2015</b>	<b>celková cena bez DPH v € 2015</b>	<b>množstvo v l 2016</b>	<b>celková cena bez DPH v € 2016</b>
traktory	119 009,85	106 706,53	113 570,00	92 553,63
kombajny obilné	10 436,00	9 328,35	11 414,00	9 268,93
nákladná autodoprava	18 176,68	16 154,33	14 928,00	12 010,05
samoh. stroje na krm.	7 528,00	6 771,71	11 383,00	9 447,58
ťažné mechanizmy	31 066,00	27 764,08	30 629,00	24 612,13
réžia mechanizácie	1 886,69	1 681,73	1 655,97	1 343,52
celodružstevná réžia	2 284,30	2 030,63	2 297,94	1 873,00
porážka	1 935,40	1 727,35	2 520,92	2 042,65
<b>spolu</b>	<b>192 322,92</b>	<b>172 164,71</b>	<b>188 398,83</b>	<b>153 151,49</b>

**Priemerná cena bez DPH 2015: 0,895 €**

**Priemerná cena bez DPH 2016: 0,813 €**

Poľné práce počas roka 2016 boli vykonávané technikou PD ako aj službami. Služby strojov sa využili hlavne pri príprave pôdy a presnej sejbe ozimín a kukurice, postreku repky, pri prácach zberovou rezačkou, rezaní senáže, silážnej kukurice a žatevných prácach (zber obilia, strukovín, repky). Služby boli tiež využité v doprave komodít (odvoz siláže, senáže) a rozhadzovaní maštalného hnoja.

### Stredisko 420 Bitúnok

V roku 2016 dosiahlo stredisko bitúnok zisk 6 986,57 €. Aj napriek dosiahnutému zisku stredisko neustále bojuje s vysokým podielom nákladov výroby, čo je zrejme keďže pri náraste tržieb medziročne o 63 614,54 € došlo k poklesu hospodárskeho výsledku o 8 392,93 €. Tak ako v roku 2015 aj v roku 2016 došlo k poklesu tržieb za tovar o 23 482,29 €, za dva roky je tento pokles až 55 980,32 €. Je nevyhnutné zaoberať sa otázkou, zvýšenia tržieb v maloobchodnej predajni v Ružomberku. Tak ako na minuloročnej VČS opätovne je dôležité zaoberať sa investíciou do úpravy fasády, vnútorného vybavenia a celkovej rekonštrukcie, aby sa predajňa mohla zaradiť medzi moderné predajne mäsa, ktoré v Ružomberku predstavujú vážnu konkurenciu. Pokiaľ sa predajni nepodarí zatriktívniť predaj a zvýšiť tak tržby z predaja tovaru je možné očakávať, že sa predajňa v nasledujúcom období stane nerentabilnou.

Stredisko bitúnok sa neustále snaží udržiavať ako aj rozširovať svoju produkciu a predaj svojich výrobkov. V roku 2016 sa portfólio odberateľov nerozšírilo nejakým výrazným spôsobom, no zvýšil sa objem dodávok pre už tradičných odberateľov, čo malo pozitívny vplyv na tržby z predaja mäsa a mäsových výrobkov.

**Tab. 5: Predaj mäsa a mäsových výrobkov najväčším odberateľom**

<b>Odberateľ</b>	<b>celková vyfakturovaná suma v € bez DPH</b>
Kúpele Lúčky, a.s.	57 445,47
MIKONMIKULÁŠ, s.r.o.	37 114,72
Autokar ťažné zariadenia, s.r.o.	30 077,62
Bartoš Martin, Ružomberok	28 089,12
Duge Catering, s.r.o.	24 619,27
Koliba Bodega	21 415,69
Ústav na výkon trestu odňatia slobody, Ružomberok	15 601,38
SOŠ lesnícka	13 795,94
COOP Jednota, SD Liptovský Mikuláš	4 263,19
SOŠ elektrotechnická	3 723,50

## II.II Vývoj stavu majetku a finančnej situácie v roku 2016

Vlastné zdroje krytia nákladov boli tak, ako po predchádzajúce roky dopĺňané o zdroje zo štátneho rozpočtu a z rozpočtu Európskej únie – o dotácie. Preklopenie časových nesúládov medzi podaním žiadostí o platbu a vyplatením štátnych podpôr boli kryté krátkodobými bankovými úvermi a kontokorentným úverom.

### Krátkodobé bankové úvery

Rovnako ako v predchádzajúcom období, tak aj v roku 2016 boli krátkodobou formou financovania PD preklenovacie úvery poskytnuté Slovenskou záručnou a rozvojovou bankou. Preklenovacie úvery poskytované na preklopenie časového nesúladu medzi podaním žiadosti o platbu a vyplatením podpôr od PPA boli tak ako v minulosti ručené legislatívne nárokovateľnými dotáciami. Úvery, ktoré boli PD poskytnuté v roku 2016 boli realizované do výšky 90% vyplatenej sumy podpory za posledné obdobie predchádzajúce obdobiu žiadosti o úver. Zazmluvnená úroková sadzba na preklenovacie úvery zo SZRB ovplyvňovaná úrokovou sadzbou vo výške sadzby EURIBOR fixnej pre 6 mesačné depozitá s odchýlkou:

- pre úver 243432 – 2015 zo 4.11.2015 +2,8 % p.a.,
- pre úver 273682 – 2016 z 12.08.2016 +2,7 % p.a.

Úverové prostriedky na pokrytie prevádzkových nákladov na začiatku roka 2016 boli zabezpečené úverom poskytnutým na základe úverovej zmluvy č. 243432 – 2015. Istina úveru predstavovala v súlade s úverovou zmluvou 557 000,- €, z tejto sumy bola však na pokrytie prevádzkových potrieb družstva použitá iba časť vo výške 515 860,75 €. Úver bol použitý na pokrytie prevádzkových nákladov PD, doplatenie miezd zamestnancov a zníženie záväzku voči Sociálnej poisťovni a Všeobecnej zdravotnej poisťovni. Celá výška istiny úveru bola splatená po obdržaní dotácií od platobnej agentúry v decembri 2016.

Splátka uvedeného bankového úveru bola prevedená z nasledovných dotácií:

- Výška dotácie jednotná platba na plochu -	204 775,55 €
- Výška dotácie na postupy prospešné pre klímu-	110 323,07 €
- Výška dotácie platba na dojnice -	100 497,28 €
- Výška dotácie platba na výkrm hov. dobytka-	3 960,18 €
- Výška dotácie podpora pre obl. s príř. obmedzeniami.-	128 660,99 €
- <u>Úhrada finančnej disciplíny –</u>	<u>5 749,00 €</u>
	<b>553 966,07 €</b>
- <u>Splátka istiny úveru č. 243432 - 2015</u>	<u>- 515 860,75 €</u>
<b>Spolu(vol'né finančné prostriedky)</b>	<b>38 105,32 €</b>

Po prvýkrát Slovenská záručná banka v roku 2016 zmenila podmienky žiadostí o preklenovacie úvery a bolo možné požiadať o úverové prostriedky na rok 2017 už v auguste 2016. Úver nám bol predschválený, dňa 12.08.2016 bola so Slovenskou záručnou a rozvojovou bankou uzatvorená úverová zmluva č. 273682 - 2016, ktorej predmetom je preklenovací úver ručený dotačnými titulmi jednotná platba na plochu, platba na poľnohospodárske postupy prospešné pre klímu a životné prostredie, platba na kravy chované v systéme s trhovou produkciou mlieka a platby pre vybrané oblasti s prírodnými alebo inými obmedzeniami, platba na výkrm vybraných kategórií hovädzieho dobytka. Schválená výška úveru predstavovala 514 000,- €. Súčasťou úverovej zmluvy bol záväzok, poskytnutia prostriedkov až po splatení kompletnej istiny a príslušenstva úverovej zmluvy 243432 – 2015.

**Tab č.6: Prehľad krátkodobých bankových úverov v roku 2016**

Názov banky	Druh aktívneho obchodu	Dátum uzatvorenia aktívneho obchodu	Dátum splatnosti aktívneho obchodu	Výška poskytnutého aktívneho obchodu v €	Zostatok obchodu v € - istina (stav k 31.12.2016)	Druh zabez.	Výška úrokovej sadzby v % p.a.	Poznámka
Slovenská záručná a rozvojová banka, a.s.	úver na preklopenie nedostatku finančných prostriedkov spôsobeného časovým nesúlalom medzi podaním žiadosti o podporu v poľnohospodárstve prostredníctvom PPA a jej vyplatením formou priamych platieb – platba na dojniciu, podpora v znevýhodnených oblastiach (AU 231 002)	03.11.2015	30.04.2017	515 860,75	0	Zmluva o zriadení záložného práva k pohľadávke z účtu č. 243432 - 2015	variabilná úroková sadzba vo výške sadzby EURIBOR fixnej pre 6 mesačné depozitá s odchýlkou vo výške 2,80% p.a.	SPLATENÉ!
UniCredit Bank Czech Republic and Slovakia, a.s.	kontokorentný úver poskytnutý do výšky úverového rámca v prospech klienta, poskytnutý úver je debetným zostatkom kontokorentného účtu (AU 231 004)	12.08.2014	výročný deň	100 000	37 038,75	Zmluva o zriadení záložného práva k nehnuteľnosti č. 000315A/ CORP/2014	úroková sadzba vo výške sadzby EURIBOR fixovanej pre 1 mesačné depozitá s odchýlkou vo výške 2,80% p.a.	
Slovenská záručná a rozvojová banka, a.s.	úver na preklopenie nedostatku finančných prostriedkov spôsobeného časovým nesúlalom medzi podaním žiadosti o podporu v poľnohospodárstve prostredníctvom PPA a jej vyplatením formou priamych platieb – platba na plochu. (AU 231 003)	12.08.2016	30.06.2018	455 069,33	455 069,33	Zmluva o zriadení záložného práva k pohľadávke z účtu č. 273682 - 2016	variabilná úroková sadzba vo výške sadzby EURIBOR fixnej pre 6 mesačné depozitá s odchýlkou vo výške 2,70% p.a.	

## Spotrebné úvery a leasingy

Na stredisko mechanizácie boli v roku 2015 zakúpené a do užívania zaradené stroje - šmykom riadený nakladač CASE SR 175, disková kosa Pottinger NOVACAT 302 a zberací voz Pottinger FARO 6300 zakúpené od spoločnosti AGROBON Zvolen, spol. s r.o. Ich financovanie bolo pri nákupe dohodnuté a aj prebehlo v roku 2016.

**Tab č.7: Prehľad krátkodobých bankových úverov v roku 2016**

Názov spoločnosti/ druh zmluvného vzťahu	Obstaraný majetok	Dátum uzatvorenia	Dátum splatnosti	Výška poskytnutého obchodu	Zostatok k 01.01.2016	Zostatok k 31.12.2016	Druh zabezpečenia	Výška úrokovej sadzby
S Slovensko Leasing – zmluva o finančnom prenájme - leasingu 5041300139	Traktor Belarus 1221.3 (AU 474 002)	07.05.2013	10.04.2016	32 000,00	7 255,60	0,00	-	6,9 % p.a.
S Slovensko Leasing – zmluva o finančnom prenájme - leasingu 5041300251	Krímny a miešací voz DESILMIX 90/3 (AU 474 001 474 101)	01.07.2013	10.06.2017	32 800,00	11 668,10	5 552,13	-	6,9 % p.a.
IMPULS LEASING – Zmluva o spotrebnom úvere LZL/14/40169	Dacia Dokker Van 1,5dCi (AU 321 100)	13.05.2014	14.05.2017	9 825,00	6 549,34	3 275,66	zmluva o zabezpečovaní prevode vlastníckeho práva č.ZPL/14/40169	1,98 %
S Slovensko Leasing – zmluva o úvere 5121400195	Teleskopický manipulátor CASE TX130-40 (AU 231 011 461 011)	07.07.2014	07.08.2019	85 440,00	63 457,71	47 629,91	dohoda o zmenkovom vyplňovaní práve	6,8 % p.a.
S Slovensko Leasing – zmluva o finančnom prenájme - leasingu 5041600009	Šmykom riadený nakladač CASE SR 175, Disková kosa NOVACAT 302, Zberací voz Pottinger FARO 6300 (AU 474 003 474 103)	18.01.2016	10.12.2019	72 000,00	0,00	45 462,77	dohoda o zmenkovom vyplňovaní práve	6,9 % p.a.
S Slovensko Leasing – zmluva o bezúčelovom úvere 5121600212	Peňažné prostriedky (AU 249 004)	19.09.2016	10.09.2019	42 000,00	0,00	39 890,19	dohoda o zmenkovom vyplňovaní práve	7,00 % p.a.

## Dotácie

Ostatné finančné výnosy v roku 2016 predstavovali podpory a dotácie zo štátneho rozpočtu SR. Finančné prostriedky boli doplnené o platbu z Národného poľnohospodárskeho a potravinárskeho centra a od Plemenárskych služieb Slovenskej republiky.

### **Chov a udržanie ohrozených druhov zvierat**

Stanovený počet zvierat 35 DJ x 200,00 €/DJ	7 000,00 €
Vyplatená podpora (AU 346 008)	<b>7 000,00 €</b>

### **Agroenvironmentálno – klimatické opatrenie**

Ochrana biotopov poloprárodných a prírodných trávnych porastov

Určená plocha 103,03 ha

Vyplatená podpora (AU 346 013)	<b>9 535,27 v €</b>
--------------------------------	---------------------

### **Životné podmienky zvierat**

Stanovený počet zvierat 362,00 DJ x 130,00 € = 47 060,00 €

Zníženie vyplývajúce z nadhodnotenia 1,00 DJ x 130,00 €/DJ

Vyplatená podpora (AU 346 012)	<b>46 930,00 €</b>
--------------------------------	--------------------

### **Platba na kravy chované v systéme s trhovou produkciou mlieka**

Stanovený počet zvierat 371 ks

Podpora pred krátením 101 876,60 €

Miera úprav 1 379,32 €

Priznaná podpora 100 497,28 €

Vyplatená podpora (AU 346 001)	<b>100 497,28 €</b>
--------------------------------	---------------------

### **Jednotná platba na plochu**

V roku 2016 bola žiadosť o jednotnú platbu na plochu podaná na 1 571,84 ha.

Deklarovaná plocha 1 571,84 ha

Určená plocha 1 571,41 ha

Priznaná podpora pred krátením 210 689,43 €

Zníženie nad 150 000 € 3 031,59 €

Miera úprav 2 824,66 €

Vyplatená podpora (AU 346 002)	<b>204 775,55 €</b>
--------------------------------	---------------------

### **Platba na poľnohospodárske postupy prospešné pre klímu a životné prostredie**

Výmera pre ekologizačnú platbu 1 571,41 ha

Suma zodpovedajúca výmere 111 837,25 €

Miera úprav 1 514,18 €

Vyplatená podpora (AU 346 008)	<b>110 323,07 €</b>
--------------------------------	---------------------

### **Platba na výkrm vybraných kategórií hovädzieho dobytku**

Nahlásený počet 41 ks

Nahlásený počet DJ 18,00 DJ

Podpora pred krátením 4 014,54 €

Miera úprav 54,36 €

Vyplatená podpora (AU 346 008)	<b>3 960,18 €</b>
--------------------------------	-------------------

### **Platba pre oblasti s prírodnými znevýhodneniami**

Určená plocha H1 OP 837,28 ha

Podpora pred krátením		65 642,75 €
Zníženie z uplatnenia degresivity		14 951,87 €
Určená plocha	H1 TTP	692,46 ha
Podpora pred krátením		79 883,29 €
Zníženie z uplatnenia degresivity		3 633,92 €
Určená plocha	H4 OP	33,37 ha
Podpora pred krátením		1 810,32 €
Zníženie z uplatnenia degresivity		470,68 €
Určená plocha	H2 OP	8,30 ha
Podpora pred krátením		582,00 €
Zníženie z uplatnenia degresivity		151,32 €
Vyplatená podpora (AU 346 004)		<b>128 660,99 €</b>

### Úhrada finančnej disciplíny

Vyplatená podpora (AU 347 001)	<b>5 749,00 €</b>
--------------------------------	-------------------

### Veľké dobyčie jednotky

Býky, voly, jalovice nad 24 mesiacov	122	VDJ	
Hovädzí dobytok od 6 do 24 mesiacov	181,8	VDJ	
Teľatá do 6 mesiacov	37,4	VDJ	
Individuálne referenčné množstvo mlieka	397,102	VDJ	
Dojčiacie kravy nad 24 mesiacov	49	VDJ	
Priznaný počet DJ	23,3 VDJ x	98,00 €/VDJ	2 283,40 €
Naddeklarácia	0	VDJ	
Priznaná podpora			2 283,40 €
Vyplatená podpora (AU 346 001)			<b>2 283,40 €.</b>

### Platba z národného poľnohospodárskeho a potravinárskeho centra

Dojčiacie kravy 49 ks t.j. 49,00 DJ x 20,40 €/DJ	
Vyplatená podpora (AU 311 100 648 010)	<b>999,60 €</b>

### Platba od Plemenárskych služieb Slovenskej republiky

Počet prvôtok	100 x 280,00	28 000,00 €
Počet kráv na 2. a ďalšej laktácii	236 x 280,00	66 080,00 €
Vyplatená podpora (AU 311 100 648 010)		<b>94 080,00 €</b>

## III. Organizačná štruktúra a zamestnanosť

V roku 2016 pracovalo na PD priemerne 67 zamestnancov v trvalom pracovnom pomere, z ktorých bolo 22 žien. Z celkového počtu zamestnancov bolo 33 zamestnancov vo veku 55 a viac rokov, dokonca až 15 zamestnancov bolo vo veku viac ako 60 rokov. V roku 2016 traja zamestnanci odišli do starobného dôchodku: Kelčík Jozef, Ovad Dušan a Ivák Anton. Mladých zamestnancov do 35 rokov pracovalo na PD 9. Je mimoriadne dôležité skĺbiť skúsenosti našich starších zamestnancov s kreativitou a odhodlaním mladých, u ktorých vidieť veľký potenciál v snahe o modernizáciu a rozvoj PD. Mladí zamestnanci doplnili personálne kapacity okrem strediska rastlinnej výroby, kde pracoval agronóm už v roku 2015 a strediska živočišnej výroby, kde pracovala zooteknička od roku 2014, posilnenie mladými zamestnancami pociťuje hlavne mechanizácia, kde je zároveň aj najakútnejšia generačná obmena, kde sa už niekoľko rokov po sebe prijímajú mladí traktoristi ako aj opravári.

Stredisko bitúnok bolo taktiež doplnené o predavačku v maloobchodnej predajni. Zároveň s omladením strediska ŽV jedna zamestnankyňa odišla na materskú dovolenku. Z celkového počtu zamestnancov boli 3 ZŤP zamestnanci. V roku 2016 bolo zamestnaných 11 zamestnancov na dohodu o vykonaní práce počas výkonu sezónnych prác. Zároveň počas výkonu sezónnych prác boli zamestnaní pracovníci na výpomoc na dobu určitú (Sliachan Tibor, Lupták František, Balážec Róbert a Šavol Rastislav). V čase mimo sezóny boli zamestnaní štyria zamestnanci na základe dohody o pracovnej činnosti, ktorí sú členmi predstavenstva a kontrolnej komisie. Priemerná mzda v roku 2016 bola 742,28 €. Aby však bolo možné motivovať stálych ako aj nových zamestnancov, aj naďalej je potrebné neustále sa zaoberať možnosťami pre ich adekvátne odmeňovanie.

#### IV. Návrh podnikateľského plánu na rok 2017

Potom, ako rok 2016 predstavoval krízový rok v sektore kravského mlieka, je možné predpokladať ustálenie cien okolo 0,30 €/l surového kravského mlieka. Zároveň sa však predpokladajú cenové výkyvy v oblasti rastlinných komodít, keďže z celosvetového hľadiska je zaznamenaný prebytok ich zásob. V kontexte týchto informácií družstvo pripravovalo plán hospodárenia na rok 2017.

##### Rastlinná výroba

V roku 2017 bude stredisko rastlinnej výroby obhospodarovať 1 564,63 ha verifikovanej poľnohospodárskej pôdy. Výmera verifikovanej pôdy sa môže zmeniť na základe verifikačných máp, ktoré budú PD dodané od Poľnohospodárskej platobnej agentúry.

##### Návrh plánu výroby a produkcie

Druh	ha	produkt	Výroba v t
Pšenica ozimná	189,07	zrno	920,00
Pšenica jarná	43,50	zrno	200,00
Ovos siaty jarný	38,14	zrno	110,00
Jačmeň ozimný	100,12	zrno	460,00
Repka ozimná	235,82	semená	700,00
Zemiaky konzumné	5,34	hl'uzy	130,00
Sója fazuľová	27,59	bôby	55,00
Kukurica na siláž	180,20	zelená hmota	8 350,00
Kukurica na zrno	25,55	zrno	230,00
Lucerka	26,41	zelená hmota	845,00
Lúky	210,18	zelená hmota	4 300,00
Pasienky	482,71	zelená hmota	6 800,00

Na úseku rastlinnej výroby predpokladáme v roku 2016 dosiahnuť tieto tržby z predaja produkcie:

<b>Druh</b>	<b>Množstvo na predaj</b>	<b>Tržby v €</b>
Obiloviny	1 100 t	140 000,00
Zemiaky konzumné	130,00 t	24 000,00
Repka olejná	700,00 t	245 000,00
Kukurica na siláž, zrno	1 500,00 t	55 500,00
<b>Spolu:</b>		<b>464 500,00</b>

### **Živočišna výroba**

Na tomto úseku činnosti predpokladáme dosiahnuť tieto stavy, úžitkovosť a výrobu.

#### **Stavy hospodárskych zvierat**

	<b>MJ</b>	<b>Plán 2017</b>	<b>Priemer roku 2016</b>	<b>Rozdiel</b>
HD spolu	ks	850	806	+44
z toho dojnice	ks	375	373	+2
Výkrm býkov	ks	20	8	+12
Kravy BTM	ks	55	50	+ 5
Jalovice 6-24 mes.	ks	200	208	-8
Teľatá do 6 mes.	ks	230	225	+5

#### **Úžitkovosť hospodárskych zvierat**

	<b>MJ</b>	<b>Plán 2017</b>	<b>Skutočnosť 2016</b>	<b>Rozdiel</b>
Výroba mlieka na 1 dojnicu	l	7 150	7 049	+ 101
Prírastok HD ks/deň	kg	0,75	0,71	+ 0,04
Odstav teliat	ks	410	395	+ 15

#### **Výrobné úlohy**

	<b>MJ</b>	<b>Plán 2017</b>	<b>Skutočnosť 2016</b>	<b>Rozdiel</b>
Výroba mlieka	l	2 680 000	2 629 238	+ 50 762
Liahnutie teliat	ks	420	396	+ 24
Výroba mäsa HD	t	120	101,7	+ 18,3

#### **Predaj výrobkov ŽV**

	<b>Plán 2017</b>	<b>Skutočnosť 2016</b>	<b>Rozdiel</b>
Mäso HD t	115,0	114,0	+ 1,0
Mlieko (mliekareň + automat + priamy predaj)	2 650 000	2 492 427	+ 157 573
Mlieko na dojnicu	7 050	6 683	+ 367

## Bitúnok

S prihliadnutím na vývoj portfólia odberateľov, na presadzovanie sa na lokálnom trhu mäsa a mäsových výrobkov boli tržby pre rok 2017 naplánované vo výške 650 000,- €. Dlhodobý prebieha na bitúnku regulácia nákladov, s pokračovaním čoho sa počítalo aj pri stanovení nákladov na rok 2017 na úrovni 552 000,- €. Pri rešpektovaní nákladovej a výnosovej strany by obchodná marža strediska 420 tak bola na úrovni 98 000,- €.

## Celodružstevný plán na rok 2017

Hlavné ekonomické ukazovatele družstvo plánuje v týchto číslach:

Tržby za predaj mäsa	650 000,- €
Tržby za predaj vlastných výrobkov	1 250 000,- €
Tržby za predaj zvierat	90 000,- €
Tržby za služby	75 000,- €
Zmena stavu zásob	60 000,- €
Ostatné prevádzkové výnosy	1 075 000,- €
Vnútropodnikové výnosy	300 000,- €
<b>Výnosy spolu:</b>	<b>3 500 000,- €</b>
Spotreba materiálu	1 000 000,- €
Spotreba energie	90 000,- €
Náklady za predaný tovar	200 000,- €
Služby	170 000,- €
Osobné náklady	877 968,- €
Dane a poplatky	30 000,- €
Odpisy HIM	340 000,- €
Finančné náklady	55 000,- €
Ostatné prevádzkové náklady	407 032,- €
Vnútropodnikové náklady	300 000,- €
<b>Náklady spolu:</b>	<b>3 470 000,- €</b>
<b>Hospodársky výsledok</b>	<b>30 000,- €</b>

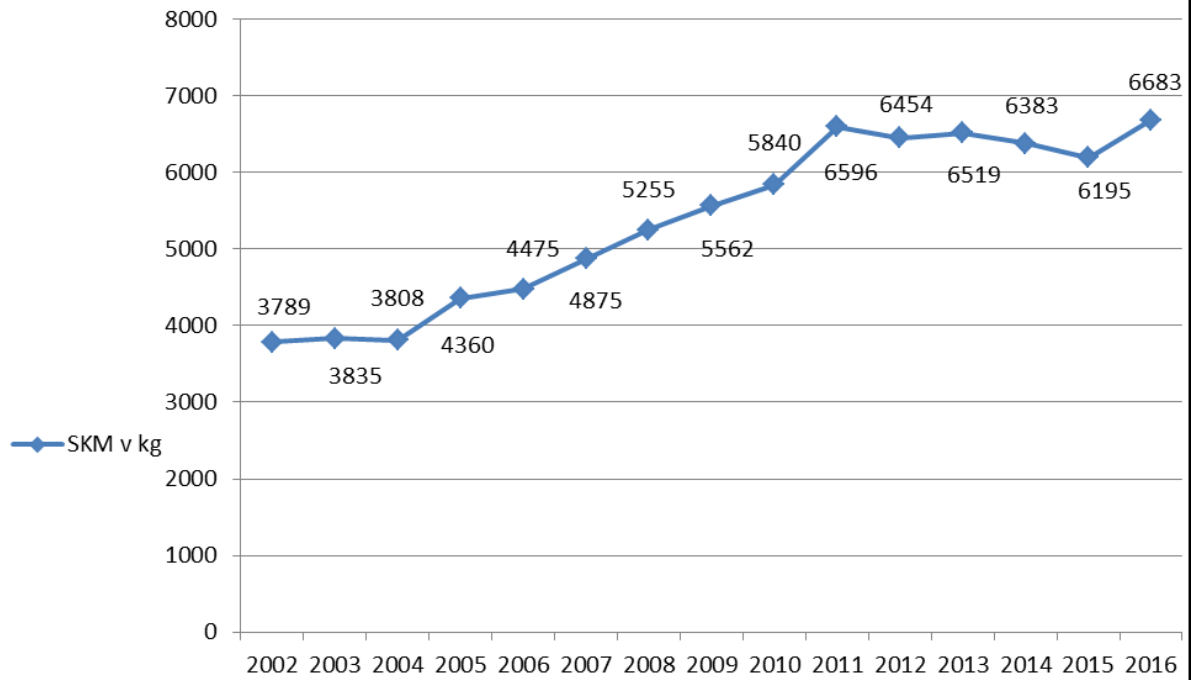
Úlohy, ktoré boli v podnikateľskom pláne obsiahnuté bude PD plniť počas roku 2017 prostredníctvom 67 pracovníkov v trvalom pracovnom pomere, pričom plánovaný priemerný zárobok na rok 2017 predpokladá PD na úrovni 780,- €.

### Porovnanie produkcie surového kravského mlieka január - december 2015/ december 2016

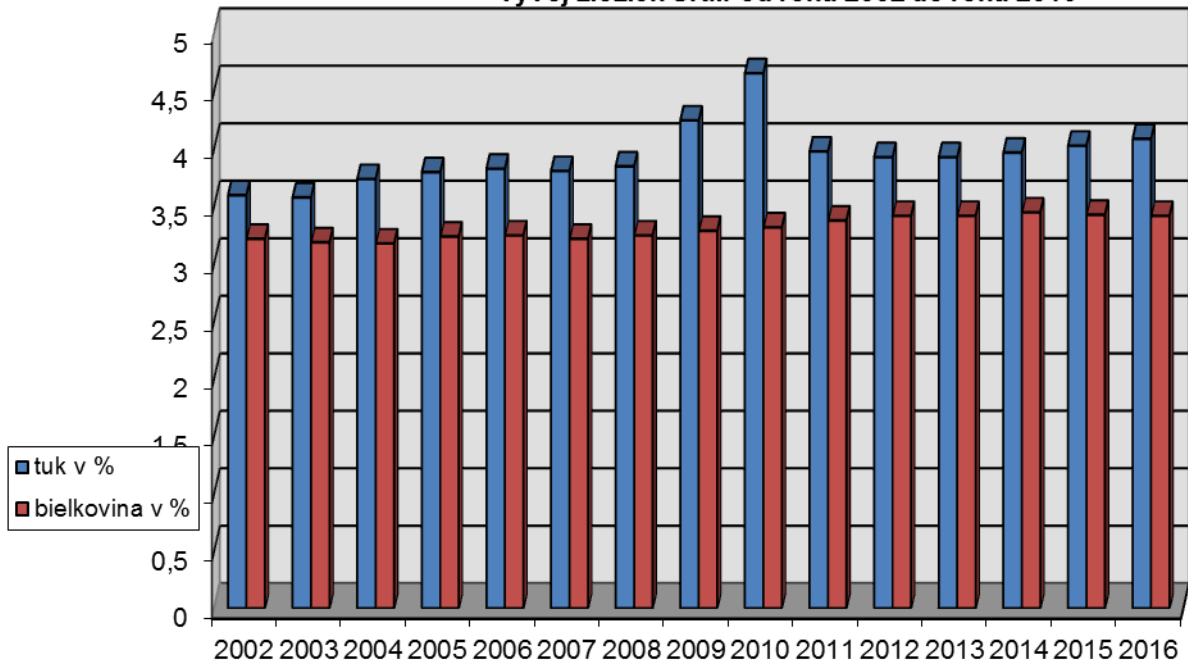
	01/2015	02/2015	03/2015	04/2015	05/2015	06/2015	07/2015	08/2015	09/2015	10/2015	11/2015	12/2015	01 – 12/2015
<b>Predaj SKM (v l) mliekareň + automat + priamy predaj</b>	188 926,0	172 210,5	194 841,0	195 139,5	221 473,5	203 357,0	192 097,5	194 143,5	186 745,0	188 818,5	182 730,5	207 308,0	<b>2 327 790,5</b>
<b>Priemerná dojivosť na dojnicu</b>	16,59	16,90	17,39	17,91	19,71	18,67	17,07	16,87	16,24	15,85	16,01	17,64	<b>17,24</b>
<b>Priemerná cena mliekareň v EUR (SK)</b>	0,327	0,323	0,315	0,3029	0,299	0,287	0,273	0,2709	0,276	0,274	0,2789	0,282	<b>0,2923</b>
<b>Tržby TAMI automat pr. pr. v EUR Orava Milk</b>	58 619,80 2 437,70 1 864,00	51 304,79 2 704,00 1 630,00	55 881,84 3 144,96 470,62	55 685,09 2 681,12 2 029,87	62 967,17 2 656,16 2 020,30	55 609,68 2 310,88 1 787,96	49 265,74 2 084,16 2 836,49	42 861,43 2 142,40 2 115,98 7 713,30	47 952,60 2 271,36 1 415,23	48 547,00 2 157,00 1 541,00 902,00	48 491,00 2 125,76 1 585,16	54 274,65 3 300,96 2 986,04	<b>631 460,79</b> <b>30 016,46</b> <b>22 282,65</b> <b>8 615,30</b>

	01/2016	02/2016	03/2016	04/2016	05/2016	06/2016	07/2016	08/2016	09/2016	10/2016	11/2016	12/2016	01 – 12/2016
<b>Predaj SKM (v l) mliekareň + automat + priamy predaj</b>	218 814,5	210 467,0	236 408,5	217 607,5	222 450,0	198 914,5	197 104,5	189 378,0	185 810,0	188 933,25	191 812,5	234 727,5	<b>2 492 427,75</b>
<b>Priemerná dojivosť na dojnicu</b>	18,77	20,44	20,62	19,48	19,22	17,62	16,76	16,20	16,70	16,53	17,27	21,26	<b>18,41</b>
<b>Priemerná cena mliekareň v EUR (SK)</b>	0,2825	0,283	0,2767	0,247	0,236	0,220	0,220	0,246	0,248	0,253	0,2679	0,273	<b>0,25</b>
<b>Tržby TAMI automat pr. pr. Leštiny</b>	59 810,78 1 900,00 1 345,42 0,00	59 669,58 2 274,54 1 674,35 0,00	61 959,50 3 000,90 2 674,70 0,00	51 662,24 2 152,00 1 750,50 0,00	48 736,19 2 138,34 1 789,66 0,00	41 595,95 2 081,59 2 471,80 0,00	33 239,77 1 922,69 2 555,79 9 871,20	24 493,00 1 688,96 1 466,40 19 038,51	25 700,06 1 604,89 665,11 18 183,15	30 423,21 1 803,36 450,63 17 182,80	44 803,98 2 183,74 778,38 4 882,41	61 974,46 2 406,14 830,12 0,00	<b>544 068,72</b> <b>25 157,15</b> <b>18 452,86</b> <b>69 158,07</b>

Vývoj úžitkovosti dojníc od roku 2002 do roku 2016



Vývoj zložiek SKM od roku 2002 do roku 2016



**Prehľad spotreby elektrickej energie v € na jednotlivých hospodárskych dvoroch v roku 2016**

stredisko	I./2016	II./2016	III./2016	IV./2016	V./2016	VI./2016	VII./2016	VIII./2016	IX./2016	X./2016	XI./2016	XII./2016	Celkom
<b>Lisková v €</b>	2 187,04	2 133,73	2 300,64	2 181,71	2 206,51	2 220,93	2 067,63	2 175,42	2 107,18	2 333,64	2 692,77	2 933,41	<b>27 540,61</b>
<b>odobraté množstvo kWh 2016</b>	17 688	17 085	18 866	17 452	25 227	17 143	15 109	16 340	15 808	19 236	23 096	25 963	<b>229 013</b>
<b>Stredný Sliach v €</b>	4 515,03	3 922,04	3 781,83	2 851,65	2 346,59	1 924,55	1 971,43	2 127,37	2 265,97	3 120,85	3 602,54	4 551,47	<b>36 981,32</b>
<b>odobraté množstvo kWh 2016</b>	49 199	42 556	35 568	29 562	19 706	15 038	18 598	17 268	18 804	28 246	33 588	44 096	<b>352 229</b>
<b>Vyšný Sliach v €</b>	173,48	198,13	226,81	207,41	192,54	186,68	191,10	175,66	179,88	235,57	192,47	138,27	<b>2 298,00</b>
<b>odobraté množstvo kWh 2016</b>	818	1 170	1 397	1 186	1 030	973	1 356	855	899	1 130	1 030	436	<b>12 280</b>

## **Návrh na zúčtovanie výsledku hospodárenia**

Predstavenstvo PD navrhuje zúčtovať hospodársky výsledok za rok 2016 zisk vo výške 14 139,37 € na účet 429 neuhradená strata minulých rokov.

## **Udalosti osobitného významu, ktoré nastali po skončení účtovného obdobia**

Po skončení účtovného obdobia (2016), za ktoré bola vyhotovená výročná správa (dňa 05.03.2017) nenastali žiadne udalosti osobitného významu, ktoré by mali významný vplyv na účtovnú závierku zostavenú k 31.12.2016.

## **Vplyv Poľnohospodárskeho družstva Lisková – Sliache, družstvo na životné prostredie**

Činnosť účtovnej jednotky Poľnohospodárske družstvo Lisková – Sliache, družstvo nemá nepriaznivý vplyv na životné prostredie.

## **Predpokladaná budúca činnosť účtovnej jednotky**

Poľnohospodárske družstvo Lisková – Sliache, družstvo predpokladá, že bude pokračovať vo svojej činnosti aj v budúcom období.

## **Významné riziká a neistoty**

Činnosť PD Lisková – Sliache, je dlhodobo ohrozovaná nestálou cenou surového kravského mlieka, ktoré je našou hlavnou produkovanou surovinou a zároveň cenami rastlinných komodít. Ceny na európskych trhoch predpokladajú prepád hlavne v oblasti obilovín aj do roku 2017 nakoľko je zjavný ich prebytok.

Vypracoval: Ing. Ivana Maitner  
ekonóm PD

Ing. Dušan Štefaničiak  
predseda predstavenstva  
PD Lisková - Sliache