

Poľnohospodárske družstvo

Lisková  Sliache

## **Výročná správa za rok 2017**

**Materiál pre Výročnú členskú schôdzu konanú dňa 20.04.2018**

Lisková dňa 16.04.2018

## **OBSAH**

**I. Základné údaje o Poľnohospodárskom družstve Lisková – Sliache, družstvo**

**II. Správa o podnikateľskej činnosti a o stave majetku**

**II.I. Vyhodnotenie naplnenia podnikateľského plánu na rok 2017**

**Hospodársky výsledok za rok 2017**

**Pomerové ukazovatele**

**Podnikateľská činnosť**

**II. II Vývoj stavu majetku a finančnej situácie v roku 2017**

**Krátkodobé bankové úvery**

**Spotrebné úvery a leasingy**

**Dotácie**

**III. Organizačná štruktúra a zamestnanosť**

**IV. Návrh podnikateľského plánu na rok 2018**

**Rastlinná výroba**

**Živočíšna výroba**

**Mechanizácia**

**Bitúnok**

**Celodružstevný plán**

**Prílohy:**

**Celodružstevná výsledovka 2017**

**Porovnanie produkcie surového kravského mlieka 2016/2017**

**Prehľad spotreby energie na jednotlivých hospodárskych dvoroch v roku 2017**

**Návrh na zúčtovanie výsledku hospodárenia**

## I. Základné údaje o Poľnohospodárskom družstve Lisková – Sliache, družstvo

**Obchodné meno:** Poľnohospodárske družstvo Lisková – Sliache, družstvo  
**Sídlo:** 034 81 Lisková  
**Zapísané v OR OS:** Žilina  
**Oddiel:** Dr  
**Vložka:** 127/L  
**IČO:** 00195685  
**DIČ:** 2020430302  
**IČ DPH:** SK2020430302  
**Deň zápisu do OR:** 27.03.1950  
**Štatutárny orgán:** Predstavenstvo  
**Predseda predstavenstva:** Ing. Dušan Štefaničiak  
**Podpredseda predstavenstva:** Ing. Ivana Maitner  
**Člen predstavenstva:** Ivan Frogáč  
Ing. Dominika Juhasová  
Eduard Mrva  
Jozef Kelčík  
Vladimír Jelšovka

**Kontrolný orgán:** Kontrolná komisia  
**Predseda kontrolnej komisie:** Kováčová Anna  
(zastupujúci predseda KK - Jozef Kelčík)  
**Člen kontrolnej komisie:** Miroslav Bartík  
Ivan Jacko  
Miroslav Kázik  
Stanislav Vician

**Posledná zmena stanov:** schválená na mimoriadnej členskej schôdzi 07.06.2013  
**Členská základňa:** 140 členov  
**Počet hlasovacích práv:** 15 259 hlasov  
**Hlavný predmet podnikania:**

- Poľnohospodárska výroba, spracovanie a predaj poľnohospodárskych výrobkov členom družstva a ďalším fyzickým a právnickým osobám
- Mäsiarstvo
- Maloobchod s mäsom a mäsovými výrobkami
- Veľkoobchod a sprostredkovanie obchodu v rozsahu voľnej živnosti

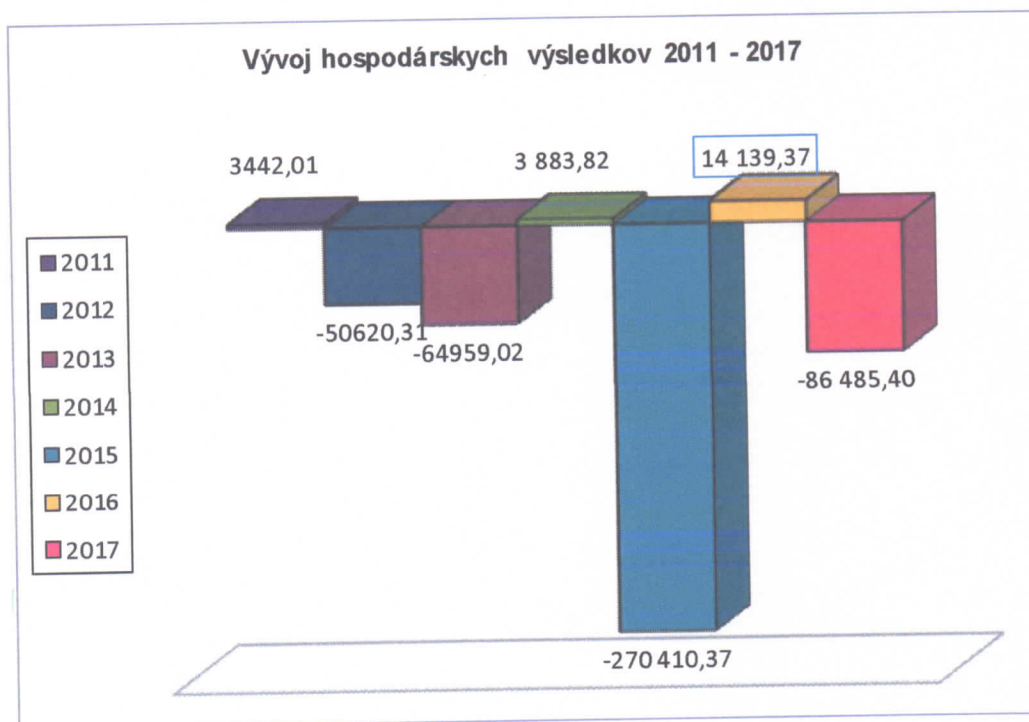
## II. Správa o podnikateľskej činnosti a o stave majetku

### II.I. Vyhodnotenie naplnenia podnikateľského plánu na rok 2017

#### Hospodársky výsledok za rok 2017

Výročná schôdza členov Poľnohospodárskeho družstva Lisková – Sliache, družstvo konaná 17.03.2017 v Liptovských Sliachoch potvrdila plán hospodárenia, ktorý predikoval zisk vo výške 30 000,- €. Vzhľadom k neustálemu poddimenzovaniu štátnych podpôr, dotácií a tržných cien kravského mlieka, ako aj v dôsledku investičných projektov, o ktorých bude informovať výročná správa vo svojich ďalších častiach bola vykázaná strata. Hospodársky výsledok družstva za rok 2017 je – 86 485,40 €. Tento hospodársky výsledok znamená medziročný pokles o 100 624,77 €.

**Graf č.1: Vývoj hospodárskych výsledkov 2011 – 2017**



Výsledok hospodárenia je rozdielom celkových výnosov a nákladov podniku. Výnosy spolu s vnútropodnikovými výnosmi vo výške 3 573 389,81 € medziročne poklesli o 220 547,95 €. Podrobné zloženie výnosov, podiel jednotlivých stredísk družstva na ich pokles ako aj presné dôvody ich poklesu budú podrobne rozobraté v ďalšej časti výročnej správy. Tak ako po predchádzajúce roky pretrváva otázka zefektívňovania výrobných procesov, ktorého následkom je pokles nákladov. Náklady spolu s vnútropodnikovými nákladmi boli v roku 2017 3 659 875,21 €. Oproti roku 2016 došlo k ich poklesu o 119 923,18 €. Podrobnému zloženiu nákladov, ich tvorbe a sledovaniu sa bude venovať ďalšia časť výročnej správy.

**Tab č.1: Medziročné porovnanie tržieb**

Účet tržieb	2017	2016
601 100 Tržby za vlastné výrobky RV	448 548,64	436 433 09
601 200 Tržby za vlastné výrobky ŽV (mlieko)	849 609,83	633 033,86
601 250 Tržby za predaj zvierat	59 517,70	74 089,20
601 500 - 601 900 Tržby za mäso a mäsové výrobky	348 556,41	383 815,67
604 600 Tržby za tovar	208 925,78	189 756,79
602 300 – 602 702 Tržby za služby	68 080,99	63 607,54
641 XXX, 642 100 – Tržby z predaja DLHM a materiálu	93 671,75	110 518,64

Tržby z predaja produktov rastlinnej výroby zaznamenali mierny nárast o 12 115,55 €, no ich výška nenaplnila ani plánovanú hodnotu tržieb za tržné plodiny, ktorá mala byť 464 000 €. Dôvodom bol výpadok v tržbách repky olejnej. Tržby z predaja surového kravského mlieka, vzrástli medziročne o 216 575,97 € ako pozitívny dôsledok zvýšenej produkcie surového kravského mlieka. Tržby za predaj mäsa a mäsových výrobkov a tržby za predaj tovaru, ktoré sa spoločne podieľajú na hospodárskom výsledku strediska bitúnok medziročne poklesli o 73 37,08 €. Tržby z prenájmov družstevných nehnuteľností, ktoré sú zaúčtované na účtoch skupiny 602 predstavovali 68 080,99 €, čím vzrástli oproti tržbám za služby roku 2016 o 4 473,45 €.

### Pomerové ukazovatele

#### Likvidita

Likvidita okamžitá =  $\frac{\text{obežný majetok} - \text{zásoby} - \text{krátkodobé pohľadávky}}{\text{krátkodobé záväzky}}$

$$\text{Likvidita okamžitá} = \frac{1\,762\,443 - 1\,100\,330 - 649\,736}{1\,556\,835} = \frac{12\,377}{1\,556\,835} = \mathbf{0,01}$$

Likvidita bežná =  $\frac{\text{obežný majetok} - \text{zásoby}}{\text{krátkodobé záväzky}}$

$$\text{Likvidita bežná} = \frac{1\,762\,443 - 1\,100\,330}{1\,556\,835} = \frac{662\,113}{1\,556\,835} = \mathbf{0,43}$$

Likvidita celková =  $\frac{\text{obežný majetok}}{\text{krátkodobé záväzky}}$

$$\text{Likvidita celková} = \frac{1\,762\,443}{1\,556\,835} = \mathbf{1,13}$$

#### Finančné ukazovatele

$$\text{Zadĺženosť celková} = \frac{\text{záväzky celkom} \times 100}{\text{majetok celkom}} = \frac{2\,804\,191 \times 100}{5\,578\,161} = \mathbf{50,27 \%}$$

$$\text{Finančná samostatnosť} = \frac{\text{vlastné imanie} \times 100}{\text{majetok celkom}} = \frac{2\,696\,737 \times 100}{5\,578\,161} = \mathbf{48,37 \%}$$

$$\text{Podiel vlastných a cudzích zdrojov} = \frac{\text{vlastné imanie}}{\text{záväzky celkom}} \times 100 = \frac{2\,696\,737}{2\,804\,191} \times 100 = \mathbf{96,17\%}$$

$$\text{Finančná stabilita} = \frac{\text{vlastné imanie} + \text{dlh. záv.}}{\text{majetok celkom}} \times 100 = \frac{2\,696\,737 + 371\,910}{5\,578\,161} \times 100 = \mathbf{55,01\%}$$

**Tab č.2: Pomerové ukazovatele**

Názov ukazovateľa	2017	2016
Likvidita obežná	0,01	0,01
Likvidita bežná	0,43	0,16
Likvidita celková	1,13	1,06
Zadĺženosť celková (v %)	50,27	44,09
Finančná samostatnosť (v%)	48,34	53,71
Podiel vlastných a cudzích zdrojov (v %)	93,17	121,82
Finančná páka vlastného imania	55,01	60,39

### Podnikateľská činnosť

#### **Stredisko 100 Rastlinná výroba**

Stredisko rastlinnej výroby vykonávalo svoju činnosť v roku 2017 na rozlohe 1 565,55. Táto výmera sa neustále mení, v dôsledku prijímania pôdy vrátenej naspäť do poľnohospodárskeho družstva ako aj v dôsledku poklesov na základe žiadostí o vrátenie pôdy majiteľom. PD bolo počas roka ohrozované drobnými podnikateľmi a inými agro spoločnosťami, ktoré nepretržite vyvíjajú tlak a bez nároku na pôdu žiadajú o jej vydanie. Poľnohospodárske družstvo tento rok nevydalo žiadnu pôdu a stredisko rastlinnej výroby aktívne pracuje na zazmluvňovaní kompletnej výmery užívanej poľnohospodárskej pôdy. Zároveň je neustále sledovaný legislatívny vývoj v tejto oblasti, ktorý nás od mája 2018 zaväzuje k zmenám v zmluvných vzťahoch s našimi prenajímateľmi tak, aby sme v súlade so zákonom splnili podmienky prenájmu a udržali pre potreby hodpoárenia pôdy v našom užívaní celú obhospodarovanú výmeru.

Z celkovej výmery užívanej v roku 2017 bolo 878,46 ha ornej pôdy a 687,09 ha lúk a pasienkov.

Rok 2017 rovnako ako rok 2016 je možné na stredisku rastlinnej výroby celkovo hodnotiť pozitívne. Nadpriemerné úrody boli dosiahnuté v hustosiatych obilninách a kukurici. Priemerné úrody tak, ako to vidieť v tabuľke pod textom boli dosiahnuté v pestovaní repky olejnej a zemiakov. Výnosy jednotlivých plodín, hlavne repky olejnej a kukurice boli výrazne ovplyvnené zverou. Z celkovej výmery repky 236,18 ha bolo čiastočne zničených lesnou zverou 41,07 ha a pri kukurici došlo k cca 25% výpadku na parcele Hniliská vrchné, kde rovnako plodinu likvidovala lesná zver. Tento stav sa družstvo nepretržite snaží riešiť komunikáciou a spolupracou s lesnými a poľovnými združeniami, ktoré majú v našom území poľovný revír. Poľovné združenia osádzajú pachové zábrany, prikrmujú lesnú zver (k čomu prispieva aj PD odpadovými zemiakmi, resp. odpadovou senážou), stavajú krmelce ako záchytné miesta pre zver v lese. Dôležité však je, aby aj vláda SR zaujala k danému problému (nie len Liptova, ale celého Slovenska) stanovisko a legislatívne upravila množstvá zvery v lesoch.

Z hospodárskeho hľadiska zaznamenalo stredisko rastlinnej výroby v roku 2017 pokles a jeho hospodársky výsledok predstavoval 4 653,39 €. Pokles je dôsledkom už spomínaných výpadkov v produkcii repky olejnej a kukurice na zrno.

**Tab č.3: Produkcia plodín RV 2016/2017**

Plodina	Osiate ha	Celková produkcia semena v t	Priemerná produkcia semena v t
Jačmeň ozimný	101,13	527,96	5,220
Repka olejná ozimná	236,18	493,64	2,09
Pšenica jarná	43,39	208,640	4,864
Pšenica ozimná	189,39	1182,060	6,241
Ovos siaty	31,14	136,16	4,37
Sója fazuľová	27,59	35,24	1,28
Kukurica na zrno	66,73	293,49	4,40
Kukuričná siláž	139,90	4916,700	35,144
Zemiaky konzumné	5,34	122,80	22,996
Trávna senáž		1961,040	
Slama stelivová		611,660	
Slama krmna		270,51	

Napriek dosiahnutej úrode zemiakov 122,8 t problémom ostáva triedenie a následný odbyt. Prvýkrát v roku 2017 bolo triedenie zabezpečené väzňami z Ústavu na výkon trestu odňatia slobody. Je však aj naďalej problém umiestniť produkciu na trhu aspoň vo výške výrobných nákladov a tak sa do ďalšieho roka družstvo rozhodlo zemiaky nezaradiť do osevného plánu.

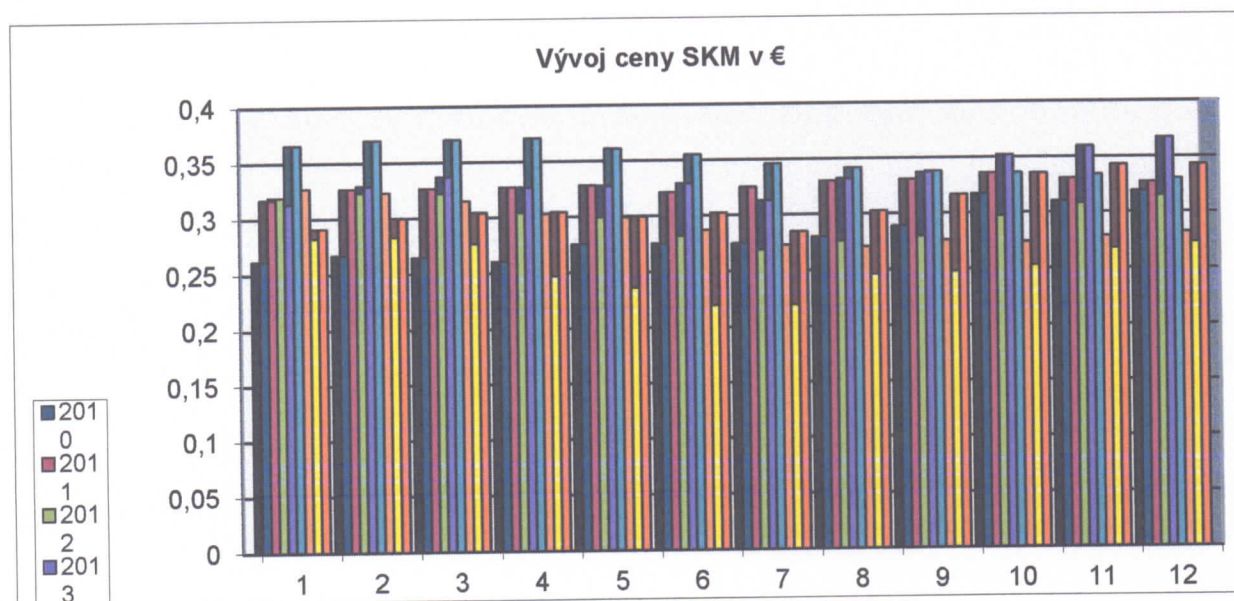
Odmenou za výsledky strediska bolo aj umiestnenie v súťaži Liptovskej poľnohospodárskej a potravinárskej komory na treťom mieste spomedzi členov LPPK v pestovaní zemiakov s úrodou 22,996 t/ha.

### **Stredisko 200 Živočíšna výroba**

Po zrušení kvót na produkciu kravského mlieka v jednotlivých krajinách Európskej únie sa ceny výkupu mlieka naviazali na trhy v rámci Európskej únie. Cena spotového mlieka v Európe, tak diktovala aj cenový vývoj na Slovensku počas roka 2017. PD Lisková - Sliache realizovalo dodávky produkovaného surového kravského mlieka do Tatranskej mliekárne v roku 2017 priemerne za 0,30 €/l čo bolo o 0,05 €/l viac ako v roku 2016. V grafe je ukázaný cenový vývoj od roku 2010. Celkovo je možné hodnotiť podmienky v chove dojníc v roku 2017 ako lepšie, oproti roku 2016. PD považuje aj naďalej dojnice a produkciu kravského mlieka za svoj hlavný výrobný program.

Stredisko živočíšnej výroby ukončilo rok 2017 so stratou 46 901,99 €. Medziročne došlo k zlepšeniu hospodárskeho výsledku o 95 589,27 €. Pozitívny vplyv na hospodársky výsledok mala produkcia SKM (celková produkcia za rok 2017 bola 2 836 349 litrov – z toho odpredané 2 794 349 litrov). Medziročný odpredaj SKM stúpol o 301 922 litrov a súčasne s nárastom ceny o päť centov sa prejavil na zlepšení hospodárskeho výsledku. V roku 2017 zápasilo stredisko ŽV od mája s problémom poklesu obsahu tukov v prosukovanom mlieku. Do riešenia tejto otázky boli okrem zamestnancov PD zapojení aj externí pracovníci v oblasti výživy, v oblasti laboratórnych rozborov ako aj mimoriadna kontrola z mliekárne. Výsledkom je denný monitoring zložiek mlieka v prostredí mliekárne a informovanosť strediska ŽV na dennom základe.

**Graf č.2: Vývoj ceny SKM v mesiacoch rokov 2010 – 2017**



V lete 2017 PD zakúpilo na dvor v Strednom Sliachi koster na meranie sušiny vyrobených objemových krmív a sitá na hodnotenie správnej štruktúry TMR, zmiešanej krmnej dávky pre dojnice. Tieto prístroje napomáhajú v správnom namiešaní krmnej dávky a následnej minimalizácii výkyvov v zložkách ako aj v objeme produkcie. V marci 2018 prebehla na PD bonitácia chovu HD, čo je zhodnotenie výsledkov v chove dojníc za rok 2017. Čo sa týka dojivosti, tak sme uzavreli úžitkovosť za laktáciu na dojnicu 8063 l, čím sme skončili na 5. mieste v okrese LM a RK. Taktiež sme dosiahli najlepšie medziobdobie, to je 370 dní, čo je najlepší výsledok v okrese. Aby aj naďalej dochádzalo k zlepšovaniu welfare zvierat boli koncom roka 2017 na hospodársky dvor v Strednom Sliachi zakúpené napájačky (5ks), ktoré nahradili pôvodné miskové a skvalitnili tak podmienky chovu dojníc na PD.

V roku 2017 sa PD nepodarilo zrealizovať opravu teľatníka na dvore v Strednom Sliachi, o ktorej bolo informované v minuloročnej výročnej správe, PD však naďalej opravu prejednáva s dodávateľmi a pripravuje sa na jej realizáciu v roku 2018. V roku 2018 plánuje PD na hospodárskom dvore v Strednom Sliachi kúpiť 5 headlockov na lepšiu manipuláciu s kravami a taktiež zakúpenie nového krmneho voza, ktorého dodávka sa predpokladá na apríl 2018.

Tržby za predaj SKM boli doplnené o výnos z tržieb za predaj živých zvierat, tie boli okrem predajov fyzickým osobám predané vo väčšom množstve nasledovne:

Ako jasne vidieť aj pri prehľade speňažovania živých zvierat je potrebné venovať zvýšenú pozornosť chovu kráv bez trhovej produkcie mlieka. Cieľom pre stredisko živočíšnej výroby do budúcnosti je navýšenie ich stavu, ako aj od roku 2018 zmena systému ich chovu na voľné pasenie v oplôtkoch na predpripravených, zmulčovaných pasienkoch v Turíku.

**Tab. 4: Predaj živých zvierat**

Odberateľ	ks	kategória zvierat	Priemerná realizačná cena za ks	celková cena v € bez DPH
Agro Marko, s.r.o., Martin	63	teľce	149,68	9 430,00
Ing. Ján Kmeť, Rimavská Sobota	12	teľce	165,00	1 980,00
POLIMEX, spol. s r.o., Zvolen	34	teľce od beztrh. kráv	425,17	14 455,70
LK-Servis, Partizánska Ľupča	18	1 ročné jalovice	794,44	14 300,00

### Stredisko 300 Mechanizácia

Hlavnou nákladovou položkou strediska mechanizácie ostáva spotreba PHM. V tabuľke je prehľad odzrkadľujúci porovnanie spotreby nafty v roku 2016 a 2017. Z uvedenej tabuľky vyplýva, že v roku 2017 došlo k zvýšeniu spotreby nafty o 6 446,28 l, vo finančnom vyjadrení ide o nárast nákladov na PHM o 16 620,70 €. Výrazný nárast je dôsledkom jesenných prác, ktoré neboli vykonané v optimálnom agrotechnickom termíne a museli tak byť realizované v jarných mesiacoch. Opätovne je preto nevyhnutné riešiť znižovanie spotreby nafty a s tým súvisiaci pokles nákladov na stredisku mechanizácie.

**Tab. 5: Porovnanie spotreby PHM v rokoch 2016 – 2017**

Mesiac	množstvo v l 2017	množstvo v l 2016	celková cena 2017 bez DPH v €	celková cena 2016 bez DPH v €	Plnenie plánu (150 000 €) na 2017 v %
január	8 632,00	8 405,40	7 733,94	6 451,17	
február	8 228,65	8 751,91	7 407,37	6 413,11	
marec	11 310,98	10 195,47	10 070,92	7 684,78	
apríl	14 233,51	12 882,28	12 669,67	9 963,58	
máj	20 923,14	12 218,34	18 126,83	9 834,11	
jún	15 488,62	16 180,84	13 024,35	13 585,09	
júl	14 794,68	13 995,24	12 365,69	11 565,65	
august	28 611,67	33 115,31	24 055,01	26 742,45	
september	16 501,10	27 375,54	14 169,05	22 577,21	
október	28 455,62	19 130,94	24 970,52	16 151,46	
november	16 738,14	16 843,65	15 217,42	14 151,52	
december	10 927,09	9 303,91	9 960,77	8 030,76	
<b>SPOLU</b>	<b>194 845,11</b>	<b>188 398,83</b>	<b>169 771,54</b>	<b>153 150,84</b>	<b>113,18</b>

**Priemerná cena bez DPH 2016: 0,813 €**

**Priemerná cena bez DPH 2017: 0,871 €**

Negatívny dopad na hospodársky výsledok strediska mechanizácie, ktorý je strata vo výške 21 924,70 € má tiež položka opravy strojov. Na túto nákladovú položku bola za rok 2017 vynaložených 29 672,18 €.

Pre rok 2018 sú plánované zakúpenia prídavných mechanizmov, ktorých nadobudnutie bude mať pozitívny vplyv na znižovanie nákladov ako pri práci našich pracovníkov a optimalizácii spotreby PHM tak pri využívaní služieb poľnohospodárskej techniky. V prvom kroku dôjde k zakúpeniu postrekovača s dĺžkou ramien 18 m a balíkovača slamy na okrúhle balíky,

ktorých príprava službou predstavuje minimálne 2,50 €/ks + DPH. Ročne je pre potreby živočišnej výroby nevyhnutné pripraviť cca 1 600 – 1 800 balíkov.

### Stredisko 420 Bitúnok

V roku 2017 dosiahlo stredisko bitúnok zisk vo výške 521,32 €. Aj napriek hospodárskemu výsledku strediska nie je možné sa s výsledkom uspokojiť, nakoľko stredisko neustále bojuje v cenovom ako aj kvalitatívnom konkurenčnom boji. Pravidelne výročná správa upozorňuje na nevyhnutnosť zaoberať sa otázkou, zvýšenia tržieb v maloobchodnej predajni v Ružomberku. V minuloročnej správe bolo apelované na potrebu úpravy fasády a vnútorného vybavenia predajne. V roku 2017 bola realizácia výmeny plastových okien na celom objekte ako na predajni, tak aj na všetkých priestoroch prenajímaných Pamiatkovému úradu. Neprebehla však úprava fasády a ani vnútorného vybavenia. V dobe keď mäso a mäsové výrobky z farmárskych predajní, a domácich chovov sa stávajú modernou súčasťou spotrebiteľského správania je nevyhnutné zaoberať sa úpravou priestorov v tomto duchu. V roku 2017 bol v predajni inštalovaný bankový terminál pre umožnenie platby bankomatovou kartou, ako aj všetkými druhmi stravovacích kariet, aj toto je dnes už nevyhnutnosť, ktorou sa družstvo snaží predajňu zatraktívniť a priblížiť zákazníkom.

Speňažovanie produkcie mäsa a mäsových výrobkov prebiehalo okrem vlastnej predajne družstva ako tradične cez zazmluvnených obdhodných partnerov, s ktorými boli nadviazané obchodné vzťahy na základe elektronických súťaží a verejných obstarávaní.

**Tab. 6: Predaj mäsa a mäsových výrobkov najväčším odberateľom**

Odberateľ	celková vyfakturovaná suma v € bez DPH
Kúpele Lúčky, a.s.	65 095,85
MIKONMIKULÁŠ, s.r.o.	37 889,19
Ústav na výkon trestu odňatia slobody, Ružomberok	26 977,71
Duge Catering, s.r.o.	25 147,36
Autokar ťažné zariadenia, s.r.o.	20 134,11
Bartoš Martin, Ružomberok	17 896,22
Koliba Bodega	16 209,71
SOŠ lesnícka	13 568,84
COOP Jednota, SD Liptovský Mikuláš	4 451,71

## II.II Vývoj stavu majetku a finančnej situácie v roku 2017

Vlastné zdroje krytia nákladov boli tak, ako po predchádzajúce roky dopĺňané o zdroje zo štátneho rozpočtu a z rozpočtu Európskej únie – o dotácie. Preklenutie časových nesúládov medzi podaním žiadostí o platbu a vyplatením štátnych podpôr boli kryté krátkodobými bankovými úvermi a kontokorentným úverom.

### Krátkodobé bankové úvery

Rovnako ako v predchádzajúcom období, tak aj v roku 2017 boli krátkodobou formou financovania PD preklenovacie úvery poskytnuté Slovenskou záručnou a rozvojovou bankou. Preklenovacie úvery poskytované na preklenutie časového nesúladu medzi podaním žiadosti o platbu a vyplatením podpôr od PPA boli tak ako v minulosti ručené legislatívne nárokovateľnými dotáciami. Úvery, ktoré boli PD poskytnuté v roku 2017 boli realizované do výšky 90% vyplatenej sumy podpory za posledné obdobie predchádzajúceho obdobia žiadosti o úver. Zazmluvnená úroková sadzba na preklenovacie úvery zo SZRB ovplyvňovaná úrokovou sadzbou vo výške sadzby EURIBOR fixnej pre 6 mesačné depozitá s odchýlkou:

- pre úver 273682 – 2016 z 12.08.2016 +2,7 % p.a.
- pre úver 285683 – 2017 z 11.09.2015 +2,4 % p.a.,

Úverové prostriedky na pokrytie prevádzkových nákladov na začiatku roka 2017 boli zabezpečené úverom poskytnutým na základe úverovej zmluvy č. 273682 – 2016. Istina úveru predstavovala v súlade s úverovou zmluvou 514 000,- €. Úver bol použitý na pokrytie prevádzkových nákladov PD, doplatenie miezd zamestnancov a zníženie záväzku voči Sociálnej poisťovni a Všeobecnej zdravotnej poisťovni. Celá výška istiny úveru bola splatená po obdržaní dotácií za rok 2017 od platobnej agentúry až v marci 2018.

Splátka uvedeného bankového úveru bola prevedená z nasledovných dotácií:

- Výška dotácie jednotná platba na plochu -	206 032,79 €
- Výška dotácie na postupy prospešné pre klímu-	110 705,88 €
- Výška dotácie platba na dojnice -	101 675,19 €
- Výška dotácie platba na výkrm hov. dobytky-	1 022,78 €
- <u>Výška dotácie podpora pre obl. s prír. obmrdeniami.-</u>	<u>128 145,19 €</u>
	<b>547 581,83 €</b>
- <u>Splátka istiny úveru č. 273682 - 2016</u>	<u>- 514 000,00 €</u>
<b>Spolu(vol'né finančné prostriedky)</b>	<b>33 581,83 €</b>

Opäť ako aj v roku 2016 Slovenská záručná banka nastavila podmienky žiadostí o preklenovacie úvery tak, že bolo možné požiadať o úverové prostriedky na rok 2018 už v auguste 2017. Úver nám bol predschránený, dňa 10.09.2017 bola so Slovenskou záručnou a rozvojovou bankou uzatvorená úverová zmluva č. 285683 - 2017, ktorej predmetom je preklenovací úver ručený dotačnými titulmi jednotná platba na plochu, platba na poľnohospodárske postupy prospešné pre klímu a životné prostredie, platba na kravy chované v systéme s trhovou produkciou mlieka a platby pre vybrané oblasti s prírodnými alebo inými obmedzeniami, platba na výkrm vybraných kategórií hovädzieho dobytky. Schválená výška úveru predstavovala 520 000,00,- €. Súčasťou úverovej zmluvy bol záväzok, poskytnutia prostriedkov až po splatení kompletnej istiny a príslušenstva úverovej zmluvy 273682 – 2016.

Tab č.7: Prehľad krátkodobých bankových úverov v roku 2017

Názov banky	Druh aktívneho obchodu	Dátum uzatvorenia aktívneho obchodu	Dátum splatnosti aktívneho obchodu	Výška poskytnutého aktívneho obchodu v €	Zostatok obchodu v € - istina (stav k 31.12.2017)	Druh zabez.	Výška úrokovej sadzby v % p.a.	Poznámka
Slovenská záručná a rozvojová banka, a.s.	úver na preklenutie nedostatku finančných prostriedkov spôsobeného časovým nesúladom medzi podaním žiadosti o podporu v poľnohospodárstve prostredníctvom PPA a jej vyplatením formou priamych platieb – platba na plochu. (AU 231 003)	12.08.2016	30.06.2018	514 000,00	411 302,03	Zmluva o zriadení záložného práva k pohľadávke z účtu č. 273682 - 2016	variabilná úroková sadzba vo výške sadzby EURIBOR fixnej pre 6 mesačné depozitá s odchýlkou vo výške 2,70% p.a.	SPLATENÉ! 03/2018
Slovenská záručná a rozvojová banka, a.s.	úver na preklenutie nedostatku finančných prostriedkov spôsobeného časovým nesúladom medzi podaním žiadosti o podporu v poľnohospodárstve prostredníctvom PPA a jej vyplatením formou priamych platieb – platba na plochu. (AU 231 005)	11.09.2017	30.06.2019	520 000,00	364 000,00	Zmluva o zriadení záložného práva k pohľadávke z účtu č. 285683 - 2017	variabilná úroková sadzba vo výške sadzby EURIBOR fixnej pre 6 mesačné depozitá s odchýlkou vo výške 2,40% p.a.	

## Spotrebné úvery a leasingy

V máji 2017 sa podarilo družstvu doplatiť záväzok za chladiarenský automobil na bitútku a kŕmny voz DESILMIX používaný na dvore v Strednom Sliachi. Neustále používanie spôsobilo opotrebovanie kŕmneho voza natoľko, že v apríli 2018 sa predpokladá jeho odpredaj spoločnosti FONTANA, s.r.o. a od rovnakej spoločnosti dodávka nového, väčšieho kŕmneho voza.

**Tab č.8: Prehľad krátkodobých bankových úverov v roku 2017**

Názov spoločnosti/ druh zmluvného vzťahu	Obstaraný majetok	Dátum uzatvorenia	Dátum splatnosti	Výška poskytnutého obchodu	Zostatok k 01.01.2017	Zostatok k 31.12.2017	Druh zabezpečenia	Výška úrokovej sadzby
S Slovensko Leasing – zmluva o finančnom prenájme - leasingu 5041300251	Kŕmny a miešací voz DESILMIX 90/3 (AU 474 001 474 101)	01.07.2013	10.06.2017	32 800,00	5 552,13	0,00	-	6,9 % p.a.
IMPULS LEASING – Zmluva o spotrebnom úvere LZL/14/40169	Dacia Dokker Van 1,5dCi (AU 321 100)	13.05.2014	14.05.2017	9 825,00	3 275,66	0,00	zmluva o zabezpečovaní prevodom vlastníckeho práva č.ZPL/14/40169	1,98 %
S Slovensko Leasing – zmluva o úvere 5121400195	Teleskopický manipulátor CASE TX130-40 (AU 231 011 461 011)	07.07.2014	07.08.2019	85 440,00	47 629,91	29 801,23	dohoda o zmenkovom vyplňovaní práve	6,8 % p.a.
S Slovensko Leasing – zmluva o finančnom prenájme - leasingu 5041600009	Šmykom riadený nakladač CASE SR 175, Disková kosa NOVACAT 302, Zberací voz Pottinger FARO 6300 (AU 474 003 474 103)	18.01.2016	10.12.2019	72 000,00	45 462,77	29 318,24	dohoda o zmenkovom vyplňovaní práve	6,90 % p.a.
S Slovensko Leasing – zmluva o bezúčelovom úvere 5121600212	Peňažné prostriedky (AU 249 004)	19.09.2016	10.09.2019	42 000,00	39 890,19	25 561,60	dohoda o zmenkovom vyplňovaní práve	7,00 % p.a.
S Slovensko Leasing – zmluva o bezúčelovom úvere 5121700330	Peňažné prostriedky (AU 249 005)	18.12.2017	10.12.2020	34 560,00	0,00	34 560,00	dohoda o zmenkovom vyplňovaní práve	6,80 % p.a.

## Dotácie

Ostatné finančné výnosy v roku 2017 predstavovali podpory a dotácie zo štátneho rozpočtu SR. Do konca roka 2017 však PD obdržalo iba platby na zvieratá (dojnice, beztrhové kravy, výkrm býkov, životné podmienky zvierat). Jednotnú platbu na plochu, Platba na poľnohospodárske postupy prospešné pre klímu a životné prostredie, Platba pre oblasti s prírodnými znevýhodneniami, Úhrada finančnej disciplíny obdržalo až v marci roku 2018.

### **Chov a udržanie ohrozených druhov zvierat**

Stanovený počet zvierat 40 DJ x 200,00 €/DJ	8 000,00 €
Vyplatená podpora (AU 346 012)	<b>8 000,00 €</b>

### **Agroenvironmentálne – klimatické opatrenie**

Ochrana biotopov poloprirodných a prírodných trávnych porastov A, C, F, G	
Určená plocha ha 3,08 ha	535,92 €
Ochrana biotopov poloprirodných a prírodných trávnych porastov B, D, E	
Určená plocha ha 164,97 ha	14 406,83 €
Vyplatená podpora (AU 346 013)	<b>14 942,75 €</b>

### **Životné podmienky zvierat**

Stanovený počet zvierat	371,00 DJ x 130,00 € = 47 970,00 €
Zníženie vyplývajúce z nadhodnotenia 2,00 DJ x 260,00 €/DJ	
Vyplatená podpora (AU 346 012)	<b>47 710,00 €</b>

### **Platba na kravy chované v systéme s trhovou produkciou mlieka**

Stanovený počet zvierat 370 ks	
Podpora pred krátením	103 078,30 €
Miera úprav	1 403,11 €
Priznaná podpora	101 675,19 €
Vyplatená podpora (AU 346 003)	<b>101 675,19 €</b>

### **Jednotná platba na plochu**

V roku 2016 bola žiadosť o jednotnú platbu na plochu podaná na 1 566,85 ha.

Deklarovaná plocha 1 566,85 ha	
Určená plocha 1 565,75 ha	
Priznaná podpora pred krátením	212 229,83 €
Zníženie nad 150 000 €	3 104,05 €
Miera úprav	2 944,00 €
Vyplatená podpora (AU 346 002)	<b>206 032,79 €</b>

### **Platba na poľnohospodárske postupy prospešné pre klímu a životné prostredie**

Výmera pre ekologizačnú platbu 1 566,85 ha	
Suma zodpovedajúca výmere	112 264,28 €
Miera úprav	1 558,40 €
Vyplatená podpora (AU 346 005)	<b>110 705,88 €</b>

### **Platba na výkrm vybraných kategórií hovädzieho dobytku**

Nahlásený počet	14 ks	
Nahlásený počet DJ	5,60 DJ	
Podpora pred krátením		1 123,62 €
Miera úprav		100,84 €

Vyplatená podpora (AU 346 008) 1 022,78 €

#### Platba pre oblasti s prírodnými znevýhodneniami

Určená plocha	H1 OP	837,46 ha	
Podpora pred krátením			65 713,31 €
Zníženie z uplatnenia degresivity			14 896,02 €
Určená plocha	H1 TTP	686,62 ha	
Podpora pred krátením			79 204,23 €
Zníženie z uplatnenia degresivity			3 546,39 €
Určená plocha	H4 OP	33,37 ha	
Podpora pred krátením			1 810,32 €
Zníženie z uplatnenia degresivity			470,68 €
Určená plocha	H2 OP	8,30 ha	
Podpora pred krátením			582,00 €
Zníženie z uplatnenia degresivity			151,32 €
Vyplatená podpora (AU 346 004)			128 145,19 €

#### Úhrada finančnej disciplíny

Vyplatená podpora (AU 346 014) 5 605,22 €

#### Veľké dobyčie jednotky

Býky, voly, jalovice nad 24 mesiacov	122	VDJ	
Hovädzí dobytok od 6 do 24 mesiacov	181,8	VDJ	
Teľatá do 6 mesiacov	37,4	VDJ	
Individuálne referenčné množstvo mlieka	397,102	VDJ	
Dojčiacie kravy nad 24 mesiacov	49	VDJ	
Priznaný počet DJ	24,8 VDJ x	91,00 €/VDJ	
Naddeklarácia	0	VDJ	
Priznaná podpora			2 256,80 €
Vyplatená podpora (AU 346 001)			2 256,80 €

### III. Organizačná štruktúra a zamestnanosť

V roku 2017 pracovalo na PD priemerne 67 zamestnancov v trvalom pracovnom pomere, z ktorých bolo 20 žien. Problémom je počet práce schopných pracovníkov, ktorých je dlhodobo cca o 5 menej, ako ich je evidovaných v pracovnom pomere. Žiaľ zdravotný stav niektorých zamestnancov im dlhodobo nedovoľuje vykonávať ich prácu. Ku koncu roka 2017 bolo z celkového počtu zamestnancov 63 bolo 30 zamestnancov vo veku 55 a viac rokov. V roku 2017 odišlo do dôchodku až sedem zamestnancov, niektorý z nich aj naďalej na družstev pracuju, s odchodom iných sa družstvo muselo vysporiadať prijatím nových zamestnancov, alebo prerozdelením ich práce medzi pracujúcich. Do starobného dôchodku odišli: Kelčík Anton, Mráz Karol, Šimček Ján, Ing. Dušan Štefaničiak, Švárna Oľga, Vengrinová Mária a Venit Ján. Pozitívnu je informácia, že oproti deviatim zamestnancom do 35 rokov v roku 2016 ich počet za rok 2017 opäť stúpil na 11. Dnes môžeme konštatovať, že na každom stredisku máme zastúpených ako skúsených zamestnancov, ktorí poznajú podmienky nášho PD, jeho chotár a strojové vybavenie, tak aj mladých, ktorí získavajú skúsenosti a čerpajú nové vedomosti prácou na našom družstve a zároveň na školeniach a seminároch ako na Slovensku, tak aj v zahraničí. Dlhodobo na PD pracujú 3 ZTP zamestnanci. Priemerná mzda v roku 2017 bola 804,62 €. Nárast priemernej mzdy je aj dôsledkom nárastu minimálnej mzdy v Slovenskej ekonomike zo 405,00 € v roku 2016 na 435 € v roku 2017.

#### IV. Návrh podnikateľského plánu na rok 2018

Pri tvorbe plánu sa vedenie PD zaoberalo predpokladom ceny spoločného mlieka na trhu, ktoré predikuje cenu SKM na rok 2018 vo výške 0,30 €/l. Prihliadac na družstevné výrobné kapacity, výmeru nami obhospodarovanej pôdy a ľudské zdroje bolo možné vytvoriť nasledujúci plán.

##### Rastlinná výroba

V roku 2018 bude stredisko rastlinnej výroby obhospodarovať 1 562,27 ha verifikovanej poľnohospodárskej pôdy. Výmera verifikovanej pôdy sa môže zmeniť na základe verifikačných máp, ktoré budú PD dodané od Poľnohospodárskej platobnej agentúry.

##### Návrh plánu výroby a produkcie

Druh	ha	produkt	Výroba v t
Pšenica ozimná	159,95	zrno	960,00
Pšenica jarná	127,17	zrno	630,00
Ovos siaty jarný	38,54	zrno	135,00
Jačmeň ozimný	78,89	zrno	390,00
Repka ozimná	209,82	semená	630,00
Repka jarná	8,23	semená	21,00
Ľan siaty	14,42	semená	30,00
Hrach siaty	16,50	bôby	30,00
Kukurica na siláž	156,47	zelená hmota	6 000,00
Kukurica na zrno	23,70	zrno	200,00
Lucerna	26,89	zelená hmota	810,00
Pôda ležiaca úhorom	17,03	-	-
Lúky	210,18	zelená hmota	4 300,00
Pasienky	482,71	zelená hmota	6 800,00

Na úseku rastlinnej výroby predpokladáme v roku 2017 dosiahnuť tieto tržby z predaja produkcie:

Druh	Množstvo na predaj	Tržby v €
Obiloviny	1 100 t	140 000,00
Repka olejná	651,00 t	227 850,00
Kukurica na siláž, zrno	1 500,00 t	55 500,00
Ľan	30,00 t	33 000,00
<b>Spolu:</b>		<b>456 350,00</b>

## Živočišna výroba

Na tomto úseku činnosti predpokladáme dosiahnuť tieto stavy, úžitkovosť a výrobu.

### Stavy hospodárskych zvierat

	MJ	Plán 2018	Priemer roku 2017	Rozdiel
HD spolu	ks	850	803	+47
z toho dojnice	ks	375	372	+3
Výkrm býkov	ks	20	0	+20
Kravy BTPM	ks	55	62	-7
Jalovice 12-24 mes.	ks	200	149	+51
Teľatá do 12 mes.	ks	230	220	+10

### Úžitkovosť hospodárskych zvierat

	MJ	Plán 2018	Skutočnosť 2017	Rozdiel
Výroba mlieka na 1 dojnicu	l	8 500	8 063	+ 437
Prírastok HD ks/deň	kg	0,75	0,72	+ 0,03
Odstav teliat	ks	410	412	- 2

### Výrobné úlohy

	MJ	Plán 2018	Skutočnosť 2017	Rozdiel
Výroba mlieka	l	3 187 500	2 836 349	+
Liahnutie teliat	ks	420	412	+ 8
Výroba mäsa HD	t	120	101,7	+ 18,3

### Predaj výrobkov ŽV

	Plán 2018	Skutočnosť 2017	Rozdiel
Mäso HD t	115,0	114,0	+ 1,0
Mlieko (mliekareň + automat + priamy predaj)	3 123 750	2 794 349	+
Mlieko na dojnicu	8 330	7 512	+ 437

### Bitúnok

S prihliadnutím na vývoj portfólia odberateľov, na presadzovanie sa na lokálnom trhu mäsa a mäsových výrobkov boli tržby pre rok 2018 naplánované vo výške 650 000,- €. Dlhodobý prebieha na bitúnku regulácia nákladov, s pokračovaním čoho sa počítalo aj pri stanovení nákladov na rok 2018 na úrovni 552 000,- €. Pri rešpektovaní nákladovej a výnosovej strany by obchodná marža strediska 420 tak bola na úrovni 98 000,- € .

## Celodružstevný plán na rok 2018

Hlavné ekonomické ukazovatele družstvo plánuje v týchto číslach:

Tržby za predaj mäsa	650 000,- €
Tržby za predaj vlastných výrobkov	1 393 000,- €
Tržby za predaj zvierat	90 000,- €
Tržby za služby	75 000,- €
Zmena stavu zásob	60 000,- €
Ostatné prevádzkové výnosy	1 075 000,- €
Vnútropodnikové výnosy	300 000,- €
<b>Výnosy spolu:</b>	<b>3 643 000,- €</b>
Spotreba materiálu	1 000 000,- €
Spotreba energie	90 000,- €
Náklady za predaný tovar	200 000,- €
Služby	170 000,- €
Osobné náklady	820 500,- €
Dane a poplatky	30 000,- €
Odpisy HIM	340 000,- €
Finančné náklady	55 000,- €
Ostatné prevádzkové náklady	670 500,- €
Vnútropodnikové náklady	300 000,- €
<b>Náklady spolu:</b>	<b>3 613 000,- €</b>
<b>Hospodársky výsledok</b>	<b>30 000,- €</b>

Úlohy, ktoré boli v podnikateľskom pláne obsiahnuté bude PD plniť počas roku 2018 prostredníctvom 63 pracovníkov v trvalom pracovnom pomere, pričom plánovaný priemerný zárobok na rok 2018 predpokladá PD na úrovni 816,- €.

**Porovnanie produkcie surového kravského mlieka január - december 2016/ január - december 2017**

	01/2016	02/2016	03/2016	04/2016	05/2016	06/2016	07/2016	08/2016	09/2016	10/2016	11/2016	12/2016	01 - 12/2016
Predaj SKM (v l) mliekareň + automat + priamy predaj	218 814,5	210 467,0	236 408,5	217 607,5	222 450,0	198 914,5	197 104,5	189 378,0	185 810,0	188 933,25	191 812,5	234 727,5	2 492 427,75
Priemerná dojivosť na dojnica	18,77	20,44	20,62	19,48	19,22	17,62	16,76	16,20	16,70	16,53	17,27	21,26	18,41
Priemerná cena mliekareň v EUR (SK)	0,2825	0,283	0,2767	0,247	0,236	0,220	0,220	0,246	0,248	0,253	0,2679	0,273	0,25
Tržby TAMI automat pr. pr. Leštiny	59 810,78 1 900,00 1 345,42 0,00	59 669,58 2 274,54 1 674,35 0,00	61 959,50 3 000,90 2 674,70 0,00	51 662,24 2 152,00 1 750,50 0,00	48 736,19 2 138,34 1 789,66 0,00	41 595,95 2 081,59 2 471,80 0,00	33 239,77 1 922,69 2 555,79 9 781,20	24 493,00 1 688,96 1 466,40 19 038,51	25 700,06 1 604,89 665,11 18 183,15	30 423,21 1 803,36 450,63 17 182,80	44 803,98 2 183,74 778,38 4 882,41	61 974,46 2 406,14 830,12 0,00	544 068,72 25 157,15 18 452,86 69 158,07
	01/2017	02 /2017	03/2017	04/2017	05/2017	06/2017	07/2017	08/2017	09/2017	10/2017	11/2017	12/2017	01-12/2017
Predaj SKM (v l) mliekareň + automat + priamy predaj	240 324,0	218 586,5	260 023,0	255 033,5	240 875,0	223 065,0	225 907,0	230 907,0	219 685,0	218 173,5	217 681,0	244 088,5	2 794 349
Priemerná dojivosť na dojnica	21,00	21,15	22,98	23,35	21,75	20,57	20,61	20,71	20,52	20,51	20,65	22,05	21,32
Priemerná cena mliekareň v EUR (SK)	0,291	0,30	0,3041	0,304	0,2995	0,302	0,285	0,3025	0,3167	0,3354	0,3428	0,3461	0,3108
Tržby TAMI automat pr. Pr. Leštiny	68 577,81 1 678,56 407,26 0,00	63 675,48 2 209,76 470,70 0,00	76 963,19 2 105,3 569,54 0,00	74 655,75 3 202,45 749,75 0,00	69 965,28 2 263,40 696,82 0,00	65 142,00 2 345,80 400,84 0,00	54 772,00 1 922,00 587,00 8 959,0	60 759,60 2 197,80 582,27 17 503,16	64 750,68 2 011,00 567,00 4 256,00	70 781,95 2 134,90 533,80 0,00	72 017,43 2 664,40 657,27 0,00	79 929,32 3 448,40 1 672,00 0,00	821 990,49 28 183,77 7 894,25 30 718,16

**Prehľad spotreby elektrickej energie v € na jednotlivých hospodárskych dvoroch v roku 2017**

stredisko	I./2017	II./2017	III./2017	IV./2017	V./2017	VI./2017	VII./2017	VIII./2017	IX./2017	X./2017	XI./2017	XII./2017	Celkom
Lisková v €	2 968,49	2 634,87	3 074,05	2 505,59	2 291,01	2 075,01	2 058,00	2 183,61	2 255,90	2 442,77	2 605,33	2 775,70	29 870,33
odobraté množstvo kWh 2017	24 856	22 630	25 039	21 199	26 212	15 367	14 597	16 507	17 048	19 943	21 919	23 824	249 141
Stredný Sliach v €	5 158,37	4 226,25	3 843,05	3 396,43	2 667,32	2 143,66	2 158,78	2 122,78	2 249,38	2 949,83	3 788,31	4 273,04	38 977,20
odobraté množstvo kWh 2017	56 870	45 663	36 284	36 378	23 221	20 715	20 817	17 164	18 587	26 312	35 626	40 951	378 588
Vyšný Sliach v €	124,64	133,29	143,42	165,77	190,70	188,77	196,91	194,90	176,98	176,08	157,62	155,23	2 004,31
odobraté množstvo kWh 2017	306	416	493	730	1 010	993	1 344	1 054	861	855	649	624	9 335

## Výsledok podniku

Čiastka	Rok		Mesiac
	2016	2017	
1. NAKLADY	3 779 798,39	3 659 875,21	
101 - Materiál	1 369 364,88	1 344 604,58	
102 - Energie	87 271,77	90 239,04	
103 - Tovar	186 261,12	206 255,52	
104 - Služby	202 653,82	247 849,40	
105 - Mzdy	591 439,83	606 080,27	
106 - Poistné a ...	196 130,45	202 555,99	
107 - Dane a p...	31 769,34	24 219,30	
108 - Iné prevá...	124 104,06	104 016,17	
109 - Odpisy a ...	323 622,16	311 321,51	
110 - Finančné ...	57 517,21	31 856,72	
112 - Ostatné n...	26 228,92	34 786,94	
117 - Vnútroo...	285 650,73	224 048,21	
118 - Vnútroo...	297 784,10	232 041,56	
2. VÝNOSY	3 793 937,76	3 573 389,81	
201 - Tržby	1 891 254,79	2 076 911,10	
205 - Zmena st...	168 473,21	-88 012,74	
206 - Zmena st...	4 105,67	-866,82	
213 - Ostatné v...	1 146 669,26	1 129 268,50	
215 - Vnútroo...	285 650,73	224 048,21	
216 - Vnútroo...	297 784,10	232 041,56	
3. HOSP.VYSL.	14 139,37	-86 485,40	
4. Ukazovatele	429 248,78	294 323,00	

## **Návrh na zúčtovanie výsledku hospodárenia**

Predstavenstvo PD navrhuje zúčtovať hospodársky výsledok za rok 2017 stratu vo výške 86 485,40 € na účet 429 neuhradená strata minulých rokov.

## **Udalosti osobitného významu, ktoré nastali po skončení účtovného obdobia**

Po skončení účtovného obdobia (2017), za ktoré bola vyhotovená výročná správa (dňa 11.04.2018) nenastali žiadne udalosti osobitného významu, ktoré by mali významný vplyv na účtovnú závierku zostavenú k 31.12.2017.

## **Vplyv Poľnohospodárskeho družstva Lisková – Sliache, družstvo na životné prostredie**

Činnosť účtovnej jednotky Poľnohospodárske družstvo Lisková – Sliache, družstvo nemá nepriaznivý vplyv na životné prostredie.

## **Predpokladaná budúca činnosť účtovnej jednotky**

Poľnohospodárske družstvo Lisková – Sliache, družstvo predpokladá, že bude pokračovať vo svojej činnosti aj v budúcom období.

## **Významné riziká a neistoty**

Činnosť PD Lisková – Sliache, je dlhodobo ohrozovaná nestálou cenou surového kravského mlieka, ktoré je našou hlavnou produkovanou surovinou a zároveň cenami rastlinných komodít. Ceny na európskych trhoch predpokladajú prepád hlavne v oblasti obilovín aj do roku 2018 nakoľko je zjavný ich prebytok.

Vypracoval: Ing. Ivana Maitner  
ekonóm PD



Ing. Dušan Štefaničiak  
predseda predstavenstva  
PD Lisková - Sliache

