



**výročná
správa**

2016

ZÁKLADNÉ ÚDAJE O SPOLOČNOSTI



Obchodný názov:

APC, s.r.o.

Sídlo:

**Areál ZTS č.924
018 41 Dubnica nad Váhom**

IČO:

36 324 817

IČ DPH:

SK2020116593

Dátum vzniku:

29.07.2002

Právna forma:

spoločnosť s ručením obmedzeným

Spoločníci:

**Ing. Bohumil ZLOCHA (vklad 1.726,08 €)
C II 92/51**

018 41 Dubnica nad Váhom

Ing. Vladimír KONÍK (vklad 1.726,08 €)

L.Svodobu 620/34

018 51 Nová Dubnica

Ing. Marian PODPERA (vklad 1.726,08 €)

Pod Brezinou 2254/53

911 01 Trenčín

Ing. Jozef BREZÁNI (vklad 1.460,53 €)

Farská 635/635

018 51 Nová Dubnica

Telefón:

00421-(0)42-448 5651

Fax:

00421-(0)42-448 5658

e-mail:

apc@apcsro.sk

web:

www.apcsro.sk

Základné imanie:

6.638,77 EUR

Priemerný počet zamestnancov za rok 2016:

35



ISO 9001
ISO 14001

BUREAU VERITAS
Certification



SPRÁVA O UPLYNULOM A PREDPOKLADANOM VÝVOJI PODNIKANIA

Rok 2016 sa zapíše do histórie spoločnosti jednoznačne ako **náročný**. Rozhodujúci program výroby komponentov koľajových vozidiel priniesol prerušenie výroby v rámci, pre spoločnosť najdôležitejšej, realizovanej platformy. Zároveň ponúkol možnosť zapojiť sa v rámci tohto programu do nového významného projektu, ktorý sa však ukázal byť naozajstnou výzvou. A tak spoločnosť na rozdiel od predchádzajúcich rokov z obdobia 2014-2015, značne zložito bojovala s problémami vo viacerých oblastiach pracovného života.

Štruktúra spoločníkov a štatutárny orgán spoločnosti

Počas roku 2016 **nenastala** v štruktúre spoločníkov žiadna zmena. Nezmenil sa ich počet, a ani ich podiely na základnom imaní. Rovnako žiadna zmena oproti predchádzajúcemu obdobiu nenastala ani v organizačnej štruktúre spoločnosti. Činnosť spoločnosti riadil v pozícii štatutárneho orgánu jej konateľ. Túto funkciu počas celého roku 2016 zastával **Ing. Jozef BREZÁNI**.

Konateľ v rámci svojich kompetencií dohliadal na výkon pôsobnosti výkonného manažmentu, uskutočňovanie podnikateľskej činnosti spoločnosti a súčasne na jej hospodársko-ekonomický vývoj.

Hospodárenie v roku 2016

Najvýznamnejšie plánované ukazovatele

Najvýznamnejšie plánované ukazovatele pre rok 2016 sumarizuje tabuľka *Plán 2016* (údaje sú v tis. EUR).

Ukazovateľ	Plán 2016
Výnosy spolu	1.472,6
Náklady spolu	1.639,0
VH celkom	-166,4

Z pohľadu realizovaných obchodných komodít je situácia dlhodobo stabilná. Obchodne najvýznamnejšou plánovanou

komoditou boli aj v období roku 2016 *mechanicky opracované zvarané ocelové zostavy, dielce a konštrukcie*. Výrobky tohto charakteru sú vzhľadom na produktovú orientáciu a existujúce výrobné kapacity spoločnosti typovo najvhodnejšie a cielene vyhľadávané.

Obchodné vzťahy a tržby spoločnosti

Vzhľadom na očakávané prerušenie rozhodujúceho výrobného programu, plán počítal s významným medziročným poklesom tržieb na úrovni až **-40,5%**. Uvažoval so štyrmi významnými zákazníkmi (s plánovaným obratom nad 60.000 EUR). Dosiadnutá skutočnosť hovorí celkom o piatich takýchto odberateľoch.

Najväčší odberatelia spoločne vytvorili podiel **81,0%** na celkových tržbách. Plán tržieb bol splnený na **96,9%**.

Najväčší odberatelia za rok 2016 (s ročným obratom nad 60.000 EUR)

Odberateľ	% tržieb
Siemens AG Österreich	43,8
Siemens AG München	12,7
Herbold Meckesheim GmbH	10,9
Truxter, s.r.o.	7,2
AGMA, s.r.o.	6,4

Dominancia trhového sektora železníc je dlhodobá, bola potvrdená aj v roku 2016, aj keď značne menším podielom **56,5%** na celkových tržbách oproti minulým rokom.

V rámci železničných projektov bolo počas roku 2016 vyrobených spolu **2.136 ks** rôznych zvaraných podskupín a komponentov koľajových vozidiel. Od roku 2005, keď výroba pre železničný segment v podmienkach spoločnosti APC štartovala, bolo vyrobených už viac ako 15.000 ks takýchto podskupín a komponentov.

Rovnako ako v minulých rokoch bol rozhodujúcim zákazníkom **Siemens AG Österreich Wien**.

Pre tohto odberateľa sa realizovala sériová resp. opakovaná výroba v rámci až troch projektov.

Do 03/2016 bežala sériová výroba čelných stien v štyroch rôznych prevedeniach pre rýchlovlaky na báze Viaggio Comfort určených pre rakúskeho štátneho dopravcu ÖBB.

Rozsahom najvýznamnejším bol projekt v rámci elektríkovej platformy AVENIO.

Počas roku 2016 sa po prerušení netrpezlivo očakával štart nového projektu v rámci tejto platformy, ktorý nakoniec oproti plánu začal s trojmesačným sklzom až v 06/2016. Zároveň však boli dramaticky zmenené (sprísnené) požiadavky na kvalitu, ktoré vyvolali neprijemnosti tak v technickej či personálnej oblastiach ako aj v ekonomike spoločnosti. Výrobne bol projekt neustále v sklze, postupne rástla aj nervozita odberateľa. Jednalo sa o výrobu 3 zváraných podskupín pre karosérie nízko podlažných elektríkových vozňov (*Untergestell Mittelteil* a dve podzostavy *Dachabschluß*).



Súprava č.2808 nízko podlažnej elektríkovej súpravy platformy AVENIO na linke č.21 v Mníchove (D) (foto Frederik Buchleitner) a zváraná podskupina spodného rámu karosérie vozňa **UG Mittelteil** pre projekt platformy AVENIO v rovnacom prípravku.

Druhým najväčším odberateľom sa stal ďalší odberateľ z koncernu Siemens, a síce nemecký závod koncernu **Siemens AG München**.

Výrobne boli realizované zdánlivo jednoduché, avšak technologicky zradné zvárané komponenty *Gerüstträger* štyroch typorozmerov pre lokomotívy radu *Vectron*.

Pre spoločnosť tradičný zákazník, nemecký **Herbold Meckesheim GmbH**, podobne ako ďalší odberatelia mimo segmentu železníc zaznamenal medziročne rast obchodného obratu a udržal si pozíciu najväčšieho zákazníka mimo železničného sektora.



Granulátor SMS 80/160 (foto: www.herbold.com) a skriňa mlyna pre granulátor plastov série SMS po predmontáži.

Výrobne boli rovnako ako v minulých obdobiach realizované skrine drviča plastov strednej a väčšej typorozmerovej rady.

Poslednými dvoma významnými odberateľmi boli v roku 2016 spoločnosti TRUXTER, s.r.o. a AGMA, s.r.o. Zatiaľ čo AGMA, s.r.o. je už dlhodobým zákazníkom spoločnosti, spoločnosť TRUXTER, s.r.o. sa ním stáva (kontakt nadviazaný v roku 2013). Títo zákazníci vcelku významne vyťažovali počas roku 2016 disponibilné kapacity spoločnosti prostredníctvom zákaziek na výrobu rôznych predovšetkým však rámových konštrukcií. Obe spoločnosti sú subdávateľmi najmä pre nemeckých koncových zákazníkov. Výroba rámových konštrukcií a podobných podskupín najlepšie využíva výrobné kapacity spoločnosti (ručné

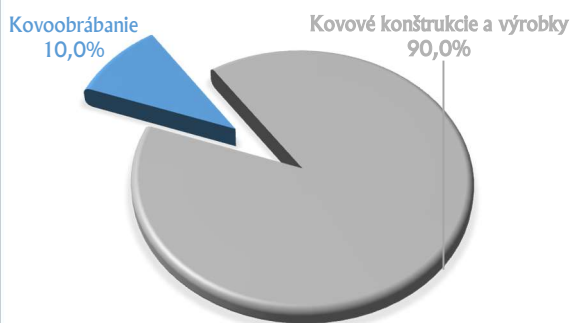
i strojných profesiách), je technicky zvládnutá a tvorí tak technologicky najvhodnejší doplnok k hlavným produktom spoločnosti.

Počet odberateľov medziročne klesol a dostal sa znova pod 60. Významný ročný obrat (vyšší ako 60.000 EUR) však dlhodobo dosahujú iba v priemere piati-šiesti z nich. Táto skupina dosahovala od roku 2011 viac ako 90%-ný podiel na celkových tržbách. Roky 2015-2016 sú z tohto pohľadu rokmi zmeny, nakoľko podiel klesol pod 90%-nú hladinu (iba 81,0% v roku 2016). Zostávajúcich 19,0% tržieb bolo v roku 2016 rozdelených medzi ďalších troch významnejších odberateľov (RKS, s.r.o. – 3,7%, Branson Ultrasonics, a.s. – 2,6%, Matador Industries a.s. – 2,4%) a potom veľké množstvo drobných odberateľov (najmä nájomcov náradia, prípadne záujemcov o ostrenie nástrojov a sporadických klientov služieb mechanického obrábania).

Komoditná skladba tržieb spoločnosti

Komoditnú štruktúru tržieb v roku 2016 charakterizuje graf č. 1.

Spoločnosť sa zaoberá s dvomi komoditami - **výroba kovových výrobkov (A)** a **poskytovanie služieb kovoobrábania (B)**.



Graf č. 1 – Podiel jednotlivých komodít na celkových tržbách v roku 2016

Súčasný trend preferuje kompletne zabezpečovanie výroby vrátane materiálu.

Export produkcie

Podiel tržieb smerovaných do zahraničia, sa medziročne znížil až o cca 15,0 percentuálnych bodov. Spoločnosť v priebehu roku 2016 exportovala **72,4%** svojich produktov. Exportný charakter spoločnosti trvá

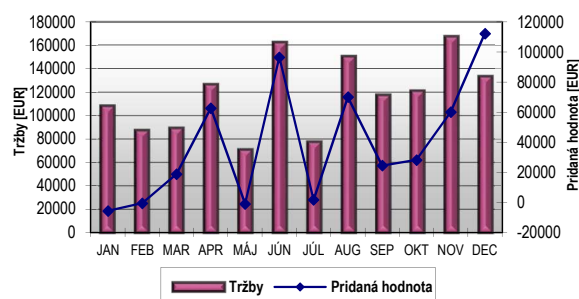
s prerušením už od roku 2005. Roky 2015-2016 poznačené prerušeniami v rámci programu výroby komponentov pre koľajové vozidlá trend rastu od roku 2010 zasa obrátili.

Vývoj tvorby pridanej hodnoty

Tvorba pridanej hodnoty sa medziročne prepadla a zaznamenala medziročný pokles indexom 0,59.

Za značným poklesom tvorby pridanej hodnoty v roku 2016 sú chýbajúce tržby a potom veľmi rozpačitý nábeh nového projektu v rámci platformy AVENIO, ktorý si popri predĺženom čase vyžiadaval aj extra náklady, a z nich mnoho jednoznačne neproduktívnych. Napriek vykonaným opatreniam sa nepodarilo medziročne stabilizovať prie-

Graf č. 2 – Vývoj mesačných tržieb a pridanej hodnoty počas roku 2016



mennú produktivitu práce z pridanej hodnoty a bol rovnako zaznamenaný jej pokles o viac ako 1.800 EUR/prac.

Vývoj tržieb a pridanej hodnoty počas roku 2016 zobrazuje graf č. 2.

Dramatický medziročný pokles zaznamenala aj priemerná mesačná tržba (temer o 86.000 EUR). Prítom prvých sedem mesiacov roku 2016 dosahovala v priemere iba 102.950 EUR, zlepšenie nastalo až od 08/2016.

Vývoj ZSNV

Plán predpokladal miernu zmenu stavu zásob nedokončenej výroby k 31.12.2016 a síce medziročné zvýšenie objemu rozpracovanosti o + 10.705 EUR. Plán kalkuloval s rozpracovanosťou v rámci nového projektu AVENIO a ku koncu roku 2016 s relatívne

nízkym stavom rozpracovanosti v aktívnych zákazkách mimo železničného programu. Dosažená zmena stavu zásob nedokončenej výroby však dosiahla úroveň viac ako +63.000 EUR.

Celkové výnosy spoločnosti

Výnosy ako celok dosiahli úroveň 1.482.316 EUR a boli mierne preplnené na úrovni **100,6% plánovaného objemu**.

Náklady spoločnosti

Náklady ako celok dosiahli úroveň 1.705.524 EUR. Spotreba nákladov prevýšila tempo tvorby výnosov, keď bola dosiahnutá spotreba na úrovni až **104,1% plánovaného objemu**.

Dosažené podiely hlavných druhov nákladov na celkových nákladoch spoločnosti v roku 2016 dokumentuje graf č.3.

Nákladovosť tržieb

Nákladovosť tržieb snímaná z pohľadu *materiálovo-energetickej náročnosti* dosiahla úroveň **28,3 %**. Voči plánovanej úrovni je to o 0,5 percentuálneho bodu viac

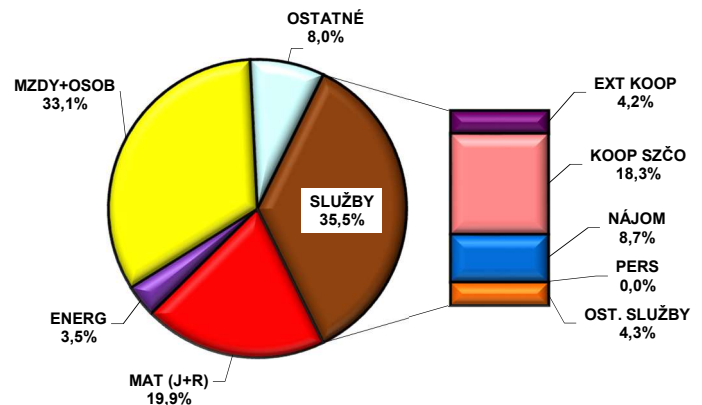
Hodnota za rok 2016 sa zaradila do trendu od roku 2011, ktorý jasne korešponduje so zmenou nákladovej štruktúry zákaziek, keď sa uskutočnila zmena orientácie na výrobu kovových konštrukcií, zostáv, podzostáv a dielcov, kde spoločnosť zabezpečuje aj potrebný materiál. Materiálovo-energetická náročnosť tržieb sa už šiesty rok pohybuje v úzkom pásme 27,4% až 29,4%.

V prípade *služieb* bol dosiahnutý rovnako medziročný rast, a to až o temer 3 percentuálne body. Náročnosť na úrovni **42,3 %** predstavuje prekročenie plánovanej hodnoty o takmer 4 percentuálne body. Služby predstavujú v rámci štruktúry nákladov najvýznamnejší druh. Voči plánu sa najviac odchyľili služby v podobe externých kooperácií, potom služby SZČO a najmä ostatné služby (odchýlka predstavuje spolu cca +2,4 percentuálneho bodu). Od roku 2013 sa nákladovosť tržieb z pohľadu služieb drží

v relatívne úzkom pásme 3 percentuálnych bodov medzi 39,2-42,2%.

Osobné náklady zaznamenali voči plánovnému objemu prečerpanie (105,8%). Dosažená mzdová náročnosť tržieb **40,1%** tiež prebehla plánovanú úroveň (36,7%). Voči predchádzajúcim rokom sa nákladovosť tržieb z pohľadu miezd v roku 2016 razantne zdvihla (cca +20 percentuálnych bodov). Treba však zároveň povedať, že rast bol spôsobený najmä vďaka radikálnemu poklesu tržieb.

Spomedzi iných významných položiek nákladov je možné spomenúť finančné náklady v podobe nákladových úrokov (úroky z lea-



Graf č.3 – Podiely najvýznamnejších druhov nákladov na celkových nákladoch spoločnosti v roku 2015

singovej zmluvy na obrábací stroj WFT 13 CNC a úroky z pôžičiek od bývalých a súčasných spoločníkov spolu).

Hospodársky výsledok spoločnosti

Očakávané prerušenie výroby v rámci hlavného výrobného programu bolo prenesené aj do plánu v podobe plánovanej straty. Výsledok hospodárenia sa vyvíjal nepriaznivo od samého začiatku roka 2016, už k 31.3.2016 bola evidovaná strata na úrovni 90% ročného plánu. V poslednom mesiaci roku najmä vzhľadom na dosiahnutú vysokú zmenu stavu rozpracovanosti klesla priebežne evidovaná strata na konečnú úroveň k 31.12.2016 **-223.208 EUR pred zdanením a -217.216 EUR po zdanení**. Plánovaná strata bola prekročená. Hlavné príčiny už boli spomenuté – trojmesačné

oneskorenie štartu nového hlavného výrobného projektu, pretrvávajúce technické a kvalitatívne problémy zabraňujúce dosiahnutie plánovanej kadencie a vznik značných s nimi spojených neproduktívnych nákladov.

Majetok, pohľadávky a záväzky

Objem *aktív* (netto) resp. *pasív* spoločnosti sa medziročne k 31.12. znížil, a to indexom 0,901. Isté posuny nastali v ich štruktúre, najmä v pasívach, kde je nutné konštatovať zásadné zhoršenie.

V rámci aktív zaznamenal medziročný pokles *neobežný majetok* (indexom až 0,337), a naopak *obežný majetok* medziročne narástol a to indexom 1,194.

Rast zaznamenali pritom temer všetky hlavné skupiny aktív – *zásoby*, *dlhodobé i krátkodobé pohľadávky*. Naopak zníženie zaznamenali *dlhodobý hmotný majetok (DHM)* a *finančné účty*.

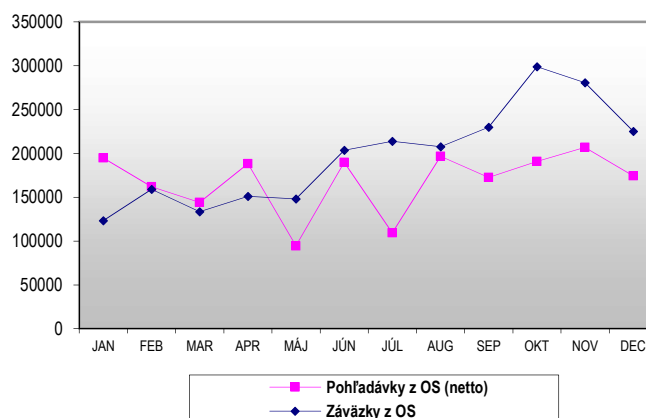
Medziročne výrazne kleslo *vlastné imanie spoločnosti* a dosiahlo zápornú hodnotu (index zmeny -1,22). *Celkové záväzky* zaznamenali významný medziročný rast indexom 1,507, a to najmä vďaka rastu objemu *krátkodobých záväzkov* a *bežných bankových úverov*.

Dlhodobé záväzky klesli indexom 0,106 (v rozhodujúcej miere sa jedná o záväzky z lízingovej zmluvy na obrábací stroj WFT 13 CNC nad rámec jedného roku). Napriek nepriaznivej situácii je možné konštatovať, že počas celého roku 2016 spoločnosť zmluvné záväzky vyplývajúce z príslušnej lízingovej zmluvy riadne plnila.

Krátkodobé záväzky zaznamenali medziročný rast indexom 1,322. Tento rast bol spojený predovšetkým s rastom *záväzkov z obchodného styku*.

Mierne sa podarilo riešiť *krátkodobé finančné výpomoci* od bývalých spoločníkov (index zmeny 0,622). Spoločnosť musela ku koncu roku masívne použiť *kontokorentný úver* a jej *zadlženosť vo forme bežných bankových úverov* dosiahla významnú úroveň.

Vývoj v oblasti krátkodobých pohľadávok a záväzkov z obchodného styku počas roku



Graf č.4 – Vývoj pohľadávok a záväzkov z obchodného styku počas roku 2016 [údaje sú v EUR, snímané ku koncu mesiaca]

2016 graficky dokumentuje graf č.4.

Vzájomné saldo pohľadávok a záväzkov z obchodného styku, sa v opozícii voči predchádzajúcim rokom, vyvíjalo nepriaznivo. Od 05/2016 sa saldo preklapilo v neprospech pohľadávok a takto sa udržalo až do konca roku 2016.

Medziročne (k 31.12.) sa zhoršila aj veková štruktúra pohľadávok z obchodného styku, keď sa zvýšil podiel pohľadávok z OS po lehote splatnosti. Súviselo to však aj s tým, že v tomto období bola realizovaná dohoda s najväčším odberateľom na splácaní jeho záväzkov vo veľmi krátkych lehotách, výrazne pod zmluvne dohodnutými lehotami.

Nasledujúca tabuľka ukazuje najväčších dlžníkov a veriteľov z obchodného styku.

Najväčší dlžníci a veritelia z obchodného styku	% podiel k 31.12.2016
Dlžníci	
Siemens AG Österreich	39,0
Herbold Meckesheim GmbH	14,9
Branson Ultrasonics, a.s.	9,7
Veritelia	
RAVEN, a.s.	11,1
BUŠO, s.r.o.	9,2
DNV ENERGO, a.s.	7,9

Pohľadávky voči dlžníkom Feichter CZ, s.r.o., a VALTSLOV, s.r.o. boli aj počas roku 2016 riešené v rámci príslušných konkurzných konaní. Bohužiaľ do konca roku 2016 neboli konkurzné konania ukončené.

K týmto pohľadám sú vytvorené opravné položky vo výške 100%.

Najväčším veriteľom k 31.12.2016 bol najväčší dodávateľ výpalkov a služieb ich ohýbania. Čo sa týka najväčšieho dlžníka, tým bol ku koncu roka najväčší odberateľ spoločnosti.

Prehľad peňažných tokov zostavený s použitím priamej metódy vykazovania peňažných tokov dokumentuje za rok 2016 dosiahnutie *pasívneho peňažného toku z prevádzkovej činnosti*, čo predstavuje významný medziročný pokles (za rok 2015 bol vykázaný aktívny tok).

Významne sa pritom medziročne znížili tak prevádzkové príjmy, ako aj výdaje spoločnosti. Príjmy klesli indexom 0,553 a výdaje indexom 0,624.

Ukazovateľ *čistého zvýšenia alebo zníženia peňažných ekvivalentov* sa v uvedenom kontexte nemohol vyvíjať inak ako nepriaznivo a dosiahol vysokú pasívnu hodnotu (v roku 2015 vykázal aktívnu hodnotu). Následne teda klesol aj *zostatok peňažných prostriedkov a peňažných ekvivalentov na konci účtovného obdobia (upravený o kurzové rozdiely vyčíslené ku dňu, ku ktorému sa zostavuje účtovná závierka)*, ktorý dosiahol zápornú úroveň (vyjadrujúcu čerpanie bankového kontokorentného úveru).

Investičné aktivity

Investičná aktivita bola podobne ako v predchádzajúcom roku 2015 v podstate temer utlmená. Novoobstaraná bola iba 1 položka dlhodobého hmotného majetku (zváracie zariadenie).

Ku koncu roka 2016 dosiahol stupeň odpisovania dlhodobého nehmotného majetku viac ako 96% a dlhodobého hmotného majetku viac ako 90%.

Čo sa týka hmotného majetku neinvestičného charakteru, s hodnotou do 1.700 €, obstaraný bol majetok v celkovej obstarávacej cene cca 5.000 EUR.

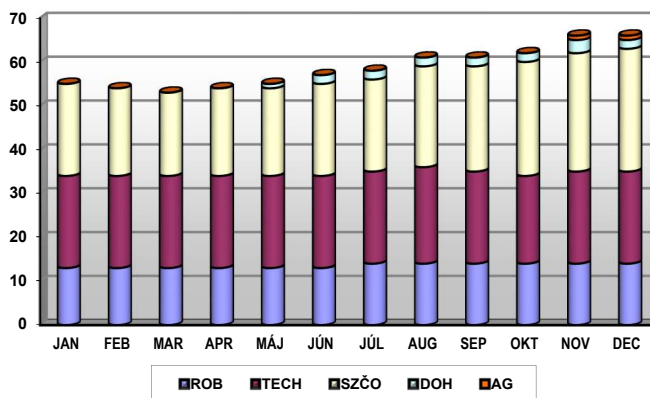
Najvýznamnejšími položkami boli bremeno-vý magnet, zvierka na plechy, kolečková fréza D250 a potom rôzne ručné náradie.

Personálne zázemie spoločnosti

Spoločnosť dlhodobo využíva personálny model tvorený súborom kmeňových zamestnancov doplnený skupinou kvalifikovaných SZČO. V roku 2016 využila agentúrnych zamestnancov iba v minimálnej miere na sklonku roka.

Priemerný stav pracovníkov spoločnosti sa medziročne významne znížil a klesol na hodnotu 58,5. Dôvody tohto stavu už boli spomínané.

Spoločnosť napriek značnému poklesu pracovníkov trápila aj počas roka 2016 **fluktuácia** personálu. Fluktuácia z pohľadu výstup/nástup dosiahla vo vzťahu k výrobným robotníkom hodnoty -8/ +17. Treba povedať, že nedostatočná stabilita, a v niektorých prípadoch aj veľkosť zloženia jednotlivých osádok mimoriadne sťažovala zabezpečovanie výrobného procesu najmä v rozbiehajúcim sa novom projekte v rámci



Graf č.5 - Stav pracovníkov počas roku 2016 (počty snímané ku koncu príslušného mesiaca)

platformy AVENIO.

Detailnejší pohľad na štruktúru stavu pracovníkov počas roku znázorňuje graf č.5.

Integrovaný manažérsky systém riadenia podľa noriem ISO

Spoločnosť má nasadený, prevádzkuje a udržiava v certifikovanom stave integrovaný manažérsky systém riadenia SMK/EMS podľa noriem EN ISO 9001:2008 a EN

ISO 14001:2004. V roku 2016 bol vykonaný 1. dozorný audit v rámci aktuálneho trojročného certifikačného obdobia 2015-2018.

Výrobný proces bol aj v roku 2016 predmetom niekoľkých externých auditov druhou stranou. Príkladom môže byť zákaznícky zväračský a systémový audit odberateľa Siemens AG Österreich, vykonaný za účelom preveriť potrebnú dokumentáciu a požiadavky zákazníka u výrobcu, preveriť kvalitu všetkých procesov v zmysle plánu auditu, pokiaľ možno na produkcii zákazníka.

Ďalšie certifikáty

Certifikácia systému riadenia procesu zvarovania podľa EN 15 085-2 je pre spoločnosť nevyhnutným predpokladom pre úspešné pôsobenie v sektore železničného priemyslu. Aj počas roku 2016 ho spoločnosť preto udržiavala v certifikovanom stave. Certifikát podľa tejto normy spoločnosť vlastní od roku 2008. V 11/2016 bola spoločnosť podrobená úspešnému dozornému auditu.

V spojitosti s procesom zvarovania bola spoločnosť podrobená v 09/2016 zo strany certifikačného orgánu aj úspešnému dohľadovému auditu v zmysle požiadaviek STN EN 1090-2, stupeň EXC3 a požiadaviek STN EN ISO 3834-2:2005.

Predpoklad ďalšieho vývoja

Smerovanie spoločnosti predovšetkým ako výrobcu zvarovaných komponentov pre koľajové vozidlá sa nezmení ani v blízkej budúcnosti.

Výroba zvarovaných komponentov karosérií električiek prinášala spoločnosti od roku 2013 ekonomický úspech. Roky 2015-2016 však boli poznačené prerušením výroby v rámci tohto programu so všetkými negatívnymi dôsledkami. Prísne projektovo orientovaný výrobný proces v rámci tohto programu takéto stavy bohužiaľ z času na čas prináša a v týchto obdobiach sa intenzifikujú prejavy závislosti spoločnosti na svojom

rozhodujúcom odberateľovi. Projekty platformy AVENIO, finalizované viedenským výrobným závodom skupiny SIEMENS budú hlavnými ekonomicko-obchodnými aktivitami aj v najbližšom období.

Stále trvajúcou výzvou, ktorá by súčasne pomohla s minimalizáciou nepriaznivých dopadov kampaňovitosti v rámci programu koľajových vozidiel je preto ciele vytvorenie viacerých stabilných pilierov v podobe dlhodobých kooperačných vzťahov s novými alebo staronovými ekonomicky silnými partnermi prioritne z prostredia trhového segmentu koľajových vozidiel.

Rozšíreniu možností mimo železničný sektor by mohli napomôcť získané certifikácie podľa noriem STN EN 1090-2, stupeň EXC3 a STN EN ISO 3834-2:2005.

Podnikateľský plán pre rok 2017 sa opätovne predpokladá oprieť najmä o program výroby zvarovaných komponentov koľajových vozidiel. Po neúspešnom roku 2016 sa predpokladá medziročné zvýšenie obratu o viac ako polovicu.

Rozhodujúce plánované ekonomické ukazovatele pre rok 2017 sumarizuje nasledujúca tabuľka (údaje sú v tis. EUR).

Ukazovateľ	Plán 2017
Výnosy spolu	2.174,0
Náklady spolu	2.014,0
VH celkom	+ 160,0

Fungovanie spoločnosti v najbližšom období určite ovplyvní aj nutná implementácia nových noriem ISO 9001:2015 a ISO 14001:2015 do nasadeného integrovaného manažérskeho systému riadenia v horizonte roku 2018. Potreba aplikovať nové prístupy a požiadavky ponúka zároveň významný priestor pre zlepšenie a modernizáciu systému riadenia firemných procesov, ktorý prejde počas roku 2017 procesom preskúmania a prestavby.

ÚČTOVNÁ ZÁVIERKA
K 31.12.2016
V ÚPLNOM ROZSAH

ÚČTOVNÁ ZÁVIERKA

podnikateľov v podvojnom účtovníctve



zostavená k 3 1 . 1 2 . 2 0 1 6

Číselné údaje sa zarovnávajú vpravo, ostatné údaje sa píšú zľava. Nevyplnené riadky sa ponechávajú prázdne.

Údaje sa vyplňajú paličkovým písmom (podľa tohto vzoru), písacím strojom alebo tlačiarňou, a to čiernou alebo tmavomodrou farbou.

Á Ä B Ć D É F G H Í J K L M N O P Q R Š T Ú V X Ý Ž 0 1 2 3 4 5 6 7 8 9

Daňové identifikačné číslo	Účtovná závierka	Účtovná jednotka	Mesiac	Rok
2 0 2 0 1 1 6 5 9 3	X riadna	X malá	od 1	2 0 1 6
IČO	mimoriadna	veľká	do 1 2	2 0 1 6
3 6 3 2 4 8 1 7	priebežná	(vyznačí sa x)	od 1	2 0 1 5
SK NACE			do 1 2	2 0 1 5
3 0 . 2 0 . 0				

Priložené súčasti účtovnej závierky

 Súvaha (Úč POD 1-01)
(v celých eurách)

 Výkaz ziskov a strát (Úč POD 2-01)
(v celých eurách)

 Poznámky (Úč POD 3-01)
(v celých eurách alebo eurocentoch)

Obchodné meno (názov) účtovnej jednotky

APC, s . r . o . .

Sídlo účtovnej jednotky

Ulica

AREÁL ZTS

Číslo

9 2 4

PSČ

Obec

0 1 8 4 1 DUBNICA NAD VÁHOM

Označenie obchodného registra a číslo zápisu obchodnej spoločnosti

Okresný súd v Trenčíne

Oddiel | Sro, Vložka | 13362 / R

Telefónne číslo

0 4 2 / 4 4 8 5 6 5 0

Faxové číslo

0 4 2 / 4 4 8 5 6 5 8

E-mailová adresa

APC@APCSRO.SK

Zostavená dňa:

0 3 . 0 3 . 2 0 1 7

Schválená dňa:

30 . 03 . 2 0 1 7

Podpisový záznam štatutárneho orgánu účtovnej jednotky alebo člena štatutárneho orgánu účtovnej jednotky alebo podpisový záznam fyzickej osoby, ktorá je účtovnou jednotkou:

APC, s.r.o.
IČO: 36324817, DIČ: 8020116593
IČ DPH: SK 2050116593
tel: 042/448 5650/51, fax: 042/448 5658

Záznamy daňového úradu

Miesto pre evidenčné číslo

Odtlačok prezentačnej pečiatky daňového úradu



Ozna- čenie a	STRANA AKTÍV b	Číslo riadku c	Bežné účtovné obdobie		Bezprostredne predchádzajúce účtovné obdobie
			1	2	
			Brutto - časť 1 Korekcia - časť 2	Netto	
				3	
				Netto	
	SPOLU MAJETOK r. 02 + r. 33 + r. 74	01			
A.	Neobežný majetok r. 03 + r. 11 + r. 21	02			
A.I.	Dlhodobý nehmotný majetok súčet (r. 04 až r. 10)	03			
A.I.1.	Aktivované náklady na vývoj (012) - /072, 091A/	04			
2.	Softvér (013) - /073, 091A/	05			
3.	Oceniteľné práva (014) - /074, 091A/	06			
4.	Goodwill (015) - /075, 091A/	07			
5.	Ostatný dlhodobý nehmotný majetok (019, 01X) - /079, 07X, 091A/	08			
6.	Obstarávaný dlhodobý nehmotný majetok (041) - /093/	09			
7.	Poskytnuté preddavky na dlhodobý nehmotný majetok (051) - /095A/	10			
A.II.	Dlhodobý hmotný majetok súčet (r. 12 až r. 20)	11			
A.II.1.	Pozemky (031) - /092A/	12			
2.	Stavby (021) - /081, 092A/	13			
3.	Samostatné hnuteľné veci a súbory hnuteľných vecí (022) - /082, 092A/	14			



Ozna- čenie a	STRANA AKTÍV b	Číslo riadku c	Bežné účtovné obdobie		Bezprostredne predchádzajúce účtovné obdobie
			1	2	
			Brutto - časť 1	Netto	Netto 3
			Korekcia - časť 2		
4.	Pestovateľské celky trvalých porastov (025) - /085, 092A/	15			
5.	Základné stádo a ťažné zvieratá (026) - /086, 092A/	16			
6.	Ostatný dlhodobý hmotný majetok (029, 02X, 032) - /089, 08X, 092A/	17			
7.	Obstarávaný dlhodobý hmotný majetok (042) - /094/	18			
8.	Poskytnuté preddavky na dlhodobý hmotný majetok (052) - /095A/	19			
9.	Opravná položka k nadobudnutému majetku (+/- 097) +/- 098	20			
A.III.	Dlhodobý finančný majetok súčet (r. 22 až r. 32)	21			
A.III.1.	Podielové cenné papiere a podiely v prepojených účtovných jednotkách (061A, 062A, 063A) - /096A/	22			
2.	Podielové cenné papiere a podiely s podielovou účasťou okrem v prepojených účtovných jednotkách (062A) - /096A/	23			
3.	Ostatné realizovateľné cenné papiere a podiely (063A) - /096A/	24			
4.	Pôžičky prepojeným účtovným jednotkám (066A) - /096A/	25			
5.	Pôžičky v rámci podielovej účasti okrem prepojeným účtovným jednotkám (066A) - /096A/	26			
6.	Ostatné pôžičky (067A) - /096A/	27			
7.	Dlhové cenné papiere a ostatný dlhodobý finančný majetok (065A, 069A,06XA) - /096A/	28			

Súvaha
Úč POD 1 - 01

DIČ

IČO



Ozna- čenie a	STRANA AKTÍV b	Číslo riadku c	Bežné účtovné obdobie		Bezprostredne predchádzajúce účtovné obdobie	
			1	Brutto - časť 1		Netto 2
				Korekcia - časť 2		Netto 3
8.	Pôžičky a ostatný dlhodobý finančný majetok so zostatkovou dobou splatnosti najviac jeden rok (066A, 067A, 069A, 06XA) - /096A/	29				
9.	Účty v bankách s dobou viazanosti dlhšou ako jeden rok (22XA)	30				
10.	Obstarávaný dlhodobý finančný majetok (043) - /096A/	31				
11.	Poskytnuté preddavky na dlhodobý finančný majetok (053) - /095A/	32				
B.	Obežný majetok r. 34 + r. 41 + r. 53 + r. 66 + r. 71	33				
B.I.	Zásoby súčet (r. 35 až r. 40)	34				
B.I.1.	Materiál (112, 119, 11X) - /191, 19X/	35				
2.	Nedokončená výroba a polotovary vlastnej výroby (121, 122, 12X) - /192, 193, 19X/	36				
3.	Výrobky (123) - /194/	37				
4.	Zvieratá (124) - /195/	38				
5.	Tovar (132, 133, 13X, 139) - /196, 19X/	39				
6.	Poskytnuté preddavky na zásoby (314A) - /391A/	40				
B.II.	Dlhodobé pohľadávky súčet (r. 42 + r. 46 až r. 52)	41				
B.II.1.	Pohľadávky z obchodného styku súčet (r. 43 až r. 45)	42				

Súvaha
Úč POD 1 - 01

DIČ

IČO



Označenie a	STRANA AKTÍV b	Číslo riadku c	Bežné účtovné obdobie		Bezprostredne predchádzajúce účtovné obdobie
			1	2	
			Brutto - časť 1	Netto	Netto 3
			Korekcia - časť 2		
1.a.	Pohľadávky z obchodného styku voči prepojeným účtovným jednotkám (311A, 312A, 313A, 314A, 315A, 31XA) - /391A/	43			
1.b.	Pohľadávky z obchodného styku v rámci podielovej účasti okrem pohľadávok voči prepojeným účtovným jednotkám (311A, 312A, 313A, 314A, 315A, 31XA) - /391A/	44			
1.c.	Ostatné pohľadávky z obchodného styku (311A, 312A, 313A, 314A, 315A, 31XA) - /391A/	45			
2.	Čistá hodnota zákazky (316A)	46			
3.	Ostatné pohľadávky voči prepojeným účtovným jednotkám (351A) - /391A/	47			
4.	Ostatné pohľadávky v rámci podielovej účasti okrem pohľadávok voči prepojeným účtovným jednotkám (351A) - /391A/	48			
5.	Pohľadávky voči spoločníkom, členom a združeniu (354A, 355A, 358A, 35XA) - /391A/	49			
6.	Pohľadávky z derivátových operácií (373A, 376A)	50			
7.	Iné pohľadávky (335A, 336A, 33XA, 371A, 374A, 375A, 378A) - /391A/	51			
8.	Odložená daňová pohľadávka (481A)	52			
B.III.	Krátkodobé pohľadávky súčet (r. 54 + r. 58 až r. 65)	53			
B.III.1.	Pohľadávky z obchodného styku súčet (r. 55 až r. 57)	54			
1.a.	Pohľadávky z obchodného styku voči prepojeným účtovným jednotkám (311A, 312A, 313A, 314A, 315A, 31XA) - /391A/	55			
1.b.	Pohľadávky z obchodného styku v rámci podielovej účasti okrem pohľadávok voči prepojeným účtovným jednotkám (311A, 312A, 313A, 314A, 315A, 31XA) - /391A/	56			

Súvaha
Úč POD 1 - 01

DIČ

IČO



Označenie a	STRANA AKTÍV b	Číslo riadku c	Bežné účtovné obdobie		Bezprostredne predchádzajúce účtovné obdobie
			1	2	
			Brutto - časť 1	Netto	3
			Korekcia - časť 2		
1.c.	Ostatné pohľadávky z obchodného styku (311A, 312A, 313A, 314A, 315A, 31XA) - /391A/	57			
2.	Čistá hodnota zákazky (316A)	58			
3.	Ostatné pohľadávky voči prepojeným účtovným jednotkám (351A) - /391A/	59			
4.	Ostatné pohľadávky v rámci podielovej účasti okrem pohľadávok voči prepojeným účtovným jednotkám (351A) - /391A/	60			
5.	Pohľadávky voči spoločníkom, členom a združeniu (354A, 355A, 358A, 35XA, 398A) - /391A/	61			
6.	Sociálne poistenie (336A) - /391A/	62			
7.	Daňové pohľadávky a dotácie (341, 342, 343, 345, 346, 347) - /391A/	63			
8.	Pohľadávky z derivátových operácií (373A, 376A)	64			
9.	Iné pohľadávky (335A, 33XA, 371A, 374A, 375A, 378A) - /391A/	65			
B.IV.	Krátkodobý finančný majetok súčet (r. 67 až r. 70)	66			
B.IV.1.	Krátkodobý finančný majetok v prepojených účtovných jednotkách (251A, 253A, 256A, 257A, 25XA) - /291A, 29XA/	67			
2.	Krátkodobý finančný majetok bez krátkodobého finančného majetku v prepojených účtovných jednotkách (251A, 253A, 256A, 257A, 25XA) - /291A, 29XA/	68			
3.	Vlastné akcie a vlastné obchodné podiely (252)	69			
4.	Obstarávaný krátkodobý finančný majetok (259, 314A) - /291A/	70			



Ozna- čenie a	STRANA AKTÍV b	Číslo riadku c	Bežné účtovné obdobie		Bezprostredne predchádzajúce účtovné obdobie
			1	2	
					Netto 3
B.V.	Finančné účty r. 72 + r. 73	71			
B.V.1.	Peniaze (211, 213, 21X)	72			
2.	Účty v bankách (221A, 22X, +/- 261)	73			
C.	Časové rozlíšenie súčet (r. 75 až r. 78)	74			
C.1.	Náklady budúcich období dlhodobé (381A, 382A)	75			
2.	Náklady budúcich období krátkodobé (381A, 382A)	76			
3.	Príjmy budúcich období dlhodobé (385A)	77			
4.	Príjmy budúcich období krátkodobé (385A)	78			

Ozna- čenie a	STRANA PASÍV b	Číslo riadku c	Bežné účtovné obdobie 4	Bezprostredne predchádzajúce účtovné obdobie 5
	SPOLU VLASTNÉ IMANIE A ZÁVÄZKY r. 80 + r. 101 + r. 141	79		
A.	Vlastné imanie r. 81 + r. 85 + r. 86 + r. 87 + r. 90 + r. 93 + r. 97 + r. 100	80		
A.I.	Základné imanie súčet (r. 82 až r. 84)	81		
A.I.1.	Základné imanie (411 alebo +/- 491)	82		
2.	Zmena základného imania +/- 419	83		
3.	Pohľadávky za upísané vlastné imanie (-/353)	84		
A.II.	Emisné ážio (412)	85		
A.III.	Ostatné kapitálové fondy (413)	86		
A.IV.	Zákonné rezervné fondy r. 88 + r. 89	87		
A.IV.1.	Zákonný rezervný fond a nedeliteľný fond (417A, 418, 421A, 422)	88		
2.	Rezervný fond na vlastné akcie a vlastné podieľy (417A, 421A)	89		



Označenie a	STRANA PASÍV b	Číslo riadku c	Bežné účtovné obdobie 4	Bezprostredne predchádzajúce účtovné obdobie 5
A.V.	Ostatné fondy zo zisku r. 91 + r. 92	90		
A.V.1.	Štatutárne fondy (423, 42X)	91		
2.	Ostatné fondy (427, 42X)	92		
A.VI.	Oceňovacie rozdiely z precenenia súčet (r. 94 až r. 96)	93		
A.VI.1.	Oceňovacie rozdiely z precenenia majetku a záväzkov (+/- 414)	94		
2.	Oceňovacie rozdiely z kapitálových účasí (+/- 415)	95		
3.	Oceňovacie rozdiely z precenenia pri zlúčení, splnutí a rozdelení (+/- 416)	96		
A.VII.	Výsledok hospodárenia minulých rokov r. 98 + r. 99	97		
A.VII.1.	Nerozdelený zisk minulých rokov (428)	98		
2.	Neuhradená strata minulých rokov (-/429)	99		
A.VIII.	Výsledok hospodárenia za účtovné obdo- bie po zdanení +/- r. 01 - (r. 81 + r. 85 + r. 86 + r. 87 + r. 90 + r. 93 + r. 97 + r. 101 + r. 141)	100		
B.	Záväzky r. 102 + r. 118 + r. 121 + r. 122 + r. 136 + r. 139 + r. 140	101		
B.I.	Dlhodobé záväzky súčet (r. 103 + r. 107 až r. 117)	102		
B.I.1.	Dlhodobé záväzky z obchodného styku súčet (r. 104 až r. 106)	103		
1.a.	Záväzky z obchodného styku voči prepojeným účtovným jednotkám (321A, 475A, 476A)	104		
1.b.	Záväzky z obchodného styku v rámci podielovej účasti okrem záväzkov voči prepojeným účtovným jednotkám (321A, 475A, 476A)	105		
1.c.	Ostatné záväzky z obchodného styku (321A, 475A, 476A)	106		
2.	Čistá hodnota zákazky (316A)	107		
3.	Ostatné záväzky voči prepojeným účtovným jednotkám (471A, 47XA)	108		
4.	Ostatné záväzky v rámci podielovej účasti okrem záväzkov voči prepojeným účtovným jednotkám (471A, 47XA)	109		
5.	Ostatné dlhodobé záväzky (479A, 47XA)	110		
6.	Dlhodobé prijaté preddavky (475A)	111		
7.	Dlhodobé zmenky na úhradu (478A)	112		
8.	Vydané dlhopisy (473A/-/255A)	113		
9.	Záväzky zo sociálneho fondu (472)	114		
10.	Iné dlhodobé záväzky (336A, 372A, 474A, 47XA)	115		
11.	Dlhodobé záväzky z derivátových operácií (373A, 377A)	116		
12.	Odložený daňový záväzok (481A)	117		



Označenie a	STRANA PASÍV b	Číslo riadku c	Bežné účtovné obdobie 4	Bezprostredne predchádzajúce účtovné obdobie 5
B.II.	Dlhodobé rezervy r. 119 + r. 120	118		
B.II.1.	Zákonné rezervy (451A)	119		
2.	Ostatné rezervy (459A, 45XA)	120		
B.III.	Dlhodobé bankové úvery (461A, 46XA)	121		
B.IV.	Krátkodobé záväzky súčet (r. 123 + r. 127 až r. 135)	122		
B.IV.1.	Záväzky z obchodného styku súčet (r. 124 až r. 126)	123		
1.a.	Záväzky z obchodného styku voči prepojeným účtovným jednotkám (321A, 322A, 324A, 325A, 326A, 32XA, 475A, 476A, 478A, 47XA)	124		
1.b.	Záväzky z obchodného styku v rámci podielovej účasti okrem záväzkov voči prepojeným účtovným jednotkám (321A, 322A, 324A, 325A, 326A, 32XA, 475A, 476A, 478A, 47XA)	125		
1.c.	Ostatné záväzky z obchodného styku (321A, 322A, 324A, 325A, 326A, 32XA, 475A, 476A, 478A, 47XA)	126		
2.	Čistá hodnota zákazky (316A)	127		
3.	Ostatné záväzky voči prepojeným účtovným jednotkám (361A, 36XA, 471A, 47XA)	128		
4.	Ostatné záväzky v rámci podielovej účasti okrem záväzkov voči prepojeným účtovným jednotkám (361A, 36XA, 471A, 47XA)	129		
5.	Záväzky voči spoločníkom a združeniu (364, 365, 366, 367, 368, 398A, 478A, 479A)	130		
6.	Záväzky voči zamestnancom (331, 333, 33X, 479A)	131		
7.	Záväzky zo sociálneho poistenia (336A)	132		
8.	Daňové záväzky a dotácie (341, 342, 343, 345, 346, 347, 34X)	133		
9.	Záväzky z derivátových operácií (373A, 377A)	134		
10.	Iné záväzky (372A, 379A, 474A, 475A, 479A, 47XA)	135		
B.V.	Krátkodobé rezervy r. 137 + r. 138	136		
B.V.1.	Zákonné rezervy (323A, 451A)	137		
2.	Ostatné rezervy (323A, 32X, 459A, 45XA)	138		
B.VI.	Bežné bankové úvery (221A, 231, 232, 23X, 461A, 46XA)	139		
B.VII.	Krátkodobé finančné výpomoci (241, 249, 24X, 473A, /-/255A)	140		
C.	Časové rozlíšenie súčet (r. 142 až r. 145)	141		
C.1.	Výdavky budúcich období dlhodobé (383A)	142		
2.	Výdavky budúcich období krátkodobé (383A)	143		
3.	Výnosy budúcich období dlhodobé (384A)	144		
4.	Výnosy budúcich období krátkodobé (384A)	145		

Výkaz ziskov a strát
Úč POD 2 - 01

DIČ

IČO



Označenie a	Text b	Číslo riadku c	Skutočnosť	
			bežné účtovné obdobie 1	bezprostredne predchádzajúce účtovné obdobie 2
*	Čistý obrat (časť účt. tr. 6 podľa zákona)	01		
**	Výnosy z hospodárskej činnosti spolu súčet (r. 03 až r. 09)	02		
I.	Tržby z predaja tovaru (604, 607)	03		
II.	Tržby z predaja vlastných výrobkov (601)	04		
III.	Tržby z predaja služieb (602, 606)	05		
IV.	Zmeny stavu vnútroorganizačných zásob (+/-) (účtová skupina 61)	06		
V.	Aktivácia (účtová skupina 62)	07		
VI.	Tržby z predaja dlhodobého nehmotného majetku, dlhodobého hmotného majetku a materiálu (641, 642)	08		
VII.	Ostatné výnosy z hospodárskej činnosti (644, 645, 646, 648, 655, 657)	09		
**	Náklady na hospodársku činnosť spolu r. 11 + r. 12 + r. 13 + r.14 + r. 15 + r. 20 + r. 21 + r. 24 + r. 25 + r. 26	10		
A.	Náklady vynaložené na obstaranie predaného tovaru (504, 507)	11		
B.	Spotreba materiálu, energie a ostatných neskladovateľných dodávok (501, 502, 503)	12		
C.	Opravné položky k zásobám (+/-) (505)	13		
D.	Služby (účtová skupina 51)	14		
E.	Osobné náklady (r. 16 až r. 19)	15		
E.1.	Mzdové náklady (521, 522)	16		
2.	Odmeny členom orgánov spoločnosti a družstva (523)	17		
3.	Náklady na sociálne poistenie (524, 525, 526)	18		
4.	Sociálne náklady (527, 528)	19		
F.	Dane a poplatky (účtová skupina 53)	20		
G.	Odpisy a opravné položky k dlhodobému nehmotnému majetku a dlhodobému hmotnému majetku (r. 22 + r. 23)	21		
G.1.	Odpisy dlhodobého nehmotného majetku a dlhodobého hmotného majetku (551)	22		
2.	Opravné položky k dlhodobému nehmotnému majetku a dlhodobému hmotnému majetku (+/-) (553)	23		
H.	Zostatková cena predaného dlhodobého majetku a predaného materiálu (541, 542)	24		
I.	Opravné položky k pohľadávkam (+/-) (547)	25		
J.	Ostatné náklady na hospodársku činnosť (543, 544, 545, 546, 548, 549, 555, 557)	26		
***	Výsledok hospodárenia z hospodárskej činnosti (+/-) (r. 02 - r. 10)	27		



Označenie a	Text b	Číslo riadku c	Skutočnosť	
			bežné účtovné obdobie 1	bezprostredne predchádzajúce účtovné obdobie 2
*	Pridaná hodnota (r. 03 + r. 04 + r. 05 + r. 06 + r. 07) - (r. 11 + r. 12 + r. 13 + r. 14)	28		
**	Výnosy z finančnej činnosti spolu r. 30 + r. 31 + r. 35 + r. 39 + r. 42 + r. 43 + r. 44	29		
VIII.	Tržby z predaja cenných papierov a podielov (661)	30		
IX.	Výnosy z dlhodobého finančného majetku súčet (r. 32 až r. 34)	31		
IX.1.	Výnosy z cenných papierov a podielov od prepojených účtovných jednotiek (665A)	32		
2.	Výnosy z cenných papierov a podielov v podielovej účasti okrem výnosov prepojených účtovných jednotiek (665A)	33		
3.	Ostatné výnosy z cenných papierov a podielov (665A)	34		
X.	Výnosy z krátkodobého finančného majetku súčet (r. 36 až r. 38)	35		
X.1.	Výnosy z krátkodobého finančného majetku od prepojených účtovných jednotiek (666A)	36		
2.	Výnosy z krátkodobého finančného majetku v podielovej účasti okrem výnosov prepojených účtovných jednotiek (666A)	37		
3.	Ostatné výnosy z krátkodobého finančného majetku (666A)	38		
XI.	Výnosové úroky (r. 40 + r. 41)	39		
XI.1.	Výnosové úroky od prepojených účtovných jednotiek (662A)	40		
2.	Ostatné výnosové úroky (662A)	41		
XII.	Kurzové zisky (663)	42		
XIII.	Výnosy z precenenia cenných papierov a výnosy z derivátových operácií (664, 667)	43		
XIV.	Ostatné výnosy z finančnej činnosti (668)	44		
**	Náklady na finančnú činnosť spolu r. 46 + r. 47 + r. 48 + r. 49 + r. 52 + r. 53 + r. 54	45		
K.	Predané cenné papiere a podiely (561)	46		
L.	Náklady na krátkodobý finančný majetok (566)	47		
M.	Opravné položky k finančnému majetku (+/-) (565)	48		
N.	Nákladové úroky (r. 50 + r. 51)	49		
N.1.	Nákladové úroky pre prepojené účtovné jednotky (562A)	50		
2.	Ostatné nákladové úroky (562A)	51		
O.	Kurzové straty (563)	52		
P.	Náklady na precenenie cenných papierov a náklady na derivátové operácie (564, 567)	53		
Q.	Ostatné náklady na finančnú činnosť (568, 569)	54		



Ozna- čenie a	Text b	Číslo riadku c	Skutočnosť	
			bežné účtovné obdobie 1	bezprostredne predchádzajúce účtovné obdobie 2
***	Výsledok hospodárenia z finančnej činnosti (+/-) (r. 29 - r. 45)	55		
****	Výsledok hospodárenia za účtovné obdobie pred zdanením (+/-) (r. 27 + r. 55)	56		
R.	Daň z príjmov (r. 58 + r. 59)	57		
R.1.	Daň z príjmov splatná (591, 595)	58		
2.	Daň z príjmov odložená (+/-) (592)	59		
S.	Prevod podielov na výsledku hospodárenia spoločníkom (+/- 596)	60		
****	Výsledok hospodárenia za účtovné obdobie po zdanení (+/-) (r. 56 - r. 57 - r. 60)	61		

Všeobecné informácie

(1)

Obchodné meno:	APC, s.r.o.
Sídlo:	Areál ZTS č. 924, 018 41 Dubnica nad Váhom

Opis vykonávanej činnosti účtovnej jednotky:

- Výroba kovových konštrukcií a kovospracovateľských výrobkov
- Mechanické úpravy na zákazku alebo na zmluvnom základe
- Prenájom strojov a prístrojov bez obsluhujúceho personálu a s obsluhujúcim personálom
- kovoobrábanie

(2)	Dátum schválenia účtovnej závierky za bezprostredne predchádzajúce ÚO	30.03.2016	
(3)	Právny dôvod na zostavenie účtovnej závierky	Riadna	X
		Mimoriadna	
	Dôvod mimoriadnej účtovnej závierky		

(4)	Údaje o skupine účtovných jednotiek:		
	ÚJ nie je súčasťou konsolidovaného celku	X	ÚJ je súčasťou konsolidovaného celku
	ÚJ nie je materskou účtovnou jednotkou	X	ÚJ je materskou účtovnou jednotkou

(5)	Priemerný prepočítaný počet zamestnancov bežné účtovné obdobie	35
	Priemerný prepočítaný počet zamestnancov bezprostredne predchádzajúce ÚO	39

Informácie o orgánoch spoločnosti

Členom štatutárneho orgánu spoločnosti neboli poskytnuté žiadne peňažné ani nepeňažné príjmy alebo výhody.

Informácie o prijatých postupoch

(1)	Účtovná závierka bola zostavená za predpokladu, že účtovná jednotka bude nepretržite pokračovať vo svojej činnosti	ÁNO	X	NIE	
(2)	Zmeny účtovných zásad a účtovných metód	ÁNO		NIE	X

(3) **Informácia o charaktere a účele transakcií, ktoré sa neuvádzajú v súvahe, pričom sa uvádza finančný vplyv týchto transakcií na účtovnú jednotku, ak sú riziká alebo prínosy vyplývajúce z týchto transakcií významné a ak uvedenie týchto rizík alebo prínosov je potrebné na účely posúdenia finančnej situácie účtovnej jednotky.** bez náplne

(4)	Spôsob a určenie ocenenia majetku a záväzkov vrátane určenia rozhodujúcich účtovných	
a)	Obstarávacou cenou	
	1. hmotný majetok s výnimkou hmotného majetku vytvoreného vlastnou činnosťou	X

2. zásoby s výnimkou zásob vytvorených vlastnou činnosťou	X
3. podiely na ZI obchodných spoločností, deriváty a cenné papiere okrem cenných papierov, podielov na ZI obchodných spoločností, ktoré nemajú podobu cenného papiera a derivátov	
4. pohľadávky pri odplatnom nadobudnutí alebo pohľadávky nadobudnuté vkladom do ZI	
5. nehmotný majetok s výnimkou nehmotného majetku vytvoreného vlastnou činnosťou,	X
6. záväzky pri ich prevzatí	

Vlastnými nákladmi	
1. hmotný majetok vytvorený vlastnou činnosťou	
2. zásoby vytvorené vlastnou činnosťou	X
3. nehmotný majetok vytvorený vlastnou činnosťou	
4. príchovky a prírastky zvierat	

Menovitou hodnotou	
1. peňažné prostriedky a ceniny	X
2. pohľadávky pri ich vzniku	X
3. záväzky pri ich vzniku	X

Reálnou hodnotou	
1. majetok a záväzky nadobudnuté kúpou podniku alebo jeho časti	
2. majetok a záväzky nadobudnuté vkladom podniku, jeho časti a majetok a záväzky nadobudn. zámenou	
3. cenné papiere, deriváty a podiely na základnom imaní	

Úbytok zásob rovnakého druhu sa účtuje v ocenení	
Cenou zistenou váženým aritmetickým priemerom	
Metódou FIFO	X
Obstarávacía cena zásob sa rozdeľuje na cenu za ktoré sa zásoby obstarali a náklady súvisiace s obstaraním(VON).	X
Pri vyskladnení sa VON rozpúšťajú nasledovne :VON/(PS zásob + príjem zásob) x výdaj zásob	X

Výdavky budúcich období a príjmy budúcich období (menovitá hodnota)sa vykazujú vo výške, ktorá je potrebná na dodržanie zásady vecnej a časovej súvislosti s účtovným obdobím.	
Rezervy sú záväzky s neurčitým časovým vymedzením alebo výškou; tvoria sa na krytie známych rizík alebo strát z podnikania. Oceňujú sa v očakávanej výške záväzku.	X
Prenajatý majetok a majetok obstaraný na základe zmluvy o kúpe prenajatej veci - v ocenení rovnajúcom istine a náklady súvisiace s obstaraním	
Daň z príjmov splatná – daň sa určuje z účtovného zisku pred zdanením, po úpravách na daňové účely podľa zákona o daniach z príjmov pri sadzbe 22 %	X
Náklady a výnosy časovo rozlišujú.	X

b) Určenie odhadu zníženia hodnoty majetku a tvorba opravnej položky k majetku		
Trvalé zníženie hodnoty majetku nebolo účtované	X	
Opravná položka k pohládkam	Podľa kritérií definovaných v zákone o daniach z príjmov	X
	Odborným odhadom podľa opodstatneného predpokladu zníženia	
Opravná položka k materiálu	Odborným odhadom	
Opravná položka k tovaru		

c) Určenie ocenenia záväzkov, stanovenie odhadu ocenenia rezerv		
Ocenenie záväzkov menovitou hodnotou		X
Rezervy k nevyfakturovaným dodávkam	Odborným odhadom na splnenie existujúcej povinnosti	
Rezervy k nevyčerpaným dovolenkám	Odborným odhadom podľa stavu nevyčerpaných dovoleníek	X
Rezervy k nevyčerpaným dovolenkám – zdravotne a sociálne poistenie	35,2% z nevyčerpaných dovoleníek	X

d) **Určenie ocenenia finančných nástrojov alebo majetku**, ktorý nie je finančným nástrojom **pri oceňovaní reálnou hodnotou**, a to: bez náplne

e) **Určenie ocenenia finančných nástrojov alebo majetku**, ktorý nie je finančným nástrojom **pri oceňovaní obstarávacou cenou alebo vlastnými nákladmi**, a to: bez náplne

f) **Stanovenie metódy vlastného imania** bez náplne

g) Tvorba odpisového plánu pre dlhodobý majetok, doba odpisovania, sadzby odpisov a odpisové metódy pre účtovné odpisy					
Nehmotný majetok odpisuje účtovná jednotka počas predpokladanej doby používania zodpovedajúcej spotrebe budúcich ekonomických úžitkov z majetku. Nehmotný majetok, ktorým sú náklady na vývoj sa odpisuje najneskôr do piatich rokov od jeho obstarania. Nehmotný majetok vytvorený vlastnou činnosťou sa neaktivuje okrem softvéru a nákladov na vývoj, ktoré sa aktivujú v súlade s postupmi účtovania.					X
Dlhodobý hmotný majetok sa odpisuje s ohľadom na opotrebovanie zodpovedajúce bežným podmienkam jeho používania. Pri tvorbe odpisového plánu sa zohľadňuje doba použiteľnosti, počet výrobkov alebo podobných jednotiek, u ktorých sa predpokladá ich získanie prostredníctvom majetku. Účtovné a daňové odpisy sa rovnejú					
Dlhodobý hmotný majetok sa odpisuje s ohľadom na opotrebovanie zodpovedajúce bežným podmienkam jeho používania. Pri tvorbe odpisového plánu sa zohľadňuje doba použiteľnosti, počet výrobkov alebo podobných jednotiek, u ktorých sa predpokladá ich získanie prostredníctvom majetku. Účtovné a daňové odpisy sa nerovnejú					X
Dlhodobý nehmotný majetok = doba použiteľnosti viac ako rok a vstupná cena je viac ako :				2400,-eur	X
Samostatné hnutelné veci sú dlhodobým hmotným majetkom ak doba použiteľnosti je viac ako rok a vstupná cena viac ako:				1700,-eur	X
Majetok	Odpisová skupina	Doba odpisovania	Lineárne odpisy	Zrýchlené odpisy	
Stroje,prístroje,zariadenia	2	6	16,67%		
Stroje,prístroje,zariadenia	2	4	25%		
Dopravné prostriedky	1	4	25%		
Dopravné prostriedky	2	6	16,67%		

h)Informácia o poskytnutých dotáciách a ich ocenenie		EUR
---	--	-----

Spoločnosti neboli poskytnuté žiadne dotácie.

(5) Informácia o oprave významných chýb minulých účtovných období účtovaných v bežnom účtovnom období s uvedením sumy vplyvu na nerozdelený zisk minulých rokov alebo na neuhradenú stratu minulých rokov.			
Opis	účet	+/- HV Bežné obdobie	+/- Vplyv na vlastné imanie

Spoločnosť neúčtovala o oprave významných chýb minulých rokov.

Informácie, ktoré vysvetľujú a dopĺňajú súvahu a výkaz ziskov a strát

- (1) K dlhodobému nehmotnému majetku, ktorým je **goodwill alebo záporný goodwill bez náplne**
- (2) **Informácie o významných položkách derivátov, majetku a záväzkoch zabezpečených derivátmi** bez náplne

(3) Informácie o záväzkoch

Spoločnosť neeviduje záväzky so zostatkovou dobou splatnosti dlhšou ako 5 rokov. Spoločnosť neeviduje záväzky zabezpečené záložným právom alebo inak zabezpečené záväzky.

- (4) **Informácie o vlastných akciách:** bez náplne

(5) Informácia o sume a dôvodoch vzniku jednotlivých položiek nákladov alebo výnosov, ktoré majú výnimočný rozsah alebo výskyt, napríklad výnosy z predaja podniku alebo časti podniku, náklady z dôvodu predaja podniku alebo časti podniku, škody z dôvodu živelných pohrôm		
Popis nákladov, výnosov výnimočného rozsahu	Dôvod vzniku	EUR

Spoločnosť neúčtovala o nákladoch ani výnosoch s výnimočným rozsahom alebo výskytom.

Informácie o iných aktívach a iných pasívach

Spoločnosť nemá peňažné ani nepeňažné záväzky ani ostatné finančné povinnosti, ktoré sa nesledujú v účtovníctve a neuvádzajú v súvahe.

(1) Podsúvahové účty - Informácie o významných položkách prenajatého majetku, majetku prijatého do úschovy, o pohľadávkach a záväzkoch z opcií, odpísaných pohľadávkach a podobne
--

Spoločnosť eviduje na podsúvahových účtoch DHM do 1700,- € a DNM do 2400,- €.

Udalosti, ktoré nastali po dni, ku ktorému sa zostavuje účtovná závierka

Charakter a finančný vplyv významných udalostí, ktoré nastali po dni, ku ktorému sa zostavuje účtovná závierka do dňa zostavenia účtovnej závierky a ktoré nie sú zohľadnené v súvahe alebo vo výkaze ziskov a strát.

Po dni, ku ktorému sa zostavuje účtovná závierka nenastali žiadne udalosti, ktoré by mali významný vplyv na účtovnú závierku.

Ostatné informácie

- (1) Informácia o udelení výlučného práva alebo osobitného práva, ktorým sa udelilo právo poskytovať služby vo verejnom záujme, pričom sa uvádza náhrada za túto činnosť v akejkoľvek forme, a ak sa zároveň vykonávajú aj iné činnosti, uvádzajú sa aj informácie o
- všetkých formách prijatej náhrady,
 - účtovných zásadách použitých pri pridelovaní nákladov a výnosov,
 - všetkých druhoch činností účtovnej jednotky.

- (2) Informácie účtovnej jednotky, na ktorú sa vzťahuje § 23d ods. 6 zákona
(3) Informácie účtovnej jednotky, na ktorú sa vzťahuje § 23d ods. 6 zákona

Použité skratky:

ÚJ - účtovná jednotka

BO - bežné účtovné obdobie

PO - bezprostredne predchádzajúce účtovné obdobie

ÚO - účtovné obdobie

X - položka sa vzťahuje na účtovnú jednotku

Uvádzané číselné údaje sú v celých eurách

Poznámky sa zostavujú tak, aby informácie v nich uvedené boli užitočné, významné, zrozumiteľné, porovnateľné a spoľahlivé. Informácie v poznámkach sa uvádzajú z pohľadu významnosti, pričom nie významné informácie sa môžu zoskupovať. Informácie v poznámkach sa uvádzajú tak, aby sa vyjadrila ekonomická realita a podstata príslušnej transakcie alebo dohody.

*V poznámkach sa uvádzajú informácie, o ktorých sa účtovná jednotka dozvedela do dňa zostavenia individuálnej účtovnej závierky a má pre tieto informácie obsahovú náplň ustanovenú týmto opatrením. Obsahová náplň poznámok pozostáva z popisných informácií a číselných údajov podľa obsahovej náplne. **Ak pre niektoré časti poznámok účtovná jednotka nemá obsahovú náplň, príslušné informácie sa neuvádzajú.** V poznámkach sa môžu uvádzať informácie, ktoré sa účtovná jednotka rozhodla poskytnúť nad rámec ustanovenej obsahovej náplne*

Informácie, ak je to možné sa uvádzajú v tabuľkovej forme, pričom sa uvádzajú údaje za bežné účtovné obdobie. Ak existuje údaj na porovnanie uvádzajú sa údaje aj z predchádzajúceho účtovného obdobia.



DCA AUDIT s.r.o.

SPRÁVA NEZÁVISLÉHO AUDÍTORA

*o overení účtovnej závierky a výročnej správy
k 31.12.2016
firmy APC, s.r.o.
Dubnica nad Váhom*

Obsah :

- *Audítorský výrok*
- *Súvaha k 31.12.2016*
- *Výkaz ziskov a strát za obdobie od 1. januára do 31. decembra 2016*
- *Poznámky k účtovnej uzávierke*
- *Výročná správa za rok 2016*

SPRÁVA NEZÁVISLÉHO AUDÍTORA

SPRÁVA NEZÁVISLÉHO AUDÍTORA

Spoločníkom a konateľovi spoločnosti **APC, s.r.o. Dubnica nad Váhom**

Správa z auditu účtovnej závierky

Názor

Uskutočnili sme audit účtovnej závierky spoločnosti **APC, s.r.o. Dubnica nad Váhom** („Spoločnosť“), ktorá obsahuje súvahu k 31. decembru 2016, výkaz ziskov a strát za rok končiaci sa k uvedenému dátumu, a poznámky, ktoré obsahujú súhrn významných účtovných zásad a účtovných metód.

Podľa nášho názoru, priložená účtovná závierka poskytuje pravdivý a verný obraz finančnej situácie Spoločnosti k 31. decembru 2016 a výsledku jej hospodárenia za rok končiaci sa k uvedenému dátumu podľa zákona č. 431/2002 Z.z. o účtovníctve v znení neskorších predpisov (ďalej len „zákon o účtovníctve“).

Základ pre názor

Audit sme vykonali podľa medzinárodných audítorských štandardov (International Standards on Auditing, ISA). Naša zodpovednosť podľa týchto štandardov je uvedená v odseku *Zodpovednosť audítora za audit účtovnej závierky*. Od Spoločnosti sme nezávislí podľa ustanovení zákona č. 423/2015 o štatutárnom audite a o zmene a doplnení zákona č. 431/2002 Z. z. o účtovníctve v znení neskorších predpisov (ďalej len „zákon o štatutárnom audite“) týkajúcich sa etiky, vrátane Etického kódexu audítora, relevantných pre náš audit účtovnej závierky a splnili sme aj ostatné požiadavky týchto ustanovení týkajúcich sa etiky. Sme presvedčení, že audítorské dôkazy, ktoré sme získali, poskytujú dostatočný a vhodný základ pre náš názor.

Zodpovednosť štatutárneho orgánu za účtovnú závierku

Štatutárny orgán je zodpovedný za zostavenie tejto účtovnej závierky tak, aby poskytovala pravdivý a verný obraz podľa zákona o účtovníctve a za tie interné kontroly, ktoré považuje za potrebné na zostavenie účtovnej závierky, ktorá neobsahuje významné nesprávnosti, či už v dôsledku podvodu alebo chyby.

Pri zostavovaní účtovnej závierky je štatutárny orgán zodpovedný za zhodnotenie schopnosti Spoločnosti nepretržite pokračovať vo svojej činnosti, za opísanie skutočností týkajúcich sa nepretržitého pokračovania v činnosti, ak je to potrebné, a za použitie predpokladu nepretržitého pokračovania v činnosti v účtovníctve, ibaže by mal v úmysle Spoločnosť zlikvidovať alebo ukončiť jej činnosť, alebo by nemal inú realistickú možnosť než tak urobiť.

Zdôraznenie skutočností

Bez toho, že by sme podmienili náš názor na účtovnú závierku, upozorňujeme na skutočnosť, že spoločnosť je členom skupiny a zúčastňuje sa transakcií v rámci tejto skupiny.

Zodpovednosť audítora za audit účtovnej závierky

Našou zodpovednosťou je získať primerané uistenie, či účtovná závierka ako celok neobsahuje významné nesprávnosti, či už v dôsledku podvodu alebo chyby, a vydať správu audítora, vrátane názoru. Primerané uistenie je uistenie vysokého stupňa, ale nie je zárukou toho, že audit vykonaný podľa medzinárodných audítorských štandardov vždy odhalí významné nesprávnosti, ak také existujú. Nesprávnosti môžu vzniknúť v dôsledku podvodu alebo chyby a za významné sa považujú vtedy, ak by sa dalo odôvodnene očakávať, že jednotlivito alebo v súhrne by mohli ovplyvniť ekonomické rozhodnutia používateľov, uskutočnené na základe tejto účtovnej závierky.

V rámci auditu uskutočneného podľa medzinárodných audítorských štandardov, počas celého auditu uplatňujeme odborný úsudok a zachováваме profesionálny skepticizmus. Okrem toho:

- Identifikujeme a posudzujeme riziká významnej nesprávnosti účtovnej závierky, či už v dôsledku podvodu alebo chyby, navrhujeme a uskutočňujeme audítorské postupy reagujúce na tieto riziká a získavame audítorské dôkazy, ktoré sú dostatočné a vhodné na poskytnutie základu pre náš názor. Riziko neodhalenia významnej nesprávnosti v dôsledku podvodu je vyššie ako toto riziko v dôsledku chyby, pretože podvod môže zahŕňať tajnú dohodu, falšovanie, úmyselné vynechanie, nepravdivé vyhlásenie alebo obídienie internej kontroly.
- Oboznamujeme sa s internými kontrolami relevantnými pre audit, aby sme mohli navrhnúť audítorské postupy vhodné za daných okolností, ale nie za účelom vyjadrenia názoru na efektívnosť interných kontrol Spoločnosti.
- Hodnotíme vhodnosť použitých účtovných zásad a účtovných metód a primeranosť účtovných odhadov a uvedenie s nimi súvisiacich informácií, uskutočnené štatutárnym orgánom.
- Robíme záver o tom, či štatutárny orgán vhodne v účtovníctve používa predpoklad nepretržitého pokračovania v činnosti a na základe získaných audítorských dôkazov záver o tom, či existuje významná neistota v súvislosti s udalosťami alebo okolnosťami, ktoré by mohli významne spochybniť schopnosť Spoločnosti nepretržite pokračovať v činnosti. Ak dospejeme k záveru, že významná neistota existuje, sme povinní upozorniť v našej správe audítora na súvisiace informácie uvedené v účtovnej závierke alebo, ak sú tieto informácie nedostatočné, modifikovať náš názor. Naše závery vychádzajú z audítorských dôkazov získaných do dátumu vydania našej správy audítora. Budúce udalosti alebo okolnosti však môžu spôsobiť, že Spoločnosť prestane pokračovať v nepretržitej činnosti.
- Hodnotíme celkovú prezentáciu, štruktúru a obsah účtovnej závierky vrátane informácií v nej uvedených, ako aj to, či účtovná závierka zachytáva uskutočnené transakcie a udalosti spôsobom, ktorý vedie k ich vernému zobrazeniu.

Správa k ďalším požiadavkám zákonov a iných právnych predpisov

Správa k informáciám, ktoré sa uvádzajú vo výročnej správe

Štatutárny orgán je zodpovedný za informácie uvedené vo výročnej správe, zostavenej podľa požiadaviek zákona o účtovníctve. Naš vyššie uvedený názor na účtovnú závierku sa nevzťahuje na iné informácie vo výročnej správe.

V súvislosti s auditom účtovnej závierky je našou zodpovednosťou oboznámenie sa s informáciami uvedenými vo výročnej správe a posúdenie, či tieto informácie nie sú vo významnom nesúlade s auditovanou účtovnou závierkou alebo našimi poznatkami, ktoré sme získali počas auditu účtovnej závierky, alebo sa inak zdajú byť významne nesprávne.

Posúdili sme, či výročná správa Spoločnosti obsahuje informácie, ktorých uvedenie vyžaduje zákon o účtovníctve.

Na základe prác vykonaných počas auditu účtovnej závierky, podľa nášho názoru:

- informácie uvedené vo výročnej správe zostavenej za rok 2016 sú v súlade s účtovnou závierkou za daný rok,
- výročná správa obsahuje informácie podľa zákona o účtovníctve.

Okrem toho, na základe našich poznatkov o účtovnej jednotke a situácii v nej, ktoré sme získali počas auditu účtovnej závierky, sme povinní uviesť, či sme zistili významné nesprávnosti vo výročnej správe, ktorú sme obdržali pred dátumom vydania tejto správy audítora. V tejto súvislosti neexistujú zistenia, ktoré by sme mali uviesť.

V Dubnici nad Váhom, 19. marec 2018

Audítorská spol. :
DCA Audit s.r.o.
Tajovského 222/5
018 41 Dubnica nad Váhom
Licencia SKAU č. 219



Zodpovedný audítor:
Ing. Zuzana Šelingová
Družstevná 464
018 51 Nová Dubnica
Licencia SKAU č. 640