

SELET VÝSKUMNÝ A ŠLACHTITELSKÝ ÚSTAV, a.s.

so sídlom 919 28 Bučany 591

zapísaný v Obchodnom registri Okresného súdu v Trnave, oddiel: Sa, vložka číslo: 45/T

IČO 34108505, DIČ 2020397214

VÝROČNÁ SPRÁVA

za rok 2017

Vypracoval: Ing. Martin Maček

V Horných Chlebanoch, dňa 10.5.2018

**Schválil: Riadne valné zhromaždenie spoločnosti
SELEKT VÝSKUMNÝ A ŠLACHTITELSKÝ ÚSTAV, a.s.
so sídlom Bučany 591
konané dňa 16.5.2017**

A. Úvod – všeobecné údaje

1. Právny dôvod na zostavenie výročnej správy

Povinnosť vypracovať výročnú správu spoločnosti SELEKT VÝSKUMNÝ A ŠĽACHTITEĽSKÝ ÚSTAV a.s. Bučany za rok 2016 vyplynula z § 20 odst.1 zákona 431/2002 Z.z. o účtovníctve v znení neskorších predpisov

2. Obchodné meno a sídlo spoločnosti

SELEKT VÝSKUMNÝ A ŠĽACHTITEĽSKÝ ÚSTAV a.s.
919 28 Bučany č. 591

SELEKT VÝSKUMNÝ A ŠĽACHTITEĽSKÝ ÚSTAV, a.s. so sídlom Bučany vznikla transformáciou zo štátneho podniku a bola založená zakladateľskou listinou dňa 14.9.1994 Slovenským pozemkovým fondom.

Základné imanie akciovej spoločnosti k 31.12.2017 je 5 018 512 EUR a predstavuje spolu 151 160 akcií - druh akcií – kmeňové, forma – na meno, podoba – zaknihované, menovitá hodnota akcie je 33,2 EUR Jediným akcionárom je spoločnosť BETASEED, s.r.o. so sídlom Bučany č. 591. Akcie nie sú obchodovateľné na regulovanom voľnom trhu BCPB s účinnosťou od 27.12.2006

3. Predmet činnosti zapísaný vo Výpise z Obchodného registra OS Trnava

- ⇒ kúpa tovaru za účelom predaja konečnému spotrebiteľovi - maloobchod - v rozsahu voľnej živnosti
- ⇒ kúpa tovaru za účelom jeho predaja iným prevádzkovateľom živnosti - veľkoobchod - v rozsahu voľnej živnosti
- ⇒ sprostredkovateľská činnosť s pesticídmi
- ⇒ výroba plastov a výrobkov z plastov
- ⇒ balenie a predaj potravín
- ⇒ odbyt jedov s výnimkou jedov zvlášť nebezpečných - veľkoobchod s pesticídmi
- ⇒ poskytovanie služieb poľnohospodárskymi strojmi a mechanizmami
- ⇒ odbyt zvlášť nebezpečných jedov - veľkoobchod s pesticídmi
- ⇒ poskytovanie služieb v rastlinnej výrobe aplikáciou pesticídov, hubenia škodlivých živočíchov, rastlín, mikroorganizmov a potláčanie ďalších činiteľov jedmi
- ⇒ výroba a predaj ovocných a zeleninových štiav
- ⇒ poskytovanie ubytovacích služieb v ubytovacích zariadeniach - turistická ubytovňa **
- ⇒ nové a udržiavacie šľachtenie odrôd rastlín
- ⇒ poľnohospodárska výroba vrátane predaja nespracovaných výrobkov
- ⇒ výroba a spracovanie osív
- ⇒ riešenie vedecko-technických projektov v poľnohospodárskom komplexe

- ⇒ obchodná a sprostredkovateľská činnosť v oblasti osív, sadív, poľnohospodárskych plodín, biologických hnojív, poľnohospodárskych strojov
- ⇒ konzultačná a poradenská činnosť v poľnohospodárskej výrobe
- ⇒ výroba cementového tovaru a umelého kameňa
- ⇒ prenájom hnutelných vecí
- ⇒ poskytovanie služieb rýchleho občerstvenia v spojení s predajom na priamu konzumáciu
- ⇒ prevádzkovanie športových zariadení
- ⇒ reklamné a marketingové služby
- ⇒ výroba propagačných materiálov
- ⇒ murárske práce

4. Informácie o orgánoch spoločnosti

Štatutárnym orgánom je predstavenstvo:

predseda František Kováč, dipl. tech.
 členovia Ing. Vladimír Sedlák
 PhDr. Miroslav Náhlik
 Michal Pethö
 Ing. Dušan Maček
 Ing. Martin Maček

Dozorná rada je trojčlenná:

PhDr. Vladimír Poor
 Ing. Michal Sedlák, CSc.
 Mgr. Daniela Mikušová

B. Údaje výročnej správy v zmysle § 20 zákona č 431/2002 o účtovníctve

Štruktúra majetku, imanie a záväzky

Ukazovateľ	stav k 31.12.2017	stav k 31.12.2016
neobežný majetok	3 112 990	3 333 035
obežný majetok	2 651 538	2 500 164
Časové rozlíšenie	18 891	536 820
spolu majetok – aktíva	5 783 419	6 370 019
Vlastné imanie	4 152 523	4 213 858
záväzky	286 156	1 983 169
Časové rozlíšenie	1 344 740	172 992
spolu pasíva	5 783 419	6 370 019

Obežný majetok spolu zaznamenal nárast 151 374 EUR.

Oproti roku 2016 sa hodnota zásob celkove znížila o 437 tis. EUR, z toho nedokončená výroba poklesla o 65 tis. EUR, výrobky o 396 tis. EUR a zvýšili sa zásoby materiálu o 56 tis. EUR.

Pohľadávky - Riziko nevymožiteľných pohľadávok s dopadom na hospodársky výsledok bolo spoločnosťou odhadnuté na 123 tis. EUR, na ktoré vytvorila opravnú položku. Z hľadiska opatrnosti je tento odhad postačujúci. Pohľadávky v lehote splatnosti na celkových pohľadávkach vrátane konkurzných predstavujú 53,87 % a na celkových pohľadávkach mimo konkurzných sú pohľadávky v lehote splatnosti na 73,7 %, čo je veľmi priaznivý vývoj oproti predchádzajúcim rokom.

Vlastné imanie - Index vlastného imania na základnom imaní je 0,8274. Oproti roku 2016 sa znížil o 0,00121 bodu (t.j. 41,21 %). Ukazovateľ má vyhovujúcu hodnotu. V čase je mierne rozkolísaný podľa dosiahnutého hospodárskeho výsledku.

Záväzky spolu medziročne poklesli o 1 171 748 EUR.

Spoločnosť tvorila rezervy zákonné krátkodobé v celkovej čiastke 32 tis. EUR, z toho na nevyčerpané dovolenky včítane odvodov 29 tis. EUR a ostatné rezervy týkajúce sa účtovnej závierky 3 tis. EUR.

Časové rozlíšenie – náklady budúcich období vykazuje spoločnosť k 31.12.2017 v čiastke 18 tis. EUR, kde spoločnosť rozlišuje náklady týkajúce sa roku 2018 na poistenie.

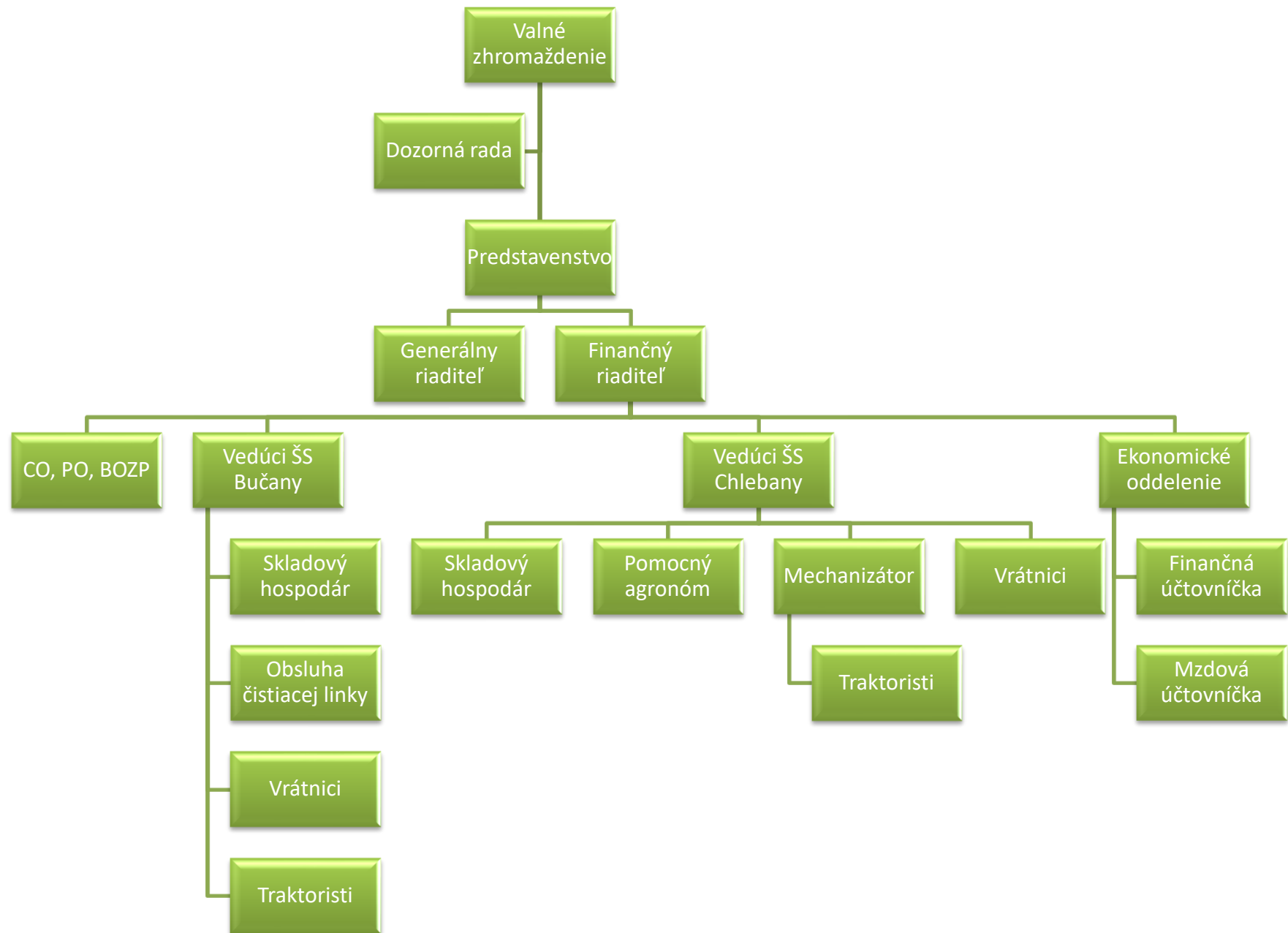
Organizačná štruktúra, výrobné zameranie a zamestnanosť spoločnosti

- Šľachtiteľská stanica Bučany – rastlinná výroba je realizovaná na výmere 488,11 ha ornej pôdy – pšenica ozimná, pšenica tvrdá jarná, repka ozimná, hrach, cukrová repa, kukurica osivo
- Šľachtiteľská stanica Horné Chlebany - obhospodaruje 1450,38 ha ornej pôdy, rastlinná výroba je zameraná na výrobu pšenice ozimnej, pšenice tvrdej jarnej, jačmeňa jarného, hrachu siateho, repky olejnej, kukurice na zrno a repy
- Podnikové riaditeľstvo – manažment spoločnosti, ekonomický úsek a bezpečnostný technik

Priemerný prepočítaný počet zamestnancov je 39, došlo k zníženiu počtu oproti minulému roku z dôvodu organizačných zmien. Počas sezónnych prác – kastrácia osivovej kukurice, žatva zamestnávame pracovníkov na základe dohôd o vykonaní práce.

Štruktúra osobných nákladov za rok 2017:

• Odmeny na základe dohôd o vykonaní práce	37 tis. €
• Mzdy za zamestnancov – pracovná zmluva	528 tis. €
• Odmeny štatutárnych orgánov	56 tis. €
• Náklady na sociálne poistenie	204 tis. €
• Sociálne náklady	41 tis. €



Výsledok hospodárenia za účtovné obdobie od 1.1.2017 do 31.12.2017
v tis. EUR

Ukazovateľ	plán 2017	skutočnosť 2017
prevádzkové náklady	3613	3194
prevádzkové výnosy	3631	3362
výsledok z prevádzkovej činnosti	18	168
finančné náklady	12	19
finančné výnosy	1	0
výsledok z finančnej činnosti	-11	-19
hospodársky výsledok pred zdanením v tis. EUR	7	149

Účtovný výsledok – zisk bol pretransformovaný na základ dane a po uplatnení odpočtu daňovej straty za predchádzajúce obdobia je základ dane 0.

V zmysle zákona spoločnosť platí daňovú licenciu 2 880 Eur. **Výsledok hospodárenia za účtovné obdobie po zdanení je zisk 149 tis. EUR.**

Valné zhromaždenie spoločnosti, konané dňa 16. 5. 2018 sa oboznámilo so stanoviskom audítora a správou dozornej rady. Na základe týchto skutočností schválilo účtovnú závierku a výročnú správu za rok 2017 a plán na rok 2018, ktorý vychádzal zo skutočností za predchádzajúci rok a predpokladaných transakcií v aktuálnom roku

Valné zhromaždenie na svojom zasadnutí rozhodlo o rozdelení zisku za rok 2017 nasledovne:

- Prídela do rezervného fondu vo výške 10 % 14 866,40 €
- Neuhradená strata min. období 133 797,60 €

Rastlinná výroba

Vývoj počasia v roku 2017 bol nepriaznivý pre väčšinu plodín. Boli zaznamenané rekordné suchá v produkčných mesiacoch. Mierna zima neredukovala výskyt škodlivých činiteľov. Napriek tomu sa podarilo ušetriť na chemických prostriedkoch na ochranu rastlín vďaka lokálnej implementácii a včasnej identifikácii škodcov.

Priemerné hektárové úrody dosiahnuté za rok 2017 boli nízke, v porovnaní s predchádzajúcimi rokmi podpriemerné.

Rastlinná výroba za rok 2017 vyrobila vlastné výrobky, ktoré boli realizované v rámci slovenského trhu. Realizačné ceny obilnín (okrem osív) boli 123-145 Eur/t, čo je cena nižšia ako náklad na výrobu.

Stabilné miesto v oševnom postupe má kukurica osivová. Má zložitý technologický proces výroby (postupná sejba, kastrácia), zmluvne dohodnutú realizačnú cenu. Patrí

medzi ziskové plodiny, avšak vďaka veľkej citlivosti na počasie a následne nízkej úrody v roku 2017 bola dosiahnutá strata.

Kukurica na zrno dosiahla v suchých podmienkach podpriemernú úrodu. Nízka realizačná cena 140 EUR/t a vysoké náklady na pozberové spracovanie – sušenie a čistenie sú príčinou straty za predmetnú plodinu.

V zmysle pravidiel o poskytovaní dotácií v poľnohospodárstve bola časť pôdy - 41,66 ha vyčlenená ako úhor, teda bez produkcie výrobkov.

Prehľad o výrobe poľnohospodárskych plodín, dosiahnuté priemerné hektárové úrody

<i>plodina</i>	Ha	úroda t	úroda t/ha
pšenica	426	2258	5,3
Pšenica tvrdá	216,32	736,79	3,41
jačmeň	104,5	514	4,92
kukurica osivo	85,28	124	1,45
kukurica zrno	266	1367	5,14
repka	389,6	1384	3,55
Repa pri cukornatosti 16,6	320,48	16732	52,21
hrach + USL	79,51	211	2,65
ekologická plodina – zel. hnojenie	1,83		

Šľachtenie , poradenstvo a služby laboratória

Konzultačnú a poradenskú činnosť zabezpečoval ústav na základe požiadaviek poľnohospodárskej praxe. Realizovali sa odrodové pokusy za účelom vyhodnotenia úrody a kvality a viacero pokusov pšenice, jačmeňa a repy na testovanie výživových preparátov a chemických ochranných prostriedkov.

Za účelom prezentácie osív sme sa zúčastnili ako vystavovatelia na Celoslovenských dňoch poľa v Dvoroch nad Žitavou.

Finančná analýza

Štruktúra majetku

Ukazovateľ	K 31.12.2017	K 31.12.2016	Rozdiel
Neobežný majetok	3.112.990	3.333.035	-220.045
Obežný majetok	2.651.538	2.500.164	151.374
Časové rozlíšenie	18.891	536.820	-517.929
Majetok celkom	5.783.419	6.370.019	-586.600

Krytie majetku

Ukazovateľ	K 31.12.2017	K 31.12.2016	Rozdiel
Vlastným imaním	4.152.523	4.213.858	-61.335
Záväzkami	286.156	1.983.169	-1.697.013
Z toho úvermi	0	1.376.918	0
Časovým rozlíšením	1.344.740	172.992	1.049.137
Majetok celkom	5.783.419	6.370.019	-586.600

a) analýza majetku

Prostriedky spoločnosti sú viazané v pomaly obrátkovom kapitáli na 53,83% a podiel pomaly obrátkového kapitálu sa oproti predchádzajúcemu obdobiu zvýšil o 1,51 % (v roku 2016 bol 52,32%). Zvýšenie podielu je z dôvodu zvýšenia – zaradenia dlhodobého majetku a zníženia stavu zásob.

Podiel cudzích zdrojov na celkových aktívach predstavuje 28,20 % a celková zadlženosť spoločnosti oproti predchádzajúcemu obdobiu je nižšia o 5,65 % (v roku 2016 bola 33,85%), spoločnosť v tomto roku splatila krátkodobý úver v čiastke 1.377 tis. EUR. Ukazovateľ má priaznivú hodnotu (kritická hranica je 70%). Spoločnosť je prekapitalizovaná. Má dostatok vlastných finančných zdrojov.

Opotrebenie investičného majetku odpisovaného je na 67,75 %. Oproti roku 2016 sa znížilo o 10,52%. (V roku 2016 bolo opotrebenie na 78,32 %). Ukazovateľ je nad optimálnou hodnotou 50,0 %) . . Pracovné stroje a zariadenia sú odpísané na 78,65%.

Ukazovateľ zadlženosti spoločnosti je 28,20 %, oproti roku 2016 je nižší o 5,65 % a je pod štandardnou hranicou 50 %. Veriteľské riziko je primerané.

b) analýza likvidity

Ukazovateľ likvidity	2014	2015	2016	2017	Štandard
I. stupňa – okamžitá	3,61	4,64	0,31	2,77	0,2-0,8
II. stupňa – bežná	7,10	7,64	0,93	5,55	1,0-1,5
III. stupňa – celková	9,00	7,26	1,46	1,71	2,0-2,5

Ukazovatele likvidity sa používajú pre bežnú orientáciu o platobnej schopnosti spoločnosti.

Okamžitá likvidita vyjadruje solventnosť firmy. Spoločnosť má dostatok pohotovostných finančných prostriedkov na krytie svojich potrieb. V čase má rozkolísaný vývoj a je nad toleranciou štandardných hodnôt.

Bežná likvidita vyjadruje schopnosť zmeniť obežné aktíva na finančné prostriedky. Tento ukazovateľ je nad hornou hranicou štandardných hodnôt. Vyjadruje schopnosť spoločnosti kryť peňažnými prostriedkami a pohľadávkami svoje bežné potreby a krátkodobé dlhy.

Celková likvidita je pod dolnou hranicou štandardného rozpätia.

Všetky tri ukazovatele likvidity spoločnosti sa oproti predchádzajúcemu obdobiu zlepšili, čo je z dôvodu zníženia záväzkov.

c) analýza rentability

Ukazovatele rentability	2014	2015	2016	2017
Vložených prostriedkov	0,73	-12,43	3,72	2,57
vlastného kapitálu	0,81	-14,00	5,62	3,58
Nákladová rentabilita	1,02	-15,77	6,10	4,63
Výnosová	1,02	-18,75	5,76	4,42

Ukazovatele rentability sa v sledovanom období rozkolísané, čo je z dôvodu dosahovania strát aj ziskov v jednotlivých obdobiach. Rentabilita hospodárenia nedosahuje štandardných hodnôt.

Rentabilita vlastného kapitálu by sa mala pohybovať na hranici bežnej úrokovej miery a celkového kapitálu 5 - 8 %. Rentabilita tržieb by sa mala pohybovať nad 10 %.

b) ukazovatele obrátkovosti

Ukazovateľ obrátkovosti	2014	2015	2016	2017
Doba obratu zásob	158,47	209,76	168,86	180,79
doba obratu pohľadávok	108,28	61,35	83,41	149,32

Doba obratu zásob sa oproti roku 2016 zhoršila o 11,93 dňa. Je 4x vyššia ako štandardná hodnota (40 dní). Obrat zásob je daný zameraním na poľnohospodársku produkciu.

Doba obratu pohľadávok sa zhoršila oproti roku 2016 o 65,98 dňa. Oproti štandardnej hodnote je vyššia. (20 - 30 dní).

Saldo platobnej neschopnosti je k 31.12.2017 je + 626 tis. EUR. Oproti roku 2015 je vyššie o 571 tis. EUR, tento je ukazovateľ priaznivý. (v r. 2016 bolo saldo platobnej neschopnosti + 55 tis. EUR.).

Spoločnosť pracuje s prebytkom čistého pracovného kapitálu +2.302 tis. EUR. Oproti roku 2016 sa tento prebytok zvýšil o 1.206 tis. EUR. (V roku 2016 bol tento prebytok 1.096 tis. EUR).

e) ukazovatele náročnosti výroby

Ukazovateľ:	2014	2015	2016	2017
Materiálová a energetická náročnosť výroby	42,54	52,37	36,33	36,97

Materiálová a energetická náročnosť výroby v roku 2017 bola 36,97 % , oproti roku 2016 je vyššia o 0,64 % .

Ukazovateľ:	2014	2015	2016	2017
Mzdová náročnosť	23,10	28,56	21,43	25,80

Mzdová náročnosť v roku 2017 bola 25,80%, oproti roku 2016 sa zvýšila o 4,37%.

Ukazovateľ:	2014	2015	2016	2017
Nákladovosť výroby celkom	98,99	118,89	94,46	95,55

Celková nákladovosť výroby v roku 2017 bola 95,55 % , oproti roku 2016 je vyššia o 1,09 %.

Spoločnosť nemá zriadenú organizačnú zložku v zahraničí

Akcie nie sú obchodovateľné na regulovanom voľnom trhu BCPB s účinnosťou od 27.12.2006. Jediným akcionárom je spoločnosť BETASEED, s.r.o. so sídlom Bučany č. 591.

Účtovná jednotka zostavila individuálnu účtovnú závierku podľa § 17 zákona o účtovníctve. Účtovná závierka je zostavená ako riadna účtovná závierka, ku koncu riadneho účtovného obdobia za predpokladu nepretržitého pokračovania v podnikateľskej činnosti