

SPRÁVA NEZÁVISLÉHO AUDÍTORA
Členom poľnohospodárskeho družstva a predstavenstvu

Správa z auditu účtovnej závierky

Názor

Uskutočnili sme audit účtovnej závierky poľnohospodárskeho družstva **Poľnohospodárske družstvo Banská Bystrica časť Podlavice, Banská Bystrica – Podlavice, IČO: 00 189 251** (ďalej „Družstvo“), ktorá obsahuje súvahu k 31. decembru 2017, výkaz ziskov a strát za rok končiaci sa k uvedenému dátumu, a poznámky, ktoré obsahujú súhrn významných účtovných zásad a účtovných metód.

Podľa nášho názoru, priložená účtovná závierka poskytuje pravdivý a verný obraz finančnej situácie Družstva k 31. decembru 2017 a výsledku jeho hospodárenia za rok končiaci sa k uvedenému dátumu podľa zákona č. 431/2002 Z.z. o účtovníctve v znení neskorších predpisov (ďalej len „zákon o účtovníctve“).

Základ pre názor

Audit sme vykonali podľa medzinárodných auditorských štandardov (International Standards on Auditing, ISA). Naša zodpovednosť podľa týchto štandardov je uvedená v odseku Zodpovednosť audítora za audit účtovnej závierky. Od Družstva sme nezávisli podľa ustanovení zákona č. 423/2015 o štatutárnom audite a o zmene a doplnení zákona č. 431/2002 Z. z. o účtovníctve v znení neskorších predpisov (ďalej len „zákon o štatutárnom audite“) týkajúcich sa etiky, vrátane Etického kódexu audítora, relevantných pre náš audit účtovnej závierky a splnili sme aj ostatné požiadavky týchto ustanovení týkajúcich sa etiky. Sme presvedčení, že auditorské dôkazy, ktoré sme získali, poskytujú dostatočný a vhodný základ pre náš názor.

Zodpovednosť štatutárneho orgánu za účtovnú závierku

Štatutárny orgán je zodpovedný za zostavenie tejto účtovnej závierky tak, aby poskytovala pravdivý a verný obraz podľa zákona o účtovníctve a za tie interné kontroly, ktoré považuje za potrebné na zostavenie účtovnej závierky, ktorá neobsahuje významné nesprávnosti, či už v dôsledku podvodu alebo chyby.

Pri zostavovaní účtovnej závierky je štatutárny orgán zodpovedný za zhodnotenie schopnosti Družstva nepretržite pokračovať vo svojej činnosti, za opísanie skutočností týkajúcich sa nepretržitého pokračovania v činnosti, ak je to potrebné, a za použitie predpokladu nepretržitého pokračovania v činnosti v účtovníctve, ibaže by mal v úmysle Družstvo zlikvidovať alebo ukončiť jeho činnosť, alebo by nemal inú realistickú možnosť než tak urobiť.

Zodpovednosť audítora za audit účtovnej závierky

Našou zodpovednosťou je získať primerané uistenie, či účtovná závierka ako celok neobsahuje významné nesprávnosti, či už v dôsledku podvodu alebo chyby, a vydať správu audítora, vrátane názoru. Primerané uistenie je uistenie vysokého stupňa, ale nie je zárukou toho, že audit vykonaný podľa medzinárodných auditorských štandardov vždy odhalí významné nesprávnosti, ak také existujú.

Nesprávnosti môžu vzniknúť v dôsledku podvodu alebo chyby a za významné sa považujú vtedy, ak by sa dalo odôvodnene očakávať, že jednotlivo alebo v súhrne by mohli ovplyvniť ekonomické rozhodnutia používateľov, uskutočnené na základe tejto účtovnej závierky.

V rámci auditu uskutočneného podľa medzinárodných auditorských štandardov, počas celého auditu uplatňujeme odborný úsudok a zachováваме profesionálny skepticizmus. Okrem toho:

- Identifikujeme a posudzujeme riziká významnej nesprávnosti účtovnej závierky, či už v dôsledku podvodu alebo chyby, navrhujeme a uskutočňujeme auditorské postupy reagujúce na tieto riziká a získavame auditorské dôkazy, ktoré sú dostatočné a vhodné na poskytnutie základu pre náš názor. Riziko neodhalenia významnej

nesprávnosti v dôsledku podvodu je vyššie ako toto riziko v dôsledku chyby, pretože podvod môže zahŕňať tajnú dohodu, falšovanie, úmyselné vynechanie, nepravdivé vyhlásenie alebo obídenie internej kontroly.

- Oboznamujeme sa s internými kontrolami relevantnými pre audit, aby sme mohli navrhnúť auditorské postupy vhodné za daných okolností, ale nie za účelom vyjadrenia názoru na efektívnosť interných kontrol Družstva.
- Hodnotíme vhodnosť použitých účtovných zásad a účtovných metód a primeranosť účtovných odhadov a uvedenie s nimi súvisiacich informácií, uskutočnené štatutárnym orgánom.
- Robíme záver o tom, či štatutárny orgán vhodne v účtovníctve používa predpoklad nepretržitého pokračovania v činnosti a na základe získaných auditorských dôkazov záver o tom, či existuje významná neistota v súvislosti s udalosťami alebo okolnosťami, ktoré by mohli významne spochybniť schopnosť Družstva nepretržite pokračovať v činnosti. Ak dospejeme k záveru, že významná neistota existuje, sme povinní upozorniť v našej správe audítora na súvisiace informácie uvedené v účtovnej závierke alebo, ak sú tieto informácie nedostatočné, modifikovať náš názor. Naše závery vychádzajú z auditorských dôkazov získaných do dátumu vydania našej správy audítora. Budúce udalosti alebo okolnosti však môžu spôsobiť, že Družstvo prestane pokračovať v nepretržitej činnosti.
- Hodnotíme celkovú prezentáciu, štruktúru a obsah účtovnej závierky vrátane informácií v nej uvedených, ako aj to, či účtovná závierka zachytáva uskutočnené transakcie a udalosti spôsobom, ktorý vedie k ich vernému zobrazeniu.

Správa k ďalším požiadavkám zákonov a iných právnych predpisov

Správa k informáciám, ktoré sa uvádzajú vo výročnej správe

Štatutárny orgán je zodpovedný za informácie uvedené vo výročnej správe, zostavenej podľa požiadaviek zákona o účtovníctve. Naš vyššie uvedený názor na účtovnú závierku sa nevzťahuje na iné informácie vo výročnej správe.

V súvislosti s auditom účtovnej závierky je našou zodpovednosťou oboznámenie sa s informáciami uvedenými vo výročnej správe a posúdenie, či tieto informácie nie sú vo významnom nesúlade s auditovanou účtovnou závierkou alebo našimi poznatkami, ktoré sme získali počas auditu účtovnej závierky, alebo sa inak zdajú byť významne nesprávne.

Posúdili sme, či výročná správa Družstva obsahuje informácie, ktorých uvedenie vyžaduje zákon o účtovníctve.

Na základe prác vykonaných počas auditu účtovnej závierky, podľa nášho názoru:

- **informácie uvedené vo výročnej správe zostavenej za rok 2017 sú v súlade s účtovnou závierkou za daný rok,**
- **výročná správa obsahuje informácie podľa zákona o účtovníctve.**

Okrem toho, na základe našich poznatkov o účtovnej jednotke a situácii v nej, ktoré sme získali počas auditu účtovnej závierky, sme povinní uviesť, či sme zistili významné nesprávnosti vo výročnej správe, ktorú sme obdržali pred dátumom vydania tejto správy audítora. V tejto súvislosti neexistujú zistenia, ktoré by sme mali uviesť.

Banská Bystrica, 27. marca 2018

EKONAUDIT s.r.o.
Kvetinová 16, Banská Bystrica
Licencia SKAU č. 22
O.R. Okresný súd Banská Bystrica
Oddiel Sro vl. č. 949/S

Ing. Janka Gregorová
Banská Bystrica
Zodpovedný audítora
Licencia SKAU č. 72

Výročná správa za účtovné obdobie k 31.12.2017

Obchodné meno

Poľnohospodárske družstvo Banská Bystrica – P o d l a v i c e

Podlavická cesta 85

974 09 Banská Bystrica

Vyhotovená dňa: 27.03.2018

Podpis člena štatutárneho orgánu

účtovnej jednotky:

.....

.....

OBSAH:

1. Základné informácie o poľnohospodárskom družstve
2. Vývoj a stav finančného hospodárenia
3. Ostatné informácie
4. Návrh na rozdelenie výsledku hospodárenia
5. Predpokladaný vývoj činnosti družstva na rok 2018
6. Správa audítora
7. Účtovná závierka /súvaha, výkaz ziskov a strát, poznámky/

ZÁKLADNÉ INFORMÁCIE O DRUŽSTVE

Vznik družstva

Dátum zápisu do obchodného registra : 25.2.1972

Identifikačné číslo organizácie : 00189251

Hlavné činnosti družstva:

- podnikanie v poľnohospodárskej výrobe a lesníctve
- predaj nespracovaných poľnohospodárskych a lesných produktov na účely spracovania a ďalšieho predaja
- staviteľ, vykonávanie jednoduchých stavieb a poddodávok
- asfaltovanie ciest
- obchodná činnosť s rastlinnými, živočíšnymi produktami a potravinárskym tovarom
- vnútroštátna nákladná doprava

VÝVOJ A STAV FINANČNÉHO HOSPODÁRENIA

Výsledky rastlinnej výroby

V roku 2017 naše poľnohospodárske družstvo hospodáril celkovo na 1279,97 ha, z toho na ornej pôde v rozlohe 157,42 ha. Na ornej pôde sme pestovali nasledovne plodiny:

obilie 49,47 ha z toho:	jačmeň jarný	3,37 ha
	pšenica ozimná	12,89 ha
	pšenica jarná	25,89 ha
	ovos jarný	7,32 ha
kukurica na siláž		46,39 ha
lucerna		22,84 ha
zmiešané plodiny		18,43 ha
trávy a iné plodiny		20,29 ha

Trvalé trávnaté porasty boli v rozlohe 1122,55 ha, z toho: lúky 351,08 ha
pasienky 771,47 ha

V rámci obhospodarovaných TTP sme ako podnik zapojený do ochrany biotopov poloprírodných a prírodných trávnatých porastov o výmere 982,52 ha, z toho: teplomilné a suchomilné TTP 46,62 ha

mezofilné TTP	529,54 ha
vysokohorské TP	406,36 ha

Hlavným cieľom rastlinnej výroby je vyprodukovať dostatočné množstvo objemových a jadrových krmív pre potreby živočíšnej výroby. V roku 2017 sme vyrobili 1575 q obilia. Pokles vyprodukovaného množstva o 807 q oproti roku 2015 bol spôsobený menšou výmerou ornej pôdy o 4,64 ha. Ďalším rozhodujúcim faktorom nižšej produkcie boli nepriaznivé klimatické podmienky. Leto 2017 bolo na území Slovenska teplotne mimoriadne nadpriemerné s veľmi nízkym úhrnom zrážok. Vysoké teploty s nedostatkom vlhky neprospievali obilninám ani objemovým krmovinám, ktoré na bohatú úrodu potrebujú veľa vody.

úroda obilnín:	jačmeň jarný	82 q
	pšenica ozimná	441 q
	pšenica jarná	871 q
	ovos jarný	181 q
výroba objemových krmív:	seno	7863 q
	senáž	13620 q
	kukuričná siláž	17810 q
	slama	2259 q

Výsledky živočíšnej výroby

Aj napriek pretrvávajúcej depresii živočíšnej výroby na Slovensku sme jedným z mála podnikov, ktoré si dokázali nielen udržať živočíšnu výrobu, ale ju neustále zveľaďujeme. V rámci našej filozofie o komplexnom poľnohospodárstve tvorí živočíšna výroba rovnocenný pilier našej ekonomiky. Významnou okolnosťou našej činnosti je jej presah do krajiny tvorby. Kosenie lúk, spásanie trávnatých porastov na pasienkoch a zadržiavanie prívalovej vody sú významným príspevkom k tomu, ako naša krajina vyzerá. Naďalej sa zameriavame v chove hovädzieho dobytku na chov dojnic s produkciou kravského mlieka a na chov oviec s produkciou ovčieho mlieka. 1/3 stáda oviec je zameraná na produkciu mlieka mimo sezóny, pretože v zimnom období je pre nás výhodná realizačná cena ovčieho mlieka. Dôraz kladieme na vysokú kvalitu produkcie vlastných krmív, ako seno, senáž a kukuričná siláž. Odchov zvierat je realizovaný na troch farmách Tajov, Skubín a Vysielač.

Stavy hospodárskych zvierat v roku 2017:

Hovädzí dobytok 317 ks, z toho dojnice 141 ks, narodilo sa 131 ks teliat. Na jatočné účely a ďalší chov sme predali 22 ks kráv, 25 ks jalovic a 56 ks teliat. Vyrobili sme 603 430 litrov kravského mlieka.

Chov oviec:

Stav oviec v roku 2017 bol 1617 ks, z toho bahnice 1029 ks. Na jatočné účely sme predali 992 ks jahniat a 171 ks oviec. Vyrobili sme 106 856 litrov ovčieho mlieka.

Vybrané ekonomické ukazovatele

Výsledok hospodárenia

	2016	2017	Rozdiel
Výsledok hospodárenia z hospodárskej činnosti	6 451	55366	48915
Výsledok hospodárenia pred zdanením	1357	51679	50322
Výsledok hospodárenia po zdanení	-1523	48800	47277

Významné výnosy

Tržby a výnosy podľa činnosti	2016	2017	Rozdiel
Tržby za vlastné výrobky	341930	375252	33322
Tržby z predaja služieb	48056	23318	24738
Tržby z predaja dlhodobého majetku	34098	18912	15186
Ostatné výnosy vrátane dotácie	582907	588035	5128
Výnosy z hospodárskej činnosti	1065062	1106847	41785

Významné náklady

Náklady podľa činností	2016	2017	Rozdiel
Služby	80387	88618	8231
Spotreba materiálu a energie	216621	210395	6226
Náklady na reprezentáciu	687	1274	587
Osobné náklady	587214	619299	32085
Dane a poplatky	22054	22038	16
Odpisy dlhodobého hmotného majetku a dlhodobého nehmotného majetku	129466	95216	34250
Zostatková cena dlhodobého majetku	13134	10490	2644
Finančné náklady spolu	5095	3686	1409

Pohľadávky z obchodného styku 37 076 EUR

Pohľadávky voči štátnemu rozpočtu
- Dotácie 128 243 EUR

Závazky:

Krátkodobé záväzky voči dodávateľom 98 741 EUR

Rezervy krátkodobé 35 011 EUR

Závazky voči zamestnancom a členom družstva 27 742 EUR

OSTATNÉ INFORMÁCIE

Informácie o vplyve činnosti družstva na životné prostredie

- Do všetkých aspektov našich podnikateľských aktivít premietame kritériá a požiadavky na ochranu životného prostredia v snahe zmierniť nepriaznivé vplyvy našich činností a služieb na životné prostredie.
- Usilujeme sa dosiahnuť rovnováhu ekonomických, enviromentálnych a sociálnych cieľov a túto zohľadniť pri vytváraní hodnôt pre našich obchodných partnerov a zamestnancov.
- V starostlivosti o životné prostredie uplatňujeme princíp prevencie vo vzťahu k produkcii odpadov a šetreniu energií.
- Dodržiavame právne a iné požiadavky v oblasti ochrany životného prostredia.
- Systém riadenia družstva v enviromentálnej oblasti udržujeme a zlepšujeme prostredníctvom stanovených cieľov a plnením programov na ich realizáciu.

Informácie o stave a vývoji zamestnanosti

Slovenské poľnohospodárstvo sa nachádza v zložitej situácii. Od začiatku 90-tych rokov výrazne poklesla zamestnanosť v poľnohospodárstve, zvyšuje sa vek poľnohospodárov, v konkurencieschopnosti výrazne zaostávame. Výsledkom toho je aj prehlbujúce sa saldo zahraničného obchodu v poľnohospodárstve a pokles podielu slovenských potravín na pulkoch predajní.

V roku 2017 bol priemerný prepočítaný počet zamestnancov v našom podniku 46, z toho 7 vedúcich pracovníkov. 70% z celkového počtu zamestnancov je zastabilizovaných, pracujú v tomto sektore aj niekoľko desaťročí a majú zodpovedajúce vzdelanie. Problém však nastáva počas sezónneho obdobia /marec-október/, kedy potrebujeme prijať väčší počet pracovníkov k HD a ovciam. Napriek veľkej a dlhodobej nezamestnanosti nízkokvalifikovaných či dokonca nekvalifikovaných pracovných síl sa nám nedarí získať potrebný počet pracovníkov k zabezpečeniu plynulého chodu prevádzky.

Udalosti osobitného významu, ktoré nastali po skončení účtovného obdobia

- po dátume zostavenia účtovnej závierky a výročnej správy nenastali žiadne skutočnosti, ktoré by mali vplyv na majetkovú a finančnú situáciu družstva

Poľnohospodárske družstvo nemá organizačné zložky umiestnené v zahraničí, nemá vlastný vývoj a výskum.

NÁVRH NA ROZDELENIE VÝSLEDKU HOSPODÁRENIA

Výsledok hospodárenia za rok 2017 predstavuje zisk vo výške 48 800 EUR, ktorý družstvo plánuje preúčtovať na krytie straty minulých rokov.

PREDPOKLADANÝ VÝVOJ ČINNOSTI DRUŽSTVA NA ROK 2018

Medzi hlavné hodnotové kritériá, ktoré sú dôležité pri riadení úseku živočíšnej výroby naďalej patria hlavne stavy hospodárskych zvierat a výroba mlieka. Hospodárske zvieratá sú rozdelené po jednotlivých strediskách a objektoch živočíšnej výroby. Živočíšna výroba poľnohospodárskeho družstva sa bude naďalej zameriavať na chov hovädzieho dobytku a oviec. Stredisko živočíšnej výroby uplatňuje dvorový systém hospodárenia (hospodársky dvor Skubín, Tajov a Vysielač)

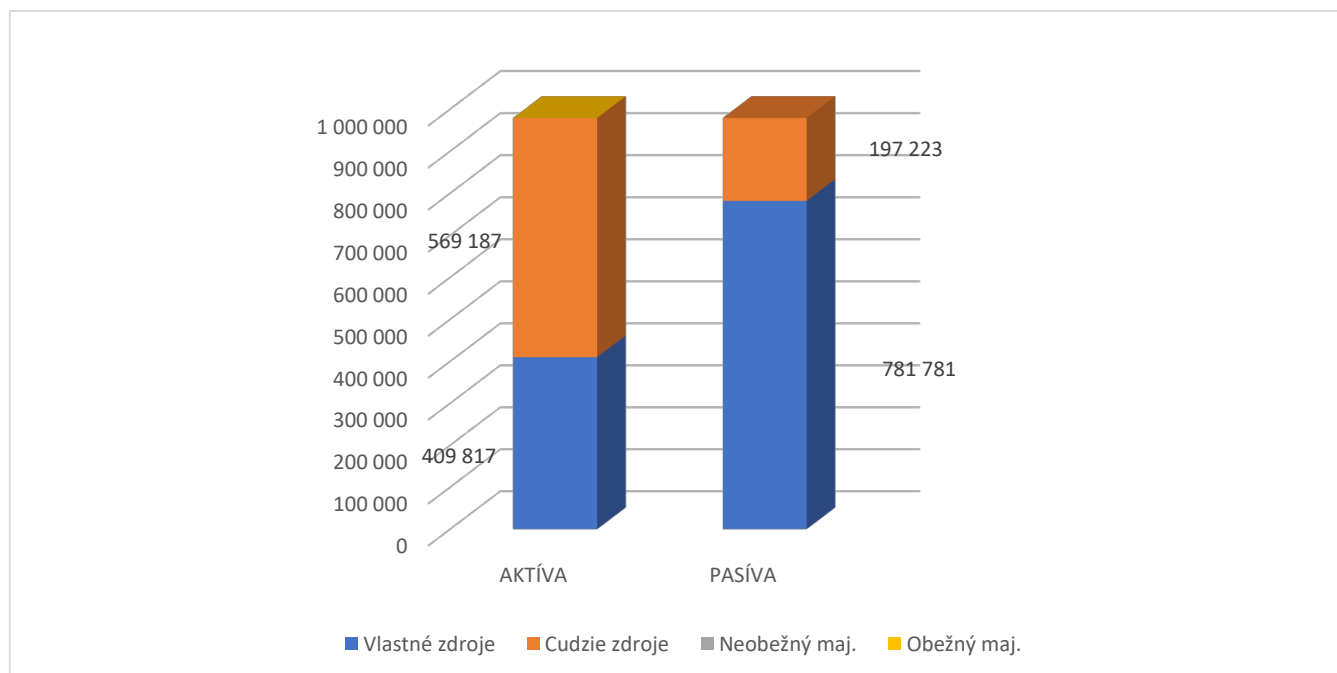
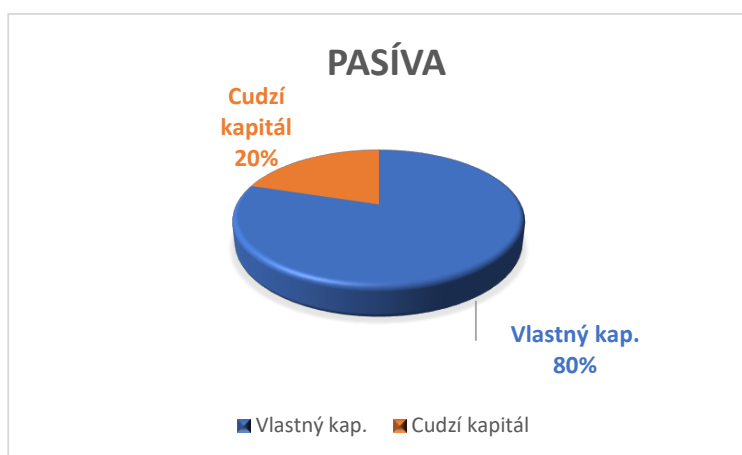
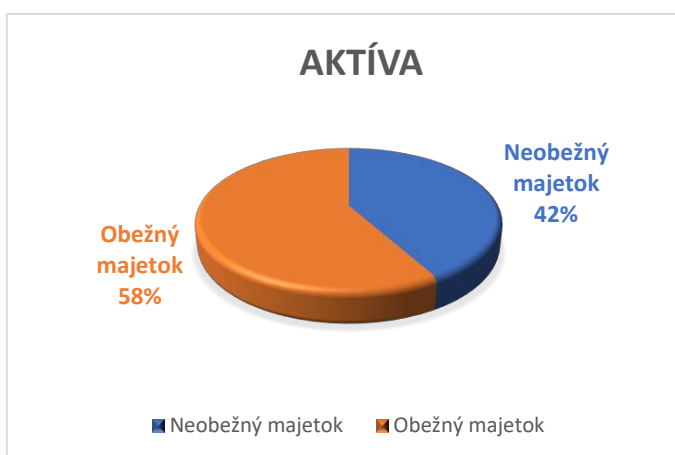
Vysoký podiel trvalých trávnych porastov predurčuje orientáciu podniku na dostatočné zabezpečenie objemových krmovín pre potreby živočíšnej výroby.

Na ornej pôde je dostatočný priestor pre pestovanie obilnín, ktoré sú základom pre vlastnú výrobu kŕmnych zmesí. Naďalej spolupracujeme na projekte Ochrana biotopov poloprirodných a prírodných trvalých trávnych porastov, s povinnosťou dodržiavať stanovené podmienky ochrany biotopov polo prírodných a prírodných trvalých trávnych porastoch, zatrávniť časť málo produktívnej ornej pôdy a dodržiavať režim základnej schémy pre ostatné trvalé trávne porasty.

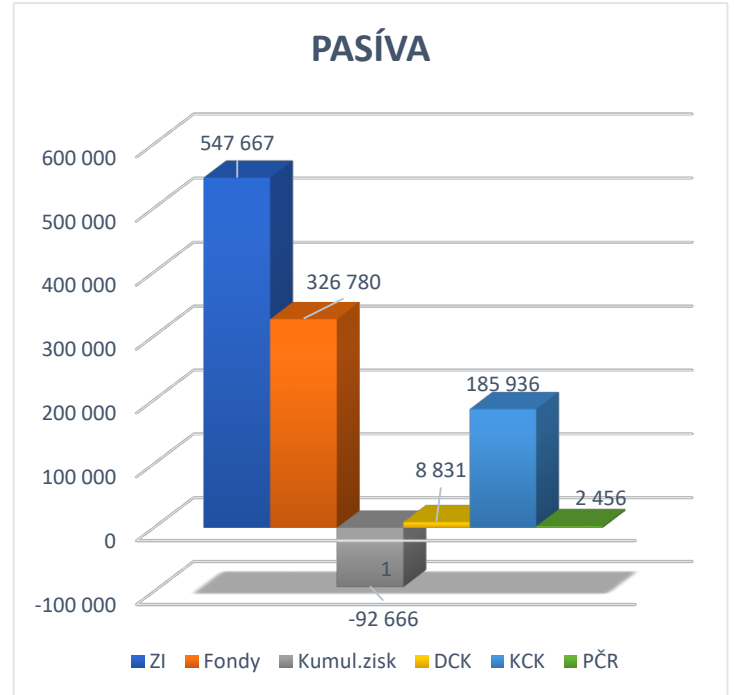
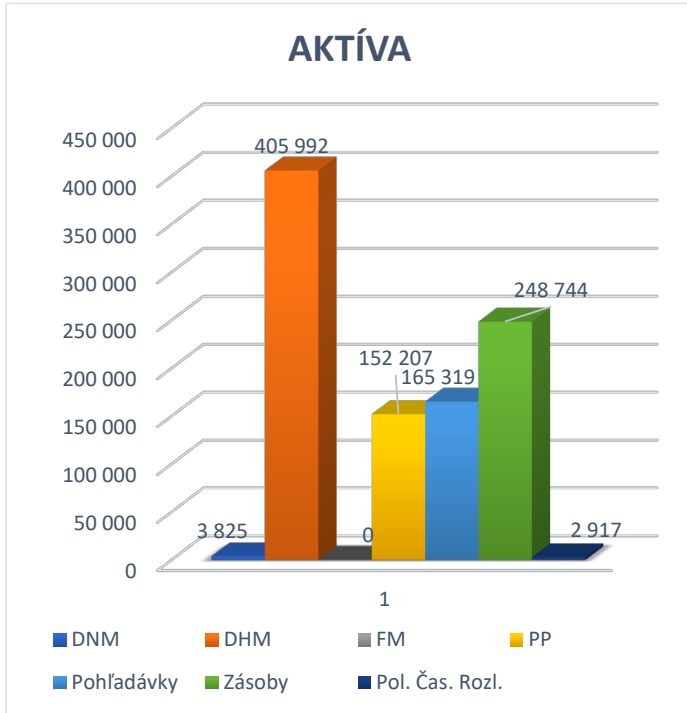
V roku 2018 plánujeme významné investičné zámery, čo sa týka nákupu poľnohospodárskej techniky a strojov. Bude to nákup dojacích zariadení pre ovčín S1 a ovčín S2. Stredisko dopravy a mechanizácie obohatíme o nákup traktora ZETOR Proxima GP 80 a čelného nakladača Trac Lift.

ŠTRUKTÚRA KAPITÁLU

AKTÍVA	€	%	PASÍVA	€	%
<i>Nehmotný dlhodobý majetok</i>	3 825	0,39	<i>Základné imanie</i>	547 667	55,94
<i>Dlhodobý hmotný majetok</i>	405 992	41,47	<i>Fondy</i>	326 780	33,38
<i>Finančný majetok</i>	0	0,00	<i>Zisk (bežné+minulé obd.)</i>	-92 666	-9,47
Neobežný majetok	409 817	41,86	Vlastný kapitál	781 781	79,85
<i>Peňažné prostriedky</i>	152 207	15,55	<i>Dlhodobý cudzí kapitál</i>	8 831	0,90
<i>Pohľadávky</i>	165 319	16,89	<i>Krátkodobý cudzí kapitál</i>	185 936	18,99
<i>Zásoby</i>	248 744	25,41			
Obežný majetok	566 270	57,84	Cudzí kapitál - záväzky	194 767	19,89
<i>Položky čas. rozlíšenia</i>	2 917	0,30	<i>Položky čas.rozlíšenia</i>	2 456	0,25
Aktíva celkom	979 004	100,00	Pasíva celkom	979 004	100,00



FINANČNÁ ANALÝZA



Miera krytia dlhodobého majetku

$$\frac{\text{Vlastný kapitál + dlhodobý cudzí kapitál}}{\text{Neobežný majetok}} = \frac{781\,781 + 8\,831}{409\,817} = 192,92\%$$

Na začiatku obdobia = 165,09%

Štandardná hodnota z trhových ekonomík je: > 100%

Zlaté bilančné pravidlo

$$\frac{\text{Vlastný kapitál}}{\text{Neobežný majetok}} = \frac{781\,781}{409\,817} = 190,76\%$$

Na začiatku obdobia = 161,81%

Štandardná hodnota z trhových ekonomík je: > 70%

Miera finančnej samostatnosti

$$\frac{\text{Vlastný kapitál}}{\text{Cudzí kapitál}} = \frac{781\,781}{194\,767} = 401,39\%$$

Na začiatku obdobia = 408,78%

Štandardná hodnota z trhových ekonomík je: > 150%

FINANČNÁ ANALÝZA

Podiel cudzieho kapitálu

Cudzí kapitál	=	$\frac{194\,767}{781\,781}$	=	24,91%
Vlastný kapitál				
			=	24,46%
Na začiatku obdobia				
Štandardná hodnota z trhových ekonomík je:	<			65%

Podiel vlastného kapitálu

Vlastný kapitál	=	$\frac{781\,781}{979\,004}$	=	79,85%
Pasíva celkom				
			=	80,08%
Na začiatku obdobia				
Štandardná hodnota z trhových ekonomík je:	>			50%

Celková zadĺženosť

Cudzí kapitál	=	$\frac{194\,767}{979\,004}$	=	19,89%
Aktíva celkom				
			=	19,59%
Na začiatku obdobia				
Štandardná hodnota z trhových ekonomík je:	<			50%

Miera dlhodobej zadĺženosti

Cudzí kapitál dlhodobý	=	$\frac{8\,831}{781\,781}$	=	1,13%
Vlastný kapitál				
			=	2,02%
Na začiatku obdobia				
Štandardná hodnota z trhových ekonomík je:	<			30%

Ukazovateľ úverovej zadĺženosti

Úvery	=	$\frac{0}{979\,004}$	=	0,00%
Majetok				
			=	0,00%
Na začiatku obdobia				

LIKVIDITA

Okamžitá likvidita

$$\frac{\text{Peňažné prostriedky}}{\text{Krátkodobý cudzí kapitál}} = \frac{152\,207}{185\,936} = 81,86\%$$

$$\text{Na začiatku obdobia} = 71,04\%$$

Štandardná hodnota z trhových ekonomík je: 90% - 120%

Bežná likvidita

$$\frac{\text{Peň. prostriedky + krátkodobé pohľ.}}{\text{Krátkodobý cudzí kapitál}} = \frac{152\,207 + 165\,319}{185\,936} = 170,77\%$$

$$\text{Na začiatku obdobia} = 164,45\%$$

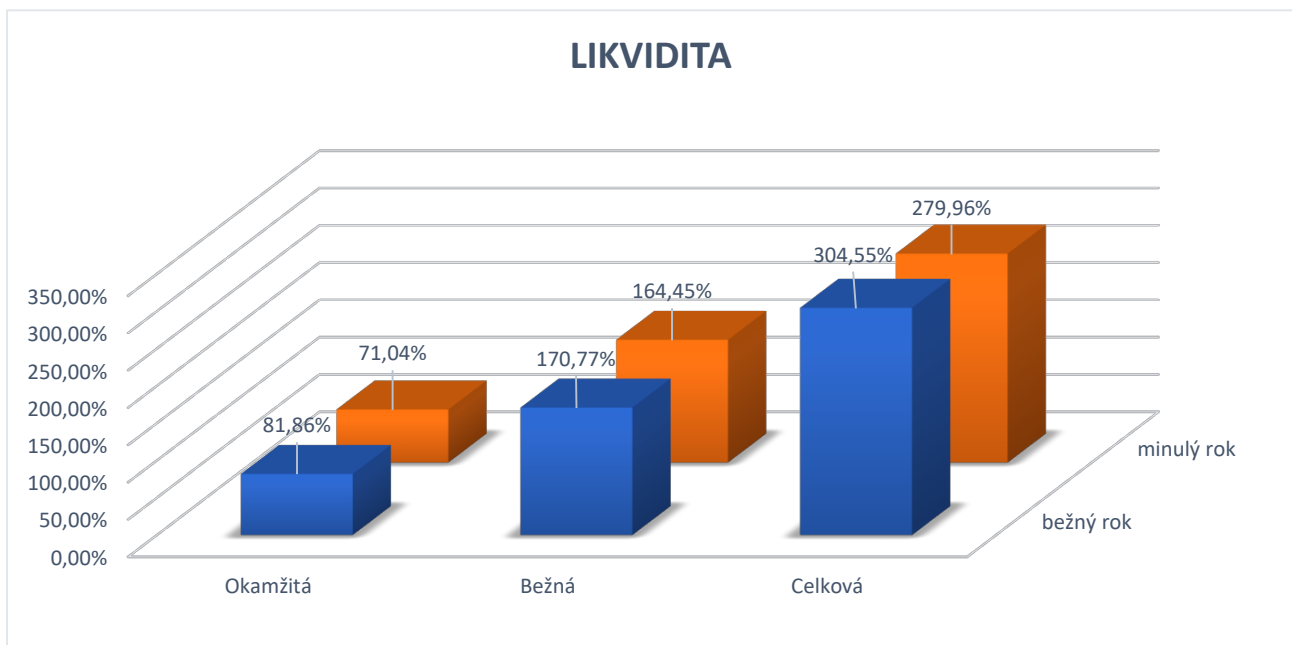
Štandardná hodnota z trhových ekonomík je: 100% - 150%

Celková likvidita

$$\frac{\text{Obežný majetok}}{\text{Krátkodobý cudzí kapitál}} = \frac{566\,270}{185\,936} = 304,55\%$$

$$\text{Na začiatku obdobia} = 279,96\%$$

Štandardná hodnota z trhových ekonomík je: 150% - 200%



FINANČNÁ ANALÝZA

Priemerná doba inkasa (doba obratu pohľadávok)

$$\frac{\text{Pohľadávky}}{\text{Tržby}} * \text{počet dní} = \frac{165\,319}{1\,106\,847} * 360 = 53,77$$

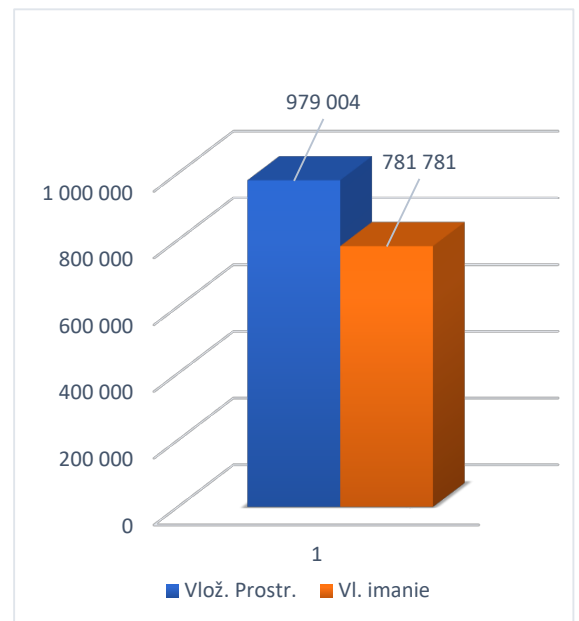
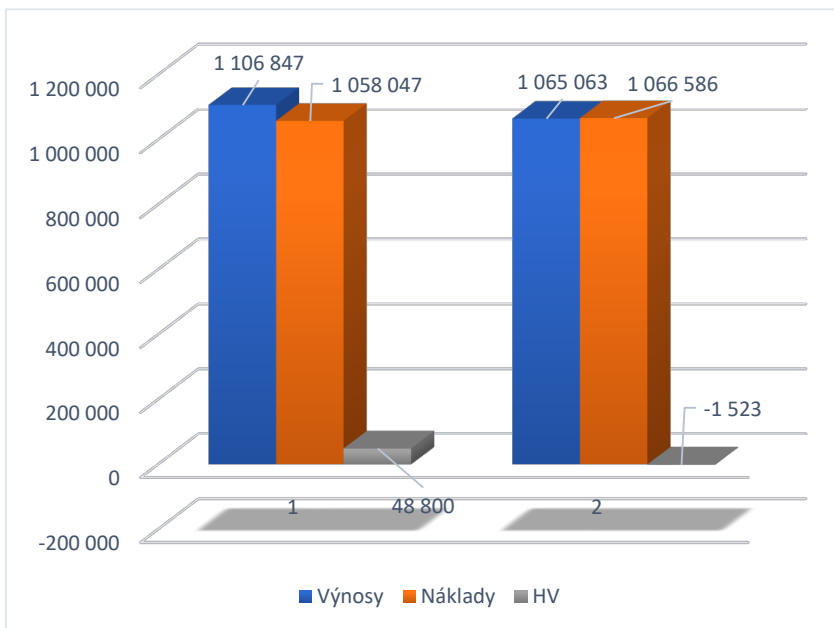
$$\text{Na začiatku obdobia} = 51,92$$

Doba obratu zásob

$$\frac{\text{Zásoby (priem. stav)}}{\text{Tržby}} * \text{počet dní} = \frac{219\,352}{1\,106\,847} * 360 = 71,34$$

$$\text{Na začiatku obdobia} = 64,21$$

RENTABILITA



Rentabilita vložených prostriedkov

$$\frac{\text{zisk}}{\text{vložené prostriedky}} = \frac{48\,800}{979\,004} = 4,98\%$$

t.j. na 1,- € vložených prostriedkov pripadá 5,0 centov zisku.
Na začiatku obdobia = -0,17%

$$\frac{\text{zisk}}{\text{vlastné imanie}} = \frac{48\,800}{781\,781} = 6,24\%$$

FINANČNÁ ANALÝZA

t.j. na 1,- € vlastného imania pripadá 6,2 centov zisku.
Na začiatku obdobia = -0,21%

Rentabilita výnosov

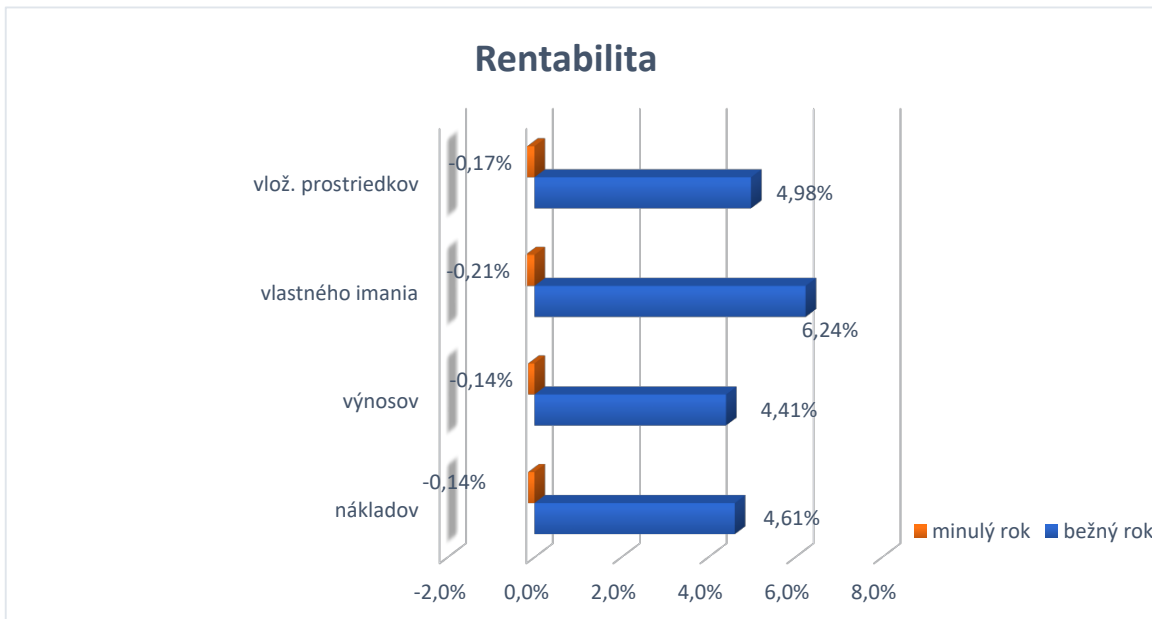
$$\frac{\text{zisk}}{\text{výnosy}} = \frac{48\,800}{1\,106\,847} = 4,41\%$$

t.j. na 1,- € výnosov pripadá 4,4 centov zisku.
Na začiatku obdobia = -0,14%

Rentabilita nákladov

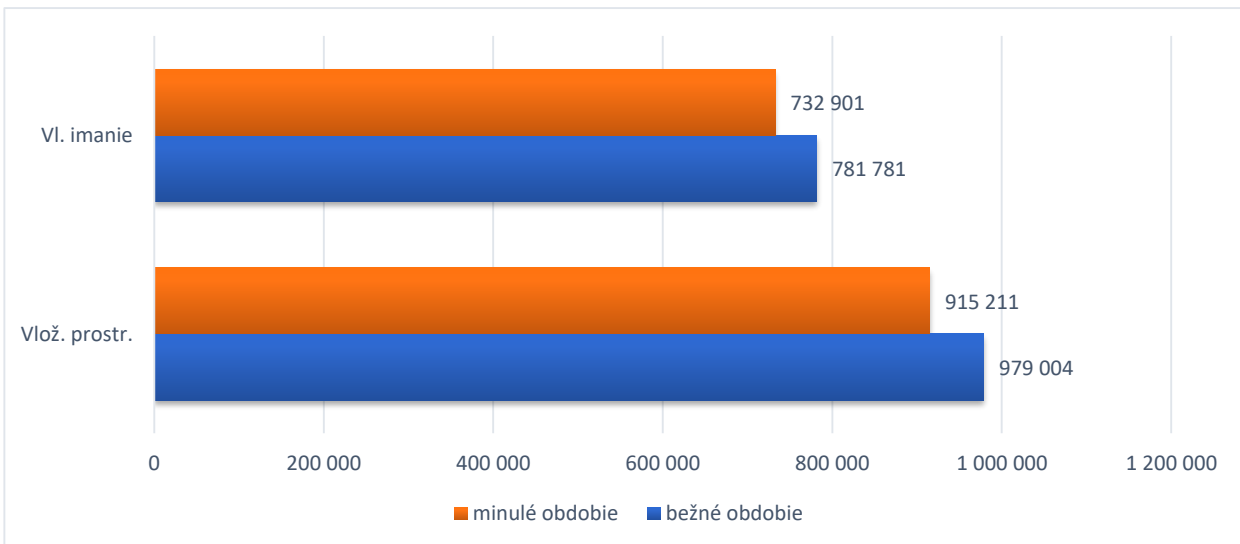
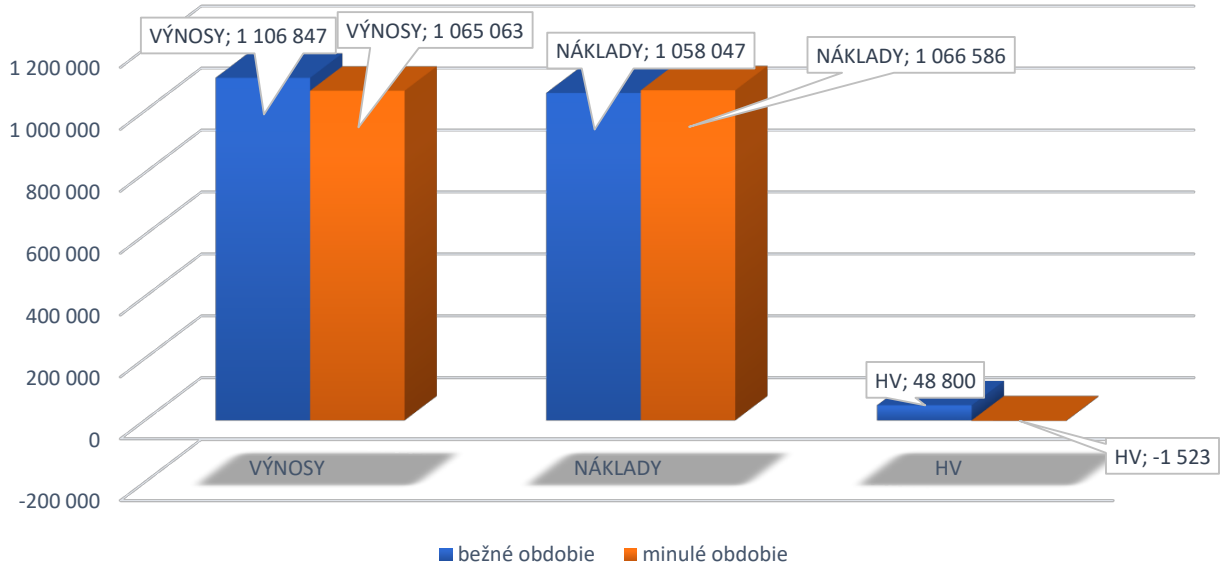
$$\frac{\text{zisk}}{\text{náklady}} = \frac{48\,800}{1\,058\,047} = 4,61\%$$

t.j. na 1,- € nákladov pripadá 4,6 centov zisku.
Na začiatku obdobia = -0,14%



FINANČNÁ ANALÝZA

Výsledok hospodárenia



ÚČTOVNÁ ZÁVIERKA

podnikateľov v podvojnom účtovníctve



zostavená k 3 1 . 1 2 . 2 0 1 7

Číselné údaje sa zarovnávajú vpravo, ostatné údaje sa píše zľava. Nevyplnené riadky sa ponechávajú prázdne.

Údaje sa vypíňajú paličkovým písmom (podľa tohto vzoru), písacím strojom alebo tlačiarňou, a to čiernou alebo tmavomodrou farbou.

Á Ä B Ć D É F G H Í J K L M N O P Q R Š T Ú V X Ý Ž 0 1 2 3 4 5 6 7 8 9

Daňové identifikačné číslo	Účtovná závierka	Účtovná jednotka	Mesiac	Rok
2 0 2 0 4 5 9 2 6 5	X riadna	X malá	od	1 2 0 1 7
IČO	mimoriadna	velká	Za obdobie	do 1 2 2 0 1 7
0 0 1 8 9 2 5 1	priebežná	(vyznačí sa x)	Bezprostredne predchádzajúce obdobie	od 1 2 0 1 6
SK NACE			do	1 2 2 0 1 6
0 1 . 5 0 . 0				

Priložené súčasti účtovnej závierky	<input checked="" type="checkbox"/> Súvaha (Úč POD 1-01) (v celých eurách)	<input checked="" type="checkbox"/> Výkaz ziskov a strát (Úč POD 2-01) (v celých eurách)	<input checked="" type="checkbox"/> Poznámky (Úč POD 3-01) (v celých eurách alebo eurocentoch)
-------------------------------------	-------------------------------------------------------------------------------	---------------------------------------------------------------------------------------------	---------------------------------------------------------------------------------------------------

Obchodné meno (názov) účtovnej jednotky
P D B a n s k á B y s t r i c a

Sídlo účtovnej jednotky	
Ulica	Číslo
PODLAVICKÁ CESTA	8 5
PSČ	Obec
9 7 4 0 1	B A N S K Á B Y S T R I C A
Označenie obchodného registra a číslo zápisu obchodnej spoločnosti	
O S B B O d d . D r . , v l o ž k a č . 2 9 9 / S	
Telefónne číslo	Faxové číslo
0 4 8 / 4 1 3 8 2 7 5	
E-mailová adresa	

Zostavená dňa:	Schválená dňa:	Podpisový záznam štatutárneho orgánu účtovnej jednotky alebo člena štatutárneho orgánu účtovnej jednotky alebo podpisový záznam fyzickej osoby, ktorá je účtovnou jednotkou:
2 7 . 0 3 . 2 0 1 8	2 7 . 0 3 . 2 0 1 8	

Záznamy daňového úradu	
Miesto pre evidenčné číslo	Odtlačok prezentačnej pečiatky daňového úradu



Označenie a	STRANA AKTÍV b	Číslo riadku c	Bežné účtovné obdobie		Bezprostredne predchádzajúce účtovné obdobie		
			1	Brutto - časť 1		Netto 2	Netto 3
				Korekcia - časť 2			
	SPOLU MAJETOK r. 02 + r. 33 + r. 74	01	3 8 5 9 8 5 9	9 7 9 0 0 4	9 1 5 2 1 1		
			2 8 8 0 8 5 5				
A.	Neobežný majetok r. 03 + r. 11 + r. 21	02	3 2 9 0 6 7 2	4 0 9 8 1 7	4 5 2 9 3 5		
			2 8 8 0 8 5 5				
A.I.	Dlhodobý nehmotný majetok súčet (r. 04 až r. 10)	03	1 5 1 9 1	3 8 2 5			
			1 1 3 6 6				
A.I.1.	Aktivované náklady na vývoj (012) - /072, 091A/	04					
2.	Softvér (013) - /073, 091A/	05	1 5 1 9 1	3 8 2 5			
			1 1 3 6 6				
3.	Oceniteľné práva (014) - /074, 091A/	06					
4.	Goodwill (015) - /075, 091A/	07					
5.	Ostatný dlhodobý nehmotný majetok (019, 01X) - /079, 07X, 091A/	08					
6.	Obstarávaný dlhodobý nehmotný majetok (041) - /093/	09					
7.	Poskytnuté preddavky na dlhodobý nehmotný majetok (051) - /095A/	10					
A.II.	Dlhodobý hmotný majetok súčet (r. 12 až r. 20)	11	3 2 7 5 4 8 1	4 0 5 9 9 2	4 5 2 9 3 5		
			2 8 6 9 4 8 9				
A.II.1.	Pozemky (031) - /092A/	12	2 8 3 2 1 2	2 8 3 2 1 2	2 8 3 2 2 5		
2.	Stavby (021) - /081, 092A/	13	1 9 4 0 0 8 7	1 4 1 2 1	4 4 1 1 7		
			1 9 2 5 9 6 6				
3.	Samostatné hnuteľné veci a súbory hnuteľných vecí (022) - /082, 092A/	14	8 4 6 2 5 8	2 1 6 5 2	3 5 3 4 2		
			8 2 4 6 0 6				



Označenie a	STRANA AKTÍV b	Číslo riadku c	Bežné účtovné obdobie		Bezprostredne predchádzajúce účtovné obdobie
			1	2	
			Brutto - časť 1 Korekcia - časť 2	Netto	
				3	
4.	Pestovateľské celky trvalých porastov (025) - /085, 092A/	15			
5.	Základné stádo a ťažné zvieratá (026) - /086, 092A/	16	2 0 5 9 2 4	8 7 0 0 7	
			1 1 8 9 1 7		8 3 7 2 9
6.	Ostatný dlhodobý hmotný majetok (029, 02X, 032) - /089, 08X, 092A/	17			
7.	Obstarávaný dlhodobý hmotný majetok (042) - /094/	18			6 5 2 2
8.	Poskytnuté preddavky na dlhodobý hmotný majetok (052) - /095A/	19			
9.	Opravná položka k nadobudnutému majetku (+/- 097) +/- 098	20			
A.III.	Dlhodobý finančný majetok súčet (r. 22 až r. 32)	21			
A.III.1.	Podielové cenné papiere a podiely v prepojených účtovných jednotkách (061A, 062A, 063A) - /096A/	22			
2.	Podielové cenné papiere a podiely s podielovou účasťou okrem v prepojených účtovných jednotkách (062A) - /096A/	23			
3.	Ostatné realizovateľné cenné papiere a podiely (063A) - /096A/	24			
4.	Pôžičky prepojeným účtovným jednotkám (066A) - /096A/	25			
5.	Pôžičky v rámci podielovej účasti okrem prepojeným účtovným jednotkám (066A) - /096A/	26			
6.	Ostatné pôžičky (067A) - /096A/	27			
7.	Dlhové cenné papiere a ostatný dlhodobý finančný majetok (065A, 069A, 06XA) - /096A/	28			



Označenie a	STRANA AKTÍV b	Číslo riadku c	Bežné účtovné obdobie		Bezprostredne predchádzajúce účtovné obdobie	
			1	2		3
			Brutto - časť 1 Korekcia - časť 2	Netto		
8.	Pôžičky a ostatný dlhodobý finančný majetok so zostatkovou dobou splatnosti najviac jeden rok (066A, 067A, 069A, 06XA) - /096A/	29				
9.	Účty v bankách s dobou viazanosti dlhšou ako jeden rok (22XA)	30				
10.	Obstarávaný dlhodobý finančný majetok (043) - /096A/	31				
11.	Poskytnuté preddavky na dlhodobý finančný majetok (053) - /095A/	32				
B.	Obežný majetok r. 34 + r. 41 + r. 53 + r. 66 + r. 71	33	5 6 6 2 7 0	5 6 6 2 7 0		
					4 6 0 3 9 4	
B.I.	Zásoby súčet (r. 35 až r. 40)	34	2 4 8 7 4 4	2 4 8 7 4 4		
					1 8 9 9 5 9	
B.I.1.	Materiál (112, 119, 11X) - /191, 19X/	35	7 0 1 0	7 0 1 0		
					2 9 8 4	
2.	Nedokončená výroba a polotovary vlastnej výroby (121, 122, 12X) - /192, 193, 19X/	36	1 9 9 7 8	1 9 9 7 8		
					1 6 5 8 7	
3.	Výrobky (123) - /194/	37	9 9 9 7 3	9 9 9 7 3		
					9 2 9 5 4	
4.	Zvieratá (124) - /195/	38	1 2 1 7 8 3	1 2 1 7 8 3		
					7 7 4 3 4	
5.	Tovar (132, 133, 13X, 139) - /196, 19X/	39				
6.	Poskytnuté preddavky na zásoby (314A) - /391A/	40				
B.II.	Dlhodobé pohľadávky súčet (r. 42 + r. 46 až r. 52)	41				
B.II.1.	Pohľadávky z obchodného styku súčet (r. 43 až r. 45)	42				



Označenie a	STRANA AKTÍV b	Číslo riadku c	Bežné účtovné obdobie		Bezprostredne predchádzajúce účtovné obdobie		
			1	Brutto - časť 1		Netto 2	Netto 3
				Korekcia - časť 2			
1.a.	Pohľadávky z obchodného styku voči prepojeným účtovným jednotkám (311A, 312A, 313A, 314A, 315A, 31XA) - /391A/	43					
1.b.	Pohľadávky z obchodného styku v rámci podielovej účasti okrem pohľadávok voči prepojeným účtovným jednotkám (311A, 312A, 313A, 314A, 315A, 31XA) - /391A/	44					
1.c.	Ostatné pohľadávky z obchodného styku (311A, 312A, 313A, 314A, 315A, 31XA) - /391A/	45					
2.	Čistá hodnota zákazky (316A)	46					
3.	Ostatné pohľadávky voči prepojeným účtovným jednotkám (351A) - /391A/	47					
4.	Ostatné pohľadávky v rámci podielovej účasti okrem pohľadávok voči prepojeným účtovným jednotkám (351A) - /391A/	48					
5.	Pohľadávky voči spoločníkom, členom a združeniu (354A, 355A, 358A, 35XA) - /391A/	49					
6.	Pohľadávky z derivátových operácií (373A, 376A)	50					
7.	Iné pohľadávky (335A, 336A, 33XA, 371A, 374A, 375A, 378A) - /391A/	51					
8.	Odložená daňová pohľadávka (481A)	52					
B.III.	Krátkodobé pohľadávky súčet (r. 54 + r. 58 až r. 65)	53	1 6 5 3 1 9	1 6 5 3 1 9			
					1 5 3 6 0 6		
B.III.1.	Pohľadávky z obchodného styku súčet (r. 55 až r. 57)	54	3 7 0 7 6	3 7 0 7 6			
					2 4 0 1 6		
1.a.	Pohľadávky z obchodného styku voči prepojeným účtovným jednotkám (311A, 312A, 313A, 314A, 315A, 31XA) - /391A/	55					
1.b.	Pohľadávky z obchodného styku v rámci podielovej účasti okrem pohľadávok voči prepojeným účtovným jednotkám (311A, 312A, 313A, 314A, 315A, 31XA) - /391A/	56					



Označenie a	STRANA AKTÍV b	Číslo riadku c	Bežné účtovné obdobie		Bezprostredne predchádzajúce účtovné obdobie	
			1	2		3
			Brutto - časť 1 Korekcia - časť 2	Netto		
1.c.	Ostatné pohľadávky z obchodného styku (311A, 312A, 313A, 314A, 315A, 31XA) - /391A/	57	3 7 0 7 6	3 7 0 7 6	2 4 0 1 6	
2.	Čistá hodnota zákazky (316A)	58				
3.	Ostatné pohľadávky voči prepojeným účtovným jednotkám (351A) - /391A/	59				
4.	Ostatné pohľadávky v rámci podielovej účasti okrem pohľadávok voči prepojeným účtovným jednotkám (351A) - /391A/	60				
5.	Pohľadávky voči spoločníkom, členom a združeniu (354A, 355A, 358A, 35XA, 398A) - /391A/	61				
6.	Sociálne poistenie (336A) - /391A/	62				
7.	Daňové pohľadávky a dotácie (341, 342, 343, 345, 346, 347) - /391A/	63	1 2 8 2 4 3	1 2 8 2 4 3	1 2 9 5 9 0	
8.	Pohľadávky z derivátových operácií (373A, 376A)	64				
9.	Iné pohľadávky (335A, 33XA, 371A, 374A, 375A, 378A) - /391A/	65				
B.IV.	Krátkodobý finančný majetok súčet (r. 67 až r. 70)	66				
B.IV.1.	Krátkodobý finančný majetok v prepojených účtovných jednotkách (251A, 253A, 256A, 257A, 25XA) - /291A, 29XA/	67				
2.	Krátkodobý finančný majetok bez krátkodobého finančného majetku v prepojených účtovných jednotkách (251A, 253A, 256A, 257A, 25XA) - /291A, 29XA/	68				
3.	Vlastné akcie a vlastné obchodné podiely (252)	69				
4.	Obstarávaný krátkodobý finančný majetok (259, 314A) - /291A/	70				



Označenie a	STRANA AKTÍV b	Číslo riadku c	Bežné účtovné obdobie		Bezprostredne predchádzajúce účtovné obdobie
			1	2	
			Brutto - časť 1 Korekcia - časť 2	Netto	
B.V.	Finančné účty r. 72 + r. 73	71	1 5 2 2 0 7	1 5 2 2 0 7	1 1 6 8 2 9
B.V.1.	Peniaze (211, 213, 21X)	72	4 0 8 0	4 0 8 0	2 9 1 1
2.	Účty v bankách (221A, 22X, +/- 261)	73	1 4 8 1 2 7	1 4 8 1 2 7	1 1 3 9 1 8
C.	Časové rozlíšenie súčet (r. 75 až r. 78)	74	2 9 1 7	2 9 1 7	1 8 8 2
C.1.	Náklady budúcich období dlhodobé (381A, 382A)	75			
2.	Náklady budúcich období krátkodobé (381A, 382A)	76	2 9 1 7	2 9 1 7	1 8 8 2
3.	Príjmy budúcich období dlhodobé (385A)	77			
4.	Príjmy budúcich období krátkodobé (385A)	78			

Označenie a	STRANA PASÍV b	Číslo riadku c	Bežné účtovné obdobie 4	Bezprostredne predchádzajúce účtovné obdobie 5
	SPOLU VLASTNÉ IMANIE A ZÁVÄZKY r. 80 + r. 101 + r. 141	79	9 7 9 0 0 4	9 1 5 2 1 1
A.	Vlastné imanie r. 81 + r. 85 + r. 86 + r. 87 + r. 90 + r. 93 + r. 97 + r. 100	80	7 8 1 7 8 1	7 3 2 9 0 1
A.I.	Základné imanie súčet (r. 82 až r. 84)	81	5 4 7 6 6 7	5 4 7 6 6 7
A.I.1.	Základné imanie (411 alebo +/- 491)	82	5 4 7 6 6 7	5 4 7 6 6 7
2.	Zmena základného imania +/- 419	83		
3.	Pohľadávky za upísané vlastné imanie (-/353)	84		
A.II.	Emisné ážio (412)	85		
A.III.	Ostatné kapitálové fondy (413)	86	2 5 5 6 7 6	2 5 5 6 7 6
A.IV.	Zákonné rezervné fondy r. 88 + r. 89	87	7 1 1 0 4	7 1 1 0 4
A.IV.1.	Zákonný rezervný fond a nedeliteľný fond (417A, 418, 421A, 422)	88	7 1 1 0 4	7 1 1 0 4
2.	Rezervný fond na vlastné akcie a vlastné podieľy (417A, 421A)	89		



Označenie a	STRANA PASÍV b	Číslo riadku c	Bežné účtovné obdobie 4	Bezprostredne predchádzajúce účtovné obdobie 5
A.V.	Ostatné fondy zo zisku r. 91 + r. 92	90	0	
A.V.1.	Štatutárne fondy (423, 42X)	91		
2.	Ostatné fondy (427, 42X)	92		
A.VI.	Oceňovacie rozdiely z precenenia súčet (r. 94 až r. 96)	93	0	
A.VI.1.	Oceňovacie rozdiely z precenenia majetku a záväzkov (+/- 414)	94		
2.	Oceňovacie rozdiely z kapitálových účastín (+/- 415)	95		
3.	Oceňovacie rozdiely z precenenia pri zlúčení, splnutí a rozdelení (+/- 416)	96		
A.VII.	Výsledok hospodárenia minulých rokov r. 98 + r. 99	97	- 1 4 1 4 6 6	- 1 4 0 0 2 3
A.VII.1.	Nerozdelený zisk minulých rokov (428)	98	9 5 5 9	9 5 5 9
2.	Neuhradená strata minulých rokov (-/429)	99	- 1 5 1 0 2 5	- 1 4 9 5 8 2
A.VIII.	Výsledok hospodárenia za účtovné obdobie po zdanení +/- r. 01 - (r. 81 + r. 85 + r. 86 + r. 87 + r. 90 + r. 93 + r. 97 + r. 101 + r. 141)	100	4 8 8 0 0	- 1 5 2 3
B.	Záväzky r. 102 + r. 118 + r. 121 + r. 122 + r. 136 + r. 139 + r. 140	101	1 9 4 7 6 7	1 7 9 2 9 2
B.I.	Dlhodobé záväzky súčet (r. 103 + r. 107 až r. 117)	102	8 8 3 1	8 1 2 9
B.I.1.	Dlhodobé záväzky z obchodného styku súčet (r. 104 až r. 106)	103	0	
1.a.	Záväzky z obchodného styku voči prepojeným účtovným jednotkám (321A, 475A, 476A)	104		
1.b.	Záväzky z obchodného styku v rámci podielovej účasti okrem záväzkov voči prepojeným účtovným jednotkám (321A, 475A, 476A)	105		
1.c.	Ostatné záväzky z obchodného styku (321A, 475A, 476A)	106		
2.	Čistá hodnota zákazky (316A)	107		
3.	Ostatné záväzky voči prepojeným účtovným jednotkám (471A, 47XA)	108		
4.	Ostatné záväzky v rámci podielovej účasti okrem záväzkov voči prepojeným účtovným jednotkám (471A, 47XA)	109		
5.	Ostatné dlhodobé záväzky (479A, 47XA)	110		
6.	Dlhodobé prijaté preddavky (475A)	111		
7.	Dlhodobé zmenky na úhradu (478A)	112		
8.	Vydané dlhopisy (473A/-/255A)	113		
9.	Záväzky zo sociálneho fondu (472)	114	8 8 3 1	8 1 2 9
10.	Iné dlhodobé záväzky (336A, 372A, 474A, 47XA)	115		
11.	Dlhodobé záväzky z derivátových operácií (373A, 377A)	116		
12.	Odložený daňový záväzok (481A)	117		



Označenie a	STRANA PASÍV b	Číslo riadku c	Bežné účtovné obdobie 4	Bezprostredne predchádzajúce účtovné obdobie 5
B.II.	Dlhodobé rezervy r. 119 + r. 120	118		
B.II.1.	Zákonné rezervy (451A)	119		
	2. Ostatné rezervy (459A, 45XA)	120		
B.III.	Dlhodobé bankové úvery (461A, 46XA)	121		6 7 1 1
B.IV.	Krátkodobé záväzky súčet (r. 123 + r. 127 až r. 135)	122	1 5 0 9 2 5	1 3 3 9 4 7
B.IV.1.	Záväzky z obchodného styku súčet (r. 124 až r. 126)	123	9 8 7 4 1	8 4 7 8 6
1.a.	Záväzky z obchodného styku voči prepojeným účtovným jednotkám (321A, 322A, 324A, 325A, 326A, 32XA, 475A, 476A, 478A, 47XA)	124		
1.b.	Záväzky z obchodného styku v rámci podielovej účasti okrem záväzkov voči prepojeným účtovným jednotkám (321A, 322A, 324A, 325A, 326A, 32XA, 475A, 476A, 478A, 47XA)	125		
1.c.	Ostatné záväzky z obchodného styku (321A, 322A, 324A, 325A, 326A, 32XA, 475A, 476A, 478A, 47XA)	126	9 8 7 4 1	8 4 7 8 6
2.	Čistá hodnota zákazky (316A)	127		
3.	Ostatné záväzky voči prepojeným účtovným jednotkám (361A, 36XA, 471A, 47XA)	128		
4.	Ostatné záväzky v rámci podielovej účasti okrem záväzkov voči prepojeným účtovným jednotkám (361A, 36XA, 471A, 47XA)	129		
5.	Záväzky voči spoločníkom a združeniu (364, 365, 366, 367, 368, 398A, 478A, 479A)	130	1 6 0 5 7	1 3 8 2 2
6.	Záväzky voči zamestnancom (331, 333, 33X, 479A)	131	1 1 6 8 5	1 1 5 9 1
7.	Záväzky zo sociálneho poistenia (336A)	132	1 7 4 9 2	1 6 0 9 0
8.	Daňové záväzky a dotácie (341, 342, 343, 345, 346, 347, 34X)	133	6 6 8 1	7 2 9 4
9.	Záväzky z derivátových operácií (373A, 377A)	134		
10.	Iné záväzky (372A, 379A, 474A, 475A, 479A, 47XA)	135	2 6 9	3 6 4
B.V.	Krátkodobé rezervy r. 137 + r. 138	136	3 5 0 1 1	3 0 5 0 5
B.V.1.	Zákonné rezervy (323A, 451A)	137	3 3 8 1 1	2 9 3 0 5
	2. Ostatné rezervy (323A, 32X, 459A, 45XA)	138	1 2 0 0	1 2 0 0
B.VI.	Bežné bankové úvery (221A, 231, 232, 23X, 461A, 46XA)	139		
B.VII.	Krátkodobé finančné výpomoci (241, 249, 24X, 473A, /-/255A)	140		
C.	Časové rozlíšenie súčet (r. 142 až r. 145)	141	2 4 5 6	3 0 1 8
C.1.	Výdavky budúcich období dlhodobé (383A)	142		
	2. Výdavky budúcich období krátkodobé (383A)	143	1 3 9 2	1 6 0 0
	3. Výnosy budúcich období dlhodobé (384A)	144		
	4. Výnosy budúcich období krátkodobé (384A)	145	1 0 6 4	1 4 1 8



Označenie a	Text b	Číslo riadku c	Skutočnosť	
			bežné účtovné obdobie	
			1	2
*	Čistý obrat (časť účt. tr. 6 podľa zákona)	01	9 8 6 6 0 5	9 7 1 9 4 1
**	Výnosy z hospodárskej činnosti spolu súčet (r. 03 až r. 09)	02	1 1 0 6 8 4 7	1 0 6 5 0 6 2
I.	Tržby z predaja tovaru (604, 607)	03		
II.	Tržby z predaja vlastných výrobkov (601)	04	3 7 5 2 5 2	3 4 1 9 3 0
III.	Tržby z predaja služieb (602, 606)	05	2 3 3 1 8	4 8 0 5 6
IV.	Zmeny stavu vnútroorganizačných zásob (+/-) (účtová skupina 61)	06	5 4 7 5 9	6 9 8 4
V.	Aktivácia (účtová skupina 62)	07	4 6 5 7 1	5 1 0 8 7
VI.	Tržby z predaja dlhodobého nehmotného majetku, dlhodobého hmotného majetku a materiálu (641, 642)	08	1 8 9 1 2	3 4 0 9 8
VII.	Ostatné výnosy z hospodárskej činnosti (644, 645, 646, 648, 655, 657)	09	5 8 8 0 3 5	5 8 2 9 0 7
**	Náklady na hospodársku činnosť spolu r. 11 + r. 12 + r. 13 + r. 14 + r. 15 + r. 20 + r. 21 + r. 24 + r. 25 + r. 26	10	1 0 5 1 4 8 1	1 0 5 8 6 1 1
A.	Náklady vynaložené na obstaranie predaného tovaru (504, 507)	11		
B.	Spotreba materiálu, energie a ostatných neskladovateľných dodávok (501, 502, 503)	12	2 1 0 3 9 5	2 1 6 6 2 1
C.	Opravné položky k zásobám (+/-) (505)	13		
D.	Služby (účtová skupina 51)	14	8 8 6 1 8	8 0 3 8 7
E.	Osobné náklady (r. 16 až r. 19)	15	6 1 9 2 9 9	5 8 7 2 1 4
E.1.	Mzdové náklady (521, 522)	16	4 3 5 2 5 4	4 1 3 7 1 1
2.	Odmeny členom orgánov spoločnosti a družstva (523)	17		
3.	Náklady na sociálne poistenie (524, 525, 526)	18	1 5 9 0 8 7	1 4 9 9 3 9
4.	Sociálne náklady (527, 528)	19	2 4 9 5 8	2 3 5 6 4
F.	Dane a poplatky (účtová skupina 53)	20	2 2 0 3 8	2 2 0 5 4
G.	Odpisy a opravné položky k dlhodobému nehmotnému majetku a dlhodobému hmotnému majetku (r. 22 + r. 23)	21	9 5 2 1 6	1 2 9 4 6 6
G.1.	Odpisy dlhodobého nehmotného majetku a dlhodobého hmotného majetku (551)	22	9 5 2 1 6	1 2 9 4 6 6
2.	Opravné položky k dlhodobému nehmotnému majetku a dlhodobému hmotnému majetku (+/-) (553)	23		
H.	Zostatková cena predaného dlhodobého majetku a predaného materiálu (541, 542)	24	1 0 4 9 0	1 3 1 3 4
I.	Opravné položky k pohľadávkam (+/-) (547)	25		
J.	Ostatné náklady na hospodársku činnosť (543, 544, 545, 546, 548, 549, 555, 557)	26	5 4 2 5	9 7 3 5
***	Výsledok hospodárenia z hospodárskej činnosti (+/-) (r. 02 - r. 10)	27	5 5 3 6 6	6 4 5 1



Označenie a	Text b	Číslo riadku c	Skutočnosť	
			bežné účtovné obdobie	bezprostredne predchádzajúce účtovné obdobie
			1	2
*	Pridaná hodnota (r. 03 + r. 04 + r. 05 + r. 06 + r. 07) - (r. 11 + r. 12 + r. 13 + r. 14)	28	2 0 0 8 8 7	1 5 1 0 4 9
**	Výnosy z finančnej činnosti spolu r. 30 + r. 31 + r. 35 + r. 39 + r. 42 + r. 43 + r. 44	29		1
VIII.	Tržby z predaja cenných papierov a podielov (661)	30		
IX.	Výnosy z dlhodobého finančného majetku súčet (r. 32 až r. 34)	31		
IX.1.	Výnosy z cenných papierov a podielov od prepojených účtovných jednotiek (665A)	32		
2.	Výnosy z cenných papierov a podielov v podielovej účasti okrem výnosov prepojených účtovných jednotiek (665A)	33		
3.	Ostatné výnosy z cenných papierov a podielov (665A)	34		
X.	Výnosy z krátkodobého finančného majetku súčet (r. 36 až r. 38)	35		
X.1.	Výnosy z krátkodobého finančného majetku od prepojených účtovných jednotiek (666A)	36		
2.	Výnosy z krátkodobého finančného majetku v podielovej účasti okrem výnosov prepojených účtovných jednotiek (666A)	37		
3.	Ostatné výnosy z krátkodobého finančného majetku (666A)	38		
XI.	Výnosové úroky (r. 40 + r. 41)	39		1
XI.1.	Výnosové úroky od prepojených účtovných jednotiek (662A)	40		
2.	Ostatné výnosové úroky (662A)	41		1
XII.	Kurzové zisky (663)	42		
XIII.	Výnosy z precenenia cenných papierov a výnosy z derivátových operácií (664, 667)	43		
XIV.	Ostatné výnosy z finančnej činnosti (668)	44		
**	Náklady na finančnú činnosť spolu r. 46 + r. 47 + r. 48 + r. 49 + r. 52 + r. 53 + r. 54	45	3 6 8 6	5 0 9 5
K.	Predané cenné papiere a podiely (561)	46		
L.	Náklady na krátkodobý finančný majetok (566)	47		
M.	Opravné položky k finančnému majetku (+/-) (565)	48		
N.	Nákladové úroky (r. 50 + r. 51)	49	1 5 1 4	3 1 0 9
N.1.	Nákladové úroky pre prepojené účtovné jednotky (562A)	50		
2.	Ostatné nákladové úroky (562A)	51	1 5 1 4	3 1 0 9
O.	Kurzové straty (563)	52		
P.	Náklady na precenenie cenných papierov a náklady na derivátové operácie (564, 567)	53		
Q.	Ostatné náklady na finančnú činnosť (568, 569)	54	2 1 7 2	1 9 8 6



Ozna- čenie a	Text b	Číslo riadku c	Skutočnosť	
			bežné účtovné obdobie 1	bezprostredne predchádzajúce účtovné obdobie 2
***	Výsledok hospodárenia z finančnej činnosti (+/-) (r. 29 - r. 45)	55	- 3 6 8 6	- 5 0 9 4
****	Výsledok hospodárenia za účtovné obdobie pred zdanením (+/-) (r. 27 + r. 55)	56	5 1 6 8 0	1 3 5 7
R.	Daň z príjmov (r. 58 + r. 59)	57	2 8 8 0	2 8 8 0
R.1.	Daň z príjmov splatná (591, 595)	58	2 8 8 0	2 8 8 0
2.	Daň z príjmov odložená (+/-) (592)	59		
S.	Prevod podielov na výsledku hospodárenia spoločníkom (+/- 596)	60		
****	Výsledok hospodárenia za účtovné obdobie po zdanení (+/-) (r. 56 - r. 57 - r. 60)	61	4 8 8 0 0	- 1 5 2 3

Č.I.I.
Všeobecné informácie

Obchodné meno

Poľnohospodárske družstvo Banská Bystrica - Podlavice
Podlavická cesta 85
974 09 Banská Bystrica

Dátum zápisu do obchodného registra : 25.2.1972
Identifikačné číslo organizácie : 00189251

Hlavné činnosti družstva:

- podnikanie v poľnohospodárskej výrobe a lesníctve
- predaj nespracovaných poľnohospodárskych a lesných produktov na účely spracovania a ďalšieho predaja
- staviteľ, vykonávanie jednoduchých stavieb a poddodávok
- asfaltovanie ciest
- obchodná činnosť s rastlinnými, živočíšnymi produktami a potravinárskym tovarom
- vnútroštátna nákladná doprava

3. DÁTUM SCHVÁLENIA ÚČTOVNEJ ZÁVIERKY ZA PREDCHÁDZAJÚCE ÚČTOVNÉ OBDOBIE

Účtovná závierka družstva k 31. decembru 2016, za predchádzajúce účtovné obdobie, bola schválená členskou schôdzou dňa 22.11.2017

4. PRÁVNÝ DÔVOD NA ZOSTAVENIE ÚČTOVNEJ ZÁVIERKY

Účtovná závierka družstva k 31. decembru 2017 je zostavená ako riadna účtovná závierka podľa § 17 ods. 6 zákona NR SR č. 431/2002 Z. z. o účtovníctve za účtovné obdobie od 1. januára 2017 do 31. decembra 2017.

5. PRIEMERNÝ PREPOČÍTANÝ POČET ZAMESTNANCOV

V roku 2016 bol priemerný prepočítaný počet zamestnancov 45, z toho 7 vedúcich

Názov položky	Bežné účtovné obdobie	Bezprostredne predchádzajúce účtovné obdobie
Priemerný prepočítaný počet zamestnancov	45	46
Stav zamestnancov ku dňu, ku ktorému sa zostavuje účtovná závierka, z toho:	43	45
počet vedúcich zamestnancov	7	7

ČL. II INFORMÁCIE O ORGÁNOCH DRUŽSTVA

Záruky ani iné zabezpečenia pre členov štatutárneho orgánu poskytnuté neboli. Pôžičky pre členov štatutárneho orgánu poskytnuté neboli.

ČL. III INFORMÁCIE O PRIJATÝCH POSTUPOCH

1. Východiská pre zostavenie účtovnej závierky

Účtovná závierka bola zostavená za predpokladu nepretržitého trvania družstva. Účtovníctvo je vedené na základe dodržania časovej a vecnej súvislosti nákladov a výnosov.

2. Dlhodobý nehmotný majetok a dlhodobý hmotný majetok

Dlhodobý majetok nakupovaný sa oceňuje obstarávacou cenou, ktorá zahŕňa cenu obstarania a náklady súvisiace s obstaraním.

Dlhodobý majetok vytvorený vlastnou činnosťou sa oceňuje vlastnými nákladmi. Vlastnými nákladmi sú všetky priame náklady vynaložené na výrobu alebo inú činnosť a nepriame náklady, ktoré sa vzťahujú na výrobu alebo inú činnosť.

Odpisy **dlhodobého nehmotného majetku** sú stanovené vychádzajúc z predpokladanej doby jeho používania a predpokladaného priebehu jeho opotrebenia. Odpisovať sa začína prvým dňom mesiaca po uvedení dlhodobého majetku do používania. Drobný dlhodobý nehmotný majetok, ktorého obstarávací cena (resp. vlastné náklady) je 2 400 EUR a nižšia, sa odpisuje jednorazovo pri uvedení do používania. Predpokladaná doba používania, metóda odpisovania a odpisová sadzba sú uvedené v nasledujúcej tabuľke:

	Predpokladaná doba používania v rokoch	metóda odpisovania	ročná odpisová sadzba v %
– Software	4	rovnomerné	25

Odpisy dlhodobého hmotného majetku sú stanovené vychádzajúc z predpokladanej doby jeho používania a predpokladaného priebehu jeho opotrebenia. Odpisovať sa začína prvým dňom mesiaca po uvedení dlhodobého majetku do používania.

Drobný dlhodobý hmotný majetok, ktorého obstarávací cena (resp. vlastné náklady) je 1 700 EUR a nižšia, sa odpisuje jednorazovo pri uvedení do používania. Pozemky sa neodpisujú. Predpokladaná doba používania, metóda odpisovania a odpisová sadzba sú uvedené v nasledujúcej tabuľke:

	Predpokladaná doba používania v rokoch	Metóda odpisovania	Ročná odpisová sadzba v %
Stavby	40	lineárna	2,5
Stroje, prístroje a zariadenia	8 až 12	lineárna	8,3 až 12,5
Dopravné prostriedky	4 až 6	lineárna	16 až 30

Majetok nie je založený. Splatením úveru voči Slovenskej záručnej a rozvojovej banke bol odblokovaný.

Pod stavbami má družstvo pozemky čiastočne nevysporiadané. Od roku 2014 PD Podlavice začalo s vysporiadaním pozemkov pod stavbami na stredisku Skubín. Na základe toho bol poskytnutý splátkový úver Tatra bankou č.S02723/2014 formou refinancovania.

3. Zásoby

Zásoby sa oceňujú obstarávacou cenou (nakupované zásoby) alebo čistou realizačnou hodnotou. Obstarávacia cena zahŕňa cenu, za ktorú sa zásoby obstarali a náklady súvisiace s obstaraním.

Vlastné náklady zahŕňajú priame náklady (priamy materiál, priame mzdy a ostatné priame náklady) a časť nepriamych nákladov bezprostredne súvisiacich s vytvorením zásob vlastnou činnosťou (výrobná réžia). Výrobná réžia sa do vlastných nákladov zahŕňa v závislosti od stupňa rozpracovanosti týchto zásob. Správna réžia a odbytové náklady nie sú súčasťou vlastných nákladov. Súčasťou vlastných nákladov nie sú úroky z cudzích zdrojov.

Zníženie hodnoty zásob sa upravuje vytvorením opravnej položky. Opravné položky k zásobám sa tvoria, ak je opodstatnené predpokladať, že budúce ekonomické úžitky z tohto majetku sú nižšie ako ich ocenenie v účtovníctve. Opravné položky sa tvoria pri zastaraných zásobách a pri pomaly obrátkových zásobách.

4. Pohľadávky

Pohľadávky pri ich vzniku sa oceňujú ich menovitou hodnotou, postúpené pohľadávky sa oceňujú obstarávacou cenou vrátane nákladov súvisiacich s obstaraním. Toto ocenenie sa znižuje prostredníctvom tvorby opravných položiek, ktoré sa tvoria k pochybným a nevymožiteľným pohľadávkam.

5. Peňažné prostriedky a ceniny

Peňažné prostriedky a ceniny sa oceňujú ich menovitou hodnotou.

6. Náklady budúcich období a príjmy budúcich období

Náklady budúcich období a príjmy budúcich období sa vykazujú vo výške, ktorá je potrebná na dodržanie zásady vecnej a časovej súvislosti s účtovným obdobím. Tieto náklady a príjmy BO rozlišujeme na dlhodobé a krátkodobé.

7. Rezervy

Rezervy sú záväzky s neurčitým časovým vymedzením alebo výškou. Tvoria sa na krytie známych rizík alebo strát z podnikania. Oceňujú sa v očakávanej výške záväzku. Rezervy sa oceňujú odhadom v sume dostatočnej na splnenie existujúcej povinnosti ku dňu, ku ktorému sa zostavuje účtovná závierka pri zohľadnení rizík a neistôt.

8. Záväzky

Záväzky pri ich vzniku sa oceňujú menovitou hodnotou. Záväzky pri ich prevzatí sa oceňujú obstarávacou cenou. Ak pri inventarizácii sa zistí, že suma záväzkov je iná ako ich výška v účtovníctve, uvedú sa v účtovníctve a účtovnej závierke v zistenom ocenení

9. Výdavky budúcich období a výnosy budúcich období

Výdavky budúcich období a výnosy budúcich období sú vykázané vo výške, ktorá je potrebná na dodržanie zásady vecnej a časovej súvislosti s účtovným obdobím. Tieto výdavky a výnosy BO rozlišujeme na dlhodobé a krátkodobé.

10. Odložené dane

Odložené dane (odložená daňová pohľadávka a odložený daňový záväzok)
 Družstvo neúčtuje o odloženej daňovej pohľadávke a odloženom daňovom záväzku, pretože daňové a účtovné odpisy sa rovnajú.

11. Výnosy

Tržby za vlastné výkony a tovar neobsahujú daň z pridanej hodnoty. Sú tiež znížené o zľavy a zrážky (rabaty, bonusy, skontá, dobropisy a pod.) bez ohľadu na to, či zákazník mal vopred nárok, alebo či ide o dodatočne uznanú zľavu.

12. Opravy chýb minulých účtovných období

V účtovnom období 2016 družstvo nevykonalo žiadne opravy významných chýb minulých účtovných období.

ČI. IV INFORMÁCIE, KTORÉ VYSVETĽUJÚ A DOPLŇAJÚ SÚVAHU A VÝKAZ ZISKOV A STRÁT

Informácie o aktívach

Dlhodobý hmotný majetok – obstarávacie ceny

	Stav k 1.1.2017	Prírastky	Úbytky	Stav k 31.12.2017
budovy, haly a stavby	1940268	0	0	1940268
stroje, prístroje a zariad.	383420	14019	0	397439
dopravné prostriedky	444837		0	444837
Inventár	3983			3983
zákl.stádo a ťažné zvieratá	195227	50591	39895	205923
Pozemky	283226	0	14	283212

Pohyb oprávok:

Oprávky k:	Stav k 1.1.2017	Prírastky	Úbytky	Stav k 31.12.2017
budovy, haly a stavby	1896151		29815	1925966
stroje, prístroje a zariad.	360367		17795	378162
dopravné prostriedky	432548		9914	442462
Inventár	3983			3983
zákl.stádo a ťažné zvieratá	111498	39894	47313	118917

Dlhodobý nehmotný majetok

pohyb obstarávacích cien

	Stav k 1.1.2017	Prírastky	Úbytky	Stav k 31.12.2017
software	10691	4500	0	15191

Pohyb oprávok:

Oprávky k:	Stav k 1.1.2017	Prírastky	Úbytky	Stav k 31.12.2017
Software	10691		675	11366

Informácie o vekovej štruktúre pohľadávok

Názov položky a	V lehote splatnosti b	Po lehote splatnosti c	Pohľadávky spolu d
Krátkodobé pohľadávky			
Pohľadávky z obchodného styku	30031	7045	37076
Iné pohľadávky – dotácie	128243		128243
Krátkodobé pohľadávky spolu	158274	7045	165319

Družstvo neviduje pohľadávky kryté záložným právom

K pohľadávkam netvorí opravné položky

Dlhodobé pohľadávky nevykazuje

Názov položky	Bežné účtovné obdobie	Bezprostredne predchádzajúce účtovné obdobie
Pokladnica, ceniny	4080	2911
Bežné bankové účty	148127	113918
Spolu	152207	116829

Časové rozlíšenie aktív

- položka časového rozlíšenia - náklady budúcich období 2917 EUR

Informácie o pasívach

Základné imanie:

výška zapísaného základného imania

547.667,00 EUR

výška základných členských vkladov 358,50 EUR

Hospodársky výsledok za rok 2016 vo výške 1522,83 € bol na základe rozhodnutia členskej schôdze zaúčtovaný na úhradu straty minulých účtovných období.

Rezervy

Názov položky a	Bežné účtovné obdobie				
	Stav na začiatku účtovného obdobia b	Tvorba c	Použitie d	Zrušenie e	Stav na konci účtovného obdobia f
Krátkodobé rezervy, z toho:	30505				35011
Na nevyčerpané dovolenky vrátane soc. poistenia	29305	33811	29305		33811
Na overenie účt. závierky	1200	1200	1200		1200

Informácie o záväzkoch

Názov položky	Bežné účtovné obdobie	Bezprostredne predchádzajúce účtovné obdobie
Záväzky po lehote splatnosti	236	79898
Záväzky do lehoty splatnosti	98505	4888
Krátkodobé záväzky spolu	98741	84786

Záväzky zo sociálneho fondu

- záväzky zo sociálneho fondu

8 831 EUR

Informácie o výnosoch

a) Členenie tržieb za vlastné výkony a tovar

- predaj dreva	8 155 EUR
- produkty rastlinnej výroby	43 EUR
- produkty živočíšnej výroby	44 907 EUR
- ovčí syr	1 166 EUR
- ovčie mlieko	141 086 EUR
- kravské mlieko	160 367 EUR

Informácie o významných výnosoch

Názov položky	Bežné účtovné obdobie	Bezprostredne predchádzajúce účtovné obdobie
Tržby za vlastné výrobky	375252	341930
Tržby z predaja služieb	23318	48056
Zmena stavu zásob	54760	6984
Aktivácia	46571	51087
Tržby z predaja DHM	18912	34098
Ostatné výnosy z HČ – dotácie	588035	582907
Čistý obrat celkom	1106847	1065062

Informácie o významných nákladoch

a) Významné položky náklady - služby a materiál

- spotreba materiálu	173 936 EUR
- spotreba energie	36 460 EUR
- opravy	14 236 EUR
- ostatné služby	73 108 EUR

b) Mzdové a sociálne náklady

- mzdové náklady	435 254 EUR
- zákonné sociálne poistenie	159 087 EUR
- zákonné sociálne náklady	24 958 EUR

ČI. V INFORMÁCIE O INÝCH AKTÍVACH A INÝCH PASÍVACH

Družstvo nevlastní žiadny podmienený majetok ani podmienené záväzky. Podsúvahové účty neevidujeme, nakoľko o všetkom účtujeme v účtovných knihách.

ČI. VI UDALOSTI, KTORÉ NASTALI PO DNI, KU KTORÉMU SA ZOSTAVUJE ÚČTOVNÁ ZÁVIERKA

Po 31.decembri 2017 do dňa zostavenia účtovnej závierky nenastali v družstve žiadne skutočnosti, ktoré by mali vplyv na verné zobrazenie skutočností ktoré sú predmetom účtovníctva.