



**AUDIT - CONSULTING, s.r.o. Vranov n/T**

## **SPRÁVA NEZÁVISLÉHO AUDÍTORA**

**o overení súladu výročnej správy s účtovnou  
závierkou**

**Adresát správy: Mesto Hanušovce nad Topľou  
Mierova 3  
094 31 Hanušovce n. T.  
IČO: 00 332 399**

**Vranov nad Topľou, jún 2018**

**AUDIT - CONSULTING, s.r.o. Vranov n/T**

IČO 31673287 • DIČ: 2020527740 • IČ DPH: SK2020527740

Duklianskych hrdinov 2473/7A • 093 01 Vranov n/T. • Tel.: 057/446 21 62, 446 21 72, 488 15 32 • Fax: 057/488 15 30

Bankové spojenie: VÚB Vranov n/T. • IBAN: SK84 0200 0000 0002 0644 3632 • E-mail: audit.consulting@stonline.sk

Obchodný register Prešov, oddiel: Sro, vložka č. 1121/P



## AUDIT - CONSULTING, s.r.o. Vranov n/T

### SPRÁVA NEZÁVISLÉHO AUDÍTORA

pre štatutárny orgán a mestské zastupiteľstvo mesta Hanušovce nad Topľou

#### Správa z auditu účtovnej závierky

##### Názor

Uskutočnili sme audit účtovnej závierky mesta Hanušovce nad Topľou (ďalej aj „mesto“), ktorá obsahuje súvahu k 31. decembru 2017, výkaz ziskov a strát za rok končiaci sa k uvedenému dátumu, a poznámky, ktoré obsahujú súhrn významných účtovných zásad a účtovných metód.

*Podľa nášho názoru, priložená účtovná závierka poskytuje pravdivý a verný obraz finančnej situácie mesta Hanušovce nad Topľou k 31. decembru 2017 a výsledku jej hospodárenia za rok končiaci sa k uvedenému dátumu podľa zákona č. 431/2002 Z. z. o účtovníctve v znení neskorších predpisov (ďalej len „zákon o účtovníctve“).*

##### Základ pre názor

Audit sme vykonali podľa medzinárodných auditorských štandardov (International Standards on Auditing, ISA). Naša zodpovednosť podľa týchto štandardov je uvedená v odseku Zodpovednosť audítora za audit účtovnej závierky. Od mesta Hanušovce nad Topľou sme nezávislí podľa ustanovení zákona č. 423/2015 o štatutárnom audite a o zmene a doplnení zákona č. 431/2002 Z. z. o účtovníctve v znení neskorších predpisov (ďalej len „zákon o štatutárnom audite“) týkajúcich sa etiky, vrátane Etického kódexu audítora, relevantných pre náš audit účtovnej závierky a splnili sme aj ostatné požiadavky týchto ustanovení týkajúcich sa etiky. Sme presvedčení, že auditorské dôkazy, ktoré sme získali, poskytujú dostatočný a vhodný základ pre náš názor.

##### Zodpovednosť štatutárneho orgánu za účtovnú závierku

Štatutárny orgán účtovnej jednotky mesta Hanušovce nad Topľou, je zodpovedný za zostavenie tejto účtovnej závierky tak, aby poskytovala pravdivý a verný obraz podľa zákona o účtovníctve a za tie interné kontroly, ktoré považuje za potrebné na zostavenie účtovnej závierky, ktorá neobsahuje významné nesprávnosti, či už v dôsledku podvodu alebo chyby.

Pri zostavovaní účtovnej závierky je štatutárny orgán zodpovedný za zhodnotenie schopnosti mesta Hanušovce nad Topľou nepretržite pokračovať vo svojej činnosti, za opísanie skutočností týkajúcich sa nepretržitého pokračovania v činnosti, ak je to potrebné, a za použitie predpokladu nepretržitého pokračovania v činnosti v účtovníctve.

Štatutárny orgán je ďalej zodpovedný za dodržiavanie povinností podľa Zákona č. 583/2004 Z.z. o rozpočtových pravidlách územnej samosprávy a o zmene a doplnení niektorých zákonov v platnom znení (ďalej len „zákon o rozpočtových pravidlách“).

##### Zodpovednosť audítora za audit účtovnej závierky

Našou zodpovednosťou je získať primerané uistenie, či účtovná závierka ako celok neobsahuje významné nesprávnosti, či už v dôsledku podvodu alebo chyby, a vydať správu audítora, vrátane názoru. Primerané uistenie je uistenie vysokého stupňa, ale nie je zárukou toho, že audit vykonaný podľa medzinárodných auditorských štandardov vždy odhalí významné nesprávnosti, ak také existujú. Nesprávnosti môžu vzniknúť v dôsledku podvodu alebo chyby a za významné sa považujú vtedy, ak by sa dalo odôvodnene očakávať, že jednotlivé alebo v súhrne by mohli ovplyvniť ekonomické rozhodnutia používateľov, uskutočnené na základe tejto účtovnej závierky.

Súčasťou auditu je aj overenie dodržiavania povinností mesta Hanušovce nad Topľou podľa požiadaviek zákona o rozpočtových pravidlách a v rozsahu, v ktorom zákon o rozpočtových pravidlách ukladá audítovi toto overenie vykonať.



## AUDIT - CONSULTING, s.r.o. Vranov n/T

V rámci auditu uskutočneného podľa medzinárodných auditorských štandardov, počas celého auditu uplatňujeme odborný úsudok a zachováваме profesionálny skepticizmus. Okrem toho:

- Identifikujeme a posudzujeme riziká významnej nesprávnej účtovnej závierky, či už v dôsledku podvodu alebo chyby, navrhujeme a uskutočňujeme auditorské postupy reagujúce na tieto riziká a získavame auditorské dôkazy, ktoré sú dostatočné a vhodné na poskytnutie základu pre náš názor. Riziko neodhalenia významnej nesprávnej účtovnej závierky je vyššie ako toto riziko v dôsledku chyby, pretože podvod môže zahŕňať tajnú dohodu, falšovanie, úmyselné vynechanie, nepravdivé vyhlásenie alebo obídenie internej kontroly.
- Oboznamujeme sa s internými kontrolami relevantnými pre audit, aby sme mohli navrhnúť auditorské postupy vhodné za daných okolností, ale nie za účelom vyjadrenia názoru na efektivnosť interných kontrol mesta.
- Hodnotíme vhodnosť použitých účtovných zásad a účtovných metód a primeranosť účtovných odhadov a uvedenie s nimi súvisiacich informácií, uskutočnené štatutárnym orgánom.
- Robíme záver o tom, či štatutárny orgán vhodne v účtovníctve používa predpoklad nepretržitého pokračovania v činnosti a na základe získaných auditorských dôkazov záver o tom, či existuje významná neistota v súvislosti s udalosťami alebo okolnosťami, ktoré by mohli významne spochybniť schopnosť mesta nepretržite pokračovať v činnosti. Ak dospejeme k záveru, že významná neistota existuje, sme povinní upozorniť v našej správe audítora na súvisiace informácie uvedené v účtovnej závierke alebo, ak sú tieto informácie nedostatočné, modifikovať náš názor. Naše závery vychádzajú z auditorských dôkazov získaných do dátumu vydania našej správy audítora.
- Hodnotíme celkovú prezentáciu, štruktúru a obsah účtovnej závierky vrátane informácií v nej uvedených, ako aj to, či účtovná závierka zachytáva uskutočnené transakcie a udalosti spôsobom, ktorý vedie k ich vernému zobrazeniu.

### Správy k ďalším požiadavkám zákonov a iných právnych predpisov

#### Správa k informáciám, ktoré sa uvádzajú vo výročnej správe

Štatutárny orgán je zodpovedný za informácie uvedené vo výročnej správe, zostavenej podľa požiadaviek zákona o účtovníctve. Náš vyššie uvedený názor na účtovnú závierku sa nevzťahuje na iné informácie vo výročnej správe.

V súvislosti s auditom účtovnej závierky je našou zodpovednosťou oboznámenie sa s informáciami uvedenými vo výročnej správe a posúdenie, či tieto informácie nie sú vo významnom nesúlade s auditovanou účtovnou závierkou alebo našimi poznatkami, ktoré sme získali počas auditu účtovnej závierky, alebo sa inak zdajú byť významne nesprávne.

Posúdili sme, či výročná správa mesta obsahuje informácie, ktorých uvedenie vyžaduje zákon o účtovníctve.

Na základe prác vykonaných počas auditu účtovnej závierky, podľa nášho názoru:

- informácie uvedené vo výročnej správe zostavenej za rok 2017 sú v súlade s účtovnou závierkou za daný rok,
- výročná správa obsahuje informácie podľa zákona o účtovníctve.

Okrem toho, na základe našich poznatkov o účtovnej jednotke a situácii v nej, ktoré sme získali počas auditu účtovnej závierky, sme povinní uviesť, či sme zistili významné nesprávne vo výročnej správe, ktorú sme obdržali pred dátumom vydania tejto správy audítora. V tejto súvislosti neexistujú zistenia, ktoré by sme mali uviesť.

#### ***Správa z overenia dodržiavania povinností mesta Hanušovce nad Topľou podľa požiadaviek zákona o rozpočtových pravidlách***

Na základe overenia dodržiavania povinností podľa požiadaviek zákona o rozpočtových pravidlách, platných v SR pre územnú samosprávu v znení neskorších predpisov konštatujeme, že mesto Hanušovce nad Topľou konalo v súlade s požiadavkami zákona o rozpočtových pravidlách.

Vranov n. T., 14.06.2018

AUDIT-CONSULTING, s.r.o.  
Duklianských hrdinov 2473/7A  
Obchodný register, vložka č. 1121/P  
Licencia SKAU č. 52  
093 01 Vranov nad Topľou



Ing. Mgr. Peter Fejko  
zodpovedný audítora  
Licencia ÚDVA č. 1122

*Mesto Hanušovce nad Topľou*



*Výročná správa mesta Hanušovce nad Topľou  
za rok 2017*

*Štefan Straka  
primátor mesta*



## 1. Úvodné slovo



Mesto Hanušovce nad Topľou je v zmysle zákona č. 369/1990 Zb. o obecnom zriadení samostatný územný samosprávny a správny celok Slovenskej republiky, združuje osoby, ktoré majú na jeho území trvalý pobyt. Je právnickou osobou, ktorá za podmienok ustanovených zákonom samostatne hospodári s vlastným majetkom a s vlastnými príjmami. Jeho základnou úlohou pri výkone samosprávy je starostlivosť o všestranný rozvoj jeho územia a o potreby jeho obyvateľov.

Orgánom obce je obecné zastupiteľstvo a starosta obce, v poňatí mesta Hanušovce nad Topľou mestské zastupiteľstvo a primátor mesta. Primátor mesta je predstaviteľom a jeho najvyšším výkonným orgánom. Funkcia primátora je verejná funkcia. Funkčné obdobie sa končí zložením sľubu novozvoleného primátora. Primátorom mesta je pre volebné obdobie r. 2014 – 2018 p. Štefan Straka, vo funkcii primátora mesta je 2. volebné obdobie. Primátor mesta a mestské zastupiteľstvo spoločne rozhodujú o základných otázkach života mesta.

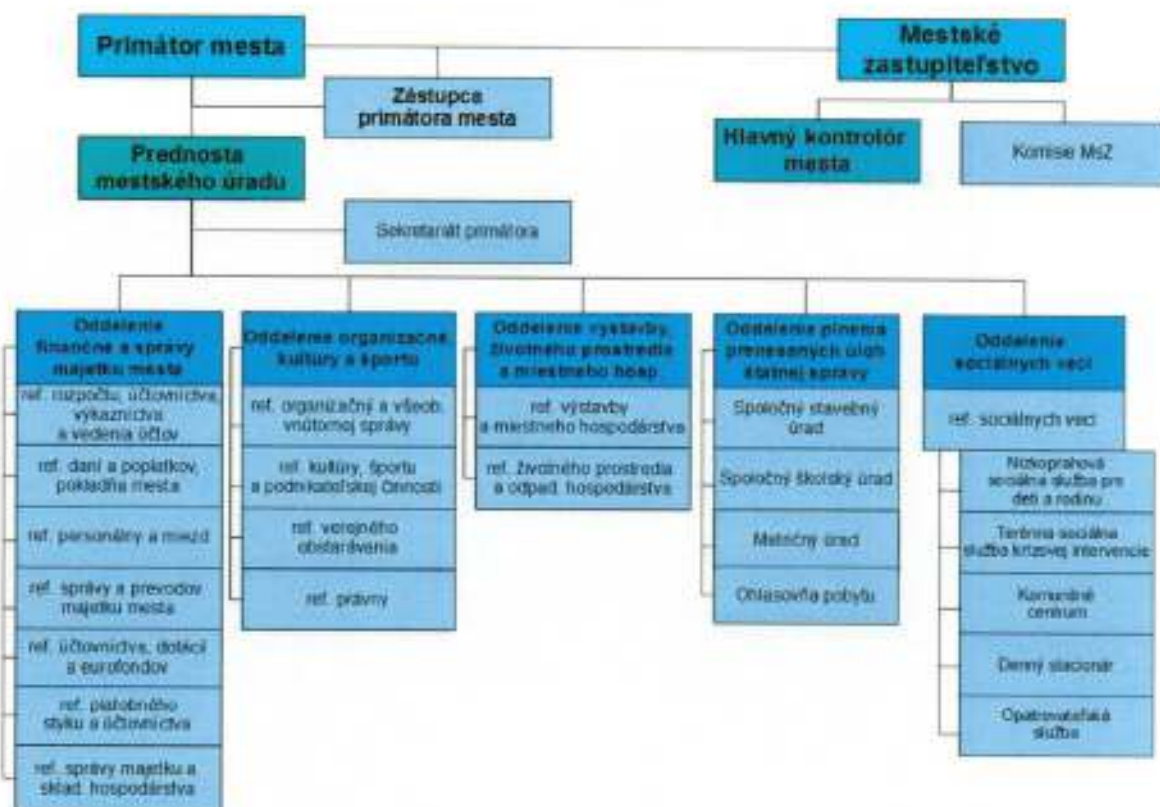
Organizačné a administratívne veci mestského zastupiteľstva a primátora mesta zabezpečuje mestský úrad. Mestský úrad vedie a jeho prácu organizuje prednosta. Mestský úrad mal k 31. 12. 2017 celkom 86 zamestnancov, vrátane škôl a školských zariadení v originálnej kompetencii mesta. Tento pracovný tím svoje zámery, hodnotenia dosiahnutých výsledkov, organizačné otázky spracúva formou informácií, správ, ktoré prejednáva na úrovni vedenia, orgánov mesta a informuje o nich širokú verejnosť. Informácie i rôzne dokumenty mesta sú zverejnené, pravidelne aktualizované prostredníctvom verejne prístupnej oficiálnej internetovej stránky [www.hanusovce.sk](http://www.hanusovce.sk).

Hodnotenie cieľov rozpočtu mesta je pravidelne polročne monitorované a hodnotené, výsledkom sú monitorovacie a hodnotiace správy, ktoré prerokúva mestské zastupiteľstvo. Poslaním mesta, jeho organizácii je slúžiť všetkým jeho obyvateľom, ponúknuť im služby mestu charakteristické. Mesto víta a podporuje akúkoľvek spoluprácu medzi vlastnými zamestnancami, organizáciami mesta, jeho obyvateľmi, čo prispieva k lepšej kvalite života v meste.

## 2. Identifikačné údaje o meste Hanušovce nad Topľou

Názov účtovnej jednotky	<b>Mesto Hanušovce nad Topľou</b>
Sídlo účtovnej jednotky	Mierová 333/3 Hanušovce nad Topľou
IČO	332399
DIČ	202 064 1018
Hlavná činnosť účtovnej jednotky	84.11.0 všeobecná verejná správa
Právny dôvod na zostavenie účtovnej závierky	riadna
Štatutárny zástupca	Štefan Straka, primátor mesta
Telefón:	057/4883890
Mail:	sekretariat@hanusovce.sk
Webová stránka:	www.hanusovce.sk

## 3. Organizačná štruktúra a identifikácia vedúcich predstaviteľov



**Primátor mesta:**

**Štefan Straka**

**Zástupca primátora mesta:**

**Martin Tkáč**

**Prednosta mestského úradu:**

**Ing. Miroslav Benča**

**Hlavný kontrolór mesta:**

**Ing. Alžbeta Sabová**

**Sekretariát primátora mesta:**

**Gabriela Sabová**

*Mestské zastupiteľstvo:*

Ing. Ladislav Babica  
MVDr. Ján Čurlík, PhD  
Martin Ferko  
Anna Geratová  
Mgr. Ján Hanzo  
Mgr. Agáta Krupová  
RNDr. Hedviga Rusinková  
Martin Tkáč  
Jozef Varga  
Mgr. Pavol Varga  
Bc. Ján Vofanský

*Komisie:*

Komisia finančná, pre správu majetku mesta a podnikateľskú činnosť  
Komisia pre výstavbu, životné prostredie a verejný poriadok  
Komisia pre kultúru, školstvo a šport  
Komisia pre sociálne služby, bývanie a zdravotníctvo  
Komisia pre ochranu verejného záujmu pri výkone verejných funkcií

*Mestský úrad:*

Oddelenie finančné a správy majetku mesta

Mgr. Mária Hrivniaková, vedúca odd. finančného a správy majetku mesta  
Ing. Mária Jenčíková, referent – ref. platobného styku, účtovníctva  
Silvia Mikitová, referent – ref. účtovníctva, dotácií a eurofondov  
Edita Koščová, referent – ref. daní a poplatkov, pokladňa  
Emília Kočišová, referent – ref. pokladňa, správy a prevodov majetku mesta  
Vlasta Benčová, referent – ref. personálny, miezd,

Oddelenie organizačné, kultúry a športu

ref kultúry, športu a podnikateľskej činnosti – neobsadený, jeho úlohy rieši zriadená príspevková organizácia MsKS mesta Hanušovce nad Topľou  
Gabriela Sabová – ref. organizač. a všeobecnej vnútornej správy, správy majetku a skl. hospodárstva  
Ing. Viktória Staškovičová – ref. právny (materská dovolenka - zastupujúci Mgr. Pilát)  
Zuzana Sotáková, – ref. verejného obstarávania

Oddelenie investičnej výstavby, životného prostredia a miestneho hospodárstva

Ing. Ján Eštvanik, vedúci oddelenia investičnej výstavby, ŽP a MH  
– ref. výstavby a MH + 11 zamestnancov  
Ing. Ivana Digoňová – ref. životného prostredia a odpadového hospodárstva  
Anna Zošáková – ref. výstavby a MH

Úsek plnenia prenesených úloh štátnej správy

Ing. Katarína Dvorská – spoločný stavebný úrad  
Mgr. Ľubica Vargová – spoločný školský úrad  
Mgr. Danka Roziková – spoločný školský úrad  
Zuzana Sotáková – matričný úrad, ohlasovňa pobytu

*Školy a školské zariadenia v originálnej kompetencii (neprávne subjekty):*

Materská škola PaedDr. Silvia Demetrovičová - riaditeľka  
Školská jedáleň MŠ Mgr. Beáta Dundová – vedúca ŠJ  
Školská jedáleň ZŠ (v rámci ZŠ) Mária Hláčková – vedúca ŠJ

Mesto Hanušovce je zriaďovateľom **rozpočtových organizácií:**

Názov účtovnej jednotky	<b>Základná škola Hanušovce nad Topľou</b>	<b>Základná umelecká škola Hanušovce nad Topľou</b>
Sídlo účtovnej jednotky	<i>Štúrova 341 Hanušovce nad Topľou</i>	<i>Budovateľská 486/17 Hanušovce nad Topľou</i>
Štatutárny orgán	<i>Mgr. Miroslav Petrov riaditeľ ZŠ</i>	<i>Ľudmila Kreheľová, DiS.art. riaditeľka ZUŠ</i>
Základná činnosť	<i>základné školstvo</i>	<i>umelecké vzdelávanie</i>
IČO	<i>37873288</i>	<i>42344301</i>
Tel:	<i>057/4452631</i>	<i>0905 402 757</i>
e-mail:	<i>zshanusovce@zshanusovce.sk</i>	<i>zus.hanusovce@gmail.com</i>
web stránka	<i>zshanusovce.edupage.org</i>	<i>zushanusovce.edupage.org</i>

Mesto Hanušovce je zriaďovateľom **príspevkovej organizácie:**

Názov účtovnej jednotky	<b>Mestské kultúrne stredisko mesta Hanušovce nad Topľou</b>
Sídlo účtovnej jednotky	<i>Mierová 333/3 Hanušovce nad Topľou</i>
Štatutárny orgán	<i>Bc. Ľubica Tomková riaditeľka</i>
Základná činnosť	<i>prevádzka kultúrnych zariadení</i>
IČO	<i>42089671</i>
Tel:	<i>0917 055 797</i>

Mesto Hanušovce bolo zriaďovateľom **obchodnej spoločnosti:**

Názov účtovnej jednotky	<b>Mestský podnik služieb s.r.o. - v likvidácii Hanušovce nad Topľou</b>
Sídlo účtovnej jednotky	<i>Mierová 333/3 Hanušovce nad Topľou</i>
Základná činnosť	<i>spracúvanie a likvidácia iného ako nebezpečného odpadu</i>
IČO	<i>36456128</i>
Dátum založenia/vzniku účtovnej jednotky	<i>26. 6. 1998</i>
Podiel účtovnej jednotky (obce) na základnom imaní, hlasovacích právach konsolidovanej účtovnej jednotky (obchodnej spoločnosti)	<i>100 %</i>

*Voči podniku bolo začaté konkurzné konanie so sp. zn. 1K/48/2011:*

*- uzn. zo dňa 6.10.2011 o začatí konkurzu Okresný súd Prešov zverejnil v OV č. 196/2011 dňa 12.10.2011,*

*- uzn. o vyhlásení konkurzu zo dňa 21.11.2011 zverejnil Okresný súd Prešov v OV č. 227/2011 dňa 28.11.2011,*

*- do funkcie správcu úpadku bol ustanovený JUDr. Ján Ninčák, Mierová 2529/87, 066 52 Humenné.*

Dňom 7.4.2017 došlo k zániku spoločnosti Mestský podnik služieb, s.r.o. Hanušovce nad Topľou v konkurze, IČO: 36456128,

- právny dôvod zrušenia spoločnosti: uzn. Okresného súdu Prešov č. k. 1K/48/2011-189 zo dňa 12.9.2016 o zrušení konkurzu na majetok úpadcu Mestský podnik služieb, s.r.o. Hanušovce nad Topľou v konkurze, so sídlom Mierová 333/3, 09431 Hanušovce nad Topľou pre nedostatok majetku,

- uzn. MsZ č. 295/2017 zo dňa 26.10.2017 bol realizovaný zápis v účtovníctve mesta, ktorým boli všetky vzťahy voči spoločnosti odúčtované.

#### **Pridružená jednotka v rámci konsolidovaného celku:**

Názov účtovnej jednotky	<b>OZÓN Hanušovce, a. s.</b>
Sídlo účtovnej jednotky	<i>Petrovce 129</i>
Základná činnosť	<i>spracívanie a likvidácia iného ako nebezpečného odpadu</i>
IČO	<i>36450758</i>
Dátum založenia/vzniku účtovnej jednotky	<i>28. 10. 1997</i>
Podiel účtovnej jednotky (obce) na základnom imaní, hlasovacích právach konsolidovanej účtovnej jednotky (obchodnej spoločnosti)	<i>32,146 %</i>

#### **4. Poslanie, vízie, ciele**

Základným dokumentom strategického strednodobého plánovania Mesta Hanušovce nad Topľou je Program hospodárskeho rozvoja a sociálneho rozvoja Mesta Hanušovce nad Topľou (ďalej PHSR). Bol zostavený na obdobie rokov 2015 – 2024 spoločnosťou SCARABEO-SK, s.r.o. Banská Bystrica. Určuje víziu rozvoja mesta, prioritné rozvojové oblasti a strategické ciele ich naplnenia. Je základným východiskom pre spracovanie ďalších materiálov rozvoja jednotlivých oblastí života mesta. Bol schválený uznesením MsZ č. 156/2016 dňa 20. 6. 2016

Dokument „PHSR“ je strednodobý strategický dokument, ktorý na základe analýzy hospodárskeho a sociálneho rozvoja mesta stanovuje jeho strategické ciele a priority rozvoja. Je prostriedkom pre napĺňanie vízie ďalšieho smerovania rozvoja mesta. Programom hospodárskeho rozvoja a sociálneho rozvoja mesta Hanušovce nad Topľou sa uskutočňuje podpora rozvoja na úrovni miestnej samosprávy s dôrazom na sociálnu, ekonomickú a kultúrnu sféru. Je to program cielených opatrení, navrhnutý pre oživenie sociálneho, ekonomického a kultúrneho rozvoja mesta Hanušovce nad Topľou, je otvoreným dokumentom, ktorý na základe výsledkov ročného hodnotenia bude priebežne aktualizovaný a doplňovaný.

Rozpočet mesta je zostavovaný na trojročné obdobie. Povinnosťou samosprávy pripravovať tzv. programové rozpočty, čo znamená, že rozpočet samosprávy už obsahuje údaje o zámeroch a cieľoch samospráv. Ich úlohou zvýšiť informačnú hodnotu dokumentu a súčasne implementovať základy pre plánovanie výdavkov v strednodobom časovom horizonte s možnosťou konfrontovať plány samosprávy so skutočnosťou, t. j. prezentovať v rozpočtoch ciele (výkonnosť samosprávy) a monitorovať ich dosahovanie.

Trináť programov rozpočtu Mesta Hanušovce nad Topľou táto zámery, ciele, merateľné ukazovatele obsahujú, k 30. 6. bežného roka mesto zostavuje monitorovaciu správu, k 31. 12. bežného roka hodnotiacu správu.

## 5. Základná charakteristika mesta

### 5 a) Geografické údaje

**Hanušovce nad Topľou<sup>1</sup>** sa nachádzajú v severovýchodnej časti Slovenska v údolí rieky Tople. Ich zemepisná poloha je určená súradnicami 49° severnej šírky a 21° 30' východnej dĺžky. Katastrálne územie má rozlohu 14,3 km. Najnižšia nadmorská výška je na brehu Tople pri sútoku s Voľanským potokom (Lužiny) 158 m.n.m. Stred obce sa nachádza v nadmorskej výške 190 m.n.m. a najvyšším bodom v chotári je lokalita pod Stavencom na úpätí Slánskych vrchov 455 m.n.m. Chotár Hanušoviec odvodňuje rieka Topľa s prítokmi Hlibovec, Hrabovec, Hanušovský a Medziansky potok.

Z hľadiska klímy patrí toto územie do teplej, mierne vlhkej oblasti s chladnou zimou a do oblasti mierne teplej, mierne vlhkej, vrchovinovej (Slánske vrchy).

Z geomorfologického hľadiska je územie obce súčasťou Beskydského predhoria, jeho časti - Hanušovskej pahorkatiny. Okrajovo sem zasahujú Slánske vrchy, ktoré sa tiahnu na juhozápad od mesta.

<b>Štát<sup>2</sup></b>	 Slovensko	<b>Okres</b>	Vranov nad Topľou
<b>Kraj</b>	Prešovský kraj	<b>Región</b>	Šariš

### 5 b) Demografické údaje

#### Hustota a počet obyvateľov

**Rozloha** 14,37 km<sup>2</sup> (1 437 ha)<sup>3</sup>

**Obyvateľstvo** 3 768 (31. 12. 2017)

**Hustota** 262,21 obyv./km<sup>2</sup>

### 5 c) Symboly mesta, logo<sup>4</sup>

#### Pečatidlo

Pečatidlom sa overovali listiny vydávané mestom a symbol na nich uvedený sa často použil pri tvorbe mestského erbu. V Hanušovciach v minulosti zaznamenávame dva symboly používané na obecných pečatidlách. Starší symbol zobrazoval hlavu sv. Jána Krstiteľa, na pečatidle zo 16. storočia, s kruhopisom „... DE VILLA IOHAN...“ overujú písomnosti z rokov 1538 a 1540 uložené v Mestskom archíve v Prešove.

Mladší symbol predstavoval pelikána kŕmiaceho svoje tri mláďatá sediace na hniezde, symbol z roku 1700. Kruhový text: SIGILLUM OPPIDI HANUSFALVENSIS (Pečiatka mesta Hanušovce). Odtlačok je na písomnosti z 24. júla 1872 uložená v Archíve mesta Košice – zbierka pečatí. S kruhopisom maďarský text: HANUSFALVA MEZŐVÁROS PECSÉTEJE SÁROSMEGYE (Pečiatka mesta Hanušovce Šarišská župa), z 28. novembra 1889 uložená v archíve rímskokatolíckeho arcibiskupstva v Košiciach.



Obrázok: Pečatidlo, zverejnené v roku 1700



Obrázok: Pečatidlo, zverejnené v roku 1889

Od roku 1905 začali Hanušovce používať nové pečatidlo. Typárium bolo kruhové s priemerom 34 mm. V jeho pečatnom poli nachádzame v kruhopise maďarský text: SÁROS VARMEGYE

<sup>1</sup> Web stránka mesta

<sup>2</sup> [https://sk.wikipedia.org/wiki/Hanu%C5%A1ovce\\_nad\\_Top%C4%BEou](https://sk.wikipedia.org/wiki/Hanu%C5%A1ovce_nad_Top%C4%BEou)

<sup>3</sup> [https://sk.wikipedia.org/wiki/Hanu%C5%A1ovce\\_nad\\_Top%C4%BEou](https://sk.wikipedia.org/wiki/Hanu%C5%A1ovce_nad_Top%C4%BEou)

<sup>4</sup> <http://www.hanusovce.sk/mesto/symboly-mesta/>

TAPOLYHANUSFALVA KÖZSÉG 1905 (Šarišská župa obce Hanušovce 1905). V strede pečatného poľa je vyobrazený štít s erbovým symbolom predstavujúci pelikána. Tvorcom bol Ignác Felsenfeldi, typograf z Budapešti.



Pečatné poľo mestského úradu z roku 1905



Oblasť kultúrneho dedičstva

### **Erb**

V červenom štíte na zlatom hniezde stojí strieborný pelikán (zobák a nohy má zlaté) kŕmiaci svoje tri strieborné mláďatá, ktoré majú zlaté zobáčiky.



### **Vlajka**




Mestská vlajka Hanušoviec má pomer strán 2:3 a je ukončená zástrihom. Pozostáva z troch pozdĺžnych pruhov vo farbách striebornej (1/3), zlatej(1/3) a červenej (1/3).



### **5 d) História mesta**

**Najstaršia písomná zmienka** o hanušovskom majetku je z roku 1317 a o obci z roku 1332. Vtedy kráľ Karol Róbert udelil obyvateľom slobodnej dediny Hanušovce mestské práva. Názov mesta je odvodený od mena tunajšieho dedičného šoltýsa Hanusa. Od roku 1346 patrili Hanušovce do vlastníctva feudálneho panstva Šošovcov, ktorí tu panovali nasledujúce tri storočia. V polovici 15. storočia sídlili v okolí Hanušoviec bratrci. Od roku 1635 sa tu konalo každoročne šesť trhov. V 17. storočí vzrástol význam Hanušoviec zásluhou humanistickej školy (gymnázia). Obyvatelia sa živili roľníctvom, ale rozvíjali sa tu aj remeslá, najmä garbiarstvo a čižmárstvo.

### **5 e) Partnerské mestá**

-  Dębica, Poľsko
-  Nozdrzec, Poľsko
-  Velká Bíteš, Česko

### **5 f) Významné osobnosti mesta**

#### **Predstavitelia mesta od stredoveku po rok 1992<sup>5</sup>**

##### **Richtári**

Hanus	1332	Andrej Sabo	1811-1812
Gregorius?	1531	Juraj Tomaško	1813

<sup>5</sup> <http://www.hanusovce.sk/mesto/predstavitelia-mesta-odstredoveku/>

Matúš Šima	1636	Andrej Hatala	1814
Tomáš Velebír	1747	Michal Pohlod	1817
Ján Sabo	1769	Ján Sabo	1818
Juraj Varholy	1770	Andrej Čebra	1819
Juraj Sabo	1771	Ján Hanzo	1820
Juraj Fáber	1774	Michal Čebra	1821
Andrej Čebra	1775	Juraj Sabo	1822
Ján Tešínský	1776	Andrej Kmec	1823
Juraj Sabo	1783	Michal Eštočko	1824
Ján Fáber	1784	Andrej Sabo	1825
Michal Čebra	1786	Andrej Socha	1826
Juraj Tešínský	1787	Andrej Hudák	1827
Michal Čebra	1789	Andrej Kolesár	1828
Mikuláš Sabo	1790	Andrej Kmec	1830
Ján Kmec	1792	Michal Pohlod	1831
Andrej Čebra	1795	Juraj Sabo	1835
Tomáš Velebír	1796-1797	Michal Čebra	1836
Michal Sabo	1798	Andrej Kmec	1837
Michal Čebra	1799	Michal Ihnát	1839
Andrej Tomaško	1800	Juraj Sabo	1840
Ján Ferko	1801	Andrej Kmec	1851-1864
Ondrej Pohlod	1803	Andrej Ihnát	1864-1869
Juraj Furča	1804	Michal Skriňák	1870-1874
Ján Sokáč	1806	Michal Hanzo	1873-1874
Juraj Kmec	1809	Juraj Čebra	1874-1878
Juraj Socha	1810		

#### Vládni komisári

Alojz Vitko	1939
Ján Hatala	1939-1945

#### Predsedovia MNV a MsNV

Mikuláš Velebír	1945-1948	Andrej Balik	1959-1960
Andrej Sabo Babinčák	1948-1954	Ján Tkáč	1960-1961
Michal Socha Brehuv	1954-1956	Andrej Sabo Babinčák	1961-1981
Michal Kolesár	1956-1959	Andrej Velebír	1981-1992

#### Primátori mesta Hanušovce nad Topľou od roku 1992 po súčasnosť

Andrej Velebír	1992-1994
Peter Vozár	1994-2002
Ing. František Tkáč	2002-28.5.2005 (deň úmrtia)
RNDr. Jozef Malý	zástupca primátora s plnými právomocami primátora 29.5.2005 - 20.11.2005 (zloženie sľubu nového primátora Jána Roška)
Ján Roško	21.11.2005 (vzišiel po doplnkových voľbách na primátora 22.10.2005) a bol opätovne zvolený za primátora mesta aj pre volebné obdobie 2006 – 2010
Štefan Straka	11.01.2011 - doteraz

## 5g) Pamiatky

### Stavby

Mesto je vystavané pomerne novou zástavbou, gro ktorej tvorí tzv. výstavba v štýle socialistického realizmu v kombinácii s typickou zástavbou rodinných domov charakteristickou v medzivojnových rokoch. Niektoré novovystavané ulice sú vystavané kvázi moderným štýlom.

### Pamiatky

Najvýznamnejšou stavbou mesta je ranogotický Kostol Nanebovzatia Panny Márie, postavený johanitmi v druhej polovici 13. storočia. V jeho interiéri sa zachovala na našom území výnimočná kamenná figurálna výzdoba ešte románskeho štýlu.

Zaujímavými stavbami sú aj dva kaštiele, renesančno-barokový z prvej polovice 18. storočia, ktorý patril rodine Dežöfiovcov (tzv. Veľký kaštieľ) a renesančný z druhej polovice 16. storočia, patriaci pôvodne rodu Šošovcov (tzv. Malý kaštieľ). Renesančno-barokový kaštieľ je v súčasnosti sídlom Vlastivedného múzea s cennou národopisnou a prírodovedeckou expozíciou so zameraním na územie okresu Vranov nad Topľou.

Unikátne technické pamiatky - sieť železničných viaduktov. Železničný most s najväčším oblúkom v strednej Európe sa klenie priamo nad mestom. Dosahuje výšku 40 metrov a dĺžku vyše 400 metrov. V katastrálnom území mesta ležia ešte ďalšie dva, jeden nad údolím „Hrabovec“ a druhý ihneď za železničnou stanicou v údolí „Hlibovec“.

<b>Múzeá</b>	Vlastivedné múzeum Hanušovce nad Topľou
<b>Pomníky</b>	Pomník obetiam SNP, pamätná tabuľa pri centrálnom pilieri viaduktu.
<b>Parky</b>	Historický park pri „Veľkom kaštieli“, s výmerou 3 ha.

## 6. Plnenie funkcií mesta (originálne, prenesené kompetencie – v oblasti výchovy, vzdelávania, sociálneho zabezpečenia, zdravotníctva, kultúry, hospodárstva ap.)

### 6 a) Prenesený výkon štátnej správy

Mesto Hanušovce nad Topľou spoločným obecným úradom pre 20 obcí, a to na úseku:

- územného plánovania, stavebného poriadku a vyvlastňovacieho konania, pozemných komunikácií,

- v oblasti starostlivosti o životné prostredie, na úseku ochrany krajiny a prírody, na úseku ochrany ovzdušia, štátnej vodnej správy a ochrany pred povodňami.

Je spoločným školským obvodom na základe dohody uzatvorenej medzi Mestom Hanušovce nad Topľou a ďalšími trinástimi obcami obvodu a schváleného všeobecne záväzného nariadenia č. 31 zo dňa 31. mája 2004.

Rozhodnutím Krajského školského úradu v Prešove je školským úradom pre ďalších 26 obcí vranovského okresu.

### 6 b) Výchova a vzdelávanie

V súčasnosti výchovu a vzdelávanie detí v meste poskytuje:

#### - Základná škola

- podľa EDUZBER-u k 15.9.2017 evidovala celkový počet žiakov	574
(čo je o 18 žiakov viacej oproti r. 2016)	
z toho: počet žiakov zo sociálne znevýhodneného prostredia	125
počet individuálne začlenených žiakov	23
počet žiakov v nultom ročníku	13

#### - Materská škola

- podľa výkazu - Výkaz Škol (MŠVVŠ SR) 40 – 01 evidovala celkom	104 detí
(čo je rovnaký počet ako v r. 2016)	
z toho: počet detí, ktoré majú 1 rok pred plnením povinnej školskej dochádzky	33 detí

Na mimoškolské aktivity je zriadená:

- Základná umelecká škola

- uznesením MsZ č. 369/2013 z 28. zasadnutia MsZ v Hanušovciach nad Topľou zo dňa 2.12.2013 prešla ku dňu 1.1.2014 základná umelecká škola na právnu subjektivitu,

- podľa výkazu - Výkaz Škol (MŠVVŠ SR) 40 – 01 evidovala celkom	374 detí
(čo je o 6 žiakov menej oproti r. 2016)	
z toho: počet žiakov v individuálnej forme vyučovania	161 detí
počet žiakov v skupinovej forme vyučovania	213 detí

#### **6 c) Zdravotníctvo**

Zdravotnú starostlivosť v meste poskytujú:

- dvaja detskí lekári, traja lekári pre dospelých, jeden neurológ, jeden internista, dvaja gynekológovia, dvaja zubní lekári.

V meste sú zriadené tri lekárne.

#### **6 d) Sociálne zabezpečenie**

Sociálne služby v meste zabezpečuje :

- denný stacionár

- poskytovanie sociálnej služby v zariadení sociálnych služieb v budove ObZS pre 20 klientov v zariadení s poskytnutím príspevku vo výške 184,- € na jedno miesto ročne,

- opatrovateľská služba

- poskytovanie opatrovateľskej služby pri implementácii NP Podpora opatrovateľskej služby, zamestnávanie 7 opatrovateľiek pre 13 klientov,

- termín realizácie projektu – od 1.2.2016 do 30.4.2018

- Národný projekt - Terénna práca v obciach

- zamestnávanie: terénny sociálny pracovník – dvaja, terénny pracovník – dvaja,

- termín od 1.2.2016 do 30. 6. 2019,

- Národný projekt – Podpora vybraných sociálnych služieb krízovej intervencie na komunitnej úrovni – Komunitné centrum

- zamestnávanie: odborný garant KC, odborný pracovník KC, pracovník KC – traja pracovníci

- termín – od 1.4.2016 do 30.6.2019

#### **6 e) Kultúra**

Po ukončení projektu Rekonštrukcia malého kaštieľa mesta Hanušovce nad Topľou v mesiaci november 2015 svoju činnosť začína príspevková organizácia Mestské kultúrne stredisko mesta Hanušovce nad Topľou. Táto PO – ktorá sídli v priestoroch malého kaštieľa, v roku 2017 riadi a zabezpečuje celkový spoločenský a kultúrny život v meste. Svoju činnosť zabezpečuje na základe plánu kultúrnej činnosti schváleného mestským zastupiteľstvom na bežný kalendárny rok.

#### **6 f) Hospodárstvo**

V r. 2011 bolo začaté konkurzné konanie voči MsPS spol. s r. o. Dňom 7. 4. 2017 došlo k zániku spoločnosti Mestský podnik služieb, s.r.o. Hanušovce nad Topľou v konkurze, IČO: 36456128,

- právny dôvod zrušenia spoločnosti: uzn. Okresného súdu Prešov č. k. 1K/48/2011-189 zo dňa 12.9.2016 o zrušení konkurzu na majetok úpadcu Mestský podnik služieb, s.r.o. Hanušovce nad Topľou v konkurze, so sídlom Mierová 333/3, 09431 Hanušovce nad Topľou pre nedostatok majetku,

- uzn. MsZ č. 295/2017 zo dňa 26.10.2017 bol realizovaný zápis v účtovníctve mesta, ktorým boli všetky vzťahy voči spoločnosti odúčtované.

Všetky úlohy pri výkone samosprávy v oblasti starostlivosti o všestranný rozvoj územia mesta a potreby jej obyvateľov mesto vykonáva v rámci schváleného rozpočtu vlastnými zamestnancami, vlastnými dopravnými prostriedkami, občanmi v rámci výkonu aktívnych prác a menších obecných služieb.

## 7. Informácia o vývoji mesta – rozpočtový pohľad

Základným nástrojom finančného hospodárenia mesta je rozpočet. Rozpočtový proces územnej samosprávy je regulovaný zákonom č.523/2004 Z. z. o rozpočtových pravidlách verejnej správy a o zmene a doplnení niektorých zákonov a zákonom č. 583/2004 Z. z. o rozpočtových pravidlách územnej samosprávy a o zmene a doplnení niektorých zákonov.

Pri jeho spracovaní sa postupovalo podľa rozpočtovej klasifikácie schválenej MF SR, Metodického pokynu MF SR na usmernenie programového rozpočtovania v znení dodatku č. 1 a merateľných ukazovateľov, zo známych skutočností schváleného návrhu rozpočtu verejnej správy. Ďalej sa vychádzalo z „Východísk k návrhu rozpočtu na rok 2017 s výhľadom na roky 2018 a 2019“ prerokovaných a schválených uznesením Mestského zastupiteľstva v Hanušovciach nad Topľou č. 190/2016 zo dňa 7. 11. 2016. Boli v ňom zapracované a navrhované aktivity, výdavky, na ktoré boli v termíne spracovania návrhu rozpočtu uzatvorené zmluvy a výdavky v objeme, v akom je možné ich vykrytie zdrojmi v príjmovej časti rozpočtu.

Rozpočet mesta na rok 2017 bol schválený uznesením MsZ č. 205/2016 dňa 12. 12. 2016 v príjmovej i výdavkovej časti vo finančnom objeme 3.240.273,- €, t. j. rozpočet vyrovnaný.

V priebehu roka 2017 bol upravovaný nasledovne:

	schválené MsZ		Rozpočet (€)					
	č. uzn	zo dňa	Rozpočet schválený		Rozpočtové opatrenia		Rozpočet upravený	
			Príjmy	Výdavky	Príjmy	Výdavky	Príjmy	Výdavky
schválený rozpočet	205/2016	12.12.2016	3240273,00	3240273,00				
RO č. 1	220/2017	27.2.2017			32151,13	32151,13	3272424,13	3272424,13
RO č. 2	260/2017	19.6.2017			193374,21	193374,21	3465798,34	3465798,34
RO č. 3	281/2017	25.9.2017			18000,00	18000,00	3483798,34	3483798,34
RO č. 4	306/2017	14.12.2017			75682,00	66292,00	3559480,34	3550090,34
spolu			3240273,00	3240273,00	319207,34	309817,34	3559480,34	3550090,34

### Plnenie programového rozpočtu

Rozpočet bol zostavený pre trojročné obdobie rokov 2017 – 2019 v programovej štruktúre so zámermi, cieľmi a merateľnými ukazovateľmi, ktoré sa hodnotia v polročných intervaloch – I. polrok monitorovacou správou, II. polrok hodnotiacou správou. Programový rozpočet nenahrádza „klasický“ rozpočet, preto bol zostavený súčasne tak ako doteraz aj v štruktúre podľa rozpočtovej klasifikácie.

Program	Rozpočet 2017	Rozpočet upravený 2017	Plnenie rozpočtu k 31122017	Plnenie rozpočtu k 31122017 k schv. rozpočtu	Plnenie rozpočtu k 31122017 k upr. rozpočtu	Plnenie rozpočtu k 31122016	Index 2017/2016
	EUR	EUR	EUR	%	%	EUR	
<b>Príjmy spolu:</b>	<b>3240273</b>	<b>3559480,34</b>	<b>3351446,97</b>	<b>103,43</b>	<b>94,16</b>	<b>3746435,41</b>	<b>0,89</b>
<b>Výdavky spolu:</b>	<b>3240273</b>	<b>3550090,34</b>	<b>3263779,44</b>	<b>100,73</b>	<b>91,94</b>	<b>3575918,41</b>	<b>0,91</b>
Program 1: Plánovanie, manažment a kontrola	255426	251776,00	232685,97	91,10	92,42	271330,00	0,86
Program 2: Propagácia a marketing	3081	3081,00	60,00	1,95	1,95	1956,20	0,03
Program 3: Interné služby	474571	586695,73	545090,99	114,86	92,91	992564,47	0,55
Program 4: Služby občanom	58851	59431,00	66202,67	112,49	111,39	51643,47	1,28
Program 5: Bezpečnosť	20967	21541,00	20536,42	97,95	95,34	19897,80	1,03
Program 6: Odpadové hospodárstvo	77400	215889,00	69317,05	89,56	32,11	98243,71	0,71
Program 7: Komunikácie	4600	16579,00	16001,52	347,86	96,52	35720,21	0,45
Program 8: Vzdělávanie	1877617	1908256,61	1865377,01	99,35	97,75	1663625,22	1,12
Program 9: Šport	8600	8600,00	1683,98	19,58	19,58	16477,56	0,10
Program 10: Kultúra	81040	81477,00	78975,88	97,45	96,93	68485,79	1,15
Program 11: Prostredie pre život	25000	25620,00	21063,99	84,26	82,22	25854,92	0,81
Program 12: Bývanie	36300	42900,00	36373,81	100,20	84,79	28758,63	1,26
Program 13: Sociálne služby	316820	328244,00	310410,15	97,98	94,57	301360,43	1,03
<b>Výsledok hospodárenia:</b>	<b>0</b>	<b>9390</b>	<b>87667,53</b>	<b>x</b>	<b>x</b>	<b>170517,00</b>	<b>0,51</b>

Bežné výdavky mesta v roku 2017 smerovali predovšetkým na zabezpečenie základných samosprávnych funkcií mesta, a to hlavne na nutnú údržbu komunikácií vrátane vysprávok MK, na likvidáciu odpadu, čistenie mesta, rozvoja bývania, zabezpečenie poskytovania sociálnych služieb, činností na úseku školstva a pod.

Výdavky kapitálového rozpočtu v roku 2017 smerovali k realizácii investičných aktivít:

- zakúpenie infražiaríča k realizácii vysprávok miestnych komunikácií – ciest, chodníkov vo vlastnej réžii mesta,
- realizácia projektu Kompostáreň na zhodnocovanie biologicky rozložiteľného odpadu v meste Hanušovce nad Topľou
- prípravné práce k realizácii rozšírenia kanalizácie v časti Bukovské/Kamenec,
- vypracovanie projektovej dokumentácie k projektu Zvýšenie kapacity v MŠ Hanušovce nad Topľou,
- vypracovanie projektovej dokumentácie a energetický audit projektu Zníženie energetickej náročnosti budovy Kultúrneho domu mesta Hanušovce nad Topľou,
- výstavba ihriska v areáli materskej školy.

Plnenie rozpočtu mesta za rok 2017

2017		Rozpočet 2017	Skutočnosť 2017	Plnenie
		€	€	%
Bežné príjmy	MsU	3 217 818,00	3 206 331,22	99,64
Bežné príjmy	ZŠ	11 100,00	31 506,78	283,84
Bežné príjmy	ZUŠ	15 798,00	15 547,49	98,41
Bežné príjmy	spolu	3 244 716,00	3 253 385,49	100,27
Kapitálové príjmy	MsU	350 135,00	6 395,50	1,83
Kapitálové príjmy	ZŠ	0,00	0,00	0,00
Kapitálové príjmy	ZUŠ	0,00	0,00	0,00
Kapitálové príjmy	spolu	350 135,00	6 395,50	1,83
<b>Príjmy spolu</b>	<b>MsU</b>	<b>3 567 953,00</b>	<b>3 212 726,72</b>	<b>90,04</b>
<b>Príjmy spolu</b>	<b>ZŠ</b>	<b>11 100,00</b>	<b>31 506,78</b>	<b>283,84</b>
<b>Príjmy spolu</b>	<b>ZUŠ</b>	<b>15 798,00</b>	<b>15 547,49</b>	<b>98,41</b>
<b>Príjmy spolu</b>	<b>spolu</b>	<b>3 594 851,00</b>	<b>3 259 780,99</b>	<b>90,68</b>
Príjmy finančných operácií	MsU	154 323,00	91 665,98	59,40
Príjmy finančných operácií	ZŠ	0,00	0,00	0,00
Príjmy finančných operácií	ZUŠ	0,00	0,00	0,00
Príjmy finančných operácií	spolu	154 323,00	91 665,98	59,40
<b>ZDROJE CELKOM</b>		<b>3 749 174,00</b>	<b>3 351 446,97</b>	<b>89,39</b>
Bežné výdavky	MsU	1 378 148,00	1 606 683,06	101,81
Bežné výdavky	ZŠ	1 122 379,00	1 188 066,86	106,52
Bežné výdavky	ZUŠ	307 688,00	271 787,22	88,33
Bežné výdavky	spolu	3 001 215,00	3 066 537,14	102,18
Kapitálové výdavky	MsU	153 247,00	44 643,89	29,13
Kapitálové výdavky	ZŠ	7 000,00	11 997,60	0,00
Kapitálové výdavky	ZUŠ	0,00	0,00	0,00
Kapitálové výdavky	spolu	160 247,00	56 641,49	35,35
<b>Výdavky spolu</b>	<b>MsU</b>	<b>1 731 395,00</b>	<b>1 651 326,95</b>	<b>95,38</b>
<b>Výdavky spolu</b>	<b>ZŠ</b>	<b>1 122 379,00</b>	<b>1 200 064,46</b>	<b>106,92</b>
<b>Výdavky spolu</b>	<b>ZUŠ</b>	<b>307 688,00</b>	<b>271 787,22</b>	<b>88,33</b>
<b>Výdavky spolu</b>	<b>spolu</b>	<b>3 161 462,00</b>	<b>3 123 178,63</b>	<b>98,79</b>
Výdavky z finančných operácií	MsU	577 000,00	140 600,81	24,37
Výdavky z finančných operácií	ZŠ	0,00	0,00	0,00
Výdavky z finančných operácií	ZUŠ	0,00	0,00	0,00
Výdavky z finančných operácií	spolu	577 000,00	140 600,81	24,37
<b>POUŽITIE CELKOM</b>		<b>3 738 462,00</b>	<b>3 263 779,44</b>	<b>87,30</b>
Bežný rozpočet		243 501,00	186 848,35	
Kapitálový rozpočet		189 888,00	-50 245,99	
<b>Výsledok rozpočtového hospodárenia</b>		<b>433 389,00</b>	<b>136 602,36</b>	
Finančné operácie		-422 677,00	-48 934,83	
<b>Výsledok hospodárenia celkom</b>			<b>87 667,53</b>	

## 8. Informácia o vývoji mesta – účtovný pohľad

### 8 a) Majetok, zdroje krytia

<b>ŠTRUKTÚRA MAJETKU A ZÁVAZKOV</b>	<b>31.12.2016</b>	<b>31.12.2017</b>	<b>rozdiel</b>
dlhodobý nehmotný maj v OC	3249,94	3249,94	0,00
oprávky	2399,35	2555,35	156,00
dlhodobý nehmotný maj v ZC	850,59	694,59	-156,00
dlhodobý HM v OC	11590059,70	11581643,77	-8415,93
oprávky	4861406,12	5137874,24	276468,12
dlhodobý HM v ZC	6728653,58	6443769,53	-284884,05
dlhodobý finančný majetok	939441,02	939441,02	0,00
zásoby	6643,06	7120,96	477,90
zúčt medzi subj VS	895101,71	942520,12	47418,41
pohľadávky	205595,35	141862,02	-63733,33
opravné položky k pohľadávkam	170444,95	110236,35	-60208,60
pohľadávky netto	35150,40	31625,67	-3524,73
finančné účty	335773,92	360905,80	25131,88
poskytnuté návratné fin.výp	71048,36	1048,36	-70000,00
opravné položky k fin výp	71048,36	1048,36	-70000,00
časové rozlíšenie	910,97	503,16	-407,81
<b>AKTÍVA CELKOM</b>	<b>8942525,25</b>	<b>8726580,85</b>	<b>-215944,40</b>
A-vlastné imanie	2701724,01	2791665,18	89941,17
B-závazky	1184409,61	1131320,23	-53089,38
z toho:			
rezervy	5850,00	3220,00	-2630,00
zúčtovanie medzi subj VS	9713,81	2339,45	-7374,36
dlhodobé záväzky ostatné - úver ŠFRB	269623,81	255207,43	-14416,38
dlhodobé záväzky - zo sociálneho fondu	2293,43	1535,27	-758,16
krátkod záväzky - dodávateľské	13913,11	52006,51	38093,40
prijaté preddavky	2768,43	3117,50	349,07
nevyfakturované dodávky	0,00	0,00	0,00
krátkod záväzky - iné - úver ŠFRB	14290,63	14463,07	172,44
krátkodobé záväzky - iné	1888,97	1878,52	-10,45
krátkod záväzky - mzdové	85260,40	145101,66	59841,26
bankové úvery	778807,02	652450,82	-126356,20
C-časové rozlíšenie	5056391,63	4803595,34	-252796,29
<b>PASÍVA CELKOM</b>	<b>8942525,25</b>	<b>8726580,75</b>	<b>-215944,50</b>

Analýza významných položiek z účtovnej závierky:

- aktíva - prírastky majetku
- detské ihrisko pri MŠ,
- aktíva - úbytky majetku
- úbytok pohľadávok a opravných položiek k nim, úbytok poskytnutých návratných fin. výpomoci a opravných položiek k nim - v súvislosti s ukončením konkurzu voči MsPS s.r.o.
- vyradovanie majetku, presun správy viacúčelového ihriska do správy ZŠ,
- pasíva - prírastky
- prírastok vlastného imania,
- pasíva - úbytky
- bankové úvery - splátky úverov,
- úbytok ŠRBB – 22 b. j.- splátka časti úveru,

### 8 b) Pohľadávky

Druh pohľadávky	2017			2016
	čiastka	do lehoty splatnosti	po lehote splatnosti	po lehote splatnosti
odberateľské faktúry	5341,63	0,00	5341,63	6436,33
nájomné	36776,96	101,28	36675,68	103990,00
prepravné služby	372,32	69,80	302,52	198,12
cintorínske služby	138,99	25,55	113,44	152,83
daň z nehnuteľnosti	60796,56	0,00	60796,56	57515,76
poplatky za psov	256,50	0,00	256,50	200,50
užívanie ver priestranstva	6000,11	0,00	6000,11	6000,11
vývoz TKO	20697,23	0,00	20697,23	21192,33
pokuty za priestupky	92,76	0,00	92,76	92,76
výťažky lotérií	196,24	58,44	137,80	137,80
pohľ ostatné	0,52	0,00	0,52	0,52
pohľa opatr služba	315,85	313,75	2,10	0,00
poskytnuté preddavky	165,97	165,97	0,00	0,00
pohľadávky voči zam	891,78	891,78	0,00	0,00
iné pohľ - zúčt en	9818,60	9818,60	0,00	0,00
<b>Pohľadávky spolu:</b>	<b>141862,02</b>	<b>11445,17</b>	<b>130416,85</b>	<b>195917,06</b>

### 8 c) Záväzky

druh	čiastka	z toho:		2016
		do lehoty splatnosti	po lehote splatnosti	po lehote splatnosti
dodávateľské faktúry	52006,51	52006,51	0,00	0,00
záväzky mzdové	146980,18	146980,18	0,00	0,00
z toho:				
zamestnanci	79216,06	79216,06	0,00	0,00
poistné fondy	52812,64	52812,64	0,00	0,00
daňový úrad	13072,96	13072,96	0,00	0,00
zrážky zamestnancov	1878,52	1878,52	0,00	0,00
záväzky - soc. fond	1535,27	1535,27	0,00	0,00
preplatky - popl ŠJ MŠ,	3117,50	3117,50	0,00	0,00
bankové úvery ŠFRB	255207,53	255207,53	0,00	0,00
bankové úvery ŠFRB kr	14463,07	14463,07	0,00	0,00
<b>Záväzky spolu:</b>	<b>473310,06</b>	<b>473310,06</b>	<b>0,00</b>	<b>0,00</b>

K 31. 12. 2017 mesto neevidovalo žiadne záväzky po lehote splatnosti.

8 d) *Hospodársky výsledok - náklady a výnosy za podnikateľskú činnosť (výkaz ziskov a strát) návrh na vysporiadanie výsledku hospodárenia*

*Vývoj nákladov a výnosov*

	Názov	skutočnosť k 31.12.2016	skutočnosť k 31.12.2017
501	spotreba materiálu	121975,64	113828,23
502	spotreba energie	126046,72	110875,97
504	predaný tovar	342,32	50,64
511	opravy a udržiavanie	15763,47	39392,44
512	cestovné	959,48	450,08
513	náklady na reprezentáciu	3506,49	2314,06
518	ostatné služby	125516,37	107536,49
521	mzdové náklady	609572,74	683081,80
524	zákonne sociálne poistenie	210451,14	235684,11
525	ostatné sociálne poistenie	10347,25	10506,41
527	zákonne sociálne náklady	55554,57	67284,66
538	ostatné dane a poplatky	6350,88	5747,70
541	zostatková cena predaného DNM a DHM	300,94	273,34
544	zmluvné pokuty, penále, úroky z omeškania	16,44	0,00
545	ostatné pokuty, penále	0,12	0,00
546	odpis pohľadávky	0,00	67035,99
548	ostatné náklady na kprev činnosť	135673,63	146574,52
551	odpisy DHM a odpisy DHM	413119,13	398894,79
553	tvorba ost rezerv z prevádzkovej činnosti	5850,00	3220,00
558	tvorba ost opravných položiek z prev činnosti	449634,29	111284,71
562	úroky	22081,26	15060,03
568	ostatné finančné náklady	10164,66	42478,71
584	náklady na transfery z rozpočtu obce - do RO	390759,27	529801,23
586	náklady na transfery z rozpočtu obce - mimo VS	49915,62	12000,00
	<b>Náklady celkom</b>	<b>2763902,43</b>	<b>2703375,91</b>
602	tržby z predaja služieb	46604,11	48700,36
604,607	tržby za tovar, výnosy z nehnuteľností na predaj	357,24	481,08
632	daňové výnosy samosprávy	1405955,34	1499441,42
633	výnosy z poplatkov	71393,96	62831,90
641	tržby z predaja DM a DHM	1748,94	5650,00
648	ostatné výnosy z prevádzkovej činnosti	169652,87	163444,47
652	zúčtovanie zákonných rezerv z prev činnosti	266,81	0,00
653	zúčtovanie ost rezerv z prevádzkovej činnosti	3220,00	5850,00
658	zúčtovanie ost opr položiek z prevádz činnosti	156984,89	171493,31
662	úroky	332,65	560,22
693	výnosy z BT zo ŠR a od iných subj VS	437818,61	422710,26
694	výnosy z KT zo ŠR a od iných subj VS	54377,43	75291,72
696	výnosy z KB od EÚ	199447,91	193985,33
697	výnosy z KT od EÚ	136,98	1080,94
698	výnosy z KT od ost subj mimo VS	2590,94	2590,92
699	výnosy z odvodu rozpočtových príjmov	34565,29	82710,72
	<b>Výnosy celkom</b>	<b>2585453,97</b>	<b>2736822,65</b>
	<b>Výsledok hospodárenia pred zdanením</b>	<b>-178448,46</b>	<b>33446,74</b>
591	splatná daň z príjmov	22,56	65,19
	<b>Výsledok hospodárenia po zdanení</b>	<b>-178471,02</b>	<b>33381,55</b>

Za podnikateľskú činnosť sa v podmienkach mesta považuje prevádzka Školskej jedálne pri Materskej škole na ul. Budovateľskej v Hanušovciach nad Topľou. Pre hospodárenie školskej jedálne je vytvorený samostatný účet (potravinový účet) v peňažnou ústave. Sledujú sa na ňom príjmy za stravné a výdavky na nákup potravín v školskej jedálni. Hospodárenie školskej

jedálne je mesačne vyrovnané, teda aj výsledok hospodárenia je k 31.12.2017 vyrovnaný – nulový. Náklady a výnosy z tejto činnosti predstavovali 20.183,66 €.

Na princípe akruálneho účtovníctva mesto dosiahlo náklady vo výške 2.703.375,91 €, výnosy vo výške 2.736.822,65 €, t. j. výsledok hospodárenia pred zdanením + 33.446,74 €, splatná daň z príjmov predstavuje 65,19 €, čo celkovo predstavuje výsledok hospodárenia po zdanení vo výške + 33.381,55 €. Vytvorený výsledok hospodárenia navrhujeme zúčtovať na účet nevysporiadaného výsledku hospodárenia minulých rokov.

## **9. Ostatné dôležité informácie**

### **9 a) Významné investičné aktivity v roku 2017**

- zakúpenie infražiaríča k realizácii vysprávok miestnych komunikácií – ciest, chodníkov vo vlastnej réžii mesta,
- realizácia projektu Kompostáreň na zhodnocovanie biologicky rozložiteľného odpadu v meste Hanušovce nad Topľou,
- prípravné práce k realizácii rozšírenia kanalizácie v časti Bukovské/Kamenec,
- vypracovanie projektovej dokumentácie k projektu Zvýšenie kapacity v MŠ Hanušovce nad Topľou,
- vypracovanie projektovej dokumentácie a energetický audit projektu Zníženie energetickej náročnosti budovy Kultúrneho domu mesta Hanušovce nad Topľou,
- výstavba ihriska v areáli materskej školy.

### **9 b) Predpokladaný budúci vývoj**

Predpokladaný budúci vývoj činnosti mesta prezentuje schválený programový rozpočet mesta Hanušovce nad Topľou na rok 2018 s výhľadom na roky 2019 a 2020 schválený uznesením MsZ. č. 308/2017 dňa 14. 12. 2017. Rozpočet na rok 2018 bol schválený v príjmovej a výdavkovej časti ako vyrovnaný vo finančnom objeme 3.438.651,- €. Rozpočet na nasledujúce dva rozpočtové roky, t.j. roky 2019 a 2020 je orientačný.

Programový rozpočet pre rok 2018 a pre roky 2019 - 2020 bol orientovaný do trinástich programov, z ktorých každý mal jednoznačne stanovený zámer, finančné vyjadrenie, podprogram zodpovednosť, cieľ i merateľný ukazovateľ. Programy:

- |                                     |                         |
|-------------------------------------|-------------------------|
| - plánovanie, manažment a kontrola, | - vzdelávanie,          |
| - propagácia a marketing,           | - šport,                |
| - interné služby,                   | - kultúra,              |
| - služby občanom,                   | - prostredie pre život, |
| - bezpečnosť,                       | - bývanie,              |
| - odpadové hospodárstvo,            | - sociálne služby.      |
| - komunikácie,                      |                         |

Programový rozpočet mesta Hanušovce nad Topľou na rok 2018 s výhľadom na roky 2019 a 2020 je zverejnený na web stránke mesta <http://www.hanusovce.sk/uradna-tabula/financie/>.

## **POPIS AKTIVÍT PLÁNOVANÝCH PRE OBDOBIE ROKA 2018:**

### **PREDPOKLADANÉ PROJEKTY V ROKU 2018 - 2020**

#### **Podané žiadosti:**

Zníženie energetickej náročnosti kultúrneho domu

MŠ – ihrisko, rozšírenie kapacít

ZŠ – zvýšenie kľúčových kompetencií

Oprava Hanušovského a Medzianského potoka

Predchádzanie vzniku biologicky rozložiteľných komunálnych odpadov v meste Hanušovce nad Topľou (kompostéry)

#### **Príprava projektov pre rok 2018 - 2020**

Zberný dvor

Akčný plán rozvoja okresu Vranov nad Topľou - ObZS v príprave

## MAJETKOPRÁVNE VYSPORIADANIE

Kataster Hanušovce n. T. - Petrovce – rozpočet pre r. 2018 s prostriedkami neráta

Okrem bežných prevádzkových výdavkov návrh rozpočtu mesta na rok 2018 zahŕňa nasledovné aktivity:

### INVESTIČNÉ – NEINVESTIČNÉ VÝDAVKY

#### Rekonštrukcia budov:

1. Zbúranie prístavby ObZS, obnovenie schodov, prvá etapa vybudovania parkoviska pri ObZS + okolie ObZS ako celok - 20.000 €
2. Výmena strechy na budovách pri futbalovom ihrisku – 5.000 €
3. Výmena sklenenej výplne pri hlavnom vchode do ObZS
4. Výmena okien v dvoch ambulanciách v ObZS (prípadne aj podláh)  
- bod 3 a 4 spolu: 18.000 € - v tom okná 12.000 €, podlahy 6000 €
5. Spreádzkovanie zberného dvora na zhromažďovanie stavebného odpadu (v prípade neúspešnosti projektu) – 5.000 €
6. Chata na doloch – majetkoprávne vysporiadanie – 4.000 €
7. Ihnatov dom – rozpočet s aktivitou neráta

#### Rekonštrukcia ciest a chodníkov:

1. Prekrytie kanála a vybudovanie chodníka na ul. Kukorelliho od Daňka po Spojenú školu – 35.000 €
2. Doplnenie zábradlia na spojovacom chodníku ul. Budovateľská – Šarišská - úsek okolo Velebára – 100 €
3. Oprava dlažby v centre mesta – rozpočet t. č. s aktivitou neráta – až po ukončení monitorovacieho obdobia projektu
4. Rekonštrukcia schodov k prechodu na cestu z Kláštornej ul. smerom k pamätníku SNP – rozpočet s aktivitou neráta – kôli plánovanej celkovej rekonštrukcii príslušného mosta
5. Rekonštrukcia krajnice MK na ul. Šarišská - obrubníky, aby voda nestekala na pozemky pod cestou – 1000 €
6. Rekonštrukcia a dobudovanie chodníkov na cintoríne – celková rekonštrukcia na cintoríne (chodník – terasa – bezbariérový prístup k WC v zmysle previerky) - 9.500 €
7. Vybudovanie schodov a zábradlia pri vstupe na cintorín z Prešovskej ul. – rozpočet s aktivitou neráta
8. Rekonštrukcia časti MK ul. Kukorelliho (časť k Petrovi Sochovi) – 1.000 €
9. Výmena asfaltového koberca ul. Budovateľská – rozpočet s aktivitou neráta
10. Rekonštrukcia chodníka na ul. Slovenskej (od autobusovej zastávky v smere na Vranov n. T. po LPG) – rozpočet s aktivitou neráta

#### Iné:

1. Príprava dielčích projektov v súvislosti s vytvorením stavebných pozemkov v lokalite „Pastovník“ – 5.000 €
2. Výroba tribúny vo vlastnej réžii mesta – 7.000 €
3. Vyčistenie koryta potokov v meste (v prípade neúspešnosti projektu) – riešiť s povodím
4. Rekonštrukcia teplovodných rozvodov v správe Veolia – do rozpočtu bude zapracovaná po predložení návrhu správcu kotolne
5. Projektová dokumentácia k výstavbe amfiteátra pri kultúrnom dome – s aktivitou sa v rozpočte neráta

### STRATEGICKÉ DOKUMENTY

v návrh rozpočtu mesta sú vyčlenené finančné prostriedky na:

UPN – aktualizácia, doplnenie – 10.500 €

Program odpadového hospodárstva – v rámci uzatvorenej zmluvy

Koncepcia rozvoja informačných systémov v meste Hanušovce nad Topľou – 5.000 €

## ZÁUJMOVÁ ČINNOSŤ V MESTE

v návrh rozpočtu mesta v rámci ZUČ sú vyčlenené finančné prostriedky na:

podporu záujmovej činnosti v meste – športové a iné aktivity v celkovom objeme 32.000 €

## DOTÁCIE FO A PO/ VZN MESTA O DOTÁCIÁCH

v návrh rozpočtu mesta sú vyčlenené FP v objeme 5000 € na dotácie v zmysle VzN o dotáciách.

## UPSVaR – MINISTERSTVÁ SR - REALIZÁCIA ÚLOH V ZMYSLE UZATVORENÝCH DOHÔD O ZAMESTNÁVANÍ OBČANOV MESTA MOS, AČ, § J....

s nasledovným financovaním:

MOS, AČ, j....	56.230 €, v tom t. č. transfer 46.681 €, zo zdrojov mesta 9.549 €, 6.478 €, v tom transfer 5.881 €, zo zdrojov mesta 597 € - v materskej škole,
Chránená dielňa	<b>kamerový systém</b> 22.498 €, v tom transfer 12.654 €, zo zdrojov mesta 9.844 €, v rozpočte je rátané s nákupom dvoch nových kamier v objeme 2.000 €
Národný projekt	<b>terénna sociálna práca</b> 48.627 €, v tom transfer 42.950 €, zo zdrojov mesta 5.677 €, rozpočet ráta s projektom v zmysle uzatvorenej zmluvy do 6/2019
Národný projekt	<b>opatrovateľská služba</b> 20.910 €, v tom transfer 17.745 €, zo zdrojov mesta 3.165 €, k 30. 4. 2018 projekt končí, ďalšie finančné prostriedky budú premietnuté do rozpočtu cestou RO po zazmluvnení,
Národný projekt	<b>komunitné centrá</b> 37.191 €, v tom transfer 36.144 €, zo zdrojov mesta 1.047 €, rozpočet ráta s projektom v zmysle uzatvorenej zmluvy do 6/2019
Denný stacionár	44160 €, v tom transfer 44160 € rozpočet ráta s projektom ako v rokoch predchádzajúcich – 100 % vykrytý z prostriedkov ŠR
Občianske hliadky	39.234 €, v tom transfer 30.639 €, zo zdrojov mesta 8.595 €, nový projekt – realizácia od 1/2018 do 12/2020 v zmysle uzatvorenej zmluvy
Projekt ŠOV	28.347 €, v tom transfer 27.839 €, zo zdrojov mesta 508 €, národný projekt „Škola otvorená všetkým“ - projekt realizovaný v materskej škole.

**Rekonštrukcia v budove MsÚ** – pokračovanie v postupnej rekonštrukcii kancelárií (t. č. na poschodí - kancelária hlavnej kontrolórky a PaM) + výmena a doplnenie interiérového vybavenia dvoch kancelárií – 5.000 € + 2.000 €.

## PRÍSPEVKOVÁ ORGANIZÁCIA

### – MESTSKÉ KULTÚRNE STREDISKO MESTA HANUŠOVCE NAD TOPELOU

– činnosť príspevkovej organizácie po ukončení rekonštrukcie Malého kaštieľa v jeho priestoroch – príspevok mesta v objeme 51.000 €,

- všetky kultúrne aktivity sú plánované k realizácii z tejto organizácie,

- príspevková organizácia zriadila chránené pracovisko – chránenú dielňu so zamestnávaním jedného zamestnanca na plný úväzok s financovaním v objeme 12.373 €, v tom transfer 6.900, z vlastných zdrojov 5.473 €.

**9 c) Udalosti osobitného významu po skončení účtovného obdobia**

Po dni, ku ktorému sa zostavuje účtovná závierka do dňa zostavenia účtovnej závierky nenastali žiadne mimoriadne skutočnosti (info – poznámky k účtovnej závierke za rok 2017).

**9 d) Významné riziká a neistoty, ktorým je účtovná jednotka vystavená**

K 31. 12. 2017 mesto eviduje neukončené súdne spory, exekúcie, ktoré by mohli predstavovať určité riziká pre budúce obdobie. Z uvedeného dôvodu boli v účtovníctve mesta zúčtované rezervy vo výške 1000,- €.

	<b>Záväzky zo súd rozhodnutí, plat výmery, exekúcie k 31. 12. 2017</b>	<b>Hodnota €</b>
Sp. zn. 9k/16/2009	Okr súd Košice – konkurzné konanie – nájomné Ekotechnika Michalovce	38465,62
	Mesto Hanušovce n. T. - odporca Peter Horvát a spol. Hanušovce n. T. o neplatnosť kúpnej zmluvy	0,00
13Cb/54/15	Okresný súd Vranov n. T. Navrhovateľ - RNDr. Jozef Malý, odporca Mesto Hanušovce n. T. - o náhradu škody z ušlého zisku	19751,29
	<b>Spolu:</b>	<b>58216,91</b>

**9 e) Informácia o nadobúdaní vlastných akcií, obchodných podielov a akcií**

Mesto Hanušovce nad Topľou je vlastníkom podielov v jednotlivých nižšie uvedených spoločnostiach, v r. 2017 v porovnaní s rokom predchádzajúcim došlo k zmene v tom zmysle, že bola zrušená spol. s r. o. MsPS (viď informácia vyššie uvedená), a z toho dôvodu boli vo vzťahu k MsPS odúčtované v účtovníctve všetky vzťahy, teda aj vklad do majetku MsPS s.r.o. v objeme 7319,26 €. V účtovníctve mesta evidujeme:

<b>Druh</b>	<b>Počet akcií – ks</b>	<b>Podiel mesta na ZI spoločnosti v %</b>	<b>Menovité hodnota</b>	<b>Fin. hodnota-€</b>
akcie PRIMA BANKA SLOVENSKO a.s.	10	0,009	399	3990,00
akcie OZON a.s.	614	32,146	331,939189	203810,66
akcie Východoslovenskej vodárenskej spoločnosti a.s.	22044	0,299	33,19	731640,36
<b>spolu:</b>				<b>939441,02</b>

Vypracovala: Mgr. Mária Hrivniaková,  
vedúca oddelenia finančného a správy majetku

Schválil: Ing. Miroslav Benča, prednosta MsÚ

Hanušovce n. T., máj 2018

**INDIVIDUÁLNA ÚČTOVNÁ ZÁVIERKA**  
**k 31/12/2017**

Priložené súčasti

- Súvaha** Úč ROPO SFOV 1 - 01  
 **Výkaz ziskov a strát** Úč ROPO SFOV 2 - 01  
 **Poznámky**

Účtovná zvierka

- riadna  
 mimoriadna

Za obdobie

od Mesiac Rok                      Mesiac Rok  
od 01 2017                      do 12 2017

IČO

00332399

Názov účtovnej jednotky

Mesto Hanušovce nad Topľou  
Mestský úrad

Sídlo účtovnej jednotky

Ulica a číslo

Mierova 3

PSČ

Názov obce

094 31

Hanušovce nad Topľou


Číslo telefónu

0902970854

Číslo faxu

e-mailová adresa

maria.hrlvniakova@hanusovce.sk

Zostavený dňa:	27.02.2018
Podpisový záznam štatutárneho orgánu alebo člena štatutárneho orgánu účtovnej jednotky:	



Označenie	STRANA AKTÍV	Číslo riadku	2017			2016
			Brutto	Korekcia	Netto	Netto
			1	2	3	4
a	b	c				
	<b>SPOLU MAJETOK</b> r.002 + r.033 + r.110 + r.114	001	13 979 518,84	5 252 937,99	8 726 580,85	8 942 525,25
<b>A.</b>	<b>Neobežný majetok</b> r.003 + r.011 + r.024	002	12 524 334,73	5 140 429,59	7 383 905,14	7 668 945,19
<b>A.I.</b>	<b>Dlhodobý nehmotný majetok</b> súčet (r.004 až 010)	003	3 249,94	2 555,35	694,59	850,59
<b>A.I.1.</b>	Aktivované náklady na vývoj (012)-(072+091AÚ)	004				
2.	Softvér (013)-(073+091AÚ)	005	3 249,94	2 555,35	694,59	850,59
3.	Ocenené práva (014)-(074+091AÚ)	006				
4.	Drobný dlhodobý nehmotný majetok (018)-(078+091AÚ)	007				
5.	Ostatný dlhodobý nehmotný majetok (019)-(079+091AÚ)	008				
6.	Obstaranie dlhodobého nehmotného majetku (041)-(093)	009				
7.	Poskytnuté preddavky na dlhodobý nehmotný majetok (051)-(095AÚ)	010				
<b>A.II.</b>	<b>Dlhodobý hmotný majetok</b> súčet (r.012 až 023)	011	11 581 643,77	5 137 874,24	6 443 769,53	6 728 653,58
1.	Pozemky (031)-(092AÚ)	012	455 321,24		455 321,24	455 594,58
2.	Umelecké diela a zbierky (032)-(092AÚ)	013				
3.	Predmety z drahých kovov (033)-(092AÚ)	014				
4.	Stavby (021)-(081-092AÚ)	015	9 907 772,84	4 404 863,06	5 502 909,78	5 851 972,68
5.	Samostatné huteľné veci a súbory huteľných vecí (022)-(082+092AÚ)	016	745 467,69	374 248,44	371 219,25	362 435,86
6.	Dopravné prostriedky (023)-(083+092AÚ)	017	85 976,07	80 758,07	5 218,-	12 216,-
7.	Pestovateľské celky trvalých porastov (025)-(085+092AÚ)	018				
8.	Základné stádo a ťažné zvieratá (026)-(086+092AÚ)	019				
9.	Drobný dlhodobý hmotný majetok (028)-(088+092AÚ)	020				
10.	Ostatný dlhodobý hmotný majetok (029)-(089+092AÚ)	021				
11.	Obstaranie dlhodobého hmotného majetku (042)-(094)	022	387 105,93	278 004,67	109 101,26	46 434,46
12.	Poskytnuté preddavky na dlhodobý hmotný majetok (052)-(095AÚ)	023				
<b>A.III.</b>	<b>Dlhodobý finančný majetok</b> súčet (r.025 až 032)	024	939 441,02		939 441,02	939 441,02
<b>A.III.1.</b>	Podielové cenné papiere a podiely v dcérskej účtovnej jednotke (061)-(096AÚ)	025				
2.	Podielové cenné papiere a podiely v spoločnosti s podstatným vplyvom (062)-(096AÚ)	026	203 810,66		203 810,66	203 810,66
3.	Realizovateľné cenné papiere (063)-(096AÚ)	027	735 630,36		735 630,36	735 630,36
4.	Dlhové cenné papiere držané do splatnosti (065)-(096AÚ)	028				
5.	Pôžičky účtovnej jednotke v konsolidovanom celku (066)-(096AÚ)	029				

Označenie	STRANA AKTÍV	Číslo riadku	2017			2016
			Brutto	Korekcia	Netto	Netto
a	b	c	1	2	3	4
6.	Ostatné pôžičky (067)-(096AÚ)	030				
7.	Ostatný dlhodobý finančný majetok (069)-(096AÚ)	031				
8.	Obstaranie dlhodobého finančného majetku (043)-(096AÚ)	032				
<b>B.</b>	<b>Obežný majetok</b> r.034+r.040+r.048+r.060+r.085+r.098+r.104	033	1 454 680,95	112 508,40	1 342 172,55	1 272 669,09
<b>B.I.</b>	<b>Zásoby</b> súčet (r.035 až 039)	034	8 344,65	1 223,69	7 120,96	6 643,06
B.I.1.	Materiál (112+119)-(191)	035	8 344,65	1 223,69	7 120,96	6 643,06
2.	Nedokončené výroby a polotovary (121+122)-(192+193)	036				
3.	Výrobky (123)-(194)	037				
4.	Zvieratá (124)-(195)	038				
5.	Tovar (132+133+139)-(196)	039				
<b>B.II.</b>	<b>Zúčtovanie medzi subjektami verejnej správy</b> súčet (r.041 až r.047)	040	942 520,12		942 520,12	895 101,71
B.II.1.	Zúčtovanie odvodov príjmov rozpočtových organizácií do rozpočtu zriaďovateľa (351AÚ)	041	5,-		5,-	
2.	Zúčtovanie transferov štátneho rozpočtu (353AÚ)	042				
3.	Zúčtovanie transferov rozpočtu obce a vyššieho územného celku (355AÚ)	043	942 515,12		942 515,12	895 101,71
4.	Zúčtovanie transferov zo štátneho rozpočtu v rámci konsolidovaného celku (356AÚ)	044				
5.	Ostatné zúčtovanie rozpočtu obce a vyššieho územného celku (357AÚ)	045				
6.	Zúčtovanie transferov zo štátneho rozpočtu iným subjektom (358AÚ)	046				
7.	Zúčtovanie transferov medzi subjektami verejnej správy a iné zúčtovania (359AÚ)	047				
<b>B.III.</b>	<b>Dlhodobé pohľadávky</b> súčet (r.049 až r.059)	048				
B.III.1.	Odberatelia (311AÚ)-(391AÚ)	049				
2.	Zmenky na inkaso (312AÚ)-(391AÚ)	050				
3.	Pohľadávky za eskontované cenné papiere (313AÚ)-(391AÚ)	051				
4.	Ostatné pohľadávky (315AÚ)-(391AÚ)	052				
5.	Pohľadávky voči zamestnancom (335AÚ)-(391AÚ)	053				
6.	Pohľadávky voči združeniu (369AÚ)-(391AÚ)	054				
7.	Pohľadávky a záväzky z pevných termínových operácií (373AÚ)-(391AÚ)	055				
8.	Pohľadávky z nájmu (374AÚ)-(391AÚ)	056				
9.	Pohľadávky z vydaných dlhopisov (375AÚ)-(391AÚ)	057				
10.	Nakúpené opcie (376AÚ)-(391AÚ)	058				

Označenie	STRANA AKTÍV	Číslo riadku	2017			2016
			Brutto	Korekcia	Netto	Netto
a	b	c	1	2	3	4
11.	Iné pohľadávky (378AÚ)-(391AÚ)	059				
B.IV.	Krátkodobé pohľadávky súčet (r.061 až 064)	060	141 862,02	110 236,35	31 625,67	35 150,40
B.IV.1.	Odberatelia (311AÚ)-(391AÚ)	061				
2.	Zmenky na inkaso (312AÚ) - (391AÚ)	062				
3.	Pohľadávky za eskontované cenné papiere (313AÚ) - (391AÚ)	063				
4.	Foskytnuté prevádzkové preddávky (314AÚ) - (391AÚ)	064	165,97		165,97	165,97
5.	Ostatné pohľadávky (315AÚ) - (391AÚ)	065				
6.	Pohľadávky z nedaňových rozpočtových príjmov (316AÚ) - (391AÚ)	066				
7.	Pohľadávky z daňových a colných rozpočtových príjmov (317AÚ) - (391AÚ)	067				
8.	Pohľadávky z nedaňových príjmov obcí a VÚC a rozpočtových organizácií zriadených obcou a VÚC (318AÚ)-(391AÚ)	068	63 932,50	53 267,23	10 665,27	14 785,75
9.	Pohľadávky z daňových príjmov obcí a vyšších územných celkov (319AÚ)-(391AÚ)	069	67 053,17	56 969,12	10 084,05	12 675,95
10.	Pohľadávky voči zamestnancom (335AÚ)-(391AÚ)	070	891,78		891,78	709,58
11.	Zúčtovanie s orgánmi sociálneho poistenia a zdravotného poistenia (336AÚ) - (391AÚ)	071				
12.	Daň z príjmov (341) - (391AÚ)	072				
13.	Ostatné priame dane (342) - (391AÚ)	073				
14.	Daň z pridanej hodnoty (343) - (391AÚ)	074				
15.	Ostatné dane a poplatky (345) - (391AÚ)	075				
16.	Pohľadávky voči združeniu (369AÚ) - (391AÚ)	076				
17.	Pohľadávky a záväzky z pevných termínovaných operácií (373AÚ) - (391AÚ)	077				
18.	Pohľadávky z nájmu (374AÚ)-(391AÚ)	078				
19.	Pohľadávky z vydaných dlhopisov (375AÚ)-(391AÚ)	079				
20.	Nakúpené opcie (376AÚ) - (391AÚ)	080				
21.	Iné pohľadávky (378AÚ)-(391AÚ)	081	9 818,60		9 818,60	6 813,15
22.	Spojovací účet pri združení (396)	082				
23.	Zúčtovanie s Európskou úniou (371AÚ)-(391AÚ)	083				
24.	Transfery a ostatné zúčtovania so subjektami mimo verejnej správy (372AÚ)-(391AÚ)	084				
B.V.	Finančné účty súčet (r.086 až 097)	085	360 905,80		360 905,80	335 773,92
B.V.1.	Pokladnica (211)	086	19,68		19,68	126,50
2.	Ceniny (213)	087	84,-		84,-	
3.	Bankové účty (221AÚ +/- 261)	088	360 802,12		360 802,12	335 647,42
4.	Účty v bankách s dobou viazanosti dlhšou ako jeden rok (221AÚ)	089				

Orn- čenie	STRANA AKTÍV	Číslo riadku	2017			2016
			Brutto 1	Korekcia 2	Netto 3	Netto 4
a	b	c				
5.	Výdavkový rozpočtový účet (222)	090				
6.	Príjmový rozpočtový účet (223)	091				
7.	Majetkové cenné papiere na obchodovanie (251)-(291AÚ)	092				
8.	Dlhové cenné papiere na obchodovanie (253)-(291AÚ)	093				
9.	Dlhové cenné papiere so splatnosťou do jedného roka držané do splatnosti (256) - (291AÚ)	094				
10.	Ostatné realizovateľné cenné papiere (257)-(291AÚ)	095				
11.	Obstaranie krátkodobého finančného majetku (259)-(291AÚ)	096				
12.	Účty štátnej pokladnice (účtová skupina 28)	097				
<b>B.VI.</b>	<b>Poskytnuté návratné finančné výpomoci dlhodobé súčet (r.099 až r.103)</b>	098				
B.VI.1.	Poskytnuté návratné finančné výpomoci subjektom v rámci konsolidovaného celku (271AÚ) - (291AÚ)	099				
2.	Poskytnuté návratné finančné výpomoci ostatným subjektom verejnej správy (272AÚ) - (291AÚ)	100				
3.	Poskytnuté návratné finančné výpomoci podnikateľským subjektom (274AÚ) - (291AÚ)	101				
4.	Poskytnuté návratné finančné výpomoci ostatným organizáciám (275AÚ) - (291AÚ)	102				
5.	Poskytnuté návratné finančné výpomoci fyzickým osobám (277AÚ) - (291AÚ)	103				
<b>B.VII.</b>	<b>Poskytnuté návratné finančné výpomoci krátkodobé súčet (r.105 až r.109)</b>	104	1 048,36	1 048,36		
B.VII.1.	Poskytnuté návratné finančné výpomoci subjektom v rámci konsolidovaného celku (271AÚ) - (291AÚ)	105				
2.	Poskytnuté návratné finančné výpomoci ostatným subjektom verejnej správy (272AÚ) - (291AÚ)	106				
3.	Poskytnuté návratné finančné výpomoci podnikateľským subjektom (274AÚ) - (291AÚ)	107				
4.	Poskytnuté návratné finančné výpomoci ostatným organizáciám (275AÚ) - (291AÚ)	108				
5.	Poskytnuté návratné finančné výpomoci fyzickým osobám (277AÚ) - (291AÚ)	109	1 048,36	1 048,36		
<b>C.</b>	<b>Časové rozlíšenie r.111 až r.113</b>	110	503,16		503,16	910,97
C. 1.	Náklady budúcich období (381)	111	503,16		503,16	910,97
2.	Komplexné náklady budúcich období (382)	112				
3.	Príjmy budúcich období (385)	113				
<b>D.</b>	<b>Vzťahy k účtom klientov štátnej pokladnice (účtová skupina 20)</b>	114				

Označenie	STRANA PASÍV	Číslo riadku	2017	2016
a	b	c	5	6
	<b>VLASTNÉ IMANIE A ZÁVAZKY</b> r.116+r.126+r.180+r.183	115	8 726 580,85	8 942 525,25
<b>A.</b>	<b>Vlastné imanie</b> súčet r.117+r.120+r.123	116	2 791 665,18	2 701 724,01
<b>A.I.</b>	<b>Oceňovacie rozdiely súčet ( r.118 + r.119)</b>	117		
A.I.1.	Oceňovacie rozdiely z precenenia majetku a záväzkov (+/-414)	118		
2.	Oceňovacie rozdiely z kapitálových účastín (+/-415)	119		
<b>A.II.</b>	<b>Fondy súčet (r.121+r.122)</b>	120		
A.II.1.	Zákonný rezervný fond (421)	121		
2.	Ostatné fondy (427)	122		
<b>A.III.</b>	<b>Výsledok hospodárenia (+/-)</b> súčet (r.124 až 125)	123	2 791 665,18	2 701 724,01
A.III.1.	Nevysporiadaný výsledok hospodárenia minulých rokov (+/-428)	124	2 758 283,63	2 880 195,03
2.	Výsledok hospodárenia za účtovné obdobie (+/-) r.001-(r.117+120+124+126+180+183)	125	33 381,55	- 178 471,02
<b>B.</b>	<b>Závazky</b> súčet r.127+r.132+r.140+r.151+r.173	126	1 131 320,33	1 184 409,61
<b>B.I.</b>	<b>Rezervy</b> súčet (r.128 až r.131)	127	3 220,-	5 850,-
B.I.1.	Rezervy zákonné dlhodobé (451AÚ)	128		
2.	Ostatné rezervy (459AÚ)	129		
3.	Rezervy zákonné krátkodobé (323AÚ,451AÚ)	130		
4.	Ostatné krátkodobé rezervy (323AÚ,459AÚ)	131	3 220,-	5 850,-
<b>B.II.</b>	<b>Zúčtovanie medzi subjektami verejnej správy (r.133 až r.139)</b>	132	2 339,45	9 713,81
B.II.1.	Zúčtovanie odvodov príjmov rozpočtových organizácií do rozpočtu zriaďovateľa (351AÚ)	133		
2.	Zúčtovanie transférov štátneho rozpočtu (353AÚ)	134		
3.	Zúčtovanie transférov rozpočtu obce a vyššieho územného celku (355AÚ)	135		
4.	Zúčtovanie transférov zo štátneho rozpočtu v rámci konsolidovaného celku (356AÚ)	136		
5.	Ostatné zúčtovanie rozpočtu obce a vyššieho územného celku (357AÚ)	137	2 339,45	9 713,81
6.	Zúčtovanie transférov zo štátneho rozpočtu iným subjektom (358AÚ)	138		
7.	Zúčtovanie transférov medzi subjektami verejnej správy a iné zúčtovania (359AÚ)	139		
<b>B.III.</b>	<b>Dlhodobé záväzky</b> súčet (r.141 až r.150)	140	256 742,80	271 917,24
B.III.1.	Ostatné dlhodobé záväzky (479)	141	255 207,53	269 623,81
2.	Dlhodobé prijaté preddávky (475AÚ)	142		
3.	Dlhodobé zmenky na úhradu (478AÚ)	143		
4.	Záväzky zo sociálneho fondu(472)	144	1 535,27	2 293,43
5.	Záväzky z nájmu (474AÚ)	145		
6.	Dlhodobé nevyfaktúrované dodávky (476AÚ)	146		
7.	Pohľadávky a záväzky z pevných termínových operácií (373AÚ)	147		
8.	Predané opcie (377AÚ)	148		

Ornament	STRANA PASÍV	Číslo riadku	2017	2016
a	b	c	5	6
9.	Iné záväzky (379AÚ)	149		
10.	Vydané dlhopisy dlhodobé (473AÚ) - (255AÚ)	150		
<b>B.IV.</b>	<b>Krátkodobé záväzky súčet (r.152 až 172)</b>	151	216 567,26	118 121,54
<b>B.IV.1.</b>	<b>Dodávateľia (321)</b>	152	52 006,51	13 913,11
2.	Zmenky na úhradu (322,478AÚ)	153		
3.	Prijaté preddávky (324,475AÚ)	154	3 117,50	2 768,43
4.	Ostatné záväzky (325,479AÚ)	155	14 463,07	14 290,63
5.	Nevyfaktúrované dodávky (326,476AÚ)	156		
6.	Záväzky z nájmu (474AÚ)	157		
7.	Pohľadávky a záväzky z pevných termínových operácií (373AÚ)	158		
8.	Predané opcie (377AÚ)	159		
9.	Iné záväzky (379AÚ)	160	1 878,52	1 888,97
10.	Záväzky z upísaných nesplatených cenných papierov a vkladov (367)	161		
11.	Záväzky voči združeniu (368)	162		
12.	Zamestnanci (331)	163	79 216,06	33 947,11
13.	Ostatné záväzky voči zamestnancom (333)	164		
14.	Zúčtovanie s orgánmi sociálneho poistenia a zdravotného poistenia (336)	165	52 812,64	41 501,57
15.	Daň z príjmov (341)	166		
16.	Ostatné priame dane (342)	167	13 072,96	9 811,72
17.	Daň z pridanej hodnoty (343)	168		
18.	Ostatné dane a poplatky (345)	169		
19.	Spojovací účet pri združení (396 AÚ)	170		
20.	Zúčtovanie s Európskou úniou (371AÚ)	171		
21.	Transfery a ostatné zúčtovanie so subjektami mimo verejnej správy (372AÚ)	172		
<b>B.V.</b>	<b>Bankové úvery a výpomoci (r.174 až 179)</b>	173	652 450,82	778 807,02
<b>B.V.1.</b>	<b>Bankové úvery dlhodobé (461AÚ)</b>	174	544 406,42	652 450,82
2.	Bežné bankové úvery (461AÚ, 221AÚ, 231, 232)	175	108 044,40	126 356,20
3.	Vydané dlhopisy krátkodobé (473AÚ, 241)-(255AÚ)	176		
4.	Ostatné krátkodobé finančné výpomoci (249)	177		
5.	Prijaté návratné finančné výpomoci od subjektov verejnej správy dlhodobé (273AÚ)	178		
6.	Prijaté návratné finančné výpomoci od subjektov verejnej správy krátkodobé (273AÚ)	179		
<b>C.</b>	<b>Časové rozlíšenie r.181+r.182</b>	180	4 803 595,34	5 056 391,63
<b>C. 1.</b>	<b>Výdavky budúcich období (383)</b>	181	748,29	894,30
2.	Výnosy budúcich období (384)	182	4 802 847,05	5 055 497,33
<b>D.</b>	<b>Vzťahy k účtom klientov štátnej pokladnice (účtová skupina 20)</b>	183		

Číslo účtu alebo skupiny	NÁKLADY	Číslo riadku	2017			2016
			Hlavná činnosť	Podnikateľská činnosť	Spolu	
a	b	c	1	2	3	4
50	Spotrebované nákupy (r.002 až r.005)	001	204571,18	20183,66	224754,84	248364,68
501	Spotreba materiálu	002	93644,57	20183,66	113828,23	121975,64
502	Spotreba energie	003	110875,97		110875,97	126046,72
503	Spotreba ostatných neskladovateľných dodávok	004				
504, 507	Predaný tovar, Predaná nehnuteľnosť	005	50,64		50,64	342,32
51	Služby (r.007 až 010)	006	149693,07		149693,07	145745,81
511	Opravy a udržiavanie	007	39392,44		39392,44	15763,47
512	Cestovné	008	450,08		450,08	959,48
513	Náklady na reprezentáciu	009	2314,06		2314,06	3506,49
518	Ostatné služby	010	107536,49		107536,49	125516,37
52	Osobné náklady (r.012 až 016)	011	996556,98		996556,98	885925,70
521	Mzdové náklady	012	683081,80		683081,80	609572,74
524	Zákonné sociálne poistenie	013	235684,11		235684,11	210451,14
525	Ostatné sociálne poistenie	014	10506,41		10506,41	10347,25
527	Zákonné sociálne náklady	015	67284,66		67284,66	55554,57
528	Ostatné sociálne náklady	016				
53	Dane a poplatky (r.018 až r.020)	017	5747,70		5747,70	6350,88
531	Daň z motorových vozidiel	018				
532	Daň z nehnuteľnosti	019				
538	Ostatné dane a poplatky	020	5747,70		5747,70	6350,88
54	Ostatné náklady na prevádzkovú činnosť (r.022 až r.028)	021	213883,85		213883,85	135991,13
541	Zostatková cena predaného dlhodobého nehmotného majetku a dlhodobého hmotného majetku	022	273,34		273,34	300,94
542	Predaný materiál	023				
544	Zmluvné pokuty,penále a úroky z omeškania	024				16,44
545	Ostatné pokuty, penále a úroky z omeškania	025				0,12
546	Odpis pohľadávky	026	67035,99		67035,99	
548	Ostatné náklady na prevádzkovú činnosť	027	146574,52		146574,52	135673,63
549	Manká a škody	028				
55	Odpisy,rezervy a opravné položky z prevádzkovej činnosti a finančnej činnosti a súčtovanie časového rozlíšenia (r.030+r.031+r.036+r.039)	029	513399,50		513399,50	868603,42
551	Odpisy dlhodobého nehmotného majetku a odpisy dlhodobého hmotného majetku	030	398894,79		398894,79	413119,13
	Rezervy a opravné položky z prevádzkovej činnosti (r.032 až r.035)	031	114504,71		114504,71	455484,29
552	Tvorba zákonných rezerv z prevádzkovej činnosti	032				
553	Tvorba ostatných rezerv z prevádzkovej činnosti	033	3220,00		3220,00	5850,00
557	Tvorba zákonných opravných položiek z prevádzkovej činnosti	034				
558	Tvorba ostatných opravných položiek z prevádzkovej činnosti	035	111284,71		111284,71	449634,29

Číslo účtu alebo skupiny	NÁKLADY	Číslo riadku	2017			2016
			Hlavná činnosť	Podnikateľská činnosť	Spoľu	
a	b	c	1	2	3	4
	Rezervy z opravných položiek z finančnej činnosti (r.037+r.038)	036				
554	Tvorba rezerv z finančnej činnosti	037				
559	Tvorba opravných položiek z finančnej činnosti	038				
555	Zúčtovanie komplexných nákladov budúcich období	039				
56	Finančné náklady (r.041 až 048)	040	57538,74		57538,74	32245,92
561	Predané cenné papiere a podiely	041				
562	Úroky	042	15060,03		15060,03	22081,26
563	Kurzové straty	043				
564	Náklady na precenenie cenných papierov	044				
566	Náklady na krátkodobý finančný majetok	045				
567	Náklady na derivátové operácie	046				
568	Ostatné finančné náklady	047	42478,71		42478,71	10164,66
569	Marká a škody na finančnom majetku	048				
57	Mimoriadne náklady (r.050 až r.053)	049				
572	Škody	050				
574	Tvorba rezerv	051				
578	Ostatné mimoriadne náklady	052				
579	Tvorba opravných položiek	053				
58	Náklady na transfery náklady z odvodu príjmov (r.055 až 063)	054	541801,23		541801,23	440674,89
581	Náklady na transfery zo štátneho rozpočtu do štátnych rozpočtových organizácií a príspevkových organizácií	055				
582	Náklady na transfery zo štátneho rozpočtu ostatným subjektom verejnej správy	056				
583	Náklady na transfery zo štátneho rozpočtu subjektom mimo verejnej správy	057				
584	Náklady na transfery z rozpočtu obce alebo z rozpočtu vyššieho územného celku do rozpočtových organizácií a príspevkových organizácií zriadených obcou alebo vyšším územným celkom	058	529801,23		529801,23	390759,27
585	Náklady na transfery z rozpočtu obce alebo z rozpočtu vyššieho územného celku ostatným subjektom verejnej správy	059				
586	Náklady na transfery z rozpočtu obce alebo z rozpočtu vyššieho územného celku subjektom mimo verejnej správy	060	12000,00		12000,00	49915,62
587	Náklady na ostatné transfery	061				
588	Náklady z odvodu príjmov	062				
589	Náklady z budúceho odvodu príjmov	063				
Účtovné skupiny 50 -58 celkom súčet (r.001+r.006+r.011+r.017+r.021+r.029+r.040+r.049+r.054)		064	2683192,25	20183,66	2703375,91	2763902,43

Číslo účtu alebo skupiny	Výnosy, daň z príjmov a výsledok hospodárenia	Číslo riadku	2017			2016
			Hlavná činnosť	Podnikateľská činnosť	Spolu	
a	b	c	1	2	3	4
60	Tržby za vlastné výkony+ tovar (r.066 až r.068)	065	28997,78	20183,66	49181,44	46961,35
601	Tržby za vlastné výrobky	066				
602	Tržby z predaja služieb	067	28516,70	20183,66	48700,36	46604,11
604, 607	Tržby za tovar, Výnosy z nevyhnutnosti na predaj	068	481,08		481,08	357,24
61	Zmena stavu vnútroorganizačných zásob (r.070 až r.073)	069				
611	Zmena stavu nedokončenej výroby	070				
612	Zmena stavu polotovarov	071				
613	Zmena stavu výrobkov	072				
614	Zmena stavu zvierat	073				
62	Aktivácia (r.075 až 078)	074				
621	Aktivácia materiálu a tovaru	075				
622	Aktivácia vnútroorganizačných služieb	076				
623	Aktivácia dlhodobého nehmotného majetku	077				
624	Aktivácia dlhodobého hmotného majetku	078				
63	Daňové a colné výnosy z poplatkov (r.080 až r.082)	079	1562273,32		1562273,32	1477349,30
631	Daňové a colné výnosy štátu	080				
632	Daňové výnosy samosprávy	081	1499441,42		1499441,42	1405955,34
633	Výnosy z poplatkov	082	62831,90		62831,90	71393,96
64	Ostatné výnosy z prevádzkovej činnosti (r.084 až r.089)	083	169094,47		169094,47	171401,81
641	Tržby z predaja dlhodobého nehmotného majetku a dlhodobého hmotného majetku	084	5650,00		5650,00	1748,94
642	Tržby z predaja materiálu	085				
644	Zmluvné pokuty, penále a úroky z omeškania	086				
645	Ostatné pokuty, penále a úroky z omeškania	087				
646	Výnosy z odpísaných pohľadávok	088				
648	Ostatné výnosy z prevádzkovej činnosti	089	163444,47		163444,47	169652,87
65	Zúčtovanie rezerv a opravných položiek z prevádzkovej činnosti a finančnej činnosti a zúčtovanie časového rozlíšenia (r.091+r.096+r.099)	090	177343,31		177343,31	160471,70
	Zúčtovanie rezerv a opravných položiek z prevádzkovej činnosti (r.092 až r.095)	091	177343,31		177343,31	160471,70
652	Zúčtovanie zákonných rezerv z prevádzkovej činnosti	092				266,81
653	Zúčtovanie ostatných rezerv z prevádzkovej činnosti	093	5850,00		5850,00	3220,00
657	Zúčtovanie zákonných opravných položiek z prevádzkovej činnosti	094				
658	Zúčtovanie ostatných opravných položiek z prevádzkovej činnosti	095	171493,31		171493,31	156984,89
	Zúčtovanie rezerv a opravných položiek z finančnej činnosti (r.097+r.098)	096				

Číslo účtu alebo skupiny	Výnosy, daň z príjmov a výsledok hospodárenia	Číslo riadku	2017			2016
			Hlavná činnosť	Podnikateľská činnosť	Spolu	
a	b	c	1	2	3	4
654	Zúčtovanie rezerv z finančnej činnosti	097				
659	Zúčtovanie opravných položiek finančnej činnosti	098				
655	Zúčtovanie komplexných nákladov budúcich období	099				
<b>66</b>	<b>Finančné výnosy (r.101 až r.106)</b>	<b>100</b>	<b>560,22</b>		<b>560,22</b>	<b>332,65</b>
661	Tržby z predaja cenných papierov a podielov	101				
662	Úroky	102	560,22		560,22	332,65
663	Kurzové zisky	103				
664	Výnosy z precenenia cenných papierov	104				
665	Výnosy z dlhodobého finančného majetku	105				
666	Výnosy z krátkodobého finančného majetku	106				
667	Výnosy z derivátových operácií	107				
668	Ostatné finančné výnosy	108				
<b>67</b>	<b>Mimoriadne výnosy (r.110 až r.113)</b>	<b>109</b>				
672	Náhrady škôd	110				
674	Zúčtovanie rezerv	111				
678	Ostatné mimoriadne výnosy	112				
679	Zúčtovanie opravných položiek	113				
<b>68</b>	<b>Výnosy z transferov a rozpočtových príjmov v štátnych rozpočtových organizáciách a príspevkových organizáciách (r.115 až r.123)</b>	<b>114</b>				
681	Výnosy z bežných transferov zo štátneho rozpočtu	115				
682	Výnosy z kapitálových transferov zo štátneho rozpočtu	116				
683	Výnosy z bežných transferov od ostatných subjektov verejnej správy	117				
684	Výnosy z kapitálových transferov od ostatných subjektov verejnej správy	118				
685	Výnosy z bežných transferov od Európskej únie	119				
686	Výnosy z kapitálových transferov od Európskej únie	120				
687	Výnosy z bežných transferov od ostatných subjektov mimo verejnej správy	121				
688	Výnosy z kapitálových transferov od ostatných subjektov mimo verejnej správy	122				
689	Výnosy z odvodu rozpočtových príjmov	123				
<b>69</b>	<b>Výnosy z transferov a rozpočtových príjmov v obciach, vyšších územných celkoch a v rozpočtových organizáciách a príspevkových organizáciách zriadených obcou alebo vyšším územným celkom (r.125 až r.133)</b>	<b>124</b>	<b>778369,89</b>		<b>778369,89</b>	<b>728937,16</b>
691	Výnosy z bežných transferov z rozpočtu obce alebo z rozpočtu vyššieho územného celku v rozpočtových organizáciách a príspevkových organizáciách zriadených obcou alebo vyšším územným celkom	125				

Číslo účtu alebo skupiny	Výnosy, daň z príjmov z výsledok hospodárenia	Číslo riadku	2017			2016
			Hlavná činnosť	Podnikateľská činnosť	Spolu	
a	b	c	1	2	3	4
692	Výnosy samosprávy z bežných transferov od rozpočtu vyššieho územného celku v rozpočtových organizáciách a príspevkových organizáciách zriadených obcou alebo vyšším územným celkom	126				
693	Výnosy samosprávy z bežných transferov zo štátneho rozpočtu a od iných subjektov verejnej správy	127	422710,26		422710,26	437818,61
694	Výnosy samosprávy z kapitálových transferov zo štátneho rozpočtu a od iných subjektov verejnej správy	128	75291,72		75291,72	54377,43
695	Výnosy samosprávy z bežných transferov od Európskej únie	129				
696	Výnosy samosprávy z kapitálových transferov od Európskej únie	130	193985,33		193985,33	199447,91
697	Výnosy samosprávy z bežných transferov od ostatných subjektov mimo verejnej správy	131	1080,94		1080,94	136,98
698	Výnosy samosprávy z kapitálových transferov od ostatných subjektov mimo verejnej správy	132	2590,92		2590,92	2590,94
699	Výnosy samosprávy z odvodu rozpočtových príjmov	133	82710,72		82710,72	34565,29
<b>Účtovná trieda 6 celkom súčet (r.065+r.069+r.074+r.079+r.083+r.090+r.100+r.109+r.114+r.124)</b>		134	2716638,99	20183,66	2736822,65	2585453,97
<b>Výsledok hospodárenia pred zdanením (r.134 mínus r.064)(+/-)</b>		135	33446,74		33446,74	-178448,46
591	Splatná daň z príjmov	136	65,19		65,19	22,56
595	Dodatočne platená daň z príjmov	137				
<b>Výsledok hospodárenia po zdanení r.135 mínus (r.136,r.137)(+/-)</b>		138	33381,55		33381,55	-178471,02

# MESTO HANUŠOVCE NAD TOPĽOU

## POZNÁMKY K 31.12.2017

### Čl. I Všeobecné údaje

#### 1. Identifikačné údaje účtovnej jednotky

Názov účtovnej jednotky	Mesto Hanušovce nad Topľou
Sídlo účtovnej jednotky – adresa úradu	Mierová 333/3 094 31 Hanušovce nad Topľou
IČO	332399
DIČ	202 064 1018
Dátum zriadenia	Obec bola založená v roku 1990 zákonom č.369/1990 Zb. o obecnom zriadení.
Spôsob zriadenia	zo zákona č. 369/1990 Zb.
Právny dôvod na zostavenie účtovnej závierky	riadna
Účtovná jednotka je súčasťou konsolidovaného celku	<input checked="" type="checkbox"/> áno <input type="checkbox"/> nie
Iné všeobecné údaje: obec - počet obyvateľov	3791

#### 2. Opis činnosti účtovnej jednotky

Hlavná činnosť účtovnej jednotky	starostlivosť o všestranný rozvoj územia a o potreby jej obyvateľov (zak. č. 369/1990 Zb.)
----------------------------------	--

#### 3. Informácie o štatutárnych zástupcoch a o organizačnej štruktúre účtovnej jednotky

Štatutárny orgán /meno a priezvisko/ funkcia	Štefan Straka – primátor mesta
Priemerný počet zamestnancov počas účtovného obdobia	83,79
Počet zamestnancov ku dňu, ku ktorému sa zostavuje účtovná závierka účtovnej jednotky:	86
Organizačná štruktúra účtovnej jednotky:	
- rozpočtová organizácia zriadená účtovnou jednotkou (názov, sídlo)	Základná škola Hanušovce nad Topľou
- rozpočtová organizácia zriadená účtovnou jednotkou (názov, sídlo)	Základná umelecká škola Hanušovce nad Topľou
- príspevková organizácia zriadená účtovnou jednotkou (názov, sídlo)	Mestské kultúrne stredisko mesta Hanušovce nad Topľou

## Čl. II

### Informácie o účtovných zásadách a účtovných metódach

1. Účtovná závierka je zostavená za predpokladu nepretržitého pokračovania účtovnej jednotky vo svojej činnosti  áno  nie
2. Zmeny účtovných metód a účtovných zásad  
Účtovná jednotka zmenila účtovné metódy, účtovné zásady oproti predchádzajúcemu účtovnému obdobiu  áno  nie
3. Spôsob ocenenia jednotlivých položiek
  - a) **Dlhodobý nehmotný a dlhodobý hmotný majetok**

**Dlhodobý majetok nakupovaný sa oceňuje obstarávacou cenou.** Obstarávacia cena zahŕňa cenu, za ktorú sa majetok obstaral vrátane nákladov súvisiacich s obstaraním a všetky zníženia tejto obstarávacej ceny. (Vyskytujúce sa náklady súvisiace s obstaraním v účtovnej jednotke: dopravné, montáž, provízia, poistné, iné).  
Súčasťou obstarávacej ceny nie sú: úroky, realizované kurzové rozdiely, ktoré vznikli do momentu uvedenia dlhodobého majetku do užívania.

**Dlhodobý majetok vytvorený vlastnou činnosťou sa oceňuje vlastnými nákladmi.** Vlastné náklady obsahujú: priame náklady vynaložené na výrobu alebo inú činnosť

**Dlhodobý majetok získaný bezodplatne sa oceňuje reálnou hodnotou.**  
Od roku 2008 sa uplatňuje zásada opatrnosti - prechodné zníženie hodnoty majetku sa vyjadruje vytvorením opravnej položky.
  - b) **Dlhodobý finančný majetok sa oceňuje obstarávacou cenou.**
  - c) **Zásoby**

**Nakupované zásoby sa oceňujú obstarávacou cenou.** Obstarávacia cena zahŕňa cenu, za ktorú sa zásoby obstarali a náklady súvisiace s ich obstaraním. Vyskytujúce sa náklady súvisiace s obstaraním v účtovnej jednotke: dopravné, montáž, iné

**Zásoby vytvorené vlastnou činnosťou sa oceňujú vlastnými nákladmi.** Vlastné náklady obsahujú: - priame náklady vynaložené na výrobu alebo inú činnosť. Zásoby získané darovaním alebo delimitáciou sa oceňujú reálnou hodnotou. Od roku 2008 sa uplatňuje zásada opatrnosti - prechodné zníženie hodnoty zásob sa vyjadruje vytvorením opravnej položky.
  - d) **Pohľadávky**

Pohľadávky pri ich vzniku sa oceňujú ich menovitou hodnotou. Od roku 2008 sa uplatňuje zásada opatrnosti - prechodné zníženie hodnoty pohľadávok sa vyjadruje vytvorením opravnej položky.
  - e) **Krátkodobý finančný majetok**

Peňažné prostriedky a ceniny sa oceňujú ich menovitou hodnotou.
  - f) **Časové rozlíšenie na strane aktív**

**Náklady budúcich období a príjmy budúcich období**  
Od roku 2008 sa pri účtovaní nákladov a výnosov uplatňuje zásada časového rozlíšenia. Náklady budúcich období a príjmy budúcich období sa vykazujú vo výške, ktorá je potrebná na dodržanie zásady vecnej a časovej súvislosti s účtovným obdobím.
  - g) **Závázky, vrátane rezerv, dlhopisov, pôžičiek a úverov**

**Závázky**  
Závázky pri ich vzniku sa oceňujú menovitou hodnotou. Závázky pri ich prevzatí sa oceňujú obstarávacou cenou. Ak sa pri inventarizácii zistí, že suma záväzkov je iná ako ich výška v účtovníctve, uvedú sa záväzky v účtovníctve a v účtovnej závierke v tomto zistenom ocenení.

**Rezervy**  
Rezervy sú záväzky s neistým časovým vymedzením alebo výškou. Tvoria sa na základe zásady opatrnosti t. z. tvoria sa na krytie známych rizík alebo strát. Oceňujú sa v očakávanej výške záväzku. Tvorba rezerv sa uplatňuje od roku 2008.

**h) Časové rozlíšenie na strane pasív**

**Výdavky budúcich období a výnosy budúcich období**

Od roku 2008 sa pri účtovaní nákladov a výnosov uplatňuje zásada časového rozlíšenia. Výdavky budúcich období a výnosy budúcich období sa vykazujú vo výške, ktorá je potrebná na dodržanie zásady vecnej a časovej súvislosti s účtovným obdobím.

**i) Majetok obstaraný z transferov sa oceňuje obstarávacou cenou.**

**j) Finančný prenájom sa oceňuje obstarávacou cenou.**

Finančný prenájom je obstaranie dlhodobého hmotného majetku na základe nájomnej zmluvy s dojednaným právom kúpy prenajatej veci za dohodnuté platby počas dohodnutej doby nájmu. Majetok prenajatý formou finančného prenájmu vykazuje ako svoj majetok a odpisuje ho jeho nájomca, nie vlastník.

**k) Účtovná jednotka nie je platiteľom dane z pridanej hodnoty. V prípadoch, keď dodávatelia sú platiteľmi DPH, fakturovaná DPH je súčasťou ocenenia dlhodobého majetku, zásob, nákladov.**

**4. Spôsob zostavenia odpisového plánu pre dlhodobý majetok, doba odpisovania, sadzby odpisov a odpisové metódy pri stanovení účtovných odpisov**

Odpisy dlhodobého nehmotného majetku a dlhodobého hmotného majetku sú stanovené tak, že sa vychádza z predpokladanej doby jeho užívania a predpokladaného priebehu jeho opotrebenia. Odpisovať sa začína odo dňa jeho zaradenia do používania. Metóda odpisovania sa používa lineárna. Predpokladaná doba užívania a odpisové sadzby sú stanovené takto:

Odpisová skupina	Doba odpisovania v rokoch	Ročná odpisová sadzba
1	4	1/4
2	6	1/6
3	8	1/8
4	12	1/12
5	20	1/20
6	40	1/40

Drobný hmotný majetok do 1700,- €, ktorý podľa rozhodnutia účtovnej jednotky nie je dlhodobým hmotným majetkom, sa účtuje ako zásoby a zároveň vedie na podsúvahových účtoch triedy 7.

**5. Zásady pre zohľadnenie zníženia hodnoty majetku**

Prechodné zníženie hodnoty majetku sa vyjadruje opravnou položkou.

Opravné položky sa tvoria na základe zásady opatrnosti, ak je opodstatnené predpokladať, že nastalo zníženie hodnoty majetku oproti jeho pôvodnému oceneniu, okrem trvalého zníženia hodnoty majetku. Opravnou položkou sa odhaduje predpokladané zníženie hodnoty majetku. Predpoklad zníženia hodnoty majetku je opodstatnený, ak sa udiala skutočnosť, ktorá je dôvodom na odhad zníženia budúcich ekonomických úžitkov z tohto majetku.

Ak došlo k trvalému zníženiu hodnoty majetku, zníženie sa účtuje na ťarchu nákladov, napríklad odpis pohľadávky na základe súdneho rozhodnutia o jej vyrovnaní, mimoriadny odpis dlhodobého majetku.

Opravné položky k dlhodobému majetku, ktorý sa odpisuje v súlade s odpisovým plánom spoločnosti, sa tvoria iba vo výnimočných prípadoch. Ide o dlhodobý hmotný majetok, ktorého úžitková hodnota sa bežne znižuje opotrebovaním (odpisovaný majetok), pri ktorom je možné opravné položky vytvárať iba so súčasným súhlasom predsedu inventarizačnej komisie iba v tých prípadoch, keď úžitková hodnota tohto majetku, zistená pri inventarizácii, je výrazne nižšia ako je ocenenie majetku v účtovníctve po odpočítaní oprávok a toto zníženie hodnoty nemožno považovať za zníženie trvalého charakteru.

Opravné položky k zásobám sa tvoria, pokiaľ sa pri inventarizácii zásob zistí, že ich predajná cena (znížená o predpokladané náklady súvisiace s predajom) je nižšia než cena, ktorá bola použitá pre ich ocenenie v účtovníctve a toto zníženie nemožno považovať za zníženie trvalého

charakteru. Korekcia ocenenia zásob v účtovníctve sa vykoná tak, aby ich ocenenie vyjadrovalo a odrážalo reálnu hodnotu, v ktorej je premietnuté prechodné zníženie ceny na úroveň tzv. čistej realizačnej hodnoty (predajná cena zásob znížená o náklady spojené s predajom) formou opravnej položky.

Opravné položky k pohľadávkam sa vytvárajú v prípade:

pochybných pohľadávok – t. j. pri tých, ktoré predstavujú riziko, že nebudú dlžníkom plne alebo čiastočne zaplatené a pri sporných pohľadávkach – t. j. pri pohľadávkach voči dlžníkom, s ktorými sa vedie spor o ich uznanie alebo zaplatenie, pohľadávok voči dlžníkom v konkurznom a vyrovnávacom konaní alebo v prípade, ak tak ustanoví zákon o daniach z príjmov.

Účtovná jednotka tvorila opravné položky k

- |                                     |   |   |
|-------------------------------------|---|---|
| - odpisovanému dlhodobému majetku   | <input type="checkbox"/> áno            | <input checked="" type="checkbox"/> nie |
| - neodpisovanému dlhodobému majetku | <input type="checkbox"/> áno            | <input checked="" type="checkbox"/> nie |
| - nedokončeným investíciám          | <input checked="" type="checkbox"/> áno | <input type="checkbox"/> nie            |
| - dlhodobému finančnému majetku     | <input checked="" type="checkbox"/> áno | <input type="checkbox"/> nie            |
| - zásobám                           | <input checked="" type="checkbox"/> áno | <input type="checkbox"/> nie            |
| - pohľadávkam                       | <input checked="" type="checkbox"/> áno | <input type="checkbox"/> nie            |
| - finančnej výpomoci                | <input checked="" type="checkbox"/> áno | <input type="checkbox"/> nie            |

#### 6. Zásady pre vykazovanie transferov.

O nároku na dotácie zo štátneho rozpočtu sa účtuje, ak je takmer isté, že sa splnia všetky podmienky súvisiace s dotáciou a súčasne, že sa dotácia poskytne.

##### Bežný transfer

- prijatý od cudzích subjektov sa zúčtuje do výnosov vo vecnej a časovej súvislosti s nákladmi
- prijatý od zriaďovateľa sa zúčtuje do výnosov vo vecnej a časovej súvislosti s výdavkami
- poskytnutý cudzím subjektom sa zúčtuje do nákladov po splnení podmienok
- poskytnutý vlastným subjektom sa zúčtuje do nákladov pri poskytnutí transferu

##### Kapitálový transfer

- prijatý od cudzích subjektov sa zúčtuje do výnosov vo vecnej a časovej súvislosti s nákladmi (napr. s odpismi, s opravnou položkou, so zostatkovou hodnotou vyradeného dlhodobého majetku).
- prijatý od zriaďovateľa sa zúčtuje do výnosov vo vecnej a časovej súvislosti s nákladmi (napr. s odpismi, s opravnou položkou, so zostatkovou hodnotou vyradeného dlhodobého majetku).
- poskytnutý cudzím subjektom sa zúčtuje do nákladov po splnení podmienok.
- poskytnutý vlastným subjektom sa zúčtuje do nákladov vo vecnej a časovej súvislosti s nákladmi účtovanými v organizáciách v zriaďovateľskej pôsobnosti mesta.

#### 7. Spôsob prepočtu údajov v cudzích menách na menu euro.

Majetok a záväzky vyjadrené v cudzej mene sa ku dňu uskutočnenia účtovného prípadu prepočítavajú na menu euro referenčným výmenným kurzom určeným a vyhláseným Európskou centrálnou bankou alebo Národnou bankou Slovenska v deň predchádzajúci dňu uskutočnenia účtovného prípadu. Na ocenenie prírastku cudzej meny nakúpenej za euro sa použije kurz, za ktorý bola táto cudzia mena nakúpená.

Na úbytok rovnakej cudzej meny v hotovosti alebo z devízového účtu sa na prepočet cudzej meny na eurá použije referenčný výmenný kurz určený a vyhlásený Európskou centrálnou bankou alebo NBS v deň predchádzajúci dňu uskutočnenia účtovného prípadu.

Majetok a záväzky vyjadrené v cudzej mene (okrem prijatých a poskytnutých preddavkov) sa ku dňu, ku ktorému sa zostavuje účtovná závierka, prepočítavajú na menu euro referenčným výmenným kurzom určeným a vyhláseným Európskou centrálnou bankou alebo Národnou bankou Slovenska v deň, ku ktorému sa zostavuje účtovná závierka, a účtujú sa s vplyvom na výsledok hospodárenia.

Prijaté a poskytnuté preddavky v cudzej mene prostredníctvom účtu vedeného v tejto cudzej mene sa prepočítavajú na menu euro referenčným výmenným kurzom určeným a vyhláseným Európskou centrálnou bankou alebo Národnou bankou Slovenska v deň predchádzajúci dňu uskutočnenia účtovného prípadu. Ku dňu, ku ktorému sa zostavuje účtovná závierka, sa už neprepočítavajú.

Prijaté a poskytnuté preddavky v cudzej mene na účet zriadený v eurách a z účtu zriadeného v eurách sa prepočítavajú na menu euro kurzom, za ktorý boli tieto hodnoty nakúpené alebo predané. Ku dňu, ku ktorému sa zostavuje účtovná závierka, sa už neprepočítavajú.

### Či. III

#### Informácie o údajoch na strane aktív súvahy

*Pozn.: (v texte sú odvolávky k tabuľkám poznámok k IUZ.)*

#### A Neobežný majetok

##### 1. Dlhodobý nehmotný majetok a dlhodobý hmotný majetok - k tabuľke č. 1

###### a) Prehľad o pohybe majetku - textová časť:

- prírastky - zaradenie majetku:

- ihrisko pri materskej škole,
- Elektrocentrála – nádrž na vodu – kompostáreň biologicky rozložiteľného odpadu,
- Zakúpenie infražiariča,

- úbytky:

- Prevod majetku do správy ZŠ – viacúčelové ihrisko, hokejbalové ihrisko,
- Predaj bytov – pp. Čorej, Polahár,
- Vyradenie majetku.

-

###### b) Spôsob a výška poistenia majetku

- poi zmluva č. 800 400 2042 – ČSOB Poist'ovňa a. s. Bratislava, časť III. - poistné (v zmysle dodatku č. 1 – 4 k poistnej zmluve):

Poistenie	Poistné po zľave (EUR)
Živelné poistenie/poi proti všetkým rizikám	5.772,11
Odcudzenie vrátane vandalizmu	190,70
Poistenie strojov a elektronických zariadení	247,35
Poistenie zodpovednosti za škodu	342,79
<b>Spolu:</b>	<b>6.552,95</b>
Obchodná zľava 40 %	
<b>Spolu poistné po zľave</b>	<b>3.931,76</b>

###### c) Zriadenie záložného práva na dlhodobý majetok – k tabuľke č. 10

(účet HK č. 780 – v celkovom finančnom objeme 1.251.131,87 €), z toho:

- budova 22 b. j. na ul. Kláštorná a prísluších pozemkov vo výške 727.710,55 €
- za prijatú podporu vo forme úveru zo Štátneho fondu rozvoja bývania a dotácie z Ministerstva výstavby a regionálneho rozvoja na výstavbu 22 b. j. Hanušovce n. T. na ul. Kláštorná
- budova 10 b. j. na ul. Pod Šibenou Hanušovce nad Topľou vo výške 198.161,32 €
- za prijatú dotáciu z Ministerstva výstavby a regionálneho rozvoja na výstavbu 10 b. j. pre sociálne neprispôsobivých občanov,
- budova 12. b. j. na ul. Pod Šibenou Hanušovce nad Topľou vo výške 325.260,- €
- za prijatú dotáciu z MDVaRR SR na výstavbu 12 b. j.

d) Opis a hodnota majetku vo vlastníctve účtovnej jednotky

Majetok, ku ktorému má účtovná jednotka vlastnícke právo – zost. hodnota	Suma v €
Pozemky	455.321,24
Stavby	9.907.772,84
Samostatné hnutelné veci a súbory hnutelných vecí	745467,69
Dopravné prostriedky	85.976,07

II. Dlhodobý finančný majetok

a) Prehľad o pohybe dlhodobého finančného majetku - tabuľka č. 1

III. Majetkové podiely účtovnej jednotky v iných spoločnostiach (r. 025 a 026 súvahy)

Názov spoločnosti	Právna forma	Základné imanie /ZI/ spoločnosti	Podiel ÚJ na ZI spoločnosti v %	Hodnota k 31.12.2016	Hodnota k 31.12.2017
MsPS	s.r.o.	6971	100	7.319,26	0
OZÓN	a.s.	634004	32,146	203.810,66	203.810,66
Spolu				211.129,86	203.810,66

IV. Dlhové cenné papiere a realizovateľné cenné papiere, dlhodobé pôžičky a ostatný dlhodobý finančný majetok (r. 027 – 028 súvahy)

Názov emitenta	Druh cenného papiera	Menovitá hodnota cenného papiera €	Počet CP	Účtovná hodnota vykázaná v súvahe účtovnej jednotky k 31.12. 2016	Účtovná hodnota vykázaná v súvahe účtovnej jednotky k 31.12. 2017
PRIMA BANKA SLOVENSKO a. s.	01 akcia kmeňová	399,00	10	3.990,00	3.990,00
Východoslovenská vodárenská spoločnosť a. s.	01 akcia kmeňová	33,19	22.044	731.640,36	731.640,36
Spolu				735.630,36	735.630,36

B Obežný majetok

I. Zásoby

a) Vývoj opravnej položky k zásobám – k tabuľke č. 2

- v roku 2013 vytvorená opravná položka k zásobám na analytickom účte č. 112/10 – materiál na sklade po výstavbe v ObZS - v 100% výške – vo finančnom objeme 1223,69 €.

b) spôsob a výška poistenia zásob

Druh zásob	Spôsob poistenia	Poistná suma v €
Súbor bežných zásob	Živeľné poistenie	13.000,00 €
Súbor bežných zásob	Pre prípad odcudzenia	13.000,00 €

- poi zmluva č. 800 400 2042 – ČSOB Poist'ovňa a. s. Bratislava, časť II. – poistenie 1 a 2 (v zmysle dodatku č. 1 – 4 k poistnej zmluve):

## II. Pohľadávky – k tabuľke č. 4

- opis významných pohľadávok (z pohľadávok po lehote splatnosti 130.416,85 €) - v tom:
- nájomné 36.675,68 €
- daň z nehnuteľnosti 60.796,56 €
- užívanie verejného priestranstva 6.000,11 €
- vývoz TKO 20.697,23 €

Oproti bezprostredne predchádzajúcemu roku pohľadávky po lehote splatnosti celkom poklesli, došlo k odpisu pohľadávok z dôvodu zániku spoločnosti MsPS s.r.o.

### a) vývoj opravnej položky k pohľadávkam – k tabuľke č. 3

- opravná položka k pohľadávkam znížená o zaplatené pohľadávky.

## II. Poskytnuté návratné finančné výpomoci (riadky 098 a 104 súvahy):

### 1. Poskytnuté návratné finančné výpomoci podľa jednotlivých druhov

- finančná výpomoc pre MsPS, s. r. o. - poskytnutá v mesiaci september 2009, splatná do 31.12.2012, podnik bol v konkurze, k poskytnutej výpomoci bola účtovaná opravná položka v plnej výške (70.000,- €),
- dňom 7.4.2017 došlo k zániku spoločnosti Mestský podnik služieb, s.r.o. Hanušovce nad Topľou v konkurze, IČO: 36456128,
- právny dôvod zrušenia spoločnosti: uzn. Okresného súdu Prešov č. k. 1K/48/2011-189 zo dňa 12.9.2016 o zrušení konkurzu na majetok úpadcu Mestský podnik služieb, s.r.o. Hanušovce nad Topľou v konkurze, so sídlom Mierová 333/3, 09431 Hanušovce nad Topľou pre nedostatok majetku,
- uzn. MsZ č. 295/2017 zo dňa 26.10.2017 bol realizovaný zápis v účtovníctve mesta, ktorým bola výpomoc odúčtovaná,

## III. Časové rozlíšenie

1. Významné položky časového rozlíšenia nákladov budúcich období a príjmov budúcich období podľa jednotlivých položiek súvahy (v €): - r. súvahy č. 111 (účet 381)
  - zostatok k 31.12.2017 503,16 €
  - (predplatné a ostatné platby = nájomné Rasax, doména Galileo, update programov týkajúce sa roka 2018).

## Čl. IV

### Informácie o údajoch na strane pasív súvahy

#### A Vlastné imanie

##### I. Vlastné imanie - k tabuľke č. 5

Nevysporiadaný výsledok hospodárenia:

- zúčtovanie výsledku hospodárenia za rok 2016,
- doplnenie účtovania k účtom 694, 696 po prisune z NFP po vysporiadaní financovania verejného osvetlenia,

## B Závazky

### I. Rezervy – k tabuľke č. 7

- krátkodobé rezervy na zostavenie, overenie, zverejnenie účtovnej závierky, na prebiehajúce súdne spory, na dodávku energií.

### II. Závazky - k tabuľke č. 8

- mesto k 31. 12. 2017 neeviduje záväzky po lehote splatnosti.

### III. Bankové úvery a ostatné prijaté finančné výpomoci

#### 1. Dlhodobé bankové úvery a krátkodobé bankové úvery – k tabuľke č. 9

- r. č. 173 súvahy

- úvery mesta podľa jednotlivých druhov účtovaných na účte č. 461 účtovej osnovy,  
- úvery mesta sú zabezpečené vlastnou vista blankozmenkou.

#### 2. Mesto čerpalo dotáciu zo ŠFRB vo forme úveru, ktorej zostatok je nasledovný:

r. 141 a 155 súvahy

Druh bankového úveru podľa splatnosti	Charakter bankového úveru	Mena	Úroková sadzba v %	Dátum splatnosti	Výška k 31.12.2016 v €	Výška k 31.12.2017 v €	Popis zabezpečenia úveru
dlhodobý (479/1)	výstavba 22 b. j. (dotácia zo ŠFRB vo forme úveru)	€	1,2	30.11.2034	269.623,81	255.207,53	22 b. j.
krátkodobý (479/9)					14.290,63	14.463,07	
<b>Spolu</b>		€			<b>283.914,44</b>	<b>269.670,60</b>	

## IV. Časové rozlíšenie

### 1. Významné položky časového rozlíšenia výdavkov budúcich období a výnosov budúcich období podľa jednotlivých položiek súvahy:

- r. súvahy č. 181 – účet č. 383 - výdavky budúcich období (úroky z úveru)

748,29 €

- r. súvahy č. 182 – účet č. 384 - výnosy budúcich období

4.802.847,05 €, z toho:

- obnova ZŠ

1.110.759,43 €

- 12 b. j.

225.077,13 €

- regenerácia verejných priestranstiev

805.696,06 €

- obnova MŠ

255.302,26 €

- rekonštrukcia – malý kaštieľ

645.562,74 €

- rekonštrukcia KD

129.689,44 €

- obstaranie majetku z cudzích zdrojov

519.507,67 €

- HaPeC

112.944,65 €

- rekultivácia skládky TKO

651.495,85 €

- verejné osvetlenie

323.608,48 €

- prevencia kriminality

4.683,68 €

- cesta k osade

11.666,56 €

- opatrovateľská služba – auto

3.916,17 €

- hrobové miesta

2.936,93 €

## Čl. V Informácie o výnosoch a nákladoch

### 1. Výnosy - popis a výška významných položiek

Druh výnosov	Popis /číslo účtu a názov/	Hodnota k 31. 12. 2016	Hodnota k 31. 12. 2017
Daňové a colné výnosy a výnosy z poplatkov (63.)	632 – Daňové výnosy samosprávy	1.405.955,34	1.499.441,42
	v tom: výnos dane z príjmov	1.327.702,69	1.414.080,88
	daň z nehnuteľností	71.083,66	77.615,68
	daň za psa	1.623,98	1.644,99
	užívanie verejného priestranstva	5.545,01	6.099,87
Výnosy z transferov a rozp príjmov v obciach, VÚC, a v RO a PO zriadených obcou alebo VÚC (69.)	693 – výnosy samosprávy bežný transfer	437.818,61	422.710,26
	694 – výnosy samospr z kapit transfer	54.377,43	75.291,72
	696 – výnosy samospr z kapit transf	199.447,91	193.985,33
<b>Spolu</b>		<b>2.097.599,29</b>	<b>2.191.428,73</b>

### 2. Náklady - popis a výška významných položiek

Druh nákladov	Popis /číslo účtu a názov/	Hodnota k 31. 12. 2016	Hodnota k 31. 12. 2017	
Spotrebované nákupy	501 – spotreba materiálu	121.975,64	113.828,23	
	502 – Spotreba energie	126.046,72	110.875,97	
služby	511 – opravy a udržiavanie	15.763,00	33.392,44	
	518 – ostatné služby	125.516,37	107.536,49	
Osobné náklady (52.)	521 – Mzdové náklady	609.572,74	683.081,80	
	524 – zákonné sociálne poistenie	210.451,14	235.684,11	
	525 – ostatné sociálne poistenie	10.347,25	10.506,41	
	527 – zákonné sociálne náklady	55.554,57	67.284,66	
Odpis pohľadávky	546 – odpis pohľadávky – MsPS v konkurze	0	67.035,99	
Odpisy, rezervy a opravné položky z prev a fin činnosti a zúčtovanie čas. rozlíšenia	551 – odpisy DNM a DHM	413.119,13	398.894,79	
Tvorba opravných položiek	558 – tvorba ost. opravných položiek	449.634,29	111.284,71	
Úroky platené – z úverov	562 – úroky	22.081,26	15.060,03	
Nákl. na transf. a nákl z odvodu príjmov v tom:	584 – náklady na transfery z rozp obce	390.759,27	529.801,23	
	ZUŠ - dotácia+ vlastné príjmy	241.255,98	307.437,49	
	ZUŠ - majetok CZ	463,72	288,76	
	ZŠ - dotácia + vlastné príjmy	135.298,57	149.519,38	
	ZŠ - majetok CZ	0,00	5.699,60	
	MsKS – príspevok	0	43.300,00	
	MsKS - majetok CZ	13.741,00	23.556,00	
Náklady na transfery z rozpočtu obce v tom:	586 - náklady na transfery z rozp obce	49.915,62	12.000,00	
	MsFK	5.965,04	0,00	
	Nová futbalová akadémia	1.200,00	600,00	
	SČK	100,00	0	
	Karate Dojo Pivovarník	0	1200,00	
	Lukáš Knašinský	0	300,00	
	FS Oblík	0	5.000,00	
	FS Vargovčan	0	4.000,00	
	Záujmová činnosť	1.550,58	0	
	MsKS	41.100,00	0,00	
	Krokus		400,00	
	Klub motokárov-Výchon Debrica		500,00	
	<b>Spolu</b>		<b>2.600.737,00</b>	<b>2.502.266,86</b>

### 3. Náklady voči audítorovi alebo audítorskej spoločnosti

<b>Osobitné náklady podľa zákona o účtovníctve § 18 ods.6</b>	<b>Hodnota v €</b>
Náklady voči audítorovi alebo audítorskej spoločnosti za: - overenie účtovnej závierky	2.220,00

### 4. Tržby a výrobné náklady príspevkových organizácií

Mesto Hanušovce nad Topľou je zriaďovateľom príspevkovej organizácie - Mestské kultúrne stredisko mesta Hanušovce nad Topľou. Príspevková organizácia spĺňa podmienky podľa § 21 ods. 2 zákona č.523/2004 Z. z. o rozpočtových pravidlách verejnej správy a o zmene a doplnení niektorých zákonov. (= menej ako 50 % výrobných nákladov je pokrytých tržbami)

číslo účtu	Tržby a výrobné náklady príspevkových organizácií	číslo riadku	Bežné účtovné obdobie	Bezprostredne predchádzajúce obdobie
a	b	c	1	2
602	Tržby z predaja služieb	1	466,70	337,50
662	Úroky	2	0,00	0,05
691	Výnosy z bežných transferov z rozpočtu obce	3	43300,00	41100,00
692	Výnosy samosprávy z TB	4	23556,00	13741,00
	<b>Tržby celkom /01+02+03-04/</b>	<b>5</b>	<b>67322,70</b>	<b>55178,55</b>
501	Spotreba materiálu	6	9068,08	13.483,36
502	Spotreba energie	7	2297,85	2368,61
511	opravy a udržiavanie	8	10,00	0,00
512	cestovné	9	112,43	0,00
513	Náklady na reprezentáciu	10	1471,73	339,09
518	Ostatné služby	11	4477,31	6636,05
521	Mzdové náklady	12	17896,00	11953,00
524	Zákonné sociálne poistenie	13	6187,26	4203,22
525	Ostatné sociálne poistenie	14	378,16	267,30
527	Zákonné sociálne náklady	15	1265,63	808,98
551	Odpisy	16	23556,00	13741,00
568	Ostatné finančné náklady	17	129,39	105,39
	<b>Výrobné náklady celkom /r.06 až r.17/</b>	<b>18</b>	<b>66849,84</b>	<b>53906,00</b>

## ČI. VI

### Informácie o údajoch na podsúvahových účtoch

#### 1. Ďalšie informácie o údajoch na podsúvahových účtoch

Druh položky	Účet	Opis položky	Hodnota €
Knižný fond	751	Knižný fond / MŠ, komunitné centrum	3.925,77
Iný hmotný majetok	752	Vstupné plastiky v meste	9.781,65
Materiál CO	753	Materiál v sklade civilnej ochrany	12.991,28
Softwar	754	Softwar /MsÚ, MŠ, ŠJ MŠ	13.251,31
Drobný hmotný majetok	755	Drobný hmotný majetok do 1700 €	312.372,96
Drobný hmotný majetok	760	Drobný hmotný majetok /spravovaný VVS	689.730,13
Vypožičaný majetok	780	Vypožičaný majetok /MŠ SR – MŠ, MV Sk -matrika	7.346,48
Ručenie mesta	780	Ručenie za vl úvery /22. b. j. , 10. b. j.	1.251.131,87
<b>Spolu</b>	<b>799</b>		<b>2.300.531,45</b>

## Čl. VII

### Informácie o iných aktívach a iných pasívach

#### 1. Iné aktíva a iné pasíva k tabuľke č.10 r. č. 03

- a) opis a hodnota iných aktív, ktorými sa rozumie možný majetok, ktorý vznikol v dôsledku minulých udalostí, ktorého existencia alebo vlastníctvo závisí od toho, či nastane alebo nenastane jedna alebo viac neistých udalostí v budúcnosti, ktorých vznik nezávisí od účtovnej jednotky

Riadok č. 03 tab. č. 10 obsahuje údaje o budúcim práve účtovnej jednotky zo zmlúv o poskytnutí nenávratného finančného príspevku.

Názor poskytovateľa fin. príspevku	Predmet zmluvy - projekt	Číslo zmluvy	Hodnota prefinancovaných nákladov z vlastných prostriedkov neuhrazených/nerafundovaných poskytovateľom FP k 31. 12. 2017
ÚPSVaR	Chránená dielňa - kamerový systém	§ 60 zák 5/2004 o sl zam	2.994,62
ÚPSVaR	Cesta na trh práce 1 /01062017-31052018	129/2017/§54-CnTP-A3	9.409,76
ÚPSVaR	Cesta na trh práce 2 /01092017-31082018	202/2017/§54-CnTP-A3	2.340,84
ÚPSVaR	Praxou k zamestnaniu /01062017-28022018/	17/40/054/84	3.302,40
ÚPSVaR	Podpora zamestnávania	17/40/§50j/2	469,62
IA MPVSR	NP KC (1.4.2016-30.6.2019)	N20160302003	6.023,80
IA MPVSR	NP TSP (1.2.2016-30.6.2019)	N20160127009	5.564,48
IA MPVSR	NP POS (1.2.2016-30.4.2018)	N20160119016	7.098,00
	<b>Spolu:</b>		<b>37.203,52</b>

#### b) záväzky zo súdnych rozhodnutí

	Záväzky zo súd rozhodnutí, plat výmery, exekúcie k 31. 12. 2016	Hodnota €
Sp. zn. 9k/16/2009	Okr súd Košice – konkurzné konanie – nájomné Ekotechnika Michalovce	38.465,62
	Mesto Hanušovce n. T. - odporca Peter Horvát a spol. Hanušovce n. T. o neplatnosť kúpnej zmluvy	0,00
13Cb/54/15	Okresný súd Vranov n. T. Navrhovateľ - RNDr. Jozef Malý, odporca Mesto Hanušovce n. T. - o náhradu škody z úšlého zisku	19.751,29
	<b>S p o l u :</b>	<b>58.216,91</b>

**Čl. VIII**  
**Informácie o spriaznených osobách a o ekonomických vzťahoch**  
**úctovnej jednotky a spriaznených osôb**

**1. Informácie o spriaznených osobách a o ekonomických vzťahoch úctovnej jednotky a spriaznených osôb**

Spriaznená osoba	Druh obchodu/ druh transakcie	Informácia o cenách/ hodnotách realizovaných obchodov/ transakcií medzi úctovnou jednotkou a spriaznenými osobami
OZÓN Hanušovce a. s. Petrovce	Poskytnuté služby	31.359,87 €

**Čl. IX**  
**Informácie o rozpočte a plnenie rozpočtu**

**1. Informácie o rozpočte a hodnotenie plnenia rozpočtu – k tabuľke č. 12 - 14.**

Rozpočet mesta na rok 2017 bol schválený uznesením mestského zastupiteľstva č. 205/2016 dňa 12. 12. 2016. Bol upravovaný nasledovne:

	schválené MsZ		Rozpočet (€)					
	č. uzn	zo dňa	Rozpočet schválený		Rozpočtové opatrenia		Rozpočet upravený	
			Príjmy	Výdavky	Príjmy	Výdavky	Príjmy	Výdavky
schválený rozpočet	205/2016	12.12.2017	3240273,00	3240273,00				
RO č. 1	220/2017	27.2.2017			32151,13	32151,13	3272424,13	3272424,13
RO č. 2	260/2017	19.6.2017			193374,21	193374,21	3465798,34	3465798,34
RO č. 3	281/2017	25.9.2017			18000,00	18000,00	3483798,34	3483798,34
RO č. 4	306/2017	14.12.2017			75682,00	66292,00	3559480,34	3550090,34
<b>spolu</b>			<b>3240273,00</b>	<b>3240273,00</b>	<b>319207,34</b>	<b>309817,34</b>	<b>3559480,34</b>	<b>3550090,34</b>

Plnenie rozpočtu mesta v príjmovej a výdavkovej časti (bežný a kapitálový, finančné operácie) obsahujú tabuľky č. 12 – 14.

**2. Výška dlhu - k tabuľke č. 15**

podľa § 17 ods. 7 zákona č.583/2004 Z. z. o rozpočtových pravidlách územnej samosprávy a o zmene a doplnení niektorých zákonov v z. n. p. za bežné účtovné obdobie a bezprostredne predchádzajúce účtovné obdobie

**Čl. X**  
**Informácie o skutočnostiach, ktoré nastali po dni, ku ktorému sa zostavuje**  
**úctovná závierka do dňa zostavenia úctovnej závierky**

- 1. Informácie o skutočnostiach, ktoré nastali po dni, ku ktorému sa zostavuje úctovná závierka do dňa zostavenia úctovnej závierky**  
 Po 31. decembri 2017 nenastali také udalosti, ktoré by si vyžadovali zverejnenie alebo vykázanie v úctovnej závierke za rok 2017.



Čl. III Informácie o údajoch na strane aktív súvahy

Tab.č.1 A Neobežný majetok

Položka majetku	Čís. riad.	Obstarávacia cena					Oprávky					Zostatková hodnota					
		2016		2017		2016	2017		2016		2017		2016	2017			
		Prírastky	Úbytky	Prírastky	Úbytky	Prírastky	Úbytky	Prírastky	Úbytky	Prírastky	Úbytky	Prírastky	Úbytky	Prírastky	Úbytky		
Drobný dlhodobý hmotný majetok	17																
Ostatný dlhodobý hmotný majetok	18																
Odstar. dlhodobého hmot. majetku	19	324 439,13	81 826,08	19 159,28	387 105,93	2 780 041,67									464 341,46	1 091 011,26	
Poskytnuté prenos. na dlhodobý HM	20																
Dlhodobý HM (r.09 až r.20)	21	11 590 059,70	1 003 851,36	1 094 011,29	11 581 643,77	4 861 406,12	3 747 431,34	98 275,22	51 378 741,24	6 728 653,58	64 437 691,53						
Podiel CP a podiely v doč. úč. jedn.	22	73 191,26		73 191,26													
Podiel CP a podiely - poisťovní	23	20 381 010,66															
Realizačné CP a podiely	24	7 356 301,36															
Dlhové CP držané ob. splatnosť	25																
Pôžičky úč. jedn. v konsolid. celku	26																
Ostatné pôžičky	27																
Ostatný dlhodobý fin. majetok	28	33 193,92		33 193,92					33 193,92								
Obzár. dlhodobého fin. majetku	29																
Dlhodobý FM (r.22 až r.29)	30	9 799 954,20		4 051 318,18	9 394 411,02	4 051 318,18									9 394 411,02	9 394 411,02	
Neob. majetok (r.08 + r.21 + r.30) 31		12 573 263,84	1 009 851,36	1 499 141,47	12 524 334,73	4 904 318,65	3 748 899,34	1 387 981,40	51 404 291,59	7 608 945,19	73 631 905,14						

### Či. III Informácie o údajoch na strane aktív súvahy

Tab. č. 2 Vývoj opravnej položky k zásobám

Obdobie: 12 / 2017 Strana č. 4

Číslo účtu	Názov účtu	Zostatok opravnej položky 2016	Tvorba	Zníženie	Zrušenie	Zostatok opravnej položky 2017
	a	1	2	3	4	5
112	Materiál na sklade	1223,69	0,00	0,00	0,00	1223,69
Spolu		1223,69	0,00	0,00	0,00	1223,69

Či. III Informácie o údajoch na strane aktív súvahy

Tab. 3.3 Opravné položky k pohľadávkam

Obdobie: 12 / 2017 Strana č. 5

Číslo účtu	Názov účtu	Zostatok opravnej položky 2016	Tvorba	Zníženie	Zrušenie	Zostatok opravnej položky 2017
	*	1	2	3	4	5
318	Pohľadávky z nedaňových príjmov o	119404,53	53267,23	119404,53	0,00	53267,23
319	Pohľadávky z daňových príjmov obc	51040,42	56969,12	51040,42	0,00	56969,12
Spolu		170444,95	110236,35	170444,95	0,00	110236,35

Čl. III Informácie o údajoch na strane aktív súvahy

Tab. 4 Pohľadávky podľa doby splatnosti

		Obdobie: 12 / 2017		Strana č. 6
a	b	1.	2.	
Pohľadávky podľa doby splatnosti	číslo riadku	Zostatok 2017	Zostatok 2016	
Pohľadávky v lehote splatnosti	01	11445,17	9678,29	
z toho:				
Pohľadávky so zostatkovou dobou splatnosti do jedného roka vrátane	02	11445,17	9678,29	
Pohľadávky so zostatkovou dobou splatnosti do piatich rokov vrátane	03			
Pohľadávky so zostatkovou dobou splatnosti dlhšou ako päť rokov	04			
Pohľadávky po lehote splatnosti	05	130416,85	195917,06	
Spolu (r.01 + r.05)	06	141862,02	205595,35	

**Či. IV Informácie o údajoch na strane pasív súvahy**

**Tab č.5 Vlastné imanie**

Obdobie: 12 / 2017 Strana č. 7

Názov položky	Oceňovacie rozdiely z presmerovania majetku a záväzkov	Oceňovacie rozdiely z kapitálových úberání	Zákonný rezervný fond	Obdobné fondy	Nevyčerpaný výšľach hospodárstva minulých rokov	Výsledok hospodárstva
→	1	2	3	4	5	6
Zostatok 2016					2880195,03	-178471,02
Prírastky					24257,62	33381,55
Úbytky					146169,02	-178471,02
Presun						
Zostatok 2017					2758283,63	33381,55
Spolu						

Čl. IV Informácie o údajoch na strane pasív súvahy

Tab. 6 Rezervy zákonné

Položka rezerv	Číslo riad	Zostatok 2016	Presun	Tvorba	Použitie	Zrušenie	Zostatok 2017
	b	1	2	3	4	5	6
<b>Rezervy zákonné dlhodobé</b>							
Rekultivácia pozemku, uzavretie, monitorovanie skládok odpadov	01						
Vypĺčanie odchodného, plnení pre zamestn. pri žv. a prac. jubileách a i.	02						
Iné	03						
<b>Spolu rezervy zákonné dlhodobé (súčet r.01 až r.03)</b>	04						
<b>Rezervy zákonné krátkodobé</b>							
Rekultivácia pozemku, uzavretie, monitorovanie skládok odpadov	05						
Náležitosti súvisiace s odstránením znečistenia životného prostredia	06						
Iné	07						
<b>Spolu rezervy zákonné krátkodobé (súčet r. 05 až r.07)</b>	08						

Čl. IV Informácie o údajoch na strane pasív súvahy

Tab. 7 Rezervy ostatné

Obdobie: 12 / 2017 Strana 6 / 9

Položka rezerv	Čís. riad	Zostatok 2016	Presun	Tvorba	Použitie	Zrušenie	Zostatok 2017
	a	1	2	3	4	5	6
<b>Rezervy ostatné dlhodobé</b>							
Rekultivácia pozemku, uzavretie, rekultivácia a monitorovanie skládky odpadov	01						
Zamestnanecké pôžičky	02						
Náklady súvisiace s odstránením znečistenie životného prostredia	03						
Prebiehajúce a hroziace súdne spory	04						
Iné	05						
<b>Spolu rezervy ostatné dlhodobé (súčet r.01 až r.05)</b>	06						
<b>Rezervy ostatné krátkodobé</b>							
Rekultivácia pozemku, uzavretie, rekultivácia a monitorovanie skládky odpadov	07						
Zamestnanecké pôžičky	08						
Náklady súvisiace s odstránením znečistenie životného prostredia	09						
Nevyfakturované dodávky a služby	10						
Náklady na zostavenie, overenie, zverejnenie účtovnej závierky a výr. správy	11	1850,00		2220,00	1850,00		2220,00
Prebiehajúce a hroziace súdne spory	12	1000,00		1000,00	1000,00		1000,00
Iné	13	3000,00			3000,00		
<b>Spolu rezervy ostatné krátkodobé (súčet r. 07 až r. 13)</b>	14	5850,00		3220,00	5850,00		3220,00

Čl. IV Informácie o údajoch na strane pasív súvahy

Tab. 8 Závazky podľa doby splatnosti

a	b	Zostatok	Zostatok
		2017	2016
Závazky podľa doby splatnosti			
Závazky v lehote splatnosti	01	473310,06	390038,78
z toho:			
Závazky so zostatkovou dobou splatnosti do jedného roka vrátane	02	473310,06	390038,78
Závazky so zostatkovou dobou splatnosti do piatich rokov vrátane	03		
Závazky so zostatkovou dobou splatnosti dlhšou ako päť rokov	04		
Závazky po lehote splatnosti	05		
<b>Spolu (r.01 + r.05)</b>	<b>06</b>	<b>473310,06</b>	<b>390038,78</b>

Čl. IV Informácie o údajoch na strane pasív súvahy

Tab. č.9 Bankové úvery

Charakter bankového úveru	Poskytovateľ bankového úveru	Mena	Úroková sadzba v %	Dátum splatnosti	Kráčková časť		Dlhodobá časť		Výška istiny 2017	Káľendrový úrok za rok 2017
					Zostatok 2017	Zostatok 2016	Zostatok 2017	Zostatok 2016		
a	b	1	2	3	4	5	6	7		
†	Prima banka Slovensko a	EUR	1,500000	25.08.2026	28200,00	28200,00	215790,13	243990,13	243990,13	4241,47
†	Prima banka Slovensko a	EUR	1,500000	16.09.2022	8220,00	8220,00	30660,00	38900,00	38900,00	739,40
†	Prima banka Slovensko a	EUR	1,500000	28.02.2019	16500,00	16500,00	1251,41	17751,41	17751,41	525,51
†	Prima banka Slovensko a	EUR	1,500000	13.06.2023	29700,00	29700,00	133411,60	163111,60	163111,60	3044,93
†	VUB a	EUR	1,400000	26.07.2024	14864,40	14864,40	83688,36	97552,76	97552,76	1513,90
†	Prima banka Slovensko a	EUR	1,500000	25.08.2026	10560,00	10560,00	40584,84	91144,84	91144,84	1584,70
†	Prima banka Slovensko a	EUR	1,500000	27.12.2017	0,00	18311,80	0,00	0,00	0,00	181,73
<b>Spolu</b>					108044,40	126356,20	544406,42	652450,82	652450,82	11830,64

Čl.VIII Iné aktíva a iné pasíva

Tab.č.10 Ďalšie informácie o iných aktívach a iných pasívach

Obdobie: 12 / 2017 Strana č. 12

Iné aktíva a iné pasíva	a	Číslo riadku	Zostatok 2017	Zostatok 2016
			1	2
Budíce právo zo servisných zmlúv, poisťných zmlúv, koncesionárskych a licenčných zmlúv		01		
Aktívne súdne spory		02		
Ostatné iné aktíva		03		
Závazky z poskytnutých záruk		04		
Závazky z existujúcich alebo hroziacich súdnych sporov		05		
Závazky zo všeobecne záväzných právnych predpisov		06		
Závazky z nútenia		07	1251131,87	1251131,87
Závazky súvisiace s odstránením znečistenia žv. prostredia a environmentálnych záťaží		08		
Ostatné iné pasíva		09		
Povinnosti z devízových termínovaných obchodov a iných finančných derivátov		10		
Povinnosti z opčných obchodov		11		
Základná alebo zmluvná povinnosť odobrať určité produkty, napr. z dodávateľ. alebo odberateľ. zml.		12		
Povinnosti z finanč. prenájomu, najomných, servisných, poisťných, licenčných a podobných zmlúv		13		
Iné povinnosti		14		
Spolu			1251131,87	1251131,87

### Čl.IX Informácie o rozpočte

Obdobie: 12 / 2017 Strana č. 14

Tab č.12 Príjmy rozpočtu

Kategória ekonomickú klasifikácie	Názov položky ekonomickú klasifikácie	a	b	1	2	3	4
		Schválený rozpočet	Rozpočet po zmenách	Skutočnosť 2017	Skutočnosť 2016		
110	DANE Z PRÍJMOV A KAPITÁLOVÉHO MAJETKU	1393460,00	1397123,00	1414080,88	1327703,69		
120	DANE Z MAJETKU	68990,00	70284,00	74293,49	65126,47		
130	DANE ZA TOVARY A SLUŽBY	50700,00	55400,00	56097,66	54020,33		
160	SANK.UJ.V DAŇ.KONANÍ A SÚV. S ÚHRADAMI ZA SL.VER.POSKYT.RTVS	0,00	0,00	41,39	0,00		
210	PRÍJMY Z PODNIKANIA A Z VLASTNÍCTVA MAJETKU	133400,00	133400,00	132971,78	134967,25		
220	ADMINISTRATÍVNE A INÉ POPLATKY A PLATBY	41080,00	45300,00	30249,42	43386,99		
230	KAPITÁLOVÉ PRÍJMY	2400,00	6395,00	6395,50	1200,00		
240	ÚROKY Z TUZEM.ÚVEROV,POŽIČIEK,NAVR.FIN.VÝPOMOCÍ,VKLADOV,ÁŽIO	250,00	500,00	560,22	330,82		
290	INÉ NEDAŇOVÉ PRÍJMY	8520,00	15790,00	17444,84	25786,15		
310	TUZEMSKÉ BEŽNÉ GRANTY A TRANSFERY	1479533,00	1539619,61	1480591,54	1582802,53		
320	TUZEMSKÉ KAPITÁLOVÉ GRANTY A TRANSFERY	0,00	12822,00	0,00	348329,82		
Spolu		3179333,00	3992033,61	3212726,72	3583653,05		

### Č.IX Informácie o rozpočte

Tab.Č.13 Výdavky rozpočtu

Kategória ekonomickkej klasifikácie	Názov položky ekonomickej klasifikácie	Obdobie: 12 / 2017 Strana č. 15			
		Schválený rozpočet	Rozpočet po zmenách	Skutočnosť 2017	Skutočnosť 2016
a	b	1	2	3	4
610	MZDY, PLATY, SLUŽOBNÉ PRÍJMY A OSTATNÉ OSOBNÉ VÝROVNANIA	617007,00	668464,00	661319,45	598514,24
620	POISTNÉ A PRÍSPEVKY DO POISŤOVNÍ	230944,00	249642,00	246056,83	220035,95
630	TOVARY A SLUŽBY	571672,00	641386,73	578543,37	540640,23
640	BEŽNÉ TRANSFERY	102700,00	113983,00	105557,37	113465,73
710	OBSTARÁVANIE KAPITÁLOVÝCH AKTÍV	59640,00	205648,00	44643,89	142772,17
650	SPLÁC.ÚROKOV A OST.PLATBY SÚV.S ÚVER.,POŽ.,NÁVR.VÝPA FIN.PR	15000,00	15000,00	15206,04	22768,68
Spolu:		1596963,00	1896123,73	1651326,95	1638197,00

Čl.IX Informácie o rozpočte

Tab č.14 Finančné operácie

Finančné operácie	Číslo riadky	Obdobie: 12 / 2017		Strana č. 16
		Skutočnosť 2017	Skutočnosť 2016	
	a	b	z	
<b>Príjmové finančné operácie</b>				
v tom: Zostatok prostriedkov finančných aktív	001	91665,98	130859,19	
Prijaté úvery, pôžičky a návratné finančné výpomoci	002			
Spoločky poskytnutých úverov, pôžičiek a návratných finančných výpomocí	003		69667,22	
Príjmy z predaja majetkových účastí	004		55,96	
Ostatné príjmy	005			
	006	91665,98	61136,01	
<b>Výdavkové finančné operácie</b>				
v tom: Poskytnuté úvery, pôžičky a návratné finančné výpomoci	007	140600,81	576088,77	
Spoločky prijatých úverov, pôžičiek a návratných finančných výpomocí	008			
Výdavky na obstaranie majetkových účastí	009	140600,81	576088,77	
Ostatné výdavky	010			
	011			

k čl.IX - Výška dlhu obce

Tab.č.15 Výška dlhu obce alebo vyššieho územného celku

Obdobie: 12 / 2017 Strana č. 17

Výška dlhu pre potreby regulácie príjmov návratných zdrojov financovania	Číslo nadáku	Skutočnosť 2017	Skutočnosť 2016
a	b	1	2
Celková suma dlhu obce podľa §17 ods. 7 zákona č. 583/2004 Z.z. v znení zákona č. 426/2013 Z.z. z toho :	01	922121,42	1062721,46
suma záväzkov vyplývajúcich zo splácania istín návratných zdrojov financovania	02	652450,82	776807,02
suma záväzkov z investičných dodávateľských úverov	03	269670,60	283914,44
suma záväzkov z ručiteľských záväzkov	04		
Záväzky podľa § 17 ods. 8 zákona č. 583/2004 Z.z. v znení neskorších predpisov, ktoré sa nezapočítavajú do celkovej sumy dlhu obce alebo vyššieho územného celku z toho :	05		
suma záväzkov z pôžičky poskytnutej z Audiovizuálneho fondu	06		
suma záväzkov z úveru poskytnutého zo ŠFRB na výstavbu obecných nájomných bytov vo výške splátok úveru, ktorých úhrada je zahrnutá v cene ročného nájomného za obecné nájomné byty	07		
suma záväzkov z návratných zdrojov financovania prijatých na zabezpečenie predfinancovania realizácie spoločných programov SR a Európskej únie	08		