

**SPRÁVA NEZÁVISLÉHO AUDÍTORA**  
**o overení účtovnej závierky k 31.decembru 2017**

**N – Lél, a.s., Zlatná na Ostrove**

**IČO: 36535061**

## SPRÁVA NEZÁVISLÉHO AUDÍTORA

akcionárom a predstavenstvu spoločnosti N – Lél, a. s.

### Správa z auditu účtovnej závierky

#### Názor

Uskutočnili sme audit účtovnej závierky spoločnosti N – Lél, a. s. (ďalej iba "Spoločnosť"), ktorá obsahuje súvahu k 31. decembru 2017, výkaz ziskov a strát za rok končiaci sa k uvedenému dátumu, a poznámky, ktoré obsahujú súhrn významných účtovných zásad a účtovných metód.

Podľa nášho názoru, priložená účtovná závierka poskytuje pravdivý a verný obraz finančnej situácie Spoločnosti k 31. decembru 2017 a výsledku jej hospodárenia za rok končiaci sa k uvedenému dátumu podľa zákona č. 431/2002 Z. z. o účtovníctve v znení neskorších predpisov (ďalej len „zákon o účtovníctve“).

#### Základ pre názor

Audit sme vykonali podľa medzinárodných auditorských štandardov (International Standards on Auditing, ISA). Naša zodpovednosť podľa týchto štandardov je uvedená v odseku Zodpovednosť audítora za audit účtovnej závierky. Od Spoločnosti sme nezávislí podľa ustanovení zákona č. 423/2015 o štatutárnom audite a o zmene a doplnení zákona č. 431/2002 Z. z. o účtovníctve v znení neskorších predpisov (ďalej len „zákon o štatutárnom audite“) týkajúcich sa etiky, vrátane Etického kódexu audítora, relevantných pre náš audit účtovnej závierky a splnili sme aj ostatné požiadavky týchto ustanovení týkajúcich sa etiky. Sme presvedčení, že auditorské dôkazy, ktoré sme získali, poskytujú dostatočný a vhodný základ pre náš názor.

#### Iná skutočnosť

Audit účtovnej závierky Spoločnosti za rok 2016 vykonal iný audítor, ktorý vo svojej správe zo dňa 1. marca 2017 na túto účtovnú závierku vyjadril nemodifikovaný názor.

#### Zodpovednosť štatutárneho orgánu za účtovnú závierku

Štatutárny orgán je zodpovedný za zostavenie tejto účtovnej závierky tak, aby poskytovala pravdivý a verný obraz podľa zákona o účtovníctve a za tie interné kontroly, ktoré považuje za potrebné na zostavenie účtovnej závierky, ktorá neobsahuje významné nesprávnosti, či už v dôsledku podvodu alebo chyby.

Pri zostavovaní účtovnej závierky je štatutárny orgán zodpovedný za zhodnotenie schopnosti Spoločnosti nepretržite pokračovať vo svojej činnosti, za opísanie skutočností týkajúcich sa nepretržitého pokračovania v činnosti, ak je to potrebné, a za použitie predpokladu nepretržitého pokračovania v činnosti v účtovníctve, ibaže by mal v úmysle Spoločnosť zlikvidovať alebo ukončiť jej činnosť, alebo by nemal inú realistickú možnosť než tak urobiť.

#### Zodpovednosť audítora za audit účtovnej závierky

Našou zodpovednosťou je získať primerané uistenie, či účtovná závierka ako celok neobsahuje významné nesprávnosti, či už v dôsledku podvodu alebo chyby, a vydať správu audítora, vrátane názoru. Primerané uistenie je uistenie vysokého stupňa, ale nie je zárukou toho, že audit vykonaný podľa medzinárodných auditorských štandardov vždy odhalí významné nesprávnosti, ak také existujú. Nesprávnosti môžu vzniknúť v dôsledku podvodu alebo chyby a za významné sa považujú vtedy, ak by sa dalo odôvodnene očakávať, že jednotlivito alebo v súhrne by mohli ovplyvniť ekonomické rozhodnutia používateľov, uskutočnené na základe tejto účtovnej závierky.

V rámci auditu uskutočneného podľa medzinárodných auditorských štandardov, počas celého auditu uplatňujeme odborný úsudok a zachováваме profesionálny skepticizmus. Okrem toho:

- Identifikujeme a posudzujeme riziká významnej nesprávnej účtovnej závierky, či už v dôsledku podvodu alebo chyby, navrhujeme a uskutočňujeme audítorské postupy reagujúce na tieto riziká a získavame audítorské dôkazy, ktoré sú dostatočné a vhodné na poskytnutie základu pre náš názor. Riziko neodhalenia významnej nesprávnej účtovnej závierky je vyššie ako toto riziko v dôsledku chyby, pretože podvod môže zahŕňať tajnú dohodu, falšovanie, úmyselné vynechanie, nepravdivé vyhlásenie alebo obídenie internej kontroly.
- Oboznamujeme sa s internými kontrolami relevantnými pre audit, aby sme mohli navrhnúť audítorské postupy vhodné za daných okolností, ale nie za účelom vyjadrenia názoru na efektívnosť interných kontrol Spoločnosti.
- Hodnotíme vhodnosť použitých účtovných zásad a účtovných metód a primeranosť účtovných odhadov a uvedenie s nimi súvisiacich informácií, uskutočnené štatutárnym orgánom.
- Robíme záver o tom, či štatutárny orgán vhodne v účtovníctve používa predpoklad nepretržitého pokračovania v činnosti a na základe získaných audítorských dôkazov záver o tom, či existuje významná neistota v súvislosti s udalosťami alebo okolnosťami, ktoré by mohli významne spochybniť schopnosť Spoločnosti nepretržite pokračovať v činnosti. Ak dospejeme k záveru, že významná neistota existuje, sme povinní upozorniť v našej správe audítora na súvisiace informácie uvedené v účtovnej závierke alebo, ak sú tieto informácie nedostatočné, modifikovať náš názor. Naše závery vychádzajú z audítorských dôkazov získaných do dátumu vydania našej správy audítora. Budúce udalosti alebo okolnosti však môžu spôsobiť, že Spoločnosť prestane pokračovať v nepretržitej činnosti.
- Hodnotíme celkovú prezentáciu, štruktúru a obsah účtovnej závierky vrátane informácií v nej uvedených, ako aj to, či účtovná závierka zachytáva uskutočnené transakcie a udalosti spôsobom, ktorý vedie k ich vernému zobrazeniu.

## Správa k ďalším požiadavkám zákonov a iných právnych predpisov

### Správa k informáciám, ktoré sa uvádzajú vo výročnej správe

Štatutárny orgán je zodpovedný za informácie uvedené vo výročnej správe, zostavenej podľa požiadaviek zákona o účtovníctve. Naš vyššie uvedený názor na účtovnú závierku sa nevzťahuje na iné informácie vo výročnej správe.

V súvislosti s auditom účtovnej závierky je našou zodpovednosťou oboznámenie sa s informáciami uvedenými vo výročnej správe a posúdenie, či tieto informácie nie sú vo významnom nesúlade s auditovanou účtovnou závierkou alebo našimi poznatkami, ktoré sme získali počas auditu účtovnej závierky, alebo sa inak zdajú byť významne nesprávne.

Posúdili sme, či výročná správa Spoločnosti obsahuje informácie, ktorých uvedenie vyžaduje zákon o účtovníctve.

Na základe prác vykonaných počas auditu účtovnej závierky, podľa nášho názoru:

- informácie uvedené vo výročnej správe zostavenej za rok 2017 sú v súlade s účtovnou závierkou za daný rok,
- výročná správa obsahuje informácie podľa zákona o účtovníctve.

Okrem toho, na základe našich poznatkov o účtovnej jednotke a situácii v nej, ktoré sme získali počas auditu účtovnej závierky, sme povinní uviesť, či sme zistili významné nesprávne informácie vo výročnej správe, ktorú sme obdržali pred dátumom vydania tejto správy audítora. V tejto súvislosti neexistujú zistenia.

Piešťany, 8.3.2018

**Ing. Mgr. Anna Šutovská, PhD.**

Teplická 25/126

921 01 Piešťany

Licencia SKAU č. 961





N-Lél, a.s., Školská 456, 946 12 ZLATNÁ NA OSTROVE

IČO: 36535061, DIČ: 2020159537  
Zápis v Obch.reg. Okr.súdu Nitra, Odd.Sa, Vl.č. 10127/N

---

## VÝROČNÁ SPRÁVA

rok 2017

zostavená dňa: 08.03.2018	podpis štatutárneho orgánu predseda predstavenstva Ing. Ladislav Nagy	podpis osoby zodpovednej za vyhotovenie výročnej správy Ing. Zuzana Nagyová
schválená dňa :		

## **O b s a h**

1. ZÁKLADNÉ ÚDAJE O SPOLOČNOSTI
  - a) orgány spoločnosti
  - b) predstavenstvo a dozorná rada
  - c) štruktúra akcionárov
  - d) predmet podnikania
  - e) obhospodarovaná pôda
  - f) výmera zberovej plochy podľa jednotlivých plodín
  - g) úroda a hektárové výnosy
  
2. FINANČNO-EKONOMICKÉ VÝSLEDKY
  - a) súvaha
  - b) tvorba zisku
  - c) rozdelenie zisku
  
3. VYBRANÉ UKAZOVATELE
  - a) pracovníci
  - b) štruktúra HIM a investície
  - c) pohľadávky
  - d) údaje o rezervách a opravných položiek
  - e) záväzky
  - f) popis a zmien vlastného imania
  - g) údaje o bankových úveroch a výpomociach
  - h) údaje o tržbách za vlastné výrobky a tovar
  
4. DOPLŇUJÚCE UKAZOVATELE
  
5. PODNIKATEĽSKÝ ZÁMER NA ROK 2018
  
6. ÚČTOVNÁ ZÁVIERKA – Úč POD
  
7. SPRÁVA AUDÍTORA O OVERENÍ ÚČTOVNEJ ZÁVIERKY 2017

## 1. ZÁKLADNÉ ÚDAJE O SPOLOČNOSTI

<b>Obchodné meno</b>	<b>N-Lél, a.s.</b>
<b>Sídlo</b>	Školská 456, 945 12 Zlatná na Ostrove
<b>IČO</b>	36 535 061
<b>DIČ</b>	2020159537
<b>Deň vzniku</b>	10.12.1999
<b>Dátum zápisu do obchodného registra</b>	26.01.2000
<b>Právna forma</b>	akciová spoločnosť
<b>Konanie menom spoločnosti</b>	Konať v mene spoločnosti sú oprávnení všetci členovia predstavenstva, pričom spoločnosť zaväzuje predseda predstavenstva spoločne s jedným členom predstavenstva
<b>Spoločnosť je zaregistrovaná v Obchodnom registri Okresného súdu Nitra</b>	<u>Oddiel : Sa</u> <u>Vložka : 10127/N</u>

### 2a) Orgány spoločnosti

Najvyšším orgánom spoločnosti je **valné zhromaždenie** akcionárov. Zasadnutie valného zhromaždenia je minimálne raz za kalendárny rok. Počet hlasov akcionára sa upravuje menovitou hodnotou jeho akcií. Akcionár má toľko hlasov, koľkokrát je súčet menovitých hodnôt jeho akcií násobkom 332 €. Stanovy spoločnosti určujú spôsob rokovania valného zhromaždenia.

Štatutárnym orgánom spoločnosti, ktorý riadi spoločnosť a koná jej menom je **predstavenstvo**. Členov predstavenstva volí a odvoláva valné zhromaždenie. funkčné obdobie členov predstavenstva je päť rokov, končí však až voľbou nových členov predstavenstva. Predsedu volí a odvoláva valné zhromaždenie.

Najvyšším kontrolným orgánom spoločnosti je **dozorná rada**. Členov dozornej rady volí a odvoláva valné zhromaždenie. Funkčné obdobie členov dozornej rady je päť rokov, končí však až voľbou nových členov dozornej rady.

### 2b) Predstavenstvo a dozorná rada

Predstavenstvo a.s.

- Ing. Ladislav Nagy – predseda
- Imrich Jakab – člen
- Erzsébet Somogyi – členka

Dozorná rada a.s.

- Ing. Vojtech Lelkes – predseda
- Ing. Zuzana Nagyová – členka
- Jozef Csepregi – člen
-

## 2c) Štruktúra akcionárov

	V celých eurách	%
<b>Zamestnanci</b>	0	0
<b>Ostatné fyzické osoby</b>	0	0
<b>Právnické osoby</b>	33 200	100
<b>Spolu</b>	33 200	100

Základné imanie : 33 200 €  
počet akcií : 100 na meno, listinné  
menovitá hodnota jednej akcie 332 €.

Registrácia na emisiu listinných akcií na meno emitenta v CD CP SR :

- druh akcií : **kmeňové**
- menovitá hodnota jednej akcie : **332 €**
- počet akcií tejto emisie : **100 ks**
- počet akcionárov vlastniacich akcie tejto emisie : **2**
- výška základného imania (podľa výpisu z OR) : **33 200 €**
- ČEM (číslo emisie – prideluje CDCP SR) : **LP0000202609**

## 2d) Predmet podnikania

1. poľnohospodárska výroba
2. kúpa tovaru rôzneho druhu za účelom jeho predaja konečnému spotrebiteľovi (maloobchod), alebo jeho predaja iným prevádzkovateľom živnosti (veľkoobchod) v rozsahu voľnej živnosti
3. sprostredkovanie obchodu a služieb v rozsahu voľnej živnosti
4. prenájom strojov a zariadení
5. skladovanie tovaru, na ktorý sa nevzťahujú predpisy určujúce špeciálne povinnosti pri skladovaní
6. poskytovanie úverov z vlastných zdrojov nebankovým spôsobom
7. prenájom nehnuteľností bez poskytovania doplnkových služieb

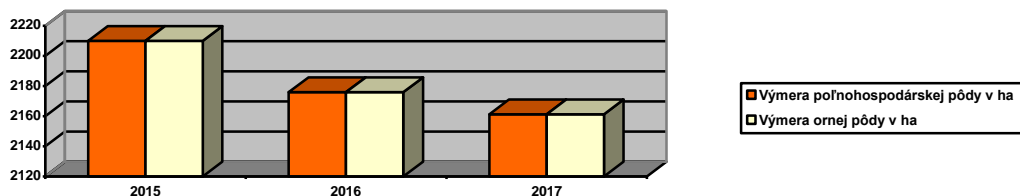
## 2e) Obhospodarovaná pôda

N-Lél a.s.. školská 456, 946 12 Zlatná na Ostrove v roku 2017 hospodárila na 2161,26 ha poľnohospodárskej pôdy veľmi rozdielnej kvality. Nachádzajú sa tu pôdy rôznej bonity od BPEJ 17401 až do 11901. Priemerná cena pôdy je 2356,77 €.

Obrábané pozemky sa nachádzajú v ôsmich katastroch : Čalovec, Komárno, Lipové, Nová Stráž, Okoličná na Ostrove, Veľké Kosihy, Zemianska Olča a Zlatná na Ostrove.

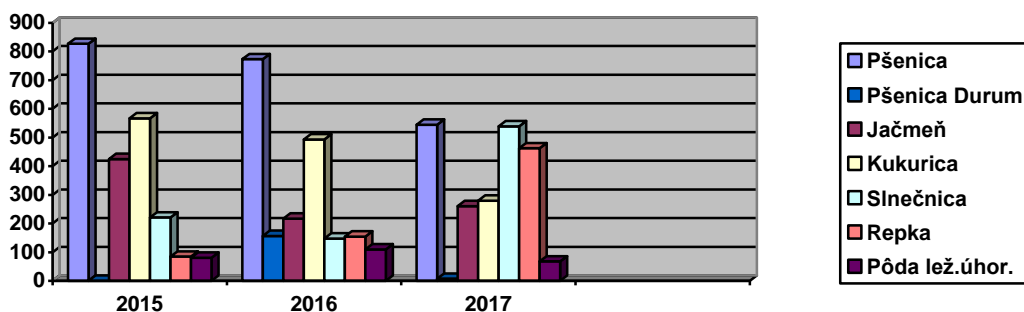
## Štruktúra obhospodarovanej pôdy

Text	2015	2016	2017
Výmera poľnohospodárskej pôdy v ha	2210,10	2175,99	2126,26
Výmera ornej pôdy v ha	2210,10	2175,99	2126,26



## 2f) Výmera zberovej plochy podľa jednotlivých plodín v ha

Plodina	2015	2016	2017
Pšenica	826,45	772,98	544,57
Pšenica - jarná	-	123,34	7,59
Pšenica – Durum	-	156,92	-
jačmeň	424,70	217,03	260,76
kukurica	566,94	493,12	279,72
slnečnica	220,96	147,67	538,63
repka	84,42	154,34	462,18
tekvica	5,00	-	-
lucerna	0,84	0,84	-
Pôda ležiaca úhorom	80,79	109,75	67,81
<b>Spolu</b>	<b>2210,10</b>	<b>2175,99</b>	<b>2161,26</b>



## 2g) Úroda a hektárové výnosy v t

Plodina	úroda spolu 2015	úroda z ha 2015	úroda spolu 2016	úroda z ha 2016	úroda spolu 2017	úroda z ha 2017
pšenica	4840,00	5,85	5744,40	5,45	2884,96	5,29
jačmeň	2170,50	5,11	1275,28	5,87	1602,00	6,14
kukurica	3145,80	5,54	5258,86	10,66	2128,45	7,61
slnečnica	469,70	2,12	560,54	3,79	1488,96	2,76
repka	235,02	2,78	645,50	4,18	1490,11	3,22

## 2. FINANČNO-EKONOMICKÉ VÝSLEDKY

### 3a) Súvaha v celých eurách

SÚVAHA		2015	2016	2017
	<b>SPOLU MAJETOK</b>	5 223 239	5 076 269	3 857 032
<b>A.</b>	Neobežný majetok	1 328 329	1 216 905	1 104 806
<b>A.I.</b>	Dlhodobý nehm. majetok			
<b>A.II.</b>	Dlhodobý hmotný majetok	1 328 329	1 216 905	1 104 806
<b>A.III.</b>	Dlhodobý finančný majetok			
<b>B.</b>	Obežný majetok	3 877 852	3 857 354	2 751 101
<b>B.I.</b>	Zásoby	1 716 387	544 746	401 963
<b>B.II.</b>	Dlhodobé pohľadávky			
<b>B.III.</b>	Krátkodobé pohľadávky	1 425 313	3 034 744	1 845 247
<b>B.V.</b>	Finančné účty	736 152	277 864	503 891
<b>C.</b>	Časové rozlíšenie	17 058	2 010	1 125
	<b>VLASTNÉ IMANIE A ZÁVAZKY</b>	5 223 239	5 076 269	3 857 032
<b>A.</b>	Vlastné imanie	2 782 665	2 501 938	2 412 902
<b>A.I.</b>	Základné imanie	33 200	33 200	33 200
<b>A.IV.</b>	Zák. rez. fondy	6 639	6 639	6 639
<b>A.VII.</b>	Výsledok hosp. min. rokov	2 281 190	1 762 556	1 762 556
<b>A.VIII.</b>	Výsledok hosp. za účet.obd.	361 636	699 543	610 507
<b>B.</b>	Závazky	2 270 627	2 439 500	1 331 649
<b>B. I.</b>	Dlhodobé záväzky			
<b>B.IV.</b>	Krátkodobé záväzky	2 231 418	2 404 078	1 291 481
<b>B.V.</b>	Krátkodobé rezervy	6 798	4 825	28 733
<b>C.</b>	Časové rozlíšenie	169 947	134 831	112 481

### 3b) Tvorba zisku – v celých eurách

<b>VÝKAZ ZISKOV A STRÁT</b>				
		<b>2015</b>	<b>2016</b>	<b>2017</b>
*	<b>Čistý obrat tr.6</b>	592 167	3 279 256	2 352 250
**	<b>Výnosy z hosp.činn.spolu</b>	2 484 475	2 737 584	2 723 696
I.	Tržby z predaja tovaru	412 134	32 129	0
II.	Tržby z predaja vlast.výr.	159 336	3 193 858	2 330 353
III	Tržby z predaja služieb	20 698	53 270	21 896
IV	Zmeny stavu vnútroorg.zásob	1 422 618	-1 140 487	-142 782
VI	Tržby z predaja DHM a mat.	14 625	114 700	13 628
VII	Ostatné výnosy	455 064	484 114	500 601
**	<b>Náklady na hosp.činn.spolu</b>	2 067 772	1 870 617	2 002 290
A	Náklady vynal.na obst.tovaru	381 627	31 155	0
B	Spotreba mater.,energ.	940 541	896 828	663 201
D	Služby	362 039	463 686	912 911
E	Osobné náklady	111 601	110 237	120 636
F	Dane a poplatky	67 675	63 215	66 861
G	Odpisy DNHM a DHM	190 841	245 998	215 140
H	Zostat.cena predaného maj.	11 967	53 444	12 548
***	<b>Výsledok hosp. z HČ</b>	416 703	866 967	721 406
*	<b>Pridaná hodnota</b>	330 579	747 101	633 355
**	<b>Výnosy z fin.činnosti spolu</b>	47 957	31 049	30 000
**	<b>Náklady na FČ</b>	469	429	400
***	<b>Výsledok z hosp. z FČ</b>	47 488	30 620	29 600
***	<b>Výsledok hospodárenia za</b>	464 191	897 587	751 006
*	<b>Účtovné obd. pred zdan.</b>			
R	Daň z príjmov	102 555	198 044	140 499
	- splatná	109 261	200 177	160 218
	- odložená	-6 706	-2 133	-19719
***	<b>VÝSLEDOK HOSPODÁSRENIA ZA ÚČTOVNÉ OBDOBIE PO ZDANENÍ</b>	361 636	699 543	610 507

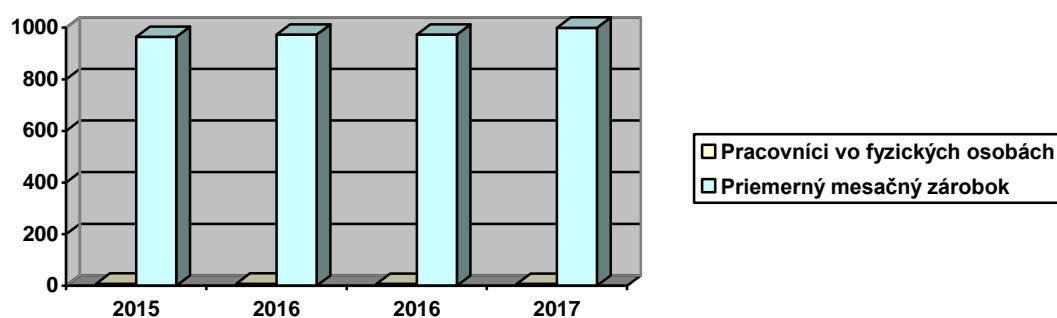
### 3c) Rozdelenie zisku

<b>Ukazovateľ</b>	<b>2015</b>	<b>2016</b>	<b>2017</b>
<b>Výsledok hospodárenia pred zdanením</b>	464 191	897 587	751 006
<b>Daň z príjmov</b>	102 555	198 044	140 499
<b>Daň z príjmov za bežnú činnosť - splatná</b>	109 261	200 177	160 218
<b>Daň z príjmov na bežnú činnosť - odložená</b>	- 6 706	- 2 133	- 19 719
<b>Rezervný fond</b>	-	-	-
<b>Odmeny štatutárnym orgánom</b>	11 740	11 740	11 740
<b>Podiely zo zisku akcionárom</b>	424 578	693 320	-
<b>Prídely do sociálneho fondu</b>	-	-	-
<b>Nerozdelený zisk minulých rokov</b>	-	-	598 767

### 3. VYBRANÉ UKAZOVATELE

#### 4a) Pracovníci

	2015	2016	2017
Pracovníci vo fyzických osobách	8	8	7
Priemerný mesačný zárobok v €	964,04	972,58	999,58



#### 4b) Štruktúra a zostatková cena hmotného investičného majetku v €

	2015	2016	2017
Pozemky	618 859	700 945	767 537
Budovy, haly, stavby	19 438	15 824	12 769
Samostatné hnutel'ne veci	656 691	498 760	322 674
Nedokončené hm. inv.	1 826	1 826	1 826
Poskytnuté preddavky na HM a NHM			
Investície	447 357	137 897	103 162

#### 4c) Pohľadávky

Pohľadávky v € k 31.12.	€
Pohľadávky do lehoty splatnosti	236 323
Pohľadávky po lehote splatnosti	558
Daňové pohľadávky	608 199

#### 4d) Údaje o rezervách a opravných položkách

<b>Údaje o rezervách a opravných položkách (v €)</b>	01.01.	Tvor-ba	Použitie	Zrušenie	31.12.
Opravné položky na nájomné	15536	9 509	2 958	3724	18 363
Opr. položka na rizikové pohľad.	-	-	-	-	-
Rezerva na nevyč.dovol.	3225	8 372	3225	-	8 372
Rezerva na audit	1500	2 000	1500		2 000

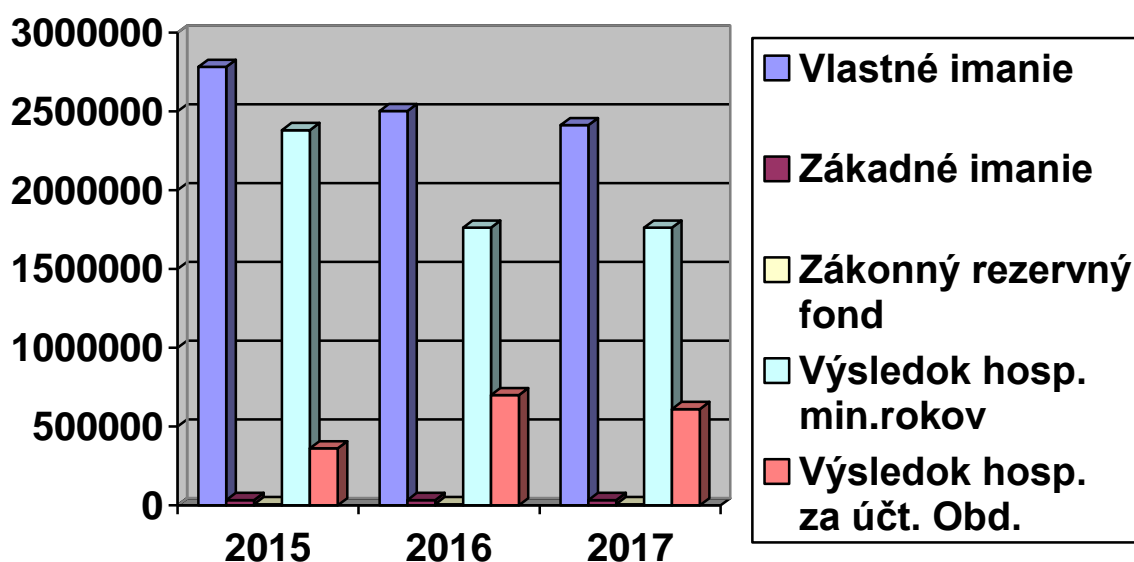
#### 4e) Závazky

<b>Závazky (v €) k 31.12.</b>	
Emitované dlhopisy	-
Závazky z obchodného styku do lehoty splatnosti	33 577
Závazky z obchodného styku po lehote splatnosti	0
Závazky voči spoločníkom	1 234 157
Závazky voči zamestnancom	12 620
Závazky zo sociálneho zabezpečenia	8 533
Štát – daňové záväzky	2 493
Odložený daňový záväzok	342
Závazky zo sociálneho fondu	11 093
Ostatné záväzky	101

#### 4f) Popis zmien vlastného imania

##### Popis a výška zmien vlastného imania (v celých eurách)

		2015	2016	2017
A.	Vlastné imanie	2 782 665	2 501 938	2 412 902
A.I.	Základné imanie	33 200	33 200	33 200
A.II	Emisné ážio			
A.III	Ostatné kapitálové fondy			
A.IV	Zákonný rezervný fond	6 639	6 639	6 639
A.VII	Výsledok hospodárenia min. rokov	2 381 190	1 762 556	1 762 556
A.VIII	Výsledok hospodárenia za účt. obd.	361 636	699 543	610 507



#### 4g) Údaje o bankových úveroch a výpomociach

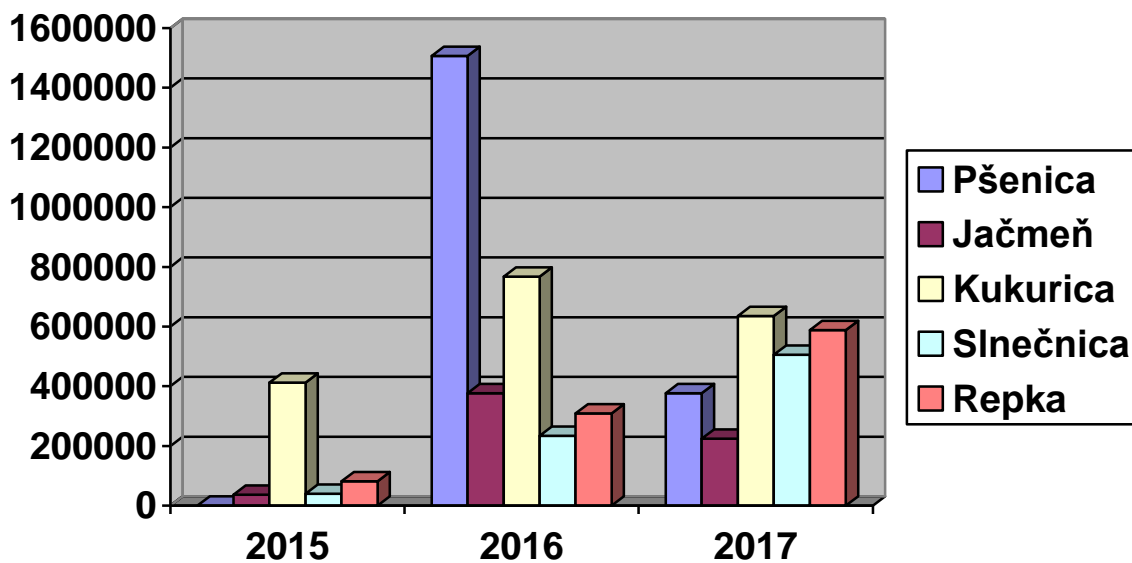
##### Údaje o bankových úveroch a výpomociach (v celých eurách)

Intervenčná poľnohospodárska agentúra –skladiskové záložné listy	-
Bankové úvery	-

#### 4h) Údaje o tržbách za vlastní výrobky a tovar

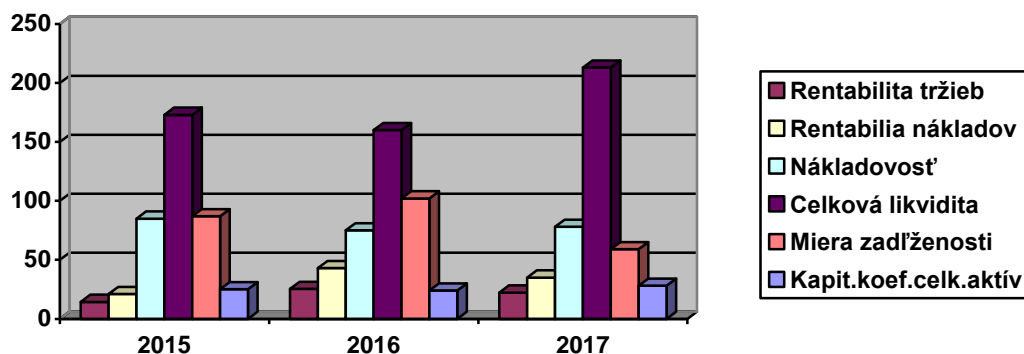
##### Údaje o tržbách za vlastní výrobky a tovar (v celých eurách)

	2015	2016	2017
<b>Pšenica</b>	0	1 506 558	376 956
<b>Jačmeň sladovnícky</b>	36 750	376 946	224 280
<b>Kukurica</b>	412 133	767 738	634 968
<b>Snečnica</b>	40 169	233 418	505 729
<b>Repka</b>	82 257	309 077	588 421



#### 4. DOPLŇUJÚCE UKAZOVATELE

P.č.	Ukazovateľ	2015	2016	2017
1	Rentabilita tržieb	14,28	25,27	22,17
2	Rentabilita nákladov	0,21	0,43	0,35
3	Nákladovosť	0,85	0,75	0,78
4	Celková likvidita	1,73	1,60	2,13
5	Miera zadlženosti	0,87	1,02	0,59
6	Kapitálový koeficient celk. aktív	0,25	0,24	0,28



Rentabilita tržieb – zisková marža										
1	ROA	Zisk po zdanení (S100)		610 507	=	610 507				
		Tržby (V2+V29)	x100	2723696+30000	=	2753696	x100	=	22,17	%

Rentabilita tržieb – zisková marža, vyjadruje výšku zisku dosiahnutého z 1 € celkových tržieb.

Rentabilita nákladov – ukazovateľ hospodárnosti										
2	RN	Zisk pred zdanením (V56)		751 006	=	751 006				
		Celkové náklady (V10+45+57)	=	2002290+400+140499	=	2 143 189	=		0,35	

Ukazovateľ nákladovosti										
3	Nákladovosť	=	Všetky položky zahrnuté do nákladov	2 143 189		Všetky položky zahrnuté do výnosov	2 753 696	=	0,78	

Ukazovateľ nákladovosti ukazuje koľko centov nákladov je potrebné vynaložiť na 1 eur výnosov.

Analýza likvidity										
4	Celková likvidita	=	Obežný majetok (S33)	2 751 101	=	Krátkodobé záväzky (S122)	1 291 481	=	2,13	

Celková likvidita - charakterizuje koľkokrát pokrývajú obežné aktíva (krátkodobý finančný majetok + krátkodobé pohľadávky + zásoby) krátkodobé záväzky organizácie. Hodnoty ukazovateľa sa považujú za optimálne, keď sa ukazovateľ pohybuje v hraniciach <2,0 – 2,5>.

Miera zadlženosti										
5	Miera zadlženosti	=	Záväzky+časové rozliš. (S101+141)	1 444 130	=	Vlastné imanie (S80)	2 412 902	=	0,59	

Miera zadlženosti – je ukazovateľ, ktorý dáva do pomeru cudzie zdroje k vlastnému imaniu. Pri zvyšovaní tohto ukazovateľa sa zvyšuje riziko finančného pádu. Dobré rozpätie výslednej hodnoty je z intervalu 0,3 až 0,7.

Kapitálový koeficient celkových aktív										
6	Kapitálový koeficient celkových aktív	=	Dlhodobý majetok (S11)	1 104 806	=	Celkové aktíva (S1)	3 857 032	=	0,28	

Kapitálový koeficient celkových aktív – Podiel vlastného kapitálu na celkovom sa hodnotí : 30 % - ako veľmi dobrý, > 20 % ako dobrý, > 10 % ako stredný, < 0 (záporný) ako hodnota insolventnosti.

## 5. PODNIKATEĽSKÝ ZÁMER NA ROK 2018

N-Lél, a.s., Školská 456, 946 12 Zlatná na Ostrove predpokladá nepretržité pokračovanie svojej hospodárskej činnosti.

### osevný plán

Plodina	Osevná plocha ha	Hektárová úroda t/ha	Produkcia T
<b>Pšenica</b>	1 042,96	6,0	<b>6258</b>
<b>Tvrdá pšenica</b>	55,30	5,0	<b>276</b>
<b>Tvrdá pšenica jarná</b>	158,19	4,4	<b>696</b>
<b>Jačmeň jarný</b>	273,06	5,5	<b>1502</b>
<b>Kukurica</b>	356,26	8,0	<b>2850</b>
<b>Slnečnica</b>	242,31	3,0	<b>727</b>
<b>Pôda ležiaca úhorom</b>	33,18	x	<b>X</b>
<b>CELKOM</b>	<b>2 161,26</b>	<b>x</b>	<b>x</b>

### Predpokladané ročné príjmy z tržieb RV v r. 2018

Výrobok	Produkcia v t	Predpokladaná real. cena v €/t	Príjem z tržieb v tis. €
<b>Pšenica</b>	6258	135	<b>844 830</b>
<b>Tvrdá pšenica</b>	276	180	<b>49 680</b>
<b>Tvrdá pšenica jarná</b>	696	180	<b>125 280</b>
<b>Jačmeň jarný</b>	1502	165	<b>247 830</b>
<b>Kukurica</b>	2850	135	<b>384 750</b>
<b>Slnečnica</b>	727	280	<b>203 560</b>
<b>Služby</b>	-	-	<b>13 000</b>
<b>Spolu :</b>			<b>1 868 930</b>

Spoločnosť nevykázala v roku 2017 náklady na činnosť v oblasti výskumu a vývoja. Spoločnosť bude pokračovať v nepretržitej činnosti podnikania v roku 2018. Spoločnosť nemá organizačnú zložku v zahraničí.

Úč POD

# ÚČTOVNÁ ZÁVIERKA

podnikateľov v podvojnóm účtovníctve



zostavená k 31.12.2017

Číselné údaje sa zarovnávajú vpravo, ostatné údaje sa píšú zľava. Nevyplnené riadky sa ponechávajú prázdne.

Údaje sa vyplňajú paličkovým písmom (podľa tohto vzoru), písacím strojom alebo tlačiarňou, a to čiernou alebo tmavomodrou farbou.

Á Ä B Ć D É F G H Í J K L M N O P Q R Š T Ú V X Ý Ž 0 1 2 3 4 5 6 7 8 9

Daňové identifikačné číslo 2020159537	Účtovná závierka X riadna	Účtovná jednotka X malá	Mesiac Rok od 1 2017
IČO 36535061	mimoriadna	veľká	Za obdobie do 12 2017
SK NACE 01.11.0	priebežná	(vyznačí sa x)	Bezprostredne predchádzajúce obdobie od 1 2016 do 12 2016

Priložené súčasti účtovnej závierky

 Súvaha (Úč POD 1-01)  
(v celých eurách)

 Výkaz ziskov a strát (Úč POD 2-01)  
(v celých eurách)

 Poznámky (Úč POD 3-01)  
(v celých eurách alebo eurocentoch)

Obchodné meno (názov) účtovnej jednotky

N - L é l , a . s .

Sídlo účtovnej jednotky

Ulica

ŠKOLSKÁ

Číslo

456

PSČ

Obec

946 1 ZLATNÁ NA OSTROVE

Označenie obchodného registra a číslo zápisu obchodnej spoločnosti

Obchodný register Okresného súdu v Nitre  
Oddiel ; Sa Vložka číslo ; 10127 / N

Telefónne číslo

035 / 7781184

Faxové číslo

035 / 7781182

E-mailová adresa

Zostavená dňa:

08.03.2018

Schválená dňa:

. . 20

Podpisový záznam štatutárneho orgánu účtovnej jednotky alebo člena štatutárneho orgánu účtovnej jednotky alebo podpisový záznam fyzickej osoby, ktorá je účtovnou jednotkou:

Záznamy daňového úradu

Miesto pre evidenčné číslo

Odtlačok prezentačnej pečiatky daňového úradu



Označenie a	STRANA AKTÍV b	Číslo riadku c	Bežné účtovné obdobie		Bezprostredne predchádzajúce účtovné obdobie	
			1	2	3	
			Brutto - časť 1 Korekcia - časť 2	Netto	Netto	
	<b>SPOLU MAJETOK</b> r. 02 + r. 33 + r. 74	01	4 7 7 7 2 1 0	3 8 5 7 0 3 2	5 0 7 6 2 6 9	
			9 2 0 1 7 8		5 0 7 6 2 6 9	
<b>A.</b>	<b>Neobežný majetok</b> r. 03 + r. 11 + r. 21	02	2 0 2 4 9 8 4	1 1 0 4 8 0 6	1 2 1 6 9 0 5	
			9 2 0 1 7 8		1 2 1 6 9 0 5	
<b>A.I.</b>	<b>Dlhodobý nehmotný majetok súčet (r. 04 až r. 10)</b>	03	3 7 6 0	0	0	
			3 7 6 0		0	
A.I.1.	Aktivované náklady na vývoj (012) - /072, 091A/	04	0	0	0	
			0		0	
2.	Softvér (013) - /073, 091A/	05	3 7 6 0	0	0	
			3 7 6 0		0	
3.	Oceniteľné práva (014) - /074, 091A/	06	0	0	0	
			0		0	
4.	Goodwill (015) - /075, 091A/	07	0	0	0	
			0		0	
5.	Ostatný dlhodobý nehmotný majetok (019, 01X) - /079, 07X, 091A/	08	0	0	0	
			0		0	
6.	Obstarávaný dlhodobý nehmotný majetok (041) - /093/	09	0	0	0	
			0		0	
7.	Poskytnuté preddavky na dlhodobý nehmotný majetok (051) - /095A/	10	0	0	0	
			0		0	
<b>A.II.</b>	<b>Dlhodobý hmotný majetok súčet (r. 12 až r. 20)</b>	11	2 0 2 1 2 2 4	1 1 0 4 8 0 6	1 2 1 6 9 0 5	
			9 1 6 4 1 8		1 2 1 6 9 0 5	
A.II.1.	Pozemky (031) - /092A/	12	7 6 7 5 3 7	7 6 7 5 3 7	7 0 0 4 9 5	
			0		7 0 0 4 9 5	
2.	Stavby (021) - /081, 092A/	13	6 1 7 4 8	1 2 7 6 9	1 5 8 2 4	
			4 8 9 7 9		1 5 8 2 4	
3.	Samostatné hnutelné veci a súbory hnutelných vecí (022) - /082, 092A/	14	1 1 9 0 1 1 3	3 2 2 6 7 4	4 9 8 7 6 0	
			8 6 7 4 3 9		4 9 8 7 6 0	



Ozna- čenie a	STRANA AKTÍV b	Číslo riadku c	Bežné účtovné obdobie		Bezprostredne predchádzajúce účtovné obdobie	
			1	2	3	
			Brutto - časť 1 Korekcia - časť 2	Netto	Netto	
4.	Pestovateľské celky trvalých porastov (025) - /085, 092A/	15	0	0	0	0
			0	0	0	0
5.	Základné stádo a ťažné zvieratá (026) - /086, 092A/	16	0	0	0	0
			0	0	0	0
6.	Ostatný dlhodobý hmotný majetok (029, 02X, 032) - /089, 08X, 092A/	17	0	0	0	0
			0	0	0	0
7.	Obstarávaný dlhodobý hmotný majetok (042) - /094/	18	1 8 2 6	1 8 2 6	1 8 2 6	1 8 2 6
			0	0	0	0
8.	Poskytnuté preddavky na dlhodobý hmotný majetok (052) - /095A/	19	0	0	0	0
			0	0	0	0
9.	Opravná položka k nadobudnutému majetku (+/- 097) +/- 098	20	0	0	0	0
			0	0	0	0
A.III.	Dlhodobý finančný majetok súčet (r. 22 až r. 32)	21	0	0	0	0
			0	0	0	0
A.III.1.	Podielové cenné papiere a podiely v prepojených účtovných jednotkách (061A, 062A, 063A) - /096A/	22	0	0	0	0
			0	0	0	0
2.	Podielové cenné papiere a podiely s podielovou účasťou okrem v prepojených účtovných jednotkách (062A) - /096A/	23	0	0	0	0
			0	0	0	0
3.	Ostatné realizovateľné cenné papiere a podiely (063A) - /096A/	24	0	0	0	0
			0	0	0	0
4.	Pôžičky prepojeným účtovným jednotkám (066A) - /096A/	25	0	0	0	0
			0	0	0	0
5.	Pôžičky v rámci podielovej účasti okrem prepojeným účtovným jednotkám (066A) - /096A/	26	0	0	0	0
			0	0	0	0
6.	Ostatné pôžičky (067A) - /096A/	27	0	0	0	0
			0	0	0	0
7.	Dlhové cenné papiere a ostatný dlhodobý finančný majetok (065A, 069A, 06XA) - /096A/	28	0	0	0	0
			0	0	0	0



Označenie a	STRANA AKTÍV b	Číslo riadku c	Bežné účtovné obdobie		Bezprostredne predchádzajúce účtovné obdobie	
			1	2	3	
			Brutto - časť 1 Korekcia - časť 2	Netto	Netto	
8.	Pôžičky a ostatný dlhodobý finančný majetok so zostatkovou dobou splatnosti najviac jeden rok (066A, 067A, 069A, 06XA) - /096A/	29	0	0	0	0
			0			0
9.	Účty v bankách s dobou viazanosti dlhšou ako jeden rok (22XA)	30	0	0	0	0
			0			0
10.	Obstarávaný dlhodobý finančný majetok (043) - /096A/	31	0	0	0	0
			0			0
11.	Poskytnuté preddavky na dlhodobý finančný majetok (053) - /095A/	32	0	0	0	0
			0			0
<b>B.</b>	<b>Obežný majetok</b> r. 34 + r. 41 + r. 53 + r. 66 + r. 71	33	2 7 5 1 1 0 1	2 7 5 1 1 0 1	3 8 5 7 3 5 4	
			0			
<b>B.I.</b>	<b>Zásoby</b> súčet (r. 35 až r. 40)	34	4 0 1 9 6 3	4 0 1 9 6 3	5 4 4 7 4 6	
			0			
B.I.1.	Materiál (112, 119, 11X) - /191, 19X/	35	0	0	0	0
			0			0
2.	Nedokončená výroba a polotovary vlastnej výroby (121, 122, 12X) - /192, 193, 19X/	36	4 0 1 9 6 3	4 0 1 9 6 3	2 7 3 2 7 3	
			0			
3.	Výrobky (123) - /194/	37	0	0	0	2 7 1 4 7 3
			0			
4.	Zvieratá (124) - /195/	38	0	0	0	0
			0			
5.	Tovar (132, 133, 13X, 139) - /196, 19X/	39	0	0	0	0
			0			
6.	Poskytnuté preddavky na zásoby (314A) - /391A/	40	0	0	0	0
			0			
<b>B.II.</b>	<b>Dlhodobé pohľadávky</b> súčet (r. 42 + r. 46 až r. 52)	41	0	0	0	0
			0			
B.II.1.	Pohľadávky z obchodného styku súčet (r. 43 až r. 45)	42	0	0	0	0
			0			



Označenie a	STRANA AKTÍV b	Číslo riadku c	Bežné účtovné obdobie		Bezprostredne predchádzajúce účtovné obdobie	
			1	2	2	3
			Brutto - časť 1		Netto	
		Korekcia - časť 2		Netto		
1.a.	Pohľadávky z obchodného styku voči prepojeným účtovným jednotkám (311A, 312A, 313A, 314A, 315A, 31XA) - /391A/	43	0	0	0	0
1.b.	Pohľadávky z obchodného styku v rámci podielovej účasti okrem pohľadávok voči prepojeným účtovným jednotkám (311A, 312A, 313A, 314A, 315A, 31XA) - /391A/	44	0	0	0	0
1.c.	Ostatné pohľadávky z obchodného styku (311A, 312A, 313A, 314A, 315A, 31XA) - /391A/	45	0	0	0	0
2.	Čistá hodnota zákazky (316A)	46	0	0	0	0
3.	Ostatné pohľadávky voči prepojeným účtovným jednotkám (351A) - /391A/	47	0	0	0	0
4.	Ostatné pohľadávky v rámci podielovej účasti okrem pohľadávok voči prepojeným účtovným jednotkám (351A) - /391A/	48	0	0	0	0
5.	Pohľadávky voči spoločnikom, členom a združeniu (354A, 355A, 358A, 35XA) - /391A/	49	0	0	0	0
6.	Pohľadávky z derivátových operácií (373A, 376A)	50	0	0	0	0
7.	Iné pohľadávky (335A, 336A, 33XA, 371A, 374A, 375A, 378A) - /391A/	51	0	0	0	0
8.	Odložená daňová pohľadávka (481A)	52	0	0	0	0
<b>B.III.</b>	<b>Krátkodobé pohľadávky súčet (r. 54 + r. 58 až r. 65)</b>	53	<b>1 8 4 5 2 4 7</b>	<b>1 8 4 5 2 4 7</b>	<b>3 0 3 4 7 4 4</b>	
<b>B.III.1.</b>	<b>Pohľadávky z obchodného styku súčet (r. 55 až r. 57)</b>	54	<b>2 3 6 8 8 2</b>	<b>2 3 6 8 8 2</b>	<b>1 3 2 4 0 6 2</b>	
1.a.	Pohľadávky z obchodného styku voči prepojeným účtovným jednotkám (311A, 312A, 313A, 314A, 315A, 31XA) - /391A/	55	0	0	0	1 1 6 8 5 6 6
1.b.	Pohľadávky z obchodného styku v rámci podielovej účasti okrem pohľadávok voči prepojeným účtovným jednotkám (311A, 312A, 313A, 314A, 315A, 31XA) - /391A/	56	0	0	0	0



Označenie a	STRANA AKTÍV b	Číslo riadku c	Bežné účtovné obdobie		Bezprostredne predchádzajúce
			1	2	účtovné obdobie
			Brutto - časť 1		Netto 3
			Korekcia - časť 2		
1.c.	Ostatné pohľadávky z obchodného styku (311A, 312A, 313A, 314A, 315A, 31XA) - /391A/	57	2 3 6 8 8 2	2 3 6 8 8 2	1 5 5 4 9 6
			0		0
2.	Čistá hodnota zákazky (316A)	58	0	0	0
			0		0
3.	Ostatné pohľadávky voči prepojeným účtovným jednotkám (351A) - /391A/	59	0	0	0
			0		0
4.	Ostatné pohľadávky v rámci podielovej účasti okrem pohľadávok voči prepojeným účtovným jednotkám (351A) - /391A/	60	0	0	0
			0		0
5.	Pohľadávky voči spoločníkom, členom a združeniu (354A, 355A, 358A, 35XA, 398A) - /391A/	61	0	0	0
			0		0
6.	Sociálne poistenie (336A) - /391A/	62	0	0	0
			0		0
7.	Daňové pohľadávky a dotácie (341, 342, 343, 345, 346, 347) - /391A/	63	6 0 8 1 9 9	6 0 8 1 9 9	5 1 0 5 3 6
			0		0
8.	Pohľadávky z derivátových operácií (373A, 376A)	64	0	0	0
			0		0
9.	Iné pohľadávky (335A, 33XA, 371A, 374A, 375A, 378A) - /391A/	65	1 0 0 0 1 6 6	1 0 0 0 1 6 6	1 2 0 0 1 4 6
			0		0
<b>B.IV.</b>	<b>Krátkodobý finančný majetok súčet (r. 67 až r. 70)</b>	<b>66</b>	<b>0</b>	<b>0</b>	<b>0</b>
			0		0
B.IV.1.	Krátkodobý finančný majetok v prepojených účtovných jednotkách (251A, 253A, 256A, 257A, 25XA) - /291A, 29XA/	67	0	0	0
			0		0
2.	Krátkodobý finančný majetok bez krátkodobého finančného majetku v prepojených účtovných jednotkách (251A, 253A, 256A, 257A, 25XA) - /291A, 29XA/	68	0	0	0
			0		0
3.	Vlastné akcie a vlastné obchodné podiely (252)	69	0	0	0
			0		0
4.	Obstarávaný krátkodobý finančný majetok (259, 314A) - /291A/	70	0	0	0
			0		0



Označenie a	STRANA AKTÍV b	Číslo riadku c	Bežné účtovné obdobie		Bezprostredne predchádzajúce účtovné obdobie
			1	2	3
			Brutto - časť 1	Netto	Netto
			Korekcia - časť 2		
B.V.	Finančné účty r. 72 + r. 73	71	5 0 3 8 9 1	5 0 3 8 9 1	
			0		2 7 7 8 6 4
B.V.1.	Peniaze (211, 213, 21X)	72	1 9 6 7	1 9 6 7	
			0		9 6 9
2.	Účty v bankách (221A, 22X, +/- 261)	73	5 0 1 9 2 4	5 0 1 9 2 4	
			0		2 7 6 8 9 5
C.	Časové rozlíšenie súčet (r. 75 až r. 78)	74	1 1 2 5	1 1 2 5	
			0		2 0 1 0
C.1.	Náklady budúcich období dlhodobé (381A, 382A)	75	0	0	
			0		0
2.	Náklady budúcich období krátkodobé (381A, 382A)	76	1 1 2 5	1 1 2 5	
			0		2 0 1 0
3.	Príjmy budúcich období dlhodobé (385A)	77	0	0	
			0		0
4.	Príjmy budúcich období krátkodobé (385A)	78	0	0	
			0		0

Označenie a	STRANA PASÍV b	Číslo riadku c	Bežné účtovné obdobie	Bezprostredne predchádzajúce účtovné obdobie
			4	5
	<b>SPOLU VLASTNÉ IMANIE A ZÁVÄZKY</b> r. 80 + r. 101 + r. 141	79	3 8 5 7 0 3 2	5 0 7 6 2 6 9
A.	Vlastné imanie r. 81 + r. 85 + r. 86 + r. 87 + r. 90 + r. 93 + r. 97 + r. 100	80	2 4 1 2 9 0 2	2 5 0 1 9 3 8
A.I.	Základné imanie súčet (r. 82 až r. 84)	81	3 3 2 0 0	3 3 2 0 0
A.I.1.	Základné imanie (411 alebo +/- 491)	82	3 3 2 0 0	3 3 2 0 0
2.	Zmena základného imania +/- 419	83	0	0
3.	Pohľadávky za upísané vlastné imanie (/-353)	84	0	0
A.II.	Emisné ážio (412)	85	0	0
A.III.	Ostatné kapitálové fondy (413)	86	0	0
A.IV.	Zákonné rezervné fondy r. 88 + r. 89	87	6 6 3 9	6 6 3 9
A.IV.1.	Zákonný rezervný fond a nedeliteľný fond (417A, 418, 421A, 422)	88	6 6 3 9	6 6 3 9
2.	Rezervný fond na vlastné akcie a vlastné podieľy (417A, 421A)	89	0	0



Označenie a	STRANA PASÍV b	Číslo riadku c	Bežné účtovné obdobie 4	Bezprostredne predchádzajúce účtovné obdobie 5
A.V.	Ostatné fondy zo zisku r. 91 + r. 92	90	0	0
A.V.1.	Štatutárne fondy (423, 42X)	91	0	0
2.	Ostatné fondy (427, 42X)	92	0	0
A.VI.	Oceňovacie rozdiely z precenenia súčet (r. 94 až r. 96)	93	0	0
A.VI.1.	Oceňovacie rozdiely z precenenia majetku a záväzkov (+/- 414)	94	0	0
2.	Oceňovacie rozdiely z kapitálových účastín (+/- 415)	95	0	0
3.	Oceňovacie rozdiely z precenenia pri zlúčení, splnutí a rozdelení (+/- 416)	96	0	0
A.VII.	Výsledok hospodárenia minulých rokov r. 98 + r. 99	97	1 7 6 2 5 5 6	1 7 6 2 5 5 6
A.VII.1.	Nerozdelený zisk minulých rokov (428)	98	1 7 6 2 5 5 6	1 7 6 2 5 5 6
2.	Neuhradená strata minulých rokov (-/429)	99	0	0
A.VIII.	Výsledok hospodárenia za účtovné obdobie po zdanení +/- r. 01 - (r. 81 + r. 85 + r. 86 + r. 87 + r. 90 + r. 93 + r. 97 + r. 101 + r. 141)	100	6 1 0 5 0 7	6 9 9 5 4 3
B.	Záväzky r. 102 + r. 118 + r. 121 + r. 122 + r. 136 + r. 139 + r. 140	101	1 3 3 1 6 4 9	2 4 3 9 5 0 0
B.I.	Dlhodobé záväzky súčet (r. 103 + r. 107 až r. 117)	102	1 1 4 3 5	3 0 6 9 7
B.I.1.	Dlhodobé záväzky z obchodného styku súčet (r. 104 až r. 106)	103	0	0
1.a.	Záväzky z obchodného styku voči prepojeným účtovným jednotkám (321A, 475A, 476A)	104	0	0
1.b.	Záväzky z obchodného styku v rámci podielovej účasti okrem záväzkov voči prepojeným účtovným jednotkám (321A, 475A, 476A)	105	0	0
1.c.	Ostatné záväzky z obchodného styku (321A, 475A, 476A)	106	0	0
2.	Čistá hodnota zákazky (316A)	107	0	0
3.	Ostatné záväzky voči prepojeným účtovným jednotkám (471A, 47XA)	108	0	0
4.	Ostatné záväzky v rámci podielovej účasti okrem záväzkov voči prepojeným účtovným jednotkám (471A, 47XA)	109	0	0
5.	Ostatné dlhodobé záväzky (479A, 47XA)	110	0	0
6.	Dlhodobé prijaté preddavky (475A)	111	0	0
7.	Dlhodobé zmenky na úhradu (478A)	112	0	0
8.	Vydané dlhopisy (473A/-/255A)	113	0	0
9.	Záväzky zo sociálneho fondu (472)	114	1 1 0 9 3	1 0 6 3 5
10.	Iné dlhodobé záväzky (336A, 372A, 474A, 47XA)	115	0	0
11.	Dlhodobé záväzky z derivátových operácií (373A, 377A)	116	0	0
12.	Odložený daňový záväzok (481A)	117	3 4 2	2 0 0 6 2



Označenie a	STRANA PASÍV b	Číslo riadku c	Bežné účtovné obdobie 4	Bezprostredne predchádzajúce účtovné obdobie 5
B.II.	Dlhodobé rezervy r. 119 + r. 120	118	0	0
B.II.1.	Zákonné rezervy (451A)	119	0	0
2.	Ostatné rezervy (459A, 45XA)	120	0	0
B.III.	Dlhodobé bankové úvery (461A, 46XA)	121	0	0
B.IV.	Krátkodobé záväzky súčet (r. 123 + r. 127 až r. 135)	122	1 2 9 1 4 8 1	2 4 0 4 0 7 8
B.IV.1.	Záväzky z obchodného styku súčet (r. 124 až r. 126)	123	3 3 5 7 7	1 7 4 3 2
1.a.	Záväzky z obchodného styku voči prepojeným účtovným jednotkám (321A, 322A, 324A, 325A, 326A, 32XA, 475A, 476A, 478A, 47XA)	124	3 2 9 8 7	0
1.b.	Záväzky z obchodného styku v rámci podielovej účasti okrem záväzkov voči prepojeným účtovným jednotkám (321A, 322A, 324A, 325A, 326A, 32XA, 475A, 476A, 478A, 47XA)	125	0	0
1.c.	Ostatné záväzky z obchodného styku (321A, 322A, 324A, 325A, 326A, 32XA, 475A, 476A, 478A, 47XA)	126	5 9 0	1 7 4 3 2
2.	Čistá hodnota zákazky (316A)	127	0	0
3.	Ostatné záväzky voči prepojeným účtovným jednotkám (361A, 36XA, 471A, 47XA)	128	0	0
4.	Ostatné záväzky v rámci podielovej účasti okrem záväzkov voči prepojeným účtovným jednotkám (361A, 36XA, 471A, 47XA)	129	0	0
5.	Záväzky voči spoločníkom a združeniu (364, 365, 366, 367, 368, 398A, 478A, 479A)	130	1 2 3 4 1 5 7	2 2 7 5 2 2 6
6.	Záväzky voči zamestnancom (331, 333, 33X, 479A)	131	1 2 6 2 0	1 0 9 9 3
7.	Záväzky zo sociálneho poistenia (336A)	132	8 5 3 3	7 3 6 6
8.	Daňové záväzky a dotácie (341, 342, 343, 345, 346, 347, 34X)	133	2 4 9 3	9 2 9 7 8
9.	Záväzky z derivátových operácií (373A, 377A)	134	0	0
10.	Iné záväzky (372A, 379A, 474A, 475A, 479A, 47XA)	135	1 0 1	8 3
B.V.	Krátkodobé rezervy r. 137 + r. 138	136	2 8 7 3 3	4 7 2 5
B.V.1.	Zákonné rezervy (323A, 451A)	137	8 3 7 1	3 2 2 5
2.	Ostatné rezervy (323A, 32X, 459A, 45XA)	138	2 0 3 6 2	1 5 0 0
B.VI.	Bežné bankové úvery (221A, 231, 232, 23X, 461A, 46XA)	139	0	0
B.VII.	Krátkodobé finančné výpomoci (241, 249, 24X, 473A, /-/255A)	140	0	0
C.	Časové rozlíšenie súčet (r. 142 až r. 145)	141	1 1 2 4 8 1	1 3 4 8 3 1
C.1.	Výdavky budúcich období dlhodobé (383A)	142	0	0
2.	Výdavky budúcich období krátkodobé (383A)	143	0	1 5 5 3 6
3.	Výnosy budúcich období dlhodobé (384A)	144	5 3 9 5 6	0
4.	Výnosy budúcich období krátkodobé (384A)	145	5 8 5 2 5	1 1 9 2 9 5



Ozna- čenie a	Text b	Číslo riadku c	Skutočnosť	
			bežné účtovné obdobie	bezprostredne predchádzajúce účtovné obdobie
			1	2
*	Čistý obrat (časť účt. tr. 6 podľa zákona)	01	2 3 5 2 2 5 0	3 2 7 9 2 5 6
**	Výnosy z hospodárskej činnosti spolu súčet (r. 03 až r. 09)	02	2 7 2 3 6 9 6	2 7 3 7 5 8 4
I.	Tržby z predaja tovaru (604, 607)	03	0	3 2 1 2 9
II.	Tržby z predaja vlastných výrobkov (601)	04	2 3 3 0 3 5 3	3 1 9 3 8 5 8
III.	Tržby z predaja služieb (602, 606)	05	2 1 8 9 6	5 3 2 7 0
IV.	Zmeny stavu vnútroorganizačných zásob (+/-) (účtová skupina 61)	06	- 1 4 2 7 8 2	- 1 1 4 0 4 8 7
V.	Aktivácia (účtová skupina 62)	07	0	0
VI.	Tržby z predaja dlhodobého nehmotného majetku, dlhodobého hmotného majetku a materiálu (641, 642)	08	1 3 6 2 8	1 1 4 7 0 0
VII.	Ostatné výnosy z hospodárskej činnosti (644, 645, 646, 648, 655, 657)	09	5 0 0 6 0 1	4 8 4 1 1 4
**	Náklady na hospodársku činnosť spolu r. 11 + r. 12 + r. 13 + r. 14 + r. 15 + r. 20 + r. 21 + r. 24 + r. 25 + r. 26	10	2 0 0 2 2 9 0	1 8 7 0 6 1 7
A.	Náklady vynaložené na obstaranie predaného tovaru (504, 507)	11	0	3 1 1 5 5
B.	Spotreba materiálu, energie a ostatných neskladovateľných dodávok (501, 502, 503)	12	6 6 3 2 0 1	8 9 6 8 2 8
C.	Opravné položky k zásobám (+/-) (505)	13	0	0
D.	Služby (účtová skupina 51)	14	9 1 2 9 1 1	4 6 3 6 8 6
E.	Osobné náklady (r. 16 až r. 19)	15	1 2 0 6 3 6	1 1 0 2 3 7
E.1.	Mzdové náklady (521, 522)	16	8 7 2 7 8	8 0 1 6 4
2.	Odmeny členom orgánov spoločnosti a družstva (523)	17	0	0
3.	Náklady na sociálne poistenie (524, 525, 526)	18	3 0 3 2 5	2 7 7 3 6
4.	Sociálne náklady (527, 528)	19	3 0 3 3	2 3 3 7
F.	Dane a poplatky (účtová skupina 53)	20	6 6 8 6 1	6 3 2 1 5
G.	Odpisy a opravné položky k dlhodobému nehmotnému majetku a dlhodobému hmotnému majetku (r. 22 + r. 23)	21	2 1 5 1 4 0	2 4 5 9 9 8
G.1.	Odpisy dlhodobého nehmotného majetku a dlhodobého hmotného majetku (551)	22	2 1 5 1 4 0	2 4 5 9 9 8
2.	Opravné položky k dlhodobému nehmotnému majetku a dlhodobému hmotnému majetku (+/-) (553)	23	0	0
H.	Zostatková cena predaného dlhodobého majetku a predaného materiálu (541, 542)	24	1 2 5 4 8	5 3 4 4 4
I.	Opravné položky k pohľadávkam (+/-) (547)	25	0	0
J.	Ostatné náklady na hospodársku činnosť (543, 544, 545, 546, 548, 549, 555, 557)	26	1 0 9 9 3	6 0 5 4
***	Výsledok hospodárenia z hospodárskej činnosti (+/-) (r. 02 - r. 10)	27	7 2 1 4 0 6	8 6 6 9 6 7



Ozna- čenie	Text	Číslo riadku	Skutočnosť	
			bežné účtovné obdobie	bezprostredne predchádzajúce účtovné obdobie
			1	2
a	b	c		
*	Pridaná hodnota (r. 03 + r. 04 + r. 05 + r. 06 + r. 07) - (r. 11 + r. 12 + r. 13 + r. 14)	28	6 3 3 3 5 5	7 4 7 1 0 1
**	Výnosy z finančnej činnosti spolu r. 30 + r. 31 + r. 35 + r. 39 + r. 42 + r. 43 + r. 44	29	3 0 0 0 0	3 1 0 4 9
VIII.	Tržby z predaja cenných papierov a podielov (661)	30	0	0
IX.	Výnosy z dlhodobého finančného majetku súčet (r. 32 až r. 34)	31	0	0
IX.1.	Výnosy z cenných papierov a podielov od prepojených účtovných jednotiek (665A)	32	0	0
2.	Výnosy z cenných papierov a podielov v podielovej účasti okrem výnosov prepojených účtovných jednotiek (665A)	33	0	0
3.	Ostatné výnosy z cenných papierov a podielov (665A)	34	0	0
X.	Výnosy z krátkodobého finančného majetku súčet (r. 36 až r. 38)	35	0	0
X.1.	Výnosy z krátkodobého finančného majetku od prepojených účtovných jednotiek (666A)	36	0	0
2.	Výnosy z krátkodobého finančného majetku v podielovej účasti okrem výnosov prepojených účtovných jednotiek (666A)	37	0	0
3.	Ostatné výnosy z krátkodobého finančného majetku (666A)	38	0	0
XI.	Výnosové úroky (r. 40 + r. 41)	39	3 0 0 0 0	3 1 0 4 9
XI.1.	Výnosové úroky od prepojených účtovných jednotiek (662A)	40	0	0
2.	Ostatné výnosové úroky (662A)	41	3 0 0 0 0	3 1 0 4 9
XII.	Kurzové zisky (663)	42	0	0
XIII.	Výnosy z precenenia cenných papierov a výnosy z derivátových operácií (664, 667)	43	0	0
XIV.	Ostatné výnosy z finančnej činnosti (668)	44	0	0
**	Náklady na finančnú činnosť spolu r. 46 + r. 47 + r. 48 + r. 49 + r. 52 + r. 53 + r. 54	45	4 0 0	4 2 9
K.	Predané cenné papiere a podiely (561)	46	0	0
L.	Náklady na krátkodobý finančný majetok (566)	47	0	0
M.	Opravné položky k finančnému majetku (+/-) (565)	48	0	0
N.	Nákladové úroky (r. 50 + r. 51)	49	0	0
N.1.	Nákladové úroky pre prepojené účtovné jednotky (562A)	50	0	0
2.	Ostatné nákladové úroky (562A)	51	0	0
O.	Kurzové straty (563)	52	0	0
P.	Náklady na precenenie cenných papierov a náklady na derivátové operácie (564, 567)	53	0	0
Q.	Ostatné náklady na finančnú činnosť (568, 569)	54	4 0 0	4 2 9



**POZNÁMKY K ÚČTOVNEJ ZÁVIERKE**

pre malé účtovné jednotky

**Článok I – VŠEOBECNÉ INFORMÁCIE**1) Základné informácie o účtovnej jednotke:

Obchodné meno:	<b>N – Lél, a.s.</b>
Sídlo:	946 12 Zlatná na Ostrove, Školská 456
Právna forma:	Akciová spoločnosť
Dátum vzniku:	Zápis do obchodného registra: 26.01.2000
Hlavný predmet podnikania:	Polnohospodárska výroba – rastlinná výroba
Subjekt verejného záujmu:	N – Lél, a.s. nie je subjektom verejného záujmu (§ 2/14 ZoU).
Účtovné obdobie:	01.01.2017-31.12.2017

Názov položky	Bežné účtovné obdobie	Bezprostredne predchádzajúce účtovné obdobie	Áno/Nie
Netto aktíva celkom	<b>3857032</b>	<b>5083342</b>	áno
Čistý obrat celkom	<b>2352250</b>	<b>3279256</b>	áno
Počet zamestnancov	<b>7</b>	<b>7</b>	nie

Komentár:

**1) Účtovná jednotka, spĺňa podmienky zatriedenia ako malá účtovná jednotka.****2) Dátum schválenia účtovnej závierky** za bezprostredne predchádzajúce účtovné obdobie príslušným orgánom účtovnej jednotky: **08.03.2017****3) Právny dôvod na zostavenie účtovnej závierky:** riadna účtovná závierka za účtovné obdobie **od 01.01.2017 do 31.12.2017**.**4) Údaje o skupine účtovných jednotiek v súvislosti s konsolidáciou:** nemá náplň**5) Priemerný prepočítaný počet zamestnancov účtovnej jednotky:**

Názov položky	Bežné účtovné obdobie	Bezprostredne predchádzajúce účtovné obdobie
Priemerný prepočítaný počet počas účtovného obdobia	<b>7</b>	<b>7</b>

**Článok II – INFORMÁCIE O ORGÁNOCH SPOLOČNOSTI****Informácie o orgánoch účtovnej jednotky** — účtovná jednotka v účtovnom období neposkytla výhody členom orgánov účtovnej jednotky.

**Článok III – INFORMÁCIE O PRIJATÝCH POSTUPOCH**

- 1) **Účtovná závierka bola zostavená za predpokladu nepretržitého trvania spoločnosti a vykonávania činnosti v predmete registrovanej v obchodnom registri.**
- 2) Informácia o aplikácii účtovných zásad a účtovných metód, ktoré sú dôležité na posúdenie majetku, záväzkov, finančnej situácie a výsledku hospodárenia. Informácia **o zmenách účtovných zásad a zmenách účtovných metód: nemá náplň**
- 3) Informácia o charaktere a účele **transakcií, ktoré sa neuvádzajú v súvahe : nemá náplň**
- 4) **Spôsob a určenie oceňovania** majetku a záväzkov (vrátane rozhodujúcich odhadov):
  - a) Dlhodobý nehmotný majetok – je oceňovaný obstarávacou cenou: Obstarávacia cena vrátane súvisiacich s obstaraním v zložení dopravné, provízie, poistné, clo
  - b) dlhodobý nehmotný majetok vytvorený vlastnou činnosťou – nemá náplň
  - c) dlhodobý hmotný majetok obstaraný iným spôsobom - nemá náplň
  - d) dlhodobý majetok nakúpený – je oceňovaný obstarávacou cenou v zložení : Obstarávacia cena vrátane nákladov súvisiacich s obstaraním v zložení : dopravné, provízie, poistné, clo, ostatné VON
  - e) dlhodobý hmotný majetok vytvorený vlastnou činnosťou – nemá náplň
  - f) dlhodobý majetok obstaraný inou činnosťou - nemá náplň
  - g) cenné papiere – podiely na základnom imaní spoločností, cenné papiere sú oceňované obstarávacou cenou pri nákupe
  - h) nakúpené zásoby – pri účtovaní spoločnosť postupovala spôsobom A.  
Nakupované zásoby oceňoval podnik obstarávacou cenou v zložení : Cena obstarania vrátane nákladov súvisiacich s obstaraním v zložení – dopravné, provízie, poistné, clo, ostatné VON  
Náklady súvisiace s obstaraním zásob pri prijímaní na sklad sa rozpočítali s cenou obstarania na technickú jednotku obstaranej zásoby. Obstarávacia cena zásob sa v analytickej evidencii rozdelila na cenu obstarania a náklady súvisiace s obstaraním. Pri vyskladnení sa tieto náklady zahŕňali do nákladov predaného tovaru záväzne stanoveným spôsobom takto : VON/ (PS zásob+příjem na sklad)x výdaj zo sladu. Obstarávacia cena zásob sa v analytickej evidencii rozdeľovala na vopred stanovenú cenu (pevnú cenu) podľa internej smernice odchýlkou od skutočnej ceny obstarania (tamtiež). Pri vyskladnení sa táto odchýlka rozpúšťala do nákladov predaných zásob spôsobom záväzne stanoveným podnikom podľa popisu :  
Pri vyskladnení zásob sa používal : vážený aritmetický priemer z obstarávacích cien, aktualizovaný mesačne.
  - i) zásoby vytvorené vlastnou činnosťou : sú oceňované vlastnými nákladmi podľa skutočnej výšky nákladov, v zložení : priame náklady, časť nepriamych nákladov súvisiacich s ich vytváraním
  - k) zákazková výroba a zákazková výstavba nehnuteľností určenej na predaj – nemá náplň
  - l) pohľadávky vlastné – menovitou hodnotou
  - m) krátkodobý finančný majetok – cenou obstarania
  - n) časové rozlíšenie na strane aktív súvahy – menovitou hodnotou
  - o) záväzky vrátane rezerv, dlhopisov, pôžičiek a úverov – menovitou hodnotou
  - p) časové rozlíšenie na strane pasív súvahy – menovitou hodnotou
  - r) deriváty – nemá náplň
  - s) majetok a záväzky zabezpečené derivátmi – nemá náplň
  - t) prenajatý majetok a majetok obstaraný na základe zmluvy o kúpe prenajatej veci – nemá náplň
  - u) daň z príjmov splatnú za bežné účtovné obdobie a za zdaňovacie obdobie (ďalej len !splatná daň z príjmov) a daň z príjmov odloženú do budúcich účtovných období a zdaňovacích období (ďalej len „odložená daň z príjmov) – menovitou hodnotou

v) spôsob zostavenia odpisového plánu dlhodobého majetku

Spôsob zostavovania účtovného odpisového plánu pre dlhodobý majetok a použité odpisové metódy pri stanovení účtovných odpisov :

Druh majetku	Doba odpisovania	Sadzba odpisov	Odpisová metóda
Software	4	1/4	Rovnomerné
Budovy okrem odpisovej skupine 6	20	1/20	Rovnomerné
Budovy pre administratívu	40	1/40	Rovnomerné
Počítače s príslušenstvom	4	1/4	Rovnomerné
Dopravné prostriedky	4	1/4	Rovnomerné
Ostatné stroje	4	1/4	Rovnomerné
Ostatný dlhodobý hmotný majetok	4	1/4	Rovnomerné

Komentár k odpisovému plánu:

Odpisový plán účtovných odpisov hmotného majetku sa zostavila účtovná jednotka interným predpisom tak, že na základ vzal metódy používané pri vyčíslovaní daňových odpisov pri rešpektovaní predpokladaného opotrebenia. Odpisové sadzby pre účtovné a daňové odpisy sa rovnajú.

h) Informácia o poskytnutých dotáciách a pri dotáciách na obstaranie majetku sa uvedú zložky majetku a ich ocenenie:

Podpora pre pôdohospodárstvo, rozvoj vidieka vo výške 493786,- €.

5) Informácie o oprave významných chýb minulých účtovných období : **Nemá náplň**

#### Článok IV – INFORMÁCIE, KTORÉ VYSVETĽUJÚ A DOPŔŇAJÚ SÚVAHU A VÝKAZ ZISKOV A STRÁT

a) Dlhodobý nehmotný majetok, ktorým je goodwill alebo záporný goodwill - dôvod jeho vzniku, spôsob výpočtu a prehodnotenie opodstatnenosti jeho výšky a odpisu jeho hodnoty:

**nemá náplň**

2) Informácie o významných položkách derivátov, majetku a záväzkoch zabezpečených derivátmi -**nemá náplň**

3a) Celková suma záväzkov so zostatkovou dobou splatnosti dlhšou ako 5 rokov: **nemá náplň**

3b) Celková suma zabezpečených záväzkov – opis a spôsob zabezpečenia záväzkov: **nemá náplň**

4) Informácie o vlastných akciách: **nemá náplň**

5) Informácie o sume a dôvodoch vzniku jednotlivých položiek nákladov alebo výnosov, ktoré majú výnimočný rozsah alebo výskyt **nemá náplň**

#### Článok V – INFORMÁCIE O INÝCH AKTÍVACH A INÝCH PASÍVACH

1a) Podmienený majetok – **nemá náplň**

1b) Podmienené záväzky – **nemá náplň**

2) Ostatné finančné povinnosti - **nemá náplň**

3) Podsúvahové účty – **nemá náplň**

#### Článok VI – UDALOSTI, KTORÉ NASTALI PO ZÁVIERKOVOM DNI nemá náplň

#### Článok VII – OSTATNÉ INFORMÁCIE nemá náplň