

SYTELI, s.r.o.

*Výročná správa
za rok 2017*

OBSAH

1. Základné údaje o spoločnosti
2. Zloženie orgánov spoločnosti
3. Predmet podnikania
4. Pozvánka na riadne valné zhromaždenie
5. Informácie o stave spoločnosti za rok 2017
6. Ľudské zdroje
7. Dodávateľsko-odberateľské vzťahy
8. Správa o hospodárení a stave spoločnosti za r. 2017
9. Údaje o vývoji a stave účtovnej jednotky, významné riziká a neistoty
10. Vplyv činnosti v oblasti životného prostredia
11. Informácie o činnosti v oblasti výskumu a vývoja
12. Udalosti osobitného významu, ktoré vznikli po skončení účtovného obdobia
13. Majetková situácia
14. Vlastné imanie a zväzky
15. Výnosová situácia
16. Informácie o výnosoch
17. Správa audítora (Súvaha, Výkaz ziskov a strát, Poznámky)

Základné údaje spoločnosti:

Obchodné meno: SYTELI, s.r.o.

Sídlo: Duklianska 7
Michalovce 071 01

IČO: 36173975

Deň zápisu: 29.05.1997

Právna forma: Spoločnosť s ručením obmedzeným

Vedenie spoločnosti : v mieste svojho sídla v Michalovciach

Orgány spoločnosti:

Zakladateľmi spoločnosti sú:

Ing. Jaroslav Jevčák

Ing. Ľudmila Jevčáková

Pri vzniku spoločnosti bolo zložené základné imanie vo výške 6638,78 € ,v tejto výške bolo aj splatené. Počas existencie spoločnosti došlo k navýšeniu základného imania spoločnosti, ktoré k 31. 12. 2017 predstavuje výšku 165 970 €, a v tejto výške bolo k 31.12.2014 aj splatené.

Najvyšším orgánom spoločnosti je valné zhromaždenie.

V roku 2017 došlo k rozšíreniu štatutárneho orgánu spoločnosti. Štatutárnym orgánom spoločnosti sú konatelia : Ing. Jaroslav Jevčák, MBA.

Ján Zrelák

Spôsob konania štatutárneho orgánu v mene spoločnosti: písomnosti zakladajúce práva a povinnosti spoločnosti podpisuje každý z konateľov samostatne.

Predmet činnosti:

výroba, montáž zariadení spotrebnej elektroniky

elektroinštalácie

montáž káblových rozvodov

montáž a opravy meracej a regulačnej techniky

projektovanie elektrických zariadení

projektovanie oznamovacích zariadení a rozvodov EPS a EZS

projektovanie elektrickej požiarnej signalizácie

inštalovanie, oprava elektrickej požiarnej signalizácie

vnútorné stavebné práce

stavebné zámočníctvo a stolárstvo

zámočníctvo

kovoobrábanie, zušľacht'ovanie kovov

výroba kovových konštrukcií a ich častí

výroba kovových prefabrikátov pre stavby

kovoobrábanie, zušľachťovanie kovov

výroba kovových konštrukcií a ich častí

výroba kovových prefabrikátov pre stavby

výroba nádrží, zásobníkov a kontajnerov z kovu, výroba vykurovacích telies a kotlov ústredného kúrenia

prípravné práce pre stavbu

demolácia a zemné práce

prieskumné a podzemné práce

poradenské služby ohľadne elektronických zariadení na spracovanie dát

vzdelávanie, organizovanie kurzov, školení

podnikateľské poradenstvo

výroba, požičiavanie, distribúcia videa

prenájom stavebných a demolizačných strojov a zariadení s obsluhujúcim personálom

ťažba dreva a pridružené služby

služby v rámci lesníctva a ťažby dreva

predaj na priamu konzumáciu:

nealkoholických a priemyselne vyrábaných mliečnych nápojov, koktailov, vína, destilátov, piva

zmrzliny, ak sa na jej prípravu použijú priemyselne vyrábané koncentráty a mrazené krémy

tepelne rýchlo upravovaných mäsových výrobkov a obvyklých príloh, ako aj bezmäsitých jedál, ak k ich priamej konzumácii nie je k dispozícii viac ako 8 miest

jedál, nápojov a polotovarov ubytovaným hosťom v ubytovacích zariadeniach s kapacitou do 10 lôžok

prenájom nehnuteľností vrátane bytového hospodárstva

veľkoobchod s potravinami, tabakovými, textilnými, odevnými, obuvníckymi, kožiarskymi, papierenskými, hutníckymi, železiarskymi, elektronickými, elektrotechnickými, sklárskymi, keramickými, drevospracujúcimi, stavebnými, chemickými, farmaceutickými, automobilovými výrobkami, poľnohospodárskymi produktami rastlinnej a živočíšnej výroby, strojmi, zariadením, technickými potrebami a náhradnými dielmi pre obchod, služby, priemysel, dopravu, poľnohospodárstvo, stavebníctvo, nerastnými surovinami, výrobkami z dreva, kovov, plastov, ropnými produktami ovocím, zeleninou, nápojmi, hydinou, mäsom, mäsovými výrobkami, drogériou, kozmetikou, nábytkom, hračkami, domácimi potrebami, drahými kovmi, drevom, autoprislušenstvom, auto doplnkami

maloobchod v rozsahu veľkoobchodu okrem chemických a farmaceutických výrobkov sprostredkovateľská činnosť

ubytovacie zariadenia: kempingy, turistické chaty, nocľahárne, chatové osady po triedu * * *

ubytovanie v súkromí

nákup, predaj, požičiavanie zbraní

nákup, predaj streliva

preprava zbraní

preprava streliva

pohostinstvo a ubytovanie: ubytovacie služby v ubytovacích zariadeniach s prevádzkovaním pohostinských činností v týchto zariadeniach

závodné stravovanie

uskutočňovanie pozemných stavieb a ich zmien, stavebných úprav a udržiavacích prác

montáž a opravy telekomunikačných zariadení

montáž, inštalácie, servis a opravy vzduchotechniky a klimatizačných zariadení

montáž, oprava a údržba, odborné prehliadky a odborné skúšky elektrických zariadení v rozsahu: objekty bez nebezpečenstva výbuchu objekty s nebezpečenstvom výbuchu zariadenia s napätím nad 1000V s obmedzením napätia vrátane bleskozvodov

výroba, predaj, projektovanie, montáž, údržba, revízia a opravy zabezpečovacích systémov slúžiacich na ochranu majetku a osoby pred neoprávnenými zásahmi

uskutočňovanie stavieb a ich zmien - inžinierske stavby dopravné, vodohospodárske, hydromeliorizačné, rozvodné, priemyselné stavby a ostatné inžinierske stavby

pohostinská činnosť

ubytovacie služby v rozsahu voľných živností

montáž, rekonštrukcia, oprava, údržba plynových zariadení v rozsahu: zariadenia na: Bf- znižovanie tlaku plynu so vstupným pretlakom plynu do 0,4 MPa; Bg3 - rozvod plynov s pretlakom plynu do 0,005 MPa; Bh2-spotrebu plynov spaľovaním s výkonom od 5 kW do 50 kW

prenájom hnutelných vecí

výkon činnosti stavbyvedúceho

upratovacie práce

čistenie budov

realizácia záhradných a parkových úprav

počítačové služby

obchodovanie s vojenským materiálom v rozsahu povolenia č.Po21/2008-1050

autorizovaný stavebný inžinier v kategórii pozemné stavby s rozsahom oprávnenia vykonávať odborné činnosti vo výstavbe podľa zákona SNR č. 138/1992 Zb. o autorizovaných architektoch a autorizovaných stavebných inžinieroch v znení zákona č. 236/2000 Z. z.

autorizovaný stavebný inžinier v kategórii statika stavieb s rozsahom oprávnenia vykonávať odborné činnosti vo výstavbe podľa zákona SNR č. 138/1992 Zb. o autorizovaných architektoch a autorizovaných stavebných inžinieroch v znení zákona č. 236/2000 Z. z.

autorizovaný stavebný inžinier v kategórii komplexné architektonické a inžinierske služby a súvisiace technické poradenstvo a vykonávanie odbornej činnosti vo výstavbe podľa zákona SNR č. 138/1992 Zb. o autorizovaných architektoch a autorizovaných stavebných inžinieroch v znení neskorších predpisov

autorizovaný stavebný inžinier v kategórii technické, technologické a energetické vybavenie stavieb s rozsahom oprávnenia elektrotechnické zariadenia podľa zákona SNR č. 138/1992 Zb. o autorizovaných architektoch a autorizovaných stavebných inžinieroch v znení zákona č. 236/2000 Z.z.

autorizovaný stavebný inžinier v kategórii inžinierske stavby s rozsahom oprávnenia líniové vedenie a rozvody podľa zákona SNR č. 138/1992 Zb. o autorizovaných architektoch a autorizovaných stavebných inžinieroch v znení zákona č. 236/2000 Z.z.

bezpečnostnotechnické služby

opravy, odborné prehliadky a odborné skúšky vyhradených technických zariadení elektrických v rozsahu elektrické zariadenia do 52 kV vrátane bleskozvodov v objektoch bez nebezpečenstva výbuchu a v objektoch s nebezpečenstvom výbuchu

viazaný finančný agent v sektore poskytovania úverov a spotrebiteľských úverov výskum a vývoj v oblasti prírodných a technických vied

**Pozvánka
na valné zhromaždenie spoločníkov spoločnosti**

Spoločnosť: SYTELI, s.r.o.
Zastúpená: Ing. Jaroslav Jevčák, MBA - konateľ spoločnosti
Sídlo: Duklianska 7, 071 01 Michalovce
Zapísanej v OR: Okresného súdu Košice I, oddiel Sro, vložka 9391/V
IČO: 36173975

z v o l á v a

V zmysle ustanovenia § 128 odst. 1 Obchodného zákonníka

r i a d n e v a l n é z h r o m a ž d e n i e,

ktoré sa bude konať dňa 19.07.2018 o 9,00 hod., v sídle spoločnosti.

Program: 1. Otvorenie zasadnutia valného zhromaždenia a voľba orgánov VZ
2. Prejednanie účtovnej závierky Spoločnosti za r.2017
3. Rozdelenie hospodárskeho výsledku za rok 2017
4. Návrh na schválenie audítora za rok 2017
5. Záver

V Michalovciach, dňa : 19.07.2018



Ing. Jaroslav Jevčák, MBA

Konateľ spoločnosti

Spoločnosť SYTELI, s.r.o. od vzniku v roku 1997 zameriava svoju činnosť na komplexné technické riešenia ochrany objektov, ktoré sú spravidla súčasťou kritickej infraštruktúry štátu, resp. Európskej únie. Sledovanie trendov v oblasti bezpečnostných technológií sa stalo strategickou nevyhnutnosťou systematického rozvoja spoločnosti, ktoré nachádza zrkadlenie na platforme kvalitnej služby pre zákazníkov. Najvýznamnejšími zákazníkmi sú Ministerstvo vnútra SR, Ministerstvo obrany SR a partneri v sektore energetiky a dopravy.

V súčasnosti do produktového portfólia spoločnosti patria najmä:

- elektronický zabezpečovací systém (EZS),
- elektrická požiarňa signalizácia (EPS),
- uzavretý kamerový systém (CCTV),
- vonkajšie obvodové zabezpečenie (perimetrický systém),
- telekomunikačná a rádiokomunikačná technika,
- systém kontroly a evidencie vstupu (SKV a DS),
- technické a informačné aspekty ochrany kritickej infraštruktúry
- výpočtová technika, štruktúrovaná kabeláž, počítačové siete a ich aktívne prvky,
- optické trasy a ich aktívne prvky.
- Integrácia a konfigurácia vyššie uvedených systémov do jedného integrovaného bezpečnostného systému (IBS)

Úspešné nasadenie komplexných bezpečnostných služieb vrátane informačného bezpečnostného systému vzhľadom k ich špecifikám a technickej náročnosti sa nezaobíde bez príslušného know-how. Nakoľko sa tejto oblasti venujeme už viac než 20 rokov, sme s využitím vlastného know-how pripravení pomôcť našim zákazníkom dosiahnuť aj tie najnáročnejšie ciele a to v každej fáze koncepčného riešenia jednotlivých projektov.

Svoju činnosť realizuje spoločnosť SYTELI, s.r.o. aj prostredníctvom stredísk , ku ktorý patria:

Potraviny Dianka , ul. Švermova, 071 01 Michalovce
Franchisova predajňa O2 Slovakia, nám.Osloboditeľov 65, 071 01 Michalovce
Franchisova predajňa O2 Slovakia, OC Optima, Moldavská cesta 32, 040 11 Košice
Franchisová predajňa O2 Slovakia, Humenné

Uvedomujeme si, že v oblasti služieb je interakcia medzi zákazníkom a predávajúcim rozhodujúcim faktorom úspešnosti podniku . Faktorom, ktorý ovplyvňuje úspešnosť nielen v tejto chvíli odohrávajúceho sa procesu , ale predovšetkým z hľadiska dlhodobého, opakovaného, z hľadiska udržania si lojálneho zákazníka. Spoločnosť SYTELI, s.r.o. sa podarilo vypestovať si dlhodobý, stabilný a obojstranne vyhovujúci vzťah so zákazníkom , čo vytvorilo cestu k prosperite firmy . Potraviny Dianka, i napriek širokej konkurencii veľkých hypermarketov v Michalovciach patrí k potravinám , kde je dôležitá blízkosť k zákazníkovi a komunikácia s ním. Snažíme sa udržať si maximálnu vonkajšiu aj vnútornú prítlačivosť, byť ústretoví, ponúknuť zákazníkovi široký sortiment potravín.

Špeciálne vyškolení konzultanti, biznis konzultanti našich franchisových predajní pružne reagujú na požiadavky zákazníkov, sú trpezliví , komunikatívni ochotní prispôbiť sa osobnosti zákazníka . Naším zákazníkom sú ponúkané tieto produkty a služby:

O2 paušál – program bez viazanosti, kombinácia telefónu, voľného objemu dát, bezplatných SMS a predplatených minút do všetkých sietí na Slovensku a v celej EU;

O2 Fér –produkt bez viazanosti, za rovnakú cenu volaní a SMS do všetkých sietí

O2 Dáta – dátový paušál s vyšším objemom dát (od 4GB po 20 GB)

O2 Internet na doma – bezdrôtové pripojenie na internet pre domácnosti a firmy (využitie technológie LTE TDD na frekvenčnom pásme 3,5 GHz a 3,7 GHz.

O2 TV – digitálna televízia O2 TV

System riadenia spoločnosti ISO

ISO 9001:2000 je medzinárodnou normou týkajúcou sa systému riadenia kvality. Je univerzálnou normou a pokrýva všetky oblasti podnikania, od výrobných činností až po poskytovanie služieb. Definuje súbor pravidiel, požiadaviek a postupov na manažment podniku s cieľom zabezpečiť kvalitu výsledného produktu. Manažérstvo kvality sa zaoberá nielen procesmi výroby, vývojom a produktom samotným, ale siaha i do riadenia podniku a snaží sa o vyhodnocovanie vedenia či úspešnosti strategických rozhodnutí.

Súčasnú dynamiku sa rozvíjajúce a rýchlo sa meniace ekonomické prostredie stavia podniky pred problém zabezpečenia dlhodobej konkurencieschopnosti. Spoločnosť SYTELI s.r.o. si uvedomuje, že rozhodujúcim faktorom smerom k zákazníkovi v zdravom trhovom prostredí je marketingová stratégia odvíjajúca sa od reklamy, kvality produktov, ceny produktov, dodacích podmienok, záručných podmienok a pod. Rozhodujúcim faktorom smerom do vnútra spoločnosti (interné prostredie) je systém a kvalita riadenia spoločnosti. To si vyžaduje zavádzať do praxe nové metódy riadenia a zmeny v prístupoch. Základným cieľom je zvyšovať efektívnosť, výkonnosť spoločnosti a kvalitu produktu. Od roku 2003 spoločnosť zaviedla **system riadenia kvality podľa ISO 9001:2000**. Na základe získaných certifikátov spoločnosť spĺňa podmienky potrebné pre projekciu a realizáciu aj najnáročnejších zákaziek v oblasti elektronických a elektrických zariadení. V súlade s týmito zámermi v apríli 2017 vykonala spoločnosť LL-C (Certification) Slovakia s.r.o. dozorový audit systému riadenia kvality podľa ISO 9001:2001, ktorý potvrdil výkonnosť tohto systému a stále zlepšovanie

procesov. Na základe výsledkov auditu bola predĺžená platnosť medzinárodného certifikátu systému riadenia kvality podľa ISO 9001:2000 na ďalšie obdobie.

Zavedenie a certifikácia SMK podľa tejto normy ponúka nasledovné výhody

- Udržiavané zabezpečenie kvality dodávok produktov a služieb
- Odhaľovanie možností na zlepšenie výkonnosti a znižovanie nákladov
- Zvyšovanie spokojnosti zákazníkov
- Zvyšovanie spokojnosti zamestnancov
- Vylepšenie podnikového imidžu
- Minimalizáciu rizík
- Väčšiu efektívnosť vynakladaných zdrojov v prostredníctvom zlepšenia procesov
- Konkurenčná výhoda na trhu
- Plnenie špecifických (individuálnych) požiadaviek zákazníka





K zavedeniu systému riadenia ochrany životného prostredia pristúpila spoločnosť SYTELI s.r.o. s cieľom:

- vytvárať podmienky na udržanie a zlepšovanie svojej ekonomickej výkonnosti
- odlišiť sa a uplatniť v národnej i medzinárodnej konkurencii
- akceptovať požiadavky trvalo udržateľného rozvoja spoločnosti



Priemyselná bezpečnosť

Národný bezpečnostný úrad vydal spoločnosti SYTELI, s.r.o. Potvrdenie o priemyselnej bezpečnosti podnikateľa na stupeň „TAJNÉ“ vydaného v súlade s § 50 ods.1 zákona č. 215/2004 Z.z. o ochrane utajovaných skutočností a o zmene a doplnení niektorých zákonov.

Prevádzkovanie Technickej služby

SYTELI, s.r.o., je držiteľom Licencie na prevádzkovanie Technickej služby vydananej krajským riaditeľstvom PZ v Košiciach v zmysle zákona č. 473/2005 o súkromnej bezpečnosti.

Vzhľadom na dlhoročné skúsenosti a profesionálne zvládanie i tých najnáročnejších projektov, je našim cieľom i naďalej participovať na projektoch súvisiacich s technickou a technologickou ochranou a obranou štátu. V tejto súvislosti sme požiadali o vydanie povolenia na obchodovanie s vojenským materiálom. V roku 2008 nám bolo uvedené povolenie vydané.

Na základe získaných certifikátov, oprávnení a povolení splňame podmienky potrebné pre projekciu a realizáciu aj najnáročnejších zákaziek v oblasti elektronických a elektrických zabezpečovacích a monitorovacích zariadení a integračných systémov.

Ochrana objektov zvláštneho významu a kritickej infraštruktúry

Kritická infraštruktúra je časť infraštruktúry (vybrané organizácie a inštitúcie, objekty, systavy, zariadenia, služby a systémy), ktorej zničenie alebo znefunkčnenie spôsobí ohrozenie alebo narušenie politického a hospodárskeho chodu štátu, alebo ohrozenie života a zdravia obyvateľstva.

Ochrana kritickej infraštruktúry má zásadný význam pre vnútornú bezpečnosť Slovenskej republiky, ako aj pre bezpečnosť ďalších členských Európskej únie. Narušenie alebo zničenie kritickej infraštruktúry, jej časti alebo jednotlivého prvku môže mať za následok stratu na ľudských životoch, vážne poškodenie zdravia ľudí, škody na majetku, znehodnotenie životného prostredia a dlhodobé narušenie dôvery verejnosti k štátnym orgánom a iným právnym subjektom zabezpečiť ochranu týchto relevantných hodnôt.

Spoločnosť SYTELI, s.r.o., sa venuje návrhu integrovaného bezpečnostného systému pre technickú a informačnú bezpečnosť objektov kritickej infraštruktúry. Systém umožňuje neustály dohľad nad objektom záujmu z hľadiska všetkých aspektov bezpečnosti (CCTV, EPS, EZS, perimetrická ochrana a podobne), čím umožňuje včasný preventívny zásah relevantných zložiek pri ochrane objektov zvláštneho významu a objektov kritickej infraštruktúry.

Hospodárska mobilizácia

Na základe dlhoročnej pôsobnosti našej spoločnosti v oblasti krízového riadenia a kritickej infraštruktúry bola naša spoločnosť Rozhodnutím Ministerstva hospodárstva SR určená za subjekt hospodárskej mobilizácie z pohľadu zabezpečenia ochrany dôležitých subjektov hospodárskej mobilizácie a krízovej infraštruktúry v pôsobnosti Ministerstva hospodárstva SR, Ministerstva Obrany a Ministerstva vnútra SR.

Ľudské zdroje

Cieľom spoločnosti SYTELI, s.r.o. v oblasti ľudských zdrojov bola aj v roku 2017 stabilizácia personálneho zabezpečenia jednotlivých činností zamestnancami s adekvátnou odbornosťou a znalosťami.

SYTELI, s.r.o. v oblasti rozvoja ľudských zdrojov sa trvale zameriava na zvyšovanie odbornej spôsobilosti svojich zamestnancom. Cieľom spoločnosti je zefektívňovanie pracovných činností.

Spoločnosť sa snaží zamestnancom vytvárať vhodné pracovné podmienky v oblasti platového ohodnotenia a v oblasti profesionálneho rastu a sociálnych výhod. Zamestnanci spoločnosti sú pravidelne školení a informovaní o nových technológiách a postupoch v oblastiach nášho produktového portfólia na domácom i zahraničnom trhu. Spoločnosť preto pri poskytovaní komplexných služieb ako sú konzultácie, návrhy a cenová náročnosť technologických a technických riešení, projekcia, realizácia a servis spolieha výhradne na svojich kvalifikovaných zamestnancov, ktorí poskytujú záruku vysokej odbornosti, skúsenosti, zručnosti a profesionality. Cieľom spoločnosti je udržať si lojalitu a hrdosť zamestnancov na firmu, kde pracujú. Vzdelávací program je pripravovaný a realizovaný na základe momentálnych požiadaviek na konkrétne pracovné pozície a potrieb spoločnosti .

S cieľom zvýšiť efektivitu, flexibilitu a tak zlepšiť kvalitu poskytovaných služieb pre našich klientov sú zamestnanci franchisových predajní O2 pravidelne školení . Spoločnosť O2 Slovakia, s.r.o. ma vytvorený program " kariérnych máp " cieľom je nielen zlepšovanie obchodných zručností jednotlivých obchodníkov, ale získaním certifikátu i zvyšovanie

kvalifikácie a vytváranie tak predpokladu pre kariérny postup. Tento systém má 3 stupne (konzultant, O2 Guru a Guru Master)

Oddelenie pre biznis segment vytvára priestor pre rozvoj a rast obchodným zástupcom pre biznis (po úvodnej certifikácii sa dostáva na pozíciu junior EFIS, následne po dosiahnutí a splnení všetkých kritérií - senior EFIS) Všetci naši obchodníci a konzultanti sa zúčastňujú určených školení a certifikácií.

Spoločnosť SYTELI, s.r.o. sa na týchto prevádzkach neobmedzuje a nespolieha len na školenia organizované zo strany O2 Slovakia, s.r.o. So svojimi zamestnancami intenzívne pracujeme na interných workshopoch, zameraných vždy na konkrétnu tému cieľ.

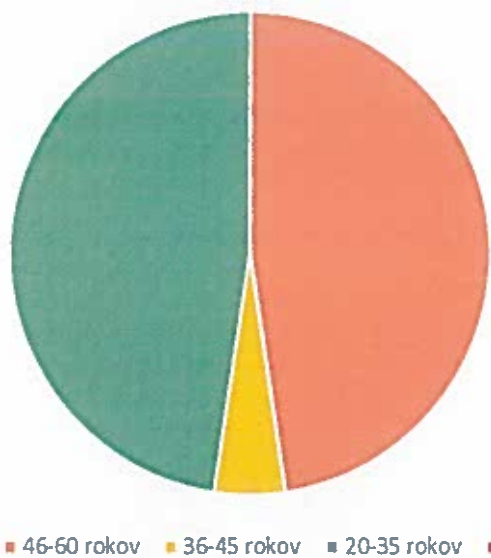
Rozvíjame manažérske zručnosti u poverených osôb na jednotlivých predajniach, ale i u teamleadra (efis tím) , venujeme sa témam spätnej väzby, koučingu, rozvíjame technické zdatnosti. Súčasťou sú i témy orientované na reč tela, vplyv farieb, biznis etiketu. Cieľom je kvalitný a odborný prístup k zákazníkovi, zvyšovanie sebavedomia konzultantov a obchodníkov a teda aj dôstojná reprezentácia spoločnosti SYTELI, s.r.o. a O2 Slovakia, s.r.o.

Na jednotlivých prevádzkach spoločnosť podporuje úctivé a partnerské správanie sa zamestnancov navzájom k sebe . Nových kolegov do jednotlivých tímov si spoločnosť starostlivo vyberá. Od začiatku sa firma SYTELI snaží, aby sa cítili príjemne a začlenili sa do kolektívu. Základom každodennej práce spoločnosti je dôvera. Prostredníctvom pravidelných rozhovorov si zamestnanci poskytujú spätnú väzbu a zabezpečujú vzájomnú výmenu názorov. Našich zamestnancov motivujeme vyslovením uznania za ich výkony.

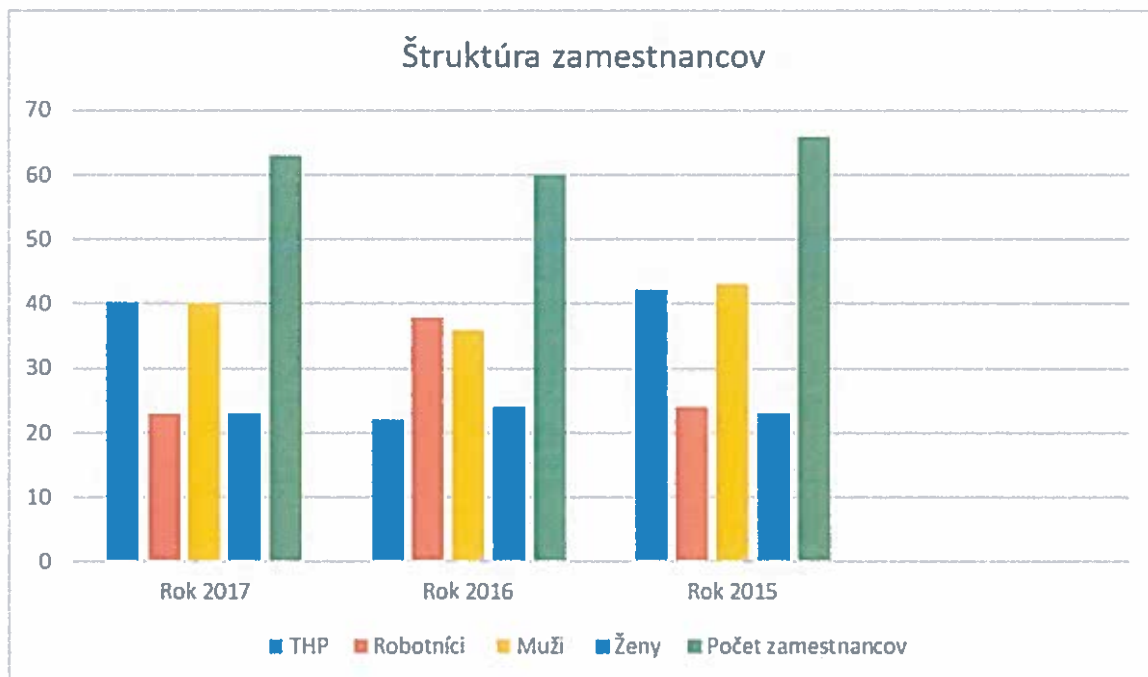
V oblasti bezpečnosti a ochrany zdravia pri práci spoločnosť venovala zvýšenú pozornosť pracovným a sociálnym podmienkam zamestnancov. Prostredníctvom viacerých aktivít sa darilo zvyšovať povedomie zamestnancov o ochrane zdravia pri práci, o správnej životospráve, rozvoji kondície a pohybových schopností.

K 31.12.2017 spoločnosť spoločnosť zamestnávala 63 zamestnancov a disponovala e širokým vozovým parkom a technickými prostriedkami na dosiahnutie nášho najvyššieho podnikateľského cieľa.

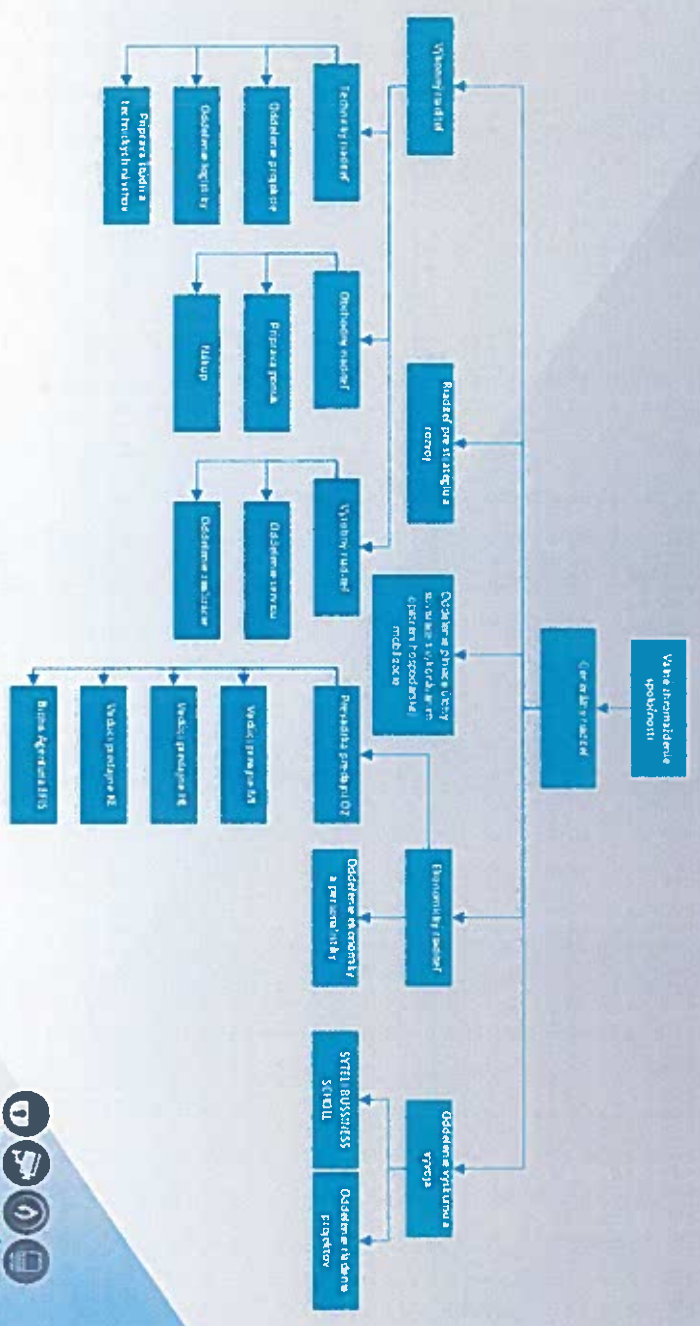
Veková kategória zamestnancov



Štruktúra zamestnancov



Organizačná štruktúra spoločnosti SYTELI, s.r.o.



Dodávateľsko – odberateľské vzťahy

Vzťahy medzi dodávateľmi a odberateľmi tvoria základný vzťah v procese obchodovania a to vo všetkých oblastiach. Práve sila a pevnosť týchto vzťahov sú v mnohých prípadoch kľúčovými prvkami pre úspech oboch strán.

Spoločnosť **Syteli, s.r.o.** venuje nemalú pozornosť dodávateľsko-odberateľským vzťahom. V súlade s prijatým systémom riadenia kvality vyberá a hodnotí dodávateľov, aby bola schopná spĺňať požiadavky na kvalitu poskytovaných služieb.

Najvýznamnejší dodávateľia a odberateľia :

Odberateľia
Aliter Technologies, a.s.
O2 Slovakia, s.r.o.,
Východoslovenská distribučná, a.s.
Eustream, a.s.
Elimer, a.s.
Dodávateľia
EOS Inovazioni, a.s.
Labaš, s.r.o.
Unistav, s.r.o.
Express alarm Slovakia, s.r.o.
Gamanet, a.s.

Správa o hospodárení a stave majetku spoločnosti za rok 2017

Rok 2017 bol rokom výrazného útlmu investícií do projektov v oblasti informačných technológií , čo sa odrazilo aj na našich ekonomických výsledkoch. Aj napriek týmto skutočnostiam spoločnosť potvrdila svoje postavenie na slovenskom trhu. Spoločnosti sa podarilo udržať si viacerých silných obchodných partnerov. Plnili sme si svoje záväzky voči štátu, zamestnancom, záväzky vyplývajúce zo sociálneho zabezpečenia.

Údaje o vývoji a stave účtovnej jednotky, významné riziká a neistoty.

Našou víziou, ako poskytovateľa komplexných služieb v oblasti priemyselnej bezpečnosti, je potvrdiť túto pozíciu aj v budúcom období a stať sa žiadanou firmou pre poskytovanie spomínaných služieb na slovenskom a európskom trhu, poskytovať služby na vysokej profesionálnej úrovni s dôrazom na etiku konania, spoločenskú a environmentálnu zodpovednosť.

Významným rizikom spoločnosti je uhrádzať záväzky v prípade vzniku druhotnej platobnej neschopnosti

Vplyv činnosti v oblasti životného prostredia

Ochrana životného prostredia je jedným z hlavných strategických cieľov spoločnosti a základné zámery v tejto oblasti v politike kvality, environmentálnej a energetickej politike. V súlade s týmito zámermi v októbri 2017 vykonala spoločnosť LL-C (Certification) Slovakia s.r.o. dozorný audit systému environmentálneho manažérstva USSK, ktorý potvrdil vkonnosť tohto systému a stále zlepšovanie procesov. Na základe výsledkov auditu bola predĺžená platnosť medzinárodného certifikátu systému environmentálneho manažérstva pre USSK na ďalšie obdobie.

Informácie o činnosti v oblasti výskumu a vývoja

Na základe rozšíreného predmetu činnosti spoločnosti SYTELI, s.r.o. o výskum a vývoj v oblasti prírodných a technických vied a v oblasti spoločenských a humanitných vied, v minulom roku sme našu odbornú komunikáciu a spoluprácu zamerali na prípravu projektovej činnosti s výskumnými univerzitami Technická univerzita v Košiciach, Slovenská technická univerzita v Bratislave a Univerzita Mateja Bela v Banskej Bystrici. Výskumný potenciál sme identifikovali v národných projektoch v gescii Ministerstva vnútra SR, a v Operačnom programe Výskum a inovácie v gescii Ministerstva školstva, vedy, výskumu a športu SR. Pozastavenie výziev v roku 2017 ovplyvnilo praktickú realizáciu našich spoločných zámerov, ktoré ale plánujeme aktualizovať a využiť v návrhoch na výzvy v roku 2018. Prioritným záujmom spoločnosti zostáva riešenie praxeologických problémov a spokojnosť našich zákazníkov, v kontexte trvalého rozvoja obchodnej spoločnosti. Aktívne sme sa zúčastnili práce vo vedeckých výboroch medzinárodných konferencií. Vytvorili sme podmienky pre zapojenie sa do doktorandského štúdia, v rámci systematickej výchovy vlastných výskumných pracovníkov a pokračovateľov úspešnej obchodnej stratégie.

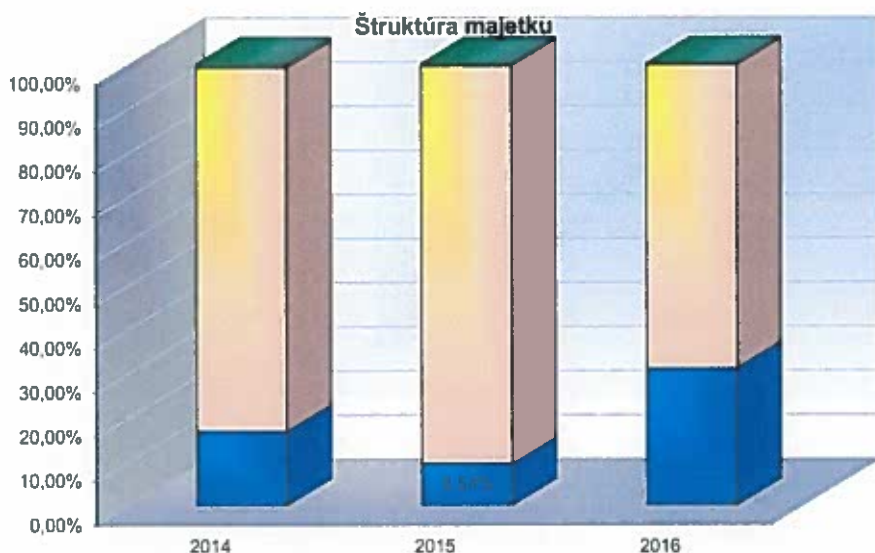
Z hľadiska využiteľnosti v praxi sa výskum orientoval najmä na možnosti zvýšenia využiteľnosti kamerových perimetrických systémov v priestoroch kritickej infraštruktúry, integrácia nových produktov do integrovaných bezpečnostných systémov a podobne.

Udalosti osobitného významu, ktoré vznikli po skončení účtovného obdobia

Po skončení účtovného obdobia nenastali udalosti, ktoré by nejakým spôsobom ovplyvnili činnosti spoločnosti

Majetková situácia v EUR

	31.12.2017		31.12.2016		31.12.2015	
Majetok						
B. Neobežný majetok celkom	370 061	31,08%	195 680	9,54%	176 823	16,87%
I. Dlhodobý nehmotný majetok	146 983	39,72%	1 277	0,65%	1 944	1,10%
II. Dlhodobý hmotný majetok	223 078	60,28%	194 403	99,35%	174 879	98,90%
III. Dlhodobý finančný majetok	0	0,00%	0	0,00%	0	0,00%
C. Obežný majetok celkom	817 309	68,64%	1 845 857	90,01%	862 853	82,30%
I. Zásoby	142 351	17,42%	143 020	7,75%	135 142	15,66%
II. Dlhodobé pohľadávky	31 650	3,87%	34 307	1,86%	15 935	1,85%
III. Krátkodobé pohľadávky	596 251	72,95%	568 156	30,78%	470 027	54,47%
IV. Finančné účty	47 057	5,76%	1 100 374	59,61%	241 749	28,02%
V. Krátkodobý finančný majetok	0	0,00%	0	0,00%	0	0,00%
D. Časové rozlíšenie celkom	3 333	0,28%	9 167	0,45%	8 746	0,83%
Spolu majetok	1 190 703	100,00%	2 050 704	100,00%	1 048 422	100,00%

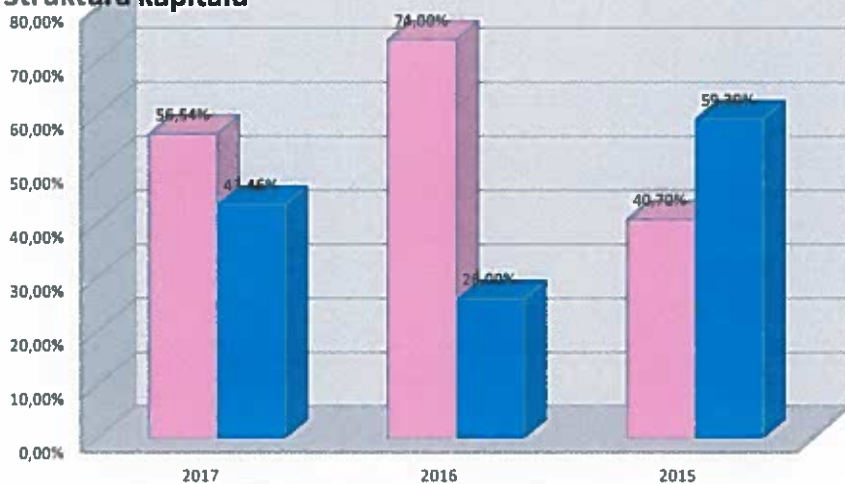


	31.12.2017	31.12.2016	2015-2014	31.12.2015	2014-2013
Majetok					
B. Neobežný majetok celkom	370 061	195 680	174 381	176 823	18 857
I. Dlhodobý nehmotný majetok	146 983	1 277	145 706	1 944	-667
II. Dlhodobý hmotný majetok	223 078	194 403	28 675	174 879	19 524
III. Dlhodobý finančný majetok	0	0	0	0	0
C. Obežný majetok celkom	817 309	1 845 857	-1 028 548	862 853	983 004
I. Zásoby	142 351	143 020	-669	135 142	7 878
II. Dlhodobé pohľadávky	31 650	34 307	-2 657	15 935	18 372
III. Krátkodobé pohľadávky	596 251	568 156	28 095	470 027	98 129
IV. Finančné účty	47 057	1 100 374	-1 053 317	241 749	858 625
V. Krátkodobý finančný majetok	0	0	0	0	0
D. Časové rozlíšenie celkom	3 333	9 167	-5 834	8 746	421
Spolu majetok	1 190 703 0	2 050 704	-860 001	1 048 422	1 002 282

Vlastné imanie a záväzky

	31.12.2017		31.12.2016		31.12.2015	
A. Vlastné imanie spolu	517 518	43,46%	533 159	26,00%	621 718	59,30%
I. Základné imanie	165 970	32,07%	165 970	32,07%	165 970	32,07%
II. Kapitálové fondy	26 680	5,16%	26 680	5,16%	26 680	5,16%
III. Fondy zo zisku	0	0,00%	0	0,00%	0	0,00%
IV. Výsledok hospodárenia minulých rokov	340 509	65,60%	343 852	66,44%	396 981	76,71%
V. Výsledok hospodárenia za účtovné obdobie	-15 641	-3,02%	-3 343	-0,65%	32 087	6,20%
B. Záväzky spolu	673 185	56,54%	1 517 545	74,00%	426 704	40,70%
I. Rezervy	44 659	6,63%	24 040	3,57%	33 500	4,98%
II. Dlhodobé záväzky	83 913	12,47%	40 023	5,95%	17 187	2,55%
III. Krátkodobé záväzky	472 059	70,12%	1 453 482	215,91%	376 017	55,86%
IV. Bankové úvery a výpomoci	72 554	10,78%	0	0,00%	0	0,00%
V. Časové rozlíšenie	0	0,00%	0	0,00%	0	0,00%
Vlastné imanie a záväzky celkom	1 190 703	100,00%	2 050 704	100,00%	1 048 422	100,00%

Štruktúra kapitálu



	31.12.2017		31.12.2016		2015-2014	31.12.2015		2014-2013
A. Vlastné imanie spolu	517 518		533 159	-15 641		621 718	-88 559	
I. Základné imanie	165 970		165 970	0		165 970	0	
II. Kapitálové fondy	26 680		26 680	0		26 680	0	
III. Fondy zo zisku	0		0	0		0	0	
IV. Výsledok hospodárenia minulých rokov	340 509		343 852	-3 343		396 981	-53 129	
V. Výsledok hospodárenia za účtovné obdobie	-15 641		-3 343	-12 298		32 087	-35 430	
B. Záväzky spolu	673 185		1 517 545	-844 360		426 704	1 090 841	
I. Rezervy	44 659		24 040	20 619		33 500	-9 450	
II. Dlhodobé záväzky	83 913		40 023	43 890		17 187	22 836	
III. Krátkodobé záväzky	472 059		1 453 482	-981 423		376 017	1 077 465	
IV. Bankové úvery a výpomoci	72 554		0	72 554		0	0	
V. Časové rozlíšenie	0		0	0		0	0	
Vlastné imanie a záväzky celkom	1 190 703		2 050 704	-860 001		1 048 422	1 002 282	

Výnosová situácia v EUR

	31.12.2017		31.12.2016		31.12.2015	
Tržby z predaja tovaru	671 133	23,81%	792 536	23,21%	789 621	22,62%
Tržby z predaja vlastných výrobkov	0	0,00%	0	0,00%	0	0,00%
Tržby z predaja služieb	1 901 034	67,44%	2 591 709	75,89%	2 543 127	72,84%
Zmena stavu vnútroorganizačných zásob	0	0,00%	0	0,00%	0	0,00%
Aktivácia	146 373	5,19%	0	0,00%	0	0,00%
Tržby z predaja dlhodobého majetku a materiá	83 770	2,97%	24 933	0,73%	155 002	4,44%
Ostatné výnosy z hospodárskej činnosti	16 505	0,59%	5 747	0,17%	3 817	0,11%
* Výnosy z hospodárskej činnosti spolu	2 818 815		3 414 925		3 491 567	
Náklady vynaložené na obstaranie predaného tovaru	550 477	19,63%	696 853	20,46%	621 040	18,07%
Spotreba materiálu, energie a ostatných neskl:	370 651	13,22%	620 946	18,23%	365 874	10,65%
Opravné položky k zásobám	0	0,00%	0	0,00%	0	0,00%
Služby	803 238	28,65%	1 151 125	33,79%	1 400 083	40,75%
Osobné náklady	929 175	33,14%	841 328	24,70%	903 415	26,29%
Dane a poplatky	4 248	0,15%	5 720	0,17%	5 127	0,15%
Údpsy a opravné položky k dlhodobého nehmotného majetku a dlhodobému hmotnému majetku	57 752	2,06%	62 132	1,82%	60 869	1,77%
Zostatková cena predaného dlhodobého majetku a predaného materiálu	14 582	0,52%	19 735	0,58%	71 398	2,08%
Opravné položky k pohľadávkam	0	0,00%	-1 605	-0,05%	0	0,00%
Ostatné náklady na hospodársku činnosť	73 774	2,63%	10 356	0,30%	8 176	0,24%
* Náklady na hospodársku činnosť spolu	2 803 897		3 406 590		3 435 982	
* Výsledok hospodárenia z hospodárskej činnosti	14 918	1,0	8 335	1,0	55 585	1,0
Výnosy z finančnej činnosti	6		1 012		235	
Náklady na finančnú činnosť	11 976		7 830		10 725	
* Výsledok hospodárenia z finančnej činnosti	-11 970		-6 818		-10 490	
Daň z príjmov z bežnej činnosti	18 589		4 860		13 008	
Výsledok hospodárenia za účtovné obdobie pred zdanením	2 948		1 517		45 095	
Výsledok hospodárenia za účtovné obdobie po zdanení (+/-) (r. 56 - r. 57 - r. 60)	-15 641		-3 343		32 087	

**SPRÁVA NEZÁVISLÉHO AUDÍTORA
K 31.12.2017**

spoločníkom a štatutárnemu orgánu spoločnosti SYTELI, s. r. o

SPRÁVA NEZÁVISLÉHO AUDÍTORA
spoločníkom a štatutárnemu orgánu spoločnosti SYTELI, s r. o.

Názor

Uskutočnila sme audit účtovnej závierky spoločnosti SYTELI, s.r.o., Duklianska 7 , 071 01 Michalovce („Spoločnosť“), ktorá obsahuje súvahu k 31. decembru 2016, výkaz ziskov a strát za rok končiaci sa k uvedenému dátumu, a poznámky, ktoré obsahujú súhrn významných účtovných zásad a účtovných metód.

Podľa môjho názoru, priložená účtovná závierka poskytuje pravdivý a verný obraz finančnej situácie Spoločnosti k 31. decembru 2017 a výsledku jej hospodárenia za rok končiaci sa k uvedenému dátumu podľa slovenského zákona o účtovníctve.

Základ pre názor

Audit som vykonala podľa medzinárodných audítorských štandardov (International Standards on Auditing - ISA). Moja zodpovednosť podľa týchto štandardov je uvedená v odseku Zodpovednosť audítora za audit účtovnej závierky. Od Spoločnosti som nezávislá podľa ustanovení slovenského zákona o štatutárnom audite týkajúcich sa etiky, vrátane Etického kódexu audítora, relevantných pre audit účtovnej závierky a splnila som aj ostatné požiadavky týchto ustanovení týkajúcich sa etiky. Som presvedčená, že audítorské dôkazy, ktoré som získala, poskytujú dostatočný a vhodný základ pre môj názor.

Zodpovednosť štatutárneho orgánu za účtovnú závierku

Štatutárny orgán je zodpovedný za zostavenie tejto účtovnej závierky podľa zákona o účtovníctve a za tie interné kontroly, ktoré považuje za potrebné na zostavenie účtovnej závierky, ktorá neobsahuje významné nesprávnosti, či už v dôsledku podvodu alebo chyby.

Pri zostavovaní účtovnej závierky je štatutárny orgán zodpovedný za zhodnotenie schopnosti Spoločnosti nepretržite pokračovať vo svojej činnosti, za opísanie skutočností týkajúcich sa nepretržitého pokračovania v činnosti, ak je to potrebné, a za použitie predpokladu nepretržitého pokračovania v činnosti v účtovníctve, ibaže by mal v úmysle Spoločnosť zlikvidovať alebo ukončiť jej činnosť, alebo by nemal inú realistickú možnosť než tak urobiť.

Zodpovednosť audítora za audit účtovnej závierky

Mojou zodpovednosťou je získať primerané uistenie, či účtovná závierka ako celok neobsahuje významné nesprávnosti, či už v dôsledku podvodu alebo chyby, a vydať správu audítora, vrátane názoru. Primerané uistenie je uistenie vysokého stupňa, ale nie je zárukou toho, že audit vykonaný podľa medzinárodných audítorských štandardov vždy odhalí významné nesprávnosti, ak také existujú. Nesprávnosti môžu vzniknúť v dôsledku podvodu alebo chyby a za významné sa považujú vtedy, ak by sa dalo odôvodnene očakávať, že jednotlivito alebo v súhrne by mohli ovplyvniť ekonomické rozhodnutia používateľov, uskutočnené na základe tejto účtovnej závierky.

V rámci auditu uskutočneného podľa medzinárodných audítorských štandardov, počas celého auditu uplatňujem odborný úsudok a zachovávam profesionálny skepticizmus. Okrem toho:

- Identifikujem a posudzujem riziká významnej nesprávnosti účtovnej závierky, či už v dôsledku podvodu alebo chyby, navrhujeme a uskutočňujeme audítorské postupy reagujúce na tieto riziká a získavam audítorské dôkazy, ktoré sú dostatočné a vhodné na poskytnutie základu pre môj názor. Riziko neodhalenia významnej nesprávnosti v dôsledku podvodu je vyššie ako toto riziko v dôsledku chyby, pretože podvod môže zahŕňať tajnú dohodu, falšovanie, úmyselné vynechanie, nepravdivé vyhlásenie alebo obídenie internej kontroly.

- Oboznamujem sa s internými kontrolami relevantnými pre audit, aby som mohla navrhnúť audítorské postupy vhodné za daných okolností, ale nie za účelom vyjadrenia názoru na efektívnosť interných kontrol Spoločnosti.
- Hodnotím vhodnosť použitých účtovných zásad a účtovných metód a primeranosť účtovných odhadov a uvedenie s nimi súvisiacich informácií, uskutočnené štatutárnym orgánom.
- Robím záver o tom, či štatutárny orgán vhodne v účtovníctve používa predpoklad nepretržitého pokračovania v činnosti a na základe získaných audítorských dôkazov záver o tom, či existuje významná neistota v súvislosti s udalosťami alebo okolnosťami, ktoré by mohli významne spochybníť schopnosť Spoločnosti nepretržite pokračovať v činnosti. Ak dospejem k záveru, že významná neistota existuje, som povinná upozorniť v mojej správe audítora na súvisiace informácie uvedené v účtovnej závierke alebo, ak sú tieto informácie nedostatočné, modifikovať môj názor. Moje závery vychádzajú z audítorských dôkazov získaných do dátumu vydania správy audítora. Budúce udalosti alebo okolnosti však môžu spôsobiť, že spoločnosť prestane pokračovať v nepretržitej činnosti.
- Hodnotím celkovú prezentáciu, štruktúru a obsah účtovnej závierky vrátane informácií v nej uvedených, ako aj to, či účtovná závierka zachytáva uskutočnené transakcie a udalosti spôsobom, ktorý vedie k ich vernému zobrazeniu.

Správy k ďalším požiadavkám zákonov a iných právnych predpisov

Správa k informáciám, ktoré sa uvádzajú vo výročnej správe

Štatutárny orgán je zodpovedný za informácie uvedené vo výročnej správe, zostavenej podľa požiadaviek zákona o účtovníctve. Môj vyššie uvedený názor na účtovnú závierku sa nevzťahuje na iné informácie vo výročnej správe.

V súvislosti s auditom účtovnej závierky je mojou zodpovednosťou oboznámenie sa s informáciami uvedenými vo výročnej správe Spoločnosti a posúdenie, či tieto informácie nie sú vo významnom nesúlade s auditovanou účtovnou závierkou alebo mojimi poznatkami, ktoré som získala počas auditu účtovnej závierky, alebo sa inak zdajú byť významne nesprávne.

Posúdila som, či výročná správa Spoločnosti obsahuje informácie, ktorých uvedenie vyžaduje zákon o účtovníctve.

Na základe prác vykonaných počas auditu účtovnej závierky, podľa môjho názoru:

- informácie uvedené vo výročnej správe zostavenej za rok 2017 sú v súlade s účtovnou závierkou za daný rok

- výročná správa obsahuje informácie podľa zákona o účtovníctve.

Okrem toho, na základe mojich poznatkov o účtovnej jednotke a situácii v nej, ktoré som získala počas auditu účtovnej závierky, som povinná uviesť, či som zistila významné nesprávnosti vo výročnej správe, ktorú som obdržala pred dátumom vydania tejto správy audítora. V tejto súvislosti neexistujú zistenia, ktoré by som mala uviesť.

V Zalužiciach dňa 19.07.2018

Ing. Marta Nachtmannová
licencia SKAU č. 786
072 04 Zalužice č. 358



ÚČTOVNÁ ZÁVIERKA

podnikateľov v podvojnóm účtovníctve



zostavená k 3 1 . 1 2 . 2 0 1 7

Číselné údaje sa zarovnávajú vpravo, ostatné údaje sa píšú zľava. Nevyplnené riadky sa ponechávajú prázdne.

Údaje sa vyplňajú paličkovým písmom (podľa tohto vzoru), písacím strojom alebo tlačiarňou, a to čiernou alebo tmavomodrou farbou.

Á Ā B Ć D Ě F G H Í J K L M N O P Q R Š T Ú V X Ý Ž 0 1 2 3 4 5 6 7 8 9

Daňové identifikačné číslo 2 0 2 0 0 3 8 8 6 7	Účtovná závierka X riadna	Účtovná jednotka X malá	Mesiac Rok od 1 2 0 1 7
IČO 3 6 1 7 3 9 7 5	mimoriadna	veľká	Za obdobie do 1 2 2 0 1 7
SK NACE 4 3 . 2 1 . 0	priebežná	(vyznačí sa x)	Bezprostredne predchádzajúce obdobie od 1 2 0 1 7 do 1 2 2 0 1 7

Priložené súčasti účtovnej závierky

 Súvaha (Úč POD 1-01)
(v celých eurách)

 Výkaz ziskov a strát (Úč POD 2-01)
(v celých eurách)

 Poznámky (Úč POD 3-01)
(v celých eurách alebo eurocentoch)

Obchodné meno (názov) účtovnej jednotky

SYTELI, s. r. o.

Sídlo účtovnej jednotky

Ulica DUKLIANSKA Číslo 7

PSČ Obec
0 7 1 0 MICHALOVCE

Označenie obchodného registra a číslo zápisu obchodnej spoločnosti

Okresný sud Košice I., oddiel Sro, v I
ožka 9391/V

Telefónne číslo Faxové číslo
0 5 6 / 6 4 9 1 2 6 4

E-mailová adresa
JEVCAK@SYTELI.SK

Zostavená dňa:

2 1 . 0 3 . 2 0 1 8

Schválená dňa:

1 9 . 0 7 . 2 0 1 8

Podpisový záznam štatutárneho orgánu účtovnej jednotky
alebo člena štatutárneho orgánu účtovnej jednotky alebo
podpisový záznam fyzickej osoby, ktorá je účtovnou jednotkou:

Záznamy daňového úradu

Miesto pre evidenčné číslo

Odtlačok prezentačnej pečiatky daňového úradu



Ozna- čenie a	STRANA AKTÍV b	Číslo riadku c	Bežné účtovné obdobie		Bezprostredne predchádzajúce účtovné obdobie	
			1	Brutto - časť 1	Netto 2	Netto 3
				Korekcia - časť 2		
	SPOLU MAJETOK r. 02 + r. 33 + r. 74	01		1 7 9 7 2 7 1	1 1 9 0 7 0 3	
				6 0 6 5 6 8		2 0 5 0 7 0 4
A.	Neobežný majetok r. 03 + r. 11 + r. 21	02		9 7 6 6 2 9	3 7 0 0 6 1	
				6 0 6 5 6 8		1 9 5 6 8 0
A.I.	Dlhodobý nehmotný majetok súčet (r. 04 až r. 10)	03		1 5 8 5 2 6	1 4 6 9 8 3	
				1 1 5 4 3		1 2 7 7
A.I.1.	Aktivované náklady na vývoj (012) - /072, 091A/	04				
2.	Softvér (013) - /073, 091A/	05		1 2 1 5 3	6 1 0	
				1 1 5 4 3		1 2 7 7
3.	Oceniteľné práva (014) - /074, 091A/	06				
4.	Goodwill (015) - /075, 091A/	07				
5.	Ostatný dlhodobý nehmotný majetok (019, 01X) - /079, 07X, 091A/	08				
6.	Obslávovaný dlhodobý nehmotný majetok (041) - /093/	09		1 4 6 3 7 3	1 4 6 3 7 3	
7.	Poskytnuté preddavky na dlhodobý nehmotný majetok (051) - /095A/	10				
A.II.	Dlhodobý hmotný majetok súčet (r. 12 až r. 20)	11		8 1 8 1 0 3	2 2 3 0 7 8	
				5 9 5 0 2 5		1 9 4 4 0 3
A.II.1.	Pozemky (031) - /092A/	12		5 1 0 0	5 1 0 0	
						5 1 0 0
2.	Stavby (021) - /081, 092A/	13		2 0 8 7 0 5	3 9 9 9 5	
				1 6 8 7 1 0		4 5 2 7 9
3.	Samostatné hnutelné veci a súbory hnutelných vecí (022) - /082, 092A/	14		5 8 0 6 1 3	1 5 4 2 9 8	
				4 2 6 3 1 5		1 3 3 0 7 0



Ozna- čenie a	STRANA AKTÍV b	Číslo riadku c	Bežné účtovné obdobie		Bezprostredne predchádzajúce	
			1	Brutto - časť 1	Netto 2	účetné obdobie
				Korekcia - časť 2	Netto 3	
4.	Pestovateľské celky trvalých porastov (025) - /085, 092A/	15				
5.	Základné stádo a ľahné zvieratá (026) - /086, 092A/	16				
6.	Ostatný dlhodobý hmotný majetok (029, 02X, 032) - /089, 08X, 092A/	17				
7.	Obstarávaný dlhodobý hmotný majetok (042) - /094/	18	2 3 6 8 5	2 3 6 8 5	1 0 9 5 4	
8.	Poskytnuté predávky na dlhodobý hmotný majetok (052) - /095A/	19				
9.	Opravná položka k nadobudnutému majetku (+/- 097) +/- 098	20				
A.III.	Dlhodobý finančný majetok súčet (r. 22 až r. 32)	21				
A.III.1.	Podielové cenné papiere a podiely v prepojených účtovných jednotkách (061A, 062A, 063A) - /096A/	22				
2.	Podielové cenné papiere a podiely s podielovou účasťou okrem v prepojených účtovných jednotkách (062A) - /096A/	23				
3.	Ostatné realizovateľné cenné papiere a podiely (063A) - /096A/	24				
4.	Pôžičky prepojeným účtovným jednotkám (066A) - /096A/	25				
5.	Pôžičky v rámci podielovej účasti okrem prepojeným účtovným jednotkám (066A) - /096A/	26				
6.	Ostatné pôžičky (067A) - /096A/	27				
7.	Dlhové cenné papiere a ostatný dlhodobý finančný majetok (065A, 069A, 06XA) - /096A/	28				



Označenie a	STRANA AKTÍV b	Číslo riadku c	Bežné účtovné obdobie		Bezprostredne predchádzajúce účtovné obdobie
			1	2	3
			Brutto - časť 1 Korekcia - časť 2	Netto	Netto
8.	Pôžičky a ostatný dlhodobý finančný majetok so zostatkovou dobou splatnosti najviac jeden rok (066A, 067A, 069A, 06XA) - /096A/	29			
9.	Účty v bankách s dobou viazanosti dlhšou ako jeden rok (22XA)	30			
10.	Obstarávaný dlhodobý finančný majetok (043) - /096A/	31			
11.	Poskytnuté preddávky na dlhodobý finančný majetok (053) - /095A/	32			
B.	Obežný majetok r. 34 + r. 41 + r. 53 + r. 66 + r. 71	33	8 1 7 3 0 9	8 1 7 3 0 9	1 8 4 5 8 5 7
B.I.	Zásoby súčet (r. 35 až r. 40)	34	1 4 2 3 5 1	1 4 2 3 5 1	1 4 3 0 2 0
B.I.1.	Materiál (112, 119, 11X) - /191, 19X/	35	1 1 8 7 5 1	1 1 8 7 5 1	9 3 1 7 1
2.	Nedokončená výroba a polotovary vlastnej výroby (121, 122, 12X) - /192, 193, 19X/	36			
3.	Výrobky (123) - /194/	37			
4.	Zvieratá (124) - /195/	38			
5.	Tovar (132, 133, 13X, 139) - /196, 19X/	39	2 3 6 0 0	2 3 6 0 0	4 9 8 4 9
6.	Poskytnuté preddávky na zásoby (314A) - /391A/	40			
B.II.	Dlhodobé pohľadávky súčet (r. 42 + r. 46 až r. 52)	41	3 1 6 5 0	3 1 6 5 0	3 4 3 0 7
B.II.1.	Pohľadávky z obchodného styku súčet (r. 43 až r. 45)	42	2 5 7 6 8	2 5 7 6 8	2 8 4 9 6



Označenie a	STRANA AKTÍV b	Číslo riadku c	Bežné účtovné obdobie		Bezprostredne predchádzajúce účtovné obdobie
			1	2	3
			Brutto - časť 1 Korekcia - časť 2	Netto	Netto
1.a.	Pohľadávky z obchodného styku voči prepojeným účtovným jednotkám (311A, 312A, 313A, 314A, 315A, 31XA) - /391A/	43			
1.b.	Pohľadávky z obchodného styku v rámci podielovej účasti okrem pohľadávok voči prepojeným účtovným jednotkám (311A, 312A, 313A, 314A, 315A, 31XA) - /391A/	44			
1.c.	Ostatné pohľadávky z obchodného styku (311A, 312A, 313A, 314A, 315A, 31XA) - /391A/	45	2 5 7 6 8	2 5 7 6 8	2 8 4 9 6
2.	Čistá hodnota zákazky (316A)	46			
3.	Ostatné pohľadávky voči prepojeným účtovným jednotkám (351A) - /391A/	47			
4.	Ostatné pohľadávky v rámci podielovej účasti okrem pohľadávok voči prepojeným účtovným jednotkám (351A) - /391A/	48			
5.	Pohľadávky voči spoločníkom, členom a združeniu (354A, 355A, 358A, 35XA) - /391A/	49			
6.	Pohľadávky z derivátových operácií (373A, 376A)	50			
7.	Iné pohľadávky (335A, 336A, 33XA, 371A, 374A, 375A, 378A) - /391A/	51	5 8 8 2	5 8 8 2	5 8 1 1
8.	Odložená daňová pohľadávka (481A)	52			
B.III.	Krátkodobé pohľadávky súčet (r. 54 + r. 58 až r. 65)	53	5 9 6 2 5 1	5 9 6 2 5 1	5 6 8 1 5 6
B.III.1.	Pohľadávky z obchodného styku súčet (r. 55 až r. 57)	54	5 8 8 0 1 6	5 8 8 0 1 6	5 5 5 6 3 3
1.a.	Pohľadávky z obchodného styku voči prepojeným účtovným jednotkám (311A, 312A, 313A, 314A, 315A, 31XA) - /391A/	55			
1.b.	Pohľadávky z obchodného styku v rámci podielovej účasti okrem pohľadávok voči prepojeným účtovným jednotkám (311A, 312A, 313A, 314A, 315A, 31XA) - /391A/	56			



Označenie a	STRANA AKTÍV b	Číslo riadku c	Bežné účtovné obdobie		Bezprostredne predchádzajúce účtovné obdobie
			1	2	3
			Brutto - časť 1 Korekcia - časť 2	Netto	Netto
1.c.	Ostatné pohľadávky z obchodného styku (311A, 312A, 313A, 314A, 315A, 31XA) - /391A/	57	5 8 8 0 1 6	5 8 8 0 1 6	5 5 5 6 3 3
2.	Čistá hodnota zákazky (316A)	58	7 2 2 8	7 2 2 8	2 3 8 6
3.	Ostatné pohľadávky voči prepojeným účtovným jednotkám (351A) - /391A/	59			
4.	Ostatné pohľadávky v rámci podielovej účasti okrem pohľadávok voči prepojeným účtovným jednotkám (351A) - /391A/	60			
5.	Pohľadávky voči spoločníkom, členom a združeniu (354A, 355A, 358A, 35XA, 398A) - /391A/	61			
6.	Sociálne poistenie (336A) - /391A/	62			
7.	Daňové pohľadávky a dotácie (341, 342, 343, 345, 346, 347) - /391A/	63	4 5	4 5	9 6 3 0
8.	Pohľadávky z derivátových operácií (373A, 376A)	64			
9.	Iné pohľadávky (335A, 33XA, 371A, 374A, 375A, 378A) - /391A/	65	9 6 2	9 6 2	5 0 7
B.IV.	Krátkodobý finančný majetok súčet (r. 67 až r. 70)	66			
B.IV.1.	Krátkodobý finančný majetok v prepojených účtovných jednotkách (251A, 253A, 256A, 257A, 25XA) - /291A, 29XA/	67			
2.	Krátkodobý finančný majetok bez krátkodobého finančného majetku v prepojených účtovných jednotkách (251A, 253A, 256A, 257A, 25XA) - /291A, 29XA/	68			
3.	Vlastné akcie a vlastné obchodné podiely (252)	69			
4.	Obstarávaný krátkodobý finančný majetok (259, 314A) - /291A/	70			



Označenie a	STRANA AKTÍV b	Číslo riadku c	Bežné účtovné obdobie		Bezprostredne predchádzajúce účtovné obdobie
			1	2	3
			Brutto - časť 1 Korekcia - časť 2	Netto	
B.V.	Finančné účty r. 72 + r. 73	71	4 7 0 5 7	4 7 0 5 7	1 1 0 0 3 7 4
B.V.1.	Peniaze (211, 213, 21X)	72	4 6 3 5 4	4 6 3 5 4	5 0 8 9 7
2.	Účty v bankách (221A, 22X, +/- 261)	73	7 0 3	7 0 3	1 0 4 9 4 7 7
C.	Časové rozlíšenie súčet (r. 75 až r. 78)	74	3 3 3 3	3 3 3 3	9 1 6 7
C.1.	Náklady budúcich období dlhodobé (381A, 382A)	75			
2.	Náklady budúcich období krátkodobé (381A, 382A)	76	3 3 3 3	3 3 3 3	5 2 6 7
3.	Príjmy budúcich období dlhodobé (385A)	77			
4.	Príjmy budúcich období krátkodobé (385A)	78			3 9 0 0

Označenie a	STRANA PASÍV b	Číslo riadku c	Bežné účtovné obdobie 4	Bezprostredne predchádzajúce účtovné obdobie 5
	SPOLU VLASTNÉ IMANIE A ZÁVÄZKY r. 80 + r. 101 + r. 141	79	1 1 9 0 7 0 3	2 0 5 0 7 0 4
A.	Vlastné imanie r. 81 + r. 85 + r. 86 + r. 87 + r. 90 + r. 93 + r. 97 + r. 100	80	5 1 7 5 1 8	5 3 3 1 5 9
A.I.	Základné imanie súčet (r. 82 až r. 84)	81	1 6 5 9 7 0	1 6 5 9 7 0
A.I.1.	Základné imanie (411 alebo +/- 491)	82	1 6 5 9 7 0	1 6 5 9 7 0
2.	Zmena základného imania +/- 419	83		
3.	Pohľadávky za upísané vlastné imanie (/-/353)	84		
A.II.	Emisné ážlo (412)	85		
A.III.	Ostatné kapitálové fondy (413)	86		
A.IV.	Zákonné rezervné fondy r. 88 + r. 89	87	2 6 6 8 0	2 6 6 8 0
A.IV.1.	Zákonný rezervný fond a nedeliteľný fond (417A, 418, 421A, 422)	88	2 6 6 8 0	2 6 6 8 0
2.	Rezervný fond na vlastné akcie a vlastné podiely (417A, 421A)	89		



Označenie a	STRANA PASÍV b	Číslo riadku c	Bežné účtovné obdobie 4	Bezprostredne predchádzajúce účtovné obdobie 5
A.V.	Ostatné fondy zo zisku r. 91 + r. 92	90		
A.V.1.	Štatutárne fondy (423, 42X)	91		
2.	Ostatné fondy (427, 42X)	92		
A.VI.	Oceňovacie rozdiely z precenenia súčet (r. 94 až r. 96)	93		
A.VI.1.	Oceňovacie rozdiely z precenenia majetku a záväzkov (+/- 414)	94		
2.	Oceňovacie rozdiely z kapitálových účastí (+/- 415)	95		
3.	Oceňovacie rozdiely z precenenia pri zlúčení, splnutí a rozdelení (+/- 416)	96		
A.VII.	Výsledok hospodárenia minulých rokov r. 98 + r. 99	97	3 4 0 5 0 9	3 4 3 8 5 2
A.VII.1.	Nerozdelený zisk minulých rokov (428)	98	3 4 3 8 5 2	3 4 3 8 5 2
2.	Neuhradená strata minulých rokov (-/429)	99	- 3 3 4 3	
A.VIII.	Výsledok hospodárenia za účtovné obdobie po zdanení /+/- r. 01 - (r. 81 + r. 85 + r. 88 + r. 87 + r. 90 + r. 93 + r. 97 + r. 101 + r. 141)	100	- 1 5 6 4 1	- 3 3 4 3
B.	Záväzky r. 102 + r. 118 + r. 121 + r. 122 + r. 136 + r. 139 + r. 140	101	6 7 3 1 8 5	1 5 1 7 5 4 5
B.I.	Dlhodobé záväzky súčet (r. 103 + r. 107 až r. 117)	102	8 3 9 1 3	4 0 0 2 3
B.I.1.	Dlhodobé záväzky z obchodného styku súčet (r. 104 až r. 106)	103		
1.a	Záväzky z obchodného styku voči prepojeným účtovným jednotkám (321A, 475A, 476A)	104		
1.b	Záväzky z obchodného styku v rámci podielovej účasti okrem záväzkov voči prepojeným účtovným jednotkám (321A, 475A, 476A)	105		
1.c	Ostatné záväzky z obchodného styku (321A, 475A, 476A)	106		
2.	Čistá hodnota zákazky (316A)	107		
3.	Ostatné záväzky voči prepojeným účtovným jednotkám (471A, 47XA)	108		
4.	Ostatné záväzky v rámci podielovej účasti okrem záväzkov voči prepojeným účtovným jednotkám (471A, 47XA)	109		
5.	Ostatné dlhodobé záväzky (479A, 47XA)	110		
6.	Dlhodobé prijaté preddavky (475A)	111		
7.	Dlhodobé zmenky na úhradu (478A)	112		
8.	Vydané dlhopisy (473A/-/255A)	113		
9.	Záväzky zo sociálneho fondu (472)	114	9 1 1	1 3 1 3
10.	Iné dlhodobé záväzky (336A, 372A, 474A, 47XA)	115	7 3 1 4 5	2 9 6 9 9
11.	Dlhodobé záväzky z derivátových operácií (373A, 377A)	116		
12.	Odložený daňový záväzok (481A)	117	9 8 5 7	9 0 1 1



Označenie a	STRANA PASÍV b	Číslo riadku c	Bežné účtovné obdobie 4	Bezprostredne predchádzajúce účtovné obdobie 5
B.II.	Dlhodobé rezervy r. 119 + r. 120	118		
B.II.1.	Zákonné rezervy (451A)	119		
2.	Ostatné rezervy (459A, 45XA)	120		
B.III.	Dlhodobé bankové úvery (461A, 46XA)	121		
B.IV.	Krátkodobé záväzky súčet (r. 123 + r. 127 až r. 135)	122	4 7 2 0 5 9	1 4 5 3 4 8 2
B.IV.1.	Záväzky z obchodného styku súčet (r. 124 až r. 126)	123	3 5 2 9 4 8	1 3 5 1 8 3 7
1.a.	Záväzky z obchodného styku voči prepojeným účtovným jednotkám (321A, 322A, 324A, 325A, 326A, 32XA, 475A, 476A, 478A, 47XA)	124		
1.b.	Záväzky z obchodného styku v rámci podielovej účasti okrem záväzkov voči prepojeným účtovným jednotkám (321A, 322A, 324A, 325A, 326A, 32XA, 475A, 476A, 478A, 47XA)	125		
1.c.	Ostatné záväzky z obchodného styku (321A, 322A, 324A, 325A, 326A, 32XA, 475A, 476A, 478A, 47XA)	126	3 5 2 9 4 8	1 3 5 1 8 3 7
2.	Čistá hodnota zákazky (316A)	127		
3.	Ostatné záväzky voči prepojeným účtovným jednotkám (361A, 36XA, 471A, 47XA)	128		
4.	Ostatné záväzky v rámci podielovej účasti okrem záväzkov voči prepojeným účtovným jednotkám (361A, 36XA, 471A, 47XA)	129		
5.	Záväzky voči spoločníkom a združeniu (364, 365, 366, 367, 368, 398A, 478A, 479A)	130	2 6 0 4	8 2 3
6.	Záväzky voči zamestnancom (331, 333, 33X, 479A)	131	4 1 4 0 9	3 7 7 2 0
7.	Záväzky zo sociálneho poistenia (338A)	132	2 7 8 3 5	2 5 4 9 9
8.	Daňové záväzky a dotácie (341, 342, 343, 345, 346, 347, 34X)	133	4 7 2 1 5	1 8 7 3 5
9.	Záväzky z derivátových operácií (373A, 377A)	134		
10.	Iné záväzky (372A, 379A, 474A, 475A, 479A, 47XA)	135	4 8	1 8 8 6 8
B.V.	Krátkodobé rezervy r. 137 + r. 138	136	4 4 6 5 9	2 4 0 4 0
B.V.1.	Zákonné rezervy (323A, 451A)	137	4 4 6 5 9	2 4 0 4 0
2.	Ostatné rezervy (323A, 32X, 459A, 45XA)	138		
B.VI.	Bežné bankové úvery (221A, 231, 232, 23X, 461A, 46XA)	139	7 2 5 5 4	
B.VII.	Krátkodobé finančné výpomoci (241, 249, 24X, 473A, /-255A)	140		
C.	Časové rozlíšenie súčet (r. 142 až r. 145)	141		
C.1.	Výdavky budúcich období dlhodobé (383A)	142		
2.	Výdavky budúcich období krátkodobé (383A)	143		
3.	Výnosy budúcich období dlhodobé (384A)	144		
4.	Výnosy budúcich období krátkodobé (384A)	145		



Označenie a	Text b	Číslo riadku c	Skutočnosť	
			bežné účtovné obdobie 1	bezprostredne predchádzajúce účtovné obdobie 2
*	Čistý obrat (časť účt. tr. 6 podľa zákona)	01	2 5 7 2 1 6 7	3 3 8 4 2 4 5
**	Výnosy z hospodárskej činnosti spolu súčet (r. 03 až r. 09)	02	2 8 1 8 8 1 5	3 4 1 4 9 2 5
I.	Tržby z predaja tovaru (604, 607)	03	6 7 1 1 3 3	7 9 2 5 3 6
II.	Tržby z predaja vlastných výrobkov (601)	04		
III.	Tržby z predaja služieb (602, 606)	05	1 9 0 1 0 3 4	2 5 9 1 7 0 9
IV.	Zmeny stavu vnútroorganizačných zásob (+/-) (účtová skupina 61)	06		
V.	Aktivácia (účtová skupina 62)	07	1 4 6 3 7 3	
VI.	Tržby z predaja dlhodobého nehmotného majetku, dlhodobého hmotného majetku a materiálu (641, 642)	08	8 3 7 7 0	2 4 9 3 3
VII.	Ostatné výnosy z hospodárskej činnosti (644, 645, 646, 648, 655, 657)	09	1 6 5 0 5	5 7 4 7
**	Náklady na hospodársku činnosť spolu r. 11 + r. 12 + r. 13 + r. 14 + r. 15 + r. 20 + r. 21 + r. 24 + r. 25 + r. 26	10	2 8 0 3 8 9 7	3 4 0 6 5 9 0
A.	Náklady vynaložené na obstaranie predaného tovaru (504, 507)	11	5 5 0 4 7 7	6 9 6 8 5 3
B.	Spotreba materiálu, energie a ostatných neskladovateľných dodávok (501, 502, 503)	12	3 7 0 6 5 1	6 2 0 9 4 6
C.	Opravné položky k zásobám (+/-) (505)	13		
D.	Služby (účtová skupina 51)	14	8 0 3 2 3 8	1 1 5 1 1 2 5
E.	Osobné náklady (r. 16 až r. 19)	15	9 2 9 1 7 5	8 4 1 3 2 8
E.1.	Mzdové náklady (521, 522)	16	6 6 5 5 3 1	6 0 3 3 8 7
2.	Odmeny členom orgánov spoločnosti a družstva (523)	17		
3.	Náklady na sociálne poistenie (524, 525, 526)	18	2 3 2 3 7 3	2 1 1 4 9 3
4.	Sociálne náklady (527, 528)	19	3 1 2 7 1	2 6 4 4 8
F.	Dane a poplatky (účtová skupina 53)	20	4 2 4 8	5 7 2 0
G.	Odpisy a opravné položky k dlhodobému nehmotnému majetku a dlhodobému hmotnému majetku (r. 22 + r. 23)	21	5 7 7 5 2	6 2 1 3 2
G.1.	Odpisy dlhodobého nehmotného majetku a dlhodobého hmotného majetku (551)	22	5 7 7 5 2	6 2 1 3 2
2.	Opravné položky k dlhodobému nehmotnému majetku a dlhodobému hmotnému majetku (+/-) (553)	23		
H.	Zostatková cena predaného dlhodobého majetku a predaného materiálu (541, 542)	24	1 4 5 8 2	1 9 7 3 5
I.	Opravné položky k pohľadávkam (+/-) (547)	25		- 1 6 0 5
J.	Ostatné náklady na hospodársku činnosť (543, 544, 545, 546, 548, 549, 555, 557)	26	7 3 7 7 4	1 0 3 5 6
***	Výsledok hospodárenia z hospodárskej činnosti (+/-) (r. 02 - r. 10)	27	1 4 9 1 8	8 3 3 5



Označenie a	Text b	Číslo riadku c	Skutočnosť	
			bežné účtovné obdobie 1	bezprostredne predchádzajúce účtovné obdobie 2
			*	Pridaná hodnota (r. 03 + r. 04 + r. 05 + r. 06 + r. 07) - (r. 11 + r. 12 + r. 13 + r. 14)
**	Výnosy z finančnej činnosti spolu r. 30 + r. 31 + r. 35 + r. 39 + r. 42 + r. 43 + r. 44	29	6	1 0 1 2
VIII.	Tržby z predaja cenných papierov a podielov (661)	30		
IX.	Výnosy z dlhodobého finančného majetku súčet (r. 32 až r. 34)	31		
IX.1.	Výnosy z cenných papierov a podielov od prepojených účtovných jednotiek (665A)	32		
2.	Výnosy z cenných papierov a podielov v podielovej účasti okrem výnosov prepojených účtovných jednotiek (665A)	33		
3.	Ostatné výnosy z cenných papierov a podielov (665A)	34		
X.	Výnosy z krátkodobého finančného majetku súčet (r. 36 až r. 38)	35		
X.1.	Výnosy z krátkodobého finančného majetku od prepojených účtovných jednotiek (666A)	36		
2.	Výnosy z krátkodobého finančného majetku v podielovej účasti okrem výnosov prepojených účtovných jednotiek (666A)	37		
3.	Ostatné výnosy z krátkodobého finančného majetku (666A)	38		
XI.	Výnosové úroky (r. 40 + r. 41)	39	6	1 2
XI.1.	Výnosové úroky od prepojených účtovných jednotiek (662A)	40		
2.	Ostatné výnosové úroky (662A)	41	6	1 2
XII.	Kurzové zisky (663)	42		1 0 0 0
XIII.	Výnosy z precenenia cenných papierov a výnosy z derivátových operácií (664, 667)	43		
XIV.	Ostatné výnosy z finančnej činnosti (668)	44		
**	Náklady na finančnú činnosť spolu r. 46 + r. 47 + r. 48 + r. 49 + r. 52 + r. 53 + r. 54	45	1 1 9 7 6	7 8 3 0
K.	Predané cenné papiere a podiely (561)	46		
L.	Náklady na krátkodobý finančný majetok (566)	47		
M.	Opravné položky k finančnému majetku (+/-) (565)	48		
N.	Nákladové úroky (r. 50 + r. 51)	49	5 3 1 7	4 0 9 9
N.1.	Nákladové úroky pre prepojené účtovné jednotky (562A)	50		
2.	Ostatné nákladové úroky (562A)	51	5 3 1 7	4 0 9 9
O.	Kurzové straty (563)	52	8 3	2 8
P.	Náklady na precenenie cenných paplerov a náklady na derivátové operácie (564, 567)	53		
Q.	Ostatné náklady na finančnú činnosť (568, 569)	54	6 5 7 6	3 7 0 3



Ozna- čenie a	Text b	Číslo riadku c	Skutočnosť	
			bežné účtovné obdobie 1	bezprostredne predchádzajúce účtovné obdobie 2
***	Výsledok hospodárenia z finančnej činnosti (+/-) (r. 29 - r. 45)	55	- 1 1 9 7 0	- 6 8 1 8
****	Výsledok hospodárenia za účtovné obdobie pred zdanením (+/-) (r. 27 + r. 55)	56	2 9 4 8	1 5 1 7
R.	Daň z príjmov (r. 58 + r. 59)	57	1 8 5 8 9	4 8 6 0
R.1.	Daň z príjmov splatná (591, 595)	58	1 7 7 4 3	4 8 6 0
2.	Daň z príjmov odložená (+/-) (592)	59	8 4 6	
S.	Prevod podielov na výsledku hospodárenia spoločníkom (+/- 596)	60		
****	Výsledok hospodárenia za účtovné obdobie po zdanení (+/-) (r. 56 - r. 57 - r. 60)	61	- 1 5 6 4 1	- 3 3 4 3