



**AUDIT - CONSULTING, s.r.o. Vranov n/T**

## **SPRÁVA NEZÁVISLÉHO AUDÍTORA**

**o overení súladu konsolidovanej výročnej správy s  
účtovnou závierkou za rok 2017**

**Adresát správy: Mesto Hanušovce nad Topľou  
Mierova 333/3  
094 31 Hanušovce nad Topľou  
IČO: 00 332 399**

**Vranov nad Topľou, september 2018**

**AUDIT - CONSULTING, s.r.o. Vranov n/T**

IČO 31673287 • DIČ: 2020527740 • IČ DPH: SK2020527740

Duklianskych hrdinov 2473/7A • 093 01 Vranov n/T. • Tel.: 057/ 446 21 62, 446 21 72, 488 15 32 • Fax: 057/ 488 15 30

Bankové spojenie: VÚB Vranov n/T. • IBAN: SK84 0200 0000 0002 0644 3632 • E-mail: audit.consulting@stonline.sk

Obchodný register Prešov, oddiel: Sro, vložka č. 1121/P



## AUDIT - CONSULTING, s.r.o. Vranov n/T

### SPRÁVA NEZÁVISLÉHO AUDÍTORA

#### pre štatutárny orgán a mestské zastupiteľstvo konsolidujúcej účtovnej jednotky mesta Hanušovce nad Topľou

##### Správa z auditu konsolidovanej účtovnej závierky

###### Názor

Uskutočnili sme audit konsolidovanej účtovnej závierky účtovnej jednotky verejnej správy, ktorú za konsolidovaný celok zostavila konsolidujúca účtovná jednotka mesta Hanušovce nad Topľou, a ktorá obsahuje konsolidovanú súvahu k 31. decembru 2017, konsolidovaný výkaz ziskov a strát za rok končiaci sa k uvedenému dátumu, a poznámky, ktoré obsahujú súhrn významných účtovných zásad a účtovných metód.

*Podľa nášho názoru, priložená konsolidovaná účtovná závierka poskytuje pravdivý a verný obraz finančnej situácie konsolidovaného celku k 31. decembru 2017 a konsolidovaného výsledku hospodárenia za rok končiaci sa k uvedenému dátumu podľa zákona č. 431/2002 Z. z. o účtovníctve v znení neskorších predpisov (ďalej len „zákon o účtovníctve“).*

###### Základ pre názor

Audit sme vykonali podľa medzinárodných auditorských štandardov (International Standards on Auditing, ISA). Naša zodpovednosť podľa týchto štandardov je uvedená v odseku Zodpovednosť audítora za audit konsolidovanej účtovnej závierky. Od konsolidovaného celku sme nezávislí podľa ustanovení zákona č. 423/2015 o štatutárnom audite a o zmene a doplnení zákona č. 431/2002 Z. z. o účtovníctve v znení neskorších predpisov (ďalej len „zákon o štatutárnom audite“) týkajúcich sa etiky, vrátane Etického kódexu audítora, relevantných pre náš audit konsolidovanej účtovnej závierky a splnili sme aj ostatné požiadavky týchto ustanovení týkajúcich sa etiky. Sme presvedčení, že auditorské dôkazy, ktoré sme získali, poskytujú dostatočný a vhodný základ pre náš názor.

###### Zodpovednosť štatutárneho orgánu za konsolidovanú účtovnú závierku

Štatutárny orgán konsolidujúcej účtovnej jednotky mesta Hanušovce nad Topľou, je zodpovedný za zostavenie konsolidovanej účtovnej závierky tak, aby poskytovala pravdivý a verný obraz podľa zákona o účtovníctve a za tie interné kontroly, ktoré považuje za potrebné na zostavenie konsolidovanej účtovnej závierky, ktorá neobsahuje významné nesprávnosti, či už v dôsledku podvodu alebo chyby.

Pri zostavovaní konsolidovanej účtovnej závierky je štatutárny orgán zodpovedný za zhodnotenie schopnosti konsolidovaného celku nepretržite pokračovať vo svojej činnosti, za opísanie skutočností týkajúcich sa nepretržitého pokračovania v činnosti, ak je to potrebné, a za použitie predpokladu nepretržitého pokračovania v činnosti v účtovníctve.

Štatutárny orgán je ďalej zodpovedný za dodržiavanie povinnosti podľa Zákona č. 583/2004 Z.z. o rozpočtových pravidlách územnej samosprávy a o zmene a doplnení niektorých zákonov v platnom znení (ďalej len „zákon o rozpočtových pravidlách“).

###### Zodpovednosť audítora za audit konsolidovanej účtovnej závierky

Našou zodpovednosťou je získať primerané uistenie, či konsolidovaná účtovná závierka ako celok neobsahuje významné nesprávnosti, či už v dôsledku podvodu alebo chyby, a vydať správu audítora, vrátane názoru. Primerané uistenie je uistenie vysokého stupňa, ale nie je zárukou toho, že audit vykonaný podľa medzinárodných auditorských štandardov vždy odhalí významné nesprávnosti, ak také existujú. Nesprávnosti môžu vzniknúť v dôsledku podvodu alebo chyby a za významné sa považujú vtedy, ak by sa dalo odôvodnene očakávať, že jednotlivito alebo v súhrne by mohli ovplyvniť ekonomické rozhodnutia používateľov, uskutočnené na základe tejto konsolidovanej účtovnej závierky.



## AUDIT - CONSULTING, s.r.o. Vranov n/T

V rámci auditu uskutočneného podľa medzinárodných auditorských štandardov, počas celého auditu uplatňujeme odborný úsudok a zachovávame profesionálny skepticizmus. Okrem toho:

- Identifikujeme a posudzujeme riziká významnej nesprávnej konsolidovanej účtovnej závierky, či už v dôsledku podvodu alebo chyby, navrhujeme a uskutočňujeme auditorské postupy reagujúce na tieto riziká a získavame auditorské dôkazy, ktoré sú dostatočné a vhodné na poskytnutie základu pre náš názor. Riziko neodhalenia významnej nesprávnej v dôsledku podvodu je vyššie ako toto riziko v dôsledku chyby, pretože podvod môže zahŕňať tajnú dohodu, falšovanie, úmyselné vynechanie, nepravdivé vyhlásenie alebo obídenie internej kontroly.
- Oboznamujeme sa s internými kontrolami relevantnými pre audit, aby sme mohli navrhnúť auditorské postupy vhodné za daných okolností, ale nie za účelom vyjadrenia názoru na efektívnosť interných kontrol konsolidovaného celku.
- Hodnotíme vhodnosť použitých účtovných zásad a účtovných metód a primeranosť účtovných odhadov a uvedenie s nimi súvisiacich informácií, uskutočnené štatutárnym orgánom.
- Robíme záver o tom, či štatutárny orgán vhodne v účtovníctve používa predpoklad nepretržitého pokračovania v činnosti a na základe získaných auditorských dôkazov záver o tom, či existuje významná neistota v súvislosti s udalosťami alebo okolnosťami, ktoré by mohli významne spochybniť schopnosť konsolidovaného celku nepretržite pokračovať v činnosti. Ak dospejeme k záveru, že významná neistota existuje, sme povinní upozorniť v našej správe audítora na súvisiace informácie uvedené v konsolidovanej účtovnej závierke alebo, ak sú tieto informácie nedostatočné, modifikovať náš názor. Naše závery vychádzajú z auditorských dôkazov získaných do dátumu vydania našej správy audítora.
- Hodnotíme celkovú prezentáciu, štruktúru a obsah konsolidovanej účtovnej závierky vrátane informácií v nej uvedených, ako aj to, či konsolidovaná účtovná závierka zachytáva uskutočnené transakcie a udalosti spôsobom, ktorý vedie k ich vernému zobrazeniu.
- Získavame dostatočné a vhodné auditorské dôkazy, o finančných údajoch účtovných jednotiek alebo ich obchodných aktivitách v rámci konsolidovaného celku pre účely vyjadrenia názoru na konsolidovanú účtovnú závierku. Zodpovedáme za vedenie, kontrolu a realizáciu auditu konsolidovaného celku. Ostávame výhradne zodpovedný za náš názor audítora.

### Správy k ďalším požiadavkám zákonov a iných právnych predpisov

#### Správa k informáciám, ktoré sa uvádzajú v konsolidovanej výročnej správe

Štatutárny orgán je zodpovedný za informácie uvedené v konsolidovanej výročnej správe, zostavenej podľa požiadaviek zákona o účtovníctve. Naš vyššie uvedený názor na konsolidovanú účtovnú závierku sa nevzťahuje na iné informácie v konsolidovanej výročnej správe.

V súvislosti s auditom konsolidovanej účtovnej závierky je našou zodpovednosťou oboznámenie sa s informáciami uvedenými v konsolidovanej výročnej správe a posúdenie, či tieto informácie nie sú vo významnom nesúlade s auditovanou konsolidovanou účtovnou závierkou alebo našimi poznatkami, ktoré sme získali počas auditu konsolidovanej účtovnej závierky, alebo sa inak zdajú byť významne nesprávne.

Posúdili sme, či konsolidovaná výročná správa účtovnej jednotky verejnej správy, ktorú za konsolidovaný celok zostavila konsolidujúca účtovná jednotka mesta Hanušovce nad Topľou, obsahuje informácie, ktorých uvedenie vyžaduje zákon o účtovníctve.

Na základe prác vykonaných počas auditu konsolidovanej účtovnej závierky, podľa nášho názoru:

- informácie uvedené v konsolidovanej výročnej správe zostavenej za rok 2017 sú v súlade s konsolidovanou účtovnou závierkou za daný rok.
- konsolidovaná výročná správa obsahuje informácie podľa zákona o účtovníctve.

Okrem toho, na základe našich poznatkov o účtovnej jednotke a situácii v nej, ktoré sme získali počas auditu konsolidovanej účtovnej závierky, sme povinní uviesť, či sme zistili významné nesprávnosti v konsolidovanej výročnej správe, ktorú sme obdržali pred dátumom vydania tejto správy audítora. V tejto súvislosti neexistujú zistenia, ktoré by sme mali uviesť.

Vranov n. T., 17.9.2018

AUDIT-CONSULTING, s.r.o.  
Duklianskych hrdinov 2473/7A  
Obchodný register, vložka č. 1121/P  
Licencia SKAU č. 52  
093 01 Vranov nad Topľou



Ing. Mgr. Peter Fejko  
zodpovedný audítor  
Licencia UDVA č. 1122

# *Mesto Hanušovce nad Topľou*



*Konsolidovaná výročná správa mesta Hanušovce nad Topľou  
za rok 2017*

*Štefan Straka  
primátor mesta*





Mesto Hanušovce nad Topľou je v zmysle zákona č. 369/1990 Zb. o obecnom zriadení samostatný územný samosprávny a správny celok Slovenskej republiky, združuje osoby, ktoré majú na jeho území trvalý pobyt. Je právnickou osobou, ktorá za podmienok ustanovených zákonom samostatne hospodári s vlastným majetkom a s vlastnými príjmami. Jeho základnou úlohou pri výkone samosprávy je starostlivosť o všestranný rozvoj jeho územia a o potreby jeho obyvateľov.

Orgánom obce je obecné zastupiteľstvo a starosta obce, v poňatí mesta Hanušovce nad Topľou mestské zastupiteľstvo a primátor mesta. Primátor mesta je predstaviteľom a jeho najvyšším výkonným orgánom. Funkcia primátora je verejná funkcia. Funkčné obdobie sa končí zložením sľubu novozvoleného primátora. Primátorom mesta je pre volebné obdobie r. 2014 – 2018 p. Štefan Straka, vo funkcii primátora mesta je 2. volebné obdobie. Primátor mesta a mestské zastupiteľstvo spoločne rozhodujú o základných otázkach života mesta.

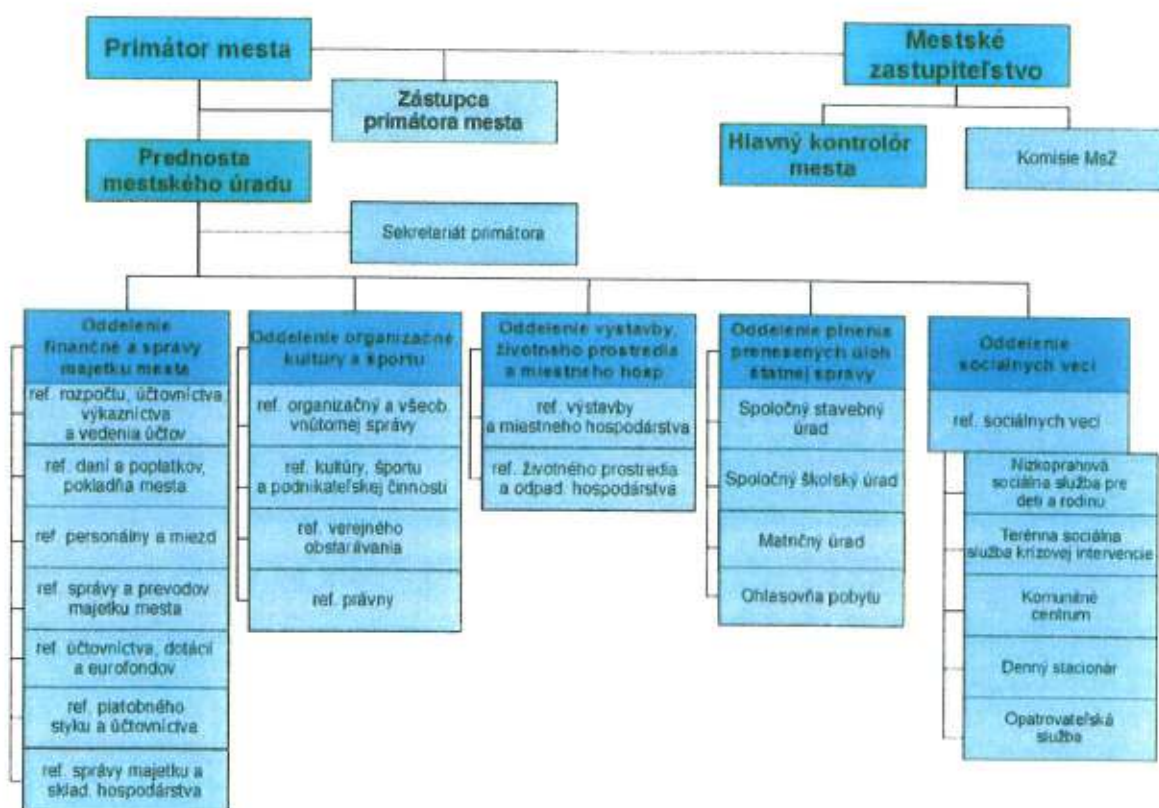
Organizačné a administratívne veci mestského zastupiteľstva a primátora mesta zabezpečuje mestský úrad. Mestský úrad vedie a jeho prácu organizuje prednosta. Mestský úrad mal k 31. 12. 2017 celkom 86 zamestnancov, vrátane škôl a školských zariadení v originálnej kompetencii mesta. Tento pracovný tím svoje zámery, hodnotenia dosiahnutých výsledkov, organizačné otázky spracúva formou informácií, správ, ktoré prejednáva na úrovni vedenia, orgánov mesta a informuje o nich širokú verejnosť. Informácie i rôzne dokumenty mesta sú zverejnené, pravidelne aktualizované prostredníctvom verejne prístupnej oficiálnej internetovej stránky [www.hanusovce.sk](http://www.hanusovce.sk).

Hodnotenie cieľov rozpočtu mesta je pravidelne polročne monitorované a hodnotené, výsledkom sú monitorovacie a hodnotiace správy, ktoré prerokúva mestské zastupiteľstvo. Poslaním mesta, jeho organizácii je slúžiť všetkým jeho obyvateľom, ponúknuť im služby mestu charakteristické. Mesto víta a podporuje akúkoľvek spoluprácu medzi vlastnými zamestnancami, organizáciami mesta, jeho obyvateľmi, čo prispieva k lepšej kvalite života v meste.

**2. Identifikačné údaje o meste Hanušovce nad Topľou – údaje o konsolidujúcej účtovnej jednotke**

Názov účtovnej jednotky	<i>Mesto Hanušovce nad Topľou</i>
Sídlo účtovnej jednotky	<i>Mierová 333/3 Hanusovce nad Topľou</i>
IČO	332399
DIČ	202 064 1018
Hlavná činnosť účtovnej jednotky	<i>84.11.0 všeobecná verejná správa</i>
Právny dôvod na zostavenie účtovnej závierky	<i>riadna</i>
Štatutárny zástupca	<i>Štefan Straka, primátor mesta</i>
Telefón:	<i>057/4883890</i>
Mail:	<i>sekretariat@hanusovce.sk</i>
Webová stránka:	<i>www.hanusovce.sk</i>

**3. Organizačná štruktúra a identifikácia vedúcich predstaviteľov**



**Primátor mesta:**

**Štefan Straka**

**Zástupca primátora mesta:**

**Martin Tkáč**

**Prednosta mestského úradu:**

**Ing. Miroslav Benča**

**Hlavný kontrolór mesta:**

**Ing. Alžbeta Sabová**

**Sekretariát primátora mesta:**

**Gabriela Sabová**

*Mestské zastupiteľstvo:*

Ing. Ladislav Babica  
MVDr. Ján Čurlík, PhD  
Martin Ferko  
Anna Geratová  
Mgr. Ján Hanzo  
Mgr. Agáta Krupová  
RNDr. Hedviga Rusinková  
Martin Tkáč  
Jozef Varga  
Mgr. Pavol Varga  
Bc. Ján Voľanský

*Komisie:*

Komisia finančná, pre správu majetku mesta a podnikateľskú činnosť  
Komisia pre výstavbu, životné prostredie a verejný poriadok  
Komisia pre kultúru, školstvo a šport  
Komisia pre sociálne služby, bývanie a zdravotníctvo  
Komisia pre ochranu verejného záujmu pri výkone verejných funkcií

*Mestský úrad:*

Oddelenie finančné a správy majetku mesta

Mgr. Mária Hrivniaková, vedúca odd. finančného a správy majetku mesta  
Ing. Mária Jenčíková, referent – ref. platobného styku, účtovníctva  
Silvia Mikitová, referent – ref. účtovníctva, dotácií a eurofondov  
Edita Koščová, referent – ref. daní a poplatkov, pokladňa  
Emília Kočišová, referent – ref. pokladňa, správy a prevodov majetku mesta  
Vlasta Benčová, referent – ref. personálny, miezd,

Oddelenie organizačné, kultúry a športu

ref kultúry, športu a podnikateľskej činnosti – neobsadený, jeho úlohy rieši zriadená príspevková organizácia MsKS mesta Hanušovce nad Topľou  
Gabriela Sabová – ref. organizač. a všeobecnej vnútornej správy, správy majetku a skl. hospodárstva  
Ing. Viktória Staškovičová – ref. právny (materská dovolenka - zastupujúci Mgr. Pilát)  
Zuzana Sotáková, – ref. verejného obstarávania

Oddelenie investičnej výstavby, životného prostredia a miestneho hospodárstva

Ing. Ján Eštvaník, vedúci oddelenia investičnej výstavby, ŽP a MH  
– ref. výstavby a MH + 11 zamestnancov  
Ing. Ivana Digoňová – ref. životného prostredia a odpadového hospodárstva  
Anna Zošáková – ref. výstavby a MH

Úsek plnenia prenesených úloh štátnej správy

Ing. Katarína Dvorská – spoločný stavebný úrad  
Mgr. Ľubica Vargová – spoločný školský úrad  
Mgr. Danko Roziková – spoločný školský úrad  
Zuzana Sotáková – matričný úrad, ohlasovňa pobytu

*Školy a školské zariadenia v originálnej kompetencii (neprávne subjekty):*

Materská škola PaedDr. Silvia Hrehová - riaditeľka  
Školská jedáleň MŠ Mgr. Beáta Dundová – vedúca ŠJ  
Školská jedáleň ZŠ (v rámci ZŠ) Mária Hláčková – vedúca ŠJ

### 3. Ďalšie informácie o konsolidovanom celku

*Identifikačné údaje o konsolidovaných účtovných jednotkách – rozpočtových organizáciách v zriaďovateľskej pôsobnosti konsolidujúcej účtovnej jednotky*

Názov konsolidovanej účtovnej jednotky	<i>Základná škola Hanušovce nad Topľou</i>	<i>Základná umelecká škola Hanušovce nad Topľou</i>
Sídlo konsolidovanej účtovnej jednotky	<i>Štúrova 341, Hanušovce nad Topľou</i>	<i>Budovateľská 486/17 Hanušovce nad Topľou</i>
IČO	<i>37873288</i>	<i>42344301</i>
Štatutárny zástupca	<i>Mgr. Miroslav Petrov riaditeľ ZŠ</i>	<i>Ludmila Kreheľová, DiS.art. riaditeľka ZUŠ.</i>
IČO	<i>37873288</i>	<i>42344301</i>
Tel:	<i>057/4452631</i>	<i>0905 402 757</i>
e-mail:	<i>zshanusovce@stonline.sk</i>	<i>zus.hanusovce@gmail.com</i>
web stránka	<i>zshanusovce.edupage.org</i>	<i>zushanusovce.edupage.org</i>

*Identifikačné údaje o konsolidovaných účtovných jednotkách – príspevkovej organizácii v zriaďovateľskej pôsobnosti konsolidujúcej účtovnej jednotky*

Názov účtovnej jednotky	<i>Mestské kultúrne stredisko mesta Hanušovce nad Topľou</i>
Sídlo účtovnej jednotky	<i>Mierová 333/3 Hanušovce nad Topľou</i>
Štatutárny orgán	<i>Bc. Ľubica Tomková riaditeľka</i>
Základná činnosť	<i>prevádzka kultúrnych zariadení</i>
IČO	<i>42089671</i>
Tel:	<i>057/4883890</i>

*Identifikačné údaje o konsolidovaných účtovných jednotkách – obchodných spoločnostiach – dcérska u. j. – do konsolidácie nezahŕňame.*

Názov účtovnej jednotky	<i>Mestský podnik služieb s.r.o. - v likvidácii Hanušovce nad Topľou</i>
Sídlo účtovnej jednotky	<i>Mierová 333/3 Hanušovce nad Topľou</i>
Základná činnosť	<i>spracúvanie a likvidácia iného ako nebezpečného odpadu</i>
IČO	<i>36456128</i>
Dátum založenia/vzniku účtovnej jednotky	<i>26. 6. 1998</i>
Podiel účtovnej jednotky (obce) na základnom imaní, hlasovacích právach konsolidovanej účtovnej jednotky (obchodnej spoločnosti)	<i>100 %</i>

*Voči podniku bolo začaté konkurzné konanie so sp. zn. 1K/48/2011:*

*- uzn. zo dňa 6.10.2011 o začatí konkurzu Okresný súd Prešov zverejnil v OV č. 196/2011 dňa 12.10.2011,*

*- uzn. o vyhlásení konkurzu zo dňa 21.11.2011 zverejnil Okresný súd Prešov v OV č. 227/2011 dňa 28.11.2011,*

*- do funkcie správcu úpadku bol ustanovený JUDr. Ján Ninčák, Mierová 2529/87, 066 52 Humenné.*

Dňom 7.4.2017 došlo k zániku spoločnosti Mestský podnik služieb, s.r.o. Hanušovce nad Topľou v konkurze, IČO: 36456128,

- právny dôvod zrušenia spoločnosti: uzn. Okresného súdu Prešov č. k. 1K/48/2011-189 zo dňa 12.9.2016 o zrušení konkurzu na majetok úpadcu Mestský podnik služieb, s.r.o. Hanušovce nad Topľou v konkurze, so sídlom Mierová 333/3, 09431 Hanušovce nad Topľou pre nedostatok majetku,

- uzn. MsZ č. 295/2017 zo dňa 26.10.2017 bol realizovaný zápis v účtovníctve mesta, ktorým boli všetky vzťahy voči spoločnosti odúčtované.

**Identifikačné údaje o konsolidovaných účtovných jednotkách – pridružená účt. jednotka**

Názov účtovnej jednotky	<b>OZÓN Hanušovce, a. s.</b>
Sídlo účtovnej jednotky	<i>Petrovce 129</i>
Základná činnosť	<i>spracívanie a likvidácia iného ako nebezpečného odpadu</i>
IČO	<i>36450758</i>
Dátum založenia/vzniku účtovnej jednotky	<i>28. 10. 1997</i>
Podiel účtovnej jednotky (obce) na základnom imaní, hlasovacích právach konsolidovanej účtovnej jednotky (obchodnej spoločnosti)	<i>32,146 %</i>

**Informácie o metódach oceňovania použitých pri ocenení jednotlivých položiek konsolidovanej účtovnej závierky obce**

- Pri oceňovaní majetku a záväzkov sa uplatňuje zásada opatrnosti. Za základ sa berú všetky riziká, straty a zníženia hodnoty, ktoré sa týkajú majetku a záväzkov a sú známe ku dňu zostavenia účtovnej závierky.
- Dlhodobý hmotný a nehmotný majetok nakupovaný sa oceňuje obstarávacou cenou, ktorá zahŕňa cenu obstarania a náklady súvisiace s obstaraním (clo, prepravu, montáž, poisťné a pod.).
- Súčasťou obstarávacej ceny dlhodobého nehmotného a hmotného majetku nie sú úroky z úverov.
- Dlhodobý majetok vytvorený vlastnou činnosťou sa oceňuje vlastnými nákladmi, ktoré predstavujú všetky priame náklady vynaložené na výrobu alebo inú činnosť a všetky nepriame náklady vzťahujúce sa na výrobu alebo inú činnosť.
- Dlhodobý majetok nadobudnutý darovaním sa oceňuje reprodukčnou obstarávacou cenou, teda cenou, za ktorú by sa majetok obstaral v čase, keď sa o ňom účtuje.
- Dlhodobý majetok nadobudnutý prevodom správy sa oceňuje cenou, v ktorej sa doteraz viedol v účtovníctve.
- Dlhodobý finančný majetok sa oceňuje obstarávacou cenou.
- Nakupované zásoby sa oceňujú obstarávacou cenou, ktorou je cena obstarania vrátane nákladov súvisiacich s obstaraním ako napr. prepravné, provízia, poisťné a zľavy.
- Zásoby vytvorené vlastnou činnosťou sa oceňujú vlastnými nákladmi t.j. priamymi nákladmi vynaloženými na tvorbu zásob ako aj časťou nepriamych nákladov, ktoré sa k tvorbe zásob vzťahujú.
- Pohľadávky sa oceňujú v menovitej hodnote.
- Cenné papiere a podiely sa oceňujú obstarávacími cenami, vrátane nákladov súvisiacich s obstaraním.
- Pohľadávky sa pri ich vzniku oceňujú menovitou hodnotou.
- Peňažné prostriedky a ceniny sa oceňujú ich menovitou hodnotou.  
Záväzky sa pri ich vzniku oceňujú menovitou hodnotou.  
Záväzky sa pri ich prevzatí oceňujú obstarávacou cenou.
- Ak sa pri inventarizácii zistí, že suma záväzkov je iná ako ich výška v účtovníctve, uvedú sa záväzky v účtovníctve a v účtovnej závierke v tomto zistenom ocenení.

### **Informácie o metódach a postupoch konsolidácie**

Konsolidovaná účtovná závierka Mesta Hanušovce nad Topľou bola zostavená:

- v súlade so zákonom č. 431/2002 Z. z. o účtovníctve v znení neskorších predpisov,
- v súlade s Opatrením Ministerstva financií Slovenskej republiky zo dňa 17. decembra 2008 č. MF/27526/2008 – 31, ktorým sa ustanovujú podrobnosti o metódach a postupoch konsolidácie vo verejnej správe a podrobnosti o usporiadaní a označovaní položiek konsolidovanej účtovnej závierky vo verejnej správe v znení neskorších predpisov.

### **Zahrnutie konsolidovaných účtovných jednotiek do konsolidovanej účtovnej závierky**

<i>Názov resp. obchodné meno konsolidovanej účtovnej jednotky</i>	<i>Metóda úplnej konsolidácie</i>	<i>Metóda vlastného imania</i>
<i>Základná škola Hanušovce n. T.</i>	<i>áno</i>	
<i>Základná umelecká škola Hanušovce n. T.</i>	<i>áno</i>	
<i>Mestské kultúrne stredisko Hanušovce n. T.</i>	<i>áno</i>	
<i>OZÓN Hanušovce, a. s., Petrovce</i>		<i>áno</i>

Metóda úplnej konsolidácie bola použitá pri dcérskych účtovných jednotkách.

Metóda vlastného imania bola použitá pri pridružených účtovných jednotkách.

### **Moment prvej konsolidácie kapitálu :**

- Pri rozpočtových organizáciách je to deň ich zriadenia.
- Pri príspevkových organizáciách je to deň ich zriadenia.
- Pri obchodných spoločnostiach je to deň obstarania podielov.

### **Informácie o goodwill**

- Goodwill nevzniká pri konsolidovanej účtovnej jednotke, ktorou je rozpočtová organizácia.
- Goodwill nevzniká pri konsolidovanej účtovnej jednotke, ktorou je príspevková organizácia.
- Goodwill nevzniká pri založení konsolidovanej účtovnej jednotky, ktorou je obchodná spoločnosť.
- Goodwill vzniká pri kúpe už existujúcej konsolidovanej účtovnej jednotky, ktorou je obchodná spoločnosť.
- Goodwill sa odpisuje do 5 rokov.

### **Informácie o údajoch aktív a pasív**

Popis údajov vyplnených v prehľade pohybov dlhodobého nehmotného a dlhodobého hmotného majetku

- Bezprostredne predchádzajúce účtovné obdobie sa chápe k 31.12.2015
- Bežné účtovné obdobie sa vykazuje k 31.12.2016
- Prírastok je prvotné vykázanie obstarania dlhodobého nehmotného a dlhodobého hmotného majetku akoukoľvek formou, zvýšenie aktív (napr. kúpa, darovanie)
- Úbytok je vykázanie zníženia aktív (napr. predaj, darovanie)
- Presun je vykázanie zmeny hodnoty niektorej položky bez zmeny celkovej hodnoty aktív

### **4. Poslanie, vízie, ciele**

Základným dokumentom strategického strednodobého plánovania Mesta Hanušovce nad Topľou je Program hospodárskeho rozvoja a sociálneho rozvoja Mesta Hanušovce nad Topľou (ďalej PHSR). Bol zostavený na obdobie rokov 2015 – 2024 spoločnosťou SCARABEO-SK,

s.r.o. Banská Bystrica. Určuje víziu rozvoja mesta, prioritné rozvojové oblasti a strategické ciele ich naplnenia. Je základným východiskom pre spracovanie ďalších materiálov rozvoja jednotlivých oblastí života mesta. Bol schválený uznesením MsZ č. 156/2016 dňa 20. 6. 2016

Dokument „PHSR“ je strednodobý strategický dokument, ktorý na základe analýzy hospodárskeho a sociálneho rozvoja mesta stanovuje jeho strategické ciele a priority rozvoja. Je prostriedkom pre napĺňanie vízie ďalšieho smerovania rozvoja mesta. Programom hospodárskeho rozvoja a sociálneho rozvoja mesta Hanušovce nad Topľou sa uskutočňuje podpora rozvoja na úrovni miestnej samosprávy s dôrazom na sociálnu, ekonomickú a kultúrnu sféru. Je to program cielených opatrení, navrhnutý pre oživenie sociálneho, ekonomického a kultúrneho rozvoja mesta Hanušovce nad Topľou, je otvoreným dokumentom, ktorý na základe výsledkov ročného hodnotenia bude priebežne aktualizovaný a dopĺňovaný.

Rozpočet mesta je zostavovaný na trojročné obdobie. Povinnosťou samosprávy pripravovať tzv. programové rozpočty, čo znamená, že rozpočet samosprávy už obsahuje údaje o zámeroch a cieľoch samospráv. Ich úlohou zvýšiť informačnú hodnotu dokumentu a súčasne implementovať základy pre plánovanie výdavkov v strednodobom časovom horizonte s možnosťou konfrontovať plány samosprávy so skutočnosťou, t. j. prezentovať v rozpočtoch ciele (výkonnosť samosprávy) a monitorovať ich dosahovanie.

Trináť programov rozpočtu Mesta Hanušovce nad Topľou tieto zámery, ciele, merateľné ukazovatele obsahujú, k 30. 6. bežného roka mesto zostavuje monitorovaciu správu, k 31. 12. bežného roka hodnotiacu správu.

## **5. Základná charakteristika mesta**

### **5 a) Geografické údaje**

**Hanušovce nad Topľou**<sup>1</sup> sa nachádzajú v severovýchodnej časti Slovenska v údolí rieky Tople. Ich zemepisná poloha je určená súradnicami 49° severnej šírky a 21° 30' východnej dĺžky. Katastrálne územie má rozlohu 14,3 km. Najnižšia nadmorská výška je na brehu Tople pri sútoku s Voľanským potokom (Lužiny) 158 m.n.m. Stred obce sa nachádza v nadmorskej výške 190 m.n.m. a najvyšším bodom v chotári je lokalita pod Stavencom na úpätí Slánskych vrchov 455 m.n.m. Chotár Hanušoviec odvodňuje rieka Topľa s prítokmi Hlibovec, Hrabovec, Hanušovský a Medziansky potok.

Z hľadiska klímy patrí toto územie do teplej, mierne vlhkej oblasti s chladnou zimou a do oblasti mierne teplej, mierne vlhkej, vrchovinovej (Slánske vrchy).

Z geomorfologického hľadiska je územie obce súčasťou Beskydského predhoria, jeho časti - Hanušovskej pahorkatiny. Okrajovo sem zasahujú Slánske vrchy, ktoré sa tiahnu na juhozápad od mesta.

<b>Štát</b> <sup>2</sup>	 Slovensko	<b>Okres</b>	Vranov nad Topľou
<b>Kraj</b>	Prešovský kraj	<b>Región</b>	Šariš

### **5 b) Demografické údaje**

#### **Hustota a počet obyvateľov**

<b>Rozloha</b>	14,37 km <sup>2</sup> (1 437 ha) <sup>3</sup>
<b>Obyvateľstvo</b>	3 768 (31. 12. 2017 – údaj z ohlasovne pobytu)
<b>Hustota</b>	262,21 obyv./km <sup>2</sup>

### **5 c) Symboly mesta, logo<sup>4</sup>**

<sup>1</sup> Web stránka mesta

<sup>2</sup> [http://sk.wikipedia.org/wiki/Hanu%C5%A1ovce\\_nad\\_Top%C4%BEou](http://sk.wikipedia.org/wiki/Hanu%C5%A1ovce_nad_Top%C4%BEou)

<sup>3</sup> [http://sk.wikipedia.org/wiki/Hanu%C5%A1ovce\\_nad\\_Top%C4%BEou](http://sk.wikipedia.org/wiki/Hanu%C5%A1ovce_nad_Top%C4%BEou)

### Pečatidlo

Pečatidlom sa overovali listiny vydávané mestom a symbol na nich uvedený sa často použil pri tvorbe mestského erbu. V Hanušovciach v minulosti zaznamenávame dva symboly používané na obecných pečatidlách. Starší symbol zobrazoval hlavu sv. Jána Krstiteľa, na pečatidle zo 16. storočia, s kruhopisom „... DE VILLA IOHAN...“ overujú písomnosti z rokov 1538 a 1540 uložené v Mestskom archíve v Prešove.

Mladší symbol predstavoval pelikána krmiaceho svoje tri mláďatá sediace na hniezde, symbol z roku 1700. Kruhový, latinský text: SIGILLUM OPPIDI HANUSFALVENSIS (Pečiatka mesta Hanušovce). Odtlačok je na písomnosti z 24. júla 1872 uložená v Archíve mesta Košice – zbierka pečatí. S kruhopisom maďarský text: HANUSFALVA MEZŐVÁROS PECSÉTTJE SÁROSMEGYE (Pečiatka mesta Hanušovce Šarišská župa), z 28. novembra 1889 uložená v archíve rímskokatolíckeho arcibiskupstva v Košiciach.



Odtlačok pečatidla z obce z roku 1700



Odtlačok maďarskej pečatidla z roku 1889

Od roku 1905 začali Hanušovce používať nové pečatidlo. Typárium bolo kruhové s priemerom 34 mm. V jeho pečatnom poli nachádzame v kruhopise maďarský text: SÁROS VARMEGYE TAPOLYHANUSFALVA KÖZSÉG 1905 (Šarišská župa obce Hanušovce 1905). V strede pečatného poľa je vyobrazený štít s erbovým symbolom predstavujúci pelikána. Tvorcom bol Ignác Felsenfeldi, typograf z Budapešti.



Pečatná časť mestského typáru z roku 1905



Odtlačok súčasného pečatidla

### Erb

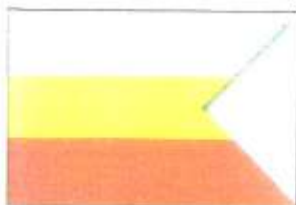
V červenom štíte na zlatom hniezde stojí strieborný pelikán (zobák a nohy má zlaté) krmiaci svoje tri strieborné mláďatá, ktoré majú zlaté zobáčky.



### Vlajka

Mestská vlajka Hanušovci má pomer strán 2:3 a je ukončená zástrihom. Pozostáva z troch pozdĺžnych pruhov vo farbách striebornej (1/3), zlatej (1/3) a červenej (1/3).




<sup>4</sup> <http://www.hanusovce.sk/mesto/symboly-mesta/>



#### 5 d) História mesta

Najstaršia písomná zmienka o hanušovskom majetku je z roku 1317 a o obci z roku 1332. Vtedy kráľ Karol Róbert udelil obyvateľom slobodnej dediny Hanušovce mestské práva. Názov mesta je odvodený od mena tunajšieho dedičného šoltýsa Hanusa. Od roku 1346 patrili Hanušovce do vlastníctva feudálneho panstva Šošovcov, ktorí tu panovali nasledujúce tri storočia. V polovici 15. storočia sídlili v okolí Hanušoviec bratrci. Od roku 1635 sa tu konalo každoročne šesť trhov. V 17. storočí vzrástol význam Hanušoviec zásluhou humanistickej školy (gymnázia). Obyvatelia sa živili roľníctvom, ale rozvíjali sa tu aj remeslá, najmä garbiarstvo a čižmárstvo.

#### 5 e) Partnerské mestá

-  Dębica, Poľsko
-  Nozdrzec, Poľsko
-  Velká Bíteš, Česko

#### 5 f) Významné osobnosti mesta

##### Predstavitelia mesta od stredoveku po rok 1992<sup>5</sup>

###### Richtári

Hanus	1332	Andrej Sabo	1811-1812
Gregorius?	1531	Juraj Tomaško	1813
Matúš Šima	1636	Andrej Hatala	1814
Tomáš Velebír	1747	Michal Pohlod	1817
Ján Sabo	1769	Ján Sabo	1818
Juraj Varholy	1770	Andrej Čebra	1819
Juraj Sabo	1771	Ján Hanzo	1820
Juraj Fáber	1774	Michal Čebra	1821
Andrej Čebra	1775	Juraj Sabo	1822
Ján Tešínský	1776	Andrej Kmec	1823
Juraj Sabo	1783	Michal Eštočko	1824
Ján Fáber	1784	Andrej Sabo	1825
Michal Čebra	1786	Andrej Socha	1826
Juraj Tešínský	1787	Andrej Hudák	1827
Michal Čebra	1789	Andrej Kolesár	1828
Mikuláš Sabo	1790	Andrej Kmec	1830
Ján Kmec	1792	Michal Pohlod	1831
Andrej Čebra	1795	Juraj Sabo	1835
Tomáš Velebír	1796-1797	Michal Čebra	1836
Michal Sabo	1798	Andrej Kmec	1837
Michal Čebra	1799	Michal Ihnát	1839
Andrej Tomaško	1800	Juraj Sabo	1840
Ján Ferko	1801	Andrej Kmec	1851-1864
Ondrej Pohlod	1803	Andrej Ihnát	1864-1869

<sup>5</sup> <http://www.hanusovce.sk/mesto/predstavitelia-mesta-odstredoveku/>

Juraj Furča	1804	Michal Skriňák	1870-1874
Ján Sokáč	1806	Michal Hanzo	1873-1874
Juraj Kmec	1809	Juraj Čebra	1874-1878
Juraj Socha	1810		

#### Vládni komisári

Alojz Vitko	1939
Ján Hatala	1939-1945

#### Predsedovia MNV a MsNV

Mikuláš Velebír	1945-1948	Andrej Balik	1959-1960
Andrej Sabo Babinčák	1948-1954	Ján Tkáč	1960-1961
Michal Socha Brehuv	1954-1956	Andrej Sabo Babinčák	1961-1981
Michal Kolesár	1956-1959	Andrej Velebír	1981-1992

#### Primátori mesta Hanušovce nad Topľou od roku 1992 po súčasnosť

Andrej Velebír	1992-1994
Peter Vozár	1994-2002
Ing. František Tkáč	2002-28.5.2005 (deň úmrtia)
RNDr. Jozef Malý	zástupca primátora s plnými právomocami primátora 29.5.2005-20.11.2005 (zloženie sľubu nového primátora Jána Roška)
Ján Roško	21.11.2005 (vzišiel po doplnkových voľbách na primátora 22.10.2005) a bol opäťovne zvolený za primátora mesta aj pre volebné obdobie 2006-2010
Štefan Straka	11.01.2011 - doteraz

### **5g) Pamiatky**

#### **Stavby**

Mesto je vystavané pomerne novou zástavbou, gro ktorej tvorí tzv. výstavba v štýle socialistického realizmu v kombinácii s typickou zástavbou rodinných domov charakteristickou v medzivojnových rokoch. Niektoré novovystavané ulice sú vystavané kvázi moderným štýlom.

#### **Pamiatky**

Najvýznamnejšou stavbou mesta je ranogotický Kostol Nanebovzatia Panny Márie, postavený johanitmi v druhej polovici 13. storočia. V jeho interiéri sa zachovala na našom území výnimočná kamenná figurálna výzdoba ešte románskeho štýlu.

Zaujímavými stavbami sú aj dva kaštiele, renesančno-barokový z prvej polovice 18. storočia, ktorý patril rodine Dežöfiovcov (tzv. Veľký kaštieľ) a renesančný z druhej polovice 16. storočia, patriaci pôvodne rodu Šóšovcov (tzv. Malý kaštieľ). Renesančno-barokový kaštieľ je v súčasnosti sídlom Vlastivedného múzea s cennou národopisnou a prírodovedeckou expozíciou so zameraním na územie okresu Vranov nad Topľou.

Unikátne technické pamiatky - sieť železničných viaduktov. Železničný most s najväčším oblúkom v strednej Európe sa klenie priamo nad mestom. Dosahuje výšku 40 metrov a dĺžku vyše 400 metrov. V katastrálnom území mesta ležia ešte ďalšie dva, jeden nad údolím „Hrabovec“ a druhý ihneď za železničnou stanicou v údolí „Hlibovec“.

<b>Múzeá</b>	Vlastivedné múzeum Hanušovce nad Topľou
<b>Pomníky</b>	Pomník obetiam SNP, pamätná tabuľa pri centrálnom pilieri viaduktu.
<b>Parky</b>	Historický park pri „Veľkom kaštieli“, s výmerou 3 ha.

**6. Plnenie funkcií mesta (originálne, prenesené kompetencie – v oblasti výchovy, vzdelávania, sociálneho zabezpečenia, zdravotníctva, kultúry, hospodárstva ap.)**

**6 a) Prenesený výkon štátnej správy**

Mesto Hanušovce nad Topľou spoločným obecným úradom pre 20 obcí, a to na úseku:

- územného plánovania, stavebného poriadku a vyvlastňovacieho konania, pozemných komunikácií,

- v oblasti starostlivosti o životné prostredie, na úseku ochrany krajiny a prírody, na úseku ochrany ovzdušia, štátnej vodnej správy a ochrany pred povodňami.

Je spoločným školským obvodom na základe dohody uzatvorenej medzi Mestom Hanušovce nad Topľou a ďalšími trinástimi obcami obvodu a schváleného všeobecne záväzného nariadenia č. 31 zo dňa 31. mája 2004.

Rozhodnutím Krajského školského úradu v Prešove je školským úradom pre ďalších 26 obcí vranovského okresu.

**6 b) Výchova a vzdelávanie**

V súčasnosti výchovu a vzdelávanie detí v meste poskytuje:

- Základná škola

- podľa EDUZBER-u k 15.9.2017 evidovala celkový počet žiakov	574
(čo je o 18 žiakov viacej oproti r. 2016)	
z toho: počet žiakov zo sociálne znevýhodneného prostredia	125
počet individuálne začlenených žiakov	23
počet žiakov v nultom ročníku	13

- Materská škola

- podľa výkazu - Výkaz Škol (MŠVVŠ SR) 40 – 01 evidovala celkom	104 detí
(čo je rovnaký počet ako v r. 2016)	
z toho: počet detí, ktoré majú 1 rok pred plnením povinnej školskej dochádzky	33 detí

Na mimoškolské aktivity je zriadená:

- Základná umelecká škola

- uznesením MsZ č. 369/2013 z 28. zasadnutia MsZ v Hanušovciach nad Topľou zo dňa 2.12.2013 prešla ku dňu 1.1.2014 základná umelecká škola na právnu subjektivitu,	
- podľa výkazu - Výkaz Škol (MŠVVŠ SR) 40 – 01 evidovala celkom	374 detí
(čo je o 6 žiakov menej oproti r. 2016)	
z toho: počet žiakov v individuálnej forme vyučovania	161 detí
počet žiakov v skupinovej forme vyučovania	213 detí

**6 c) Zdravotníctvo**

Zdravotnú starostlivosť v meste poskytujú:

- dvaja detskí lekári, traja lekári pre dospelých, jeden neurológ, jeden internista, dvaja gynekológovia, dvaja zubní lekári.

V meste sú zriadené tri lekárne.

**6 d) Sociálne zabezpečenie**

Sociálne služby v meste zabezpečuje :

- denný stacionár

- poskytovanie sociálnej služby v zariadení sociálnych služieb v budove ObZS pre 20 klientov v zariadení s poskytnutím príspevku vo výške 184,- € na jedno miesto ročne,

- opatrovateľská služba

- poskytovanie opatrovateľskej služby pri implementácii NP Podpora opatrovateľskej služby, zamestnávanie 7 opatrovateľiek pre 13 klientov,
- termín realizácie projektu – od 1.2.2016 do 30.4.2018
- Národný projekt - Terénna práca v obciach
- zamestnávanie: terénny sociálny pracovník – dvaja, terénny pracovník – dvaja,
- termín od 1.2.2016 do 30. 6. 2019,
- Národný projekt – Podpora vybraných sociálnych služieb krízovej intervencie na komunitnej úrovni – Komunitné centrum
- zamestnávanie: odborný garant KC, odborný pracovník KC, pracovník KC – traja pracovníci
- termín – od 1.4.2016 do 30.6.2019

#### **6 e) Kultúra**

Po ukončení projektu Rekonštrukcia malého kaštieľa mesta Hanušovce nad Topľou v mesiaci november 2015 svoju činnosť začína príspevková organizácia Mestské kultúrne stredisko mesta Hanušovce nad Topľou. Táto PO – ktorá sídli v priestoroch malého kaštieľa, v roku 2017 riadi a zabezpečuje celkový spoločenský a kultúrny život v meste. Svoju činnosť zabezpečuje na základe plánu kultúrnej činnosti schváleného mestským zastupiteľstvom na bežný kalendárny rok.

#### **6 f) Hospodárstvo**

V r. 2011 bolo začaté konkurzné konanie voči MsPS spol. s r. o. Dňom 7. 4. 2017 došlo k zániku spoločnosti Mestský podnik služieb, s.r.o. Hanušovce nad Topľou v konkurze, IČO: 36456128,

- právny dôvod zrušenia spoločnosti: uzn. Okresného súdu Prešov č. k. 1K/48/2011-189 zo dňa 12.9.2016 o zrušení konkurzu na majetok úpadcu Mestský podnik služieb, s.r.o. Hanušovce nad Topľou v konkurze, so sídlom Mierová 333/3, 09431 Hanušovce nad Topľou pre nedostatok majetku,

- uzn. MsZ č. 295/2017 zo dňa 26.10.2017 bol realizovaný zápis v účtovníctve mesta, ktorým boli všetky vzťahy voči spoločnosti odúčtované.

Všetky úlohy pri výkone samosprávy v oblasti starostlivosti o všestranný rozvoj územia mesta a potreby jej obyvateľov mesto vykonáva v rámci schváleného rozpočtu vlastnými zamestnancami, vlastnými dopravnými prostriedkami, občanmi v rámci výkonu aktívnych prác a menších obecných služieb.

### **7. Informácia o vývoji mesta – rozpočtový pohľad**

Základným nástrojom finančného hospodárenia mesta je rozpočet. Rozpočtový proces územnej samosprávy je regulovaný zákonom č.523/2004 Z. z. o rozpočtových pravidlách verejnej správy a o zmene a doplnení niektorých zákonov a zákonom č. 583/2004 Z. z. o rozpočtových pravidlách územnej samosprávy a o zmene a doplnení niektorých zákonov.

Pri jeho spracovaní sa postupovalo podľa rozpočtovej klasifikácie schválenej MF SR, Metodického pokynu MF SR na usmernenie programového rozpočtovania v znení dodatku č. 1 a merateľných ukazovateľov, zo známych skutočností schváleného návrhu rozpočtu verejnej správy. Ďalej sa vychádzalo z „Východísk k návrhu rozpočtu na rok 2017 s výhľadom na roky 2018 a 2019“ prerokovaných a schválených uznesením Mestského zastupiteľstva v Hanušovciach nad Topľou č. 190/2016 zo dňa 7. 11. 2016. Boli v ňom zapracované a navrhované aktivity, výdavky, na ktoré boli v termíne spracovania návrhu rozpočtu uzatvorené zmluvy a výdavky v objeme, v akom je možné ich vykrytie zdrojmi v príjmovej časti rozpočtu.

Rozpočet mesta na rok 2017 bol schválený uznesením MsZ č. 205/2016 dňa 12. 12. 2016 v príjmovej i výdavkovej časti vo finančnom objeme 3.240.273,- €, t. j. rozpočet vyrovnaný.

V priebehu roka 2017 bol upravovaný nasledovne:

	schválené MsZ		Rozpočet (€)					
	č. uzn	zo dňa	Rozpočet schválený		Rozpočtové opatrenia		Rozpočet upravený	
			Príjmy	Výdavky	Príjmy	Výdavky	Príjmy	Výdavky
schválený rozpočet	205/2016	12.12.2016	3240273,00	3240273,00				
RO č. 1	220/2017	27.2.2017			32151,13	32151,13	3272424,13	3272424,13
RO č. 2	260/2017	19.6.2017			193374,21	193374,21	3465798,34	3465798,34
RO č. 3	281/2017	25.9.2017			18000,00	18000,00	3483798,34	3483798,34
RO č. 4	306/2017	14.12.2017			75682,00	66292,00	3559480,34	3550090,34
<b>spolu</b>			<b>3240273,00</b>	<b>3240273,00</b>	<b>319207,34</b>	<b>309817,34</b>	<b>3559480,34</b>	<b>3550090,34</b>

### Plnenie programového rozpočtu

Rozpočet bol zostavený pre trojročné obdobie rokov 2017 – 2019 v programovej štruktúre so zámermi, cieľmi a merateľnými ukazovateľmi, ktoré sa hodnotia v polročných intervaloch – I. polrok monitorovacou správou, II. polrok hodnotiacou správou. Programový rozpočet nenahrádza „klasický“ rozpočet, preto bol zostavený súčasne tak ako doteraz aj v štruktúre podľa rozpočtovej klasifikácie.

Program	Rozpočet 2017	Rozpočet upravený 2017	Plnenie rozpočtu k 31122017	Plnenie rozpočtu k 31122017 k schv. rozpočtu	Plnenie rozpočtu k 31122017 k upr. rozpočtu	Plnenie rozpočtu k 31122016	Index 2017/2016
	EUR	EUR	EUR	%	%	EUR	
<b>Príjmy spolu:</b>	<b>3240273</b>	<b>3559480,34</b>	<b>3351446,97</b>	<b>103,43</b>	<b>94,16</b>	<b>3746435,41</b>	<b>0,89</b>
<b>Výdavky spolu:</b>	<b>3240273</b>	<b>3550090,34</b>	<b>3263779,44</b>	<b>100,73</b>	<b>91,94</b>	<b>3575918,41</b>	<b>0,91</b>
Program 1: Plánovanie, manažment a kontrola	255426	251776,00	232685,97	91,10	92,42	271330,00	0,86
Program 2: Propagácia a marketing	3081	3081,00	60,00	1,95	1,95	1956,20	0,03
Program 3: Inierne služby	474571	586695,73	545090,99	114,86	92,91	992564,47	0,55
Program 4: Služby občanom	58851	59431,00	66202,67	112,49	111,39	51643,47	1,28
Program 5: Bezpečnosť	20967	21541,00	20536,42	97,95	95,34	19897,80	1,03
Program 6: Odpadové hospodárstvo	77400	215889,00	69317,05	89,56	32,11	98243,71	0,71
Program 7: Komunikácie	4600	16579,00	16001,52	347,86	96,52	35720,21	0,45
Program 8: Vzdelávanie	1877617	1908256,61	1865377,01	99,35	97,75	1663625,22	1,12
Program 9: Šport	8600	8600,00	1683,98	19,58	19,58	16477,56	0,10
Program 10: Kultúra	81040	81477,00	78975,88	97,45	96,93	68485,79	1,15
Program 11: Prostredie pre život	25000	25620,00	21063,99	84,26	82,22	25854,92	0,81
Program 12: Bývanie	36300	42900,00	36373,81	100,20	84,79	28758,63	1,26
Program 13: Sociálne služby	316820	328244,00	310410,15	97,98	94,57	301360,43	1,03
<b>Výsledok hospodárenia:</b>	<b>0</b>	<b>9390</b>	<b>87667,53</b>	<b>x</b>	<b>x</b>	<b>170517,00</b>	<b>0,51</b>

Bežné výdavky mesta v roku 2017 smerovali predovšetkým na zabezpečenie základných samosprávnych funkcií mesta, a to hlavne na nutnú údržbu komunikácií vrátane vysprávok MK, na likvidáciu odpadu, čistenie mesta, rozvoja bývania, zabezpečenie poskytovania sociálnych služieb, činností na úseku školstva a pod.

- Výdavky kapitálového rozpočtu v roku 2017 smerovali k realizácii investičných aktivít:
- zakúpenie infražiaríča k realizácii vysprávok miestnych komunikácií – ciest, chodníkov vo vlastnej réžii mesta,
  - realizácia projektu Kompostáreň na zhodnocovanie biologicky rozložiteľného odpadu v meste Hanušovce nad Topľou
  - prípravné práce k realizácii rozšírenia kanalizácie v časti Bukovské/Kamenec,
  - vypracovanie projektovej dokumentácie k projektu Zvýšenie kapacity v MŠ Hanušovce nad Topľou,
  - vypracovanie projektovej dokumentácie a energetický audit projektu Zníženie energetickej náročnosti budovy Kultúrneho domu mesta Hanušovce nad Topľou,
  - výstavba ihriska v areáli materskej školy.

### Plnenie rozpočtu mesta za rok 2017

2017		Rozpočet 2017	Skutočnosť 2017	Plnenie
		€	€	%
Bežné príjmy	MsU	3 259 267,61	3 206 331,22	98,38
Bežné príjmy	ZŠ	28 292,00	31 506,78	111,36
Bežné príjmy	ZUŠ	15 798,00	15 547,49	98,41
Bežné príjmy	spolu	3 303 357,61	3 253 385,49	98,49
Kapitálové príjmy	MsU	134 617,00	6 395,50	4,75
Kapitálové príjmy	ZŠ	0,00	0,00	0,00
Kapitálové príjmy	ZUŠ	0,00	0,00	0,00
Kapitálové príjmy	spolu	134 617,00	6 395,50	4,75
<b>Príjmy spolu</b>	<b>MsU</b>	<b>3 393 884,61</b>	<b>3 212 726,72</b>	<b>94,66</b>
<b>Príjmy spolu</b>	<b>ZŠ</b>	<b>28 292,00</b>	<b>31 506,78</b>	<b>111,36</b>
<b>Príjmy spolu</b>	<b>ZUŠ</b>	<b>15 798,00</b>	<b>15 547,49</b>	<b>98,41</b>
<b>Príjmy spolu</b>	<b>spolu</b>	<b>3 437 974,61</b>	<b>3 259 780,99</b>	<b>94,82</b>
Príjmy finančných operácií	MsU	121 505,73	91 665,98	75,44
Príjmy finančných operácií	ZŠ	0,00	0,00	0,00
Príjmy finančných operácií	ZUŠ	0,00	0,00	0,00
Príjmy finančných operácií	spolu	121 505,73	91 665,98	75,44
<b>ZDROJE CELKOM</b>		<b>3 559 480,34</b>	<b>3 351 446,97</b>	<b>94,16</b>
Bežné výdavky	MsU	1 691 274,73	1 606 683,06	95,00
Bežné výdavky	ZŠ	1 191 939,61	1 188 066,86	99,68
Bežné výdavky	ZUŠ	307 688,00	271 787,22	88,33
Bežné výdavky	spolu	3 190 902,34	3 066 537,14	96,10
Kapitálové výdavky	MsU	205 648,00	44 643,89	21,71
Kapitálové výdavky	ZŠ	12 540,00	11 997,60	0,00
Kapitálové výdavky	ZUŠ	0,00	0,00	0,00
Kapitálové výdavky	spolu	218 188,00	56 641,49	25,96
<b>Výdavky spolu</b>	<b>MsU</b>	<b>1 896 922,73</b>	<b>1 651 326,95</b>	<b>87,05</b>
<b>Výdavky spolu</b>	<b>ZŠ</b>	<b>1 204 479,61</b>	<b>1 200 064,46</b>	<b>99,63</b>
<b>Výdavky spolu</b>	<b>ZUŠ</b>	<b>307 688,00</b>	<b>271 787,22</b>	<b>88,33</b>
<b>Výdavky spolu</b>	<b>spolu</b>	<b>3 409 090,34</b>	<b>3 123 178,63</b>	<b>91,61</b>
Výdavky z finančných operácií	MsU	141 000,00	140 600,81	99,72
Výdavky z finančných operácií	ZŠ	0,00	0,00	0,00
Výdavky z finančných operácií	ZUŠ	0,00	0,00	0,00
Výdavky z finančných operácií	spolu	141 000,00	140 600,81	99,72
<b>POUŽITIE CELKOM</b>		<b>3 550 090,34</b>	<b>3 263 779,44</b>	<b>91,94</b>
Bežný rozpočet		112 455,27	186 848,35	
Kapitálový rozpočet		-83 571,00	-50 245,99	
<b>Výsledok rozpočtového hospodárenia</b>		<b>28 884,27</b>	<b>136 602,36</b>	
Finančné operácie		-19 494,27	-48 934,83	
<b>Výsledok hospodárenia celkom</b>			<b>87 667,53</b>	

## 8. Informácia o vývoji mesta – účtovný pohľad

### 8 a) Majetok, zdroje krytia

ŠTRUKTÚRA MAJETKU A ZÁVAZKOV	Účtovný stav ku dňu		
	31.12.2017	31.12.2016	rozdiel
A: Neobežný majetok	8470783,03	8707643,23	-236860,20
v tom:			
dlhodobý nehmotný maj v ZC	694,59	850,59	-156,00
dlhodobý HM v ZC	7371737,40	7629210,17	-257472,77
dlhodobý finančný majetok	1098351,04	1077582,47	20768,57
B: Obežný majetok	574795,85	493252,12	81543,73
v tom:			
zásoby	9381,83	9626,03	-244,20
krátkodobé pohľadávky	32078,47	35630,92	-3552,45
finančné účty	533335,55	447995,17	85340,38
C: časové rozlíšenie	1158,48	1447,19	-288,71
v tom:			
náklady budúcich období	1158,48	1447,19	-288,71
<b>AKTÍVA CELKOM</b>	<b>9046737,36</b>	<b>9202342,54</b>	<b>-155605,18</b>
A: vlastné imanie	2950946,28	2841262,05	109684,23
v tom:			
výsledok hosp za účtovné obdobie	2950946,28	2841262,05	109684,23
B: záväzky	1271086,54	1297688,86	-26602,32
v tom:			
rezervy	3220,00	5850,00	-2630,00
zúčtovanie medzi subj VS	2339,45	9713,81	-7374,36
dlhodobé záväzky	273939,21	288327,45	-14388,24
krátkodobé záväzky	339137,06	214990,58	124146,48
bankové úvery	652450,82	778807,02	-126356,20
C: Časové rozlíšenie	4824704,54	5063391,63	-238687,09
v tom:			
výdavky budúcich období	748,29	894,30	-146,01
výnosy budúcich období	4823956,25	5062497,33	-238541,08
<b>PASÍVA CELKOM</b>	<b>9046737,36</b>	<b>9202342,54</b>	<b>-155605,18</b>

Analýza významných položiek z účtovnej závierky:

- aktíva - prírastky majetku
- detské ihrisko pri MŠ,
- aktíva - úbytky majetku
- úbytok pohľadávok a opravných položiek k nim, úbytok poskytnutých návratných fin. výpomoci a opravných položiek k nim - v súvislosti s ukončením konkurzu voči MsPS s.r.o.
- vyradovanie majetku, presun správy viacúčelového ihriska do správy ZŠ,
- pasíva - prírastky
- prírastok vlastného imania,
- pasíva - úbytky
- bankové úvery - splátky úverov,
- úbytok ŠRBB – 22 b. j.- splátka časti úveru,

### 8 b) Pohľadávky

<b>Pohľadávky podľa doby splatnosti</b>	<b>zos tatok 2016</b>	<b>zos tatok 2017</b>
Pohľadávky v lehote splatnosti	10158,81	142314,82
z toho:		
pohľadávky so zostatkovou dobou splatnosti do jedného roka vrátane	10158,81	11897,97
pohľadávky so zostatkovou dobou splatnosti od 1 do 5 rokov vrátane	0	0
pohľadávky so zostatkovou dobou splatnosti dlhšou ako 5 rokov	0	130416,85
Pohľadávky po lehote splatnosti	195917,06	0
spolu	206075,87	142314,82

### 8 c) Závázky

<b>Závázky podľa doby splatnosti</b>	<b>zos tatok 2016</b>	<b>zos tatok 2017</b>
Závázky v lehote splatnosti	503318,03	613076,27
z toho:		
záväzky so zostatkovou dobou splatnosti do jedného roka vrátane	503318,03	613076,27
záväzky so zostatkovou dobou splatnosti do piatich rokov vrátane	0	0
záväzky so zostatkovou dobou splatnosti dlhšou ako päť rokov	0	0
záväzky po lehote splatnosti	0	0
spolu	503318,03	613076,27

K 31. 12. 2017 mesto neevidovalo žiadne záväzky po lehote splatnosti.

### 8 d) Hospodársky výsledok - náklady a výnosy

*Vývoj nákladov a výnosov – za konsolidovaný celok*

	Názov	skutočnosť k 31.12.2016	skutočnosť k 31.12.2017
501	spotreba materiálu	239943,27	215332,25
502	spotreba energie	179054,84	160704,05
504,507	predaný tovar, nehnuteľnosť	342,32	50,64
511	opravy a udržiavanie	23912,64	65574,23
512	cestovné	4203,20	15406,58
513	náklady na reprezentáciu	4653,53	3575,73
518	ostatné služby	180662,58	174414,70
521	mzdové náklady	1438130,01	1578646,11
524	zákonné sociálne poistenie	495556,17	546243,23
525	ostatné sociálne poistenie	24112,16	25397,36
527	zákonné sociálne náklady	90326,79	100239,12
538	ostatné dane a poplatky	6371,38	5747,70
541	zostatková cena predaného DNM a DHM	300,94	273,34
544	zmluvné pokuty, penále, úroky z omeškania	16,44	34,03
545	ostatné pokuty, penále	0,12	0,00
546	odpísané pohľadávky	0,00	67035,99
548	ostatné náklady na kprev činnosť	176612,73	185067,24
551	odpisy DHM a odpisy DHM	427323,85	426327,55
553	tvorba ost rezerv z prevádzkovej činnosti	5850,00	3220,00
558	tvorba ost opravných položiek z prev činnosti	449634,29	111284,71
562	úroky	22081,26	15060,03
568	ostatné finančné náklady	14874,55	47271,63
586	náklady na transfery z rozpočtu obce - mimo VS	8815,62	12000,00
	<b>Náklady celkom</b>	<b>3792778,69</b>	<b>3758906,22</b>
602	tržby z predaja služieb	130318,61	133371,31
604,607	tržby za tovar, výnosy z nehnuteľnosti na predaj	357,24	481,08
632	daňové výnosy samosprávy	1405955,34	1499441,42
633	výnosy z poplatkov	70057,96	61435,90
641	tržby z predaja DM a DHM	1748,94	5650,00
648	ostatné výnosy z prevádzkovej činnosti	172343,66	168066,98
652	zúčtovanie zákonných rezerv	266,81	0,00
653	zúčtovanie ost rezerv z prevádzkovej činnosti	3220,00	5850,00
658	zúčtovanie ost opr položiek z prevádz činnosti	156984,89	171493,31
662	úroky	338,32	560,22
669	podieľy KUJ na výsledku hosp pridr UJ VS	35005,39	20768,57
693	výnosy z BT zo ŠR a od iných subj VS	1417773,87	1473261,52
694	výnosy z KT zo ŠR a od iných subj VS	54377,43	75291,72
695	výnosy sam z BT od EU	1047,00	12692,00
696	výnosy z KB od EÚ	199447,91	193985,33
697	výnosy z KT od EÚ	136,98	1280,94
698	výnosy z KT od ost subj mimo VS	2590,94	4426,92
	<b>Výnosy celkom</b>	<b>3651971,29</b>	<b>3828057,22</b>
	<b>Výsledok hospodárenia pred zdanením</b>	<b>-140807,40</b>	<b>69151,00</b>
591	splatná daň z príjmov	22,70	65,19
	<b>Výsledok hospodárenia po zdanení</b>	<b>-140830,10</b>	<b>69085,81</b>

Za podnikateľskú činnosť sa v podmienkach mesta považuje prevádzka Školskej jedálne pri Materskej škole na ul. Budovateľskej v Hanušovciach nad Topľou. Pre hospodárenie školskej jedálne je vytvorený samostatný účet (potravinový účet) v peňažnou ústave. Sledujú sa na ňom príjmy za stravné a výdavky na nákup potravín v školskej jedálni. Hospodárenie školskej jedálne je mesačne vyrovnané, teda aj výsledok hospodárenia je k 31.12.2017 vyrovnaný – nulový. Náklady a výnosy z tejto činnosti predstavovali 20.183,66 €.

Na princípe aktuálneho účtovníctva mesto dosiahlo náklady vo výške 2.703.375,91 €, výnosy vo výške 2.736.822,65 €, t. j. výsledok hospodárenia pred zdanením + 33.446,74 €, splatná daň z príjmov predstavuje 65,19 €, čo celkovo predstavuje výsledok hospodárenia po zdanení

vo výške + 33.381,55 €. Vytvorený výsledok hospodárenia navrhujeme zúčtovať na účet nevysporiadaného výsledku hospodárenia minulých rokov.

## **9. Ostatné dôležité informácie**

### **9 a) Významné investičné aktivity v roku 2017**

- zakúpenie infražiaríča k realizácii vysprávok miestnych komunikácií – ciest, chodníkov vo vlastnej réžii mesta,
- realizácia projektu Kompostáreň na zhodnocovanie biologicky rozložiteľného odpadu v meste Hanušovce nad Topľou,
- prípravné práce k realizácii rozšírenia kanalizácie v časti Bukovské/Kamenec,
- vypracovanie projektovej dokumentácie k projektu Zvýšenie kapacity v MŠ Hanušovce nad Topľou,
- vypracovanie projektovej dokumentácie a energetický audit projektu Zníženie energetickej náročnosti budovy Kultúrneho domu mesta Hanušovce nad Topľou,
- výstavba ihriska v areáli materskej školy.

### **9 b) Predpokladaný budúci vývoj**

Predpokladaný budúci vývoj činnosti mesta prezentuje schválený programový rozpočet mesta Hanušovce nad Topľou na rok 2018 s výhľadom na roky 2019 a 2020 schválený uznesením MsZ č. 308/2017 dňa 14. 12. 2017. Rozpočet na rok 2018 bol schválený v príjmovej a výdavkovej časti ako vyrovnaný vo finančnom objeme 3.438.651,- €. Rozpočet na nasledujúce dva rozpočtové roky, t.j. roky 2019 a 2020 je orientačný.

Programový rozpočet pre rok 2018 a pre roky 2019 - 2020 bol orientovaný do trinástich programov, z ktorých každý mal jednoznačne stanovený zámer, finančné vyjadrenie, podprogram zodpovednosť, cieľ i merateľný ukazovateľ. Programy:

- |                                     |                         |
|-------------------------------------|-------------------------|
| - plánovanie, manažment a kontrola, | - vzdelávanie,          |
| - propagácia a marketing,           | - šport,                |
| - interné služby,                   | - kultúra,              |
| - služby občanom,                   | - prostredie pre život, |
| - bezpečnosť,                       | - bývanie,              |
| - odpadové hospodárstvo,            | - sociálne služby.      |
| - komunikácie,                      |                         |

Programový rozpočet mesta Hanušovce nad Topľou na rok 2018 s výhľadom na roky 2019 a 2020 je zverejnený na web stránke mesta <http://www.hanusovce.sk/uradna-tabula/financie/>.

## **POPIS AKTIVÍT PLÁNOVANÝCH PRE OBDOBIE ROKA 2018:**

### **PREDPOKLADANÉ PROJEKTY V ROKU 2018 - 2020**

#### **Podané žiadosti:**

Zníženie energetickej náročnosti kultúrneho domu

MŠ – ihrisko, rozšírenie kapacít

ZŠ – zvýšenie kľúčových kompetencií

Oprava Hanušovského a Medzianského potoka

Predchádzanie vzniku biologicky rozložiteľných komunálnych odpadov v meste Hanušovce nad Topľou (kompostéry)

#### **Príprava projektov pre rok 2018 - 2020**

Zberný dvor

Akčný plán rozvoja okresu Vranov nad Topľou - ObZS v príprave

## MAJETKOPRÁVNE VYSPORIADANIE

Kataster Hanušovce n. T. - Petrovce – rozpočet pre r. 2018 s prostriedkami neráta

Okrem bežných prevádzkových výdavkov návrh rozpočtu mesta na rok 2018 zahŕňa nasledovné aktivity:

### INVESTIČNÉ – NEINVESTIČNÉ VÝDAVKY

#### Rekonštrukcia budov:

1. Zbúranie prístavby ObZS, obnovenie schodov, prvá etapa vybudovania parkoviska pri ObZS + okolie ObZS ako celok - 20.000 €
2. Výmena strechy na budovách pri futbalovom ihrisku – 5.000 €
3. Výmena sklenenej výplne pri hlavnom vchode do ObZS
4. Výmena okien v dvoch ambulanciách v ObZS (prípadne aj podláh)  
- bod 3 a 4 spolu: 18.000 € - v tom okná 12.000 €, podlahy 6000 €
5. Spreádzkovanie zberného dvora na zhromažďovanie stavebného odpadu (v prípade neúspešnosti projektu) – 5.000 €
6. Chata na doloch – majetkové vypořádanie – 4.000 €
7. Ihnátov dom – rozpočet s aktivitou neráta

#### Rekonštrukcia ciest a chodníkov:

1. Prekrytie kanála a vybudovanie chodníka na ul. Kukorelliho od Daňka po Spojenú školu – 35.000 €
2. Doplnenie zábradlia na spojovacom chodníku ul. Budovateľská – Šarišská - úsek okolo Velebára – 100 €
3. Oprava dlažby v centre mesta – rozpočet t. č. s aktivitou neráta – až po ukončení monitorovacieho obdobia projektu
4. Rekonštrukcia schodov k prechodu na cestu z Kláštornej ul. smerom k pamätníku SNP – rozpočet s aktivitou neráta – kôli plánovanej celkovej rekonštrukcii priľahlého mosta
5. Rekonštrukcia krajnice MK na ul. Šarišská - obrubníky, aby voda nestekala na pozemky pod cestou – 1000 €
6. Rekonštrukcia a dobudovanie chodníkov na cintoríne – celková rekonštrukcia na cintoríne (chodník – terasa – bezbariérový prístup k WC v zmysle previerky) - 9.500 €
7. Vybudovanie schodov a zábradlia pri vstupe na cintorín z Prešovskej ul. – rozpočet s aktivitou neráta
8. Rekonštrukcia časti MK ul. Kukorelliho (časť k Petrovi Sochovi) – 1.000 €
9. Výmena asfaltového koberca ul. Budovateľská – rozpočet s aktivitou neráta
10. Rekonštrukcia chodníka na ul. Slovenskej (od autobusovej zastávky v smere na Vranov n. T. po LPG) – rozpočet s aktivitou neráta

#### Iné:

1. Príprava dielčích projektov v súvislosti s vytvorením stavebných pozemkov v lokalite „Pastovník“ – 5.000 €
2. Výroba tribúny vo vlastnej réžii mesta – 7.000 €
3. Vyčistenie koryta potokov v meste (v prípade neúspešnosti projektu) – riešiť s povodím
4. Rekonštrukcia teplovodných rozvodov v správe Veolia – do rozpočtu bude zapracovaná po predložení návrhu správcu kotolne
5. Projektová dokumentácia k výstavbe amfiteátra pri kultúrnom dome – s aktivitou sa v rozpočte neráta

### STRATEGICKÉ DOKUMENTY

v návrh rozpočtu mesta sú vyčlenené finančné prostriedky na:

UPN – aktualizácia, doplnenie – 10.500 €

Program odpadového hospodárstva – v rámci uzatvorenej zmluvy

Koncepcia rozvoja informačných systémov v meste Hanušovce nad Topľou – 5.000 €

## ZÁUJMOVÁ ČINNOSŤ V MESTE

v návrh rozpočtu mesta v rámci ZUČ sú vyčlenené finančné prostriedky na:  
podporu záujmovej činnosti v meste – športové a iné aktivity v celkovom objeme 32.000 €

## DOTÁCIE FO A PO/ VZN MESTA O DOTÁCIÁCH

v návrh rozpočtu mesta sú vyčlenené FP v objeme 5000 € na dotácie v zmysle VzN o dotáciách.

## UPSVaR – MINISTERSTVÁ SR - REALIZÁCIA ÚLOH V ZMYSLE UZATVORENÝCH DOHÔD O ZAMESTNÁVANÍ OBČANOV MESTA MOS, AČ, § J....

s nasledovným financovaním:

MOS, AČ, j....	56.230 €, v tom t. č. transfer 46.681 €, zo zdrojov mesta 9.549 €, 6.478 €, v tom transfer 5.881 €, zo zdrojov mesta 597 € - v materskej škole,
Chránená dielňa	<b>kamerový systém</b> 22.498 €, v tom transfer 12.654 €, zo zdrojov mesta 9.844 €, v rozpočte je rátané s nákupom dvoch nových kamier v objeme 2.000 €
Národný projekt	<b>terénna sociálna práca</b> 48.627 €, v tom transfer 42.950 €, zo zdrojov mesta 5.677 €, rozpočet ráta s projektom v zmysle uzatvorenej zmluvy do 6/2019
Národný projekt	<b>opatrovateľská služba</b> 20.910 €, v tom transfer 17.745 €, zo zdrojov mesta 3.165 €, k 30. 4. 2018 projekt končí, ďalšie finančné prostriedky budú premietnuté do rozpočtu cestou RO po zazmluvnení,
Národný projekt	<b>komunitné centrá</b> 37.191 €, v tom transfer 36.144 €, zo zdrojov mesta 1.047 €, rozpočet ráta s projektom v zmysle uzatvorenej zmluvy do 6/2019
Denný stacionár	44160 €, v tom transfer 44160 € rozpočet ráta s projektom ako v rokoch predchádzajúcich – 100 % vykrytý z prostriedkov ŠR
Občianske hliadky	39.234 €, v tom transfer 30.639 €, zo zdrojov mesta 8.595 €, nový projekt – realizácia od 1/2018 do 12/2020 v zmysle uzatvorenej zmluvy
Projekt ŠOV	28.347 €, v tom transfer 27.839 €, zo zdrojov mesta 508 €, národný projekt „Škola otvorená všetkým” - projekt realizovaný v materskej škole.

**Rekonštrukcia v budove MsÚ** – pokračovanie v postupnej rekonštrukcii kancelárií (t. č. na poschodí - kancelária hlavnej kontrolórky a PaM) + výmena a doplnenie interiérového vybavenia dvoch kancelárií – 5.000 € + 2.000 €.

## PRÍSPEVKOVÁ ORGANIZÁCIA

– **MESTSKÉ KULTÚRNE STREDISKO MESTA HANUŠOVCE NAD TOPLĽOU**

– činnosť príspevkovej organizácie po ukončení rekonštrukcie Malého kaštieľa v jeho priestoroch – príspevok mesta v objeme 51.000 €,

- všetky kultúrne aktivity sú plánované k realizácii z tejto organizácie,

- príspevková organizácia zriadila chránené pracovisko – chránenú dielňu so zamestnávaním jedného zamestnanca na plný úväzok s financovaním v objeme 12.373 €, v tom transfer 6.900, z vlastných zdrojov 5.473 €.

**9 c) Udalosti osobitného významu po skončení účtovného obdobia**

Po dni, ku ktorému sa zostavuje účtovná závierka do dňa zostavenia účtovnej závierky nenastali žiadne mimoriadne skutočnosti (info – poznámky k účtovnej závierke za rok 2017).

**9 d) Významné riziká a neistoty, ktorým je účtovná jednotka vystavená**

K 31. 12. 2017 mesto eviduje neukončené súdne spory, exekúcie, ktoré by mohli predstavovať určité riziká pre budúce obdobie. Z uvedeného dôvodu boli v účtovníctve mesta zúčtované rezervy vo výške 1000,- €.

	<b>Závazky zo súd rozhodnutí, plat výmery, exekúcie k 31. 12. 2017</b>	<b>Hodnota €</b>
Sp. zn. 9k/16/2009	Okr súd Košice – konkurzné konanie – nájomné Ekotechnika Michalovce	38465,62
	Mesto Hanušovce n. T. - odporca Peter Horvát a spol. Hanušovce n. T. o neplatnosť kúpnej zmluvy	0,00
13Cb/54/15	Okresný súd Vranov n. T. Navrhovateľ - RNDr. Jozef Malý, odporca Mesto Hanušovce n. T. - o náhradu škody z ušlého zisku	19751,29
	<b>Spolu:</b>	<b>58216,91</b>

**9 e) Informácia o nadobúdaní vlastných akcií, obchodných podielov a akcií**

Mesto Hanušovce nad Topľou je vlastníkom podielov v jednotlivých nižšie uvedených spoločnostiach, v r. 2017 v porovnaní s rokom predchádzajúcim došlo k zmene v tom zmysle, že bola zrušená spol. s r. o. MsPS (viď informácia vyššie uvedená), a z toho dôvodu boli vo vzťahu k MsPS odúčtované v účtovníctve všetky vzťahy, teda aj vklad do majetku MsPS s.r.o. v objeme 7319,26 €. V účtovníctve mesta evidujeme:

<b>Druh</b>	<b>Počet akcií – ks</b>	<b>Podiel mesta na ZI spoločnosti v %</b>	<b>Menovitá hodnota</b>	<b>Fin. hodnota-€</b>
akcie PRIMA BANKA SLOVENSKO a.s.	10	0,009	399	3990,00
akcie OZON a.s.	614	32,146	331,939189	203810,66
akcie Východoslovenskej vodárenskej spoločnosti a.s.	22044	0,299	33,19	731640,36
<b>spolu:</b>				<b>939441,02</b>

Vypracovala: *Mgr. Mária Hrivniaková,*  
*vedúca oddelenia finančného a správy majetku*

Schválil: *Ing. Miroslav Benča, prednosta MsÚ*

*Hanušovce n. T., júl 2018*

# KONSOLIDOVANÁ ÚČTOVNÁ ZÁVIERKA ÚČTOVNEJ JEDNOTKY VEREJNEJ SPRÁVY

k 31/12/2017

Priložené súčasti

- Konsolidovaná súvaha účtovnej jednotky verejnej správy** Kons S UJ VS Úč 1 - 01  
 **Konsolidovaný výkaz ziskov a strát účtovnej jednotky verejnej správy** Kons VZaS UJ VS Úč 2 - 01  
 **Poznámky konsolidovanej účtovnej závierky účtovnej jednotky verejnej správy**

Za obdobie

Mesiac Rok                      Mesiac Rok  
od 01 2017                      do 12 2017

IČO

00332399

Názov účtovnej jednotky

Mesto Hanušovce nad Topľou

Sídlo účtovnej jednotky

Ulica a číslo

Mierová 333/3

PSČ

Názov obce

09431

Hanušovce nad Topľou

Číslo telefónu

0902 970 854

Číslo faxu

e-mailová adresa

maria.hrivniakova@hanusovce.sk

Zostavený dňa:

12.06.2017

Podpisový záznam štatutárneho orgánu alebo člena  
štatutárneho orgánu účtovnej jednotky:



MF/21230/2014-31

# KONSOLIDOVANÁ SÚVAHA

Kons uj Úč ROPO OV 1 - 01

Obdobie: 00/2017

Ozna- čenie	STRANA AKTÍV	Číslo riadku	Bežné účtovné obdobie	
			Netto	Bezprostredne predchádzajúce účtovné obdobie
a	b	c	1	2
	SPOLU MAJETOK r.002+r.035+r.113+r.117			
A.	NEOBEŽNÝ MAJETOK r.003+r.012+r.025	001	9.046.737,36	9.202.342,54
A.I.	Dlhodobý nehmotný majetok (r.004 až 011)	002	8.470.783,03	8.707.643,23
A.I. 1.	Aktivované náklady na vývoj (012)-(072+091AÚ)	003	694,59	850,59
2.	Softvér (013)-(073+091AÚ)	004		
3.	Oceniteľné práva (014)-(074+091AÚ)	005	694,59	850,59
4.	Goodwill z konsolidácie kapitálu alebo záporný goodwill z konsolidácie kap.	006		
5.	Drobný dlhodobý nehmotný majetok (018) - (078+091AÚ)	007		
6.	Ostatný dlhodobý nehmotný majetok (019) - (079+091AÚ)	008		
7.	Obstaranie dlhodobého nehmotného majetku (041)-(093)	009		
8.	Poskytnuté preddavky na dlhodobý nehmotný majetok (051)-(095AÚ)	010		
A.II.	Dlhodobý hmotný majetok (r.013 až 024)	011		
A.II. 1.	Pozemky (031) - (092AÚ)	012	7.371.737,40	7.629.210,17
2.	Umelecké diela a zbierky (032)-(092AÚ)	013	510.133,52	510.406,86
3.	Predmety z drahých kovov (033)-(092AÚ)	014		
4.	Stavby (021)-(081+092AÚ)	015		
5.	Samostatné huteľné veci a súbory huteľ. vecí (022)-(082+092AÚ)	016	6.349.328,49	6.683.684,55
6.	Dopravné prostriedky (023)-(083+092AÚ)	017	385.958,53	369.468,30
7.	Pestovateľské celky trvalých porastov (025)-(085+092AÚ)	018	5.218,-	12.216,-
8.	Základné stádo a ťažné zvieratá (026)-(086+092AÚ)	019		
9.	Drobný dlhodobý hmotný majetok (028)-(088+092AÚ)	020		
10.	Ostatný dlhodobý hmotný majetok (029)-(089+092AÚ)	021		
11.	Obstaranie dlhodobého hmotného majetku (042)-(094)	022		
12.	Poskytnuté preddavky na dlhodobý hmotný majetok (052)-(095AÚ)	023	121.098,86	53.434,46
A.III.	Dlhodobý finančný majetok súčet (r.026 + r.027 + r.029 až 034)	024		
A.III. 1.	Podielové cenné papiere a podiely v dcér.úctov.jednotke (061)-(096AÚ)	025	1.098.351,04	1.077.582,47
2.	Podielové cenné papiere a podiely v spol.s podst.vplyv.(062)-(096AÚ)	026		
	z toho goodwill	027	362.720,68	341.952,11
3.	Realizovateľné cenné papiere a podiely (063)-(096AÚ)	028		
4.	Dlhodobé cenné papiere držané do splatnosti (065)-(096AÚ)	029	735.630,36	735.630,36
5.	Pôžičky účtovnej jednotke v konsolidovanom celku (066)-(096AÚ)	030		
6.	Ostatné pôžičky (067)-(096AÚ)	031		
7.	Ostatný dlhodobý finančný majetok (069)-(096AÚ)	032		
8.	Obstaranie dlhodobého finančného majetku (043)-(096AÚ)	033		
B.	OBEŽNÝ MAJETOK r.036+r.042+r.050+r.063+r.088+r.101+r.107	034		
B.I.	Zásoby súčet (r.037 až 041)	035	574.795,85	493.252,12
B.I. 1.	Materiál (112+119)-(191)	036	9.381,83	9.626,03
2.	Nedokončená výroba a polotovary (121+122)-(192+193)	037	9.381,83	9.626,03
3.	Výrobky (123)-(194)	038		
4.	Zvieratá (124)-(195)	039		
5.	Tovar (132+133+139)-(196)	040		
B.II.	Zúčtovanie medzi subjektami verejnej správy súčet (r.043 až r.049)	041		
B.II. 1.	Zúčtovanie odvodov príjmov roz.org.do rozpočtu zriaďovateľa (351)	042		
2.	Zúčtovanie transferov do štátneho rozpočtu (353)	043		
3.	Zúčtovanie transferov rozpočtu obce a vyššieho územného celku (355)	044		
4.	Zúčtovanie transferov zo ŠR v rámci konsolidovaného celku (356)	045		
5.	Ostatné zúčtovanie rozpočtu obce a vyššieho územného celku (357)	046		
6.	Zúčtovanie transferov zo štátneho rozpočtu iným subjektom (358)	047		
7.	Zúčtovanie transferov medzi subjektami verejnej správy a iné zúčtovania	048		
B.III.	Dlhodobé pohľadávky (r.051 až 061)	049		
B.III. 1.	Odberatelia (311AÚ)-(391AÚ)	050		
2.	Zmenky na inkaso (312AÚ)-(391AÚ)	051		
3.	Pohľadávky za eskontované cenné papiere (313AÚ)-(391AÚ)	052		
4.	Ostatné pohľadávky (315AÚ)-(391AÚ)	053		
5.	Pohľadávky voči zamestnancom (335AÚ)-(391AÚ)	054		
6.	Pohľadávky voči združeniu (369AÚ)-(391AÚ)	055		
7.	Pohľadávky a záväzky z pevných termínových oper. (373AÚ)-(391AÚ)	056		
8.	Pohľadávky z nájmu (374AÚ)-(391AÚ)	057		
9.	Pohľadávky z vydaných dlhopisov (375AÚ)-(391AÚ)	058		
10.	Nakúpené opcie (376AÚ)-(391AÚ)	059		
11.	Iné pohľadávky (378AÚ)-(391AÚ)	060		
		061		

Pokračovanie

Ozna- čenie	STRANA AKTÍV	Číslo riadku	Bežné účtovné obdobie	
			Netto	Bezprostredne predchádzajúce účtovné obdobie
a	b	c	1	2
	z toho odložená daňová pohľadávka	062		
B.IV.	Krátkodobé Pohľadávky súčet (r.064 až 087)	063	32.078,47	35.630,92
B.IV. 1.	Odberatelia (311AÚ)-(391AÚ)	064		
2.	Zmenky na inkaso (312AÚ)-(391AÚ)	065		
3.	Pohľadávky za eskontované cenné papiere (313AÚ)-(391AÚ)	066		
4.	Poskytnuté prevádzkové preddávky (314)-(391AÚ)	067	165,97	165,97
5.	Ostatné pohľadávky (315AÚ)-(391AÚ)	068	13,44	229,60
6.	Pohľadávky z nedaňových rozpočtových príjmov (316)-(391AÚ)	069		
7.	Pohľadávky z daňových a colných rozpočtových príjmov(317)-(391AÚ)	070		
8.	Pohľadávky z nedaň.príj.obcí,VÚC a roz.org.zriad.obcou (318)-(391AÚ)	071	10.665,27	14.785,75
9.	Pohľadávky z daňových príjmov Obcí a VÚC (319)-(391AÚ)	072	10.084,05	12.675,95
10.	Pohľadávky voči zamestnancom (335AÚ)-(391AÚ)	073	1.106,82	928,50
11.	Zúčtovanie s orgánmi sociálneho a zdravotného poistenia (336)-(391AÚ)	074		
12.	Daň z príjmov (341)-(391AÚ)	075		
13.	Ostatné priame dane (342)-(391AÚ)	076		
14.	Daň z pridanej hodnoty (343)-(391AÚ)	077		
15.	Ostatné dane a poplatky (345)-(391AÚ)	078		
16.	Pohľadávky voči združeniu (369AÚ)-(391AÚ)	079		
17.	Pohľadávky a záväzky z pevných termínových operácií (373AÚ)-(391AÚ)	080		
18.	Pohľadávky z nájmu (374)-(391AÚ)	081		
19.	Pohľadávky z vydaných dlhopisov (375AÚ)-(391AÚ)	082		
20.	Nakúpené opcie (376AÚ)-(391AÚ)	083		
21.	Iné pohľadávky (378AÚ)-(391AÚ)	084	10.042,92	6.845,15
22.	Spojovací účet pri združení (396AÚ)	085		
23.	Zúčtovanie s Európskymi spoločenstvami (371AÚ)-(391AÚ)	086		
24.	Transfery a ostatné zúčtovanie so subj. mimo verejnej správy (372AÚ)-(391AÚ)	087		
B.V.	Finančné účty súčet (r.089 až 100)	088	533.335,55	447.995,17
B.V. 1.	Pokladnica (211)	089	19,68	126,50
2.	Ceniny (213)	090	91,-	
3.	Bankové účty (221AÚ+/-261)	091	497.563,42	422.588,61
4.	Účty v bankách s dobou viazanosti dlhšou ako jeden rok (221AÚ)	092		
5.	Výdavkový rozpočtový účet (222)	093	35.656,45	25.280,06
6.	Príjmový rozpočtový účet (223)	094	5,-	
7.	Majetkové cenné papiere na obchodovanie (251)-(291AÚ)	095		
8.	Dlhové cenné papiere na obchodovanie (253)-(291AÚ)	096		
9.	Dlhové cenné papiere so splatnosťou do 1 roka držané do splat. (256)-(291AÚ)	097		
10.	Ostatné relikvifné cenné papiere (257)-(291AÚ)	098		
11.	Obstaranie krátkodobého finančného majetku (259)-(291AÚ)	099		
12.	Účty štátnej pokladnice (účtovná skupina 28)	100		
B.VI.	Poskytnuté návrat.fin.výpomoci dlhod. súčet (r.102 až r.106)	101		
B.VI. 1.	Poskytnuté návrat.fin.výpom.subj. v konsolid.celku (271AÚ)-(291AÚ)	102		
2.	Poskytnuté návrat.fin.výpom.ost.subj.verejnej správy(272AÚ)-(291AÚ)	103		
3.	Poskytnuté návrat.fin.výpom.podnikateľským subj.(274AÚ)-(291AÚ)	104		
4.	Poskytnuté návrat.fin.výpom.ostatným organiz.(275AÚ)-(291AÚ)	105		
5.	Poskytnuté návrat.fin.výpom.fyzickým osobám (277AÚ)-(291AÚ)	106		

Ozna- čenie	STRANA PASÍV	Číslo riadku	Bežné účtovné obdobie	Bezprostredne predchádzajúce účtovné obdobie
a	b	c	3	4
B.VII.	Poskytnuté návrat.fin.výpomoci krátkodobé súčet (r.108 až r.112)	107		
B.VII. 1.	Poskytnuté návrat.fin.výpom.subj.v konsolid.celku (271AÚ)-(291AÚ)	108		
2.	Poskytnuté návrat.fin.výpom.ost.subj.verejnej správy(272AÚ)-(291AÚ)	109		
3.	Poskytnuté návrat.fin.výpom.podnikateľským subj.(274AÚ)-(291AÚ)	110		
4.	Poskytnuté návrat.fin.výpom.ostatným organiz. (275AÚ)-(291AÚ)	111		
5.	Poskytnuté návrat.fin.výpom.fyzickým osobám (277AÚ)-(291AÚ)	112		
C.	Časové rozlíšenie súčet (r.114 až r.116)	113	1.158,48	1.447,19
C. 1.	Náklady budúcich období (381)	114	1.158,48	1.447,19
2.	Komplexné náklady budúcich období (382)	115		
3.	Príjmy budúcich období (385)	116		
D.	Vzťahy k účtom klientov štátnej pokladnice (účtová skupina 20)	117		
	KONTROLNÉ ČÍSLO súčet (r.001 až r.114)	888	27.139.053,60	27.605.580,43
	VLASTNÉ IMANIE A ZÁVAZKY	118	9.046.737,36	9.202.342,54
	r.119+r.130+r.185+r.188			
A.	Vlastné imanie r.120+r.123+r.126+r.129	119	2.950.946,28	2.841.262,05
A.I.	Oceňovacie rozdiely (r.121+r.122)	120		
A.I. 1.	Oceňovacie rozdiely z precenenia majetku a záväzkov (+/-414)	121		
2.	Oceňovacie rozdiely z kapitálových účastí (+/-415)	122		
A.II.	Fondy súčet (r.124+r.125)	123		
A.II. 1.	Zákonný rezervný fond (421)	124		
2.	Ostatné fondy (427)	125		
A.III.	Výsledok hospodárenia (r.127 až 128 )	126	2.950.946,28	2.841.262,05
A.III. 1.	Nevysporiadaný výsledok hospodárenia minulých rokov (+/-428)	127	2.881.860,47	2.982.092,15
2.	Výsledok hospodárenia za účtovné obdobie +/-r.001-(r.120+r.123+r.127+r.129+r.130+r.185+r.188)	128	69.085,81	- 140.830,10
A.IV.	Podiely iných účtovných jednotiek	129		
B.	Záväzky súčet r.131+r.136+r.144+r.156+r.178	130	1.271.086,54	1.297.688,86
B.I.	Rezervy súčet (r.132 až r.135)	131	3.220,-	5.850,-
B.I. 1.	Rezervy zákonné dlhodobé (451AÚ)	132		
2.	Ostatné rezervy (459AÚ)	133		
3.	Rezervy zákonné krátkodobé (323AÚ,451AÚ)	134		
4.	Ostatné krátkodobé rezervy (323AÚ,459AÚ)	135	3.220,-	5.850,-
B.II.	Zúčtovanie medzi subjektami verejnej správy súčet (r.137 až r.143)	136	2.339,45	9.713,81
B.II. 1.	Zúčtovanie odvodov príjmov rozpočt.organiz. do rozpočtu zriaďovateľa (351)	137		
2.	Zúčtovanie transférov štátneho rozpočtu (353)	138		
3.	Zúčtovanie transférov rozpočtu obce a VÚC (355)	139		
4.	Zúčtovanie transférov zo štátneho rozpočtu v rámci konsolidov.celku (356)	140		
5.	Ostatné zúčtovanie rozpočtu obce a vyššieho územného celku (357)	141	2.339,45	9.713,81
6.	Zúčtovanie transferov zo štátneho rozpočtu iným subjektom (358)	142		
7.	Zúčtovanie transferov medzi subjektami verejnej správy a iné zúčtovania	143		
B.III.	Dlhodobé záväzky súčet (r.145 až 153 + r.155)	144	273.939,21	288.327,45
B.III. 1.	Ostatné dlhodobé záväzky (479AÚ)	145	269.670,60	283.914,44
2.	Dlhodobé prijaté preddávky (475AÚ)	146		
3.	Dlhodobé zmenky na úhradu (478AÚ)	147		
4.	Záväzky zo Sociálneho fondu (472)	148	4.268,61	4.413,01
5.	Záväzky z nájmu (474AÚ)	149		
6.	Dlhodobé nevyfakturované dodávky (476AÚ)	150		
7.	Pohľadávky a záväzky z pevných termínových operácií (373AÚ)	151		
8.	Predané opcie (377AÚ)	152		
9.	Iné záväzky (379AÚ)	153		
	z toho odložený daňový záväzok	154		
10.	Vydané dlhopisy dlhodobé (473AÚ)-(255AÚ)	155		
B.IV.	Krátkodobé záväzky súčet (r.157 až 177)	156	339.137,06	214.990,58
B.IV. 1.	Dodávateľia (321)	157	52.989,70	14.725,21
2.	Zmeny na úhradu (322,478AÚ)	158		
3.	Prijaté preddávky (324,475AÚ)	159	7.966,23	7.519,94
4.	Ostatné záväzky (325,479AÚ)	160		
5.	Nevyfakturované dodávky (326,476AÚ)	161	1.158,48	
6.	Záväzky z nájmu (474AÚ)	162		
7.	Pohľadávky a záväzky z pevných termínových operácií (373AÚ)	163		

Ozna- čenie	STRANA PASÍV	Číslo riadku	Bežné účtovné obdobie	Bezprostredne predchádzajúce účtovné obdobie
a	b	c	3	4
8.	Predané opcie (377AU)	164		
9.	Iné záväzky (379AU)	165	5.014,09	4.627,87
10.	Záväzky z upísaných nesplatených cenných papierov a vkladov (367)	166		
11.	Záväzky voči združeniu (368)	167		
12.	Zamestnanci (331)	168	148.982,74	91.117,14
13.	Ostatné záväzky voči zamestnancom (333)	169		
14.	Zúčtovanie s orgánmi sociálneho a zdravotného poistenia (336)	170	98.885,60	78.941,02
15.	Daň z príjmov (341)	171		
16.	Ostatné priame dane (342)	172	24.140,22	18.059,40
17.	Daň z pridanej hodnoty (343)	173		
18.	Ostatné dane a poplatky (345)	174		
19.	Spojovací účet pri združení (396AU)	175		
20.	Zúčtovanie s Európskymi spoločenstvami (371AU)	176		
21.	Transfery a ostatné zúčtovanie so subjektami mimo verejnej správy (372AU)	177		
B.V.	Bankové úvery a výpomoci súčet (r.179 až r.184)	178	652.450,82	778.807,02
B.V. 1.	Bankové úvery dlhodobé (461AU)	179	544.406,42	652.450,82
2.	Bežné bankové úvery (461AU,221AU,231,232)	180	108.044,40	126.356,20
3.	Vydané dlhopisy krátkodobé (473AU,241)-(255AU)	181		
4.	Ostatné krátkodobé finančné výpomoci (249)	182		
5.	Prijaté návratné finančné výpomoci od subj.verejnej správy dlhodobé (273AU)	183		
6.	Prijaté návratné finanč. výpomoci od subj.verejnej správy krátkodobé (273AU)	184		
C.	Časové rozlíšenie súčet(r.186 + r.187)	185	4.824.704,54	5.063.391,63
C. 1.	Výdavky budúcich období (383)	186	748,29	894,30
2.	Výnosy budúcich období (384)	187	4.823.956,25	5.062.497,33
D.	Vzťahy k účtom klientov štátnej pokladnice (účtová skupina 20)	188		
	Kontrolné číslo r.118 az 188	999	31.362.244,90	31.745.978,53

# KONSOLIDOVANÝ VÝKAZ ZISKOV A STRÁT

Kons uj Úč ROPO OV 2 - 01

## VÝKAZ ZISKOV A STRÁT 00/2017 - 00/2017

Strana: 1

Číslo účtu	NÁZOV	Číslo riadku	Účtovné obdobie			Bezprostredne pred. účtovné obdobie
			Hlavná činnosť	Podnikateľ. činnosť	Spolu	
a	b	c	1	2	3	4
	Spotrebované nákupy (r.002 až 005)	001	355.903,28	20.183,66	376.086,94	419.340,43
501	Spotreba materiálu	002	195.148,59	20.183,66	215.332,25	239.943,27
502	Spotreba energie	003	160.704,05		160.704,05	179.054,84
503	Spotreba ostatných neskladovateľných dodávok	004				
504	Predaný tovar, Predaná nehnuteľnosť	005	50,64		50,64	342,32
	Služby (r.007 až 010)	006	258.971,24		258.971,24	213.431,95
511	Opravy a udržiavanie	007	65.574,23		65.574,23	23.912,64
512	Cestovné	008	15.406,58		15.406,58	4.203,20
513	Náklady na reprezentáciu	009	3.575,73		3.575,73	4.653,53
518	Ostatné služby	010	174.414,70		174.414,70	180.662,58
	Osobné náklady (r.012 až 016)	011	2.250.525,82		2.250.525,82	2.048.125,13
521	Mzdové náklady	012	1.578.646,11		1.578.646,11	1.438.130,01
524	Zákonné sociálne poistenie	013	546.243,23		546.243,23	495.556,17
525	Ostatné sociálne poistenie	014	25.397,36		25.397,36	24.112,16
527	Zákonné sociálne náklady	015	100.239,12		100.239,12	90.326,79
528	Ostatné sociálne náklady	016				
	Dane a poplatky (r.018 až r.020)	017	5.747,70		5.747,70	6.371,38
531	Daň z motorových vozidiel	018				
532	Daň z nehnuteľností	019				
538	Ostatné dane a poplatky	020	5.747,70		5.747,70	6.371,38
	Ostatné nákl. na prev.činnosť 022-028	021	252.410,60		252.410,60	176.930,23
541	Zostatková cena predaného DHM a DNM	022	273,34		273,34	300,94
542	Predaný materiál	023				
544	Zmluvné pokuty,penále a úroky z omeškania	024	34,03		34,03	16,44
545	Ostatné pokuty,penále a úroky z omeškania	025				0,12
546	Odpis pohľadávky	026	67.035,99		67.035,99	
548	Ostatné náklady na prevádzkovú činnosť	027	185.067,24		185.067,24	176.612,73
549	Manká a škody	028				
	Odpisy,rezervy a opravné položky z prevádzkovej a finanč. a zúčtovanie časového rozlíšenia 030+031+036+039	029	540.832,26		540.832,26	882.808,14
551	Odpisy dlhodobého NM a dlhodobého HM	030	426.327,55		426.327,55	427.323,85
	Rezervy a oprav.položky z prevádzkovej činnosti (r.032)	031	114.504,71		114.504,71	455.484,29
552	Tvorba zákonných rezerv z prevádzkovej činnosti	032				
553	Tvorba ostatných rezerv z prevádzkovej činnosti	033	3.220,-		3.220,-	5.850,-
557	Tvorba zákonných opravných položiek z prevádzkovej činnosti	034				
558	Tvorba ostatných opravných položiek z prevádzkovej činnosti	035	111.284,71		111.284,71	449.634,29
	Rezervy a opravné položky z finančnej činnosti ( r.037)	036				
554	Tvorba rezerv z finančnej činnosti	037				
559	Tvorba opravných položiek z finančnej činnosti	038				
555	Zúčtovanie komplexných nákladov budúcich období	039				
	Finančné náklady (r.041 až 049)	040	62.331,66		62.331,66	36.955,81
561	Predané cenné papiere a podiely	041				
562	Úroky	042	15.060,03		15.060,03	22.081,26
563	Kurzové straty	043				
564	Náklady na precenenie cenných papierov	044				
566	Náklady na krátkodobý finančný majetok	045				
567	Náklady na derivátové operácie	046				
568	Ostatné finančné náklady	047	47.271,63		47.271,63	14.874,55
569	Manká a škody na finančnom majetku	048				
	Podiel konsolidujúcej účtovnej jednotky na výsledku hospodárstva pridružených účtovných jednotiek verejnej správy	049				
	Mimoriadne náklady (r.051 až r.054)	050				
572	Škody	051				
574	Tvorba rezerv	052				
578	Ostatné mimoriadne náklady	053				
579	Tvorba opravných položiek	054				
	Náklady na transfery a náklady z odvodu príjmov ( r.056)	055	12.000,-		12.000,-	8.815,62
581	Náklady na transfery zo ŠR do štátnych rozpočtových a p	056				

## VÝKAZ ZISKOV A STRÁT 00/2017 - 00/2017

Strana: 2

Číslo účtu	NÁZOV	Číslo riadku	Účtovné obdobie			Bezprostredne pred. účtovné obdobie
			Hlavná činnosť	Podnikateľ. činnosť	Spolu	
a	b	c	1	2	3	4
582	Náklady na transfery zo ŠR ostatným subjektom Verejnej	057				
583	Náklady na transfery zo ŠR subjektom mimo Verejnej sprá	058				
	Náklady na transfery z rozpočtu obce alebo VÚC do rozpo					
584	príspevkových organizácií zriadených obcou alebo VÚC	059				
585	Náklady na transf.z rozpočtu obce alebo VÚC ostatným su	060				
586	Náklady na transf. z rozpočtu obce alebo VÚC subjektom	061	12.000,-		12.000,-	8.815,62
587	Náklady na ostatné transfery	062				
588	Náklady z odvodu príjmov	063				
589	Náklady z budúceho odvodu príjmov	064				
	Účtové skupiny 50-58 celkom-súčet r.( 001+006+011+017+0	065	3.738.722,56	20.183,66	3.758.906,22	3.792.778,69
	KONTROLNÉ ČÍSLO súčet r.001 až 065	994	11.330.672,39	60.550,98	11.391.223,37	11.833.820,36
	Tržby za vlastné výkony+tovar (r.067 až r.069)	066	113.668,73	20.183,66	133.852,39	130.675,85
601	Tržby za vlastné výrobky	067				
602	Tržby z predaja služieb	068	113.187,65	20.183,66	133.371,31	130.318,61
604	Tržby za tovar, Výnosy z nehnuteľnosti na predaj	069	481,08		481,08	357,24
	Zmena stavu vnútroorganizačných zásob ( r.070 až r.073	070				
611	Zmena stavu nedokončenej výroby	071				
612	Zmena stavu polotovarov	072				
613	Zmena stavu výrobkov	073				
614	Zmena stavu zvierat	074				
	Atvivácia (r.076 až 079)	075				
621	Aktivácia materiálu a tovaru	076				
622	Aktivácia vnútroorganizačných služieb	077				
623	Aktivácia dlhodobého nehmotného majetku	078				
624	Aktivácia dlhodobého hmotného majetku	079				
	Daňové a colné výnosy z poplatkov (r.081 až r.083)	080	1.560.877,32		1.560.877,32	1.476.013,30
631	Daňové a colné výnosy štátu	081				
632	Daňové výnosy samosprávy	082	1.499.441,42		1.499.441,42	1.405.955,34
633	Výnosy z poplatkov	083	61.435,90		61.435,90	70.057,96
	Ostatné výnosy z prevádzkovej činnosti (r.085 až r.090)	084	173.716,98		173.716,98	174.092,60
641	Tržby z predaja DHM a DNH	085	5.650,-		5.650,-	1.748,94
642	Tržby z predaja materiálu	086				
644	Zmluvné pokuty penále a úroky z omeškania	087				
645	Ostatné pokuty penále a úroky z omeškania	088				
646	Výnosy z odpísaných pohľadávok	089				
648	Ostatné výnosy z prevádzkovej činnosti	090	168.066,98		168.066,98	172.343,66
	Zúčtovanie rezerv a opravných položiek z prevádzkovej a					
	a zúčtovanie časového rozlíšenia (r.092 + r.097 + r.100	091	177.343,31		177.343,31	160.471,70
	Zúčtovanie rezerv a opravných položiek z prevádzkovej č	092	177.343,31		177.343,31	160.471,70
652	Zúčtovanie zákonných rezerv z prevádzkovej činnosti	093				266,81
653	Zúčtovanie ostatných rezerv z prevádzkovej činnosti	094	5.850,-		5.850,-	3.220,-
657	Zúčtovanie zákonných opravných položiek z prevádzkovej	095				
658	Zúčtovanie ostatných opravných položiek z prevádzkovej	096	171.493,31		171.493,31	156.984,89
	Zúčtovanie rezerv a opravných položiek z finančnej činn	097				
654	Zúčtovanie rezerv z finančnej činnosti	098				
659	Zúčtovanie opravných položiek finančnej činnosti	099				
655	Zúčtovanie komplexných nákladov budúcich období	100				
	Finančné výnosy ( r.102 až r.110 )	101	21.328,79		21.328,79	35.343,71
661	Tržby z predaja cenných papierov a podielov	102				
662	Úroky	103	560,22		560,22	338,32
663	Kurzové zisky	104				
664	Výnosy z precenenia cenných papierov	105				
665	Výnosy z dlhodobého finančného majetku	106				
666	Výnosy z krátkodobého finančného majetku	107				
667	Výnosy z derivátových operácií	108				
668	Ostatné finančné výnosy	109				
	Podiel konsolidujúcej účtovnej jednotky na výsledku hos					
669	prídružených účtovných jednotiek verejnej správy	110	20.768,57		20.768,57	35.005,39
	Mimoriadne výnosy ( r.112 až r.115 )	111				
672	Náhrady škôd	112				

## VÝKAZ ZISKOV A STRÁT 00/2017 - 00/2017

Strana: 3

Číslo účtu	NÁZOV	Číslo riadku	Účtovné obdobie			Bezprostredne pred. účtovné obdobie
			Hlavná činnosť	Podnikateľ. činnosť	Spolu	
a	b	c	1	2	3	4
674	Zúčtovanie rezerv	113				
678	Ostatné mimoriadne výnosy	114				
679	Zúčtovanie opravných položiek	115				
	Výnosy z transferov a rozpočtových príjmov v štátnych r príspevkových organizáciach (r.117 až r.125)	116				
681	Výnosy z bežných transferov zo štátneho rozpočtu	117				
682	Výnosy z kapitálových transferov zo štátneho rozpočtu	118				
683	Výnosy z bežných transferov od ostatných subjektov vere	119				
684	Výnosy z kapitálových transferov od ostatných subjektov	120				
685	Výnosy z bežných transferov od Európskych spoločenstiev	121				
686	Výnosy z kapitálových transferov od Európskych spoločen	122				
687	Výnosy z bežných transferov od ostatných subjektov mimo	123				
688	Výnosy z kapitálových transferov od ostatných subjektov	124				
689	Výnosy z odvodu rozpočtových príjmov	125				
	Výnosy z transferov a rozpočtových príjmov v obciach, V príspevkových organizáciach zriadených obcou alebo VUC	126	1.760.938,43		1.760.938,43	1.675.374,13
	Výnosy z bežných transferov z rozpočtu obce alebo VUC v a príspevkových organizáciach zriadených obcou alebo VU	127				
691	Výnosy z kapitálových transferov z rozpočtu obce alebo a príspevkových organizáciach zriadených obcou alebo VU	128				
692	Výnosy samosprávy z bežných transf. zo ŠR a od iných su	129	1.473.261,52		1.473.261,52	1.417.773,87
693	Výnosy samosprávy z kapitálových transf.zo ŠR a od iných	130	75.291,72		75.291,72	54.377,43
694	Výnosy samosprávy z bežných transferov od Európskych sp	131	12.692,-		12.692,-	1.047,-
695	Výnosy samosprávy z kapitálových transferov od Európsky	132	193.985,33		193.985,33	199.447,91
696	Výnosy samosprávy z bežných transferov od ostat.subjek.	133	1.280,94		1.280,94	136,98
697	Výnosy samosprávy z kapitálových transf.od ostat.subjek	134	4.426,92		4.426,92	2.590,94
699	Výnosy samosprávy z odvodu rozpočtových príjmov	135				
	Účtová trieda 6 celkom r.(066+070+075+080+084+091+101+103+104+105+106+107+108+109+110+111+112+113+114+115+116+117+118+119+120+121+122+123+124+125+126+127+128+129+130+131+132+133+134+135+136+137)	136	3.807.873,56	20.183,66	3.828.057,22	3.651.971,29
	Výsledok hospodárenia pred zdanením (136 mínus 065) (+/-)	137	69.151,-		69.151,-	- 140.807,40
591	Splatná daň z príjmov	138	65,19		65,19	22,70
595	Dodatočne platená daň z príjmov	139				
	Výsledok hospodárenia po zdanení r.137 mínus (r.138,r.139)	140	69.085,81		69.085,81	- 140.830,10
	z toho pripadajúci na podiely iných účtovných jedno	141				
	Kontrolné číslo súčet (r.066 až r.141)	995	11.739.265,99	60.550,98	11.799.816,97	10.834.770,77

# Mesto Hanušovce nad Topľou

Poznámky k 31. 12. 2017  
ako súčasť konsolidovanej účtovnej závierky  
účtovnej jednotky verejnej správy

## Čl. I Všeobecné údaje

### *Identifikačné údaje o konsolidujúcej účtovnej jednotke*

Názov konsolidujúcej účtovnej jednotky	<i>Mesto Hanušovce nad Topľou</i>
Sídlo konsolidujúcej účtovnej jednotky	<i>Mierová 333/3, Hanušovce nad Topľou</i>
IČO	<i>332399</i>
DIČ	<i>2020641018</i>
Štatutárny orgán	<i>Štefan Straka, primátor mesta</i>

### *Identifikačné údaje o konsolidovaných účtovných jednotkách – rozpočtových organizáciách v zriaďovateľskej pôsobnosti konsolidujúcej účtovnej jednotky*

Názov konsolidovanej účtovnej jednotky	<i>Základná škola Hanušovce nad Topľou</i>	<i>Základná umelecká škola Hanušovce nad Topľou</i>
Sídlo konsolidovanej účtovnej jednotky	<i>Štúrova 341, Hanušovce nad Topľou</i>	<i>Budovateľská 486/17 Hanušovce nad Topľou</i>
IČO	<i>37873288</i>	<i>42344301</i>
Štatutárny zástupca	<i>Mgr. Miroslav Petrov riaditeľ</i>	<i>Eudmila Kreheľová, DiS.art. poverená riadením ZUŠ</i>

### *Identifikačné údaje o konsolidovaných účtovných jednotkách – príspevkovej organizácie v zriaďovateľskej pôsobnosti konsolidujúcej účtovnej jednotky*

Názov konsolidovanej účtovnej jednotky	<i>Mestské kultúrne stredisko mesta Hanušovce nad Topľou</i>
Sídlo konsolidovanej účtovnej jednotky	<i>Mierová 333/3 Hanušovce nad Topľou</i>
IČO	<i>42089671</i>
Štatutárny orgán	<i>Bc. Ľubica Tomková riaditeľka</i>

### *Identifikačné údaje o konsolidovaných účtovných jednotkách – obchodných spoločnostiach – dcérska u. j. – do konsolidácie nezahŕňame.*

Obchodné meno konsolidovanej účtovnej jednotky - IČO	<i>Mestský podnik služieb s.r.o. Hanušovce n. T. v konkurze IČO: 36 456 128</i>
Sídlo konsolidovanej účtovnej jednotky	<i>Mierová 333/3, Hanušovce nad Topľou</i>
Dátum založenia/vzniku konsolidovanej účtovnej jednotky	<i>26. 6. 1998</i>
Podiel konsolidujúcej účtovnej jednotky (obce) na základnom imaní, hlasovacích právach konsolidovanej účtovnej jednotky (obchodnej spoločnosti)	<i>100 %</i>

Voči podniku bolo začaté konkurzné konanie so sp. zn. 1K/48/2011:

- uzn. zo dňa 6.10.2011 o začatí konkurzu Okresný súd Prešov zverejnil v OV č. 196/2011 dňa 12.10.2011,

- uzn. o vyhlásení konkurzu zo dňa 21.11.2011 zverejnil Okresný súd Prešov v OV č. 227/2011 dňa 28.11.2011,

- do funkcie správcu úpadku bol ustanovený JUDr. Ján Ninčák, Mierová 2529/87, 066 52 Humenné.

Dňom 7.4.2017 došlo k zániku spoločnosti Mestský podnik služieb, s.r.o. Hanušovce nad Topľou v konkurze, IČO: 36456128,

- právny dôvod zrušenia spoločnosti: uzn. Okresného súdu Prešov č. k. 1K/48/2011-189 zo dňa 12.9.2016 o zrušení konkurzu na majetok úpadcu Mestský podnik služieb, s.r.o. Hanušovce nad Topľou v konkurze, so sídlom Mierová 333/3, 09431 Hanušovce nad Topľou pre nedostatok majetku,

- uzn. MsZ č. 295/2017 zo dňa 26.10.2017 bol realizovaný zápis v účtovníctve mesta, ktorým boli všetky vzťahy voči spoločnosti odúčtované.

#### **Identifikačné údaje o konsolidovaných účtovných jednotkách – pridružená účt. jednotka**

Obchodné meno konsolidovanej účtovnej jednotky	OZÓN Hanušovce, a.s.
Sídlo konsolidovanej účtovnej jednotky	Petrovce 129
Podiel konsolidujúcej účtovnej jednotky (obce) na základnom imaní	32,146

#### **Informácie o metódach oceňovania použitých pri ocenení jednotlivých položiek konsolidovanej účtovnej závierky obce**

- Pri oceňovaní majetku a záväzkov sa uplatňuje zásada opatrnosti. Za základ sa berú všetky riziká, straty a zníženia hodnoty, ktoré sa týkajú majetku a záväzkov a sú známe ku dňu zostavenia účtovnej závierky.
- Dlhodobý hmotný a nehmotný majetok nakupovaný sa oceňuje obstarávacou cenou, ktorá zahŕňa cenu obstarania a náklady súvisiace s obstaraním (clo, prepravu, montáž, poistné a pod.).
- Súčasťou obstarávacej ceny dlhodobého nehmotného a hmotného majetku nie sú úroky z úverov.
- Dlhodobý majetok vytvorený vlastnou činnosťou sa oceňuje vlastnými nákladmi, ktoré predstavujú všetky priame náklady vynaložené na výrobu alebo inú činnosť a všetky nepriame náklady vzťahujúce sa na výrobu alebo inú činnosť.
- Dlhodobý majetok získaný bezodplatne sa oceňuje reálnou hodnotou.
- Dlhodobý finančný majetok sa oceňuje obstarávacou cenou.
- Nakupované zásoby sa oceňujú obstarávacou cenou. Obstarávacia cena zahŕňa cenu, za ktorú sa zásoby obstarali a náklady súvisiace s ich obstaraním. Vyskytujúce sa náklady súvisiace s obstaraním v účtovnej jednotke: dopravné, montáž, iné
- Zásoby vytvorené vlastnou činnosťou sa oceňujú vlastnými nákladmi. Vlastné náklady obsahujú: - priame náklady vynaložené na výrobu alebo inú činnosť. Zásoby získané darovaním alebo delimitáciou sa oceňujú reálnou hodnotou.
- Pohľadávky sa oceňujú v menovitej hodnote.
- Cenné papiere a podiely sa oceňujú obstarávacími cenami, vrátane nákladov súvisiacich s obstaraním.
- Pohľadávky sa pri ich vzniku oceňujú menovitou hodnotou.
- Peňažné prostriedky a ceniny sa oceňujú ich menovitou hodnotou.

Závazky sa pri ich vzniku oceňujú menovitou hodnotou.

Závazky sa pri ich prevzatí oceňujú obstarávacou cenou.

- Ak sa pri inventarizácii zistí, že suma záväzkov je iná ako ich výška v účtovníctve, uvedú sa záväzky v účtovníctve a v účtovnej závierke v tomto zistenom ocenení.

## Čl. II

### Informácie o metódach a postupoch konsolidácie

Konsolidovaná účtovná závierka Mesta Hanušovce nad Topľou bola zostavená:

- v súlade so zákonom č. 431/2002 Z. z. o účtovníctve v znení neskorších predpisov,
- v súlade s Opatrením Ministerstva financií Slovenskej republiky zo dňa 17. decembra 2008 č. MF/27526/2008 – 31, ktorým sa ustanovujú podrobnosti o metódach a postupoch konsolidácie vo verejnej správe a podrobnosti o usporiadaní a označovaní položiek konsolidovanej účtovnej závierky vo verejnej správe v znení neskorších predpisov.

#### Zahrnutie konsolidovaných účtovných jednotiek do konsolidovanej účtovnej závierky

Názov resp. obchodné meno konsolidovanej účtovnej jednotky	Metóda úplnej konsolidácie	Metóda vlastného imania
Základná škola Hanušovce n. T.	áno	
Základná umelecká škola Hanušovce n. T.	áno	
Mestské kultúrne stredisko mesta Hanušovce n. T.	áno	
OZÓN Hanušovce, a. s., Petrovce		áno

#### Moment prvej konsolidácie kapitálu :

- Pri rozpočtových organizáciách je to deň ich zriadenia.
- Pri príspevkových organizáciách je to deň ich zriadenia.
- Pri obchodných spoločnostiach je to deň obstarania podielov.

#### Informácie o goodwill

- Goodwill nevzniká pri konsolidovanej účtovnej jednotke, ktorou je rozpočtová organizácia.
- Goodwill nevzniká pri konsolidovanej účtovnej jednotke, ktorou je príspevková organizácia.
- Goodwill nevzniká pri založení konsolidovanej účtovnej jednotky, ktorou je obchodná spoločnosť.
- Goodwill vzniká pri kúpe už existujúcej konsolidovanej účtovnej jednotky, ktorou je obchodná spoločnosť.
- Goodwill sa odpisuje do 5 rokov.

## Čl. III

### Informácie o údajoch aktív a pasív

Popis údajov vyplnených v prehľade pohybov dlhodobého nehmotného a dlhodobého hmotného majetku

- Bezprostredne predchádzajúce účtovné obdobie sa chápe k 31.12.2016
- Bežné účtovné obdobie sa vykazuje k 31.12.2017
- Prírastok je prvotné vykázanie obstarania dlhodobého nehmotného a dlhodobého hmotného majetku akoukoľvek formou, zvýšenie aktív (napr. kúpa, darovanie)
- Úbytok je vykázanie zníženia aktív (napr. predaj, darovanie)

- Presun je vykázanie zmeny hodnoty niektorej položky bez zmeny celkovej hodnoty aktív

Popis významných informácií o aktívach a pasívach z priložených tabuliek:

- Konsolidovaný celok Mesta Hanušovce nad Topľou zahŕňa dve rozpočtové organizácie – dcérske účtovné jednotky, jednu príspevkovú organizáciu – dcérsku účtovnú jednotku, jednu akciovú spoločnosť – pridružená účtovná jednotka; ich identifikačné údaje sa nachádzajú v priloženom prehľade.
- Rezervy sa v konsolidovanom celku tvorili v rámci hlavnej činnosti, konkrétne hodnoty sa nachádzajú v priloženom prehľade o pohybe rezerv; najvýznamnejšia zmena je v zrušení rezerv (na mzdy a súvisiace odvody) v zmysle metodických usmernení pre obce.
- Prehľad o pohybe dlhodobého majetku sa nachádza v priloženom tabuľkovom formulári a vysvetľuje položky súvahy – aktív, celková zostatková hodnota neobežného majetku predstavuje 8.470.783,03 EUR.
- V rámci dlhodobého finančného majetku vykazuje konsolidovaný celok mesta Hanušovce nad Topľou realizovateľné cenné papiere v celkovej hodnote 735.630,36 EUR.
- Konsolidovaný celok vykazuje krátkodobé pohľadávky vo výške 32.078,47 EUR, ktoré sa týkajú týchto druhov ekonomických transakcií: poskytnuté prevádzkové preddavky, pohľadávky z daňových i nedaňových príjmov obcí i voči zamestnancom.
- Konsolidovaný celok vykazuje záväzky vo výške 1.271.086,54 EUR, ktoré sa týkajú týchto druhov ekonomických transakcií:
  - rezervy, zúčtovanie medzi subjektami verejnej správy, dlhodobé a krátkodobé záväzky, bankové úvery. Konsolidujúca účtovná jednotka nevykazuje žiadne záväzky po lehote splatnosti.

**Tab č.1 Údaje o konsolidovanom celku**

Obdobie: 12 / 2017

Názov účtovnej jednotky	IČO	Druh vzťahu	Právna forma	Podiel na vlastnom imaní (%)	Podiel na hlasovacích právach (%)	Konsolidovaný podiel (%)	Súčasťou súhrného celku		Sídlo		
							odo dňa	do dňa	Ulica a číslo	PSČ	Názov obce
Mesto Hanušovce nad Topľou	00332399	M	801	0,000000	0,000000	0,000000	01.01.17	31.12.17	Mierová 333/3	09431	Hanušovce nad Topľou
Základná škola Hanušovce nad Topľou	37873288	D	321	0,000000	0,000000	0,000000	01.01.17	31.12.17	Štúrova 341	09431	Hanušovce nad Topľou
OZÓN Hanušovce, a. s.	36450758	P	121	32,146000	32,146000	32,146000	01.01.17	31.12.17	Petrovce 129	09431	Hanušovce nad Topľou
MKS Hanušovce nad Topľou	42089671	D	331	0,000000	0,000000	0,000000	01.01.17	31.12.17	Mierová 333/3	09431	Hanušovce nad Topľou



**Tab. č.2 Neobežný majetok**

Obdobie: 12 / 2017

Položka majetku	Čís. riad	Obstarávacia cena				Oprávky Opravné položky				Zostatková hodnota		
		2016	Prírastky	úbytky	Presuny	2017	2016	Prírastky	Úbytky	Presuny	2016	2017
Základné sádo a ťažné zvieratá	17											
Drobný dlhodobý hmotný majetok	18											
Ostatný dlhodobý hmotný majetok	19											
Obstar. dlhodobého hmot. majetku	20	331439,13	97771,28	30106,88	399103,53	278004,67				53434,46	121098,86	
Poskytnuté predd. na dlhodobý HM	21											
<b>Dlhodobý HM (r.09 až r.20)</b>	<b>22</b>	<b>13195326,20</b>	<b>193352,44</b>	<b>120348,89</b>	<b>13268329,75</b>	<b>5298111,36</b> <b>278004,67</b>	<b>428751,54</b>	<b>98275,22</b>	<b>5618587,68</b> <b>278004,67</b>	<b>7629210,17</b>	<b>7371737,40</b>	
Podiel. CP a podiely v dcér. účt. jedn.	23	7319,26		7319,26				7319,26				
Podiel. CP a podiely - podst.vplyv	24	341952,11	20768,57		362720,68					341952,11	362720,68	
Realizovateľné CP a podiely	25	735630,36			735630,36					735630,36	735630,36	
Dlhové CP držané do splatnosti	26											
Pôžičky účt. jedn. v konsolid. celku	27											
Ostatné pôžičky	28											
Ostatný dlhodobý fin. majetok	29	33193,92		33193,92				33193,92				
Obstar. dlhodobého fin. majetku	30											
<b>Dlhodobý FM (r.23 až r.30)</b>	<b>31</b>	<b>1118095,65</b>	<b>20768,57</b>	<b>40513,18</b>	<b>1098351,04</b>	<b>40513,18</b>		<b>40513,18</b>		<b>1077582,47</b>	<b>1098351,04</b>	
<b>Neob. majetok (r.09+r.22+r.31)</b>	<b>32</b>	<b>14316671,79</b>	<b>214121,01</b>	<b>160862,07</b>	<b>14369930,73</b>	<b>5290510,71</b> <b>318517,85</b>	<b>428907,54</b>	<b>98275,22</b> <b>40513,18</b>	<b>5621143,03</b> <b>278004,67</b>	<b>8707643,23</b>	<b>8470783,03</b>	

Tab. č.3 Majetkové podiely

Obdobie: 12 / 2017

Druh CP	Názov účtovnej jednotky	Právna forma	Podiel na ZI (v %)	Základné imanie	Podiel na hlasovacích právach (%)	Hodnota podielu 2017	Hodnota podielu 2016	Hodnota vlastného imania 2017	Hodnota vlastného imania 2016
a	1	2	3	4	5	6	7	8	9
K	OZÓN Hanišovce a.s.	121	32,146000	634004,00	32,146000	362720,68	341952,11	1128354,00	1063747,00
Spolu						362720,68	341952,11	1128354,00	1063747,00

**Tab. č.4 Realizovateľné cenné papiere**

Obdobie: 12 / 2017

Druh CP	Názov účtovnej jednotky	Právna forma	Hodnota podielu 2017	Hodnota podielu 2016
a	1	2	3	4
K	Prima banka Slovensko	121	3990,00	3990,00
K	Východoslovenská vodárenská spoločnosť	121	731640,36	731640,36
Spolu			735630,36	735630,36

**Tab č.7 Vývoj opravnej položky k zásobám**

Obdobie: 12 / 2017

Číslo účtu	Názov účtu	Zostatok opravnej položky 2016	Tvorba	Zníženie	Zrušenie	Zostatok opravnej položky 2017
a	b	1	2	3	4	5
112	Materiál na sklade	1223,69	0,00	0,00	0,00	1223,69
Spolu		1223,69	0,00	0,00	0,00	1223,69

**Tab č.8 Vývoj opravnej položky k pohľadávkam** Obdobie: 12 / 2017

Číslo účtu	Názov účtu	Zostatok opravnej položky 2016	Tvorba	Zníženie	Zrušenie	Zostatok opravnej položky 2017
a	b	1	2	3	4	5
318	Pohľadávky z nedaňových príjmov	119404,53	53267,23	119404,53	0,00	53267,23
319	Pohľadávky z daňových príjmov	51040,42	56969,12	51040,42	0,00	56969,12
Spolu		170444,95	110236,35	170444,95	0,00	110236,35

Poznámkový KÚZ  
 IČO 00332399

Obdobie: 12 / 2017

Tab č.9 Pohľadávky podľa doby splatnosti

a	číslo riadku	Zostatok	
		2017	2016
	b	1	2
Pohľadávky podľa doby splatnosti			
Pohľadávky v lehote splatnosti	01	142314,82	10158,81
z toho:			
Pohľadávky so zostatkovou dobou splatnosti do jedného roka vrátane	02	11897,97	10158,81
Pohľadávky so zostatkovou dobou splatnosti od jedného roka do piatich rokov vrátane	03		
Pohľadávky so zostatkovou dobou splatnosti dlhšou ako päť rokov	04	130416,85	
Pohľadávky po lehote splatnosti	05		195917,06
Spolu	06	142314,82	206075,87

Poznámky KÚZ  
 IČO 00332399

Obdobie: 12 / 2017

**Tab. č.10 Časové rozlíšenie na strane aktív - náklady budúcich období**

Náklady budúcich období	číslo riadku	Zostatok 2017		Zostatok 2016	
		a	b	1	2
Nájomné	01				
Náklady z budúceho odvodu príjmov RO	02				
Nájomné reklamných plôch, vysielacieho času	03				
Predplatné	04		84,00		1447,19
Predplatné poisťné	05				
Ostatné	06		1074,48		
<b>Spolu</b>	07		<b>1158,48</b>		<b>1447,19</b>

Poznámky KÚZ  
IČO 00332399

**Tab. č.11 Časové rozlíšenie na strane aktív - príjmy budúcich období**      Obdobie: 12 / 2017

Náklady budúcich období	číslo riadku	Zostatok 2017	Zostatok 2016
a	b	1	2
Nájomné	01		
Poistné plnenie	02		
Ostatné	03		
Spolu	04		

**Tab č.12 Vlastné imanie**

Obdobie: 12 / 2017

Názov položky	Oceňovacie rozdiely z premenenia majetku a záväzkov	Oceňovacie rozdiely z kapitálových účasťí	Zákonný rezervný fond	Ostatné fondy	Nevysporiadaný výsledok hospodárenia minulých rokov	Výsledok hospodárenia	Podiely iných účtovných jednotiek
a	1	2	3	4	5	6	7
Zostatok 2016					2982092,15	-140830,10	
Prírastky			1272,55		47225,89	178471,02	
Úbytky			1272,55		147457,57	-31444,89	
Presun							
Zostatok 2017					2881860,47	69085,81	

**Tab č.13 Rezervy zákonné**

Obdobie: 12 / 2017

Položka rezerv	Čís riad	Zostatok 2016	Presun	Tvorba	Použitie	Zrušenie	Zostatok 2017
a	b	1	2	3	4	5	6
<b>Rezervy zákonné dlhodobé</b>							
Rekultivácia pozemku, uzavretie, monitorovanie skládky odpadov	01						
Náklady súvisiace s odstránením znečistenia životného prost., odpadov a obalov	02						
Iné	03						
<b>Spolu rezervy zákonné dlhodobé (súčet r.01 až r.03)</b>	04						
<b>Rezervy zákonné krátkodobé</b>							
Rekultivácia pozemku, uzavretie, monitorovanie skládky odpadov	05						
Náklady súvisiace s odstránením znečistenia životného prost., odpadov a obalov	06						
Iné	07						
<b>Spolu rezervy zákonné krátkodobé (súčet r. 05 až r.07)</b>	08						

Tab. 1.4 Rezervy krátkodobé

Obdobie: 12 / 2017

Položka rezerv	Čís riad	Zostatok 2016	Presun	Tvorba	Použitie	Zrušenie	Zostatok 2017
a	b	1	2	3	4	5	6
<b>Rezervy ostatné dlhodobé</b>							
Rekultivácia pozemku, uzavretie, rekultivácia a monitorovanie skládky odpadov	01						
Zamestnanecké požitky	02						
Náklady súvisiace s odstránením znečistenie životného prostredia	03						
Prebiehajúce a hroziace súdne spory	04						
Iné	05						
<b>Spolu rezervy ostatné dlhodobé (súčet r.01 až r.05)</b>	06						
<b>Rezervy ostatné krátkodobé</b>							
Rekultivácia pozemku, uzavretie, rekultivácia a monitorovanie skládky odpadov	07						
Zamestnanecké požitky	08						
Náklady súvisiace s odstránením znečistenie životného prostredia	09						
Nevyfakturované dodávky a služby	10						
Náklady na zostavenie, overenie, zverejnenie účtovnej závierky a výr. správy	11	1850,00		2220,00	1850,00		2220,00
Prebiehajúce a hroziace súdne spory	12	1000,00		1000,00	1000,00		1000,00
Iné	13	3000,00			3000,00		
<b>Spolu rezervy ostatné krátkodobé (súčet r. 07 až r. 13)</b>	14	5850,00		3220,00	5850,00		3220,00

**Tab č.15 Záväzky podľa doby splatnosti**

Obdobie: 12 / 2017

Záväzky podľa doby splatnosti	číslo riadku	Zostatok 2017	Zostatok 2016
a	b	1	2
Záväzky v lehote splatnosti	01	613076,27	503318,03
z toho:			
Záväzky so zostatkovou dobou splatnosti do jedného roka vrátane	02	613076,27	503318,03
Záväzky so zostatkovou dobou splatnosti do piatich rokov vrátane	03		
Záväzky so zostatkovou dobou splatnosti dlhšou ako päť rokov	04		
Záväzky po lehote splatnosti	05		
<b>Spolu (r.01 + r.05)</b>	<b>06</b>	<b>613076,27</b>	<b>503318,03</b>

**Tab. č.16 Bankové úvery**

Obdobie: 12 / 2017

Charakter bankového úveru	Poskytovateľ bankového úveru	Mena	Úroková sadzba v %	Dátum splatnosti	Krátkodobá časť		Dlhodobá časť		Výška istiny 2017	Nákladový úrok za rok 2017
					Zostatok 2017	Zostatok 2016	Zostatok 2017	Zostatok 2016		
a	b	1	2	3	4	5	6	7		
I Investičný	Prima banka Slovensko a	EUR	1,50	25.08.2026	28200,00	28200,00	215790,13	243990,13	243990,13	4241,47
I Investičný	Prima banka Slovensko a	EUR	1,50	16.09.2022	82,20,00	82,20,00	30680,00	38900,00	38900,00	738,40
I Investičný	Prima banka Slovensko a	EUR	1,50	28.02.2019	16500,00	16500,00	1251,41	17751,41	17751,41	525,51
I Investičný	Prima banka Slovensko a	EUR	1,50	13.06.2023	29700,00	29700,00	133411,68	163111,68	163111,68	3044,93
I Investičný	Všeobecná úverová banka	EUR	1,40	26.07.2024	14864,40	14864,40	82688,36	97552,76	97552,76	1513,90
I Investičný	Prima banka Slovensko a	EUR	1,50	25.08.2026	10560,00	10560,00	80584,84	91144,84	91144,84	1584,70
I Investičný	Prima banka Slovensko a	EUR	1,50	27.12.2017	0,00	18311,80	0,00	0,00	0,00	181,73
<b>Spolu</b>					108044,40	126356,20	544406,42	652450,82	652450,82	11830,64

Poznámkový KÚZ  
 IČO 00332399

**Tab. č.17 Časové rozlíšenie na strane pasív - Výdavky budúcich období** Obdobie: 12 / 2017

Výdavky budúcich období	číslo riadku	Zostatok 2017	Zostatok 2016
a	b	1	2
Nájomné	01		
Ostatné	02	748,29	894,30
Spolu	03	748,29	894,30

Poznámky KÚZ  
 IČO 00332399

**Tab č.18 Časové rozlíšenie na strane pasív - Výnosy budúcich období** Obdobie: 12 / 2017

Výnosy budúcich období	Číslo riadku	Zostatok 2017	Zostatok 2016
a	b	1	2
Nájomné	01		
Predplatené	02		
Výnosy z budúceho odvodu príjmov RO	03		
Zaplatené paušály	04		
Zostatky v súvislosti s emisnými kvótami	05		
Transféry	06	4821019,32	
Ostatné	07	2936,93	5062497,33
Spolu	08	4823956,25	5062497,33

Poznámky KÚZ  
 IČO 00332399

Tab č.19 Náklady na služby

Obdobie: 12 / 2017

Náklady na služby	Číslo riadku	Podnikateľská činnosť			
		Hlavná činnosť	Podnikateľská činnosť	Zostatok 2017	Zostatok 2016
a	b	1	2	3	4
Nákup licencií a licenčné poplatky	01	1326,16		1326,16	1156,73
Doprava, preprava	02	200,00		200,00	2560,23
Prenájom ( lizing)	03				1832,64
Nájomné - budovy, objekty alebo ich časti	04	285,60		285,60	360,00
Nájomné - dopravné prostriedky	05	2112,32		2112,32	
Nájomné - iné	06	3446,15		3446,15	428,76
Právne, ekonomické a iné poradenstvo	07	5791,74		5791,74	
Poradenstvo - hardware, software	08				
Propagácia, reklama, inzercia	09	1303,26		1303,26	1936,76
Školenia, kurzy, semináre, porady	10	3091,10		3091,10	7203,96
Administratívne a režijné náklady	11	5150,73		5150,73	1881,80
Strážna služba	12				
Telekomunikačné služby	13	9914,34		9914,34	10029,33
Štúdie, expertízy, posudky	14	8075,99		8075,99	890,50
Konkurzy a súťaže	15	3374,86		3374,86	
Spotreba poštových známok a pošt.služby v hotovosti	16	3572,07		3572,07	1923,42
Ostatné poštové služby	17	557,61		557,61	19,55
Náklady na overenie účtovnej závierky	18	2220,00		2220,00	2220,00
Náklady na uistovacie auditorské služby	19				
Náklady na súvisiace auditorské služby	20				
Náklady na daňové poradenstvo - auditorom	21				
Náklady na ostatné neauditorské služby	22				
Iné služby	23	123992,77		123992,77	148218,90
<b>Spolu</b>	<b>24</b>	<b>174414,70</b>		<b>174414,70</b>	<b>180662,58</b>

Poznámky KÚZ  
IČO 00332399

**Tab č.20 Ostatné náklady na prevádzkovú činnosť**

Obdobie: 12 / 2017

Ostatné náklady na prevádzkovú činnosť	číslo riadku	Hlavná činnosť	Podnikateľská činnosť	Zostatok 2017	Zostatok 2016
a	b	1	2	3	4
Náhrady zo zodpovednosti za spôsobené škody	01				80,60
Náhrady cest.nákladov iným ako zamestnancom	02				
Náhrady mzdy iným ako zamestnancom	03				
Odmeny a príspevky iným ako zamestnancom	04	3396,24		3396,24	6416,93
Členské príspevky	05	1579,86		1579,86	2124,68
Iné	06	180091,14		180091,14	167990,52
<b>Spolu</b>	<b>07</b>	<b>185067,24</b>		<b>185067,24</b>	<b>176612,73</b>

Poznámky KÚZ  
IČO 00332399

**Tab. č. 21 Ostatné finančné náklady**

Obdobie: 12 / 2017

a	číslo riadku	Hlavná činnosť	Podnikateľská činnosť	Zostatok 2017	Zostatok 2016
	b	1	2	3	4
Ostatné náklady na prevádzkovú činnosť					
Poistenie nehnuteľností	01	7961,87		7961,87	8822,62
Poistenie dopravných prostriedkov	02	1081,79		1081,79	876,97
Ostatné poistenie	03	182,42		182,42	1508,08
Bankové výdavky/ poplatky	04	3230,60		3230,60	3666,88
Ostatné finančné náklady	05	34814,95		34814,95	
Spolu	06	47271,63		47271,63	14874,55

Poznámky KÚZ  
IČO 00332399

Tab č. 22 Ostatné výnosy z prevádzkovej činnosti

Obdobie: 12 / 2017

Ostatné výnosy z prevádzkovej činnosti	číslo riadku	Podnikateľská činnosť			
		a	1	2	3
	b				4
Dobropisy, refundácie nákladov minulého ÚO	01		12986,84		12986,84
Výnosy z prenájmu	02		117645,51		117645,51
Poistné plnenia	03		1704,57		1704,57
Inventúrne prebytky	04				
Náhrada za škodu	05				
Ostatné	06		35730,06		35730,06
<b>Spolu</b>	<b>07</b>		<b>168066,98</b>		<b>168066,98</b>
					<b>2259,25</b>
					<b>141621,87</b>
					<b>172343,66</b>

**Tab. č. 23 Informácie o iných aktívach a iných pasívach**

Obdobie: 12 / 2017

Iné aktíva a iné pasíva	Číslo riadku	Zostatok 2017	Zostatok 2016
a	b	1	2
Budúce právo zo servisných zmlúv, poisťných zmlúv, koncesionárskych a licenčných zmlúv	01		
Aktívne súdne spory	02		
Ostatné iné aktíva	03		
Závazky z poskytnutých záruk	04		
Závazky z existujúcich alebo hroziacich súdnych sporov	05		
Závazky zo všeobecne záväzných právnych predpisov	06		
Závazky z ručenia	07	1251131,87	1251131,87
Závazky súvisiace s odstránením znečistenia živ. prostredia a environmentálnych záťaží	08		
Ostatné iné pasíva	09		
Povinnosti z devízových termínovaných obchodov a iných finančných derivátov	10		
Povinnosti z opčných obchodov	11		
Zákonná alebo zmluvná povinnosť odobrať určité produkty, napr. z dodávateľ. alebo odberateľ. zml.	12		
Povinnosti z finanč. prenájomu, nájomných, servisných, poisťných, licenčných a podobných zmlúv	13		
Iné povinnosti	14		

**Tab č.24 Zoznam nehnuteľných kultúrnych pamiatok**

Obdobie: 12 / 2017

Nehnutelná kultúrma pamiatka	Správca nehnuteľnej kultúrnej pamiatky	Hodnota
a	1	2
Malý kaštieľ	Mestské kultúrne stredisko mesta Hanušovce n	818441,68
Spolu		818441,68