



Obec Příbovce

**VÝROČNÁ SPRÁVA  
2017**

## CHARAKTERISTIKA OBCE

Obec Príbovce  
Príbovce 184, 038 42 Príbovce

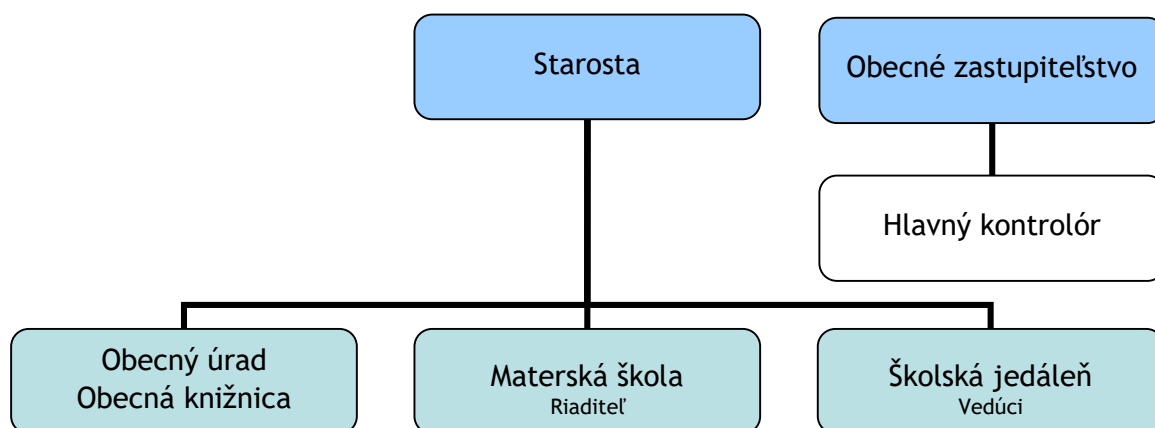
IČO: 00316849  
DIČ: 2020594917

Spôsob zriadenia: Zákonom SNR č. 369/1990 Zb. o obecnom zriadení

Obec je samostatný územný samosprávny a správny celok Slovenskej republiky. Obec je právnickou osobou, ktorá samostatne hospodári s vlastným majetkom a s vlastnými príjmami.

Obec vykonáva samosprávnú pôsobnosť najmä podľa § 4 ods. 3 zákona SNR č. 369/1990 Zb. o obecnom zriadení v znení neskorších predpisov. Obec v zmysle § 5 zákona SNR č. 369/1990 Zb. o obecnom zriadení v znení neskorších predpisov vykonáva niektoré úlohy štátnej správy.

## ORGANIZAČNÁ ŠTRUKTÚRA A IDENTIFIKÁCIA VEDÚCICH PREDSTAVITEĽOV



Starosta:

Ing. Jaroslav Brzák, PhD.

Poslanci obecného zastupiteľstva:

Rastislav Flák  
Branislav Galbavý  
Ivan Kuzica  
Ľubica Miškusová  
Jarmila Miškusová  
Jozef Zajasenský  
Ľubomír Žila

## HOSPODÁRENIE OBCE

Bežné príjmy spolu	408 497,06
Bežné výdavky spolu	363 809,59
<b>Bilancia bežného rozpočtu</b>	<b>+44 687,47</b>
Kapitálové príjmy spolu	28 916,50
Kapitálové výdavky spolu	127 341,56
<b>Bilancia kapitálového rozpočtu</b>	<b>-98 425,06</b>
<b>Bilancia bežného a kapitálového rozpočtu</b>	<b>-53 737,59</b>
<b>Korekcie (vylúčenie z prebytku)</b>	<b>-4 500,00</b>
<b>Upravená bilancia bežného a kapitálového rozpočtu</b>	<b>58 237,59</b>
Príjmy z finančných operácií	87 877,59
Výdavky z finančných operácií	29 640,00
<b>Bilancia finančných operácií</b>	<b>58 237,59</b>
<b>PRÍJMY SPOLU</b>	<b>525 291,15</b>
<b>VÝDAVKY SPOLU</b>	<b>520 791,15</b>
<b>Bilancia príjmov a výdavkov (hospodárenie obce)</b>	<b>4 500,00</b>
<b>Korekcie (vylúčenie z prebytku)</b>	<b>-4 500,00</b>
<b>Upravená bilancia príjmov a výdavkov (upravené hospodárenie obce)</b>	<b>0,00</b>

Údaje v tabuľke sú uvedené v € k 31.12.2017.

Príjmy obce v roku 2017 tvorili bežné príjmy, kapitálové príjmy a príjmové finančné operácie. Bežné príjmy mali 77,77 % podiel na všetkých príjmoch obce. Tvorili ich daňové príjmy, nedaňové príjmy a granty a transfery. Kapitálové príjmy mali približne 5,50 % podiel na všetkých príjmoch, najvýznamnejším bola dotácia od štátneho podniku Lesy SR, Banská Bystrica, na rekonštrukciu miestnej komunikácie (20 000,00 €). Príjmové finančné operácie, najmä prijatý bankový úver (69 374,90 €) a prevod z rezervného fondu (14 041,16 €), mali približne 16,73 % podiel na všetkých príjmoch obce.

Výdavky obce v roku 2017 tvorili bežné výdavky a kapitálové výdavky a výdavkové finančné operácie. Bežné výdavky mali približne 69,86 % podiel na všetkých výdavkoch obce. Významnými položkami bežného rozpočtu boli mzdy, platy, služobné príjmy a ostatné osobné vyrovnania (144 085,89 €), poisťné a príspevkov do poisťovní (52 022,33 €), tovary a služby (155 867,47 €) a bežné transfery (7 441,65 €). Kapitálové výdavky mali približne 24,45 % podiel na všetkých výdavkoch obce. Významnými položkami kapitálového rozpočtu boli revitalizácia školského dvora pri Materskej škole, Príbovce (16 704,00 €), chodník s nespevným povrchom pri viacúčelovom ihrisku s umelou trávou (8 291,61 €), merače rýchlosti (5 300 €) a rekonštrukcia a výstavba miestnych komunikácií (86 601,10 €). Výdavkové finančné operácie, splácanie istiny z prijatých úverov (29 640 €), mali približne 5,69 % podiel na všetkých výdavkoch obce.

<b>Aktíva</b>	<b>Stav k 1.1.2017</b>	<b>Stav k 31.12.2017</b>
<b>Majetok spolu</b>	<b>1 235 892,79</b>	<b>1 310 799,46</b>
<b>Neobežný majetok spolu</b>	<b>1 094 638,62</b>	<b>1 191 807,24</b>
z toho: dlhodobý nehmotný majetok	0,00	0,00
dlhodobý hmotný majetok	903 035,92	1 000 204,54
dlhodobý finančný majetok	191 602,70	191 602,70
<b>Obežný majetok spolu</b>	<b>139 225,67</b>	<b>116 922,74</b>
z toho: zásoby	11 560,52	8 322,53
zúčtovanie medzi subjektmi verejnej správy	0,00	0,00
dlhodobé pohľadávky	0,00	0,00
krátkodobé pohľadávky	6 852,64	1 913,20
finančné účty	119 774,09	105 210,09
poskytnuté návratné fin. výpomoci dlhodobé	0,00	0,00
poskytnuté návratné fin. výpomoci krátkodobé	0,00	0,00
<b>Časové rozlíšenie</b>	<b>2 028,50</b>	<b>2 069,48</b>
<b>Pasíva</b>	<b>Stav k 1.1.2017</b>	<b>Stav k 31.12.2017</b>
<b>Vlastné imanie a záväzky spolu</b>	<b>1 135 892,79</b>	<b>1 310 799,46</b>
<b>Vlastné imanie</b>	<b>920 319,05</b>	<b>944 554,59</b>
z toho: oceňovacie rozdiely	0,00	0,00
fondy	0,00	0,00
výsledok hospodárenia	920 319,05	944 554,59
<b>Záväzky</b>	<b>152 481,77</b>	<b>190 568,78</b>
z toho: rezervy	400	600,00
zúčtovanie medzi subjektmi verejnej správy	0,00	0,00
dlhodobé záväzky	5 121,15	5 162,13
krátkodobé záväzky	23 745,52	21 856,65
bankové úvery a výpomoci	123 215,10	162 950,00
<b>Časové rozlíšenie</b>	<b>163 091,97</b>	<b>175 676,09</b>

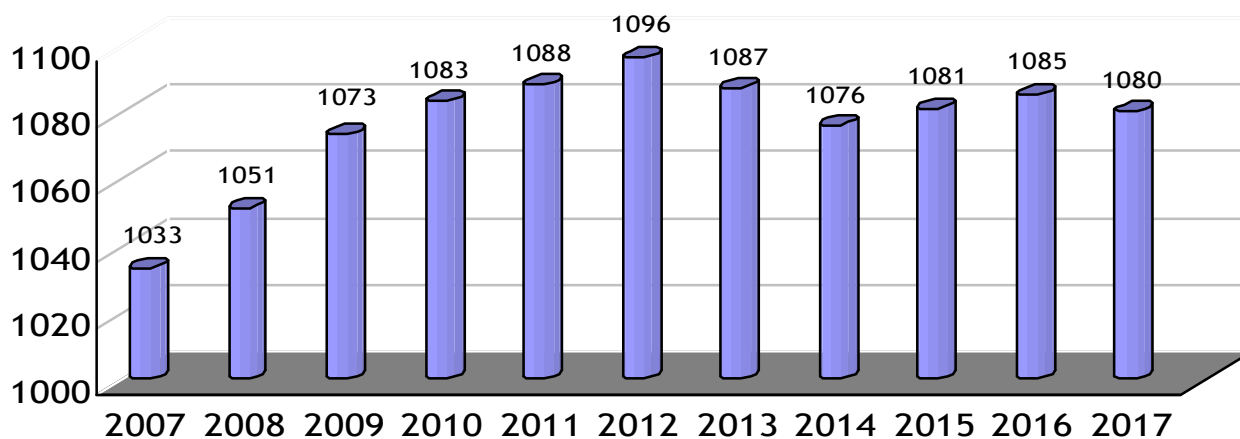
Údaje v tabuľkách sú uvedené v €.

## GEOGRAFICKÉ A DEMOGRAFICKÉ ÚDAJE

Územný kód obce:	512 524
Rozloha katastrálneho územia:	5 970 730 m <sup>2</sup>
Zemepisná poloha stredu obce:	49° 0' 0" s. z. š, 18° 53' 0" v. z. d.
Nadmorská výška stredu obce:	422 m n. m.

Príbovce ležia v žilinskom kraji, v regióne Turiec, okres Martin. Geograficky má obec polohu v centre regiónu a už od svojho vzniku leží na križovatke dôležitých ciest celoslovenského významu (I/65, II/519), ktoré spolu so železničnou traťou (Zvolen - Vrútky) tvoria spojenie s mestami stredného Slovenska.

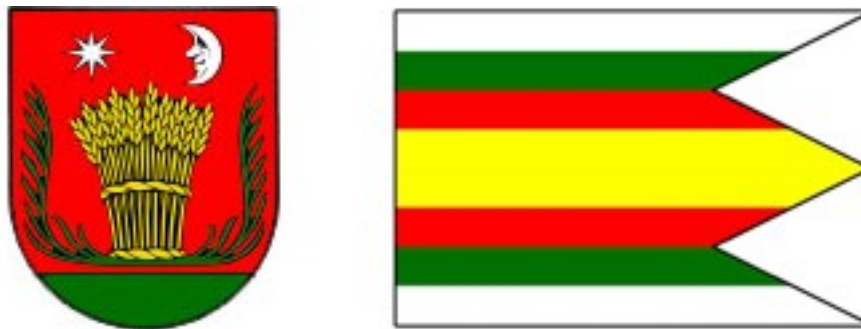
Vývoj počtu obyvateľov (stav k 31.12.)



<b>Počet obyvateľov k 1.1.2017</b>	<b>1085</b>
Narodení	8
Zomrelí	11
<b>Prirodzený úbytok</b>	<b>3</b>
Prist'ahovaní	12
Odst'ahovaní	14
<b>Celkový úbytok</b>	<b>5</b>
<b>Počet obyvateľov k 31.12.2017</b>	<b>1080</b>

Obec bola osídlená na konci doby bronzovej, o čom svedčí lužické popolnicové pohrebisko. Prvá písomná zmienka o obci je z roku 1230. Pôvodne zemianska obec ležala na starej historickej ceste z Ponitria. V 15. stor. tu bola postavená kaplnka svätého Šimona a Júda, patrónov obce. V roku 1783 tu bola založená evanjelická latinská škola, ktorá začala dôležitú dvestoročnú históriu rozvoja vzdelávania na území Príboviec s významom aj pre ďalšie okolité obce.

Medzi zaujímavosti Príboviec patria národné kultúrne pamiatky, ktorými sú rímskokatolícky kostol zasvätený Sv. Šimonovi a Júdovi, evanjelický kostol a kúria Szimónyi (súpisné číslo 25).



### Erb obce

V červenom štíte nad zelenou oblou pažit'ou zelenými ratolest'ami ovenčený zlatý klas, nad ním strieborná osemhrotá hviezda a strieborný privrátený mesiac s tvárou.

### Vlajka obce

Vlajka obce pozostáva zo siedmich pozdĺžnych pruhov vo farbách bielej (1/8), zelenej (1/8), červenej (1/8), žltej (2/8), červenej (1/8), zelenej (1/8) a bielej (1/8). Vlajka má pomer strán 2 : 3 a ukončená je tromi cípmi, t. j. dvoma zástrihmi, siahajúcimi do tretiny jej listu.

## POSLANIE, VÍZIA A CIELE

Základnou úlohou obce pri výkone samosprávy je starostlivosť o všestranný rozvoj jej územia a o potreby jej obyvateľov. V záujme naplnenia tohto poslania sa volení zástupcovia obce usilujú o neustály rozvoj občianskej vybavenosti. V roku 2017 sa v tomto smere podarilo uskutočniť revitalizáciu školského dvora pri Materskej škole, Príbovce a rekonštrukciu a výstavbu viacerých miestnych komunikácií a chodníkov.

Najvýznamnejšími cieľmi ostatných rokov, ktoré sa snažia volení zástupcovia obce dosiahnuť, je pokračovanie v rozsiahlej rekonštrukcii miestnych komunikácií, rozšírenie kapacity materskej školy a revitalizácia okolia katolíckeho kostola.

Ing. Jaroslav Brzák, PhD.  
starosta