

STAV-MONTÁŽE, s.r.o.

Výročná správa

*o výsledkoch hospodárenia
za rok 2017*



Správa o činnosti spoločnosti v roku 2017

I. Úvod

Hlavným predmetom podnikania spoločnosti je stavebníctvo, so špecializáciou na PSV práce. Jedná sa o práce vodoinštalčné, plynoinštalčné, elektroinštalčné, kúrenárske, maliarske, podlahárske a zateplovanie a tepelné izolácie stavieb. Na všetky tieto odborné práce vlastníme oprávnenia a certifikáty IBP a TI podľa platných právnych noriem.

Firmu vedú skúsení odborníci s dlhoročnou praxou, s príslušným technickým vzdelaním, podporovaným neustálym oboznamovaním sa s čoraz rýchlejšie rozvíjajúcim sa sortimentom materiálov a zariadení v stavebníctve, v tepelnom hospodárstve, sanitárnej technológii a elektroinštaláciách obzvlášť.

Spoločnosť si za obdobie svojej existencie vďaka kvalite poskytovaných prác a renomé svojich vedúcich pracovníkov, ale aj montérov vydobyla postavenie na trhu stavebných prác, ktoré jej zaručuje dostatok zákaziek na stavbách realizovaných nielen v regióne Popradu a blízkeho okolia, ale aj na území celej SR. Spolupracujeme pri realizácii stavieb prakticky so všetkými významnejšími stavebnými firmami z Popradu

(Arprog a.s., CŠO, s.r.o. , , BBG stav s.r.o. Poprad, Desat' s.r.o.), z okolia (Širila a.s. S. N. Ves, Chemostav a.s. Svit,), ale aj s veľkými firmami slovenskými, českými, či medzinárodnými (., IMOS a.s. Brno, Keraming a.s. Trenčín, Dynamik Construction a.s. Nitra, Cestné stavby Liptovský Mikuláš, Esin construction a.s. P. Bystrica).

II. Spoločnosť v roku 2017

a) Vývoj

S vyššie uvedenými stavebnými firmami sme v roku 2017 spolurealizovali také stavby ako: , BD Svit, Chalety Jasná – ďalšia etapa, Hotel Pošta Jasná, Syrárň Senica, OD LIDL Poprad a iné.

V menšej miere (cca 30% podiel v roku 2016) vykonávame práce priamo pre investorov – keď sa jedná o opravy, či rekonštrukcie predovšetkým inštalácií, malieb alebo zateplenie, prípadne o technologické rozvody vo výrobných halách. V roku 2017 sme realizovali týmto spôsobom práce: zateplovanie bytových domov Kolárska Spišská Nová Ves, BD Tôňa Poprad, SOŠ Horný Smokovec – investori spoločenstvá vlastníkov bytov, rekonštrukcie rôznych technologických zariadení v mliekárni TAMI Kežmaroka a predovšetkým IBV Bulharská Poprad pre Wagon Trading. Vzhľadom k povahe našich prác sme realizovali práce skoro 100 odberateľov za rok 2017, v rozsahu od desiatok po státisíce € podľa jednotlivých zmlúv a objednávok.

Výkony spoločnosti STAV-MONTÁŽE, s.r.o. za rok 2017 dosiahli úroveň vo výške 1 696 tis. €. V porovnaní s predchádzajúcim rokom, kedy celkové výkony predstavovali 1 401 tis. €, to predstavuje nárast výkonov o 21%, čo sa prejavilo aj v ekonomických výsledkoch za rok 2017. Spoločnosť kladie dôraz na ochranu životného prostredia predovšetkým pri práci so zateplovacími materiálmi, kde odpad likvidujeme v súlade so všeobecne platnými predpismi v SR.

b) Udalosti osobitného významu

Po skončení účtovného obdobia nenastali v spoločnosti žiadne udalosti, ktoré by mali zásadný vplyv na vývoj v ďalšom období.

c) Predpokladaný vývoj v roku 2018

Rovnaký vývoj, t.j. rast výkonov v porovnaní s predchádzajúcim obdobím, vzhľadom na stav ekonomiky predpokladáme aj v roku 2018.

Stavebný trh začínajú naplňať iné firmy, s ktorými sme doteraz nespolupracovali v takej miere ako v roku 2017, snaha udržať si týchto nových zákazníkov už začína prinášať pozitíva, ktorými je naša spolupráca s týmito firmami na príprave, oceňovaní a spoluúčasti na získavaní ďalších zákaziek v roku 2017 a chceme získať väčšie objemy u týchto odberateľov v roku 2018. Z týchto firiem by som mohol spomenúť Wagon Trading Poprad s celkovým objemom prác za rok 2016 vo výške 208 tis. €. Ďalšími veľkými odberateľmi, s perspektívou spolupráce sú predovšetkým Keramig Trenčín, Desat' s.r.o. Poprad a BBG-stav Poprad.

Firma sa vyprofilovala na poddodávateľa prakticky celého komplexu PSV prác, takže našou silnou stránkou je, že vieme zákazníkovi, ktorý realizuje hrubú stavbu poskytnúť komplexné zabezpečenie všetkých médií a rozvodov v stavbe, zatepliť, vymalovať, urobiť podlahy a konečnú úpravu fasády. To všetko samozrejme s kompletným servisom, čiže vybavením plynovej, elektrickej, kanalizačnej a vodovodnej prípojky na verejné siete (čiže ...vdýchne stavbe život...)

V porovnaní s inými firmami s podobným predmetom podnikania sme v Poprade aj širšom okolí jediná firma s takýmto širokým záberom profesií. Súčasne s tým idú do vyšších čísel aj naše odbory materiálov, zariadení a s tým súvisiaca výška rabatových podmienok od jednotlivých dodávateľov, takže dokážeme aj po cenovej stránke sa minimálne vyrovnáť s konkurenciou, ktorá vzhľadom k menšej náročnosti na široký počet odborníkov zo všetkých týchto oblastí môže mať nižšie režijné náklady.

d) Náklady na výskum a vývoj

Spoločnosť vzhľadom na povahu svojej činnosti nemá náklady na výskum a vývoj.

e) V oblasti majetkovej štruktúry nedošlo v roku 2017 k žiadnym zmenám.

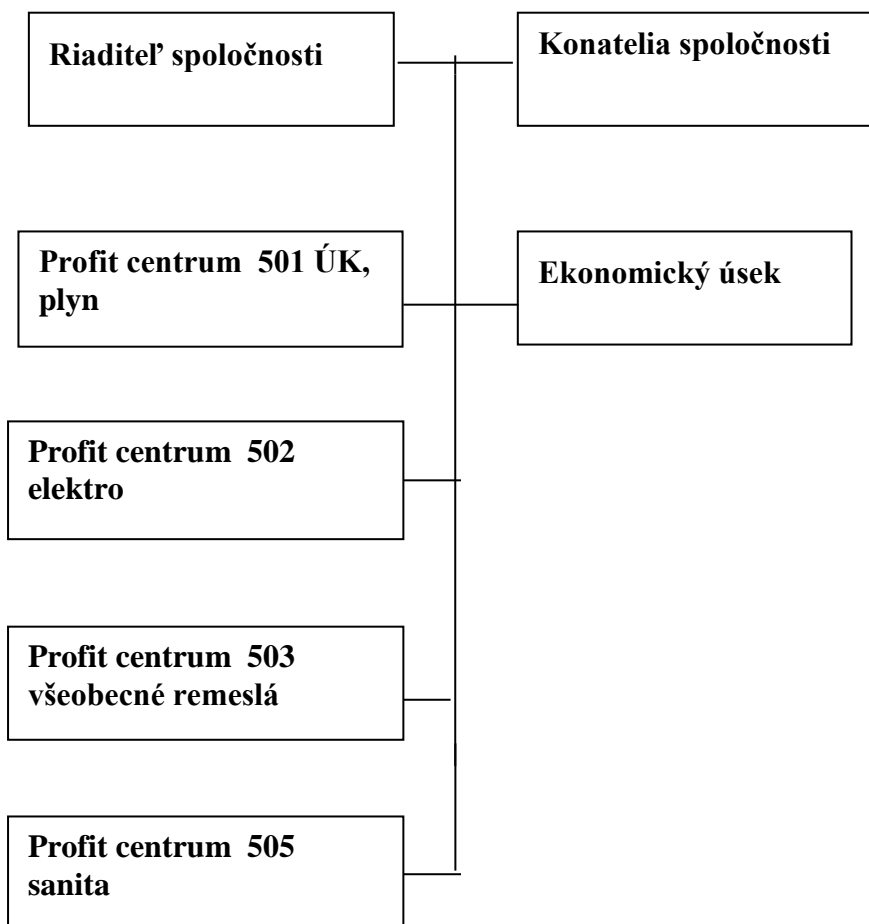
f) Zisk za rok 2017 navrhujeme preúčtovať takto:

- 1 380 EUR tvorba rezervného fondu v súlade so spoločenskou zmluvou,
- 55 151,77 EUR na nerozdelený zisk minulých rokov – účet 428 009.

g) Nie sú nám známe žiadne údaje podľa osobitných predpisov, týkajúce sa spoločnosti.

h) Spoločnosť nemá organizačnú zložku v zahraničí.

III. Organizačná štruktúra firmy, systém riadenia



Spoločnosť má zavedený vnútorný systém riadenia založený na ekonomickej samostatnosti jednotlivých profit centier. Každá z týchto vnútropodnikových organizačných jednotiek má vedené zvlášť účtovníctvo po stránke nákladov a výnosov (výkaz ziskov a strát), účtovanie o majetku (súvaha) je vedené len za spoločnosť.

Spoločnosť vzhľadom k tomu, že väčšinu prác realizuje ako poddodávateľ iných stavebných firiem, nemusí mať certifikovaný systém riadenia kvality celej výroby, napriek tomu máme spracovanú príručku kvality, ktorou deklarujeme náš systém riadenia. Na druhej strane, musíme mať osvedčenia na plyn, elektriку, tlakové zariadenia, všetci riaditelia PC sú autorizovaní inžinieri vo svojej oblasti a máme certifikáty na vykonávanie špecializovaných prác.

IV. Podnikateľský zámer

Spoločnosť vznikla so zámerom podnikania v stavebníctve. Jej zameranie je predovšetkým na vnútorné inštalácie v budovách. V rámci toho, samozrejme poskytuje kompletný

servis napojenia všetkých médií (voda kanalizácia, elektrina, plyn, prípadne telefón, spoločný televízny signál) na verejné siete so všetkým, čo s tým súvisí, teda prihlášky na odber týchto médií.

Víziou firmy je uspokojovanie zákazníkov kvalitnou dodávkou stavebných prác a tým dosiahnuť trvalú prosperitu firmy.

Stratégia, ktorú firma používa je jednoduchá a všeobecne platná:

- pružné prispôsobovanie sa požiadavkám trhu a zákazníka
- špičkoví odborníci
- moderná technika
- progresívne technológie
- serióznosť voči zákazníkom
- spokojnosť pracovníkov

K dosiahnutiu vysokej kreditibility firmy vedie veľa cieľov, z ktorých niektoré môžu byť, resp. už sú splnené v pomerne krátkej dobe, iné sú dlhodobejšie, resp. ich splnenie záleží na viacerých podmienkach, ktoré nie je možné realizovať ihneď.

Z tých krátkodobejších môžeme spomenúť predovšetkým splňanie podmienok na kvalitných pracovníkov, a to nielen po stránke odbornej, ale aj ľudskej, t.j. prístupom k zákazníkovi.

Ďalším cieľom, splnenie ktorého podmieňuje víziu firmy a je ho možné splňať síce ihneď, ale zároveň neustále, sú otvorenosť voči novým technológiám, materiálom a zariadeniam.

Dlhodobejším cieľom je optimálna vybavenosť všetkých pracovníkov potrebným strojným zariadením, náradím, technickými meracími a skúšobnými zariadeniami a prepravnou technikou.

V súčasnom krízovom období sa zameriavame predovšetkým na získanie nových odberateľov, aby sme zaplnili výpadok zákaziek u stálych zákazníkov, ktorí prekonávajú výpadok zákaziek, ale postupne sa tiež snažia zvyšovať svoju výrobu na predchádzajúcu úroveň.

Kombináciou opätovného zvyšovania výroby u dlhodobých odberateľov a rozširovaním spolupráce s novými odberateľmi chceme v roku 2018 opätovne zvýšiť výrobu na úroveň s pred roka 2013 na úroveň okolo 2 mil. € vlastných výkonov, čo zabezpečí aj celkovú efektívnosť spoločnosti.

V. Ekonomická situácia

Spoločnosť sa vzhľadom k dlhodobým problémom s nezaplatením všetkých vykonaných prác dostala do zložitej finančnej situácie, ktorú sa darí zvládať len z vysokou mierou tolerancie našich dodávateľov materiálov.

Štruktúra obratu za rok 2017 podľa jednotlivých prác a porovnanie s rokom 2016

	2016	2017
- plynifikácie, ústredné vykurovanie, kotolne	387 tis. €	549 tis €
- elektroinštalácie	306 tis. €	266 tis €
- maľby a nátery, podlahy, zateplenie budov	211 tis. €	294 tis €
- vodoinštalácie	383 tis. €	398 tis €
- ostatné práce a služby	114 tis. €	265 tis €

Výkaz ziskov a strát – komentár

Výkony spoločnosti sú takmer výhradne tvorené dodávkami stavebných prác.

Náklady – hlavnou nákladovou položkou je spotreba materiálu (rúry, kolená, odbočky z kovových alebo z plastových materiálov, armatúry, čerpadlá, káble, farby, zatepl'ovací materiál ai.), zariadení (vodomerné batérie, vane, umývadlá, WC, pisoáre, radiátory a iné vykurovacie telesá, svietidlá, zásuvky, vypínače ai.) a zariadení (kotly a horáky ÚK, rozvádzače, rozdeľovače, elektroprístroje ai.). Podľa povahy vykonávaných prác a štandardu vybavenia podľa požiadaviek zákazníka sa materiálová náročnosť pohybuje v rozpätí 30 – 70% z výkonov.

Ďalšou významnou položkou sú subdodávky prác, ktoré nevykonávame vlastnými pracovníkmi buď preto, lebo sa jedná o špeciálne práce a dodávky, alebo si prenajímame živnostníkov z nášho odboru na zabezpečenie výroby pri vyššom stave zákaziek. Je to veľmi pohyblivá položka, ťažko definovať jej podiel na nákladoch.

Okrem poddodávok sú v kategórii služieb vedené aj ďalšie náklady, ako sú cestovné náhrady pri prácach mimo pravidelného pracoviska, nájomné a leasing.

Tretou najväčšou položkou sú osobné náklady. Priemerná mzda všetkých zamestnancov spoločnosti vrátane manažmentu dosiahla za rok 2016 výšku cca 819,- € mesačne, čo predstavuje nárast oproti predchádzajúcemu roku.

Ostatné nákladové položky sa pohybujú na úrovni do 2% celkových nákladov spoločnosti, ani položka odpisov, vzhľadom k tomu, že spoločnosť zatiaľ sídli v prenajatých priestoroch a pri svojej činnosti nepotrebuje drahé stroje či zariadenia, nehrá dôležitú úlohu.

Súvaha – komentár

Aktíva – neobežný majetok firmy tvoria stroje a zariadenia používané pri činnosti. Jedná sa predovšetkým o stroje a motorové vozidlá. Všetky sú už v nie najlepšom technickom stave, ich využiteľnosť je rôzna podľa používaných materiálov pri inštaláciách. Spoločnosť vlastní v podstate všetky zariadenia na spájanie potrubí – zvaraním (ocel', meď, rôzne plasty, kovoplasty) či šrúbovaním (pozinkovaná ocel', meď, kovoplasty).

Obežný majetok tvoria predovšetkým krátkodobé a dlhodobé pohľadávky (do uplynutia záručných lehôt stavieb), a finančné prostriedky.

Pasíva – vlastné imanie spoločnosti k 31. 12. 2017 vo výške 103 tis. € je tvorené predovšetkým základným imaním, ostatnými kapitálovými fondami a ziskom bežného obdobia, ktorý zvýšil stav oproti roku 2016 o 57 tis. €.

Závazky spoločnosti sú predovšetkým z obchodného styku, sú tu však aj záväzky voči zamestnancom, ktoré budú splatné vo výplatnom termíne a k tomu prislúchajúce odvody. Iné záväzky sú voči spoločníkom.

VÝSLEDOKA

	2011	2012	2013	2014	2015	2016	2017
Tržby z predaja tovaru		44					819
Náklady na obst. predaného tovaru		44					
tržby z predaja služieb	2723521	3027489	1728146	1766483	1869506	1388950	1680418
Výrobná spotreba	2036189	2149053	1307526	1192591	1280514	929149	1006012
- z toho : spotreba mat., en.,ost.n.dodávok	1393099	1354781	791569	878033	808405	610044	733245
služby	643090	794272	515957	314558	472109	319105	272767
zmena stavu vnútroorg.zásob							
Pridaná hodnota	687332	878436	420620	573892	588992	459801	675225
Osobné náklady	671515	683206	629736	598226	557427	522454	594689
- z toho: mzdy	491425	498556	455270	431496	405408	378348	433072
soc. poistenie	167257	172395	160699	150615	139664	129865	148510
sociálne náklady	12833	12255	13767	16115	15355	14241	13107
Dane a poplatky	5077	7858	6364	5116	4880	5215	6868
Odpisy	49805	38301	17285	12231	7073	731	731
Tržby z predaja DM a materiálu	31604	12301	8529	3677	41300	3054	8162
ZC predaného DM a materiálu	30070	11086	8505	3638	61889	2471	6553
Tvorba a zúčt. opravných položiek	15495	-1291	228737	137288	-1082	-2322	-456
ost.výnosy z hosp.činnosti	2253	10404	105432	4543	168432	8891	6319
ost. náklady z hosp. činnosti	20556	18870	136830	16934	175531	10676	14239
HV z hosp. činnosti	-71329	143111	-492876	-191321	-6994	-67479	67082
Finančné výnosy	70	282	996	2	485	3	604
Finančné náklady	10586	13529	20832	20120	12190	7333	4910
HV z fin. činnosti	-10516	-13247	-19836	-20118	-11705	-7330	-4306
HV z bežnej činnosti	-81845	129864	-512712	-211439	-18699	-74809	62776
daň z príjmov splatná a odložená	-11312	24209	-46367	-27229	-4516	63887	6244
HV z bež.činnosti po zdanení	-70533	105655	-466345	-184210	-14183	-138696	56532
HV z mim. činnosti po zdanení							

HV ZA ÚČT. OBDOBIE PO ZDANENÍ		-70533	105655	-466345	-184210	-14183	-138696	56532

S Ú V A H A

	2011	2012	2013	2014	2015	2016	2017
Neobežný majetok	72093	38175	20890	69708	1585	854	124
- dlh.nehm.majetok							
- dlh.hm.majetok	72093	38175	20890	69708	1585	854	124
- dlh.fin.majetok							
Obežný majetok	1509422	1487535	869552	1107772	792229	792756	573907
- zásoby	57807	23560	17374	45775	16909	23497	6154
- dlh.pohľadávky	70222	78519	95968	89377	100919	104535	113957
- odložená daňová pohľad.			43611	73719	81116	20110	16746
- krátk.pohľadávky	1318132	1260184	652532	832179	548620	586110	382869
- z obch.styku	1284487	1252318	624458	828687	545661	539347	365744
- daňové	21757		25468			44219	14845
- ostatné	11888	7866	2606	3492	2959	2543	2280
- finančné účty	63261	125272	60067	66722	44665	58504	54181
Časové rozlíšenie	7820	8270	51795	938	1316	1021	838
SPOLU MAJETOK	1589335	1533980	942237	1178418	795130	794631	574869
Vlastné imanie	531929	637584	374600	190390	185207	46511	103043
Základné imanie	6900	6900	6900	6900	6900	6900	6900
Ostatné kapitálove fondy			203361	203361	191110	178307	39611
Rezervný fond	1380	1380	1380	1380	1380	0	0
HV min. rokov	594182	523649	629304	162959	0	0	0
HV bež. Obdobia	-70533	105655	-466345	-184210	-14183	-138696	56532
Závazky	1057406	896396	567637	988028	609923	748120	471826
Rezervy dlhodobé	42315	46714	43547	12702	13191	11568	10448
Dlhodobé záväzky	231530	214991	4184	5229	6415	7581	8941
Krátkodobé záväzky	665299	445258	340095	786415	515987	624182	415737
- z obch.styku	582065	374878	281099	660972	424687	526819	286998
- nevyf.dodávky	2792	197	284				
- voči spoločníkom	3182	3163	2970	12286	2261	2206	29599
- voči zamestnancom	34620	30469	33935	31400	27008	32628	26811
- zo soc.zab.	20445	18478	18380	48142	15924	54053	61602
- daňové	20850	18073	3427	30584	41057	8467	6865
- ostatné	1345			3031	5050	10	3862
-krát.rezervy				30108	27131	30771	27886
Krátkodobé fin.výpomoci		7943	7943	7943	7943	5023	5023
Bankové úvery	118262	181490	171868	145631	39256	68995	3791
Časové rozlíšenie							
SPOLU VI a záväzky	1589335	1533980	942237	1178418	795130	794631	574869

