

Výročná správa spoločnosti

DAISY - ELEKTRO, spol. s r.o.

2017

Obsah výročnej správy spoločnosti DAISY - ELEKTRO, spol. s r.o.

Výročná správa spoločnosti DAISY - ELEKTRO, spol. s r.o., obsahuje nasledovné časti:	
1. Úvodná časť.....	2
2. Vývoj spoločnosti	3
2.1. Zhodnotenie činnosti a hospodárenia spoločnosti.....	3
2.2. Proces vznikania a predpoklad budúceho vývoja spoločnosti.....	2
3. Organizačná štruktúra spoločnosti	4
4. Zamestnanosť v spoločnosti	5
5. Významní dodávatelia a odberatelia.....	5
6. Iné dôležité údaje	5
7. Vybrané ekonomické ukazovatele a finančná situácia v spoločnosti	6
8. Návrh na rozdelenie zisku alebo úhrady straty.....	9
9. Štruktúra odbytu.....	10
10. Účtovná závierka	10
11. Správa audítora o overení účtovnej závierky.....	10
12. Kontakt.....	10

Úvodná časť

Úvodná časť výročnej správy obsahuje všeobecné údaje o spoločnosti **DAISY - ELEKTRO, spol. s r.o.**:

- Obchodné meno spoločnosti: DAISY - ELEKTRO, spol. s r.o.
- Sídlo spoločnosti: Šafárikova 443/16, 924 01 Galanta
- IČO: 34 127 607
- Právna forma: Spoločnosť s ručením obmedzeným
- Výška základného imania k dátumu zostavovania účtovnej závierky: 6 640,0 EUR
- Hlavné činnosti spoločnosti podľa výpisu z OR:
 - sprostredkovateľská činnosť
 - kúpa tovaru za účelom jeho predaja konečnému spotrebiteľovi (maloobchod v rozsahu voľných živností)
 - kúpa tovaru za účelom jeho predaja iným prevádzkovateľom živností (veľkoobchod v rozsahu voľných živností)
 - montáž a opravy meracej a regulačnej techniky
 - montáž, oprava a údržba elektrických zariadení v rozsahu:
 - objekty bez nebezpečenstva výbuchu
 - objekty s nebezpečenstvom výbuchu
 - zariadenia s napätím nad 1 000 V s obmedzením napätia vrátane bleskozvodov
 - výroba elektrických zariadení v rozsahu:
 - objekty bez nebezpečenstva výbuchu
 - zariadenia s napätím do 1 000 V vrátane bleskozvodov
 - vnútroštátna nákladná cestná doprava
 - prípravné práce k realizácii stavby
 - dokončovacie stavebné práce pri realizácii exteriérov a interiérov
 - podnikanie v oblasti nakladania s nebezpečným odpadom
 - podnikanie v oblasti nakladania s iným ako nebezpečným odpadom
- Zoznam členov štatutárnych orgánov spoločnosti:
 - Atíla Forró, konateľ
 - Imrich Papp, konateľ

Vývoj spoločnosti

Táto časť výročnej správy spoločnosti DAISY - ELEKTRO, spol. s r.o., obsahuje časti:

1. zhodnotenie činnosti a hospodárenia spoločnosti,
2. proces vznikania a predpoklad budúceho vývoja spoločnosti.

Zhodnotenie činnosti a hospodárenia spoločnosti

V dôsledku stabilného rozvoja spoločnosti došlo v roku 2016 k naplneniu podmienok povinného auditovania spoločnosti. Trend vývoja spoločnosti je stabilný. Na základe dosiahnutých výsledkov za rok 2016 a 2017, ako aj vychádzajúc z interných kapacít spoločnosti a pri zohľadnení makroekonomického prostredia sa predpokladá, že obrat spoločnosti sa stabilne bude oscilovať okolo 2,5 mil. EUR. Hlavnú časť výkonov tvorí realizácia veľkých zákaziek (v širšom regióne sídla spoločnosti), ktoré však spôsobujú aj určité výkyvy v ročných výkonoch spoločnosti. Rentabilita spoločnosti je nadpriemerná. Ročná miera rentability je silno ovplyvnená aj charakterom prevažujúcich služieb v danom kalendárnom roku, resp. druhu vykonaných zákaziek

Doterajší rozvoj spoločnosti bol financovaný hlavne z krátkodobých cudzích zdrojov vo forme záväzkov voči štátu v lehote splatnosti, zo záväzkov z obchodného styku a z kapitalizovaných záväzkov voči spoločníkom. Kapitálová štruktúra spoločnosti je vyrovnaná. Zlaté bilančné pravidlo je dodržané. Spoločnosť nemá likviditné problémy a svoju platobnú schopnosť má veľmi dobrú. Najdôležitejším faktorom budúceho úspechu spoločnosti je ošetrovanie rizika platobnej neschopnosti svojich odberateľov, resp. eliminácia vzniku nedobytých pohľadávok.

Na základe finančno-ekonomickej analýzy minulého obdobia spoločnosti môžeme skonštatovať, že ide o zdravú spoločnosť, vykazujúca stabilný pozitívny vývoj.

Najväčší vplyv na projektované smerovanie spoločnosti má makroekonomické prostredie, realizácia veľkých investičných a developreských projektov a rozširovanie infraštruktúry. Podnikateľské riziko vyplývajúce z pomerne silnej závislosti od významných odberateľov sa snažíme ošetriť diferenciaciou počtu odberateľov, ako aj posilnením našej trhovej pozície v regióne nášho pôsobenia.

Atila Forró
konateľ spoločnosti



Proces vznikania a predpoklad budúceho vývoja spoločnosti

Táto časť výročnej správy bude obsahovať údaje a informácie z oblastí:

- a) údaje o vzniku spoločnosti: spoločnosť DAISY - ELEKTRO, spol. s r.o. bola zapísaná do Obchodného registra Okresného súdu Trnava dňa 19.09.1995, oddiel: Sro, vložka č. 15974/T.
- b) stručné zhodnotenie predchádzajúcich rokov: Od svojho vzniku spoločnosť vykazuje rastúci trend vývoja. Hospodársky rast bol financovaný z cudzích krátkodobých zdrojov, z vkladov spoločníkov do spoločnosti (ktoré sa následne kapitalizovali) a z vykázaného nerozdeleného zisku. Postupne bol zavedený systém kvality ISO. Zvýšením podielu výkonov z poskytovania elektroinštalačných služieb a získaním exkluzivity od ZSE došlo k upevneniu trhovej pozície spoločnosti. V posledných rokoch je viditeľná stabilizácia výkonov na úrovni okolo 2,5 mil. EUR:
- c) postavenie a stabilita spoločnosti na trhu a predpokladaný vývoj: Spoločnosť DAISY - ELEKTRO, spol. s r.o. má na trhu stabilné a silné postavenie. V regióne je najväčším hráčom poskytujúci elektroinštalačné služby. V oblasti predaja elektroinštalačného materiálu má stabilnú pozíciu, pričom konkurenčné prostredie je vyrovnané. Existuje malý počet konkurentov, pričom konkurenčný boj nie je silný.

- d) predpoklad výsledku hospodárenia vybraných ukazovateľov na najbližší rok (obrat, stav a vývoj majetku, cash-flow a podobne). V roku 2018 očakávame potvrdenie výkonov na úrovni okolo 2,5 mil. EUR.
- e) vybrané ukazovatele z finančných a investičných plánov,
- f) rozvoj výrobných a podnikateľských programov spoločnosti, predpokladaná orientácia v najbližších rokoch: v najbližších rokoch neplánujeme žiadne presmerovanie spoločnosti, resp. zmenu v rozsahu poskytovaných služieb.
- g) významné udalosti po dátume účtovnej závierky:

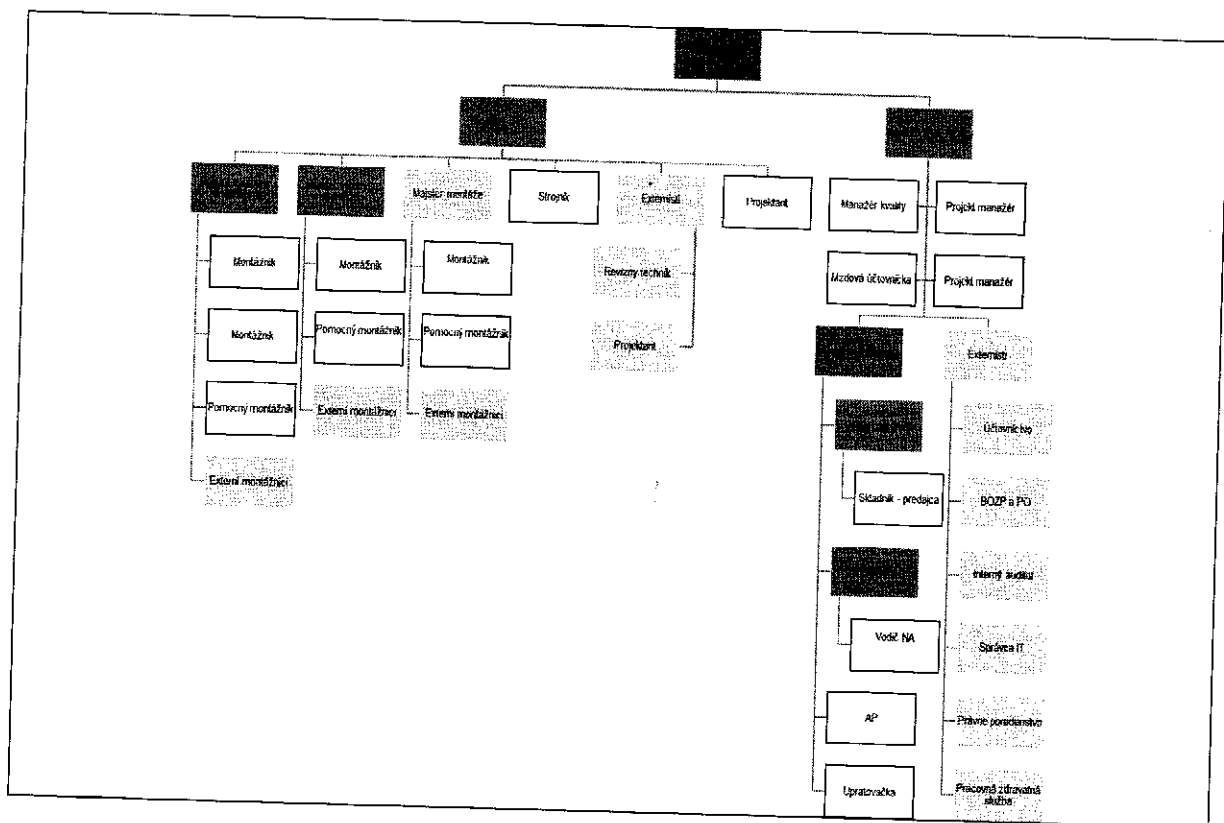
- od 31.12.2017 sa spoločnosť nestala členom žiadneho záujmového alebo občianskeho združenia, komôr, asociácií, neinvestičných fondoch a iných združení alebo organizácií, u ktorých nie je členstvo povinné z hľadiska výkonu podnikateľskej činnosti spoločnosti.
- prehľad aktivít, činností a realizovanej spolupráce a iných projektov uskutočnených v spolupráci s významnými domácimi a zahraničnými inštitúciami a firmami,
- V spoločnosti nenastali žiadne mimoriadne udalosti, ako napríklad požiar, živelná pohroma, predaj časti spoločnosti, prehra významného súdneho sporu, rozviazanie pracovného pomeru s viac ako 20 zamestnancami, zmena organizácie práce, dlhodobé zníženie trhovej ceny finančného majetku oproti vykazovanému stavu, zvýšenie alebo zníženie základného imania, vyvlastnenie časti majetku štátom, schválenie výplat dividend a podobne,

Spoločnosť neúčtovala o výdavkoch na vedu a výskum

Spoločnosť neúčtovala o obstaraní vlastných akcií, dočasných listov, obchodných podielov a akcií, dočasných listov ani o obchodných podieloch ovládajúcej osoby

Spoločnosť nemá organizačnú zložku v zahraničí

Organizačná štruktúra spoločnosti



Zamestnanosť v spoločnosti

Tabuľka č. 1: Vývoj zamestnanosti v spoločnosti DAISY - ELEKTRO, spol. s r.o.

Ukazovateľ	k 31. 12. 2016	k 31. 12. 2017
Počet zamestnancov spolu	22	20
Z toho:		
– výrobní robotníci	14	13
– obchodní cestujúci		
– THP pracovníci	8	7
Priemerný počet zamestnancov	22	20
Mzdové náklady v tis. €	190	203,1
Ostatné osobné náklady v tis. €	81	85,6
Tvorba sociálneho fondu v tis. €	1	1
Čerpanie sociálneho fondu v tis. €	0,1	0,1

Významní dodávatelia a odberatelia

Zoznam najvýznamnejších dodávateľov a odberateľov spoločnosti DAISY - ELEKTRO, spol. s r.o. za účtovné obdobie 2017, podľa dôležitosti a významnosti (ako prvý je uvedený najvýznamnejší dodávateľ a odberateľ):

- **Odberatelia:**
- BEKOR s.r.o.
- Západoslovenská distribučná, a.s.
- HLG STAV BOTTOLI s.r.o.
- REBOD SK, a.s.
- Tajbor office s.r.o.

- **Dodávatelia:**
- VEREX-ELTO, a.s.
- ENERGET NITRA, s.r.o.
- ELEKTRO-HARAMIA s.r.o.
- STAVOKER s.r.o.
- ARTECH-STAV, spol. s r.o.

Iné dôležité údaje

- v prípade spoločnosti DAISY - ELEKTRO, spol. s r.o. neexistuje podnik, ktorý zostavuje konsolidovanú účtovnú závierku za najväčšiu skupinu podnikov, pre ktoré je spoločnosť dcérskym podnikom,
- spoločnosť DAISY - ELEKTRO, spol. s r.o. nemá zriadenú organizačnú zložku v zahraničí,
- spoločnosť DAISY - ELEKTRO, spol. s r.o. neúčtovala o nákladoch na činnosti v oblasti výskumu a vývoja,
- spoločnosť DAISY - ELEKTRO, spol. s r.o. neúčtovala o nadobudnutí vlastných akcií, dočasných listov, obchodných podielov a akcií alebo obchodných podieloch materskej ÚJ.

Vybrané ekonomické ukazovatele a finančná situácia v spoločnosti

Spoločnosť bola založená v septembri v roku 1995. Od svojho založenia vykazuje rastúci trend vývoja. V roku 2015 dosiahla zvýšenie obratu (v porovnaní s predchádzajúcim rokom) o viac ako 100% a následne sa dané výkony zastabilizovali. Hospodárska recesia v rokoch 2009 – 2013 tiež negatívne ovplyvnili tempo vývoja spoločnosti, ale podarilo sa dané obdobie prekonať.

Medzi hlavné podnikateľské riziká a faktory ovplyvňujúce hospodárenie spoločnosti DAISY - ELEKTRO, spol. s r.o. patria:

- pomerne významná závislosť od veľkých investičných projektov (ktorí sú značne ovplyvnený makroekonomickými vplyvmi, ako napr. vývoj hospodárstva, legislatívne zmeny, vstup nových investorov do hospodárstva, atď.)
- významný vplyv prípadných legislatívnych zmien v oblasti zamestnávania osôb.
- stimulmi hospodárstva, ktoré priamo ovplyvňujú vznik nových investičných projektov

Uvedené rizikové faktory sa snaží spoločnosť minimalizovať pomocou diverzifikácie odberateľov a zmiernením podielu hlavných odberateľov na celkových výkonoch spoločnosti.

Podnikateľská činnosť spoločnosti DAISY - ELEKTRO, spol. s r.o. nemá vplyv na životné prostredie

Tabuľka č. 2a: Prehľad o štruktúre a pohybe DNHM v roku 2017 v spoločnosti DAISY - ELEKTRO, spol. s r.o. (v tis. €)

	Zostatok k 31. 12. 2016	Prírastok	Úbytok	Zostatok k 31. 12. 2017
OBSTARÁVACIA CENA:				
Softvér	1			1
CELKOM	1			1
OPRÁVKY:	Zostatok k 31. 12. 2016	Prírastok	Úbytok predajom,	Zostatok k 31. 12. 2017
Softvér	1			1
CELKOM	1			1
Zostatková účtovná cena	0			0

Kde:

DNHM – dlhodobý nehmotný majetok

SHV a SHV – samostatné hnuťelné veci a súbory hnuťelných vecí

Tabuľka č. 2b: Prehľad o štruktúre a pohybe DHM v roku 2017 v spoločnosti DAISY - ELEKTRO, spol. s r.o. (v tis. €)

	Zostatok k 31. 12. 2016	Prírastok	Úbytok	Zostatok k 31. 12. 2017
OBSTARÁVACIA CENA:				
Pozemky	217			217
Stavby	711	1		712
SHV a SHV	767	46		813
Obstarávaný DHM	12	46	47	11
CELKOM	1707	93	47	1753
OPRÁVKY:	Zostatok k 31. 12. 2016	Prírastok	Úbytok	Zostatok k 31. 12. 2017
Pozemky				
Stavby	217	31		248
SHV a SHV	652	55		707
Obstarávaný DHM				

CELKOM	869	86		955
Zostatková účtovná cena	838	7	47	798

Kde:

DHM – dlhodobý hmotný majetok

SHV a SHV – samostatné hnutelné veci a súbory hnutelných vecí

Tabuľka č. 3: Finančný majetok spoločnosti DAISY - ELEKTRO, spol. s r.o. k 31.12.2017

Druh finančného majetku	suma v tis. €
Peniaze v pokladniciach v EUR	3,9
Peniaze na účte v banke v EUR	0,0
Ceniny	
Dlhodobý finančný majetok	
Finančný majetok spolu	3,9

Tabuľka č. 4: Vlastné imanie spoločnosti DAISY - ELEKTRO, spol. s r.o. (v tis. €)

	ZI	ZRF bežného ÚO	NZMR	ORP	VH	VI
Stav k 31. 12. 2016	6,64	0,664	81,6	-	613,9	1 172,8
Stav k 31. 12. 2017	6,64	0,664	695,5	-	195,5	1 368,3

Kde:

- ZI – základné imanie,
- ZRF – zákonný rezervný fond,
- NZMR – nerozdelený zisk minulých rokov,
- ORP – oceňovacie rozdiely z precenenia,
- VH – výsledok hospodárenia.
- VI – vlastné imanie

Ďalšie vybrané finančné a nefinančné ukazovatele, ktoré sa uvedú v tejto časti výročnej správy (v tis. €):

- štruktúra kapitálu (pasív) v členení na:
 - vlastné imanie: 1 368,3
 - krátkodobé záväzky: 456,1
 - dlhodobé záväzky: 25,9
 - rezervy: 19,9
 - bankové úvery: 58,5
- štruktúra majetku v členení na:
 - dlhodobý majetok: 798,4
 - krátkodobý majetok a ostatné krátkodobé aktíva: 1 138,7
 - pohľadávky z OS ku dňu zostavenia účtovnej závierky rozčlenené na (v tis. €): 744,3
 - pohľadávky do doby splatnosti: 541,6
 - pohľadávky po doby splatnosti do 30 dní : 62,5
 - pohľadávky, ktorých doba splatnosti prekročila 365 dní, vrátane pohľadávok, ktoré sa právne vymáhajú: 2,3
 - pohľadávky, ktoré nie sú zahnuté vyššie: 140,2
- štruktúra výnosov s analytickým rozčlenením dôležitosti a významnosti jednotlivých druhov výnosov (v %):
 - Elektromontážne práce: 97,0 %
 - Predaj tovaru: 2,0 %

- prehľad o podpore štátu poskytnutej formou návratných alebo nenávratných dotácií (v tis. €): 0
- nenávratný finančný príspevok z UPSVAR vo výške (v tis. €): 0

Tabuľka č. 5: Ukazovatele likvidity spoločnosti DAISY - ELEKTRO, spol. s r.o. (v tis. €)

Ukazovatele likvidity	31.12.2016	31.12.2017
Likvidita 1. stupna (koef.)	0,21	0,01
Likvidita 2. stupna (koef.)	1,62	1,76
Likvidita 3. stupna (koef.)	2,08	2,16

Tabuľka č. 6: Ukazovatele aktivity spoločnosti DAISY - ELEKTRO, spol. s r.o. (v tis. €)

Ukazovatele aktivity	31.12.2016	31.12.2017
Doba obratu zásob (deň)	22,28	32,32
Doba splatnosti pohľadávok (deň)	68,69	140,83
Doba splatnosti záväzkov (deň)	46,01	74,11
Doba splatnosti krátkodobých pohľadávok z OS (deň)	64,33	114,43
Doba splatnosti krátkodobých záväzkov z OS (deň)	19,13	60,83
Obrat aktív (koef.)	1,74	1,21

Tabuľka č. 7: Ukazovatele zadlženosti spoločnosti DAISY - ELEKTRO, spol. s r.o. (v tis. €)

Ukazovatele zadlženosti	31.12.2016	31.12.2017
Celková zadlženosť aktív (%)	29,5%	29,4%
Finančná páka (koef.)	1,42	1,42
Dlhodobá zadlženosť aktív (%)	5,6%	2,1%
Úverová zadlženosť aktív (%)	6,2%	3,4%
Úrokové krytie (koef.)	102,63	45,10
Tokové zadlženie (rok)	0,70	2,02

Tabuľka č. 8: Ukazovatele rentability a výkonnosti spoločnosti DAISY - ELEKTRO, spol. s r.o. (v tis. €)

Ukazovatele rentability a výkonnosti	31.12.2016	31.12.2017
Rentabilita vlastného imania	52,3%	14,3%
Rentabilita – hrubá	47,4%	12,8%
Prevádzková rentabilita tržieb	27,6%	11,1%
Podiel novovytvorenej hodnoty v tržbách	28,6%	12,1%
Podiel pridanej hodnoty v tržbách	40,8%	28,1%
Podiel EBITDA v tržbách	30,3%	14,5%

Tabuľka č. 9: Vybrané finančné ukazovatele spoločnosti DAISY - ELEKTRO, spol. s r.o. (v tis. €)

Vybrané finančné ukazovatele	31.12.2016	31.12.2017
Obrat	2 912,0	2 349,9
Výsledok hospodárenia z hospodárskej činnosti	800,7	259,6
Majetok	1 664,4	1 937,0
Vlastné imanie	1 172,8	1 368,3

Medzi najpodstatnejšie kvalitatívne ukazovatele, ktoré ovplyvňujú výsledok hospodárenia spoločnosti DAISY - ELEKTRO, spol. s r.o., patria:

- spotreba materiálu (závisí od charakteru realizovanej dodávky)
- náklady na dodávky služieb zo strany subdodávateľov

Návrh na rozdelenie zisku alebo úhrady straty

Podkladom pre vypracovanie tejto časti výročnej správy je zápisnica z valného zhromaždenia, ktoré rozhodlo o vyplatení zisku formou dividend.

Štruktúra odbytu

Údaje o odbyte spoločnosti DAISY - ELEKTRO, spol. s r.o., podľa jednotlivých štátov.

Tabuľka č. 12: Štruktúra odbytu spoločnosti DAISY - ELEKTRO, spol. s r.o.

Trh	Odbyt v tis. €
	Rok 2017
Domáci trh	100 %
Maďarská republika	0 %
Česká republika	0 %
SPOLU	100 %

Účtovná závierka

Súčasťou výročnej správy spoločnosti DAISY - ELEKTRO, spol. s r.o., sú nasledovné účtovné výkazy za rok 2017:

- účtovná závierka podnikateľov v podvojnóm účtovníctve

Správa audítora o overení účtovnej závierky

Kontakt:

DAISY - ELEKTRO, spol. s r.o.
 Šafárikova 443/16
 924 01 Galanta
 daisy@daisy-elektro.sk