

SPRÁVA NEZÁVISLÉHO AUDÍTORA¹

Spoločníkom a konateľom spoločnosti VAREXPRES s.r.o.

Správa z auditu účtovnej závierky

Názor

Uskutočnil som audit účtovnej závierky spoločnosti VAREXPRES s.r.o. (ďalej len „Spoločnosť“), ktorá obsahuje súvahu k 31. decembru 2017, výkaz ziskov a strát za rok končiaci sa k uvedenému dátumu, a poznámky, ktoré obsahujú súhrn významných účtovných zásad a účtovných metód.

Podľa môjho názoru, priložená účtovná závierka poskytuje pravdivý a verný obraz finančnej situácie Spoločnosti k 31. decembru 2017 a výsledku jej hospodárenia za rok končiaci sa k uvedenému dátumu podľa zákona č. 431/2002 Z.z. o účtovníctve v znení neskorších predpisov (ďalej len „zákon o účtovníctve“).

Základ pre názor

Audit som vykonal podľa medzinárodných audítorských štandardov (International Standards on Auditing, ISA). Moja zodpovednosť podľa týchto štandardov je uvedená v odseku Zodpovednosť audítora za audit účtovnej závierky. Od Spoločnosti som nezávislý podľa ustanovení zákona č. 423/2015 o štatutárnom audite a o zmene a doplnení zákona č. 431/2002 Z. z. o účtovníctve v znení neskorších predpisov (ďalej len „zákon o štatutárnom audite“) týkajúcich sa etiky, vrátane Etického kódexu audítora, relevantných pre môj audit účtovnej závierky a splnil som aj ostatné požiadavky týchto ustanovení týkajúcich sa etiky. Som presvedčený, že audítorské dôkazy, ktoré som získal, poskytujú dostatočný a vhodný základ pre môj názor.

Zodpovednosť štatutárneho orgánu za účtovnú závierku

Štatutárny orgán /konatelia ďalej len štatutárny orgán/ je zodpovedný za zostavenie tejto účtovnej závierky tak, aby poskytovala pravdivý a verný obraz podľa zákona o účtovníctve a za tie interné kontroly, ktoré považuje za potrebné na zostavenie účtovnej závierky, ktorá neobsahuje významné nesprávnosti, či už v dôsledku podvodu alebo chyby.

Pri zostavovaní účtovnej závierky je štatutárny orgán zodpovedný za zhodnotenie schopnosti Spoločnosti nepretržite pokračovať vo svojej činnosti, za opísanie skutočností týkajúcich sa nepretržitého pokračovania v činnosti, ak je to potrebné, a za použitie predpokladu nepretržitého pokračovania v činnosti v účtovníctve, ibaže by mal v úmysle Spoločnosť zlikvidovať alebo ukončiť jej činnosť, alebo by nemal inú realistickú možnosť než tak urobiť.

Zodpovednosť audítora² za audit účtovnej závierky

¹ Tento vzor sa použije, keď je výročná správa k dispozícii v čase výkonu auditu a vydania správy audítora.

Mojou zodpovednosťou je získať primerané uistenie, či účtovná závierka ako celok neobsahuje významné nesprávnosti, či už v dôsledku podvodu alebo chyby, a vydať správu audítora, vrátane názoru. Primerané uistenie je uistenie vysokého stupňa, ale nie je zárukou toho, že audit vykonaný podľa medzinárodných audítorských štandardov vždy odhalí významné nesprávnosti, ak také existujú. Nesprávnosti môžu vzniknúť v dôsledku podvodu alebo chyby a za významné sa považujú vtedy, ak by sa dalo odôvodnene očakávať, že jednotlivito alebo v súhrne by mohli ovplyvniť ekonomické rozhodnutia používateľov, uskutočnené na základe tejto účtovnej závierky.

V rámci auditu uskutočneného podľa medzinárodných audítorských štandardov, počas celého auditu uplatňujem odborný úsudok a zachovávam profesionálny skepticizmus. Okrem toho:

- Identifikujem a posudzujem riziká významnej nesprávnosti účtovnej závierky, či už v dôsledku podvodu alebo chyby, navrhujem a uskutočňujem audítorské postupy reagujúce na tieto riziká a získavam audítorské dôkazy, ktoré sú dostatočné a vhodné na poskytnutie základu pre môj názor. Riziko neodhalenia významnej nesprávnosti v dôsledku podvodu je vyššie ako toto riziko v dôsledku chyby, pretože podvod môže zahŕňať tajnú dohodu, falšovanie, úmyselné vynechanie, nepravdivé vyhlásenie alebo obídenie internej kontroly.
- Oboznamujem sa s internými kontrolami relevantnými pre audit, aby som mohol navrhnúť audítorské postupy vhodné za daných okolností, ale nie za účelom vyjadrenia názoru na efektívnosť interných kontrol Spoločnosti.
- Hodnotím vhodnosť použitých účtovných zásad a účtovných metód a primeranosť účtovných odhadov a uvedenie s nimi súvisiacich informácií, uskutočnené štatutárnym orgánom.
- Robím záver o tom, či štatutárny orgán vhodne v účtovníctve používa predpoklad nepretržitého pokračovania v činnosti a na základe získaných audítorských dôkazov záver o tom, či existuje významná neistota v súvislosti s udalosťami alebo okolnosťami, ktoré by mohli významne spochybníť schopnosť Spoločnosti nepretržite pokračovať v činnosti. Ak dospejem k záveru, že významná neistota existuje, som povinní upozorniť v mojej správe audítora na súvisiace informácie uvedené v účtovnej závierke alebo, ak sú tieto informácie nedostatočné, modifikovať môj názor. Moje závery vychádzajú z audítorských dôkazov získaných do dátumu vydania mojej správy audítora. Budúce udalosti alebo okolnosti však môžu spôsobiť, že Spoločnosť prestane pokračovať v nepretržitej činnosti.
- Hodnotím celkovú prezentáciu, štruktúru a obsah účtovnej závierky vrátane informácií v nej uvedených, ako aj to, či účtovná závierka zachytáva uskutočnené transakcie a udalosti spôsobom, ktorý vedie k ich vernému zobrazeniu.

Správa k ďalším požiadavkám zákonov a iných právnych predpisov

Správa k informáciám, ktoré sa uvádzajú vo výročnej správe

Štatutárny orgán je zodpovedný za informácie uvedené vo výročnej správe, zostavenej podľa požiadaviek zákona o účtovníctve. Môj vyššie uvedený názor na účtovnú závierku sa nevzťahuje na iné informácie vo výročnej správe.

V súvislosti s auditom účtovnej závierky je mojou zodpovednosťou oboznámenie sa s informáciami uvedenými vo výročnej správe a posúdenie, či tieto informácie nie sú vo významnom nesúlade s auditovanou účtovnou závierkou alebo mojimi poznatkami, ktoré som získal počas auditu účtovnej závierky, alebo sa inak zdajú byť významne nesprávne.

Posúdili som, či výročná správa Spoločnosti obsahuje informácie, ktorých uvedenie vyžaduje zákon o účtovníctve.

² Pod pojmom „audítora“ sa rozumie „štatutárny audítora“ alebo „audítorská spoločnosť“ definovaní v §2, ods.2 a 3 zákona o štatutárnom audite.

Na základe prác vykonaných počas auditu účtovnej závierky, podľa môjho názoru:

- informácie uvedené vo výročnej správe zostavenej za rok 2017 sú v súlade s účtovnou závierkou za daný rok,
- výročná správa obsahuje informácie podľa zákona o účtovníctve.

Okrem toho, na základe mojich poznatkov o účtovnej jednotke a situácii v nej, ktoré som získal počas auditu účtovnej závierky, som povinný uviesť, či som zistil významné nesprávnosti vo výročnej správe, ktorú som obdržal pred dátumom vydania tejto správy audítora.³ V tejto súvislosti neexistujú zistenia, ktoré by som mal uviesť.

Ing. Marián Péteri
Certifikovaný audítor
Licencia SKAU číslo 772

V Šali dňa: 17.12.2018

Podpis audítora
Ing. Marián Péteri
Sládkovičova 2045/49
92701 Šaľa



³ V prípade významných nesprávností vo výročnej správe uvedie audítor aj charakter každej takejto nesprávnosti.

Výročná správa za účtovné obdobie

k 31/12/2017



Vyhotovená dňa: 30/06/2018

Prerokovaná dňa 30/11/2018

.....
Ing. Martina Keszeli
Osoba zodpovedná
Za vyhotovenie výročnej správy

.....
Gabriel Varga, konateľ
Štatutárny orgán účtovnej

.....
Mgr. Peter Varga,
Štatutárny orgán účtovnej

INFORMÁCIE O SPOLOČNOSTI

Spoločnosť VAREXPRES s.r.o. (ďalej len „Spoločnosť“) je spoločnosť s ručením obmedzeným so sídlom 925 82 Tešedíkovo 888. Spoločnosť bola založená spoločenskou zmluvou dňa 10. 12. 1992 v súlade s príslušnými ustanoveniami obchodného zákonníka pod názvom VAMAKO s.r.o. a vznikla dňa 19. 01. 1993.

Následné dodatky do obchodného registra:

Zmluva o prevode obchodného podielu zo dňa 29.9.1997. Dodatok č.1 zo dňa 29.9.1997 k spoločenskej zmluve. Spoločenská zmluva bola zmenená Dodatkom č.2 zo dňa 31.07.1998. Právne pomery spoločnosti boli dané do súladu so zákonom NR SR č. 11/1998 Z.z. Dňa 22.06.2006 bol spoločenskou zmluvou zmenený názov na VAREXPRES s.r.o. a do spoločnosti pristúpili noví spoločníci Gabriel Varga a Peter Varga. identifikačné číslo organizácie je 31427812. Spoločnosť je zapísaná v Obchodnom registri Okresného súdu Trnava, oddiel Sro, vložka č. 16061/T.

Živnostenský list: V roku 2003 vydal Obvodný úrad, odbor živnostenského podnikania živnostenské listy a koncesnú listinu na sprostredkovateľskú činnosť v oblasti obchodu, služieb a dopravy v rozsahu voľnej živnosti, vnútroštátnu nákladnú dopravu a zasielateľstvo.

Daňový úrad v Šali vydal osvedčenie o registrácii a pridelení daňového identifikačného čísla na daň z príjmov právnických osôb, daň zo závislej činnosti a funkčných požitkov, vyberané zrážkou.

Banková činnosť: Spoločnosť ma zriadené bankové účty v Sberbank a.s. , Privatbanke a.s. a Československej obchodnej banke.

Hlavné činnosti spoločnosti

Hlavným predmetom činnosti Spoločnosti je:

- Vnútroštátna nákladná cestná doprava
- Nákladná cestná doprava vykonávaná vozidlami s celkovou hmotnosťou do 3,5 t vrátane prípojného vozidla
- Zasielateľstvo
- Sprostredkovateľská činnosť v oblasti obchodu, služieb a dopravy v rozsahu voľnej živnosti
- Kúpa tovaru na účely jeho predaja konečnému spotrebiteľovi (maloobchod, veľkoobchod) v rozsahu voľnej živnosti
- Prenájom hnutelných vecí
- Prenájom nehnuteľností

Povinnosť vypracovať výročnú správu spoločnosti za rok 2017 vyplýva z § 20, 21 zákona č. 431/2002 Z. z. o účtovníctve a výročná správa za spoločnosť je zostavená ku dňu 31/12/2017.

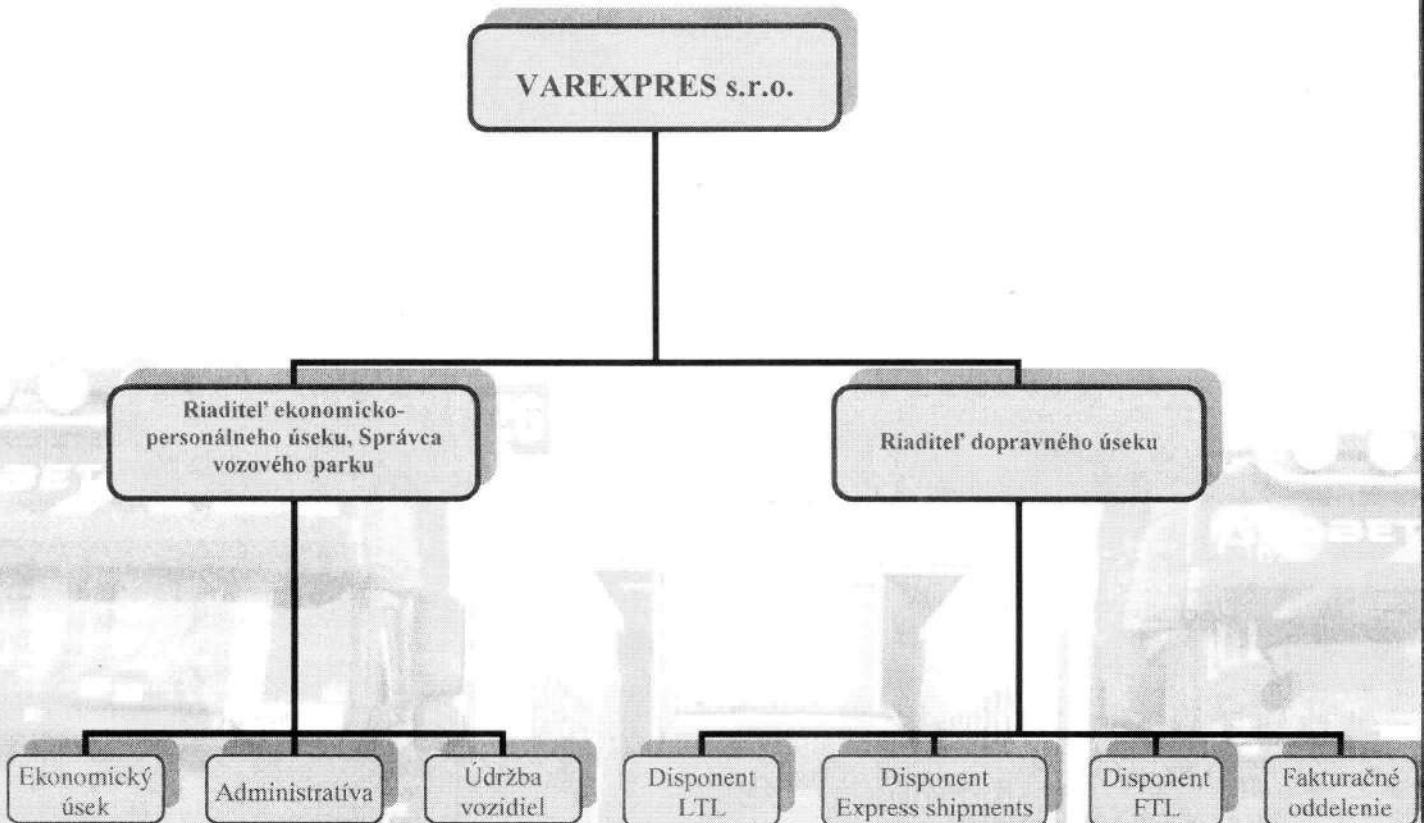
ORGANIZAČNÁ ŠTRUKTÚRA SPOLOČNOSTI, RIADIACE MODELY A ZAMESTNANOSŤ

Spoločnosť sa každým rokom snaží zvyšovať zamestnanosť ako tomu bolo aj v roku 2017 kedy počet zamestnancov ku koncu obdobia medziročne vzrástol o 5 zamestnancov. V roku 2018 a nasledovných plánuje spoločnosť vytvoriť ďalšie pracovné miesta nie len z radu vodičov, ale aj administratívnych pracovníkov. Naďalej však pretrvávajú problémy s obsadzovaním pracovných miest dostatočne kvalifikovanou pracovnou silou a to najmä z dôvodu jej nedostatku na pracovnom trhu ako aj vysokej konkurencii zamestnávateľov pri získavaní nových zamestnancov. Preto sa spoločnosť každým rokom snaží o zlepšovanie pracovných podmienok a rozširovanie zamestnaneckých benefitov.

Porovnanie vývoja zamestnanosti v spoločnosti v rokoch 2013 až 2017 je uvedené v nasledovnej tabuľke:

Názov položky	2013	2014	2015	2016	2017
Priemerný prepočítaný počet zamestnancov	37,66	47,65	52	59,5	61
Stav zamestnancov ku dňu, ku ktorému sa zostavuje účtovná závierka, z toho:	44	48	55	62	67
Počet vedúcich zamestnancov	2	2	2	2	2

ORGANIZAČNÁ ŠTRUKTÚRA SPOLOČNOSTI:



INFORMÁCIE O ORGÁNOCH ÚČTOVNEJ JEDNOTKY

Meno a priezvisko	pozícia / orgán spoločnosti	od	Podiel v spoločnosti
Gabriel Varga	konateľ/spoločník	22.6.2006	37,50%
Peter Varga	konateľ/spoločník	22.6.2006	37,50%
Július Varga	spoločník	19.1.1993	25,00%

Počas posledných troch rokov nedošlo k zmene organizačnej štruktúry. Spoločnosť nemá žiadne ďalšie orgány ani výkonných riaditeľov.

VÝZNAMNÍ DODÁVATELIA A ODBERATELIA

Štruktúra dodávateľov nezaznamenala zväčša žiadne významnejšie zmeny oproti predchádzajúcim obdobiam. Aj naďalej najvýznamnejšími dodávateľmi boli spoločnosti nezmenila oproti predchádzajúcim obdobiam a aj naďalej zostávajú najvýznamnejšími spoločnosťami dodávajúce pohonné látky. Pristúpili sme tiež k obmedzeniu využívania sprostredkovateľov pri platbe za služby mýtnych systémov, pričom sme z dôvodu znižovania nákladov pristúpili k priamej platbe za mýto. Vysoké zastúpenie mali aj subdodávatelia prepravných služieb v rámci našej špedičnej činnosti.

Tak ako po minulé roky najvýznamnejšími odberateľmi v roku 2017 aj naďalej zostávajú spoločnosti vlastniace logistické parky a špedičné spoločnosti zabezpečujúce sprostredkovanie prepravy priamo pre výrobcov alebo nákupcov tovarov. Naďalej sa však snažíme o získavanie nových zákazníkov, čo nám umožňuje znižovať riziko nesolventnosti našich odberateľov. V roku 2014 došlo k zmene organizačnej štruktúry, ktorá sa prispôbila špecifickým požiadavkám našich zákazníkov kde sa zameriavame individuálne na čiastočné nakládky (LTL – less than truck load), celkové nakládky (FTL – full truck load) a expresné dodávky (Express shipments), čím dokážeme promptnejšie reagovať na dopyt zo strany našich klientov. Uvedená organizačná štruktúra sa osvedčila aj v nasledujúcich rokoch a tak nedošlo k jej zmene.

INÉ DÔLEŽITÉ INFORMÁCIE

Neexistuje podnik, ktorý zostavuje konsolidovanú účtovnú závierku za najväčšiu skupinu podnikov, pre ktoré je spoločnosť VAREXPRES s.r.o. dcérskym podnikom.

Neexistujú podniky, v ktorých je spoločnosť neobmedzene ručiacim spoločníkom.

Spoločnosť nemá zriadenú organizačnú zložku v zahraničí.

Spoločnosť neúčtovala o nákladoch na činnosť v oblasti výskumu a vývoja.

Spoločnosť neúčtovala o nadobúdaní vlastných akcií, dočasných listov a obchodných podielov a akcií, dočasných listov ani o obchodných podieloch ovládajúcej osoby.

VYBRANÉ EKONOMICKÉ UKAZOVATELE A FINANČNÁ SITUÁCIA V PODNIKU

Ako finančné účty sú vykázané peniaze v pokladnici, ceniny a účty v bankách. Úctami v banke môže spoločnosť voľne disponovať a je bez úverových záväzkov. Spoločnosť naplnila v roku 2015 svoj dlhodobý investičný zámer v podobe obstarania vlastného nehnuteľného majetku (areálu s vlastnými kancelárskymi priestormi, dielňou, čerpacou stanicou, auto-umývárňou a odstavnou plochou pre vozidlá), ktorý bol postupne v roku 2016 rekonštruovaný a v roku 2017 plne využívaný nie len spoločnosťou ale aj prenášaný ostatným podnikateľským subjektom. Prehľad jednotlivých položiek finančných účtov je uvedený v tabuľke:

Názov položky	2013	2014	2015	2016	2017
Pokladnica, ceniny	5 766	7 692	15854	12704	3423
Bežné bankové účty	94 550	305 177	75309	348379	99521
Bankové účty termínované					
Peniaze na ceste					-60
Spolu	100 316	312 869	91 163	361083	102884

Položka vlastného imania	Obdobie				
	2013	2014	2015	2016	2017
Základné imanie	86 304,00	86 309,00	86 309,00	86309,00	86 309,00
Ostatné kapitálové fondy	620 000,00	1 290 000,00	1 790 000	2204485,00	2380085,00
Zákonný rezervný fond	720,00	3062,00	3892,00	6843,00	8631,00
Nerozdelený zisk minulých rokov	7 716,00	51 470,00	67239,00	123313,00	300953,00
Neuhrazená strata minulých rokov	-747,00	0,00	0,00	0	0,00
Výsledok hospodárenia bežného účtovného obdobia	46 843,00	16 599,00	83871,00	179427,00	421896,00

ROZDELENIE HOSPODÁRSKEHO VÝSLEDKU SPOLOČNOSTI

Názov položky	Obdobie				
	2013	2014	2015	2016	2017
Rozdelenie Hospodárskeho výsledku					
Výsledok hospodárenia	46843	16599	83871	59025	179427
Prídel do zákonného rezervného fondu	2342	830	2951	2951	1787
Prídel do sociálneho fondu		1941	2164	2718	3483
Úhrada straty minulých období	747				
Prevod do nerozdeleného zisku minulých rokov	44501	15769	51470	56074	177640
Rozdelenie podielu na zisku spoločníkom, členom					
Iné – úhrada straty spoločníkmi					

Návrh na rozdelenie zisku za rok 2016 a 2017:

Spoločníci rozhodli v roku 2017 o tvorbe rezervného fondu do výšky 10% základného imania t.j. v sume 1787 EUR čím bola dosiahnutá výška určená v spoločenskej zmluve. V roku 2017 bol zisk prevedený na účet nerozdeleného zisku. V Spoločnosť mala povinnosť vykonávania auditu v predchádzajúcom účtovnom období, za rok 2012 po prvý krát.

MAJETOK A ZÁVÄZKY SPOLOČNOSTI

Prevažná časť investícií v roku 2017 bola zameraná hlavne na obnovu vozového parku, od ktorého závisí kvalita nami poskytovaných služieb. V roku 2017 boli obstarané 4 jazdné súpravy s ťahačom VOLVO a boli zakúpené prevažne kapacitne menšie vozidlá značky Mercedes Benz Sprinter a MAN v počte 3 kusov ako aj osobné vozidlá pre služobné využitie zamestnancami. Taktiež sa pristúpilo k zlepšeniu technickej vybavenosti servisnej dielne.

Vývoj a štruktúra majetku

Názov položky	2013	2014	2015	2016	2017
Majetok spolu	2 687 221 €	3 222 104 €	3 891 835 €	3 958 297 €	4 215 046 €
Neobežný majetok	1 439 582 €	1 699 112 €	2 507 026 €	2 371 134 €	2 854 530 €
Obežný majetok	1 221 730 €	1 495 118 €	1 358 593 €	1 560 639 €	1 337 759 €
Časové rozlíšenie	25 909 €	27 874 €	26 216 €	26 524 €	22 757 €
Vlastné imanie a záv. celkom	2 687 221 €	3 222 104 €	3 891 835 €	3 958 297 €	4 215 046 €
Vlastné imanie	760 836 €	1 447 440 €	2 006 465 €	2 600 377 €	3 197 874 €
Závazky	1 926 385 €	1 774 664 €	1 885 370 €	1 357 920 €	1 017 172 €

Ako je zrejmé z vyššie uvedenej tabuľky, spoločnosť dlhodobo zlepšuje svoj pomer majetku a záväzkov, kedy sa snažíme pristupovať k obnoveniu vozového parku nie len prostredníctvom leasingových spoločností ale prevažne z vlastných finančných zdrojov. Dlhodobo sa zlepšuje platobná disciplína odberateľov a zrýchlil sa obeh zásob.

VÝNOSY SPOLOČNOSTI

Od roku 2013 zaznamenala spoločnosť takmer 25 % nárast tržieb, pričom si drží stabilnú výšku výnosov už tri roky po sebe, čo svedčí o pretrvávajúcom rozvoji. Za posledné roky sa firma snažila najmä o zvyšovanie ziskovosti pri stabilnej výške tržieb. Z tohto dôvodu medziročný rast v porovnaní s rokom 2016 nebol až taký významný čo do výšky tržieb (1,2%), avšak premietol sa vo výške zisku, ktorá má za posledné roky výrazne rastúci trend a oproti roku 2013 došlo k jeho zvýšeniu takmer 10-násobne a to aj vďaka správne miereným investíciám.

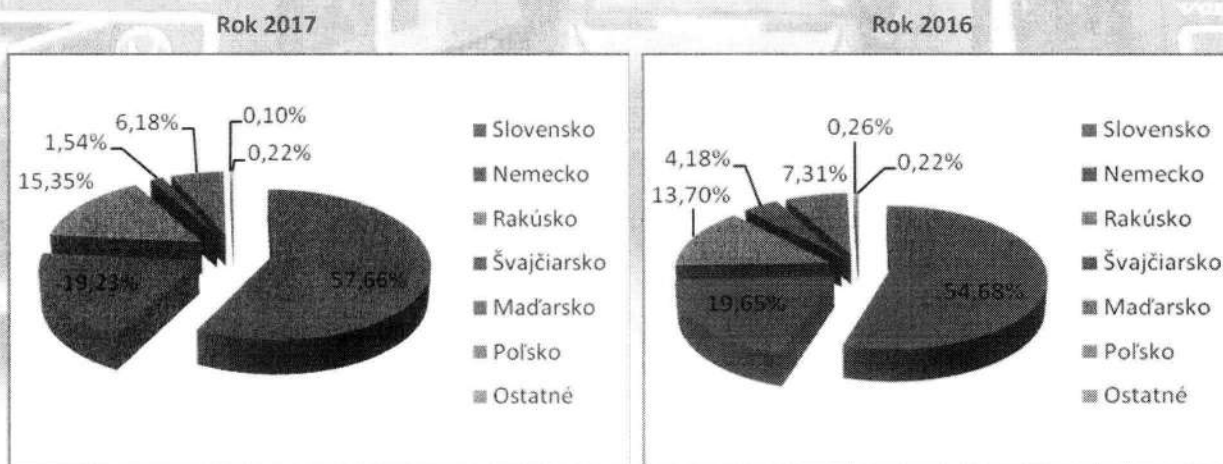
Prehľad tržieb, celkových výnosov a čistého obratu

Názov položky	2013	2014	2015	2016	2017
Tržby z predaja služieb	4 104 594 €	4 717 173 €	5 347 840 €	5 372 926 €	5 438 243 €
Tržby za tovar	6 345 €	7 063 €	4 101 €	2 081 €	1 680 €
Tržby za predaný materiál	735 €	2 440 €	917 €	0 €	0 €
Výnosy z predaja DHM	11 166 €	80 196 €	10 417 €	23 256 €	99 532 €
Zmluvné pokuty	150 €	0 €	0 €		0 €
Výnosy z hospodárskej činnosti	129 607 €	150 281 €	183 782 €	222 773 €	144 077 €
Kurzové zisky, kreditné úroky	42 €	72 €	306 €	74 €	52 €
Čistý obrat celkom	4 252 639 €	4 957 225 €	5 351 941 €	5 375 007 €	5 439 923 €



Po prechodnom znížení podielu slovenských odberateľov v roku 2016 sa opätovne zintenzívnila spolupráca so slovenskými firmami a medziročne zvýšenie ich podielu predstavovalo 2,98 %, pričom tvorili viac ako polovicu všetkých našich zákazníkov. Taktiež jednania v roku 2016 so spoločnosťami najmä z Nemecka a Rakúska priniesli postupné zvyšovanie ich podielu aj v roku 2017 a to o 1,65%. Hlavným dôvodom je lepšia platobná disciplína veľkých logistických a špedičných spoločností, ktoré majú svoje sídla zväčša mimo územia SR a to všetko aj napriek sprísneným podmienkam pre prepravcov v oblasti mzdovej legislatívy jednotlivých štátov.

Odbyt podľa krajín

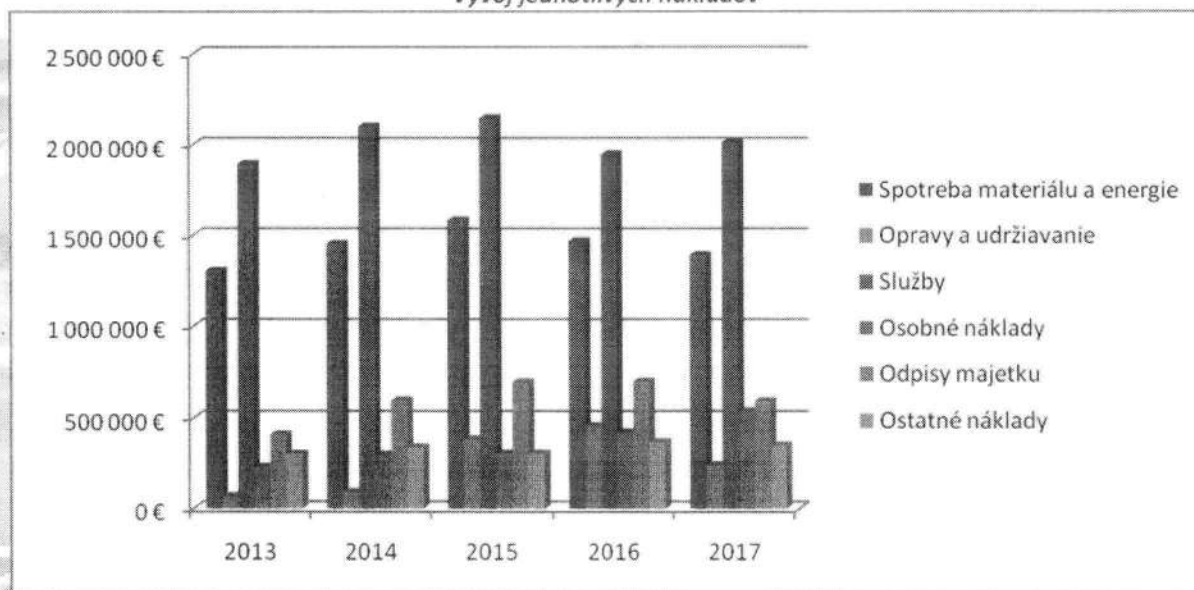


NÁKLADY SPOLOČNOSTI

Po rozsiahlej investícii do opráv a údržby nadobudnutého nehnuteľného majetku v predchádzajúcich rokoch mohla spoločnosť v roku 2017 znovu financovať obnovenie vozového parku. Zo spotreby materiálu sa jednalo najmä o nákup pohonných látok, zo služieb to boli tradične platby za mýtné a diaľničné poplatky, prepravné služby v rámci špedičnej činnosti, ktorá zaznamenala nárast v počte sprostredkovaných preprav takmer o 20%. Značný podiel mali aj cestovné náhrady našich zamestnancov, u ktorých viac ako 95 % tvorili zahraničné pracovné cesty. Taktiež sa snažíme postupne zvyšovať mzdy, čo sa odrážalo aj v osobných nákladoch. Prehľad o jednotlivých oblastiach nákladov je uvedený v nasledovnej tabuľke a grafe.

Názov položky	2013	2014	2015	2016	2017
Spotreba materiálu a energie	1 303 104 €	1 452 511 €	1 580 456 €	1 468 204 €	1 391 055 €
Opravy a udržiavanie	66 473 €	89 426 €	384 787 €	457 390 €	240 087 €
Služby	1 892 527 €	2 100 768 €	2 148 395 €	1 947 422 €	2 012 597 €
Osobné náklady	229 561 €	299 423 €	305 121 €	420 865 €	536 364 €
Odpisy majetku	409 951 €	595 746 €	695 750 €	698 461 €	593 469 €
Ostatné náklady	304 181 €	338 728 €	305 989 €	454 350 €	492 125 €
Náklady celkom	4 205 797 €	4 876 602 €	5 420 498 €	5 446 693 €	5 265 697 €

Vývoj jednotlivých nákladov



Z vývojového grafu nákladov je zrejmé, že sme sa zamerali na znižovanie nákladov pri predpokladanom udržateľnom vývoji tržieb. Nárast bol zaznamenaný len u služieb, kde bol vysoký podiel prepravných služieb v rámci špedície. Keďže sa ukončila oprava hnutelného majetku areálu a obnovil vozový park došlo aj k zníženiu nákladov na opravy a údržbu. Z dlhodobého hľadiska sa javí efektívnejšie modernizácia než opravy a údržba starých vozidiel, pri ktorých je zároveň zvýšené riziko porúch a tým aj ich nespoľahlivosti, čo má následne vplyv aj na zvyšovanie dôveryhodnosti a dobrého mena našej spoločnosti u zákazníkov.

EKONOMICKÉ UKAZOVATELE

Altmanov z-score model pre účtovné obdobie roka 2017 zaznamenal zlepšenie na hodnotu 3,25 – Firma je s dobrou finančne-ekonomickou situáciou.

Prehľad o významných rizikách a neistotách, ktorým je účtovná jednotka vystavená

- Významné nie sú

Prehľad o udalostiach osobitného významu, ktoré nastali po skončení účtovného obdobia, za ktoré sa vystavuje výročná správa

- nenastali

Účtovná závierka zostavená dňa 01.07.2018, predložená na Daňový úrad v Šali dňa 02. 07. 2018 je uvedená v prílohe č. 1: Súvaha, Výkaz ziskov a strát, Poznámky

Správa audítora o overení účtovnej závierky je uvedená v prílohe

ÚČTOVNÁ ZÁVIERKA

podnikateľov v podvojnom účtovníctve



zostavená k 31.12.2017

Číselné údaje sa zarovnávajú vpravo, ostatné údaje sa píšú zľava. Nevyplnené riadky sa ponechávajú prázdne.

Údaje sa vyplňajú paličkovým písmom (podľa tohto vzoru), písacím strojom alebo tlačiarňou, a to čiernou alebo tmavomodrou farbou.

Á Ä B Č D É F G H Í J K L M N O P Q R Š T Ú V X Ý Ž 0 1 2 3 4 5 6 7 8 9

Daňové identifikačné číslo 2020373993	Účtovná závierka X riadna	Účtovná jednotka malá	Mesiac Rok od 1 2017
IČO 31427812	mimoriadna	X veľká	Za obdobie do 12 2017
SK NACE 49.41.0	priebežná	(vyznačí sa x)	Bezprostredne predchádzajúce obdobie od 1 2016 do 12 2016

Priložené súčasti účtovnej závierky

X Súvaha (Úč POD 1-01)
(v celých eurách)X Výkaz ziskov a strát (Úč POD 2-01)
(v celých eurách)X Poznámky (Úč POD 3-01)
(v celých eurách alebo eurocentoch)

Obchodné meno (názov) účtovnej jednotky

VAREXPRES s.r.o.

Sídlo účtovnej jednotky

Ulica

CINTORÍNSKA

Číslo

888

PSČ

Obec

92582 TEŠEDÍKOVO

Označenie obchodného registra a číslo zápisu obchodnej spoločnosti

OR v Trnave č. 16061/T

Telefónne číslo

031/7899887

Faxové číslo

031/7795231

E-mailová adresa

OFFICE@VAREXPRES.SK

Zostavená dňa:

01.07.2018

Schválená dňa:

. . 20

Podpisový záznam štatutárneho orgánu účtovnej jednotky
alebo člena štatutárneho orgánu účtovnej jednotky alebo
podpisový záznam fyzickej osoby, ktorá je účtovnou jednotkou:

Záznamy daňového úradu

Miesto pre evidenčné číslo

Odtlačok prezentačnej pečiatky daňového úradu



Označenie a	STRANA AKTÍV b	Číslo riadku c	Bežné účtovné obdobie		Bezprostredne predchádzajúce	
			1	Brutto - časť 1	Netto 2	účtovné obdobie
				Korekcia - časť 2		Netto 3
	SPOLU MAJETOK r. 02 + r. 33 + r. 74	01	7 1 0 4 9 3 9	4 2 1 5 0 4 6		
			2 8 8 9 8 9 3		3 9 5 8 2 9 7	
A.	Neobežný majetok r. 03 + r. 11 + r. 21	02	5 7 2 7 0 3 9	2 8 5 4 5 3 0		
			2 8 7 2 5 0 9		2 3 7 1 1 3 4	
A.I.	Dlhodobý nehmotný majetok súčet (r. 04 až r. 10)	03				
A.I.1.	Aktivované náklady na vývoj (012) - /072, 091A/	04				
2.	Softvér (013) - /073, 091A/	05				
3.	Oceniťelné práva (014) - /074, 091A/	06				
4.	Goodwill (015) - /075, 091A/	07				
5.	Ostatný dlhodobý nehmotný majetok (019, 01X) - /079, 07X, 091A/	08				
6.	Obstarávaný dlhodobý nehmotný majetok (041) - /093/	09				
7.	Poskytnuté preddavky na dlhodobý nehmotný majetok (051) - /095A/	10				
A.II.	Dlhodobý hmotný majetok súčet (r. 12 až r. 20)	11	5 5 2 4 9 2 8	2 6 5 2 4 1 9		
			2 8 7 2 5 0 9		2 1 6 8 1 9 6	
A.II.1.	Pozemky (031) - /092A/	12	5 3 7 6 8 2	5 3 7 6 8 2		
					4 9 3 5 1 7	
2.	Stavby (021) - /081, 092A/	13	4 1 5 2 7 3	3 7 5 4 7 7		
			3 9 7 9 6		3 0 0 5 5 8	
3.	Samostatné hnutelné veci a súbory hnutelných vecí (022) - /082, 092A/	14	4 2 6 5 3 9 5	1 4 3 2 6 8 2		
			2 8 3 2 7 1 3		1 2 8 8 3 1 5	



Označenie a	STRANA AKTÍV b	Číslo riadku c	Bežné účtovné obdobie		Bezprostredne predchádzajúce účtovné obdobie
			1	2	
			Brutto - časť 1	Netto	Netto
			Korekcia - časť 2		
4.	Pestovateľské celky trvalých porastov (025) - /085, 092A/	15			
5.	Základné stádo a ťažné zvieratá (026) - /086, 092A/	16			
6.	Ostatný dlhodobý hmotný majetok (029, 02X, 032) - /089, 08X, 092A/	17			
7.	Obstarávaný dlhodobý hmotný majetok (042) - /094/	18	6 4 4 1 1	6 4 4 1 1	8 3 3 0 6
8.	Poskytnuté preddavky na dlhodobý hmotný majetok (052) - /095A/	19	2 4 2 1 6 7	2 4 2 1 6 7	2 5 0 0
9.	Opravná položka k nadobudnutému majetku (+/- 097) +/- 098	20			
A.III.	Dlhodobý finančný majetok súčet (r. 22 až r. 32)	21	2 0 2 1 1 1	2 0 2 1 1 1	2 0 2 9 3 8
A.III.1.	Podielové cenné papiere a podiely v prepojených účtovných jednotkách (061A, 062A, 063A) - /096A/	22			
2.	Podielové cenné papiere a podiely s podielovou účasťou okrem v prepojených účtovných jednotkách (062A) - /096A/	23			
3.	Ostatné realizovateľné cenné papiere a podiely (063A) - /096A/	24	2 0 2 1 1 1	2 0 2 1 1 1	2 0 2 9 3 8
4.	Pôžičky prepojeným účtovným jednotkám (066A) - /096A/	25			
5.	Pôžičky v rámci podielovej účasti okrem prepojeným účtovným jednotkám (066A) - /096A/	26			
6.	Ostatné pôžičky (067A) - /096A/	27			
7.	Dlhové cenné papiere a ostatný dlhodobý finančný majetok (065A, 069A, 06XA) - /096A/	28			



Označenie a	STRANA AKTÍV b	Číslo riadku c	Bežné účtovné obdobie		Bezprostredne predchádzajúce účtovné obdobie
			1	2	
			Brutto - časť 1	Netto	3
			Korekcia - časť 2		
8.	Pôžičky a ostatný dlhodobý finančný majetok so zostatkovou dobou splatnosti najviac jeden rok (066A, 067A, 069A, 06XA) - /096A/	29			
9.	Účty v bankách s dobou viazanosti dlhšou ako jeden rok (22XA)	30			
10.	Obstarávaný dlhodobý finančný majetok (043) - /096A/	31			
11.	Poskytnuté preddávky na dlhodobý finančný majetok (053) - /095A/	32			
B.	Obežný majetok r. 34 + r. 41 + r. 53 + r. 66 + r. 71	33	1 3 5 5 1 4 3	1 3 3 7 7 5 9	
			1 7 3 8 4		1 5 6 0 6 3 9
B.I.	Zásoby súčet (r. 35 až r. 40)	34	3 7 8 8 5	3 7 8 8 5	
					4 7 6 5 8
B.I.1.	Materiál (112, 119, 11X) - /191, 19X/	35	3 7 8 8 5	3 7 8 8 5	
					4 7 6 5 8
2.	Nedokončená výroba a polotovary vlastnej výroby (121, 122, 12X) - /192, 193, 19X/	36			
3.	Výrobky (123) - /194/	37			
4.	Zvieratá (124) - /195/	38			
5.	Tovar (132, 133, 13X, 139) - /196, 19X/	39			
6.	Poskytnuté preddávky na zásoby (314A) - /391A/	40			
B.II.	Dlhodobé pohľadávky súčet (r. 42 + r. 46 až r. 52)	41	3 9 6 9	3 9 6 9	
					4 4 1 2
B.II.1.	Pohľadávky z obchodného styku súčet (r. 43 až r. 45)	42			



Označenie a	STRANA AKTÍV b	Číslo riadku c	Bežné účtovné obdobie		Bezprostredne predchádzajúce účtovné obdobie
			1	2	
				Brutto - časť 1 Korekcia - časť 2	Netto
1.a.	Pohľadávky z obchodného styku voči prepojeným účtovným jednotkám (311A, 312A, 313A, 314A, 315A, 31XA) - /391A/	43			
1.b.	Pohľadávky z obchodného styku v rámci podielovej účasti okrem pohľadávok voči prepojeným účtovným jednotkám (311A, 312A, 313A, 314A, 315A, 31XA) - /391A/	44			
1.c.	Ostatné pohľadávky z obchodného styku (311A, 312A, 313A, 314A, 315A, 31XA) - /391A/	45			
2.	Čistá hodnota zákazky (316A)	46			
3.	Ostatné pohľadávky voči prepojeným účtovným jednotkám (351A) - /391A/	47			
4.	Ostatné pohľadávky v rámci podielovej účasti okrem pohľadávok voči prepojeným účtovným jednotkám (351A) - /391A/	48			
5.	Pohľadávky voči spoločníkom, členom a združeniu (354A, 355A, 358A, 35XA) - /391A/	49			
6.	Pohľadávky z derivátových operácií (373A, 376A)	50			
7.	Iné pohľadávky (335A, 336A, 33XA, 371A, 374A, 375A, 378A) - /391A/	51			
8.	Odložená daňová pohľadávka (481A)	52	3 9 6 9	3 9 6 9	4 4 1 2
B.III.	Krátkodobé pohľadávky súčet (r. 54 + r. 58 až r. 65)	53	1 2 1 0 4 0 5	1 1 9 3 0 2 1	
			1 7 3 8 4		1 1 4 7 4 8 6
B.III.1.	Pohľadávky z obchodného styku súčet (r. 55 až r. 57)	54	1 1 3 7 9 0 1	1 1 2 0 5 1 7	
			1 7 3 8 4		1 0 2 8 8 4 3
1.a.	Pohľadávky z obchodného styku voči prepojeným účtovným jednotkám (311A, 312A, 313A, 314A, 315A, 31XA) - /391A/	55			
1.b.	Pohľadávky z obchodného styku v rámci podielovej účasti okrem pohľadávok voči prepojeným účtovným jednotkám (311A, 312A, 313A, 314A, 315A, 31XA) - /391A/	56			



Označenie a	STRANA AKTÍV b	Číslo riadku c	Bežné účtovné obdobie		Bezprostredne predchádzajúce účtovné obdobie
			1	2	
			Brutto - časť 1 Korekcia - časť 2	Netto	
					Netto 3
1.c.	Ostatné pohľadávky z obchodného styku (311A, 312A, 313A, 314A, 315A, 31XA) - /391A/	57	1 1 3 7 9 0 1 1 7 3 8 4	1 1 2 0 5 1 7	1 0 2 8 8 4 3
2.	Čistá hodnota zákazky (316A)	58			
3.	Ostatné pohľadávky voči prepojeným účtovným jednotkám (351A) - /391A/	59			
4.	Ostatné pohľadávky v rámci podielovej účasti okrem pohľadávok voči prepojeným účtovným jednotkám (351A) - /391A/	60			
5.	Pohľadávky voči spoločníkom, členom a združeniu (354A, 355A, 358A, 35XA, 398A) - /391A/	61			
6.	Sociálne poistenie (336A) - /391A/	62			
7.	Daňové pohľadávky a dotácie (341, 342, 343, 345, 346, 347) - /391A/	63	3 0 7 6 6	3 0 7 6 6	6 4 0 8 7
8.	Pohľadávky z derivátových operácií (373A, 376A)	64			
9.	Iné pohľadávky (335A, 33XA, 371A, 374A, 375A, 378A) - /391A/	65	4 1 7 3 8	4 1 7 3 8	5 4 5 5 6
B.IV.	Krátkodobý finančný majetok súčet (r. 67 až r. 70)	66			
B.IV.1.	Krátkodobý finančný majetok v prepojených účtovných jednotkách (251A, 253A, 256A, 257A, 25XA) - /291A, 29XA/	67			
2.	Krátkodobý finančný majetok bez krátkodobého finančného majetku v prepojených účtovných jednotkách (251A, 253A, 256A, 257A, 25XA) - /291A, 29XA/	68			
3.	Vlastné akcie a vlastné obchodné podiely (252)	69			
4.	Obstarávaný krátkodobý finančný majetok (259, 314A) - /291A/	70			



Označenie a	STRANA AKTÍV b	Číslo riadku c	Bežné účtovné obdobie		Bezprostredne predchádzajúce účtovné obdobie
			1	2	
			Brutto - časť 1	Netto	Netto 3
B.V.	Finančné účty r. 72 + r. 73	71	1 0 2 8 8 4	1 0 2 8 8 4	3 6 1 0 8 3
B.V.1.	Peniaze (211, 213, 21X)	72	3 4 2 3	3 4 2 3	1 2 7 0 4
2.	Účty v bankách (221A, 22X, +/- 261)	73	9 9 4 6 1	9 9 4 6 1	3 4 8 3 7 9
C.	Časové rozlíšenie súčet (r. 75 až r. 78)	74	2 2 7 5 7	2 2 7 5 7	2 6 5 2 4
C.1.	Náklady budúcich období dlhodobé (381A, 382A)	75			
2.	Náklady budúcich období krátkodobé (381A, 382A)	76	2 2 7 5 7	2 2 7 5 7	2 6 5 2 4
3.	Príjmy budúcich období dlhodobé (385A)	77			
4.	Príjmy budúcich období krátkodobé (385A)	78			

Označenie a	STRANA PASÍV b	Číslo riadku c	Bežné účtovné obdobie 4	Bezprostredne predchádzajúce účtovné obdobie 5
	SPOLU VLASTNÉ IMANIE A ZÁVÄZKY r. 80 + r. 101 + r. 141	79	4 2 1 5 0 4 6	3 9 5 8 2 9 7
A.	Vlastné imanie r. 81 + r. 85 + r. 86 + r. 87 + r. 90 + r. 93 + r. 97 + r. 100	80	3 1 9 7 8 7 4	2 6 0 0 3 7 7
A.I.	Základné imanie súčet (r. 82 až r. 84)	81	8 6 3 0 9	8 6 3 0 9
A.I.1.	Základné imanie (411 alebo +/- 491)	82	8 6 3 0 9	8 6 3 0 9
2.	Zmena základného imania +/- 419	83		
3.	Pohľadávky za upísané vlastné imanie (/-/353)	84		
A.II.	Emisné ážio (412)	85		
A.III.	Ostatné kapitálové fondy (413)	86	2 3 8 0 0 8 5	2 2 0 4 4 8 5
A.IV.	Zákonné rezervné fondy r. 88 + r. 89	87	8 6 3 1	6 8 4 3
A.IV.1.	Zákonný rezervný fond a nedeliteľný fond (417A, 418, 421A, 422)	88	8 6 3 1	6 8 4 3
2.	Rezervný fond na vlastné akcie a vlastné podiely (417A, 421A)	89		



Označenie a	STRANA PASÍV b	Číslo riadku c	Bežné účtovné obdobie 4	Bezprostredne predchádzajúce účtovné obdobie 5
A.V.	Ostatné fondy zo zisku r. 91 + r. 92	90		
A.V.1.	Štatutárne fondy (423, 42X)	91		
	2. Ostatné fondy (427, 42X)	92		
A.VI.	Oceňovacie rozdiely z precenenia súčet (r. 94 až r. 96)	93		
A.VI.1.	Oceňovacie rozdiely z precenenia majetku a záväzkov (+/- 414)	94		
	2. Oceňovacie rozdiely z kapitálových účastí (+/- 415)	95		
	3. Oceňovacie rozdiely z precenenia pri zlúčení, splnutí a rozdelení (+/- 416)	96		
A.VII.	Výsledok hospodárenia minulých rokov r. 98 + r. 99	97	3 0 0 9 5 3	1 2 3 3 1 3
A.VII.1.	Nerozdelený zisk minulých rokov (428)	98	3 0 0 9 5 3	1 2 3 3 1 3
	2. Neuhradená strata minulých rokov (-/429)	99		
A.VIII.	Výsledok hospodárenia za účtovné obdobie po zdanení /+/- r. 01 - (r. 81 + r. 85 + r. 86 + r. 87 + r. 90 + r. 93 + r. 97 + r. 101 + r. 141)	100	4 2 1 8 9 6	1 7 9 4 2 7
B.	Záväzky r. 102 + r. 118 + r. 121 + r. 122 + r. 136 + r. 139 + r. 140	101	1 0 1 7 1 7 2	1 3 5 7 9 2 0
B.I.	Dlhodobé záväzky súčet (r. 103 + r. 107 až r. 117)	102	1 2 3 2 2 8	3 8 2 0 9 9
B.I.1.	Dlhodobé záväzky z obchodného styku súčet (r. 104 až r. 106)	103		
	1.a. Záväzky z obchodného styku voči prepojeným účtovným jednotkám (321A, 475A, 476A)	104		
	1.b. Záväzky z obchodného styku v rámci podielovej účasti okrem záväzkov voči prepojeným účtovným jednotkám (321A, 475A, 476A)	105		
	1.c. Ostatné záväzky z obchodného styku (321A, 475A, 476A)	106		
	2. Čistá hodnota zákazky (316A)	107		
	3. Ostatné záväzky voči prepojeným účtovným jednotkám (471A, 47XA)	108		
	4. Ostatné záväzky v rámci podielovej účasti okrem záväzkov voči prepojeným účtovným jednotkám (471A, 47XA)	109		
	5. Ostatné dlhodobé záväzky (479A, 47XA)	110		7 1 8 1
	6. Dlhodobé prijaté preddavky (475A)	111		
	7. Dlhodobé zmenky na úhradu (478A)	112		
	8. Vydané dlhopisy (473A/-/255A)	113		
	9. Záväzky zo sociálneho fondu (472)	114	7 0 5 5	6 2 5 0
	10. Iné dlhodobé záväzky (336A, 372A, 474A, 47XA)	115	1 1 6 1 7 3	3 6 8 6 6 8
	11. Dlhodobé záväzky z derivátových operácií (373A, 377A)	116		
	12. Odložený daňový záväzok (481A)	117		



Označenie a	STRANA PASÍV b	Číslo riadku c	Bežné účtovné obdobie 4	Bezprostredne predchádzajúce účtovné obdobie 5
B.II.	Dlhodobé rezervy r. 119 + r. 120	118		
B.II.1.	Zákonné rezervy (451A)	119		
	2. Ostatné rezervy (459A, 45XA)	120		
B.III.	Dlhodobé bankové úvery (461A, 46XA)	121		
B.IV.	Krátkodobé záväzky súčet (r. 123 + r. 127 až r. 135)	122	7 8 4 9 2 7	9 4 8 2 3 0
B.IV.1.	Záväzky z obchodného styku súčet (r. 124 až r. 126)	123	2 5 6 7 3 2	3 2 5 9 9 7
1.a.	Záväzky z obchodného styku voči prepojeným účtovným jednotkám (321A, 322A, 324A, 325A, 326A, 32XA, 475A, 476A, 478A, 47XA)	124		
1.b.	Záväzky z obchodného styku v rámci podielovej účasti okrem záväzkov voči prepojeným účtovným jednotkám (321A, 322A, 324A, 325A, 326A, 32XA, 475A, 476A, 478A, 47XA)	125		
1.c.	Ostatné záväzky z obchodného styku (321A, 322A, 324A, 325A, 326A, 32XA, 475A, 476A, 478A, 47XA)	126	2 5 6 7 3 2	3 2 5 9 9 7
2.	Čistá hodnota zákazky (316A)	127		
3.	Ostatné záväzky voči prepojeným účtovným jednotkám (361A, 36XA, 471A, 47XA)	128		
4.	Ostatné záväzky v rámci podielovej účasti okrem záväzkov voči prepojeným účtovným jednotkám (361A, 36XA, 471A, 47XA)	129		
5.	Záväzky voči spoločníkom a združeniu (364, 365, 366, 367, 368, 398A, 478A, 479A)	130	1 1 7 4 2 6	1 1 8 2 0 3
6.	Záväzky voči zamestnancom (331, 333, 33X, 479A)	131	2 7 7 8 4	2 3 4 6 2
7.	Záväzky zo sociálneho poistenia (336A)	132	1 5 9 1 1	1 3 3 9 9
8.	Daňové záväzky a dotácie (341, 342, 343, 345, 346, 347, 34X)	133	7 1 9 3 6	2 8 3 9 9
9.	Záväzky z derivátových operácií (373A, 377A)	134		
10.	Iné záväzky (372A, 379A, 474A, 475A, 479A, 47XA)	135	2 9 5 1 3 8	4 3 8 7 7 0
B.V.	Krátkodobé rezervy r. 137 + r. 138	136	3 8 7 1 7	2 7 5 9 1
B.V.1.	Zákonné rezervy (323A, 451A)	137	3 8 7 1 7	2 7 5 9 1
2.	Ostatné rezervy (323A, 32X, 459A, 45XA)	138		
B.VI.	Bežné bankové úvery (221A, 231, 232, 23X, 461A, 46XA)	139		
B.VII.	Krátkodobé finančné výpomoci (241, 249, 24X, 473A, I-/255A)	140	7 0 3 0 0	
C.	Časové rozlíšenie súčet (r. 142 až r. 145)	141		
C.1.	Výdavky budúcich období dlhodobé (383A)	142		
2.	Výdavky budúcich období krátkodobé (383A)	143		
3.	Výnosy budúcich období dlhodobé (384A)	144		
4.	Výnosy budúcich období krátkodobé (384A)	145		



Ozna- čenie a	Text b	Číslo riadku c	Skutočnosť	
			bežné účtovné obdobie	bezprostredne predchádzajúce účtovné obdobie
			1	2
*	Čistý obrat (časť účt. tr. 6 podľa zákona)	01	5 4 3 9 9 2 3	5 3 7 5 0 0 7
**	Výnosy z hospodárskej činnosti spolu súčet (r. 03 až r. 09)	02	5 6 8 3 5 3 2	5 6 2 1 0 3 6
I.	Tržby z predaja tovaru (604, 607)	03	1 6 8 0	2 0 8 1
II.	Tržby z predaja vlastných výrobkov (601)	04		
III.	Tržby z predaja služieb (602, 606)	05	5 4 3 8 2 4 3	5 3 7 2 9 2 6
IV.	Zmeny stavu vnútroorganizačných zásob (+/-) (účtová skupina 61)	06		
V.	Aktivácia (účtová skupina 62)	07		
VI.	Tržby z predaja dlhodobého nehmotného majetku, dlhodobého hmotného majetku a materiálu (641, 642)	08	9 9 5 3 2	2 3 2 5 6
VII.	Ostatné výnosy z hospodárskej činnosti (644, 645, 646, 648, 655, 657)	09	1 4 4 0 7 7	2 2 2 7 7 3
**	Náklady na hospodársku činnosť spolu r. 11 + r. 12 + r. 13 + r. 14 + r. 15 + r. 20 + r. 21 + r. 24 + r. 25 + r. 26	10	5 1 2 3 5 0 6	5 3 5 9 7 1 7
A.	Náklady vynaložené na obstaranie predaného tovaru (504, 507)	11	1 2 7 4	1 1 1 1
B.	Spotreba materiálu, energie a ostatných neskladovateľných dodávok (501, 502, 503)	12	1 3 9 1 0 5 5	1 4 6 8 2 0 4
C.	Opravné položky k zásobám (+/-) (505)	13		
D.	Služby (účtová skupina 51)	14	2 2 5 2 6 8 4	2 4 0 4 8 1 2
E.	Osobné náklady (r. 16 až r. 19)	15	5 3 6 3 6 4	4 2 0 8 6 5
E.1.	Mzdové náklady (521, 522)	16	3 9 1 3 0 7	3 0 7 3 0 9
2.	Odmeny členom orgánov spoločnosti a družstva (523)	17		
3.	Náklady na sociálne poistenie (524, 525, 526)	18	1 2 9 0 1 9	8 9 0 2 2
4.	Sociálne náklady (527, 528)	19	1 6 0 3 8	2 4 5 3 4
F.	Dane a poplatky (účtová skupina 53)	20	7 5 3 6 4	7 4 9 0 0
G.	Odpisy a opravné položky k dlhodobému nehmotnému majetku a dlhodobému hmotnému majetku (r. 22 + r. 23)	21	5 9 3 4 6 9	6 9 8 4 6 1
G.1.	Odpisy dlhodobého nehmotného majetku a dlhodobého hmotného majetku (551)	22	5 9 3 4 6 9	6 9 8 4 6 1
2.	Opravné položky k dlhodobému nehmotnému majetku a dlhodobému hmotnému majetku (+/-) (553)	23		
H.	Zostatková cena predaného dlhodobého majetku a predaného materiálu (541, 542)	24	8 5 5 6	1 4 3 2 2
I.	Opravné položky k pohľadávkam (+/-) (547)	25	6 2 2 9	2 5 6 1
J.	Ostatné náklady na hospodársku činnosť (543, 544, 545, 546, 548, 549, 555, 557)	26	2 5 8 5 1 1	2 7 4 4 8 1
***	Výsledok hospodárenia z hospodárskej činnosti (+/-) (r. 02 - r. 10)	27	5 6 0 0 2 6	2 6 1 3 1 9



Ozna- čenie a	Text b	Číslo riadku c	Skutočnosť	
			bežné účtovné obdobie 1	bezprostredne predchádzajúce účtovné obdobie 2
			*	Pridaná hodnota (r. 03 + r. 04 + r. 05 + r. 06 + r. 07) - (r. 11 + r. 12 + r. 13 + r. 14)
**	Výnosy z finančnej činnosti spolu r. 30 + r. 31 + r. 35 + r. 39 + r. 42 + r. 43 + r. 44	29	4 0 6 1	5 0 8 4
VIII.	Tržby z predaja cenných papierov a podielov (661)	30		
IX.	Výnosy z dlhodobého finančného majetku súčet (r. 32 až r. 34)	31	4 0 0 9	5 0 1 0
IX.1.	Výnosy z cenných papierov a podielov od prepojených účtovných jednotiek (665A)	32	4 0 0 9	5 0 1 0
2.	Výnosy z cenných papierov a podielov v podielovej účasti okrem výnosov prepojených účtovných jednotiek (665A)	33		
3.	Ostatné výnosy z cenných papierov a podielov (665A)	34		
X.	Výnosy z krátkodobého finančného majetku súčet (r. 36 až r. 38)	35		
X.1.	Výnosy z krátkodobého finančného majetku od prepojených účtovných jednotiek (666A)	36		
2.	Výnosy z krátkodobého finančného majetku v podielovej účasti okrem výnosov prepojených účtovných jednotiek (666A)	37		
3.	Ostatné výnosy z krátkodobého finančného majetku (666A)	38		
XI.	Výnosové úroky (r. 40 + r. 41)	39	7	4 8
XI.1.	Výnosové úroky od prepojených účtovných jednotiek (662A)	40		
2.	Ostatné výnosové úroky (662A)	41	7	4 8
XII.	Kurzové zisky (663)	42	4 5	2 6
XIII.	Výnosy z precenenia cenných papierov a výnosy z derivátových operácií (664, 667)	43		
XIV.	Ostatné výnosy z finančnej činnosti (668)	44		
**	Náklady na finančnú činnosť spolu r. 46 + r. 47 + r. 48 + r. 49 + r. 52 + r. 53 + r. 54	45	2 3 0 4 4	3 7 1 1 2
K.	Predané cenné papiere a podiely (561)	46		
L.	Náklady na krátkodobý finančný majetok (566)	47	8 2 7	
M.	Opravné položky k finančnému majetku (+/-) (565)	48		
N.	Nákladové úroky (r. 50 + r. 51)	49	1 4 9 5 0	2 7 5 1 7
N.1.	Nákladové úroky pre prepojené účtovné jednotky (562A)	50		
2.	Ostatné nákladové úroky (562A)	51	1 4 9 5 0	2 7 5 1 7
O.	Kurzové straty (563)	52	6 0 8	1 1 8 5
P.	Náklady na precenenie cenných papierov a náklady na derivátové operácie (564, 567)	53		
Q.	Ostatné náklady na finančnú činnosť (568, 569)	54	6 6 5 9	8 4 1 0



Ozna- čenie a	Text b	Číslo riadku c	Skutočnosť	
			bežné účtovné obdobie	bezprostredne predchádzajúce účtovné obdobie
			1	2
***	Výsledok hospodárenia z finančnej činnosti (+/-) (r. 29 - r. 45)	55	- 1 8 9 8 3	- 3 2 0 2 8
****	Výsledok hospodárenia za účtovné obdobie pred zdanením (+/-) (r. 27 + r. 55)	56	5 4 1 0 4 3	2 2 9 2 9 1
R.	Daň z príjmov (r. 58 + r. 59)	57	1 1 9 1 4 7	4 9 8 6 4
R.1.	Daň z príjmov splatná (591, 595)	58	1 1 8 7 0 4	5 0 8 2 2
2.	Daň z príjmov odložená (+/-) (592)	59	4 4 3	- 9 5 8
S.	Prevod podielov na výsledku hospodárenia spoločníkom (+/- 596)	60		
****	Výsledok hospodárenia za účtovné obdobie po zdanení (+/-) (r. 56 - r. 57 - r. 60)	61	4 2 1 8 9 6	1 7 9 4 2 7

A. INFORMÁCIE O ÚČTOVNEJ JEDNOTKE

a) ZÁKLADNÉ ÚDAJE O ÚČTOVNEJ JEDNOTKE

Účtovná jednotka VAREXPRES s.r.o. (ďalej len „Spoločnosť“) je spoločnosť s ručením obmedzeným so sídlom 925 82 Tešedíkovo 888. Založená bola dňa 22.06.2006 spoločenskou zmluvou vo forme notárskej zápisnice. Vznikla dňa 22.06.2006 a identifikačné číslo organizácie je 31427812. Spoločnosť je zapísaná v Obchodnom registri Okresného súdu Trnava, oddiel Sro, vložka č. 16061/T.

b) OPIS HOSPODÁRSKEJ ČINNOSTI SPOLOČNOSTI

Hlavným predmetom činnosti Spoločnosti je:

- Sprostredkovateľská činnosť v oblasti obchodu, služieb a dopravy v rozsahu voľnej živnosti
- Zasielateľstvo
- Vnútroštátna nákladná cestná doprava
- Nákladná cestná doprava vykonávaná vozidlami s celkovou hmotnosťou do 3,5 t vrátane prípojného vozidla
- Prenájom hnutelných vecí
- Kúpa tovaru na účely jeho predaja konečnému spotrebiteľovi (maloobchod, veľkoobchod) v rozsahu voľnej živnosti
- Prenájom nehnuteľností spojený s poskytovaním iných než základných služieb spojených s prenájomom
- Čistiace a upratovacie služby

c) POČET PRACOVNÍKOV

Priemerný prepočítaný počet zamestnancov bol počas účtovného obdobia 59,5. Ku dňu účtovnej závierky bol počet zamestnancov 62, z toho 2 vedúci zamestnanci a tri ženy.

Názov položky	Bežné účtovné obdobie	Bezprostredne predchádzajúce účtovné obdobie
Priemerný prepočítaný počet zamestnancov	61	59,5
Stav zamestnancov ku dňu, ku ktorému sa zostavuje účtovná závierka, z toho:	67	62
Počet vedúcich zamestnancov	2	2

d) RUČENIE ÚČTOVNEJ JEDNOTKY

Spoločnosť nie je neobmedzene ručiacim spoločníkom v iných účtovných jednotkách.

e) PRÁVNÝ DÔVOD ZOSTAVENIA ÚČTOVNEJ ZÁVIERKY

Spoločnosť zostavuje túto účtovnú závierku podľa §17 ods. 6 Zákona 431/2002 Z.z. o účtovníctve v znení neskorších predpisov ako riadnu účtovnú závierku k poslednému dňu účtovného obdobia 31/12/2017. Účtovná závierka spoločnosti bola zostavená za predpokladu nepretržitého trvania účtovnej jednotky.

f) DÁTUM SCHVÁLENIA ÚČTOVNEJ ZÁVIERKY ZA BEZPROSTREDNE PREDCHÁDZAJÚCE ÚČTOVNÉ OBDOBIE

Účtovná závierka Spoločnosti zostavená za bezprostredne predchádzajúce účtovné obdobie bola schválená Valným zhromaždením, v súlade s Obchodným zákonníkom, dňa 27. Decembra 2017.

Spoločnosť má povinnosť overenia účtovnej závierky audítorom – Ing. Marián Péteri, Sládkovičova 2045/49, 927 01 Šaľa.

C. INFORMÁCIE O KONSOLIDOVANOM CELKU

Spoločnosť nie je súčasťou konsolidovaného celku.

D., E. INFORMÁCIE O ÚČTOVNÝCH ZÁSADÁCH A ÚČTOVNÝCH METÓDACH

a) VÝCHODISKA PRE ZOSTAVENIE ÚČTOVNEJ ZÁVIERKY

Účtovná závierka bola zostavená za predpokladu nepretržitého trvania Spoločnosti (going concern). Účtovné metódy a všeobecné účtovné zásady boli účtovnou jednotkou konzistentne aplikované.

b) ZMENY ÚČTOVNÝCH ZÁSAD

V účtovnom období nedošlo k zmene účtovných zásad.

c) SPÔSOB OCENENIA JEDNOTLIVÝCH ZLOŽIEK MAJETKU A ZÁVÄZKOV**1. Dlhodobý nehmotný majetok obstaraný kúpou**

Spoločnosť neobstarávala dlhodobý nehmotný majetok kúpou.

2. Dlhodobý nehmotný majetok obstaraný vlastnou činnosťou

Spoločnosť nevytvára dlhodobý nehmotný majetok obstaraný vlastnou činnosťou.

3. Dlhodobý nehmotný majetok obstaraný iným spôsobom

Spoločnosť neeviduje dlhodobý nehmotný majetok obstaraný iným spôsobom.

4. Dlhodobý hmotný majetok obstaraný kúpou

Dlhodobý hmotný majetok obstaraný kúpou sa oceňuje obstarávacou cenou, ktorá zahŕňa cenu obstarania a náklady súvisiace s obstaraním (clo, prepravu, montáž, poistné a pod.).

5. Dlhodobý hmotný majetok obstaraný vlastnou činnosťou

Spoločnosť nevytvára dlhodobý hmotný majetok vlastnou činnosťou.

6. Dlhodobý hmotný majetok obstaraný iným spôsobom

Spoločnosť neeviduje dlhodobý hmotný majetok obstaraný iným spôsobom.

7. Dlhodobý finančný majetok

Spoločnosť eviduje dlhodobý finančný majetok, ktorý sa oceňuje obstarávacou cenou. Ku dňu účtovnej závierky rozdiel medzi obstarávacou cenou a menovitou hodnotou účtuje podľa §14 ods. 15 opatrenia vo vecnej a časovej súvislosti s účtovným obdobím podľa charakteru rozdielu, buď na ťarchu účtu účtovej skupiny 56 alebo v prospech účtu 665 – Výnosy z dlhodobého finančného majetku a súvzťažne v prospech alebo na ťarchu analytického účtu k účtu 065 – Dlhové cenné papiere držané do splatnosti.

8. Zásoby obstarané kúpou

Zásoby spoločnosti sú ocenené obstarávacími cenami, ktorých súčasťou je cena obstarania a náklady súvisiace s obstaraním. Náklady súvisiace s obstaraním predstavovali prepravné, clo, balné, a pod.

Účtovná jednotka má určené predpisom pre účtovné obdobie normy prirodzených úbytkov zásob.

9. Zásoby vytvorené vlastnou činnosťou

Spoločnosť nevytvárala zásoby vlastnou činnosťou.

10. Zásoby obstarané iným spôsobom

Spoločnosť neeviduje zásoby obstarané iným spôsobom.

11. Zákazková výroba a zákazková výstavba nehnuteľností určenej na predaj

Spoločnosť neúčtuje o zákazkovej výrobe.

12. Pohľadávky

Pohľadávky pri ich vzniku sa oceňujú ich menovitou hodnotou, postúpené pohľadávky a pohľadávky nadobudnuté vkladom do základného imania sa oceňujú obstarávacou cenou, vrátane nákladov súvisiacich s obstaraním. Toto ocenenie sa znižuje o pochybné a nevyžiteľné pohľadávky.

13. Krátkodobý finančný majetok

Peňažné prostriedky a ceniny sa oceňujú ich menovitou hodnotou.

14. Časové rozlíšenie na strane aktív súvahy

Spoločnosť účtuje na účtoch časového rozlíšenia v súlade so zásadou o účtovaní nákladov a výnosov do obdobia, s ktorým časovo a vecne súvisia, ide o anticipatívne a tranzitívne položky časového rozlíšenia.

15. Záväzky vrátane rezerv

Spoločnosť tvorí rezervy (§26 Zákona 431/2002 Z.z. o účtovníctve) na predpokladané riziká, straty a zníženia hodnoty súvisiace so záväzkami s neurčitým časovým vymedzením alebo výškou. Rezervy sa vytvárajú, ak má obchodná spoločnosť súčasný zákonný, zmluvný alebo mimozmluvný záväzok, ktorý je dôsledkom minulých udalostí a na základe ktorého pravdepodobne dôjde k úbytku ekonomických úžitkov, a zároveň je možné vykonať spoľahlivý odhad výšky týchto záväzkov. Rezervy sa oceňujú odhadom v sume dostatočnej na splnenie existujúcej povinnosti ku dňu, ku ktorému sa zostavuje účtovná závierka pri zohľadnení rizík a neistôt

Záväzky (vrátanie úverov a výpomocí) sú ocenené v ich menovitej hodnote. Ak sa pri inventarizácii záväzkov zistí, že suma záväzkov je iná ako ich výška v účtovníctve, uvedú sa záväzky v účtovníctve aj v účtovnom závierke v tomto zistenom ocenení.

16. Časové rozlíšenie na strane pasív súvahy

Spoločnosť neúčtuje na účtoch časového rozlíšenia na strane pasív.

17. Deriváty

Spoločnosť neúčtovala v priebehu účtovného obdobia o derivátoch a tiež nemá derivátmi zabezpečený majetok alebo záväzky.

18. Majetok a záväzky zabezpečené derivátmi

Spoločnosť neúčtovala v priebehu účtovného obdobia o derivátoch a tiež nemá derivátmi zabezpečený majetok alebo záväzky.

19. Prenajatý majetok a majetok obstaraný na základe zmluvy o kúpe prenajatej veci

Spoločnosť účtuje pri prenajatom majetku (operatívny prenájom) nájomné súvisiace s bežným obdobím priamo do nákladov v zmysle časovej a vecnej súvislosti.

Spoločnosť účtuje o majetku prenajímanom na základe zmluvy o kúpe prenajatej veci (finančný leasing). Spoločnosť eviduje prenajatý majetok v účtovníctve a účtuje pravidelne mesačné leasingové splátky.

20. Majetok obstaraný v privatizácií

Spoločnosť neúčtuje o majetku obstaranom v privatizácií.

21. Daň z príjmov

Splatná daň z príjmov sa vypočíta zo základu dane z príjmov a sadzby ustanovenej Zákomom o daniach z príjmov.

Odložené dane (odložená daňová pohľadávka a odložený daňový záväzok) sa vzťahujú na:

- dočasné rozdiely medzi účtovnou hodnotou majetku a účtovnou hodnotou záväzkov vykázanou v súvahe a ich daňovou základňou
- možnosť previesť nevyužitú daňovú odpočty a iné daňové nároky do budúcich období,
- možnosti umorovať daňovú stratu v budúcnosti, pod ktorou sa rozumie možnosť odpočítať daňovú stratu od základu dane v budúcnosti

d) TVORBA ODPISOVÉHO PLÁNU

Odpisy dlhodobého hmotného majetku sú stanovené vychádzajúc z predpokladanej doby jeho používania a predpokladaného priebehu jeho opotrebovania. Odpisovať sa začína v mesiaci, v ktorom bol dlhodobý majetok uvedený do používania.

Náklady na rozšírenie, modernizáciu a rekonštrukciu, vedúce k zvýšeniu výkonnosti, kapacity alebo účinnosti v úhrnnej hodnote viac ako 1 700,00 EUR pri jednotlivom majetku za bežné účtovné obdobie, zvyšujú obstarávaciu cenu dlhodobého hmotného majetku. Drobný dlhodobý hmotný majetok, ktorého obstarávaciu cenu (resp. vlastné náklady) je 1 700,00 EUR a nižšia, sa nezaraďuje do dlhodobého hmotného majetku, účtuje sa o ňom do spotreby na účte 501005.

Predpokladaná doba používania, metóda odpisovania a odpisová sadzba sú uvedené v nasledujúcej tabuľke:

Druh majetku	Predpokladaná doba používania v rokoch	Metóda odpisovania	Sadzba ročného odpisu
Nákladné a osobné vozidlá	4	lineárna	1/4
Samostatne hnutelné veci	4	lineárna	1/4
Návesy	6	lineárna	1/6
Drobné stavby vymedzené osobit. Predpisom	12	lineárna	1/12
Inžinierske stavby	20	lineárna	1/20
Budovy pre administratívu	40	lineárna	1/40

F. INFORMÁCIE O ÚDAJOCH NA STRANE AKTÍV A SÚVAHY

a) DLHODOBÝ NEHMOTNÝ MAJETOK A DLHODOBÝ HMOTNÝ MAJETOK

Spoločnosť neúčtovala o dlhodobom nehmotnom majetku v priebehu účtovného obdobia.

1. Prehľad dlhodobého hmotného majetku

Prehľad o pohybe dlhodobého hmotného majetku od 1.1.2017 do 31.12.2017 a za bezprostredne predchádzajúce obdobie je uvedený v nasledujúcich tabuľkách:

Dlhodobý hmotný majetok	Bežné účtovné obdobie								
	Pozemky	Stavby	Samostatné hnutelné veci a súbory hnutelných vecí	Pestovateľské celky trvalých porastov	Základné stádo a ťažné zvieratá	Ostatný DHM	Obstarávaný DHM	Poskytnuté preddavky na DHM	Spolu
a	b	c	d	e	f	g	h	i	j
Prvotné ocenenie									
Stav na začiatku účtovného obdobia	493 517,00	326 317,00	4 338 241,00				83 306,00	2 500,00	5 243 881,00
Prírastky	45 066,00	90 238,00	730 172,00				848 970,00	1 008 137,00	2 722 583,00
Úbytky	-900,00	-1 282,00	-803 018,00				-867 865,00	-768 470,00	-2 441 535,00
Presuny									0,00
Stav na konci účtovného obdobia	537 683,00	415 273,00	4 265 395,00	0,00	0,00	0,00	64 411,00	242 167,00	5 524 929,00
Oprávky									
Stav na začiatku účtovného obdobia		25 759,00	3 049 926,00						3 075 685,00
Prírastky		15 319,00	585 806,00						601 125,00
Úbytky		-1 282,00	-803 019,00						-804 301,00
Stav na konci účtovného obdobia	0,00	39 796,00	2 832 713,00	0,00	0,00	0,00	0,00	0,00	2 872 509,00
Opravné položky									
Stav na začiatku účtovného obdobia									0,00
Prírastky									0,00
Úbytky									0,00
Stav na konci účtovného obdobia	0,00	0,00	0,00	0,00	0,00	0,00	0,00	0,00	0,00
Zostatková hodnota									
Stav na začiatku účtovného obdobia	493 517,00	300 558,00	1 288 315,00	0,00	0,00	0,00	83 306,00	2 500,00	2 168 196,00
Stav na konci účtovného obdobia	537 683,00	375 477,00	1 432 682,00	0,00	0,00	0,00	64 411,00	242 167,00	2 652 420,00

Dlhodobý hmotný majetok	Bezprostredne predchádzajúce účtovné obdobie								
	Pozemky	Stavby	Samostatné hnutelné veci a súbory hnutelných vecí	Pestovateľské celky trvalých porastov	Základné stádo a ťažné zvieratá	Ostatný DHM	Obstarávaný DHM	Poskytnuté preddavky na DHM	Spolu
a	b	c	d	e	f	g	h	i	j
Prvotné ocenenie									
Stav na začiatku účtovného obdobia	493 517,00	326 317,00	3 872 248,00				0,00	2 500,00	4 694 582,00
Prírastky	0,00	0,00	492 586,00				575 892,00	94 675,00	1 163 153,00
Úbytky			-26 593,00				-492 586,00	-94 675,00	-613 854,00
Presuny									0,00
Stav na konci účtovného obdobia	493 517,00	326 317,00	4 338 241,00	0,00	0,00	0,00	83 306,00	2 500,00	5 243 881,00
Oprávky									
Stav na začiatku účtovného obdobia		13 702,00	2 375 793,00						2 389 495,00
Prírastky		12 057,00	700 725,00						712 782,00
Úbytky			-26 592,00						-26 592,00
Stav na konci účtovného obdobia	0,00	25 759,00	3 049 926,00	0,00	0,00	0,00	0,00	0,00	3 075 685,00
Opravné položky									
Stav na začiatku účtovného obdobia									0,00
Prírastky									0,00
Úbytky									0,00
Stav na konci účtovného obdobia	0,00	0,00	0,00	0,00	0,00	0,00	0,00	0,00	0,00
Zostatková hodnota									
Stav na začiatku účtovného obdobia	493 517,00	312 615,00	1 496 455,00	0,00	0,00	0,00	0,00	2 500,00	2 305 087,00
Stav na konci účtovného obdobia	493 517,00	300 558,00	1 288 315,00	0,00	0,00	0,00	83 306,00	2 500,00	2 168 196,00

b) Prehľad poistenia dlhodobého hmotného majetku

Spoločnosť má dlhodobý hmotný majetok poistený. Vozidlá sú havarijné poistené v súbore Havarijného poistenia na výšku obstarávacích cien vozidiel a taktiež má spoločnosť uzatvorené povinné zmluvné poistenie.

c) Záložné právo a obmedzené právo k dlhodobému hmotnému majetku

Spoločnosť nemá vo svojej evidencii hmotný majetok, ku ktorému je zriadené záložné právo.

d), e), f), g), h), i) – spoločnosť neúčtovala o uvedených položkách

j) DLHODOBÝ FINANČNÝ MAJETOK**Prehľad dlhodobého finančného majetku**

Spoločnosť počas účtovného obdobia od 01/01/2017 do 31/12/2017 účtovala o dlhodobom finančnom majetku, ktorého prehľad je uvedený v nasledovných tabuľkách

Dlhodobý finančný majetok	Bežné účtovné obdobie								
	Podielové CP a podiely v DÚJ	Podielové CP a podiely v spoločnosti s podstatným vplyvom	Ostatné dlhodobé CP a podiely	Pôžičky ÚJ v kons. celku	Ostatný DFM	Pôžičky s dobou splatnosti najviac jeden rok	Obstarávaný DFM	Poskytnuté preddavky na DFM	Spolu
a	b	c	d	e	f	g	h	i	j
Prvotné ocenenie									
Stav na začiatku účtovného obdobia			202938						
Prírastky									
Úbytky			827						
Presuny									
Stav na konci účtovného obdobia			202111						
Opravné položky									
Stav na začiatku účtovného obdobia									
Prírastky									
Úbytky									
Presuny									
Stav na konci účtovného obdobia									
Účtovná hodnota									
Stav na začiatku účtovného obdobia			202938						
Stav na konci účtovného obdobia			202111						

Dlhodobý finančný majetok	Bezprostredne predchádzajúce účtovné obdobie								
	Podielové CP a podiely v DÚJ	Podielové CP a podiely v spoločnosti s podstatným vplyvom	Ostatné dlhodobé CP a podiely	Pôžičky ÚJ v kons. celku	Ostatný DFM	Pôžičky s dobou splatnosti najviac jeden rok	Obstarávaný DFM	Poskytnuté preddavky na DFM	Spolu
a	b	c	d	e	f	g	h	i	j
Prvotné ocenenie									
Stav na začiatku účtovného obdobia			201939						
Prírastky			999						
Úbytky									
Presuny									
Stav na konci účtovného obdobia			202938						
Opravné položky									
Stav na začiatku účtovného obdobia									
Prírastky									
Úbytky									
Presuny									
Stav na konci účtovného obdobia									
Účtovná hodnota									
Stav na začiatku účtovného obdobia			201939						
Stav na konci účtovného obdobia			202938						

ZÁSoby**o) Všeobecné informácie o zásobách**

Do zásob účtovnej jednotky patrí skladovaný materiál a skladovaný tovar. Materiál a tovar sa prvotne oceňujú obstarávacou cenou, ktorú tvorí cena obstarania a náklady súvisiace s obstaraním (prepravné, poisťné, provízie, skonto). Za materiál sa považujú najmä suroviny, pomocné a prevádzkové látky, pre ktoré je charakteristická ich jednorazová spotreba. Úroky z úverov nie sú súčasťou obstarávacej ceny. Nakupované zásoby sa vyskladňujú v obstarávacej cene za použitia metódy FIFO.

Neskladovateľnými zásobami (účtujú sa priamo do spotreby) sú:

- náhradné diely na stroje, prístroje, zariadenia alebo na dopravné prostriedky, pracovné náradia a to za podmienky, že inými dokladmi je preukázateľná montáž alebo inštalácia takéhoto materiálu a že jeho spotreba priamo alebo nepriamo vyplýva zo servisných záznamov,

- kancelárske potreby, hygienické potreby, čistiaci materiál, knihy, odborné časopisy, noviny a iné publikácie vrátane novin a periodík

Spoločnosť netvorila opravné položky k zásobám.

p) Záložné právo a obmedzené právo k zásobám

Spoločnosť nemá vo svojej evidencii zásoby, ku ktorým je zriadené záložné právo, alebo obmedzenie.

q) Všeobecné údaje o zákazkovej výrobe

Spoločnosť neúčtuje o zákazkovej výrobe.

POHLADÁVKY

r) Opravné položky k pohľadávkam

Spoločnosť tvorila v sledovanom období opravné položky k pohľadávkach podľa § 20 ods. 10 až 12, 14 zákona č. 595/2003 Z.z. o dani z príjmov. Opravná položka na pohľadávky z obchodného styku sa vytvára vtedy, ak existuje objektívny dôkaz, že obchodná spoločnosť nebude schopná zinkasovať všetky dlžné čiastky podľa pôvodných podmienok pohľadávok. Významné finančné problémy dlžníka, pravdepodobnosť, že dlžník vstúpi do konkurzu, platobná neschopnosť alebo omeškanie platieb sa považujú za indikátory toho, že pohľadávka z obchodného styku je znehodnotená. Výška opravnej položky predstavuje rozdiel medzi účtovnou hodnotou daného majetku a hodnotou predpokladaných budúcich peňažných tokov

s) Veková štruktúra pohľadávok

Veková štruktúra pohľadávok bežného účtovného obdobia:

Názov položky	V lehote splatnosti	Po lehote splatnosti	Pohľadávky spolu
a	b	c	d
Dlhodobé pohľadávky			
Pohľadávky z obchodného styku			0,00
Pohľadávky voči dcérskej ÚJ a materskej ÚJ			0,00
Ostatné pohľadávky v rámci konsolidovaného celku			0,00
Pohľadávky voči spoločníkom, členom a združeniu			0,00
Iné pohľadávky	3 969,00		3 969,00
Dlhodobé pohľadávky spolu	3 969,00	0,00	3 969,00
Krátkodobé pohľadávky			
Pohľadávky z obchodného styku	802 347,00	318 170,00	1 120 517,00
Pohľadávky voči dcérskej ÚJ a materskej ÚJ			0,00
Ostatné pohľadávky v rámci konsolidovaného celku			0,00
Pohľadávky voči spoločníkom, členom a združeniu			0,00
Sociálne poistenie			0,00
Daňové pohľadávky a dotácie	30 766,00		30 766,00
Iné pohľadávky	41 738,00		41 738,00
Krátkodobé pohľadávky spolu	874 851,00	318 170,00	1 193 021,00

Veková štruktúra pohľadávok bezprostredne predchádzajúceho účtovného obdobia:

Názov položky	V lehote splatnosti	Po lehote splatnosti	Pohľadávky spolu
a	b	c	d
Dlhodobé pohľadávky			
Pohľadávky z obchodného styku			0,00
Pohľadávky voči dcérskej ÚJ a materskej ÚJ			0,00
Ostatné pohľadávky v rámci konsolidovaného celku			0,00
Pohľadávky voči spoločníkom, členom a združeniu			0,00
Iné pohľadávky	4 412,00		4 412,00
Dlhodobé pohľadávky spolu	4 412,00	0,00	4 412,00
Krátkodobé pohľadávky			
Pohľadávky z obchodného styku	705 081,00	323 762,00	1 028 843,00
Pohľadávky voči dcérskej ÚJ a materskej ÚJ			0,00
Ostatné pohľadávky v rámci konsolidovaného celku			0,00
Pohľadávky voči spoločníkom, členom a združeniu			0,00
Sociálne poistenie			0,00
Daňové pohľadávky a dotácie	64 087,00		64 087,00
Iné pohľadávky	54 556,00		54 556,00
Krátkodobé pohľadávky spolu	823 724,00	323 762,00	1 147 486,00

Štruktúra pohľadávok podľa zostatkovej doby splatnosti:

Pohľadávky podľa zostatkovej doby splatnosti	Bežné účtovné obdobie	Bezprostredne predchádzajúce účtovné obdobie
a	b	c
Pohľadávky po lehote splatnosti	318 170,00	
Pohľadávky so zostatkovou dobou splatnosti do 1 roka	874 851,00	
Krátkodobé pohľadávky spolu	1 193 021,00	1 147 486,00
Pohľadávky so zostatkovou dobou splatnosti 1 až 5 rokov	3 969,00	4 412,00
Pohľadávky so zostatkovou dobou splatnosti dlhšou ako 5 rokov		
Dlhodobé pohľadávky spolu	3 969,00	4 412,00

- t) **Pohľadávky zabezpečené záložným právom alebo inou formou zabezpečenia**
- Spoločnosť nemá pohľadávky zabezpečené záložným právom alebo inou formou zabezpečenia.
- u) **Pohľadávky s obmedzeným právom disponovania**
- Spoločnosť nemá zriadené záložné právo na pohľadávky ani obmedzenie s nimi disponovať
- v) **Odložená daňová pohľadávka**

Spoločnosť účtovala o odloženej daňovej pohľadávke. Odložená daň z príjmov sa stanovuje pomocou daňovej sadzby, ktoré boli známe ku dňu, ku ktorému sa zostavuje účtovná závierka a očakáva sa ich platnosť v čase realizácie príslušnej odloženej daňovej pohľadávky alebo vyrovnania odloženého daňového záväzku. Odložené daňové pohľadávky sa účtujú, ak je pravdepodobné, že v budúcnosti bude generovaný zdaniteľný zisk, voči ktorému sa budú môcť dočasné rozdiely zrealizovať

w) KRÁTKODOBÝ FINANČNÝ MAJETOK**FINANČNÉ ÚČTY**

Ako finančné účty sú vykázané peniaze v pokladnici, stravné lístky, účty v bankách. Účtami v banke môže spoločnosť voľne disponovať.

Prehľad jednotlivých položiek finančných účtov je uvedený v tabuľke:

Názov položky	Bežné účtovné obdobie	Bezprostredne predchádzajúce účtovné obdobie
Pokladnica, ceniny	3 423,00	12 704,00
Bežné bankové účty	99 521,00	348 379,00
Bankové účty termínované		
Peniaze na ceste	-60,00	
Spolu	102 884,00	361 083,00

Prehľad krátkodobého finančného majetku

Spoločnosť nemá krátkodobý finančný majetok

Opravné položky k finančnému majetku

Spoločnosť netvorila opravné položky ku krátkodobému finančnému majetku

Krátkodobý finančný majetok, na ktorý bolo zriadené záložné právo alebo má účtovná jednotka obmedzené právo s ním nakladať

Spoločnosť nemá krátkodobý finančný majetok, na ktorý bolo zriadené záložné právo, alebo obmedzenie práva s ním nakladať.

Ocenenie krátkodobého finančného majetku reálnou hodnotou

Spoločnosť neoceniла krátkodobý finančný majetok ku dňu zostavenia uzávierky reálnou hodnotou

3. ČASOVÉ ROZLIŠENIE

Významné položky časového rozlíšenia na strane aktív súvahy:

Opis položky časového rozlíšenia	Bežné účtovné obdobie	Bezprostredne predchádzajúce účtovné obdobie
Náklady budúcich období dlhod., z toho:	0,00	0,00
ostatné nevýznamné položky		
Náklady budúcich období krátkod., z toho:	22 757,00	26 524,00
poistenie majetku	3 118,00	3 077,00
poistenie motorových vozidiel	16 781,00	21 300,00
časové rozlíšenie lízingu	533,00	969,00
internet a telekom.služby	0,00	58,00
Software - zákaznícka podpora	872,00	455,00
ostatné	1 453,00	665,00
Príjmy budúcich období dlhodobé, z toho:	0,00	0,00
ostatné nevýznamné položky		
Príjmy budúcich období krátkod., z toho:	0,00	0,00

4. MAJETOK PRENAJATÝ FORMOU FINANČNÉHO PRENÁJMU

Spoločnosť mala majetok prenájatý formou finančného prenájmu. Prostredníctvom leasingových spoločností boli financované nákladné vozidlá, ťahače a návesy.

G. INFORMÁCIE O ÚDAJOCH NA STRANE PASÍV SÚVAHY**1. VLASTNÉ IMANIE**

Informácie o vlastnom imaní sú uvedené v časti B a P poznámok.

2. INFORMÁCIE O ROZDELENÍ ZISKU ALEBO VYSPORIADANÍ ÚČTOVNEJ STRATY

Spoločnosť v predchádzajúcom účtovnom období hospodárila so ziskom.

Údaje o rozdelení zisku predošlého účtovného obdobia sú uvedené v tabuľke:

Názov položky	Bezprostredne predchádzajúce obdobie
Účtovný zisk	179 427,00
Rozdelenie účtovného zisku	Bežné účtovné obdobie
Prídel do zákonného rezervného fondu	1 787,00
Prídel do štatutárnych a ostatných fondov	
Prídel do sociálneho fondu	
Prídel na zvýšenie základného imania	
Úhrada straty minulých období	0,00
Prevod do nerozdeleného zisku minulých rokov	177 640,00
Rozdelenie podielu na zisku spoločníkom, členom	
Iné	
Spolu	179 427,00

3. REZERVY

Prehľad o rezervách za bežné účtovné obdobie je uvedený v tabuľke:

Názov položky	Bežné účtovné obdobie				
	Stav na začiatku účtovného obdobia	Tvorba	Použitie	Zrušenie	Stav na konci účtovného obdobia
a	b	c	d	e	f
Dlhodobé rezervy, z toho:	0,00	0,00	0,00	0,00	0,00
					0,00
					0,00
Krátkodobé rezervy, z toho:	27 591,00	25 157,00	-14 031,00	0,00	38 717,00
nevyč. dovolenky	18 780,00	16 832,00	-8 752,00	0,00	26 860,00
poistné	6 611,00	5 925,00	-3 079,00	0,00	9 457,00
popl. z vratky DPH	0,00	0,00	0,00	0,00	0,00
nevyfak. dodávky	0,00	0,00	0,00	0,00	0,00
overenie UZ	2 200,00	2 400,00	-2 200,00	0,00	2 400,00

Predpokladané použitie uvedených rezerv je v roku 2018.

Prehľad o rezervách za bezprostredne predchádzajúce účtovné obdobie:

Názov položky	Bezprostredne predchádzajúce účtovné obdobie				
	Stav na začiatku účtovného obdobia	Tvorba	Použitie	Zrušenie	Stav na konci účtovného obdobia
a	b	c	d	e	f
Dlhodobé rezervy, z toho:	0,00	0,00	0,00	0,00	0,00
					0,00
					0,00
Krátkodobé rezervy, z toho:	14 615,00	27 591,00	-11 814,00	-2 801,00	27 591,00
nevýč. dovolenky	10 818,00	18 780,00	-8 738,00	-2 080,00	18 780,00
poistné	3 797,00	6 611,00	-3 076,00	-721,00	6 611,00
popl. z vratky DPH	640,00	0,00	-640,00	0,00	0,00
nevýfak. dodávky	0,00	0,00	0,00	0,00	0,00
overenie UZ	0,00	2 200,00	-1 567,00	0,00	2 200,00

ZÁVÄZKY

a) Štruktúra záväzkov podľa zostatkovej doby splatnosti

Štruktúra záväzkov (okrem bankových úverov) podľa zostatkovej doby splatnosti je uvedená v tabuľke:

Názov položky	Bežné účtovné obdobie	Bezprostredne predchádzajúce účtovné obdobie
Záväzky po lehote splatnosti	43 154,00	14 148,00
Záväzky so zostatkovou dobou splatnosti do 1 roka vrátane	741 773,00	934 082,00
Krátkodobé záväzky spolu	784 927,00	948 230,00
Záväzky so zostatkovou dobou splatnosti 1 rok až 5 rokov	123 228,00	382 099,00
Záväzky so zostatkovou dobou splatnosti nad 5 rokov		
Dlhodobé záväzky spolu	123 228,00	382 099,00

b) Záväzky zabezpečené záložným právom alebo inou formou zabezpečenia

Spoločnosť nemá záväzky zabezpečené záložným právom alebo inou formou zabezpečenia.

c) Odložený daňový záväzok

Spoločnosť neúčtovala o odloženom daňovom záväzku.

4. SOCIÁLNY FOND

Spoločnosť tvorila sociálny fond vo výške 1,0 % z úhrnu hrubých miezd vyplatených zamestnancom.

Prehľad tvorby a čerpania sociálneho fondu je uvedený v tabuľke:

Názov položky	Bežné účtovné obdobie	Bezprostredne predchádzajúce účtovné obdobie
Začiatkový stav sociálneho fondu	6 250,00	8 027,00
Tvorba sociálneho fondu na ťarchu nákladov	3 483,00	2 718,00
Tvorba sociálneho fondu zo zisku	0,00	0,00
Ostatná tvorba sociálneho fondu		
Tvorba sociálneho fondu spolu	3 483,00	2 718,00
Čerpanie sociálneho fondu	-2 678,00	-4 495,00
Konečný zostatok sociálneho fondu	7 055,00	6 250,00

5. VYDANÉ DLHOPISY

Spoločnosť neemitovala vlastné dlhopisy.

6. BANKOVÉ ÚVERY, PÔŽIČKY A KRÁTKODOBÉ FINANČNÉ VÝPOMOCI**a) Bankové úvery**

Spoločnosť nemá žiadne záväzky voči bankám alebo iným inštitúciám. Neeviduje žiadne bankové úvery.

b) Pôžičky a krátkodobé finančné výpomoci

Spoločnosť eviduje záväzky voči spoločníkom a iným osobám z dôvodu pôžičiek a krátkodobých finančných výpomocí v celkovej sume 187 300 EUR

7. ČASOVÉ ROZLIŠENIE

Spoločnosť neúčtovala o časovom rozlíšení na strane pasív.

8. DERIVÁTY

Spoločnosť nepoužíva finančné deriváty pri svojej bežnej činnosti.

9. MAJETOK PRENAJATÝ FORMOU FINANČNÉHO PRENÁJMU

Spoločnosť mala majetok prenanatý formou finančného prenájmu. Spoločnosť si prenajíkala formou finančného prenájmu nákladné vozidlá.

Členenie splatnosti istiny a finančného nákladu je uvedené v tabuľke:

Názov položky	Bežné účtovné obdobie		
	Splatnosť		
	do 1 roka vrátane	od 1 do 5 rokov vrátane	viac ako 5 rokov
a	b	c	d
Istina	284 861,00	116 173,00	
Finančný náklad	5 430,00	924,00	
Spolu	290 291,00	117 097,00	0,00

H. INFORMÁCIE O VÝNOSOCH**1. TRŽBY ZA VLASTNÉ VÝKONY A TOVAR**

Tržby za vlastné výkony a tovar podľa jednotlivých segmentov, t.j. podľa typov výrobkov a služieb, a podľa hlavných teritórií sú uvedené v tabuľke:

Oblasť odbytu	Poskytovanie služieb		Predaj materiálu		Predaj majetku	
	bežné účtovné obdobie	bezprostrostr. predchádzajúce účt. obdobie	bežné účtovné obdobie	bezprostrostr. predchádzajúce účt. obdobie	bežné účtovné obdobie	bezprostrostr. predchádzajúce účt. obdobie
a	b	c	d	e	f	g
Služby preprava - vlastná	4 911 897,00	4 878 200,00	465,00	256,00	99 067,00	23 000,00
Služby - prenájom voz.	63 230,00	74 869,00				
Služby - špedícia	386 098,00	359 819,00				
Služby - prenájom nehn.	74 457,00	57 758,00				
Služby - ostatné	2 561,00	2 280,00				
Spolu	5 438 243,00	5 372 926,00	465,00	256,00	99 067,00	23 000,00

2. ZMENA STAVU VLASTNEJ VÝROBY

Spoločnosť neprevádzkuje vlastnú výrobu, pri ktorej vznikajú vnútroorganizačné zásoby.

3. AKTIVÁCIA NÁKLADOV, VÝNOSY Z HOSPODÁRSKEJ ČINNOSTI, FINANČNEJ ČINNOSTI A MIMORIADNEJ ČINNOSTI

Prehľad o výnosoch pri aktivácií nákladov , výnosov z hospodárskej činnosti, finančnej činnosti a mimoriadnej činnosti je uvedený v tabuľke:

Názov položky	Bežné účtovné obdobie	Beprostredne predchádzajúce účtovne obdobie
Významné položky pri aktivácií nákladov, z toho:	0,00	0,00
Ostatné významné položky výnosov z hospodárskej činnosti, z toho:	144 077,00	222 773,00
poistné plnenia	16 702,00	37 992,00
refundácia DPH zo zahraničia	110 069,00	115 160,00
Ostatné pokuty a penále	526,00	250,00
ostatné	16 780,00	69 371,00
Finančné výnosy, z toho:	4 061,00	5 084,00
<i>Kurzové zisky, z toho:</i>	45,00	26,00
kurzové zisky ku dňu, ku ktorému sa zostavuje účtovná závierka	0,00	0,00
<i>Ostatné významné položky finančných výnosov, z toho:</i>	<i>4 016,00</i>	<i>5 058,00</i>
úroky banka	7,00	48,00
Výnosy z dlhodobého finančného majetku	4 009,00	5 010,00
Mimoriadne výnosy, z toho:	0,00	0,00

4. ČISTÝ OBRAT

Čistý obrat Spoločnosti je uvedený v tabuľke:

Názov položky	Bežné účtovné obdobie	Beprostredne predchádzajúce účtovne obdobie
Tržby z predaja služieb	5 438 243,00	5 372 926,00
Tržby za tovar	1 680,00	2 081,00
Tržby za predaný materiál	465,00	256,00
Výnosy z predaja DHM	99 532,00	23 000,00
Zmluvné pokuty	526,00	250,00
Výnosy z hospodárskej činnosti	143 550,00	222 773,00
Výnosy z finančnej činnosti	4 061,00	5 084,00
Čistý obrat celkom	5 439 923,00	5 375 007,00

I. INFORMÁCIE O NÁKLADOCH**1. NÁKLADY NA POSKYTNUTÉ SLUŽBY, OSTATNÉ NÁKLADY NA HOSPODÁRSKU ČINNOSŤ, FINANČNÉ A MIMORIADNE NÁKLADY**

Prehľad o nákladoch poskytnuté služby, ostatných nákladov na hospodársku činnosť, finančných a mimoriadnych nákladov je uvedený v tabuľke:

Názov položky	Bežné účtovné obdobie	Bezprostredne predchádzajúce účtovné obdobie
Náklady na poskytnuté služby, z toho:	2 252 684,00	2 404 812,00
<i>Náklady voči auditorovi, audit. spoločnosti, z toho:</i>	<i>2 200,00</i>	<i>2 200,00</i>
náklady na overenie indiv. účtovnej závierky	2 400,00	2 200,00
<i>Ostatné významné položky nákladov za poskytnuté služby, z toho:</i>	<i>2 250 484,00</i>	<i>2 402 612,00</i>
opravy a udržiavanie	240 087,00	457 390,00
cestovné	511 780,00	545 846,00
prepravné služby	395 188,00	301 429,00
poštové služby	8 515,00	8 147,00
telekomunikačné služby	17 815,00	23 593,00
diaľničné a mýtné poplatky	721 837,00	758 100,00
nájomné	49 545,00	38 775,00
softvérové služby	20 245,00	16 956,00
účtovné, ekonomické a právne poradenstvo	52 555,00	54 989,00
služby súvisiace s vozidlami	49 311,00	6 211,00
služby v colnom konaní	6 188,00	6 481,00
reklama, inzercia	6 195,00	4 054,00
poplatok z vratky DPH zo zahraničia	642,00	980,00
Služby - vedenie vozidla	29 507,00	19 581,00
ostatné náklady na služby	141 074,00	160 080,00
Ostatné významné položky nákladov z hospodárskej činnosti, z toho:	258 511,00	274 481,00
DPH na vyžiadanie z krajín EU	108 666,00	113 744,00
ostatné pokuty a penále	18 037,00	20 643,00
poistenie majetku a zodpovednosti za škodu	125 408,00	118 393,00
škodové udalosti	593,00	20 932,00
ostatné náklady na hospodársku činnosť	5 807,00	769,00
Finančné náklady, z toho:	23 044,00	37 112,00
<i>Kurzové straty, z toho:</i>	<i>608,00</i>	<i>1 185,00</i>
kurzové straty ku dňu, ku ktorému sa zostavuje účtovná závierka	10,00	6,00
<i>Ostatné významné položky finančných nákladov, z toho:</i>	<i>22 436,00</i>	<i>35 927,00</i>
bankové poplatky	1 912,00	2 227,00
poistenie majetku a zodpovednosti za škodu	4 503,00	5 941,00
úroky-finančná platba lížingy	14 259,00	27 517,00
Ostatné	1 762,00	242,00
Mimoriadne náklady, z toho:	0,00	0,00

J. INFORMÁCIE O DANIACH Z PRÍJMOV**1. ODLOŽENÁ DAŇ Z PRÍJMOV**

Informácie o odloženej daňovej pohľadávke sú uvedené v časti G bod 6 písmeno c) a o odloženej daňovej záväzku v časti F bod 4 písmeno c).

2. TRANSFORMÁCIA ÚČTOVNÉHO HOSPODÁRSKEHO VÝSLEDKU NA ZÁKLAD DANE

Prevod od teoretickej dane z príjmov k vykázanej dani z príjmov je uvedený v nasledujúcej tabuľke:

Názov položky	Bežné účtovné obdobie			Bezprostredne predchádzajúce účtovné obdobie		
	Základ dane	Daň	Daň v %	Základ dane	Daň	Daň v %
a	b	c	d	e	f	g
Výsledok hospodarenia pred zdanením, z toho:	541 043,00	x	x	229 291,00	x	x
teoretická daň	x	113 619,03	21,00%	x	50 444,02	22,00%
Daňovo neuznané náklady	47 225,62	9 917,38	21,00%	43 650,00	9 603,00	22,00%
Výnosy nepodliehajúce dani	23 014,00	4 832,94	21,00%	41 970,00	9 233,40	22,00%
Umorenie daňovej straty	0,00	0,00	21,00%	0,00	0,00	22,00%
Spolu	565 254,62	118 703,46	21,00%	230 971,00	50 813,61	22,00%
Splatná daň z príjmov	x	118 703,46	21,00%	x	50 813,61	22,00%
Odložená daň z príjmov	x	443,00	21,00%	x	-958,00	22,00%
Celková daň z príjmov	x	119 146,46	21,00%	x	49 855,61	22,00%

K. INFORMÁCIE O ÚDAJOCH NA PODSÚVAHOVÝCH ÚČTOCH**1. NAJATÝ MAJETOK**

Spoločnosť má v nájme hnuťelný majetok formou finančného prenájmu.

2. PRENAJATÝ MAJETOK

Spoločnosť neprenajíma dlhodobu hnuťelný majetok iným účtovným jednotkám na základe zmluvy.

3. PREHĽAD O PODSÚVAHOVÝCH POLOŽKÁCH

Spoločnosť neeviduje položky na podsúvahových účtoch.

L. INFORMÁCIE O INÝCH AKTÍVACH A PASÍVACH

Spoločnosť neeviduje iné informácie o aktívach a pasívach, ktoré sa nesledujú v bežnom účtovníctve a neuvádzajú v súvahe.

M. INFORMÁCIE O PRÍJMOCH A VÝHODÁCH ČLENOV ŠTATUTÁRNYCH ORGÁNOV, DOZORNÝCH ORGÁNOV A INÝCH ORGÁNOV ÚČTOVNEJ JEDNOTKY

Spoločnosť neeviduje žiadne transakcie o príjmoch a výhodách členov štatutárnych orgánov, dozorných orgánov a iných orgánov účtovnej jednotky.

N. INFORMÁCIE O EKONOMICKÝCH VZŤAHOCH ÚČTOVNEJ JEDNOTKY A SPRIAZNENÝCH OSÔB**a) Transakcie so spriaznenými osobami**

Spoločnosť neuskutočnila v priebehu účtovného obdobia transakcie so spriaznenými osobami VAREXPRES TRANS s.r.o., IČO: 48277088, Staničná 5175, 927 0 Šaľa. Spriaznené osoby – Gabriel Varga je konateľom a spoločníkom v uvedenej firme.

b) Transakcie s materskou účtovnou jednotkou a dcérskymi účtovnými jednotkami

Spoločnosť neuskutočnila v priebehu účtovného obdobia transakcie s materskou spoločnosťou a dcérskymi spoločnosťami.

O. INFORMÁCIE O SKUTOČNOSTIACH, KTORÉ NASTALI PO DNI, KU KTORÉMU SA ZOSTAVUJE ÚČTOVNÁ ZÁVIERKA, DO DŇA ZOSTAVENIA ÚČTOVNEJ ZÁVIERKY

Po dni, ku ktorému sa zostavuje účtovná závierka, do dňa zostavenia účtovnej závierky nenastali žiadne udalosti, ktoré by mali významný vplyv na verné zobrazenie skutočnosti, ktoré sú predmetom účtovníctva.

P. INFORMÁCIE O VLASTNOM IMANÍ

Prehľad o pohybe vlastného imania v priebehu účtovného obdobia je uvedený v tabuľke:

Položka vlastného imania	Bežné účtovné obdobie				
	Stav na začiatku účtovného obdobia	Prírastky	Úbytky	Presuny	Stav na konci účtovného obdobia
a	b	c	d	e	f
Základné imanie	86 309,00				86 309,00
Vlastné akcie a vlastné obchodné podiely					0,00
Zmena základného imania					0,00
Pohľadávky za upísané vlastné imanie					0,00
Emisné ážio					0,00
Ostatné kapitálové fondy	2 204 485,00	175 600,00			2 380 085,00
Zákonný rezervný fond (nedeliteľný fond) z kapitálových vkladov					0,00
Oceňovacie rozdiely z precenenia majetku a záväzkov					0,00
Oceňovacie rozdiely z kapitálových účastí					0,00
Oceňovacie rozdiely z precenenia pri zlúčení, splynutí a rozdelení					0,00
Zákonný rezervný fond	6 843,00	1 788,00			8 631,00
Nedeliteľný fond					0,00
Štatutárne fondy a ostatné fondy					0,00
Nerozdelený zisk minulých rokov	123 313,00	177 640,00			300 953,00
Neuhradená strata minulých rokov	0,00				0,00
Výsledok hospodárenia bežného účtovného obdobia	179 427,00	421 896,00		-179 427,00	421 896,00
Vyplatené dividendy					0,00
Ostatné položky vlastného imania					0,00
Účet 491 - vlastné imanie fyzickej osoby - podnikateľa					0,00
Vlastné imanie celkom	2 600 377,00	776 924,00	0,00	-179 427,00	3 197 874,00

Položka vlastného imania	Bezprostredne predchádzajúce účtovné obdobie				
	Stav na začiatku účtovného obdobia	Prírastky	Úbytky	Presuny	Stav na konci účtovného obdobia
a	b	c	d	e	f
Základné imanie	86 309,00				86 309,00
Vlastné akcie a vlastné obchodné podiely					0,00
Zmena základného imania					0,00
Pohľadávky za upísané vlastné imanie					0,00
Emisné ážio					0,00
Ostatné kapitálové fondy	1 790 000,00	414 485,00			2 204 485,00
Zákonný rezervný fond (nedeliteľný fond) z kapitálových vkladov					0,00
Oceňovacie rozdiely z precenenia majetku a záväzkov					0,00
Oceňovacie rozdiely z kapitálových účastí					0,00
Oceňovacie rozdiely z precenenia pri zlúčení, splnutí a rozdelení					0,00
Zákonný rezervný fond	3 892,00	2 951,00			6 843,00
Nedeliteľný fond					0,00
Štatutárne fondy a ostatné fondy					0,00
Nerozdelený zisk minulých rokov	67 239,00	56 074,00			123 313,00
Neuhrazená strata minulých rokov	0,00				0,00
Výsledok hospodárenia bežného účtovného obdobia	59 025,00	179 427,00		-59 025,00	179 427,00
Vyplatené dividendy					0,00
Ostatné položky vlastného imania					0,00
Účet 491 - vlastné imanie fyzickej osoby - podnikateľa					0,00
Vlastné imanie celkom	2 006 465,00	652 937,00	0,00	-59 025,00	2 600 377,00

U., V. INFORMÁCIE O SPOLOČNOSTI PODĽA § 21 od. 9 zákona

Spoločnosť nie je Spoločnosťou, ktorej činnosť je zaradená do kategórie priemyselnej výroby podľa osobitného predpisu a ktorých čistý obrat za bezprostredne predchádzajúce účtovné obdobie bol väčší ako 250 000 EUR.

W. INFORMÁCIE O SPOLOČNOSTI S VÝLUČNÝM PRÁVOM

Spoločnosti nie je udelené výlučné právo alebo osobitné právo, alebo právo poskytovať služby v verejnom záujme, pričom prijímajú náhradu za túto činnosť v akejkoľvek forme.

Použité skratky:

kons. – konsolidovaný

CP – cenný papier

DFM – dlhodobý finančný majetok

DHM – dlhodobý hmotný majetok

DIČ – daňové identifikačné číslo

DNM – dlhodobý nehmotný majetok

DÚJ – dcérska účtovná jednotka

IČO – identifikačné číslo organizácie

OP – opravná položka

PSC – poštové smerovacie číslo

ÚJ – účtovná jednotka

VI – vlastné imanie

ZI – základné imanie