

Luxline, spol. s r.o., J.Murgaša 102, 940 64 Nové Zámky je zapísaná v obchodnom registri Okresného súdu Nitra oddiel Sro, vložka číslo 1688/N

IČO: 34128263

# **VÝROČNÁ SPRÁVA Luxline, spol. s r.o.**

**zostavená ku dňu 31.12.2016**

**Ing. Peter Ölvecký  
konateľ spoločnosti**

### **Právny dôvod na zostavenie výročnej správy**

Povinnosť vypracovať výročnú správu spoločnosti za rok 2015 vyplynula podľa § 21 Zákona 431/2002 Z.z. o účtovníctve .

### **I. Informácie o účtovnej jednotke**

Obchodné meno LUXLINE, spol. s r.o.  
 Sídlo J.Murgaša 102, 940 64 Nové Zámky  
 založená dňa 14.09.1995  
 zapísaná do obchodného registra dňa 02.10.1995  
 odd. Sro, vl.č.1688/N

### **Hlavné činnosti spoločnosti**

Veľkoobchod s autožiarovkami a autopríslušenstvom

### **Dátum schválenia účtovnej závierky za predchádzajúce účtovné obdobie**

Účtovná závierka spoločnosti k 31.12.2015, za predchádzajúce účtovné obdobie, bola schválená dňa 02.04.2016.

### **Zoznam členov Štatutárnych orgánov spoločnosti**

<b>Meno a priezvisko</b>	<b>Názov orgánu</b>
Ing., Július Brenkus	konateľ
Ing. Tomáš Hlavička	konateľ
Ing. Peter Ölvecký	konateľ
Ing. Vladimír Palacka	konateľ

## Štruktúra spoločníkov, výška podielu na základnom imaní, hlasovacie práva a podiel na ostatných položkách vlastného imania

Spoločníci	Podiel na základnom imaní		Hlasovacie práva	Podiel na ostatných položkách vlastného imania	
	EUR	%	%	EUR	%
Ing. Július Brenkus	1660	25	25		25
Ing. Tomáš Hlavička	1660	25	25		25
Ing. Peter Ölvecký	1660	25	25		25
Ing. Vladimír Palacka	1660	25	25		25

## II. Genéza a predpoklad budúceho vývoja činnosti spoločnosti

### *Vznik spoločnosti*

LUXLINE spol. s r.o. je slovenskou spoločnosťou založenou v roku 1995 v Nových Zámkoch. Jej hlavným predmetom je veľkoobchodná činnosť s náhradnými dielmi pre automobily osobné aj nákladné, motocykle a iné dopravné prostriedky. Spoločnosť je priamym dovozcom niektorých svetových značiek, a to Osram, Lucas, Elta.

Vysoká kvalita je kľúčovým faktorom udržania sa na trhu. Jej dosiahnutie je bez účinného systému manažérstva kvality takmer nemožné. Medzi najdôležitejšie faktory vplyvujúcich na rozhodnutia manažmentu firmy udržať systém manažérstva kvality sú zlepšenie spokojnosti zákazníkov, získanie konkurenčných výhod a zlepšenie kvality vlastných produktov. Systém manažérstva kvality prispieva k jasnému určeniu zodpovednosti a povinnosti všetkých pracovníkov a zvýšeniu dôvery zákazníkov.

V našej spoločnosti je systém kvality navrhnutý tak, aby v prvom rade uspokojil vnútorné organizačné potreby organizácie. Je to viac než realizácia požiadaviek jednotlivého užívateľa, ktorý hodnotí len časť systému týkajúcu sa splnenia jeho požiadaviek.

Pre kvalitu akéhokoľvek produktu je veľmi dôležité, aby firma poznala parametre kvality, ktoré požadujú zákazníci. Taktiež je veľmi dôležité sledovať vývojové tendencie v kvalite, aby sa spoločnosť mohla pripraviť zmeneným požiadavkám v predstihu.

### *Zhodnotenie predchádzajúceho účtovného obdobia*

V účtovnom období roku 2016 na základe hospodárskych výsledkov môžeme konštatovať, že podnikateľský plán na rok 2016 a firemné ciele, ktoré sme si stanovili sme splnili vo všetkých piatich bodoch.

### Údaje o výnosoch

Produkt	Rok 2016	rok 2015
Tovar	5.341.361	5.189.071
Služby	24.292	17.770
Nájomné	14.544	23.033
Spolu:	5.380.197	5.229.874

### Údaje o nákladoch

Produkt	Rok 2016	rok 2016
Náklady za služby	224.184	236.966
Ostatné významné položky z hosp. činnosti	518.280	539.044
Finančné náklady	14.109	53.248
Náklady na obstaranie tovaru	4.156.386	3.945.814

Efektívne riadenie spoločnosti zlepšuje schopnosť organizácie predvídať, riadiť a reagovať na zmeny podmienok na trhu a maximálne využívať obchodné príležitosti, ktoré sa nám naskytujú. Každá organizácia sa musí neustále zlepšovať a vyhodnocovať ich efektívnosť a účinnosť. Trvalé zlepšovanie je zamerané na trvalé zvyšovanie efektivity organizácie z hľadiska plnenia jej politiky kvality a cieľov. Trvalé zlepšovanie zodpovedá potrebám rastu a očakávaniam zákazníka a zaisťuje dynamický vývoj systému manažérstva kvality. Vrcholové vedenie našej spoločnosti prikladá tomuto procesu veľký význam a dôležitosť.

### Postavenie a stabilita spoločnosti na trhu, predpokladaný vývoj

Rok 2016 sa niesol v duchu boja s konkurenciou. Na trhu je viacero subjektov, ktoré ponúkajú konkurenčné výrobky ako má LUXLINE. Sú to výrobky kvalitnejšie, menej kvalitné, lacnejšie aj drahšie. Slovenský trh je charakteristický tým, že ešte stále prevláda dopyt po lacnejších produktoch, čo spravidla vedie aj k nižšej kvalite. Značka LUCAS garantuje stabilnú kvalitu. Čoraz viac ľudí si uvedomuje, že kvalita nie je iba vysoká cena, ale kvalita má v sebe pridanú hodnotu vo forme ušetrenia času na opravu, mentálnu pohodu a používateľský komfort. Práve pre tieto parametre sa naše výrobky – autožiarovky LUCAS, ELTA a QLUX darí presadzovať v Slovenskej konkurencii. Z celej tejto situácie profituje konečný spotrebiteľ, na ktorom je už iba správne rozhodnutie.

Zo širšieho pohľadu je situácia na Európskom trhu stabilná. Samozrejme, že aj udržanie zákazníka je úspech a dôvod na radosť. Ale Luxline sa s tým nemôže uspokojiť. Garantovať úspech firmy sa dá iba rastom a nie stagnáciou. Z toho dôvodu je udalosťou roka presun kompletného skladu z ELTA UK do Nových Zámok. Strategická pozícia NZ je logisticky výhodnejšia. Tento prozákaznícky ťah zlepšil komfort a rýchlosť dodávok po celej EURÓPE. Počet štátov, ktoré budú obsluhované z nášho skladu sa navýši. Dosah budeme mať na celú Európu.

Zmenou prejde aj systém obchodných zástupcov pre konkrétne regióny v Európe. Už teraz máme niekoľko agentov na určené oblasti v starého kontinentu, kde ich znalosť lokálneho trhu je najvyššou zárukou úspechu pri hľadaní nových zákazníkov a ich servisu.

Naše značky sú pod neustálou kontrolou kvality. Postupne ale začíname inovovať grafiku obalu, pretože to je z hľadiska prvého očného kontaktu zákazníka s výrobkom najdôležitejšie. Boli nám predložené návrhy na nové obaly, ktoré kopírujú najmodernejšie grafické trendy kvalitných výrobkov.

Ďalším dôležitým krokom sú v konečnom dôsledku aj nové značky, ktoré by sme spolu s partnerom z UK zaviedli do predaja. Týka sa to produktových skupín, ktoré nie sme schopní predávať pod súčasnými značkami. Ako napríklad sú diesel EMS a brzdové príslušenstvo. Tento krok bude nasledovať hneď po presune skladu, aby sme nové výrobky stihli prezentovať v prvej vlne práce v novom systéme.

Spoločnosť LUXLINE má stabilný počet zamestnancov. Systém troch obchodníkov sa ukázal ako správny ťah. Skladové hospodárstvo prejde efektívnosťou v podobe čiarových kódov a zmenou systému uskladnenia.

Rok 2017 je veľmi dôležitý z hľadiska fungovania spoločnosti LUXLINE. Bude klásť vysoké požiadavky a nároky na všetkých zamestnancov, pretože iba tak môžeme zaručiť náš firemný rast.

Naším hlavným cieľom je neustále skvalitňovanie našich produktov a služieb poskytovaných zákazníkom a zabezpečenie vysokého štandardu v súlade s najnovšími poznatkami, trendmi a normami.

#### Politika kvality

1. Vedenie spoločnosti sa zaväzuje trvale plniť všetky požiadavky a trvalo zlepšovať efektívnosť svojho SMK, s jasnou špecializáciou na obchodovanie s autožiarovkami a autopríslušenstvom.
2. Spokojnosť zákazníka je základným zdrojom prosperity našej organizácie. Všetky činnosti a procesy sú preto orientované na zabezpečenie spokojnosti všetkých zákazníkov.
3. Vysokou odbornou spôsobilosťou našich zamestnancov a ich neustálym školením a výcvikom zabezpečíme vysokú kvalitu nami poskytovaných služieb.
4. Zabezpečíme trvale efektívnu komunikáciu so všetkými zákazníkmi s poskytovaním najnovších technických a komerčných informácií v poskytovaných službách.
5. Trvalým budovaním partnerských vzťahov s dodávateľmi, zákazníkmi a náročným výberom používaných produktov budeme poskytovať naše služby na špičkovej technickej úrovni podľa stanovených podmienok.

6. Pri všetkých našich činnostiach budeme uplatňovať procesy, postupy a produkty v súlade s BOZP a environmentálne akceptovateľnými požiadavkami.

Politika kvality je strategický dokument, ktorý stanovuje vedenie spoločnosti ako prostriedok na vedenie firmy smerom k zlepšovaniu svojej činnosti so zreteľom na primeranosť. Pri určovaní politiky kvality, konatelia vychádzali z celkovej stratégie spoločnosti a to obchodnej, technickej a ekonomickej. Pri tvorbe politiky kvality sa vychádzalo z identifikácie potrieb zainteresovaných strán, z analýzy vlastnej schopnosti splniť požiadavky normy. Politika kvality je základ pre tvorbu cieľov kvality. Dôraz kladieme na zrozumiteľnosť a na oboznámenie všetkých pracovníkov s politikou a cieľmi kvality. V ďalších rokoch po zavedení systému manažérstva kvality sa náš cieľ zmenil na udržiavanie tohto cieľa, na zlepšovanie celkovej výkonnosti a spôsobilosti organizácie vzťahom k zákazníkom, zamestnancom a všetkým zainteresovaným stranám, ktoré sa dostanú do kontaktu s našou spoločnosťou.

### ***Predpoklad výsledku hospodárenia***

V účtovnom období roku 2016 spoločnosť vykázala veľmi dobré výsledky. Bol dosiahnutý nárast účtovného hospodárskeho výsledku spoločnosti. K tomu významnou mierou prispelo už niekoľkoročné orientovanie sa spoločnosti na rozvoj, vysoké požiadavky, investície do ďalšieho rozvoja, udržiavanie a rozširovanie klientely neustálym zvyšovaním kvality poskytovaných služieb. Pri zachovaní tohto trendu vývoja, reálne predpokladáme v ďalší zdravý rozvoj spoločnosti.

### **Firemné ciele pre rok 2017:**

1. Rozšíriť obchodné aktivity, zvýšiť odber tovaru u existujúcich zákazníkov na trhu v PL, HU, SI, BIH a SR o 0,5%  
Termín: do 31.12.2017  
Zodpovednosť: VOFÚ, OZA
2. Udržať stav reklamácií do 0,5% z celkového ročného predaja tovaru  
Termín: do 31.12. 2017  
Zodpovednosť: OZA, POD, PLO
3. Rozšíriť sortiment výrobkov o nový druh – maják LED, LED pracovné svetlo-LUCAS, relé LUCAS, zadné stierače-rozšíriť o nové typy, LED retrofit automobilové žiarovky  
-zabezpečiť logistiku predaja  
Termín: do 31.12. 2017  
Zodpovednosť: OZA, POD, PLO, VOFÚ
4. Zabezpečiť obrat vo výške 5.250.000,- EUR  
Termín: do 31.12.2017  
Zodpovednosť: OZA, POD, VOFÚ

5. Nakupovať a predávať výrobky s riadeným vplyvom na životné prostredie.

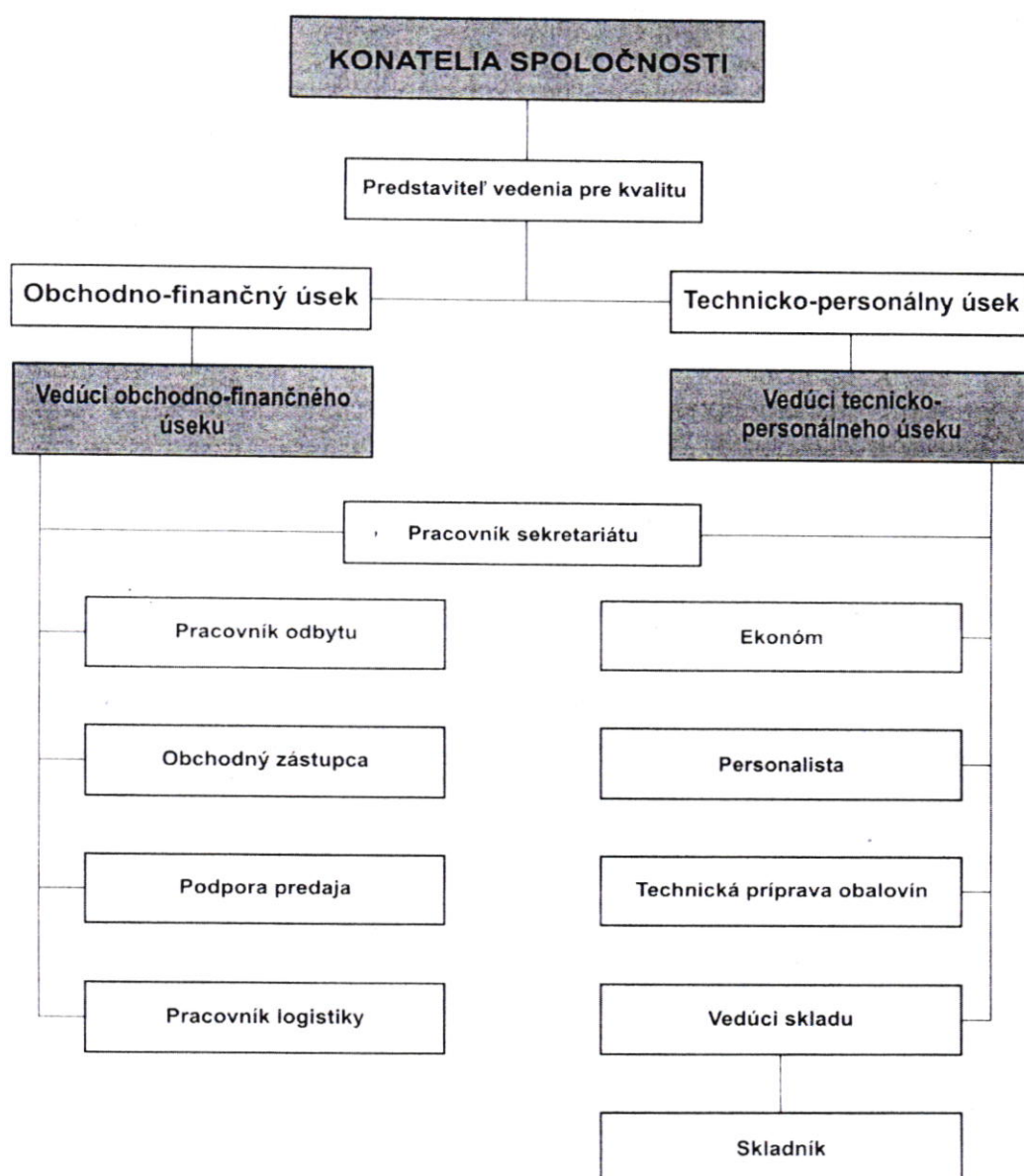
Termín: do 31.12.2017

Zodpovednosť: PLO, OZA, POD

### Významné udalosti po dátume účtovnej závierky

Po skončení účtovného obdobia nenastali v účtovnej jednotke žiadne udalosti osobitného významu.

### Organizačná štruktúra spoločnosti



**Ukazovatele práce a miezd**

Ukazovateľ	k 31. 12. 2016	k 31. 12. 2015	
Počet zamestnancov spolu	22	27	
Z toho: Výrobní robotníci THP	11	15	
Priemerný počet zamestnancov	22	26	
Mzdové náklady v EUR	295.159	303.253	

**Významní dodávatelia**

Hodnotenie dodávateľov je vykonané na 30 dodávateľoch, z toho 25 dodávateľov tovaru a 5 dodávateľov prepravy, ktorí sú pre spoločnosť strategickými partnermi.

Dodávatelia boli hodnotení podľa nasledovných kritérií:

- Ekonomická efektívnosť
- Kvalita dodávok
- Skúsenosti z minulých dodávok
- Dodacie lehoty
- Reklamácie
- Systém kvality dodávateľa
- 

Zoznam hodnotených dodávateľov a ich vyhodnotenie sa nachádza v Hodnotiacej správe ISO 9001:2008 za rok 2016

**Iné dôležité informácie**

1. Spoločnosť Luxline, spol. s r.o, má od 01.06.2014 založenú dcérsku spoločnosť
2. Neexistujú podniky, v ktorých je spoločnosť neobmedzene ručiacim spoločníkom
3. Spoločnosť nemá zriadenú organizačnú zložku v zahraničí.
4. Spoločnosť neúčtovala o výdavkoch na vedu a výskum.
5. Spoločnosť neúčtovala o obstarávaní vlastných akcií, dočasných listov, obchodných podielov a akcií, dočasných listov ani o obchodných podieloch ovládajúcej osoby.

***Ekonomické ukazovatele a finančná situácia***

Druh majetku	Obstarávacia cena (v tis. EUR)					Oprávky a opravné položky v (tis. EUR)					Zostat. cena (v tis. EUR)	
	PS	Prírastok	Úbytok	Presuny	KS	PS	Úbytok	Prírastok	Presuny	KS	PS	KS
Zriaďovacie náklady												
Aktivované náklady na vývoj												
Softvér	1				1	1				1	0	0
Oceniteľné práva												
Goodwill												
Ostatný dlhodobý nehm. Majetok												
Obstarávaný dlhodobý nehm. Majetok												
Poskytnuté preddavky na dlhodobý nehm. Majetok												
<b>Dlhodobý nehmotný majetok spolu</b>												

Pozemky	198				198					198	1	
Stavby	1359				1359	467		67		534	892	82
Samostatné hnutelné veci a súbory hnutelných vecí	396				396	365		10		375	31	21
Ostatný dlhodobý hmotný majetok												
Obstaranie hmotných investícií	7				7						7	7
Poskytnuté preddavky na dlhodobý hmotný majetok												
<b>Dlhodobý hmotný majetok spolu</b>	<b>1961</b>				<b>1961</b>	<b>833</b>		<b>77</b>		<b>910</b>	<b>1128</b>	<b>10</b>

### Údaje o vlastnom imaní

Prehľad zmien vlastného imania v priebehu účtovného obdobia

Položka	Pohyby vlastného imania			
	PS	Prírastok	Úbytok	Konečný stav
<b>Vlastné imanie spolu</b>	1151			1467
Základné imanie	7	-	-	7
Vlastné akcie a vlastné obchodné podiely	-	-	-	-
Zmena základného imania	-	-	-	-
<b>Kapitálové fondy</b>	-	-	-	-
Emisné ážio	-	-	-	-

Ostatné kapitálové fondy	-	-	-	-
Zákonný rezervný fond	-	-	-	-
Oceňovacie rozdiely z precenenia majetku a záväzkov	-	-	-	-
Oceňovacie rozdiely z kapitálových úcastí	-	-	-	-
Oceňovacie rozdiely z precenenia pri splynutí a rozdelení	-	-	-	-
<b>Fondy zo zisku</b>	<b>4</b>	<b>4</b>	<b>7</b>	<b>1</b>
Zákonný rezervný fond	1	-	-	1
Nedeliteľný fond	-	-	-	-
Štatutárne fondy a ostatné fondy	3	4	7	
<b>Výsledok hospodárenia minulých rokov</b>	<b>608918</b>	<b>-</b>	<b>4</b>	<b>605</b>
Nerozdelený zisk minulých rokov	829	311	4	1136
Neuhradená strata minulých rokov	-	-	-	-
<b>Výsledok hospodárenia za účtovné obdobie</b>	<b>311</b>	<b>322</b>	<b>311</b>	<b>322</b>

### **Nerozdelený zisk**

Konatelia firmy Luxline, spol. s r.o. sa na valnom zhromaždení uskutočneného dňa 28.09.2017 rozhodli o preúčtovaní zisku za rok 2016 na nerozdelený zisk vo výške 322.277,24 EUR.

Ostatné ukazovatele sú súčasťou Poznámok k účtovnej závierke k 31.12.2016

### Prílohy:

- 1/ správa audítora o overení účtovnej závierky za rok 2016
- 2/ súvaha za rok 2016
- 3/ výkaz ziskov a strát za rok 2016
- 4/ poznámky k účtovnej závierke 2016