

***Výročná správa spoločnosti***

***PRO - HAND, s. r. o.***

***2017***

# Obsah výročnej správy spoločnosti PRO - HAND, s. r. o.

Výročná správa spoločnosti PRO - HAND, s. r. o., obsahuje nasledovné časti:

1.	Úvodná časť .....	2
2.	Vývoj spoločnosti .....	2
2.1.	Vyhodnotenie činnosti a hospodárenia spoločnosti v roku 2017 .....	2
2.2.	Proces vzniku a predpoklad budúceho vývoja spoločnosti .....	3
3.	Organizačná štruktúra spoločnosti .....	3
4.	Zamestnanosť v spoločnosti .....	4
5.	Významní dodávatelia a odberatelia .....	4
6.	Iné dôležité údaje .....	4
7.	Vybrané ekonomické ukazovatele a finančná situácia v spoločnosti .....	5
8.	Návrh na rozdelenie zisku alebo úhrady straty .....	7
9.	Majetok a záväzky .....	8
10.	Výnosy a náklady .....	8
11.	Štruktúra odbytu .....	10
12.	Účtovná závierka .....	10
13.	Správa audítora o overení účtovnej závierky .....	10
14.	Kontakt .....	10

## Úvodná časť

Úvodná časť výročnej správy obsahuje všeobecné údaje o spoločnosti PRO - HAND, s. r. o.:

- obchodné meno a sídlo spoločnosti: PRO - HAND, s. r. o., Z. Kodály 787, 924 01 Galanta
- IČO: 34 138 811
- právna forma: Spoločnosť s ručením obmedzeným
- výška základného imania k dátumu zostavovania účtovnej závierky: 6 640,0 EUR
- hlavné činnosti spoločnosti podľa výpisu z OR:
  - kúpa tovaru na účely jeho predaja konečnému spotrebiteľovi (maloobchod) alebo iným prevádzkovateľom živnosti (veľkoobchod)
  - sprostredkovateľská činnosť
  - reklamná činnosť
  - prenájom priemyselného tovaru, strojov a zariadení-leasing
  - výroba a predaj nenahratých nosičov zvukových alebo zvukovoobrazových záznamov a predaj a požičiavanie nahratých nosičov zvukových a zvukovoobrazových záznamov
  - faktoring a forfaktoring
  - výroba odevov
  - vnútroštátna nákladná cestná doprava
  - nákladná cestná doprava vykonávaná vozidlami do celkovej hmotnosti 3,5 t vrátane prípojného vozidla
  - medzinárodná cestná nákladná doprava
  - prenájom hnutelných vecí
  - služby požičovní
- zoznam členov štatutárnych orgánov spoločnosti:
  - Roland Šafár, konateľ
  - Marián Szarka, konateľ

## Vývoj spoločnosti

### Vyhodnotenie činnosti a hospodárenia spoločnosti v roku 2017

Výnosy spoločnosti v roku 2017 presiahli výšku výkonov vykázané v predchádzajúcom kalendárnom roku. Nárast bol spôsobený zvýšením výnosov z predaja tovaru, čo bolo výsledkom činnosti siete obchodných zástupcov. V roku 2017 došlo k zníženiu rentability spoločnosti. Dôvodom sú výška fixných nákladov spojené s prevádzkovaním siete obchodných zástupcov, resp. skutočnosť, že vytýčené predajné plány obchodných zástupcov, neboli dosiahnuté.

Tržby z predaja vlastných výrobkov boli na úrovni predchádzajúceho roka. Výrobné kapacity spoločnosti boli celoročne v plnej výške využité. V roku 2018 očakávame výkony na úrovni okolo 3,5 mil. EUR. Doterajšie výkony predstavujú maximálnu produkciu pri súčasných kapacitách firmy.

Miera financovania spoločnosti z cudzích zdrojov je pomerne vysoká. Ide hlavne o krátkodobé zdroje vo forme záväzkov z obchodného styku. Stav je ošetrovaný dohodami s dodávateľmi spoločnosti, pričom zmiernenie zadĺženosti spoločnosti je najdôležitejším podnikateľským cieľom spoločníkov. Platobná disciplína spoločnosti je vyrovnaná. Dlhodobé zdroje financovania vo forme investičných úverov sú riadne splácané.

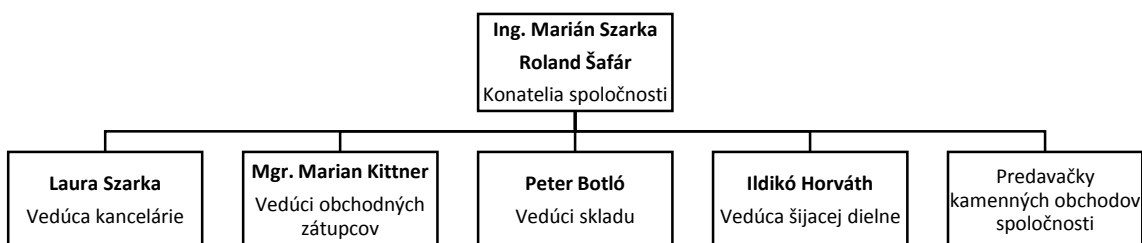
Naším krátkodobým a strednodobým cieľom je zvýšenie rentability spoločnosti a zníženie miery zadĺženosti.

Ing. Marian Szarka  
konateľ spoločnosti

## Proces vzniku a predpoklad budúceho vývoja spoločnosti

- a) údaje o vzniku spoločnosti: spoločnosť PRO - HAND, s.r.o. bola zapísaná do Obchodného registra Okresného súdu Trnava dňa 22.04.1996, oddiel: Sro, vložka č. 1957/T.
- b) stručné zhodnotenie predchádzajúcich rokov: Od svojho vzniku spoločnosť vykazuje postupný hospodársky nárast. Hospodársky rast je financovaný z cudzích zdrojov vo forme kontokorentného úveru, investičnými úvermi, z leasingu, z kapitalizovaných záväzkov voči spoločníkom a zo záväzkov z obchodného styku. Vývoj spoločnosti je konateľmi neustále kontrolovaný a plánovane riadený. Značná časť investícií bola smerovaná do vlastných nehnuteľností. Ide o vlastné sídlo a centrálny sklad spoločnosti, pozemky s potenciálom rozšírenia vlastných skladových priestorov alebo prípadne nehnuteľnosti na prenájom a polyfunkčná budova, ktorá sa prenájma rôznym nájomcom. Vzhľadom na to že ide o investície s dlhou dobou návratnosti, realizácia uvedených projektov mala výrazný vplyv na finančno-ekonomické výsledky spoločnosti, resp. pomerové ukazovatele finančnej analýzy spoločnosti.
- Uvedené nehnuteľnosti boli financované z dlhodobých úverov, ktoré boli riadne splatené, avšak postupne došlo k nárastu objemu krátkodobých záväzkov.
- c) postavenie a stabilita spoločnosti na trhu a predpokladaný vývoj: Spoločnosť PRO - HAND, s.r.o. má na trhu stabilné postavenie. V regióne pôsobenia je konkurenčné prostredie primerané, avšak má silnú trhovú pozíciu a patrí medzi najsilnejšie spoločnosti v oblasti obchodovania s ochrannými pracovnými prostriedkami a metrovým textilom pre výrobu pracovného oblečenia.
- d) predpoklad výsledku hospodárenia vybraných ukazovateľov na najbližší rok (obrat, stav a vývoj majetku, cash-flow a podobne). V roku 2018 očakávame výnosy na úrovni okolo 3,5 mil. EUR.
- e) rozvoj výrobných a podnikateľských programov spoločnosti, predpokladaná orientácia v najbližších rokoch: v najbližších rokoch neplánujeme žiadne presmerovanie spoločnosti, resp. zmenu v rozsahu poskytovaných služieb.
- f) významné udalosti po dátume účtovnej závierky:
- od 31.12.2017 sa spoločnosť nestala členom žiadneho záujmového alebo občianskeho združenia, komôr, asociácií, neinvestičných fondoch a iných združení alebo organizácií, u ktorých nie je členstvo povinné z hľadiska výkonu podnikateľskej činnosti spoločnosti.
  - V spoločnosti nenastali žiadne mimoriadne udalosti, ako napríklad požiar, živelná pohroma, predaj časti spoločnosti, prehra významného súdneho sporu, rozviazanie pracovného pomeru s viac ako 20 zamestnancami, zmena organizácie práce, dlhodobé zníženie trhovej ceny finančného majetku oproti vykazovanému stavu, zvýšenie alebo zníženie základného imania, vyvlastnenie časti majetku štátom, schválenie výplat dividend a podobne.
  - Spoločnosť neúčtovala o výdavkoch na vedu a výskum
  - Spoločnosť neúčtovala o obstaraní vlastných akcií, dočasných listov, obchodných podielov a akcií, dočasných listov ani obchodných podielov ovládajúcej osoby.

## Organizačná štruktúra spoločnosti



## Zamestnanosť v spoločnosti

Tabuľka č. 1: Vývoj zamestnanosti v spoločnosti PRO - HAND, s. r. o.

Ukazovateľ	k 31. 12. 2016	k 31. 12. 2017
Počet zamestnancov spolu	33	33
Z toho:		
– výrobní pracovníci	19	21
– obchodní zástupcovia	4	4
– predavačky	2	1
– sklad / skladníci	3	3
– administratíva	5	4
Priemerný počet zamestnancov	34	36
Mzdové náklady v tis. €	241,4	333,6
Ostatné osobné náklady v tis. €	12,8	14,3
Tvorba sociálneho fondu v tis. €	1,3	1,7
Čerpanie sociálneho fondu v tis. €	0,0	0,0

## Významní dodávatelia a odberatelia

Zoznam najvýznamnejších dodávateľov a odberateľov spoločnosti PRO - HAND, s.r.o. za účtovné obdobie 2017, podľa dôležitosti a významnosti (ako prvý je uvedený najvýznamnejší dodávateľ a odberateľ):

### Najdôležitejší odberatelia:

Pro-Hand Hungária Kft., sídlo 2038 Sósokút, Hrsz. 3518/8, HU  
ARDON SAFETY s.r.o., sídlo: Tržní ulice 2902/14, 750 02 Přerov, CZ  
MB INDUSTRIAL SUPPLIES s.r.o., ICO: 35929057  
VOLKSWAGEN SLOVAKIA, a.s., sídlo: J. Jonáša 1, 843 02 Bratislava  
ZKW Slovakia s.r.o., sídlo: Bedziarska cesta 679/375, 956 31 Krušovice

### Najdôležitejší dodávatelia:

CANIS SAFETY a. s., sídlo: U Tesly 1825, 735 41 Petřvald, CZ  
ČERVA Slovensko, s.r.o., sídlo: Rybníčná 40/a, Bratislava 831 07  
Kimberly - Clark s.r.o., sídlo: Prievozská 37, 820 04 Bratislava  
Z-STYLE CZ, a.s., sídlo: Malotova 5614, 760 01 Zlín 1, CZ  
ARDON SAFETY s.r.o., sídlo: Tržní ulice 2902/14, 750 02 Přerov, CZ

## Iné dôležité údaje

- v prípade spoločnosti PRO - HAND, s.r.o. neexistuje podnik, ktorý zostavuje konsolidovanú účtovnú závierku za najväčšiu skupinu podnikov, pre ktoré je spoločnosť dcérskym podnikom,
- v prípade spoločnosti PRO - HAND, s.r.o. neexistujú podniky, v ktorých je spoločnosť PRO - HAND, s.r.o. neobmedzene ručiacim spoločníkom,
- spoločnosť PRO - HAND, s.r.o. nemá zriadenú organizačnú zložku v zahraničí,
- spoločnosť PRO - HAND, s.r.o. neúčtovala o nákladoch na činnosti v oblasti výskumu a vývoja,
- spoločnosť PRO - HAND, s.r.o. neúčtovala o nadobudnutí vlastných akcií, dočasných listov, obchodných podielov a akcií alebo obchodných podieloch materskej ÚJ.

## Vybrané ekonomické ukazovatele a finančná situácia v spoločnosti

Spoločnosť bola založená v roku 1996. Od svojho založenia vykazuje rastúci trend vývoja. Tempo rastu spoločnosti korešponduje s vytýčenými podnikateľskými plánmi, t.j. každoročne potvrdiť výkony na úrovni 3,5 - 4,0 mil. EUR. V posledných rokoch, vďaka optimalizačným opatreniam došlo k nárastu rentability. Medzi hlavné podnikateľské riziká a faktory ovplyvňujúce hospodárenie spoločnosti PRO - HAND, s.r.o. patria:

- doterajší silný rozvoj spoločnosti a tým spojené vyvolané náklady a investície
- pomerne významná závislosť na hlavných odberateľoch (ktorý sú značne ovplyvnený makroekonomickými vplyvmi, ako napr. vývoj hospodárstva, atď.)

Uvedené rizikové faktory sa snaží spoločnosť minimalizovať pomocou diverzifikácie odberateľov a zmiernením podielu hlavných odberateľov na celkových výkonoch spoločnosti. Cieľom zvyšovania počtu odberateľov sme v roku 2013 posilnili tím obchodných zástupcov a rozbehli systematickú tvorbu siete obchodných zástupcov. Uvedený proces pretrváva do súčasnosti.

Podnikateľská činnosť spoločnosti PRO - HAND, s.r.o. nemá vplyv na životné prostredie.

**Tabuľka č. 2:** Prehľad o štruktúre a pohybe DHM v roku 2017 v spoločnosti PRO - HAND, s.r.o. (v tis. €)

	<b>Zostatok k 31. 12. 2016</b>	<b>Prírastok (kúpou, a zmeny)</b>	<b>Úbytok (predajom, likvidáciou, škodou)</b>	<b>Zostatok k 31. 12. 2017</b>
<b>OBSTARÁVACIA CENA:</b>				
Pozemky	176			176
Stavby	991	2		993
SHV a SHV	237	146		383
Obstaraný, nezaradený DHM	2	153		155
<b>C E L K O M</b>	1406	301		1707
<b>OPRÁVKY:</b>	<b>Zostatok k 31. 12. 2016</b>	<b>Prírastok</b>	<b>Úbytok predajom,</b>	<b>Zostatok k 31. 12. 2017</b>
Pozemky				
Stavby	381	25		406
SHV a SHV	226	36		262
<b>C E L K O M</b>	607	61		668
<i>Zostatková účtovná cena</i>	799			1039

Kde:

DHM – dlhodobý hmotný majetok

SHV a SHV – samostatné hnutelné veci a súbory hnutelných vecí

**Tabuľka č. 3:** Finančný majetok spoločnosti PRO - HAND, s.r.o. k 31.12.2017

Druh finančného majetku	suma v tis. €
Peniaze v pokladniciach v EUR	491,5
Peniaze na účte v banke v EUR	0,5
Ceniny	0,0
Finančný majetok spolu	492,0

**Tabuľka č. 4:** Vlastné imanie spoločnosti PRO - HAND, s.r.o. (v tis. €)

	<b>ZI</b>	<b>ZRF bežného ÚO</b>	<b>VHMR</b>	<b>ORP</b>	<b>VH</b>	<b>VI</b>
<i>Stav k 31. 12. 2016</i>	6,6	0,7	56,9	370,0	102,5	536,7
<i>Stav k 31. 12. 2017</i>	6,6	0,7	-55,5	370,0	57,7	379,5

Kde: ZI – základné imanie,  
 ZRF – zákonný rezervný fond,  
 VHMR – výsledok hospodárenia minulých rokov,  
 ORP – oceňovacie rozdiely z precenenia,  
 VH – výsledok hospodárenia,  
 VI – vlastné imanie.

Ďalšie vybrané finančné a nefinančné ukazovatele, ktoré sa uvedú v tejto časti výročnej správy (v tis. €) k 31.12.2017:

- štruktúra kapitálu (pasív) v členení na:
  - vlastné imanie: 379,5
  - krátkodobé záväzky: 1 692,1
  - dlhodobé záväzky: 56,8
  - rezervy: 32,6
  - bankové úvery: 429,3
  
- štruktúra majetku v členení na:
  - dlhodobý majetok: 1 039,1
  - krátkodobý majetok a ostatné krátkodobé aktíva: 1 542,5
  - pohľadávky ku dňu zostavenia účtovnej závierky rozčlenené na (v tis. €): 809,5
  - pohľadávky do doby splatnosti: 709,1
  - pohľadávky po doby splatnosti do 30 dní : 54,1
  - pohľadávky, ktorých doba splatnosti prekročila 365 dní, vrátane pohľadávok, ktoré sa právne vymáhajú: 18,3
  - pohľadávky, ktoré nie sú zahrnuté vyššie: 28,0
  
- štruktúra výnosov za vlastné výkony a tovar s analytickým rozčlenením dôležitosti a významnosti jednotlivých druhov výnosov:
  - predaj tovaru: 2 776,0
  - prenájom nehnuteľnosti: 74,6
  - predaj výrobkov: 1 216,5
  - ostatné výnosy 0,1
  
- prehľad o podpore štátu poskytnutej formou návratných alebo nenávratných dotácií (v tis. €):
  - spoločnosť nezískala žiadne štátne podpory, alebo dotácie

**Tabuľka č. 5:** Ukazovatele likvidity spoločnosti PRO - HAND, s.r.o.

<b>Ukazovatele likvidity</b>	<b>31.12.2017</b>
Likvidita 1. stupňa (koef.)	0,24
Likvidita 2. stupňa (koef.)	0,63
Likvidita 3. stupňa (koef.)	0,75

**Tabuľka č. 6:** Ukazovatele aktivity spoločnosti PRO - HAND, s. r. o.

<b>Ukazovatele aktivity</b>	<b>31.12.2017</b>
Doba obratu zásob (deň)	21,33
Doba splatnosti pohľadávok (deň)	71,65
Doba splatnosti záväzkov (deň)	154,80
Doba splatnosti krátkodobých pohľadávok z OS (deň)	27,93
Doba splatnosti krátkodobých záväzkov z OS (deň)	140,85
Obrat aktív (koef.)	1,57

**Tabuľka č. 7:** Ukazovatele zadlženosti spoločnosti PRO - HAND, s. r. o.

<b>Ukazovatele zadlženosti</b>	<b>31.12.2017</b>
Celková zadlženosť aktív (%)	85,4%
Finančná páka (koef.)	6,83
Dlhodobá zadlženosť aktív (%)	5,7%
Úverová zadlženosť aktív (%)	16,6%
Úrokové krytie (koef.)	4,23
Tokové zadlženie (rok)	18,59

**Tabuľka č. 8:** Ukazovatele rentability a výkonnosti spoločnosti PRO - HAND, s. r. o.

<b>Ukazovatele rentability a výkonnosti</b>	<b>31.12.2017</b>
Rentabilita vlastného imania	15,2%
Rentabilita – hrubá	2,7%
Prevádzková rentabilita tržieb	1,4%
Podiel novovytvorenej hodnoty v tržbách	1,9%
Podiel pridanej hodnoty v tržbách	14,9%
Podiel EBITDA v tržbách	3,7%

**Tabuľka č. 9:** Vybrané finančné ukazovatele spoločnosti PRO - HAND, s. r. o. (v tis. €)

<b>Vybrané finančné ukazovatele</b>	<b>31.12.2017</b>
Obrat	4 067,2
Výsledok hospodárenia za účtovné obdobie po zdanení	57,7
Majetok	2 591,4
Vlastné imanie	379,5

Medzi najpodstatnejšie kvalitatívne ukazovatele, ktoré ovplyvňujú výsledok hospodárenia spoločnosti PRO - HAND, s. r. o. , patria:

- kurzové riziko (kurzová strata / zisk)
- doba odpisovania dlhodobého majetku
- personálne náklady
- obchodná marža

## **Návrh na rozdelenie zisku alebo úhrady straty**

V kalendárnom roku 2017 spoločnosť PRO-HAND, s.r.o. vykázala kladný hospodársky výsledok z čoho sa plánuje vyplatenie dividend.

## Majetok a záväzky

Tabuľka č. 10: Majetok a záväzky spoločnosti PRO - HAND, s. r. o.

Označenie	Názov položky	31.12.2016 (v tis. EUR)	31.12.2017 (v tis. EUR)
	MAJETOK SPOLU	2 629,3	2 591,4
	Pohľadávky za upísané VI		
A.	Neobežný majetok	798,4	1 039,1
A.I	Dlhodobý nehmotný majetok	0	0
A.II	Dlhodobý hmotný majetok	798,4	1 039,1
A.III	Dlhodobý finančný majetok	0	0
B.	Obežný majetok	1 824,4	1 542,5
B.I	Zásoby	316,0	241,0
B.II	Dlhodobé pohľadávky	1,6	2,2
B.III	Krátkodobé pohľadávky	829,0	807,3
-B.V	Finančné účty	677,8	492,0
C.	Časové rozlíšenie	6,5	9,8
	VLASTNÉ IMANIE A ZÁVÄZKY CELKOM	2 629,3	2 591,4
A.	Vlastné imanie	536,7	379,5
A.I	Základné imanie	6,6	6,6
A.III	Kapitálové fondy	370,0	370,0
A.IV	Fondy zo zisku	0,7	0,7
A.VII	Výsledok hospodárenia minulých rokov +/-	56,9	-55,5
A.VIII	Výsledok hospodárenia za účtovné obdobie +/-	102,5	57,7
B.	Záväzky	2 090,8	2 210,9
B.I	Dlhodobé záväzky	9,7	56,8
B.III.	Dlhodobé bankové úvery	182,7	91,0
B.IV.	Krátkodobé záväzky	1 547,4	1 692,1
B.V	Krátkodobé rezervy	19,6	32,6
B.VI	Bežné bankové úvery	331,4	338,3
C.	Časové rozlíšenie	1,8	1,1

Kde: VI – vlastné imanie

## Výnosy a náklady

Tabuľka č. 11: Výnosy a náklady spoločnosti PRO - HAND, s. r. o.

Por. číslo	Názov položky	31.12.2016 (v tis. EUR)	31.12.2017 (v tis. EUR)
01.	Tržby z predaja tovaru	2 290,2	2 776,1
02.	Náklady vynalož. na obstr. tovaru	2 026,1	2 479,2
03.	OBCHODNÁ MARŽA	264,1	296,9
04.	VÝROBA	1 233,6	1 295,0
05.	Tržby z predaja vlastných výrobkov a služieb	1 265,2	1 291,1
06.	Zmeny stavu vnútroorganizačných zásob	-34,8	0,8
07.	Aktivácia	3,2	3,1
08.	VÝROBNÁ SPOTREBA	947,4	987,4
09.	Spotreba materiálu, energie a ostatných nákladov	841,8	821,6
10.	Služby	105,6	165,8
11.	Osobné náklady	335,6	464,6
12.	Dane a poplatky	5,2	5,9
13.	Odpisy DNM a DHM	40,8	61,3
14.	Tržby z predaja DNM a DHM	0,6	0,0
15.	ZC predaného DNM a DHM	0,5	0,0
16.	Použitie a zrušenie rezerv do výnosov z hospodárskej činnosti a účtovanie vzniku		

	nákladov budúcich období		
17.	Tvorba rezerv na hospodársku činnosť a zaúčtovanie nákladov budúcich období		
18.	Zaúčtovanie a zrušenie opravných položiek do výnosov z hosp. činnosti		
19.	Tvorba opravných položiek do nákladov na hospodársku činnosť	5,6	0,7
20.	Ostatné výnosy z hospodárskej činnosti	484,7	5,4
21.	Ostatné náklady na hospodársku činnosť	495,2	19,4
22.	Prevod výnosov z hospodárskej činnosti		
23.	Prevod nákladov na hospodársku činnosť		
24.	VÝSLEDOK HOSPODÁRENIA Z HOSPODÁRSKEJ ČINNOSTI	152,7	58,0
25.	Tržby z predaja cenných papierov a vkladov		
26.	Predané cenné papiere a podiely		
27.	Výnosy z DFM		
28.	Výnosy z cenných papierov a podielov v ovládanej osobe a v spoločnosti s podstatným vplyvom		
29.	Výnosy z ostatných dlhodobých cenných papierov a podielov		
30.	Výnosy z ostatného DFM		
31.	Výnosy z KFM		
32.	Náklady na KFM		
33.	Výnosy z precenenia cenných papierov a výnosy z derivátových operácií		
34.	Náklady na precenenie cenných papierov a náklady na derivátové operácie		
35.	Výnosy úrokové	9,2	18,5
36.	Náklady úrokové	20,9	21,6
37.	Kurzové zisky	9,0	36,6
38.	Kurzové straty	15,8	15,1
39.	Ostatné výnosy z finančnej činnosti		
40.	Ostatné náklady na finančnú činnosť	6,1	6,8
41.	Použitie a zrušenie rezerv do výnosov z finančnej činnosti		
42.	Tvorba rezerv na finančnú činnosť		
43.	Zaúčtovanie a zrušenie opravných položiek na finančnú činnosť		
44.	Tvorba opravných položiek na finančnú činnosť		
45.	Výsledok hospodárenia z finančnej činnosti	-24,6	11,6
46.	DAŇ Z PRÍJMOV Z BEŽNEJ ČINNOSTI	25,6	12,0
47.	VÝSLEDOK HOSPODÁRENIA ZA ÚČTOVNÉ OBDOBIE	102,5	57,7

Kde:

- DNM** – dlhodobý nehmotný majetok  
**DHM** – dlhodobý hmotný majetok  
**DFM** – dlhodobý finančný majetok  
**KFM** – krátkodobý finančný majetok  
**ZC** – zostatková cena

## Štruktúra odbytu

Údaje o odbyte spoločnosti PRO - HAND, s. r. o. , podľa jednotlivých štátov.

Tabuľka č. 12: Štruktúra odbytu spoločnosti PRO - HAND, s. r. o.

Trh	Odbyt v tis. €
	Rok 2017
Domáci trh	43,1 %
Maďarská republika	41,4 %
Česká republika	13,0 %
EÚ – ostatné	2,5 %
<b>SPOLU</b>	<b>100,0 %</b>

Súčasťou výročnej správy spoločnosti PRO - HAND, s. r. o. , sú nasledovné účtovné výkazy za rok 2017:

- Účtovná závierka obsahom ktorej je: Súvaha, Výkaz ziskov a strát,
- Poznámky.

## Správa audítora o overení účtovnej závierky

### Kontakt

PRO - HAND, s. r.  
o.  
Z. Kodálya 787, 924 00 Galanta  
prohand@prohand.sk