

OBSAH

1. Príhovor generálneho riaditeľa	03
2. Profil a predmet podnikania	04
3. Informácie o skupine GGE	06
4. Základná organizačná štruktúra	09
5. Zamestnanosť v spoločnosti	10
6. Vízia a poslanie firmy	11
7. Vybrané ekonomické ukazovatele a finančná situácia spoločnosti	12
7.1 Návrh na rozdelenie zisku	12
7.2 Prehľad hlavných ukazovateľov spoločnosti	13
7.3 Ekonomika spoločnosti	14
8. Majetok a záväzky spoločnosti	15
9. Informácie o aktivitách v oblasti životného prostredia, pracovno-právnych vzťahov, v oblasti výskumu a vývoja a informácie o organizačnej zložke v zahraničí	16
10. Prehľad udalostí, ktoré nastali po dni, ku ktorému sa zostavuje účtovná závierka	17

1. PRÍHOVOR GENERÁLNEHO RIADITEĽA TEPLÁREŇ POVAŽSKÁ BYSTRICA, S.R.O.

Vážení zákazníci, zamestnanci a obchodní partneri,

verím, že podobne ako my, aj vy ste úspešne uzavreli rok 2016. Z nášho pohľadu to bol úspešný rok, pretože sa nám opäť podarilo zabezpečiť našu hlavnú činnosť bez závažnejších výpadkov v dodávkach energií. Naše masívne investície do jednej z najmodernejších technológií - paroplynového cyklu sa očividne oplattli. Vďaka novým technológiám, v spojení s odbornosťou našich zamestnancov, vieme garantovať stabilnú dodávku energií pre všetkých zákazníkov s minimalizovaným vplyvom na životné prostredie.

Investície sa osvedčili aj z finančného hľadiska, kde pri stabilných tržbách z predaja energií sme dosiahli pokles nákladov o 4,11 % v porovnaní s minulým rokom, a tým zvýšenie zisku spoločnosti. To všetko pri stabilných cenách a spoľahlivých dodávkach.

Vďaka jednoznačným výhodám systémov centrálného zásobovania teplom a kogeneračnej výrobe tepla a elektriny dokážeme poskytnúť zásobovanie teplom efektívnejšie a lacnejšie ako konkurenčné systémy. Sme radi, že si to naši zákazníci uvedomujú a zachovávajú nám svoju priazeň. A aj preto sa nám podarilo v roku 2016 pripojiť k centrálnemu zdroju viaceru odberateľov tepla v priemyselnom areáli v Považskej Bystrici.

Veríme, že aj rok 2017 bude podobne úspešný a budeme pokračovať v trende vysokej spoľahlivosti a cenovej stability dodávky tepla a elektriny.

Dušan Tomčík
riaditeľ TEPLÁREŇ Považská Bystrica, s.r.o.

2. PROFIL SPOLOČNOSTI A PREDMET PODNIKANIA

Obchodné meno: TEPLÁREŇ Považská Bystrica, s. r. o
Sídlo: Robotnícka 2160, 017 34 Považská Bystrica
IČO: 36 300 683
DIČ: 2020111467
IČ DPH: SK2020111467

Právna forma: Spoločnosť s ručením obmedzeným

Deň založenia: 5. 9. 1997

Deň zápisu do OR: 5. 12. 1997

Výška základného imania: 12 569 053 EUR

Štatutárny orgán:

Max Helmore – konateľ
Ing. Stanislav Bednár – konateľ
Ing. Pavol Bero – konateľ
Ing. Dušan Tomčík – konateľ

Spoločníci:

GGE, a. s.
Pekná cesta 6, 834 03 Bratislava

Web:

www.teplaren.sk

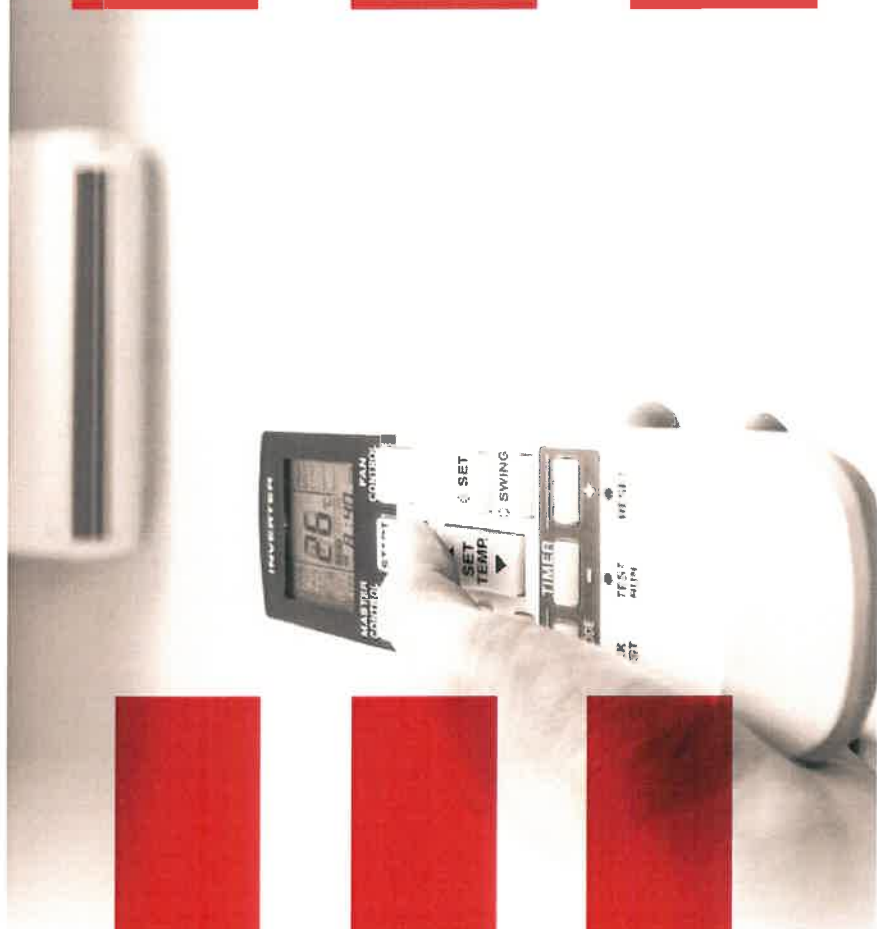
PREDMET PODNIKANIA

Spoločnosť TEPLÁREŇ Považská Bystrica, s. r. o., patrí do skupiny GGE s predmetom podnikania:

VÝROBA A DODÁVKA TEPLA

VÝROBA A DODÁVKA
ELEKTRICKEJ ENERGIE

POSKYTOVANIE PRIEMYSLOVÝCH
SLUŽIEB PRE ELEKTRICKÚ SÚSTAVU



3. INFORMÁCIE O SKUPINE GGE

Spoločnosť GGE, založená v roku 2007, je jednou z rýchlo **rastúcich energetických spoločností v strednej a východnej Európe**. Detailne ovládame celý energetický cyklus – od dodávky paliva pre výrobu energií, cez výrobu a distribúciu energií, prevádzku a údržbu zariadení pre výrobu energie, až po poskytovanie inžinierskych riešení. Vďaka synergickému efektu, ktorý dosahujeme zastrešením rôznych stupňov výroby a dodávky energií, môžeme klientom poskytovať vysoko efektívne, cenovo dostupné a k životnému prostrediu šetrné riešenia ich energetických potrieb.

Synergie v jednotlivých oblastiach nášho podnikania zvyšujeme výmenou vedomostí a know-how medzi jednotlivými divíziami, čoho predpokladom je tím vysokokvalifikovaných odborníkov. Aj preto podporujeme kontinuálny profesionálny rast našich zamestnancov, čím zároveň zvyšujeme inovačný potenciál našej spoločnosti.

GGE je prostredníctvom dcérskych spoločností významným obchodníkom s energetickými komoditami v strednej a východnej Európe. Skúsenosti z procesu liberalizácie energetického trhu v Čechách a na Slovensku



chceme využiť ako kľúčovú konkurenčnú výhodu aj na ďalších trhoch v Európe, kde je proces liberalizácie na nižšej úrovni.

Vďaka skúsenostiam s pôsobením na rôznych európskych trhoch dokážeme našim klientom poskytnúť nové riešenia pre ich potreby. Navyše, spojením skúseností z obchodu s energiami so skúsenosťami s ich výrobou vo vlastnej réžii, roky môžeme poskytovať klientom najefektívnejšie a ekonomicky najvýhodnejšie riešenie. Pre našich obchodných partnerov sme poskytovateľom konzultácií, ktoré vedú k optimalizácii nákladov a po energetickom audite pomôžu so správnym investičným rozhodnutím.

Záleží nám na životnom prostredí a uvedomujeme si našu zodpovednosť za jeho ochranu. Vplyv civilizácie na životné prostredie môžeme



ovplyvňovať všetci. Preto v našej spoločnosti hľadáme to najefektívnejšie riešenie, ako optimalizovať využitie vyrobenej energie. Myslíme ekologicky a snažíme sa zvyšovať podiel zelenej energie. Aj preto sme sa v rámci skupiny GGE rozhodli pre politiku Integrovaného manažérkeho systému podľa ISO.

Od roku 2015 je strategickým investorom v GGE britský investičný fond Infracapital, ktorý je súčasťou globálnej finančno-poistovacej skupiny Prudential.

SÚČASŤOU GGE SÚ NASLEDUJÚCE SPOLOČNOSTI:

ELGAS

Obchodovanie s elektrinou a plynom;

TEPLO GGE

Výroba elektrickej energie a tepla kombinovanou výrobou;
vykurovanie miest a mestských častí;

SOUTHERM

Výroba a dodávka tepla a teplej úžitkovej vody do bytov
a nebytových priestorov v meste Dunajská Streda; správa
obytných domov;

TEPLÁREŇ Považská Bystrica

Výroba a dodávka tepla a elektrickej energie modernou
technológiou - paro-plynový cyklus; poskytovanie
podporných služieb pre elektrickú sústavu;

SNINA ENERGY

Výroba a dodávka tepla, elektrickej energie, technologickej
a úžitkovej vody pre bytový, verejný a podnikateľský sektor;

TENERGO SLOVENSKO

Výstavba energetických zariadení na výrobu
elektrickej energie, tepla a chladu;

GGE DISTRIBÚCIA

Distribúcia elektrickej energie a plynu prostredníctvom
vlastných distribučných sietí;

GGE INVEST

Investície do zvyšovania efektívnosti v oblasti elektriny,
tepla a zemného plynu pre tretie subjekty;

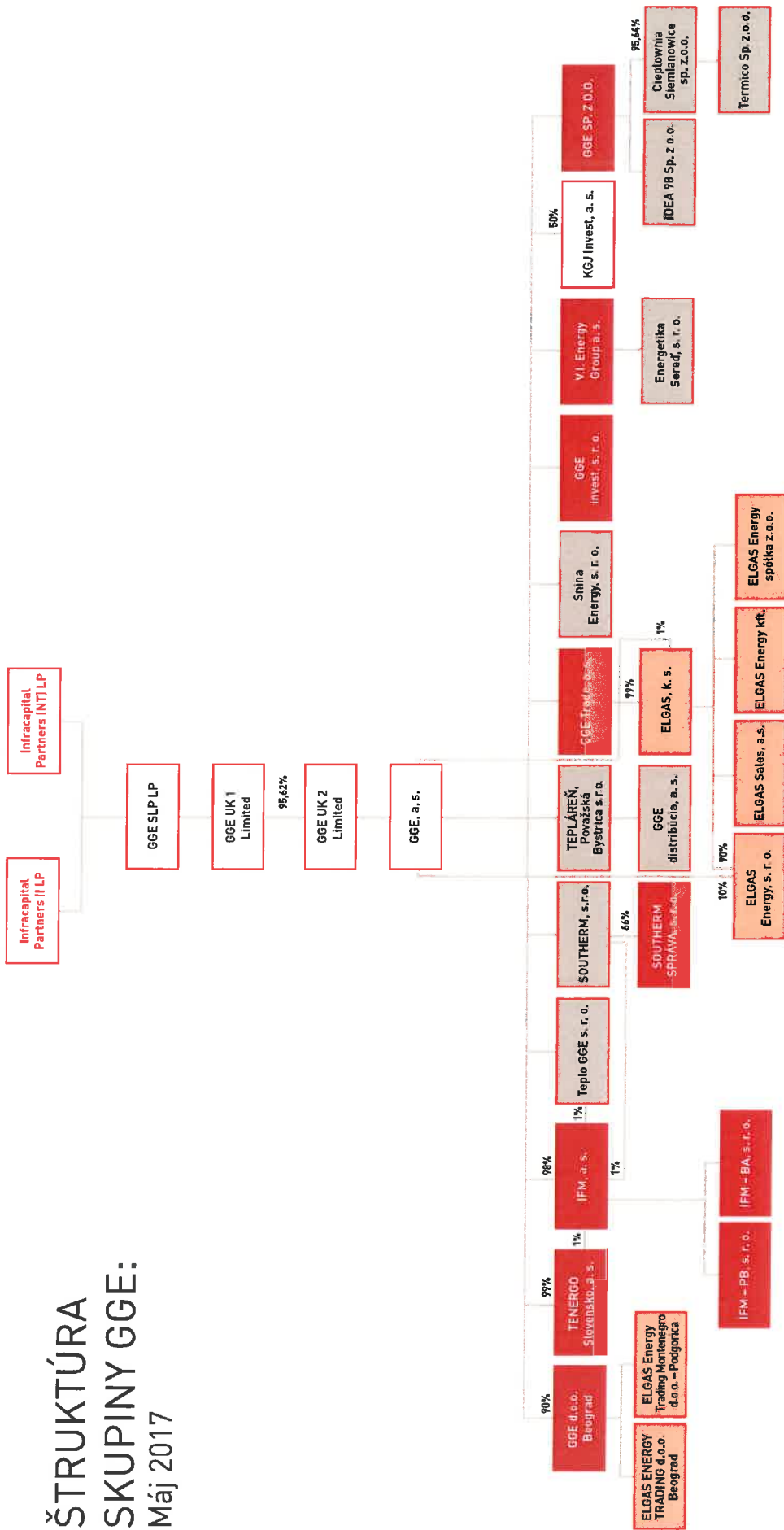
IFM

Správa bytov, administratívnych
a obchodných priestorov;

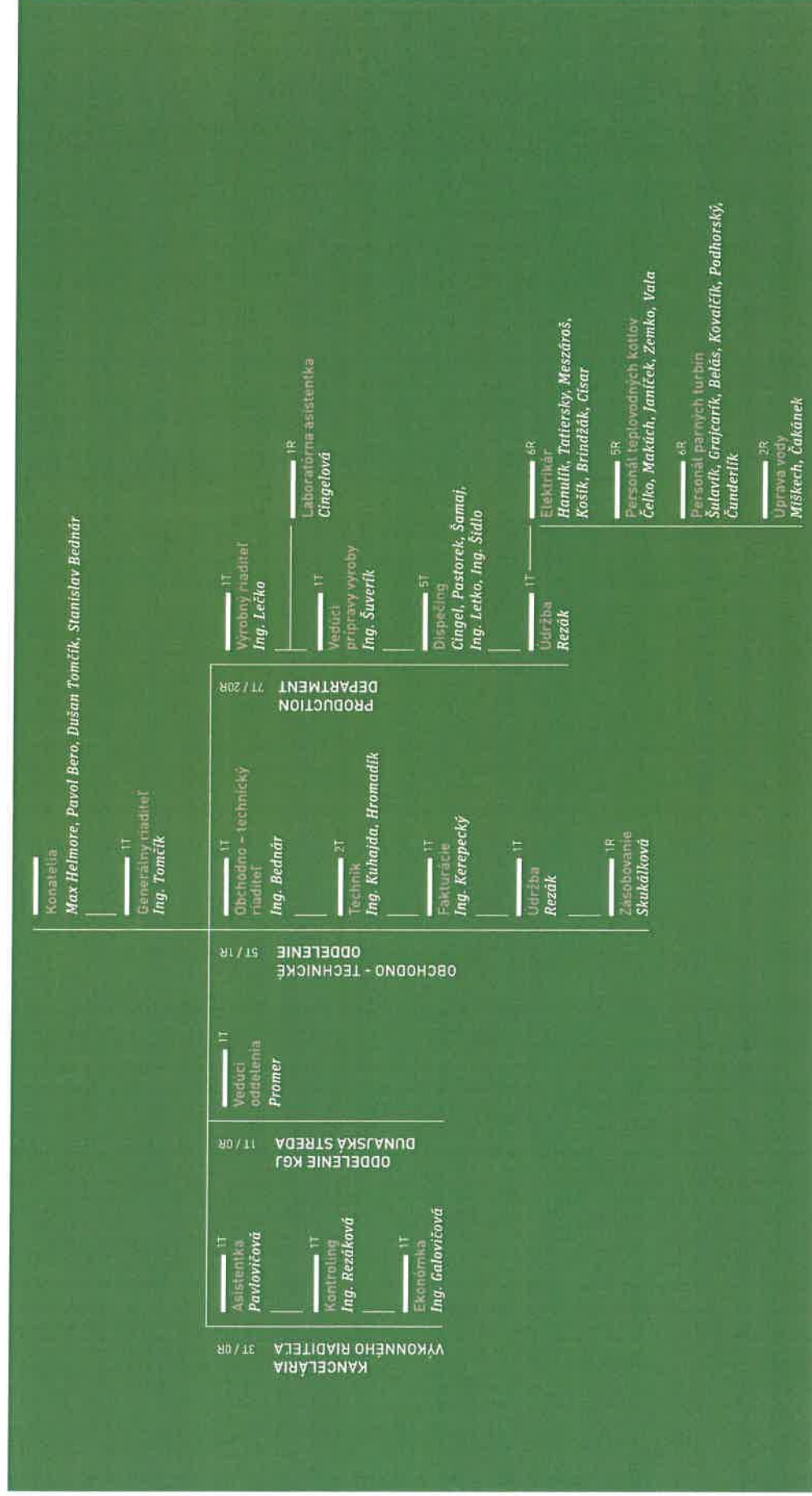
ELGAS ENERGY

Obchodné spoločnosti v ďalších CEE krajinách - pôsobí
na srbskom, českom, poľskom a maďarskom trhu v oblasti
energetiky, energetického inžinierstva a obchodu.

ŠTRUKTÚRA SKUPINY GGE: Máj 2017



4. ZÁKLADNÁ ORGANIZAČNÁ ŠTRUKTÚRA



5. ZAMESTNANOSŤ V SPOLOČNOSTI

V roku 2016 bol priemerný stav zamestnancov 38. Ku dňu, keď sa zostavuje účtovná závierka, TEPLÁREŇ Považská Bystrica, s. r. o., zamestnávala 38 zamestnancov, z toho 3 vedúcich pracovníkov.

V tejto oblasti neočakávame markantný nárast, ale ani pokles zamestnancov.

Počet zamestnancov je stabilný a zmeny v počte sú len javom prirodzenej fluktuácie. Celkové náklady na mzdy, vrátane odvodov, predstavujú sumu 1 007 663 eur.

S cieľom neustáleho zvyšovania konkurencieschopnosti našej spoločnosti sa snažíme o vzdelávanie našich zamestnancov, či už prostredníctvom odborných školení,

workshopov alebo seminárov. Pri strednom a vyššom manažmente aj prostredníctvom odborných konferencií. Nemalou mierou k zvyšovaniu odborných zručností a daností prispievajú tiež predplatené odborné magazíny. V sociálnej oblasti poskytujeme pre zamestnancov rôzne druhy benefitov, organizujeme teambuildingy, vianočný večierok.

6. VÍZIA A POSLANIE FIRMY

V našej spoločnosti pocítujeme zodpovednosť za spoľahlivé dodávky energií. Považská Bystrica je našim domovom a aj preto je pre nás dôležité, aby sa jej obyvatelia, zákazníci, obchodní partneri mohli na nás naďalej spoľahnúť v každej situácii.

7. VYBRANÉ EKONOMICKÉ UKAZOVATELE A FINANČNÁ SITUÁCIA V SPOLOČNOSTI

7.1 NÁVRH NA ROZDELENIE ZISKU ZA ROK 2016

O rozdelení výsledku hospodárenia za účtovné obdobie 2016 zisku vo výške 5 010 842 eur rozhodne valné zhromaždenie. Návrh štatutárneho orgánu valnému zhromaždeniu je nasledovný:

POLOŽKA	V EUR
Výsledok hospodárenia po zdanení 2016	5 010 842
Prídel do rezervného fondu	250 542
Neuhradená strata z predchádzajúcich období	0
Nerozdelený zisk	755 000
Dividendy	4 000 000
Prídel do sociálnych fondov	5 300

7.2 PREHLAD HLAVNÝCH UKAZOVATEĽOV SPOLOČNOSTI

UKAZOVATEĽ	MERNÁ JEDNOTKA	2016	2015
Výnosy	EUR	43 689 783	43 562 123
z toho tržby z predaja vlastných výrobkov	EUR	37 807 985	37 727 193
Náklady	EUR	36 997 123	38 584 047
z toho odpisy dlhodobého majetku	EUR	5 174 262	6 224 567
Pridaná hodnota	EUR	13 828 727	12 291 060
Výsledok hospodárenia z hospodárskej činnosti	EUR	6 692 660	4 978 076
Výsledok hospodárenia pred zdanením	EUR	6 562 705	2 985 028
Výsledok hospodárenia po zdanení	EUR	5 010 842	2 352 071
Majetok celkom	EUR	58 024 748	58 088 775
z toho neobežný	EUR	46 784 825	50 996 822
obežný	EUR	11 159 431	7 010 663
Vlastné imanie	EUR	29 713 660	26 714 890
Základné imanie	EUR	12 569 053	12 569 053
Závazky	EUR	26 591 769	29 383 374

7.3 EKONOMIKA SPOLOČNOSTI

V roku 2016 spoločnosť dosiahla hospodársky výsledok – zisk pred zdanením vo výške **6 562 705 eur**.

Pri pohľade na štruktúru výnosov, ktoré bez mimoriadnych výnosov dosiahli celkovú sumu 43 689 783 eur možno konštatovať, že na ich dosiahnutí sa s najväčšou percentnou mierou podieľali tržby z predaja vlastných výrobkov v sume 37 807 985 eur a tržby za predaj služieb vo výške 5 364 640 eur.

Náklady spoločnosti bez mimoriadnych nákladov dosiahli v roku 2016 výšku 36 997 123 eur. Najväčšou položkou na strane nákladov bola spotreba materiálu a energie vo výške 25 872 811 eur a náklady na služby vo výške 3 471 087 eur.

8. MAJETOK A ZÁVÄZKY SPOLOČNOSTI

Neobežný majetok spoločnosti predstavuje hodnotu 46 784 825 eur.

Dlhodobý hmotný majetok tvorí značnú časť neobežného majetku vo výške 43 428 766 eur, a dlhodobý finančný majetok vo výške 3 356 059 eur.

Obežný majetok predstavuje hodnotu 11 159 431 eur.

Značnú časť obežného majetku tvoria krátkodobé pohľadávky v celkovej výške 8 173 098 eur, z toho najmä pohľadávky, ktoré vznikli spoločnosti z obchodného styku. Predstavujú výšku 3 810 414 eur. Zvyšnú časť tvoria najmä iné pohľadávky 191 630 eur a finančné účty 1 430 338 eur.

Závázky spoločnosti dosiahli za rok 2016 čiastku 26 591 769 eur.

Najpodstatnejšou časťou záväzkov spoločnosti sú krátkodobé záväzky v celkovej čiastke 23 447 195 eur, z toho záväzky vzniknuté z obchodného styku 2 557 277 eur; záväzky voči zamestnancom 76 090 eur; záväzky zo soc. poistenia 37 372 eur; daňové záväzky 686 920 eur. Dlhodobé záväzky spoločnosti predstavujú čiastku 2 289 390 eur.

9. INFORMÁCIE O AKTIVITÁCH V OBLASTI ŽIVOTNÉHO PROSTREDIA, PRACOVNO-PRÁVNÝCH VZŤAHOV, V OBLASTI VÝSKUMU A VÝVOJA A INFORMÁCIE O ORGANIZAČNEJ ZLOŽKE V ZAHRANIČÍ

Informácie o aktivitách v oblasti životného prostredia sú obsiahnuté v časti Informácie o skupine GGE.

Spoločnosť nevyvíjala žiadnu činnosť v oblasti vedy a výskumu.

Pracovno-právne vzťahy sa riadia platnými normami. Spoločnosť poskytuje zamestnancom štandardné pracovné podmienky a benefity zodpovedajúce ich pracovnému zaradeniu. V spoločnosti nie sú odbory.

Spoločnosť nemá organizačnú zložku v zahraničí.

10. PREHĽAD UDALOSTÍ, KTORÉ NĀSTALI PO DNI, KU KTORÉMU SA ZOSTAVUJE ÚČTOVNÁ ZÁVIERKA

Po 31. decembri 2016 nenastali udalosti, ktoré by si vyžadovali zverejnenie alebo vykazovanie v účtovnej závierke alebo vo výročnej správe za rok 2016.

Dátum zostavenia výročnej správy je máj 2017.

PRÍLOHA

Správa audítora
a účtovná zvierka k 31. 12. 2016

the 1990s, the number of people in the UK who are aged 65 and over has increased from 10.5 million to 13.5 million (19.5% of the population).

There are a number of reasons for the increase in the number of people aged 65 and over. One of the main reasons is the increase in life expectancy. In 1990, the average life expectancy at birth was 75 years for men and 79 years for women. By 2000, this had increased to 77 years for men and 81 years for women.

Another reason for the increase in the number of people aged 65 and over is the increase in the number of people who are surviving into old age. In 1990, 10.5 million people were aged 65 and over. By 2000, this number had increased to 13.5 million.

The increase in the number of people aged 65 and over has a number of implications for society. One of the main implications is the increase in the number of people who are dependent on others for care and support.

In 1990, there were 10.5 million people aged 65 and over. By 2000, this number had increased to 13.5 million. This means that there are now 3 million more people aged 65 and over who are dependent on others for care and support.

The increase in the number of people aged 65 and over has also led to an increase in the number of people who are living in care homes. In 1990, there were 10.5 million people aged 65 and over. By 2000, this number had increased to 13.5 million.

The increase in the number of people aged 65 and over has also led to an increase in the number of people who are living in care homes. In 1990, there were 10.5 million people aged 65 and over. By 2000, this number had increased to 13.5 million.

The increase in the number of people aged 65 and over has also led to an increase in the number of people who are living in care homes. In 1990, there were 10.5 million people aged 65 and over. By 2000, this number had increased to 13.5 million.

The increase in the number of people aged 65 and over has also led to an increase in the number of people who are living in care homes. In 1990, there were 10.5 million people aged 65 and over. By 2000, this number had increased to 13.5 million.

The increase in the number of people aged 65 and over has also led to an increase in the number of people who are living in care homes. In 1990, there were 10.5 million people aged 65 and over. By 2000, this number had increased to 13.5 million.

The increase in the number of people aged 65 and over has also led to an increase in the number of people who are living in care homes. In 1990, there were 10.5 million people aged 65 and over. By 2000, this number had increased to 13.5 million.

The increase in the number of people aged 65 and over has also led to an increase in the number of people who are living in care homes. In 1990, there were 10.5 million people aged 65 and over. By 2000, this number had increased to 13.5 million.

The increase in the number of people aged 65 and over has also led to an increase in the number of people who are living in care homes. In 1990, there were 10.5 million people aged 65 and over. By 2000, this number had increased to 13.5 million.

Správa nezávislého audítora

Spoločníkovi a konateľom spoločnosti TEPLÁREŇ Považská Bystrica, s.r.o.:

Náš názor

Podľa nášho názoru vyjadruje účtovná závierka objektívne vo všetkých významných súvislostiach finančnú situáciu spoločnosti TEPLÁREŇ Považská Bystrica, s.r.o. (ďalej len „Spoločnosť“) k 31. decembru 2016 a výsledok jej hospodárenia za rok, ktorý sa k uvedenému dátumu skončil, v súlade so zákonom č. 431/2002 Z.z. o účtovníctve v znení neskorších predpisov (ďalej len „Zákon o účtovníctve“).

Čo sme auditovali

Účtovná závierka Spoločnosti obsahuje tieto súčasti:

- súvahu k 31. decembru 2016,
- výkaz ziskov a strát za rok, ktorý sa k uvedenému dátumu skončil a
- poznámky k účtovnej závierke, ktoré obsahujú významné účtovné zásady a účtovné metódy a ďalšie vysvetľujúce informácie.

Východisko pre náš názor

Audit sme vykonali v súlade s Medzinárodnými audítorskými štandardmi. Naša zodpovednosť vyplývajúca z týchto štandardov je ďalej opísaná v časti *Zodpovednosť audítora za audit účtovnej závierky* našej správy.

Sme presvedčení, že audítorské dôkazy, ktoré sme získali, sú dostatočným a vhodným východiskom pre náš názor.

Nezávislosť

Od Spoločnosti sme nezávislí v zmysle Etického kódexu pre účtovných odborníkov, ktorý vydala Rada pre medzinárodné etické štandardy účtovníkov pri Medzinárodnej federácii účtovníkov (ďalej len „Etický kódex“), ako aj v zmysle iných požiadaviek slovenskej legislatívy, ktorá sa vzťahuje na náš audit účtovnej závierky. Splnili sme aj ostatné povinnosti týkajúce sa etiky, ktoré na nás kladú tieto legislatívne požiadavky a Etický kódex.

Správa k ostatným informáciám uvedeným vo výročnej správe

Štatutárny orgán je zodpovedný za výročnú správu vypracovanú v súlade so Zákonom o účtovníctve. Výročná správa pozostáva z (a) účtovnej závierky a (b) ostatných informácií.

Náš vyššie uvedený názor na účtovnú závierku sa nevzťahuje na ostatné informácie.

.....
PricewaterhouseCoopers Slovensko, s.r.o., Karadžičova 2, 815 32 Bratislava, Slovenská republika
T: +421 (0) 2 59350 111, F: +421 (0) 2 59350 222, www.pwc.com/sk

The firm's ID No. (IČO): 35 739 347.

Tax Identification No. of PricewaterhouseCoopers Slovensko, s.r.o. (DIČ): 2020270021.

VAT Reg. No. of PricewaterhouseCoopers Slovensko, s.r.o. (IČ DPH): SK2020270021.

Spoločnosť je zapísaná v Obchodnom registri Okresného súdu Bratislava I, pod Vložkou č.: 16611/B, Oddiel: Sro.

The firm is registered in the Commercial Register of Bratislava I District Court, Ref. No.: 16611/B, Section: Sro.

V súvislosti s auditom účtovnej závierky je našou zodpovednosťou oboznámiť sa s informáciami uvedenými vo výročnej správe a na základe toho posúdiť, či sú vo významnom nesúlade s účtovnou závierkou alebo poznatkami, ktoré sme počas auditu získali, alebo či existuje iná indikácia, že sú významne nesprávne.

Pokiaľ ide o výročnú správu, posúdili sme, či obsahuje zverejnenia, ktoré vyžaduje Zákon o účtovníctve.

Na základe prác vykonaných počas auditu sme dospeli k názoru, že:

- informácie uvedené vo výročnej správe za rok ukončený 31. decembra 2016 sú v súlade s účtovnou závierkou za daný rok, a že
- výročná správa bola vypracovaná v súlade so Zákonom o účtovníctve.

Navyše na základe našich poznatkov o Spoločnosti a situácii v nej, ktoré sme počas auditu získali, sme povinní uviesť, či sme zistili významné nesprávnosti vo výročnej správe. V tejto súvislosti neexistujú zistenia, ktoré by sme mali uviesť.

Zodpovednosť štatutárneho orgánu za účtovnú závierku

Štatutárny orgán je zodpovedný za zostavenie a objektívnu prezentáciu tejto účtovnej závierky v súlade so Zákonom o účtovníctve, a za internú kontrolu, ktorú štatutárny orgán považuje za potrebnú pre zostavenie účtovnej závierky, ktorá neobsahuje významné nesprávnosti, či už v dôsledku podvodu alebo chyby.

Pri zostavovaní účtovnej závierky je štatutárny orgán zodpovedný za posúdenie toho, či je Spoločnosť schopná nepretržite pokračovať vo svojej činnosti, za zverejnenie prípadných okolností súvisiacich s pokračovaním Spoločnosti v činnosti, ako aj za zostavenie účtovnej závierky za použitia predpokladu pokračovania v činnosti v dohľadnej dobe, okrem situácie, keď štatutárny orgán má v úmysle Spoločnosť zlikvidovať alebo ukončiť jej činnosť, alebo tak bude musieť urobiť, pretože realisticky inú možnosť nemá.

Zodpovednosť audítora za audit účtovnej závierky

Naším cieľom je získať primerané uistenie o tom, či účtovná závierka ako celok neobsahuje významné nesprávnosti, či už v dôsledku podvodu alebo chyby, a vydať správu audítora, ktorá bude obsahovať náš názor. Primerané uistenie je uistenie vysokého stupňa, ale nie je zárukou toho, že audit vykonaný podľa Medzinárodných audítorských štandardov vždy odhalí významné nesprávnosti, aj keď existujú. Nesprávnosti môžu vzniknúť v dôsledku podvodu alebo chyby a za významné sa považujú vtedy, ak by sa dalo odôvodnene očakávať, že jednotlivito alebo v úhrne by mohli ovplyvniť ekonomické rozhodnutia používateľov, uskutočnené na základe účtovnej závierky.

Počas celého priebehu auditu uplatňujeme odborný úsudok a zachováваме profesionálny skepticizmus ako súčasť nášho auditu podľa Medzinárodných audítorských štandardov. Okrem toho:

- Identifikujeme a posudzujeme riziká výskytu významných nesprávností v účtovnej závierke, či už v dôsledku podvodu alebo chyby, navrhujeme a uskutočňujeme audítorské postupy, ktoré reagujú na tieto riziká, a získavame audítorské dôkazy, ktoré sú dostatočné a vhodné na to, aby tvorili východisko pre náš názor. Riziko neodhalenia významnej nesprávnosti, ktorá je výsledkom podvodu, je vyššie než v prípade nesprávnosti spôsobenej chybou, pretože podvod môže znamenať tajnú dohodu, falšovanie, úmyselné opomenutie, nepravdivé vyhlásenie alebo obídenie internej kontroly.

- Oboznamujeme sa s internými kontrolami relevantnými pre audit, aby sme mohli navrhnúť audítorské postupy, ktoré sú za daných okolností vhodné, ale nie za účelom vyjadrenia názoru na efektívnosť interných kontrol Spoločnosti.
- Hodnotíme vhodnosť použitých účtovných zásad a účtovných metód a primeranosť účtovných odhadov a s nimi súvisiacich zverejnených informácií zo strany štatutárneho orgánu.
- Vyhodnocujeme, či štatutárny orgán v účtovníctve vhodne používa predpoklad nepretržitého pokračovania v činnosti a na základe získaných audítorských dôkazov aj to, či existuje významná neistota v súvislosti s udalosťami alebo okolnosťami, ktoré by mohli významne spochybniť schopnosť Spoločnosti nepretržite pokračovať v činnosti. Ak dospejeme k záveru, že takáto významná neistota existuje, sme povinní upozorniť v správe audítora na súvisiace informácie uvedené v účtovnej závierke alebo, ak sú tieto informácie nedostatočné, sme povinní modifikovať náš názor. Naše závery vychádzajú z audítorských dôkazov získaných do dátumu vydania správy audítora. Budúce udalosti alebo okolnosti však môžu spôsobiť, že Spoločnosť prestane pokračovať v nepretržitej činnosti.
- Hodnotíme celkovú prezentáciu, štruktúru a obsah účtovnej závierky, vrátane informácií v nej uvedených, ako aj to, či účtovná závierka zachytáva uskutočnené transakcie a udalosti spôsobom, ktorý vedie k ich vernému zobrazeniu.

So štatutárnym orgánom komunikujeme okrem iného i plánovaný rozsah a časový harmonogram auditu, ako aj významné zistenia z auditu, vrátane významných nedostatkov v interných kontrolách, ktoré počas auditu identifikujeme.


PricewaterhouseCoopers Slovensko, s.r.o.
Licencia SKAU č. 161




Ing. Jozef Prekop
Licencia UDVA č. 1190

V Bratislave, 2. mája 2017, okrem časti správy „Správa k ostatným informáciám uvedeným vo výročnej správe“, pre účely ktorej je dátum našej správy 29. mája 2018.

ÚČTOVNÁ ZÁVIERKA

podnikateľov v podvojnom účtovníctve



zostavená k 31.12.2016

Číselné údaje sa zarovnávajú vpravo, ostatné údaje sa píšú zľava. Nevyplnené riadky sa ponechávajú prázdne.
 Údaje sa vypĺňajú paličkovým písmom (podľa tohto vzoru), písacím strojom alebo tlačiarňou, a to čiernou alebo tmavomodrou farbou.

Á Ä B Č D É F G H Í J K L M N O P Q R Š T Ú V X Ý Ž 0 1 2 3 4 5 6 7 8 9

Daňové identifikačné číslo 2020111467	Účtovná závierka X riadna	Účtovná jednotka malá	Mesiac Rok od 1 2016
IČO 36300683	mimoriadna	X veľká	do 12 2016
SK NACE 35.11.0	priebežná	(vyznačí sa x)	Bezprostredne predchádzajúce obdobie od 1 2015 do 12 2015

Priložené súčasti účtovnej závierky

 Súvaha (Úč POD 1-01)
(v celých eurách)

 Výkaz ziskov a strát (Úč POD 2-01)
(v celých eurách)

 Poznámky (Úč POD 3-01)
(v celých eurách alebo eurocentoch)

Obchodné meno (názov) účtovnej jednotky

TEPLÁREŇ Považská Bystrica, s.r.o.

(do 31.12.2015 TEPLÁREŇ, a.s., Považská Bystrica)

Sídlo účtovnej jednotky

Ulica

ROBOTNÍCKA

Číslo

2160

PSČ

Obec

01734 POVAŽSKÁ BYSTRICA

Označenie obchodného registra a číslo zápisu obchodnej spoločnosti

Okresný súd Trenčín

Oddiel: Sro, Vložka číslo: 32391/R

Telefónne číslo

Faxové číslo

042 / 466 43 11

E-mailová adresa

galovicova@teplaren.sk

Zostavená dňa:

27. 4. 2017

Schválená dňa:

. . 20

Podpisový záznam štatutárneho orgánu účtovnej jednotky alebo člena štatutárneho orgánu účtovnej jednotky alebo podpisový záznam fyzickej osoby, ktorá je účtovnou jednotkou:

Záznamy daňového úradu

Miesto pre evidenčné číslo

Odtlačok prezentačnej pečiatky daňového úradu



Označenie a	STRANA AKTÍV b	Číslo riadku c	Bežné účtovné obdobie		Bezprostredne predchádzajúce účtovné obdobie	
			1	2		3
			Brutto - časť 1 Korekcia - časť 2	Netto		
	SPOLU MAJETOK r. 02 + r. 33 + r. 74	01	9 4 8 7 3 1 9 8 3 6 8 4 8 4 5 0	5 8 0 2 4 7 4 8	5 8 0 8 8 7 7 5	
A.	Neobežný majetok r. 03 + r. 11 + r. 21	02	8 1 7 0 4 1 7 7 3 4 9 1 9 3 5 2	4 6 7 8 4 8 2 5	5 0 9 9 6 8 2 2	
A.i.	Dlhodobý nehmotný majetok súčet (r. 04 až r. 10)	03	3 3 9 3 1 3 3 9 3 1			
A.I.1.	Aktívované náklady na vývoj (012) - /072, 091A/	04				
2.	Softvér (013) - /073, 091A/	05	3 3 9 3 1 3 3 9 3 1			
3.	Oceniťelné práva (014) - /074, 091A/	06				
4.	Goodwill (015) - /075, 091A/	07				
5.	Ostatný dlhodobý nehmotný majetok (019, 01X) - /079, 07X, 091A/	08				
6.	Obstarávaný dlhodobý nehmotný majetok (041) - /093/	09				
7.	Poskytnuté preddavky na dlhodobý nehmotný majetok (051) - /095A/	10				
A.II.	Dlhodobý hmotný majetok súčet (r. 12 až r. 20)	11	7 8 3 1 4 1 8 7 3 4 8 8 5 4 2 1	4 3 4 2 8 7 6 6	4 7 6 4 0 7 6 3	
A.II.1.	Pozemky (031) - /092A/	12	3 4 4 3 4 9	3 4 4 3 4 9	3 2 6 3 8 9	
2.	Stavby (021) - /081, 092A/	13	2 6 1 8 6 2 2 5 8 1 8 3 9 9 4	1 8 0 0 2 2 3 1	1 8 7 1 7 4 7 7	
3.	Samostatné huteľné veci a súbory huteľných vecí (022) - /082, 092A/	14	5 1 7 4 9 2 7 0 2 6 7 0 1 4 2 7	2 5 0 4 7 8 4 3	2 8 5 2 3 8 5 7	



Označenie a	STRANA AKTÍV b	Číslo riadku c	Bežné účtovné obdobie		Bezprostredne predchádzajúce účtovné obdobie
			1	Netto 2	Netto 3
			Brutto - časť 1 Korekcia - časť 2		
4.	Pestovateľské celky trvalých porastov (025) - /085, 092A/	15			
5.	Základné stádo a ľahné zvieratá (026) - /086, 092A/	16			
6.	Ostatný dlhodobý hmotný majetok (029, 02X, 032) - /089, 08X, 092A/	17			
7.	Obstarávaný dlhodobý hmotný majetok (042) - /094/	18	3 4 3 4 3	3 4 3 4 3	7 3 0 4 0
8.	Poskytnuté preddavky na dlhodobý hmotný majetok (052) - /095A/	19			
9.	Opravná položka k nadobudnutému majetku (+/- 097) +/- 098	20			
A.III.	Dlhodobý finančný majetok súčet (r. 22 až r. 32)	21	3 3 5 6 0 5 9	3 3 5 6 0 5 9	3 3 5 6 0 5 9
A.III.1.	Podielové cenné papiere a podiely v prepojených účtovných jednotkách (061A, 062A, 063A) - /096A/	22	3 3 5 6 0 5 9	3 3 5 6 0 5 9	3 3 5 6 0 5 9
2.	Podielové cenné papiere a podiely s podielovou účasťou okrem v prepojených účtovných jednotkách (062A) - /096A/	23			
3.	Ostatné realizovateľné cenné papiere a podiely (063A) - /096A/	24			
4.	Pôžičky prepojeným účtovným jednotkám (066A) - /096A/	25			
5.	Pôžičky v rámci podielovej účasti okrem prepojeným účtovným jednotkám (066A) - /096A/	26			
6.	Ostatné pôžičky (067A) - /096A/	27			
7.	Dlhové cenné papiere a ostatný dlhodobý finančný majetok (065A, 069A,06XA) - /096A/	28			



Označenie a	STRANA AKTÍV b	Číslo riadku c	Bežné účtovné obdobie		Bezprostredne predchádzajúce účtovné obdobie	
			1	2		3
			Korekcia - časť 2			
8.	Pôžičky a ostatný dlhodobý finančný majetok so zostatkovou dobou splatnosti najviac jeden rok (066A, 067A, 069A, 06XA) - /096A/	29				
9.	Účty v bankách s dobou viazanosti dlhšou ako jeden rok (22XA)	30				
10.	Obstarávaný dlhodobý finančný majetok (043) - /096A/	31				
11.	Poskytnuté preddávky na dlhodobý finančný majetok (053) - /095A/	32				
B.	Obežný majetok r. 34 + r. 41 + r. 53 + r. 66 + r. 71	33	1 3 0 8 8 5 2 9	1 1 1 5 9 4 3 1		
			1 9 2 9 0 9 8		7 0 1 0 6 6 3	
B.I.	Zásoby súčet (r. 35 až r. 40)	34	2 8 1 1 4 7	2 8 1 1 4 7		
					2 0 5 9 1 9	
B.I.1.	Materiál (112, 119, 11X) - /191, 19X/	35	2 8 1 1 4 7	2 8 1 1 4 7		
					2 0 5 9 1 9	
2.	Nedokončená výroba a polotovary vlastnej výroby (121, 122, 12X) - /192, 193, 19X/	36				
3.	Výrobky (123) - /194/	37				
4.	Zvieratá (124) - /195/	38				
5.	Tovar (132, 133, 13X, 139) - /196, 19X/	39				
6.	Poskytnuté preddávky na zásoby (314A) - /391A/	40				
B.II.	Dlhodobé pohľadávky súčet (r. 42 + r. 46 až r. 52)	41	2 0 6 8 1 4	2 0 6 8 1 4		
					1 9 1 2 3 8	
B.II.1.	Pohľadávky z obchodného styku súčet (r. 43 až r. 45)	42				



Označenie a	STRANA AKTÍV b	Číslo riadku c	Bežné účtovné obdobie		Bezprostredne predchádzajúce účtovné obdobie	
			1	2		3
			Korekcia - časť 2			
1.a.	Pohľadávky z obchodného styku voči prepojeným účtovným jednotkám (311A, 312A, 313A, 314A, 315A, 31XA) - /391A/	43				
1.b.	Pohľadávky z obchodného styku v rámci podielovej účasti okrem pohľadávok voči prepojeným účtovným jednotkám (311A, 312A, 313A, 314A, 315A, 31XA) - /391A/	44				
1.c.	Ostatné pohľadávky z obchodného styku (311A, 312A, 313A, 314A, 315A, 31XA) - /391A/	45				
2.	Čistá hodnota zákazky (316A)	46				
3.	Ostatné pohľadávky voči prepojeným účtovným jednotkám (351A) - /391A/	47				
4.	Ostatné pohľadávky v rámci podielovej účasti okrem pohľadávok voči prepojeným účtovným jednotkám (351A) - /391A/	48				
5.	Pohľadávky voči spoločníkom, členom a združeniu (354A, 355A, 358A, 35XA) - /391A/	49				
6.	Pohľadávky z derivátových operácií (373A, 376A)	50				
7.	Iné pohľadávky (335A, 336A, 33XA, 371A, 374A, 375A, 378A) - /391A/	51	2 0 6 8 1 4	2 0 6 8 1 4	1 9 1 2 3 8	
8.	Odložená daňová pohľadávka (481A)	52				
B.III.	Krátkodobé pohľadávky súčet (r. 54 + r. 58 až r. 65)	53	1 0 1 0 2 1 9 6	8 1 7 3 0 9 8		
			1 9 2 9 0 9 8		5 1 7 8 1 2 2	
B.III.1.	Pohľadávky z obchodného styku súčet (r. 55 až r. 57)	54	5 6 0 6 9 9 4	3 8 1 0 4 1 4		
			1 7 9 6 5 8 0		3 7 2 8 9 3 2	
1.a.	Pohľadávky z obchodného styku voči prepojeným účtovným jednotkám (311A, 312A, 313A, 314A, 315A, 31XA) - /391A/	55	1 1 4 1 5 8 1	1 1 4 1 5 8 1		
					1 4 3 7 2 0 7	
1.b.	Pohľadávky z obchodného styku v rámci podielovej účasti okrem pohľadávok voči prepojeným účtovným jednotkám (311A, 312A, 313A, 314A, 315A, 31XA) - /391A/	56				



Označenie a	STRANA AKTÍV b	Číslo riadku c	Bežné účtovné obdobie		Bezprostredne predchádzajúce účtovné obdobie	
			1	2		3
			Brutto - časť 1 Korekcia - časť 2	Netto		
1.c.	Ostatné pohľadávky z obchodného styku (311A, 312A, 313A, 314A, 315A, 31XA) - /391A/	57	4 4 6 5 4 1 3	2 6 6 8 8 3 3		
			1 7 9 6 5 8 0		2 2 9 1 7 2 5	
2.	Čistá hodnota zákazky (316A)	58				
3.	Ostatné pohľadávky voči prepojeným účtovným jednotkám (351A) - /391A/	59	4 0 6 7 1 3 9	4 0 6 7 1 3 9		
4.	Ostatné pohľadávky v rámci podielovej účasti okrem pohľadávok voči prepojeným účtovným jednotkám (351A) - /391A/	60			1 2 1 4 9 4 2	
5.	Pohľadávky voči spoločníkom, členom a združeniu (354A, 355A, 358A, 35XA, 398A) - /391A/	61				
6.	Sociálne poistenie (336A) - /391A/	62				
7.	Daňové pohľadávky a dotácie (341, 342, 343, 345, 346, 347) - /391A/	63	1 0 3 9 1 5	1 0 3 9 1 5		
					2 9 1 0 4	
8.	Pohľadávky z derivátových operácií (373A, 376A)	64				
9.	Iné pohľadávky (335A, 33XA, 371A, 374A, 375A, 378A) - /391A/	65	3 2 4 1 4 8	1 9 1 6 3 0		
			1 3 2 5 1 8		2 0 5 1 4 4	
B.IV.	Krátkodobý finančný majetok súčet (r. 67 až r. 70)	66	1 0 6 8 0 3 4	1 0 6 8 0 3 4		
					8 5 3 6 1 1	
B.IV.1.	Krátkodobý finančný majetok v prepojených účtovných jednotkách (251A, 253A, 256A, 257A, 25XA) - /291A, 29XA/	67				
2.	Krátkodobý finančný majetok bez krátkodobého finančného majetku v prepojených účtovných jednotkách (251A, 253A, 256A, 257A, 25XA) - /291A, 29XA/	68	1 0 6 8 0 3 4	1 0 6 8 0 3 4		
					6 9 3 6 1 1	
3.	Vlastné akcie a vlastné obchodné podiely (252)	69				
4.	Obstarávaný krátkodobý finančný majetok (259, 314A) - /291A/	70				
					1 6 0 0 0 0	



Ozna- čenie a	STRANA AKTÍV b	Číslo riadku c	Bežné účtovné obdobie		Bezprostredne predchádzajúce
			1	2	účetné obdobie
					3
			Brutto - časť 1	Netto	
			Korekcia - časť 2		Netto
B.V.	Finančné účty r. 72 + r. 73	71	1 4 3 0 3 3 8	1 4 3 0 3 3 8	5 8 1 7 7 3
B.V.1.	Peniaze (211, 213, 21X)	72	4 1 8 1	4 1 8 1	4 9 9 7
2.	Účty v bankách (221A, 22X, +/- 261)	73	1 4 2 6 1 5 7	1 4 2 6 1 5 7	5 7 6 7 7 6
C.	Časové rozlíšenie súčet (r. 75 až r. 78)	74	8 0 4 9 2	8 0 4 9 2	8 1 2 9 0
C.1.	Náklady budúcich období dlhodobé (381A, 382A)	75			
2.	Náklady budúcich období krátkodobé (381A, 382A)	76	8 0 4 9 2	8 0 4 9 2	8 1 2 9 0
3.	Príjmy budúcich období dlhodobé (385A)	77			
4.	Príjmy budúcich období krátkodobé (385A)	78			

Ozna- čenie a	STRANA PASÍV b	Číslo riadku c	Bežné účtovné obdobie 4	Bezprostredne predchádzajúce účtovné obdobie 5
	SPOLU VLASTNÉ IMANIE A ZÁVÄZKY r. 80 + r. 101 + r. 141	79	5 8 0 2 4 7 4 8	5 8 0 8 8 7 7 5
A.	Vlastné imanie r. 81 + r. 85 + r. 86 + r. 87 + r. 90 + r. 93 + r. 97 + r. 100	80	2 9 7 1 3 6 6 0	2 6 7 1 4 8 9 0
A.I.	Základné imanie súčet (r. 82 až r. 84)	81	1 2 5 6 9 0 5 3	1 2 5 6 9 0 5 3
A.I.1.	Základné imanie (411 alebo +/- 491)	82	1 2 5 6 9 0 5 3	1 2 5 6 9 0 5 3
2.	Zmena základného imania +/- 419	83		
3.	Pohľadávky za upísané vlastné imanie (/-/353)	84		
A.II.	Emisné ážio (412)	85	3 3 1 9	3 3 1 9
A.III.	Ostatné kapitálové fondy (413)	86	7 4 8 8 1 8 1	7 4 8 8 1 8 1
A.IV.	Zákonné rezervné fondy r. 88 + r. 89	87	1 2 5 9 4 8 0	1 1 4 1 8 7 7
A.IV.1.	Zákonný rezervný fond a nedeliteľný fond (417A, 418, 421A, 422)	88	1 2 5 9 4 8 0	1 1 4 1 8 7 7
2.	Rezervný fond na vlastné akcie a vlastné podieľy (417A, 421A)	89		



Označenie a	STRANA PASÍV b	Číslo riadku c	Bežné účtovné obdobie 4	Bezprostredne predchádzajúce účtovné obdobie 5
A.V.	Ostatné fondy zo zisku r. 91 + r. 92	90		
A.V.1.	Štatutárne fondy (423, 42X)	91		
2.	Ostatné fondy (427, 42X)	92		
A.VI.	Oceňovacie rozdiely z precenenia súčet (r. 94 až r. 96)	93		
A.VI.1.	Oceňovacie rozdiely z precenenia majetku a záväzkov (+/- 414)	94		
2.	Oceňovacie rozdiely z kapitálových účastí (+/- 415)	95		
3.	Oceňovacie rozdiely z precenenia pri zlúčení, splnutí a rozdelení (+/- 416)	96		
A.VII.	Výsledok hospodárenia minulých rokov r. 98 + r. 99	97	3 3 8 2 7 8 5	3 1 6 0 3 8 9
A.VII.1.	Nerozdelený zisk minulých rokov (428)	98	3 3 8 2 7 8 5	3 1 6 0 3 8 9
2.	Neuhradená strata minulých rokov (I-/429)	99		
A.VIII.	Výsledok hospodárenia za účtovné obdobie po zdanení +/- r. 01 - (r. 81 + r. 85 + r. 86 + r. 87 + r. 90 + r. 93 + r. 97 + r. 101 + r. 141)	100	5 0 1 0 8 4 2	2 3 5 2 0 7 1
B.	Záväzky r. 102 + r. 118 + r. 121 + r. 122 + r. 136 + r. 139 + r. 140	101	2 6 5 9 1 7 6 9	2 9 3 8 3 3 7 4
B.I.	Dlhodobé záväzky súčet (r. 103 + r. 107 až r. 117)	102	2 2 8 9 3 9 0	1 6 2 9 0 9 1
B.I.1.	Dlhodobé záväzky z obchodného styku súčet (r. 104 až r. 106)	103		
1.a.	Záväzky z obchodného styku voči prepojeným účtovným jednotkám (321A, 475A, 476A)	104		
1.b.	Záväzky z obchodného styku v rámci podielovej účasti okrem záväzkov voči prepojeným účtovným jednotkám (321A, 475A, 476A)	105		
1.c.	Ostatné záväzky z obchodného styku (321A, 475A, 476A)	106		
2.	Čistá hodnota zákazky (316A)	107		
3.	Ostatné záväzky voči prepojeným účtovným jednotkám (471A, 47XA)	108		
4.	Ostatné záväzky v rámci podielovej účasti okrem záväzkov voči prepojeným účtovným jednotkám (471A, 47XA)	109		
5.	Ostatné dlhodobé záväzky (479A, 47XA)	110		
6.	Dlhodobé prijaté preddavky (475A)	111		
7.	Dlhodobé zmenky na úhradu (478A)	112		
8.	Vydané dlhopisy (473A/-/255A)	113		
9.	Záväzky zo sociálneho fondu (472)	114	4 7 5 5 2	5 1 2 3 7
10.	Iné dlhodobé záväzky (336A, 372A, 474A, 47XA)	115		
11.	Dlhodobé záväzky z derivátových operácií (373A, 377A)	116		
12.	Odložený daňový záväzok (481A)	117	2 2 4 1 8 3 8	1 5 7 7 8 5 4



Označenie a	STRANA PASÍV b	Číslo riadku c	Bežné účtovné obdobie 4	Bezprostredne predchádzajúce účtovné obdobie 5
B.II.	Dlhodobé rezervy r. 119 + r. 120	118		
B.II.1.	Zákonné rezervy (451A)	119		
2.	Ostatné rezervy (459A, 45XA)	120		
B.III.	Dlhodobé bankové úvery (461A, 46XA)	121		
B.IV.	Krátkodobé záväzky súčet (r. 123 + r. 127 až r. 135)	122	2 3 4 4 7 1 9 5	2 6 6 8 3 7 0 5
B.IV.1.	Záväzky z obchodného styku súčet (r. 124 až r. 126)	123	2 5 5 7 2 7 7	3 6 5 8 0 8 6
1.a.	Záväzky z obchodného styku voči prepojeným účtovným jednotkám (321A, 322A, 324A, 325A, 326A, 32XA, 475A, 476A, 478A, 47XA)	124	1 9 6 3 5 9 4	2 6 4 0 5 9 2
1.b.	Záväzky z obchodného styku v rámci podielovej účasti okrem záväzkov voči prepojeným účtovným jednotkám (321A, 322A, 324A, 325A, 326A, 32XA, 475A, 476A, 478A, 47XA)	125		
1.c.	Ostatné záväzky z obchodného styku (321A, 322A, 324A, 325A, 326A, 32XA, 475A, 476A, 478A, 47XA)	126	5 9 3 6 8 3	1 0 1 7 4 9 4
2.	Čistá hodnota zákazky (316A)	127		
3.	Ostatné záväzky voči prepojeným účtovným jednotkám (361A, 36XA, 471A, 47XA)	128	2 0 0 8 8 4 8 6	2 1 5 1 3 2 4 1
4.	Ostatné záväzky v rámci podielovej účasti okrem záväzkov voči prepojeným účtovným jednotkám (361A, 36XA, 471A, 47XA)	129		
5.	Záväzky voči spoločníkom a združeniu (364, 365, 366, 367, 368, 398A, 478A, 479A)	130		1 0 5 3 4 7 9
6.	Záväzky voči zamestnancom (331, 333, 33X, 479A)	131	7 6 0 9 0	3 3 3 3 7
7.	Záväzky zo sociálneho poistenia (336A)	132	3 7 3 7 2	2 5 8 2 5
8.	Daňové záväzky a dotácie (341, 342, 343, 345, 346, 347, 34X)	133	6 8 6 9 2 0	3 9 8 6 8 7
9.	Záväzky z derivátových operácií (373A, 377A)	134		
10.	Iné záväzky (372A, 379A, 474A, 475A, 479A, 47XA)	135	1 0 5 0	1 0 5 0
B.V.	Krátkodobé rezervy r. 137 + r. 138	136	8 5 5 1 8 4	1 0 7 0 5 7 8
B.V.1.	Zákonné rezervy (323A, 451A)	137	8 4 3 1 8 4	1 0 5 8 5 7 8
2.	Ostatné rezervy (323A, 32X, 459A, 45XA)	138	1 2 0 0 0	1 2 0 0 0
B.VI.	Bežné bankové úvery (221A, 231, 232, 23X, 461A, 46XA)	139		
B.VII.	Krátkodobé finančné výpomoci (241, 249, 24X, 473A, I-/255A)	140		
C.	Časové rozlíšenie súčet (r. 142 až r. 145)	141	1 7 1 9 3 1 9	1 9 9 0 5 1 1
C.1.	Výdavky budúcich období dlhodobé (383A)	142		
2.	Výdavky budúcich období krátkodobé (383A)	143		4 4 1 8 2
3.	Výnosy budúcich období dlhodobé (384A)	144	1 4 9 2 3 0 9	1 7 1 9 3 1 9
4.	Výnosy budúcich období krátkodobé (384A)	145	2 2 7 0 1 0	2 2 7 0 1 0



Ozna- čenie a	Text b	Číslo riadku c	Skutočnosť	
			bežné účtovné obdobie 1	bezprostredne predchádzajúce účtovné obdobie 2
*	Čistý obrat (časť účt. tr. 6 podľa zákona)	01	4 3 6 7 3 8 3 8	4 3 5 2 3 4 9 9
**	Výnosy z hospodárskej činnosti spolu súčet (r. 03 až r. 09)	02	4 3 6 8 9 7 8 3	4 3 5 6 2 1 2 3
I.	Tržby z predaja tovaru (604, 607)	03		
II.	Tržby z predaja vlastných výrobkov (601)	04	3 7 8 0 7 9 8 5	3 7 7 2 7 1 9 3
III.	Tržby z predaja služieb (602, 606)	05	5 3 6 4 6 4 0	4 2 6 6 9 5 1
IV.	Zmeny stavu vnútroorganizačných zásob (+/-) (účtová skupina 61)	06		
V.	Aktivácia (účtová skupina 62)	07		
VI.	Tržby z predaja dlhodobého nehmotného majetku, dlhodobého hmotného majetku a materiálu (641, 642)	08	4 7 6 7	9 1 5 2 9 1
VII.	Ostatné výnosy z hospodárskej činnosti (644, 645, 646, 648, 655, 657)	09	5 1 2 3 9 1	6 5 2 6 8 8
**	Náklady na hospodársku činnosť spolu r. 11 + r. 12 + r. 13 + r. 14 + r. 15 + r. 20 + r. 21 + r. 24 + r. 25 + r. 26	10	3 6 9 9 7 1 2 3	3 8 5 8 4 0 4 7
A.	Náklady vynaložené na obstaranie predaného tovaru (504, 507)	11		
B.	Spotreba materiálu, energie a ostatných neskladovateľných dodávok (501, 502, 503)	12	2 5 8 7 2 8 1 1	2 6 7 7 7 2 2 5
C.	Opravné položky k zásobám (+/-) (505)	13		
D.	Služby (účtová skupina 51)	14	3 4 7 1 0 8 7	2 9 2 5 8 5 9
E.	Osobné náklady (r. 16 až r. 19)	15	1 0 4 3 4 3 3	8 2 8 5 5 6
E.1.	Mzdové náklady (521, 522)	16	7 5 4 7 5 2	5 8 2 1 9 5
2.	Odmeny členom orgánov spoločnosti a družstva (523)	17		
3.	Náklady na sociálne poistenie (524, 525, 526)	18	2 5 2 9 1 1	2 1 1 6 3 5
4.	Sociálne náklady (527, 528)	19	3 5 7 7 0	3 4 7 2 6
F.	Dane a poplatky (účtová skupina 53)	20	2 1 6 5 4 0	6 1 5 6 1
G.	Odpisy a opravné položky k dlhodobému nehmotnému majetku a dlhodobému hmotnému majetku (r. 22 + r. 23)	21	5 1 7 4 2 6 2	6 2 2 4 5 6 7
G.1.	Odpisy dlhodobého nehmotného majetku a dlhodobého hmotného majetku (551)	22	5 1 7 4 2 6 2	6 2 2 4 5 6 7
2.	Opravné položky k dlhodobému nehmotnému majetku a dlhodobému hmotnému majetku (+/-) (553)	23		
H.	Zostatková cena predaného dlhodobého majetku a predaného materiálu (541, 542)	24		1 7 7 0 5 2
I.	Opravné položky k pohľadávkam (+/-) (547)	25	3 6 3 8 0	1 6 5 8 3
J.	Ostatné náklady na hospodársku činnosť (543, 544, 545, 546, 548, 549, 555, 557)	26	1 1 8 2 6 1 0	1 5 7 2 6 4 4
***	Výsledok hospodárenia z hospodárskej činnosti (+/-) (r. 02 - r. 10)	27	6 6 9 2 6 6 0	4 9 7 8 0 7 6



Ozna- čenie a	Text b	Číslo riadku c	Skutočnosť	
			bežné účtovné obdobie	bezprostredne predchádzajúce účtovné obdobie
			1	2
*	Pridaná hodnota (r. 03 + r. 04 + r. 05 + r. 06 + r. 07) - (r. 11 + r. 12 + r. 13 + r. 14)	28	1 3 8 2 8 7 2 7	1 2 2 9 1 0 6 0
**	Výnosy z finančnej činnosti spolu r. 30 + r. 31 + r. 35 + r. 39 + r. 42 + r. 43 + r. 44	29	6 3 6 3 5 4	4 3 7 4 8 4
VIII.	Tržby z predaja cenných papierov a podielov (661)	30		
IX.	Výnosy z dlhodobého finančného majetku súčet (r. 32 až r. 34)	31	6 0 0 0 0 0	4 0 0 0 0 0
IX.1.	Výnosy z cenných papierov a podielov od prepojených účtovných jednotiek (665A)	32	6 0 0 0 0 0	4 0 0 0 0 0
2.	Výnosy z cenných papierov a podielov v podielovej účasti okrem výnosov prepojených účtovných jednotiek (665A)	33		
3.	Ostatné výnosy z cenných papierov a podielov (665A)	34		
X.	Výnosy z krátkodobého finančného majetku súčet (r. 36 až r. 38)	35		
X.1.	Výnosy z krátkodobého finančného majetku od prepojených účtovných jednotiek (666A)	36		
2.	Výnosy z krátkodobého finančného majetku v podielovej účasti okrem výnosov prepojených účtovných jednotiek (666A)	37		
3.	Ostatné výnosy z krátkodobého finančného majetku (666A)	38		
XI.	Výnosové úroky (r. 40 + r. 41)	39	4 1 8 8 2	2 6 3 9 9
XI.1.	Výnosové úroky od prepojených účtovných jednotiek (662A)	40	3 9 0 4 9	1 4 8 8 1
2.	Ostatné výnosové úroky (662A)	41	2 8 3 3	1 1 5 1 8
XII.	Kurzové zisky (663)	42	6 1	5 4 9 6
XIII.	Výnosy z precenenia cenných papierov a výnosy z derivátových operácií (664, 667)	43	- 5 5 8 9	5 5 8 9
XIV.	Ostatné výnosy z finančnej činnosti (668)	44		
**	Náklady na finančnú činnosť spolu r. 46 + r. 47 + r. 48 + r. 49 + r. 52 + r. 53 + r. 54	45	7 6 6 3 0 9	2 4 3 0 5 3 2
K.	Predané cenné papiere a podiely (561)	46		
L.	Náklady na krátkodobý finančný majetok (566)	47		
M.	Opravné položky k finančnému majetku (+/-) (565)	48		
N.	Nákladové úroky (r. 50 + r. 51)	49	7 2 9 7 2 8	9 7 6 8 3 6
N.1.	Nákladové úroky pre prepojené účtovné jednotky (562A)	50	7 2 9 7 1 0	2 6 0 4 4 4
2.	Ostatné nákladové úroky (562A)	51	1 8	7 1 6 3 9 2
O.	Kurzové straty (563)	52	2 8 1 3	6 9 8 6 1 7
P.	Náklady na precenenie cenných papierov a náklady na derivátové operácie (564, 567)	53	3 0 6 9 5	
Q.	Ostatné náklady na finančnú činnosť (568, 569)	54	3 0 7 3	7 5 5 0 7 9



Ozna- čenie a	Text b	Číslo riadku c	Skutočnosť	
			bežné účtovné obdobie	bezprostredne predchádzajúce účtovné obdobie
			1	2
***	Výsledok hospodárenia z finančnej činnosti (+/-) (r. 29 - r. 45)	55	- 1 2 9 9 5 5	- 1 9 9 3 0 4 8
****	Výsledok hospodárenia za účtovné obdobie pred zdanením (+/-) (r. 27 + r. 55)	56	6 5 6 2 7 0 5	2 9 8 5 0 2 8
R.	Daň z príjmov (r. 58 + r. 59)	57	1 5 5 1 8 6 3	6 3 2 9 5 7
R.1.	Daň z príjmov splatná (591, 595)	58	8 8 7 8 7 9	3 7 8 6 3 7
2.	Daň z príjmov odložená (+/-) (592)	59	6 6 3 9 8 4	2 5 4 3 2 0
S.	Prevod podielov na výsledku hospodárenia spoločníkom (+/- 596)	60		
****	Výsledok hospodárenia za účtovné obdobie po zdanení (+/-) (r. 56 - r. 57 - r. 60)	61	5 0 1 0 8 4 2	2 3 5 2 0 7 1

Poznámky k účtovnej závierke zostavenej k 31. decembru 2016

I. VŠEOBECNÉ INFORMÁCIE

1. Názov a sídlo

TEPLÁREŇ Považská Bystrica, s.r.o.
(do 31. decembra 2015 TEPLÁREŇ, a.s., Považská Bystrica)
ROBOTNÍCKA 2160
017 34 POVAŽSKÁ BYSTRICA

Spoločnosť TEPLÁREŇ Považská Bystrica, s.r.o. do 31.12.2015 TEPLÁREŇ, a.s., Považská Bystrica (ďalej len „Spoločnosť“) bola založená 5. septembra 1997 a do Obchodného registra bola zapísaná 5. decembra 1997. (Obchodný register Okresného súdu Trenčín, oddiel. Sro, vložka č.32391/R).

Opis vykonávanej činnosti Spoločnosti:

Výroba a dodávka tepla a elektrickej energie.

2. Neobmedzené ručenie

Spoločnosť nie je neobmedzene ručiacim spoločníkom v iných účtovných jednotkách.

3. Dátum schválenia účtovnej závierky za predchádzajúce účtovné obdobie

Valné zhromaždenie schválilo dňa 22.6.2016 účtovnú závierku Spoločnosti za predchádzajúce účtovné obdobie.

4. Právny dôvod na zostavenie účtovnej závierky

Účtovná závierka Spoločnosti k 31. decembru 2016 je zostavená ako riadna účtovná závierka podľa § 17 ods. 6 zákona NR SR č. 431/2002 Z.z. o účtovníctve v znení neskorších predpisov (ďalej len „zákon o účtovníctve“) za účtovné obdobie od 1. januára 2016 do 31. decembra 2016.

5. Údaje o skupine

Konsolidovanú účtovnú závierku za najmenšiu skupinu, ktorej súčasťou je Spoločnosť ako dcérska účtovná jednotka spoločnosti GGE a. s., zostavuje spoločnosť GGE a. s. so sídlom Pekná cesta 6, Bratislava 834 03. Kópiu konsolidovanej účtovnej závierky je možné vyžiadať v sídle uvedenej spoločnosti.

Konsolidovanú účtovnú závierku za najväčšiu skupinu, ktorej súčasťou je aj konsolidovaná účtovná závierka podľa prvej vety zostavuje spoločnosť Prudential plc so sídlom Laurence Pountney Hill Londýn EC4R 0HH. Kópiu konsolidovanej účtovnej závierky je možné vyžiadať v sídle uvedenej spoločnosti.

Spoločnosť je materskou účtovnou jednotkou, ktorá je na základe § 22 ods. 8 zákona o účtovníctve oslobodená od povinnosti zostaviť konsolidovanú účtovnú závierku a konsolidovanú výročnú správu, pretože je spolu s dcérskymi spoločnosťami zahrnutá do konsolidovanej účtovnej závierky spoločnosti na vyššom stupni v skupine v rámci Európskej únie. Túto konsolidovanú účtovnú závierku zostavuje spoločnosť GGE a. s. so sídlom Pekná cesta 6, 834 03 Bratislava za skupinu s názvom GGE.

Obchodné meno a sídlo dcérskej účtovnej jednotky je GGE distribúcia, a. s., Robotnícka ul., 017 34 Považská Bystrica.

6. Počet zamestnancov

Názov položky	Stav k 31.12.2016	Stav k 31.12.2015
Priemerný prepočítaný počet zamestnancov	38	38
Stav zamestnancov ku dňu, ku ktorému sa zostavuje účtovná závierka, z toho:	38	38
<i>počet vedúcich zamestnancov</i>	3	3

Dátum schválenia audítora Spoločnosti

Valné zhromaždenie Spoločnosti schválilo dňa 22. júna 2016 spoločnosť PricewaterhouseCoopers Slovensko, s.r.o. ako audítora účtovnej závierky za finančný rok končiaci 31. decembra 2016.

7. Orgány a spoločníci Spoločnosti

	Stav k 31.12.2016	Stav k 31.12.2015
Konatelia:	Max Helmore (od 1.1.2016) Ing. Stanislav Bednár (od 1.1.2016) Ing. Pavol Bero (od 1.1.2016) Ing. Dušan Tomčík (od 1.1.2016)	
Predstavenstvo:		Max Helmore (do 14.10.2015) Ing. Pavol Bero (do 14.10.2015)
Predseda:		Ing. Stanislav Bednár Ing. Dušan Tomčík
Členovia		Ing. Pavol Bero (od 14.10.2015)
Dozorná rada:		Ing. Roland Tóth Stephen Nelson (od 14.10.2015) Veronika Nedová (od 14.10.2015) PhDr. Pavel Komomík, M.B.A. (do 14.10.2015) Roman Jankovič (do 14.10.2015)
Členovia:		

Spoločníci / akcionári Spoločnosti

Štruktúra spoločníkov/ akcionárov Spoločnosti k 31. decembru 2016 a k 31. decembru 2015:

Spoločník, akcionár	Výška podielu na základnom imaní		Podiel na hlasovacích právach v %	Iný podiel na ostatných položkách VI ako na ZI v %
	absolútne	v %		
GGE a. s.	12 569 053	100	100	0
Spolu	12 569 053	100	100	0

Záložné právo na obchodný podiel spoločníka GGE a. s. so sídlom Pecná cesta 6, Bratislava 834 03 v spoločnosti TEPLÁREŇ Považská Bystrica, s.r.o. so sídlom Robotnícka 2160, Považská Bystrica je zriadené v prospech UniCredit Bank Czech Republic and Slovakia a.s. so sídlom Zeletavská 1525/1 Praha 4 – Michle, CR konajúca prostredníctvom svojej pobočky UniCredit Bank Czech Republic and Slovakia, a.s., pobočka zahraničnej banky, so sídlom Sancová 1/A, Bratislava, ako záložného veriteľa na základe Zmluvy o zriadení záložného práva na obchodný podiel zo dňa 18.8.2016.

II. INFORMÁCIE O PRIJATÝCH POSTUPOCH

a) Východiská pre zostavenie účtovnej závierky

Účtovná závierka Spoločnosti bola zostavená za predpokladu nepretržitého trvania jej činnosti v súlade so zákonom o účtovníctve platným v Slovenskej republike a nadväzujúcimi postupmi účtovania.

K 31. decembru 2016 krátkodobé záväzky prevyšujú krátkodobé pohľadávky Spoločnosti, čo vyplýva zo spôsobu financovania Spoločnosti. Spoločnosť v roku 2015 refinancovala externé bankové úvery pôžičkami od spriaznených strán. Tieto pôžičky od spriaznených strán boli financované bankovými a akcionárskymi úvermi poskytnutými spoločnosťou GGE a. s. (predtým Gerlach Bidco a.s.). Spoločnosť zároveň pristúpila k dlhu svojej materskej spoločnosti, ako je popísané v časti VI Podmienené záväzky.

Vedenie Spoločnosti zväžilo pre určenie zachovania schopnosti nepretržitého trvania Spoločnosti teoretickú situáciu, že by materská spoločnosť požadovala splatnosť úverov na požiadanie. Na základe kvantitatívnej analýzy kľúčových finančných kovenantov a vzhľadom k podmienkam na bankovom trhu sa vedenie Spoločnosti domnieva, že Spoločnosť je schopná refinancovať úvery od spriaznených strán.

Účtovníctvo vedie Spoločnosť na základe dodržania časovej a vecnej súvislosti nákladov a výnosov. Za základ sa berú všetky náklady a výnosy, ktoré sa vzťahujú na účtovné obdobie bez ohľadu na dátum ich platenia.

Peňažné údaje v účtovnej závierke sú uvedené v celých EUR, pokiaľ nie je určené inak.

Účtovné metódy a všeobecné účtovné zásady Spoločnosť aplikovala konzistentne s predchádzajúcim účtovným obdobím.

b) Dlhodobý nehmotný a dlhodobý hmotný majetok

Dlhodobý majetok nakupovaný sa oceňuje obstarávacou cenou, ktorá zahrňuje cenu, za ktorú sa majetok obstaral, a náklady súvisiace s obstaraním (clo, prepravu, montáž, poistné a pod.). Súčasťou obstarávacej ceny dlhodobého nehmotného a hmotného majetku môžu byť aj úroky z úverov, ak sa tak Spoločnosť rozhodla do momentu zaradenia majetku do používania.

Dlhodobý nehmotný majetok sa odpisuje podľa odpisového plánu, ktorý bol zostavený na základe predpokladanej doby jeho používania zodpovedajúcej spotrebe budúcich ekonomických úžitkov z majetku. Odpisovať sa začína prvým dňom mesiaca nasledujúceho po uvedení majetku do používania. Nehmotný majetok, ktorého obstarávacia cena (resp. vlastné náklady) neprevyší 2 400 EUR, sa nezaraďuje na účty dlhodobého majetku a odpisuje sa jednorazovo pri uvedení do používania.

Predpokladaná doba používania, metóda odpisovania a odpisová sadzba sú uvedené v nasledujúcej tabuľke:

	Predpokladaná doba používania v rokoch	Metóda odpisovania	Ročná odpisová sadzba v %
Dlhodobý nehmotný majetok	4	rovnomenne	25

Dlhodobý hmotný majetok sa odpisuje podľa odpisového plánu, ktorý bol zostavený na základe predpokladanej doby jeho používania zodpovedajúcej spotrebe budúcich ekonomických úžitkov z majetku. Odpisovať sa začína prvým dňom mesiaca nasledujúceho po uvedení majetku do používania. Hmotný majetok, ktorého obstarávacia cena (resp. vlastné náklady) neprevyší 996 EUR, sa nezaraďuje na účty dlhodobého majetku a odpisuje sa jednorazovo pri uvedení do používania.

Predpokladaná doba používania, metóda odpisovania a odpisová sadzba sú uvedené v nasledujúcej tabuľke:

	Predpokladaná doba používania v rokoch	Metóda odpisovania	Ročná odpisová sadzba v %
Stavby	20 až 40	rovnomenne	2,5 – 5
Samostatný hmotný majetok			
Stroje, prístroje a zariadenia	6 až 15	rovnomenne	6,7 – 16,7
Dopravné prostriedky	4 až 6	rovnomenne	16,7 – 25

V prípade prechodného zníženia úžitkovej hodnoty dlhodobého majetku, ktorá bola zistená pri inventarizácii a je výrazne nižšia ako jeho ocenenie v účtovníctve po odpočítaní oprávok, je vytvorená opravná položka na úroveň jeho zistenej úžitkovej hodnoty.

c) Cenné papiere a podiely

Cenné papiere a podiely sa oceňujú obstarávacími cenami, vrátane nákladov súvisiacich s obstaraním. Od obstarávacej ceny je odpočítané zníženie hodnoty cenných papierov a podielov.

Ku dňu, ku ktorému sa zostavuje účtovná závierka, sa cenné papiere a podiely oceňujú takto: cenné papiere a podiely na základnom imaní v obchodných spoločnostiach, pre ktoré je Spoločnosť materskou účtovnou jednotkou sa ponechávajú v pôvodnom ocenení obstarávacou cenou.

Ocenenie cenných papierov a podielov sa upraví opravnými položkami, ak existuje opodstatnený predpoklad zníženia ich hodnoty pod ich účtovnú hodnotu. Opravná položka sa účtuje v sume opodstatneného predpokladu zníženia hodnoty cenných papierov a podielov oproti ich oceneniu v účtovníctve.

d) Zásoby

Zásoby nakupované sa oceňujú obstarávacou cenou, ktorá zahŕňa cenu, za ktorú sa majetok obstaral, a náklady súvisiace s obstaraním (clo, prepravu, poisťné, provízie a pod.) znížené o zľavy z ceny. Zľava z ceny poskytnutá k už predaným alebo spotrebovaným zásobám sa účtuje ako zníženie nákladov na predané alebo spotrebované zásoby. Spoločnosť účtuje o zásobách spôsobom A tak, ako to definujú postupy účtovania. Nakupované zásoby sú oceňované váženým aritmetickým priemerom z obstarávacích cien.

Ak sú obstarávacia cena alebo vlastné náklady zásob vyššie než ich čistá realizačná hodnota ku dňu, ku ktorému sa zostavuje účtovná závierka, vytvára sa opravná položka k zásobám vo výške rozdielu medzi ich ocenením v účtovníctve a ich čistou realizačnou hodnotou. Čistá realizačná hodnota je predpokladaná predajná cena zásob znížená o predpokladané náklady na ich dokončenie a náklady súvisiace s ich predajom.

e) Pohľadávky

Pohľadávky sa pri ich vzniku oceňujú ich menovitou hodnotou; postúpené pohľadávky sa oceňujú obstarávacou cenou. Opravná položka sa vytvára k pochybným a nedobytným pohľadávkam, kde existuje riziko nevymožiteľnosti pohľadávok.

f) Finančné účty

Finančné účty tvorí peňažná hotovosť, zostatky na bankových účtoch a krátkodobý finančný majetok (s výnimkou emisných kvót, ktoré sú popísané v pozn. h)), pričom riziko zmeny hodnoty tohto majetku je zanedbateľne nízke.

g) Náklady budúcich období a príjmy budúcich období

Náklady budúcich období a príjmy budúcich období sú vykázané vo výške, ktorá je potrebná na dodržanie zásady vecnej a časovej súvislosti s účtovným obdobím.

h) Emisné kvóty

Bezodplatne pridelené emisné kvóty sú vykázané ako krátkodobý finančný majetok súvzťažne s účtom výnosov budúcich období. Bezodplatne pridelené emisné kvóty sa oceňujú reprodukčnou obstarávacou cenou ku dňu ich pripísania na účet Národného registra emisných kvót. Ako referenčnú burzu na stanovenie reprodukčnej obstarávacej ceny Spoločnosť používa Európsku energetickú burzu.

Nakúpené emisné kvóty sa ku dňu, ku ktorému sa zostavuje účtovná závierka oceňujú reálnou hodnotou, pričom zmena reálnej hodnoty sa účtuje podľa charakteru ako náklady na precenenie cenných papierov alebo výnosy z precenenia cenných papierov. Výnos z predaja emisných kvót sa vykazuje ako tržby z predaja cenných papierov a podielov.

Ku dňu zostavenia účtovnej závierky sa vytvára rezerva na vypustené emisie do ovzdušia vo výške násobku známeho množstva vypustených emisií do ovzdušia od prvého do posledného dňa kalendárneho roka a hodnoty emisných kvót stanovenej Európskou energetickou burzou. Tvorba rezervy sa vykáže ako ostatné náklady na hospodársku činnosť pričom sa zároveň zúčtuje časové rozlíšenie výnosov budúcich období ako ostatné výnosy z hospodárskej činnosti v časovej a vecnej súvislosti s použitím bezodplatne pridelených emisných kvót.

i) Opravné položky

Opravné položky sa tvoria na základe zásady opatrnosti, ak je opodstatnené predpokladať, že došlo k zníženiu hodnoty majetku oproti jeho oceneniu v účtovníctve. Opravná položka sa účtuje v sume opodstatneného predpokladu zníženia hodnoty majetku oproti jeho oceneniu v účtovníctve.

j) Rezervy

Rezerva je záväzok predstavujúci existujúcu povinnosť Spoločnosti, ktorá vznikla z minulých udalostí a je pravdepodobné, že v budúcnosti zníži jej ekonomické úžitky. Rezervy sú záväzky s neurčitým časovým vymedzením alebo výškou a oceňujú sa odhadom v sume potrebnej na splnenie existujúcej povinnosti ku dňu, ku ktorému sa zostavuje účtovná závierka.

Tvorba rezervy sa účtuje na vecne príslušný nákladový alebo majetkový účet, ku ktorému záväzok prislúcha. Použitie rezervy sa účtuje na ľarchu vecne príslušného účtu rezerv so súvzťažným zápisom v prospech vecne príslušného účtu záväzkov. Rozpustenie nepotrebných rezerv alebo jej časti sa účtuje opačným účtovným zápisom ako sa účtovala tvorba rezervy.

Spoločnosť vytvorila rezervy na emisné kvóty, audit, nevyčerpané dovolenky, náhrady miezd a nevyfakturované dodávky.

k) Záväzky

Záväzky pri ich vzniku sa oceňujú menovitou hodnotou. Záväzky pri ich prevzatí sa oceňujú obstarávacou cenou. Ak sa pri inventarizácii zistí, že suma záväzkov je iná ako ich výška v účtovníctve, uvedú sa záväzky v účtovníctve a v účtovnej závierke v tomto zistenom ocenení.

l) Zamestnanecké požitky

Platy, mzdy, príspevky do štátnych dôchodkových a poisťných fondov, platená ročná dovolenka a platená zdravotná dovolenka, bonusy a ostatné nepeňažné požitky (napr. zdravotná starostlivosť) sa účtujú v účtovnom období, s ktorým vecne a časovo súvisia.

m) Splatná daň z príjmu

Daň z príjmov sa účtuje do nákladov Spoločnosti v období vzniku daňovej povinnosti a v priloženom výkaze ziskov a strát Spoločnosti je vypočítaná zo základu vyplývajúceho z hospodárskeho výsledku pred zdanením, ktorý bol upravený o pripočítateľné a odpočítateľné položky z titulu trvalých a dočasných úprav daňového základu a umorenia straty. Daňový záväzok je uvedený po znížení o preddavky na daň z príjmov, ktoré Spoločnosť uhradila v priebehu roka. V prípade, že uhradené preddavky na daň z príjmu v priebehu roka sú vyššie ako daňová povinnosť za tento rok, Spoločnosť vykazuje výslednú daňovú pohľadávku.

n) Odložená daň z príjmu

Odložená daň z príjmu vyplýva z rozdielov medzi účtovnou hodnotou majetku a účtovnou hodnotou záväzkov vykázanou v súvahe a ich daňovou základňou.

Odložená daňová pohľadávka sa účtuje iba do takej výšky, do akej je pravdepodobné, že bude možné dočasné rozdiely vyrovnat' voči budúcemu základu dane.

Pri výpočte odloženej dane sa použije sadzba dane z príjmov, o ktorej sa predpokladá, že bude platiť v čase vyrovnania odloženej dane.

o) Dotácie zo štátneho rozpočtu

O nároku na dotáciu, podporu alebo príspevok sa účtuje, ak je takmer isté, že na základe splnených podmienok na poskytnutie dotácie, podpory alebo príspevku budú tieto finančné prostriedky Spoločnosti poskytnuté.

Prijaté dotácie zo štátneho rozpočtu sa účtujú ako záväzok Spoločnosti ku dňu prijatia. Dotácie na hospodársku činnosť sa účtujú ako ostatné výnosy z hospodárskej činnosti, ak sa dotácia poskytla na úhradu nákladov, a to v časovej a vecnej súvislosti so zaúčtovaním nákladov vynaložených na príslušný účel, na ktorý sa dotácie na hospodársku činnosť poskytli. Dotácie na dlhodobý majetok sa účtujú v prospech výnosov budúcich období a následne sa vykážu ako ostatné výnosy z hospodárskej činnosti v časovej a vecnej súvislosti so zaúčtovaním odpisov obstaraného dlhodobého majetku.

p) Výdavky budúcich období a výnosy budúcich období

Výdavky budúcich období a výnosy budúcich období sú vykázané vo výške, ktorá je potrebná na dodržanie zásady vecnej a časovej súvislosti s účtovným obdobím.

q) Leasing (Spoločnosť je nájomca)

Operatívny leasing. Majetok prenajatý na základe operatívneho prenájmu vykazuje ako svoj majetok vlastníka, nie nájomcu. Prenájom majetku formou operatívneho leasingu sa účtuje do nákladov priebežne počas doby trvania leasingovej zmluvy.

r) Cudzla mena

Majetok a záväzky vyjadrené v cudzej mene (okrem preddavkov prijatých a poskytnutých) sa prepočítavajú na eurá referenčným výmenným kurzom určeným a vyhláseným Európskou centrálnou bankou alebo Národnou bankou Slovenska v deň predchádzajúci dňu uskutočnenia účtovného prípadu alebo v deň, ku ktorému sa zostavuje účtovná závierka. Vzniknuté kurzové rozdiely sa účtujú s vplyvom na výsledok hospodárenia.

s) Vykazovanie výnosov

Výnosy z predaja elektriny a tepla sa vykazujú v momente splnenia dodávky komodity zákazníkovi.

Výnosy z predaja služieb sa vykazujú v účtovnom období, v ktorom boli služby poskytnuté s ohľadom na stav rozpracovanosti danej služby. Tento je zistený na základe skutočne poskytnutých služieb ako pomernej časti k celkovému rozsahu dohodnutých služieb.

Výnosy sa vykazujú po odpočítaní dane z pridanej hodnoty, zliav a zrážok (rabaty, bonusy, skontá, dobropisy a pod.) bez ohľadu na to, či zákazník mal vopred na zľavu nárok, alebo či ide o dodatočne uznanú zľavu.

Výnosové úroky sa účtujú rovnomerne v účtovných obdobiach, ktorých sa vecne a časovo týkajú. Výnosy z dividend sa zaúčtujú v čase vzniku práva Spoločnosti na prijatie platby.

Výnosy Spoločnosti tvoria najmä tržby z výroby a dodávky tepla a elektrickej energie a výnosy z predaja služieb.

Informácie za predchádzajúce účtovné obdobie sú uvedené v nasledujúcej tabuľke:

Dlhodobý nehmotný majetok	Aktivované náklady na vývoj			Oceniteľné práva	Goodwill	Ostatný DNM	Obstarávaný DNM	Poskytnuté preddavky na DNM	Spolu
	Softvér								
Prvotné ocenenie									
Stav k 1.1.2015	0	33 931	0	0	0	0	0	0	33 931
Prírastky	0	0	0	0	0	0	0	0	0
Úbytky	0	0	0	0	0	0	0	0	0
Presuny	0	0	0	0	0	0	0	0	0
Stav k 31.12.2015	0	33 931	0	0	0	0	0	0	33 931
Oprávy									
Stav k 1.1.2015	0	33 931	0	0	0	0	0	0	33 931
Prírastky	0	0	0	0	0	0	0	0	0
Úbytky	0	0	0	0	0	0	0	0	0
Presuny	0	0	0	0	0	0	0	0	0
Stav k 31.12.2015	0	33 931	0	0	0	0	0	0	33 931
Opravné položky									
Stav k 1.1.2015	0	0	0	0	0	0	0	0	0
Prírastky	0	0	0	0	0	0	0	0	0
Úbytky	0	0	0	0	0	0	0	0	0
Presuny	0	0	0	0	0	0	0	0	0
Stav k 31.12.2015	0	0	0	0	0	0	0	0	0
Zostatková hodnota									
Stav k 1.1.2015	0	0	0	0	0	0	0	0	0
Stav k 31.12.2015	0	0	0	0	0	0	0	0	0

Informácie o záložnom práve prípadne obmedzenom práve disponovať s dlhodobým nehmotným majetkom:

Dlhodobý nehmotný majetok	Hodnota k 31.12.2016	Hodnota k 31.12.2015
Dlhodobý nehmotný majetok, na ktorý je zriadené záložné právo	33 931	33 931

2. Dlhodobý hmotný majetok

Prehľad pohybu dlhodobého hmotného majetku za bežné účtovné obdobie je uvedený nižšie:

Dlhodobý hmotný majetok	Pozemky	Stavby	Samostatné hnutelné věci a súbory hnutelných vecí	Pestovateľské celky trvalých porastov	Základné stádo a ťažné zvieratá	Ostatný DHM	Obstarávaný DHM	Poskytnuté predávky na DHM	Spolu
Prvotné ocenenie									
Stav k 1.1.2016	326 389	26 147 406	50 969 990	0	0	0	73 040	0	77 516 825
Prírastky	0	0	0	0	0	0	962 267	0	962 267
Úbytky	0	161 709	3 196	0	0	0	0	0	164 905
Presuny	17 960	200 528	782 476	0	0	0	-1 000 964	0	0
Stav k 31.12.2016	344 349	26 186 225	51 749 270	0	0	0	34 343	0	78 314 187
Oprávy									
Stav k 1.1.2016	0	7 429 929	22 446 133	0	0	0	0	0	29 876 062
Prírastky	0	915 774	4 258 490	0	0	0	0	0	5 174 264
Úbytky	0	161 709	3 196	0	0	0	0	0	164 905
Presuny	0	0	0	0	0	0	0	0	0
Stav k 31.12.2016	0	8 183 994	26 701 427	0	0	0	0	0	34 885 421
Opravné položky									
Stav k 1.1.2016	0	0	0	0	0	0	0	0	0
Prírastky	0	0	0	0	0	0	0	0	0
Úbytky	0	0	0	0	0	0	0	0	0
Presuny	0	0	0	0	0	0	0	0	0
Stav k 31.12.2016	0	0	0	0	0	0	0	0	0
Zostatková hodnota									
Stav k 1.1.2016	326 389	18 717 477	28 523 857	0	0	0	73 040	0	47 640 763
Stav k 31.12.2016	344 349	18 002 231	25 047 843	0	0	0	34 343	0	43 428 766

Informácie za predchádzajúce účtovné obdobie sú uvedené v nasledujúcej tabuľke:

Dlhodobý hmotný majetok	Pozemky	Stavby	Samostatné hnuteľné veci a súbory hnuteľných vecí	Pestovateľské celky trvalých porastov	Základné stádo a t'ážné zvieratá	Ostatný DHM	Obstarávaný DHM	Poskytnuté preddavky na DHM	Spolu
Prvotné ocenenie									
Stav k 1.1.2015	405 342	27 299 913	50 921 243	0	0	0	0	0	78 774 733
Prírastky	0	0	0	0	0	0	148 235	0	148 235
Úbytky	78 955	1 272 138	7 301	0	0	0	198 593	0	198 593
Presuny	2	119 631	56 048	0	0	0	98 106	0	1 456 500
Stav k 31.12.2015	326 389	26 147 406	50 969 990	0	0	0	-175 682	0	-1
Oprávky							73 040	0	77 516 825
Stav k 1.1.2015	0	7 126 106	17 804 828	0	0	0	0	0	24 930 934
Prírastky	0	1 575 961	4 648 606	0	0	0	0	0	6 224 567
Úbytky	0	1 272 138	7 301	0	0	0	0	0	1 279 439
Presuny	0	0	0	0	0	0	0	0	0
Stav k 31.12.2015	0	7 429 929	22 446 133	0	0	0	0	0	29 876 062
Opravné položky									
Stav k 1.1.2015	0	0	0	0	0	0	0	0	0
Prírastky	0	0	0	0	0	0	0	0	0
Úbytky	0	0	0	0	0	0	0	0	0
Presuny	0	0	0	0	0	0	0	0	0
Stav k 31.12.2015	0	0	0	0	0	0	0	0	0
Zostatková hodnota									
Stav k 1.1.2015	405 342	20 173 807	33 116 415	0	0	0	148 235	0	53 843 799
Stav k 31.12.2015	326 389	18 717 477	28 523 857	0	0	0	73 040	0	47 640 763

Informácie o záložnom práve prípadne obmedzenom práve disponovať s dlhodobým hmotným majetkom:

Dlhodobý hmotný majetok

Dlhodobý hmotný majetok, na ktorý je zriadené záložné právo	Hodnota k 31.12.2016	Hodnota k 31.12.2015
	78 314 187	77 516 825

Informácie za predchádzajúce účtovné obdobie sú uvedené v nasledujúcej tabuľke:

Dlhodobý finančný majetok	Podielové CP a		Ostatné realizovateľné CP	Pôžičky v rámci podielovej účasti okrem prepoj. ÚJ		Ostatné pôžičky	Dlhové CP a Ostatný DFM		Pôžičky a ostatný DFM s dobou splatnosti najviac jeden rok	Účty v bankách s dobou viazanosti dlhšou ako jeden rok	Obstará- vaný DFM	Poskyt- nuté pred- davky na DFM	Spolu
	Podielové CP a podielový účasťou okrem prepoj. ÚJ	Podielové CP a podielový účasťou okrem prepoj. ÚJ		Pôžičky prepoj. ÚJ	Pôžičky prepoj. ÚJ		Ostatný DFM	Ostatný DFM					
Prvotné ocenenie													
Stav k 1.1.2015	3 356 059	0	0	0	0	0	0	0	0	0	0	0	3 356 059
Prírastky	0	0	0	0	0	0	0	0	0	0	0	0	0
Úbytky	0	0	0	0	0	0	0	0	0	0	0	0	0
Presuny	0	0	0	0	0	0	0	0	0	0	0	0	0
Stav k 31.12.2015	3 356 059	0	0	0	0	0	0	0	0	0	0	0	3 356 059
Opravné položky													
Stav k 1.1.2015	0	0	0	0	0	0	0	0	0	0	0	0	0
Prírastky	0	0	0	0	0	0	0	0	0	0	0	0	0
Úbytky	0	0	0	0	0	0	0	0	0	0	0	0	0
Presuny	0	0	0	0	0	0	0	0	0	0	0	0	0
Stav k 31.12.2015	0	0	0	0	0	0	0	0	0	0	0	0	0
Účtovná hodnota													
Stav k 1.1.2015	3 356 059	0	0	0	0	0	0	0	0	0	0	0	3 356 059
Stav k 31.12.2015	3 356 059	0	0	0	0	0	0	0	0	0	0	0	3 356 059

Informácie o záložnom práve prípadne obmedzenom práve disponovať s dlhodobým finančným majetkom:

Dlhodobý finančný majetok, na ktorý je zriadené záložné právo	Hodnota k 31.12.2016	Hodnota k 31.12.2015
Dlhodobý finančný majetok	3 356 059	3 356 059

Rozhodujúci vplyv, spoločný rozhodujúci vplyv a podstatný vplyv

Spoločnosť má určitý dlhodobý finančný majetok umiestnený v inej účtovnej jednotke, kde prostredníctvom tohto umiestnenia Spoločnosť vykonáva rozhodujúci vplyv.

Výška vlastného imania k 31. decembru 2016, výsledok hospodárenia za bežné účtovné obdobie a iné informácie o tejto účtovnej jednotke sú uvedené v nasledujúcej tabuľke:

Obchodné meno a sídlo	Podiel na ZI v %	Podiel na iných zložkách vlastného imania v %	Výška vlastného imania	Výsledok hospodárenia	Účtovná hodnota DFM
Rozhodujúci vplyv					
GGE distribúcia, a. s.	100	100	5 107 682	995 302	3 356 059
Spolu	x	x	x	x	3 356 059

4. Pohľadávky

Vývoj opravnej položky v prebehu bežného účtovného obdobia je zobrazený v nasledujúcej tabuľke:

Pohľadávky	Stav k		Tvorba OP	Zúčtovanie OP		Stav k
	1.1.2016	0		z dôvodu zániku opodstatnenosti	z dôvodu vyradenia majetku z účtovníctva	
Dlhodobé pohľadávky z obchodného styku:	0	0	0	0	0	0
Krátkodobé pohľadávky z obchodného styku, z toho:	1 797 404	6 828	6 828	0	7 652	1 796 580
Ostatné pohľadávky z obchodného styku	1 797 404	6 828	6 828	0	7 652	1 796 580
Ostatné krátkodobé pohľadávky, z toho:	176 441	33 129	33 129	0	77 052	132 518
Iné pohľadávky	176 441	33 129	33 129	0	77 052	132 518
Krátkodobé pohľadávky spolu	1 973 845	39 957	39 957	0	84 704	1 929 098

Informácie za predchádzajúce účtovné obdobie sú uvedené v nasledujúcej tabuľke:

Pohľadávky	Stav k		Tvorba OP	Zúčtovanie OP		Stav k
	1.1.2015	0		z dôvodu zániku opodstatnenosti	z dôvodu vyradenia majetku z účtovníctva	
Dlhodobé pohľadávky z obchodného styku:	0	0	0	0	0	0
Krátkodobé pohľadávky z obchodného styku, z toho:	1 846 556	0	0	49 152	0	1 797 404
Ostatné pohľadávky z obchodného styku	1 846 556	0	0	49 152	0	1 797 404
Ostatné krátkodobé pohľadávky, z toho:	113 259	63 182	63 182	0	0	176 441
Iné pohľadávky	113 259	63 182	63 182	0	0	176 441
Krátkodobé pohľadávky spolu	1 959 815	63 182	63 182	49 152	0	1 973 845

Dlhodobé pohľadávky Spoločnosti sú v lehote splatnosti. Veková štruktúra krátkodobých pohľadávok Spoločnosti k 31. decembru 2016 je uvedená v nasledujúcej tabuľke:

Názov položky	V lehote splatnosti	Po lehote splatnosti	Pohľadávky spolu
Krátkodobé pohľadávky z obchodného styku, z toho:	3 605 126	2 001 868	5 606 994
Pohľadávky voči prepojeným účtovným jednotkám	1 139 144	2 437	1 141 581
Pohľadávky v rámci podielovej účasti okrem pohľadávok voči prepojeným účtovným jednotkám	0	0	0
Ostatné pohľadávky z obchodného styku	2 465 982	1 999 431	4 465 413
Ostatné krátkodobé pohľadávky, z toho:	4 495 202	0	4 495 202
Čistá hodnota zákazky	0	0	0
Pohľadávky voči prepojeným účtovným jednotkám	4 067 139	0	4 067 139
Pohľadávky v rámci podielovej účasti okrem pohľadávok voči prepojeným účtovným jednotkám	0	0	0
Daňové pohľadávky a dotácie	103 915	0	103 915
Iné pohľadávky	324 148	0	324 148
Krátkodobé pohľadávky spolu	8 100 328	2 001 868	10 102 196

Informácie za predchádzajúce účtovné obdobie sú uvedené v nasledujúcej tabuľke:

Názov položky	V lehote splatnosti	Po lehote splatnosti	Pohľadávky spolu
Krátkodobé pohľadávky z obchodného styku, z toho:	2 971 498	2 554 838	5 526 336
Pohľadávky voči prepojeným účtovným jednotkám	1 056 460	380 747	1 437 207
Ostatné pohľadávky z obchodného styku	1 915 038	2 174 091	4 089 129
Ostatné krátkodobé pohľadávky, z toho:	1 484 796	140 835	1 625 631
Pohľadávky v rámci podielovej účasti okrem pohľadávok voči prepojeným účtovným jednotkám	649 979	564 962	1 214 942
Daňové pohľadávky a dotácie	29 104	0	29 104
Iné pohľadávky	240 750	140 835	381 585
Krátkodobé pohľadávky spolu	4 456 294	2 695 673	7 151 967

Informácie o záložnom práve prípadne obmedzenom práve disponovať s pohľadávkami a informácie o pohľadávkach krytých záložným právom sú uvedené v nasledujúcej tabuľke:

Pohľadávky	Stav k 31.12.2016	Stav k 31.12.2015
Pohľadávky kryté záložným právom alebo inou formou zabezpečenia	0	0
Hodnota pohľadávok, na ktoré sa zriadilo záložné právo	5 606 994	5 526 336
Hodnota pohľadávok, pri ktorých je obmedzené právo s nimi nakladať	0	0

Informácie o založenom majetku Spoločnosti sú uvedené v poznámkach v časti VI.

5. Poskytnuté pôžičky

Prehľad poskytnutých pôžičiek je uvedený v nasledujúcej tabuľke:

Názov položky	Mena	Úrok p. a. v %	Dátum splatnosti	Suma istiny v príslušnej mene		Suma istiny v mene EUR	
				k 31.12.2016	k 31.12.2015	k 31.12.2016	k 31.12.2015
Dlhodobé pôžičky:						0	0
Krátkodobé pôžičky, z toho:							
GGE a. s.	EUR	3,503	31.12.2017	3 026 893	0	4 067 139	1 214 923
Snina Energy, s.r.o.	EUR	3,503	31.12.2017	500 191	155 602	3 026 893	0
Tenergo Slovensko, a.s.	EUR	3,503	31.12.2017	125 356	243 010	500 191	155 602
Teplo GGE s.r.o.	EUR	3,503	na požiadanie	414 699	416 311	125 356	243 010
GGE Distribúcia, a.s.	EUR	4	31.12.2015	0	400 000	414 699	416 311
Spolu						4 067 139	1 214 923

6. Odložená daňová pohľadávka

Informácie o výpočte odloženej daňovej pohľadávky a iné doplňujúce informácie k odloženej dani sú uvedené v poznámkach v časti V bod 6.

7. Krátkodobý finančný majetok

Informácie o štruktúre krátkodobého finančného majetku k 31. decembru 2016:

Krátkodobý finančný majetok	Stav k 31.12.2016	Stav k 31.12.2015
Emisné kvóty	1 068 034	693 611
Obstarávanie krátkodobého finančného majetku	0	160 000
Obstarávacia cena KFM spolu	1 068 034	853 611
Opravná položka ku KFM	0	0
Účtovná hodnota KFM spolu	1 068 034	853 611

8. Finančné účty

Finančnými účtami môže Spoločnosť voľne disponovať.

9. Časové rozlíšenie

Jednotlivé položky časového rozlíšenia sú uvedené v nasledujúcej tabuľke:

Opis položky časového rozlíšenia	Stav k 31.12.2016	Stav k 31.12.2015
Náklady budúcich období dlhodobé, z toho:	0	0
Náklady budúcich období krátkodobé, z toho:	80 492	81 290
Poistenie majetku a aut	65 590	65 673
Ostatné	14 902	15 617
Príjmy budúcich období dlhodobé, z toho:	0	0
Spolu	80 492	81 290

IV. PASÍVA

1. Vlastné imanie

Informácie o pohyboch vo vlastnom imaní a iné dodatočné informácie o vlastnom imaní Spoločnosti sú uvedené v poznámkach v časti IX.

2. Sociálny fond

Tvorba a čerpanie sociálneho fondu v priebehu účtovného obdobia sú uvedené v nasledujúcej tabuľke:

Názov položky	2016	2015
Začiatkový stav sociálneho fondu	51 237	52 836
Tvorba sociálneho fondu na ťarchu nákladov	7 099	5 464
Tvorba sociálneho fondu zo zisku	12 071	8 863
Ostatná tvorba sociálneho fondu	0	0
Tvorba sociálneho fondu spolu	19 170	14 327
Čerpanie sociálneho fondu	22 855	15 926
Konečný zostatok sociálneho fondu	47 552	51 237

3. Odložený daňový záväzok

Informácie o výpočte odloženého daňového záväzku a iné doplňujúce informácie k odloženej dani sú uvedené v poznámkach v časti V bod 6.

4. Závazky

Štruktúra záväzkov podľa zostatkovej doby splatnosti k 31. decembru 2016:

Názov položky	Závazky so zostatkovou dobou splatnosti			Závazky po lehote splatnosti	Spolu záväzky
	viac ako päť rokov	jeden rok až päť rokov	do jedného roka		
Dlhodobé záväzky z obchodného styku:	0	0	0	0	0
Ostatné dlhodobé záväzky, z toho:	0	2 289 390	0	0	2 289 390
Závazky zo sociálneho fondu	0	47 552	0	0	47 552
Odložený daňový záväzok	0	2 241 838	0	0	2 241 838
Dlhodobé záväzky spolu	0	2 289 390	0	0	2 289 390
Krátkodobé záväzky z obchodného styku, z toho:	0	0	2 557 277	0	2 557 277
Závazky voči prepojeným účtovným jednotkám	0	0	1 963 594	0	1 963 594
Ostatné záväzky z obchodného styku	0	0	593 683	0	593 683
Ostatné krátkodobé záväzky, z toho:	0	0	20 889 918	0	20 889 918
Závazky voči prepojeným účtovným jednotkám	0	0	20 088 486	0	20 088 486
Závazky voči zamestnancom	0	0	76 090	0	76 090
Závazky zo sociálneho poistenia	0	0	37 372	0	37 372
Daňové záväzky a dotácie	0	0	686 920	0	686 920
Iné záväzky	0	0	1 050	0	1 050
Krátkodobé záväzky spolu	0	0	23 447 195	0	23 447 195

Informácie za predchádzajúce účtovné obdobie sú uvedené v nasledujúcej tabuľke:

Názov položky	Závazky so zostatkovou dobou splatnosti			Závazky po lehote splatnosti	Spolu závazky
	viac ako päť rokov	jeden rok až päť rokov	do jedného roka		
Dlhodobé závazky z obchodného styku:	0	0	0	0	0
Ostatné dlhodobé závazky, z toho:	0	1 629 091	0	0	1 629 091
Závazky zo sociálneho fondu	0	51 237	0	0	51 237
Odložený daňový záväzok	0	1 577 854	0	0	1 577 854
Dlhodobé závazky spolu	0	1 629 091	0	0	1 629 091
Krátkodobé závazky z obchodného styku, z toho:					
	0	0	3 506 518	151 568	3 658 086
Závazky voči prepojeným účt. jednotkám	0	0	2 595 749	44 843	2 640 592
Ostatné závazky z obchodného styku	0	0	910 769	106 725	1 017 494
Ostatné krátkodobé závazky, z toho:	0	0	23 025 619	0	23 025 619
Závazky voči prepojeným účt. jednotkám	0	0	21 513 241	0	21 513 241
Závazky voči spoločníkom a združeniu	0	0	1 053 479	0	1 053 479
Závazky voči zamestnancom	0	0	33 337	0	33 337
Závazky zo sociálneho poistenia	0	0	25 825	0	25 825
Daňové závazky a dotácie	0	0	398 687	0	398 687
Iné závazky	0	0	1 050	0	1 050
Krátkodobé závazky spolu	0	0	26 532 137	151 568	26 683 705

5. Rezervy

Prehľad pohybu rezerv za rok 2016 je uvedený v nasledujúcej tabuľke:

Názov položky	Stav k	Tvorba	Použitie	Zrušenie	Stav k
	1.1.2016				31.12.2016
Dlhodobé rezervy:	0	0	0	0	0
Krátkodobé rezervy, z toho:	1 070 578	862 257	1 077 651	0	855 184
<i>Zákonné krátkodobé rezervy, z toho:</i>	<i>1 058 578</i>	<i>850 257</i>	<i>1 065 651</i>	<i>0</i>	<i>843 184</i>
rezerva na emisie CO2	1 042 557	801 966	1 042 557	0	801 966
rezerva na nevyčerpanú ZD	11 850	35 718	17 081	0	30 487
rezerva na poistné z nevyč. ZD	4 171	12 573	6 013	0	10 731
<i>Ostatné krátkodobé rezervy, z toho:</i>	<i>12 000</i>	<i>12 000</i>	<i>12 000</i>	<i>0</i>	<i>12 000</i>
rezerva na audit a daňové porad.	12 000	12 000	12 000	0	12 000
Rezervy spolu	1 070 578	862 257	1 077 651	0	855 184

Informácie za predchádzajúce účtovné obdobie sú uvedené v nasledujúcej tabuľke:

Názov položky	Stav k	Tvorba	Použitie	Zrušenie	Stav k
	1.1.2015				31.12.2015
Dlhodobé rezervy:	0	0	0	0	0
Krátkodobé rezervy, z toho:	1 473 071	1 070 578	1 473 071	0	1 070 578
<i>Zákonné krátkodobé rezervy, z toho:</i>	<i>1 473 071</i>	<i>1 058 578</i>	<i>1 473 071</i>	<i>0</i>	<i>1 058 578</i>
rezerva na emisie CO2	734 264	1 042 557	734 264	0	1 042 557
rezerva na audit a daňové porad.	17 702	0	17 702	0	0
rezerva na nevyčerpanú ZD	15 610	11 850	15 610	0	11 850
rezerva na poistné z nevyč. ZD	5 495	4 171	5 495	0	4 171
rezerva na opravy	700 000	0	700 000	0	0
<i>Ostatné krátkodobé rezervy, z toho:</i>	<i>0</i>	<i>12 000</i>	<i>0</i>	<i>0</i>	<i>12 000</i>
rezerva na audit a daňové porad.	0	12 000	0	0	12 000
Rezervy spolu	1 473 071	1 070 578	1 473 071	0	1 070 578

6. Prijaté pôžičky

Prehľad prijatých pôžičiek je uvedený v nasledujúcej tabuľke:

Názov položky	Mena	Úrok p. a. v %	Dátum splatnosti	Suma istiny v príslušnej mene		Suma istiny v mene EUR	
				k 31.12.2016	k 31.12.2015	k 31.12.2016	k 31.12.2015
Dlhodobé pôžičky:						0	0
Krátkodobé pôžičky, z toho:						20 088 486	21 513 241
GGE a. s.	EUR	2,25 + 6M EURIBOR + 1,3425	na požiadanie	20 088 486	7 917 792	20 088 486	7 917 792
GGE a. s.	EUR	3,503	na požiadanie	0	13 595 449	0	13 595 449
Spolu						20 088 486	21 513 241

Uvedené pôžičky boli poskytnuté spriaznenými stranami. Bez ohľadu na ich zmluvný dátum splatnosti, tieto pôžičky môže Spoločnosť splatiť len za predpokladu splnenia podmienok definovaných v zmluve o bankovom úvere spoločnosti GGE a. s., ku ktorému spoločnosť pristúpila ako je popísané v poznámke VI. Informácie o iných aktívach a pasívach.

7. Časové rozlíšenie

Štruktúra časového rozlíšenia je uvedená v nasledujúcej tabuľke:

Názov položky	Stav k 31.12.2016	Stav k 31.12.2015
Výdavky budúcich období dlhodobé:	0	0
Výdavky budúcich období krátkodobé, z toho:	0	44 182
Časové rozlíšenie úrokov	0	0
Časové rozlíšenie odmeny za sprostredkovanie	0	44 182
Výnosy budúcich období dlhodobé, z toho:	1 492 309	1 719 319
Zúčtovanie dotácií	1 492 309	1 719 319
Výnosy budúcich období krátkodobé, z toho:	227 010	227 010
Zúčtovanie dotácií	227 010	227 010
Spolu	1 719 319	1 990 511

V. INFORMÁCIE, KTORÉ DOPLŇUJÚ A VYSVETĽUJÚ POLOŽKY VÝKAZU ZISKOV A STRÁT

1. Čistý obrat

Informácie o štruktúre čistého obratu Spoločnosti sú uvedené v nasledujúcej tabuľke:

Názov položky	2016	2015
Tržby za vlastné výkony a tovar, z toho:	43 172 625	41 994 144
Tržby za vlastné výrobky	37 807 985	37 727 193
Tržby z predaja služieb	5 364 640	4 266 951
Iné výnosy súvisiace s bežnou činnosťou	501 213	1 529 355
Čistý obrat celkom	43 673 838	43 523 499

VÝNOSY

2. Tržby za vlastné výkony a tovar

Tržby za vlastné výkony a tovar podľa jednotlivých segmentov, t.j. podľa typov výrobkov, tovarov, služieb a iných činností Spoločnosti, a podľa hlavných geografických oblastí odbytu sú uvedené v nasledujúcej tabuľke:

Oblasť odbytu	Elektrická silovina		Teplo		Služby		Spolu	
	2016	2015	2016	2015	2016	2015	2016	2015
Slovensko	29 651 715	29 714 955	8 156 270	8 012 237	5 364 640	4 266 952	43 172 625	41 994 144
Spolu	29 651 715	29 714 955	8 156 270	8 012 237	5 364 640	4 266 952	43 172 625	41 994 144

3. Ostatné výnosy z hospodárskej a finančnej činnosti

Informácie o výnosoch pri aktivácii nákladov a o výnosoch z hospodárskej činnosti a finančnej činnosti sú uvedené nižšie:

Názov položky	2016	2015
Významné položky pri aktivácii nákladov, z toho:	0	0
Ostatné významné položky výnosov z hospodárskej činnosti, z toho:	517 158	1 567 979
Predaj materiálu	3 916	0
Výnosy z predaja dlhodobého hmotného a nehmotného majetku	851	907 252
Postúpenie pohľadávky	57 827	65 023
Zúčtovanie bezodplatne pridelených emisných kvót	219 574	356 102
Zúčtovanie dotácií z eurofondov	227 010	227 010
Ostatné	7 980	12 592
Finančné výnosy, z toho:	636 354	437 484
Kurzové zisky, z toho:	61	5 496
kurzové zisky ku dňu, ku ktorému sa zostavuje účtovná závierka	61	5 496
Ostatné významné položky finančných výnosov, z toho:	636 293	431 988
Výnosy z podielov od prepojených účt. jednotiek	600 000	400 000
Ostatné	36 293	31 988

NÁKLADY

4. Náklady z hospodárskej a finančnej činnosti

Prehľad nákladov Spoločnosti z hospodárskej a finančnej činnosti okrem osobných nákladov je uvedený v nasledujúcej tabuľke:

Názov položky	2016	2015
Náklady za poskytnuté služby, z toho:	3 471 086	2 925 859
<i>Náklady voči audítorovi, audítorskej spoločnosti, z toho:</i>	<i>12 500</i>	<i>14 699</i>
<i>náklady za overenie individuálnej účtovnej závierky</i>	<i>12 500</i>	<i>14 699</i>
<i>Ostatné významné položky nákladov za poskytnuté služby, z toho:</i>	<i>3 458 586</i>	<i>2 935 160</i>
Opravy a údržba	625 509	702 092
Nájomné	125 682	266 973
Odvoz odpadov	2 876	240
Preklady a expertízy, znal. posudky	6 672	8 224
Prepravné	8 433	4 694
Telefón	20 961	21 403
Poradenské a právne služby	1 404 728	1 033 703
Sprostredkovanie	374 875	176 728
Stočné	113 383	107 806
Revízie zariadení	191 716	152 897
Ostatné	583 751	436 400
Náklady na reklamu a propagáciu	24 000	24 000
Ostatné významné položky nákladov z hospodárskej činnosti, z toho:	1 218 990	1 766 279
Zostatková cena predaného dlhodobého hmotného a nehmotného majetku	0	177 052
Náklady na poistenie majetku	254 485	252 973
Tvorba a zúčtovanie opravných položiek k pohľadávkam	36 380	16 583
Zmluvné pokuty a penále	85 070	181 331
Tvorba rezervy na emisné kvóty	736 055	1 007 384
Odpis a postúpenie pohľadávok	100 565	130 956
Ostatné	2 797	0
Finančné náklady, z toho:	766 309	2 430 532
<i>Kurzové straty, z toho:</i>	<i>2 813</i>	<i>698 617</i>
<i>kurzové straty ku dňu, ku ktorému sa zostavuje účtovná závierka</i>	<i>2 813</i>	<i>0</i>
<i>Ostatné významné položky finančných nákladov, z toho:</i>	<i>763 496</i>	<i>1 731 915</i>
<i>Nákladové úroky pre prepojené účtovné jednotky</i>	<i>729 710</i>	<i>260 444</i>
<i>Ostatné nákladové úroky</i>	<i>18</i>	<i>716 392</i>
<i>Ostatné finančné náklady</i>	<i>33 768</i>	<i>755 079</i>

5. Osobné náklady

Prehľad osobných nákladov Spoločnosti je uvedený v nasledujúcej tabuľke:

Názov položky	2016	2015
Osobné náklady, z toho:	1 043 433	828 556
Mzdy	754 752	582 195
Ostatné náklady na závislú činnosť	0	0
Sociálne poistenie	176 963	149 937
Zdravotné poistenie	60 093	54 981
Sociálne zabezpečenie	0	0
DDP	15 855	6 717
Sociálne náklady	35 770	34 726

6. Dane

Informácie o dočasných rozdieloch a výpočte odloženej dane:

Názov položky	Stav k 31.12.2015	Zaúčtovaná do vlastného imania	Zaúčtované do výkazu ziskov a strát	Stav k 31.12.2016
Dlhodobý majetok	-7 477 937	0	-1 984 286	-9 462 223
Pohľadávky	203 202	0	-167 959	35 243
Rezervy	12 000	0	0	12 000
Ostatné	90 672	0	229 261	319 933
Celkom	-7 172 063	0	-1 922 984	-9 095 047
Sadzba dane z príjmov (v %)	22%	22%	22%	24,6%
Odložená daňová pohľadávka vypočítaná	0	0	0	0
Odložená daňová pohľadávka zaúčtovaná	0	0	0	0
Vplyv osobitného odvodu z regulovaných odvetví **			-327 422	
Vplyv na odložené dane zo zmeny štandardnej sadzby na 21% od 1. januára 2017	0	0	91 713	0
Odložený daňový záväzok	1 577 854	0	663 984	2 241 838

Odsúhlasenie vzťahu medzi splatnou daňou z príjmov, odloženou daňou z príjmov a výsledkom hospodárenia pred zdanením je uvedené v nasledujúcej tabuľke:

Názov položky	2016			2015		
	Základ dane	Daň	Daň v %	Základ dane	Daň	Daň v %
Výsledok hospodárenia pred zdanením, z toho:	6 562 705			2 985 028		
teoretická daň		1 443 795	22	656 706		22
Daňovo neuznané náklady	133 929	29 464		266 833	58 703	
Výnosy nepodliehajúce dani	-600 315	-132 069		-400 044	-88 010	
Zmena sadzby dane*	-416 877	-91 713		0	0	
Vplyv osobitného odvodu z regulovaných odvetví **	1 488 282	327 422		0	0	
Iné	0	-25 036		0	5 557	
Spolu		1 551 863	23,65		632 957	21,20
Splatná daň z príjmov		887 879	13,53		378 637	12,68
Odložená daň z príjmov		663 984	10,12		254 320	8,52
Celková daň z príjmov		1 551 863	23,65		632 957	21,20

* Ku koncu roka 2016 došlo k zmene daňovej legislatívy, na základe ktorej sa znižuje daň z príjmov právnických osôb z 22% na 21% s účinnosťou od 1. januára 2017.

** V roku 2016 Spoločnosť splnila zákonom stanovené podmienky pre povinnosť platiť osobitný odvod zo zisku z regulovaných odvetví. Sadzba pre výpočet tohto odvodu v roku 2016 predstavovala 4,356% za rok, ktorá sa uplatňuje na zisk v presahujúci 3 milióny EUR. Tento odvod mal pôvodne skončiť v roku 2016, avšak v novembri 2016 slovenský parlament schválil osobitný odvod vo výške 8,712 % ročne na rok 2017 – 2018, 6,54% ročne na roky 2019 – 2020 a 4,356% ročne aplikovaný od roku 2021.

VI. INFORMÁCIE O INÝCH AKTÍVACH A INÝCH PASÍVACH

1. Podmienené záväzky

Podmieneným záväzkom sa rozumie:

- možná povinnosť, ktorá vznikla ako dôsledok minulej udalosti a ktorej existencia závisí od toho, či nastane alebo nenastane jedna alebo viac neistých udalostí v budúcnosti, ktorých vznik nezávisí od účtovnej jednotky, alebo
- povinnosť, ktorá vznikla ako dôsledok minulej udalosti, ale ktorá sa nevykazuje v súvahe, pretože nie je pravdepodobné, že na splnenie tejto povinnosti bude potrebný úbytok ekonomických úžitkov, alebo výška tejto povinnosti sa nedá spoľahlivo oceniť.

Druh podmieneného záväzku	Stav k 31.12.2016	Stav k 31.12.2015
Z ručenia	84 694 562	93 757 000

Spoločnosť vrátane materskej spoločnosti GGE a. s. a vybraných spriaznených spoločností pristúpila v septembri 2015 k dlhu spoločnosti Gerlach Bidco, a.s. (k 31. decembru 2016: GGE a. s.) vyplývajúceho z bankového úveru splatného v roku 2020. Výška nesplatennej istiny bankového úveru k 31. decembru 2016 predstavuje 84 695 tisíc EUR. Spoločnosť spolu s vybranými spriaznenými spoločnosťami založili svoj majetok (bankové účty, pohľadávky, zásoby, akcie a podiely vo vybraných dcérskych spoločnostiach a iný finančný majetok, dlhodobý hmotný a nehmotný majetok) v prospech financujúcej banky v plnej výške, s výnimkou majetku na ktorý bolo už predtým zriadené záložné právo v prospech iných subjektov. Tento majetok sa založil v prospech financujúcej banky v druhom rade.

Vzhľadom na to, že viaceré oblasti slovenského daňového práva (napr. legislatíva ohľadom transferového oceňovania) doteraz neboli dostatočne overené praxou, existuje neistota v tom, ako ich budú daňové orgány aplikovať. Mieru tejto neistoty nie je možné kvantifikovať a zanikne až potom, keď budú k dispozícii právne precedensy príp. oficiálne interpretácie príslušných orgánov. Vedenie Spoločnosti si nie je vedomé žiadnych okolností, v dôsledku ktorých by jej vznikol v budúcnosti významný náklad.

VII. UDALOSTI, KTORÉ NASTALI PO DNI, KU KTORÉMU SA ZOSTAVUJE ÚČTOVNÁ ZÁVIERKA

Po 31. decembri 2016 do dňa zostavenia účtovnej závierky nenastali také udalosti, ktoré by si vyžadovali zverejnenie alebo vykázanie v účtovnej závierke za rok 2016.

VIII. TRANSAKČIE SO SPRIAZNENÝMI STRANAMI

1. Transakcie medzi Spoločnosťou a spriaznenými osobami

Charakteristika transakcie	Spriaznená osoba	Spoločnosť	2016	2015
Nákup majetku	Subjekt, ktorý v účt. jednotke vykonáva rozhodujúci vplyv	GGE a. s.	0	4 020
Nákup služieb	Subjekt, ktorý v účt.j jednotke vykonáva rozhodujúci vplyv	GGE a. s.	822 324	450 046
Úrok z poskytnutých pôžičiek	Subjekt, ktorý v účt. jednotke vykonáva rozhodujúci vplyv	GGE a. s.	26 934	141 720
Poskytnuté služby- prenájom	Subjekt, ktorý v účt. jednotke vykonáva rozhodujúci vplyv	GGE a. s.	11 483	11 321
Nákup vody	Dcérska účtovná jednotka	GGE distribúcia, a.s.	57 179	62 162
Nákup služieb	Dcérska účtovná jednotka	GGE distribúcia, a.s.	121 376	115 883
Predaj majetku	Dcérska účtovná jednotka	GGE distribúcia, a.s.	1	500
Poskytnuté služby- prenájom	Dcérska účtovná jednotka	GGE distribúcia, a.s.	259 854	259 939
Poskytnuté služby- distribúcia elektriny	Dcérska účtovná jednotka	GGE distribúcia, a.s.	892 250	578 623
Predaj tepla	Dcérska účtovná jednotka	GGE distribúcia, a.s.	2 119	2 028
Poskytnutie ostatných služieb	Dcérska účtovná jednotka	GGE distribúcia, a.s.	24 000	24 050
Prijaté dividendy	Dcérska účtovná jednotka	GGE distribúcia, a.s.	600 000	400 000
Nákup zem. plynu, elektriny, materiálu	Ostatné spriaznené strany	ELGAS, k.s.*	24 466 563	25 236 272
Úrok z prijatej pôžičky	Ostatné spriaznené strany	ELGAS, k.s.*	0	8 350
Predaj elektriny a tepla	Ostatné spriaznené strany	ELGAS, k.s.*	7 643 264	7 459 671
Poskytnutie služieb - prenájom	Ostatné spriaznené strany	ELGAS, k.s.*	2 215	2 071
Nákup tepla	Ostatné spriaznené strany	TEPLO GGE, s.r.o.	261 880	276 372
Prijatie služieb	Ostatné spriaznené strany	TEPLO GGE, s.r.o.	102 175	102 840
Predaj tepla	Ostatné spriaznené strany	TEPLO GGE, s.r.o.	5 569 753	5 476 387
Poskytnuté služby - upravená voda	Ostatné spriaznené strany	TEPLO GGE, s.r.o.	13 487	32 649
Poskytnuté služby - prenájom	Ostatné spriaznené strany	TEPLO GGE, s.r.o.	14 380	15 280
Nákup materiálu	Ostatné spriaznené strany	TENERGO Slovensko, a.s.	0	184
Nákup služieb- opravy, práce	Ostatné spriaznené strany	TENERGO Slovensko, a.s.	30 741	54 477
Nákup majetku - investície	Ostatné spriaznené strany	TENERGO Slovensko, a.s.	50 761	0
Poskytnutie služieb- prenájom	Ostatné spriaznené strany	TENERGO Slovensko, a.s.	28 028	28 028
Predaj materiálu	Ostatné spriaznené strany	TENERGO Slovensko, a.s.	0	180
Úrok z poskytnutej pôžičky	Ostatné spriaznené strany	TENERGO Slovensko, a.s.	7 956	7 930
Nákup služieb	Ostatné spriaznené strany	Southern, s.r.o.	18 885	18 870
Predaj tepla	Ostatné spriaznené strany	Southern, s.r.o.	1 261 636	1 258 433
Úrok z poskytnutej pôžičky	Ostatné spriaznené strany	Snina Energy, s.r.o.	4 350	6 951
Prijatie služieb - upratovanie	Ostatné spriaznené strany	IFM, a.s.	76 000	36 000
Predaj tepla	Ostatné spriaznené strany	IFM, a.s.	0	36 488
Poskytnutie služieb	Ostatné spriaznené strany	IFM, a.s.	243	0
Poskytnutie služieb - prenájom	Ostatné spriaznené strany	IFM, a.s.	5 956	5 956
Prijatie služieb-tech. porad.	Ostatné spriaznené strany	GGE Invest, s.r.o.	200 000	0
Úrok z prijatej pôžičky	Ostatné spriaznené strany	Gerlach Bidco, a.s.	0	141 720
Úrok z prijatej pôžičky	Ostatné spriaznené strany	GGE a.s.	729 710	260 444

* Právna forma spoločnosti sa od 1. marca 2017 zmenila na komanditnú spoločnosť

		Stav k 31.12.2016	Stav k 31.12.2015
Závazky z obchodného styku	Subjekt, ktorý v účt. jednotke vykonáva rozhodujúci vplyv	0	51 482
	Ostatné spriaznené strany	1 963 594	2 589 110
Pohľadávky z obchod. styku	Subjekt, ktorý v účt. jednotke vykonáva rozhodujúci vplyv	7 171	758
	Dcérska účtovná jednotka	0	447 498
	Ostatné spriaznené strany	1 134 410	997 211
Poskytnuté pôžičky	Subjekt, ktorý v účt. jednotke vykonáva rozhodujúci vplyv	3 026 893	1 198 135
	Ostatné spriaznené strany	1 040 246	16 807
Prijaté pôžičky	Subjekt, ktorý v účt. jednotke vykonáva rozhodujúci vplyv	20 088 486	7 917 792
	Ostatné spriaznené strany	0	13 595 449
Závazky voči spoločníkom a členom pri rozdeľovaní zisku	Subjekt, ktorý v účt. jednotke vykonáva rozhodujúci vplyv	0	1 053 479

2. Príjmy a výhody členov štatutárneho orgánu, dozorného orgánu a iného orgánu

Členovia štatutárneho a dozorného orgánu Spoločnosti nepoberali žiadne príjmy za výkon svojej funkcie člena tohto orgánu ani im neboli poskytnuté žiadne pôžičky alebo záruky.

IX. PREHLAD POHYBOV VLASTNÉHO IMANIA

1. Vlastné imanie

Prehľad pohybu vlastného imania v priebehu bežného a predchádzajúceho účtovného obdobia je uvedený v nasledujúcich tabuľkách:

Položka vlastného imania	Stav k 1.1.2016	Prírastky	Úbytky	Presuny	Stav k 31.12.2016
Základné imanie	12 569 053	0	0	0	12 569 053
Emisné ážio	3 319	0	0	0	3 319
Ostatné kapitálové fondy	7 488 181	0	0	0	7 488 181
Zákonný rezervný fond a nedeliteľný fond	1 141 877	0	0	117 603	1 259 480
Nerozdelený zisk minulých rokov	3 160 389	0	0	222 396	3 382 785
Výsledok hospodárenia bežného účt. obdobia	2 352 071	5 010 842	2 012 071	-340 000	5 010 842
Vlastné imanie spolu	26 714 890	5 010 842	2 012 071	0	29 713 660

Hodnota splateného základného imania predstavuje 12 569 053 EUR.

Položka vlastného imania	Stav k 1.1.2015	Prírastky	Úbytky	Presuny	Stav k 31.12.2015
Základné imanie	12 569 053	0	0	0	12 569 053
Emisné ážio	3 319	0	0	0	3 319
Ostatné kapitálové fondy	7 488 181	0	0	0	7 488 181
Zákonný rezervný fond a nedeliteľný fond	1 025 337	0	0	116 540	1 141 877
Nerozdelený zisk minulých rokov	3 120 389	0	0	40 000	3 160 389
Výsledok hospodárenia bežného účt. obdobia	1 165 403	2 352 071	1 008 863	-156 540	2 352 071
Vlastné imanie spolu	25 371 682	2 352 071	1 008 863	0	26 714 890

2. Rozdelenie zisku za predchádzajúci rok 2015

Účtovný zisk za rok 2015 vo výške 2 352 071 EUR bol rozdelený nasledovne:

Názov položky	2015
Prídel do zákonného rezervného fondu	117 603
Prevod do nerozdeleného zisku minulých rokov	222 397
Rozdelenie podielu na zisku spoločníkom, členom	2 000 000
Prídel do SF	12 071
Spolu	2 352 071

3. Rozdelenie zisku za bežný rok 2016

Ku dňu zostavenia účtovnej závierky štatutárny orgán zatiaľ nenavrhol rozdelenie zisku za rok 2016.

X. PREHĽAD PEŇAŽNÝCH TOKOV

Na účely uvádzania údajov v prehľade peňažných tokov sa rozumie:

- a) peňažnými prostriedkami peňažná hotovosť, ekvivalenty peňažnej hotovosti, peňažné prostriedky na bežných účtoch v bankách alebo pobočkách zahraničných bánk, kontokorentný účet a časť zostatku účtu peniaze na ceste, ktorý sa viaže k prevodu medzi bežným účtom a pokladnicou alebo medzi dvoma bankovými účtami,
- b) ekvivalentmi peňažnej hotovosti krátkodobý finančný majetok, ktorý je zameniteľný za vopred známu sumu peňažných prostriedkov, pri ktorom nie je riziko výraznej zmeny jeho hodnoty v najbližších troch mesiacoch ku dňu, ku ktorému sa zostavuje účtovná závierka, napríklad termínové vklady na bankových účtoch, ktoré sú uložené najviac na trojmesačnú výpovednú lehotu, likvidné cenné papiere určené na obchodovanie, prioritné akcie obstarané účtovnou jednotku, ktoré sú splatné do troch mesiacov odo dňa, ku ktorému sa zostavuje účtovná závierka.

Spoločnosť zostavila prehľad peňažných tokov pomocou nepriamej metódy:

Názov položky	2016	2015
Výsledok hospodárenia pred zdanením	6 562 705	2 985 028
<i>Úpravy o nepeňažné operácie:</i>		
Odpisy dlhodobého majetku	5 174 262	6 224 567
Odpis pohľadávky	42 738	130 956
Zmena stavu opravnej položky k pohľadávkam	-44 747	14 030
Zmena stavu rezerv	-215 394	-402 493
Úrokové náklady (netto)	687 846	950 437
Strata / (zisk) z predaja dlhodobého majetku	-851	-730 200
Výnosy z dlhodobého finančného majetku *	-600 000	-400 000
Zisk z prevádzky pred zmenou pracovného kapitálu	11 606 559	8 772 325

Zmena pracovného kapitálu:

Úbytok (prírastok) pohľadávok z obchodného styku a časového rozlíšenia	-155 548	394 103
Úbytok (prírastok) zásob	-75 228	68 999
(Úbytok) prírastok záväzkov a časového rozlíšenia	-1 760 518	-5 810 741
Prevádzkové peňažné toky	9 615 265	3 424 686

Názov položky	2016	2015
Peňažné toky z prevádzkovej činnosti		
Prevádzkové peňažné toky	9 615 265	3 424 686
Zaplatené úroky	-729 728	-976 836
Prijaté úroky	41 882	26 399
Zaplatená daň z príjmov	-626 066	485 766
Vyplatené dividendy	-2 000 000	-1 646 924
Ostatné položky nezahrnuté do prevádzkovej činnosti	0	-183 112
Čisté peňažné toky z prevádzkovej činnosti	6 301 354	1 129 979

Peňažné toky z investičnej činnosti

Nákup dlhodobého majetku	-962 265	-198 583
Príjmy z predaja dlhodobého majetku	851	907 252
Obstaranie finančných investícií	-214 423	-447 966
Poskytnuté dlhodobé pôžičky	-2 852 197	768 004
Prijaté dividendy	0	0
Čisté peňažné toky z investičnej činnosti	-4 028 034	1 028 707

Peňažné toky z finančnej činnosti

Príjmy zo zvýšenia základného imania a ostatných kapitálových fondov	0	116 540
Príjmy / splátky úverov a pôžičiek od bánk	0	-24 038 309
Príjmy / splátky pôžičiek prijatých od spoločností v Skupine	-1 424 755	21 513 241
Čisté peňažné toky z finančnej činnosti	-1 424 755	-2 408 528

Kurzové rozdiely k peňažným prostriedkom a ekvivalentom

0 0

Prírastky (úbytky) peňažných prostriedkov a peňažných ekvivalentov

848 565 -249 842

Peňažné prostriedky a peňažné ekvivalenty na začiatku roka

581 773 831 615

Peňažné prostriedky a peňažné ekvivalenty na konci roka

1 430 338 581 773

* Dividendy z dcérskej spoločnosti boli namiesto vyplatenia vysporiadané zápočtom v rámci skupiny GGE.