



**Výročná správa  
za rok 2018**

24. januára 2019

## **Obsah**

- 1. Charakteristika spoločnosti Slovexperta, s.r.o.**
- 2. Príhovor konateľ'a a riaditeľ'a spoločnosti**
- 3. Orgány a organizačná štruktúra spoločnosti**
- 4. Prehľad o obchodnej činnosti spoločnosti**
- 5. Prehľad o finančných výsledkoch spoločnosti**
- 6. Prehľad o ľudských zdrojoch**
- 7. Účtovné výkazy za rok 2018**

## **1. Charakteristika spoločnosti**

SLOVEXPERTA, s.r.o. bola založená na základe rozhodnutia spoločníkov a **podpísaním spoločenskej zmluvy dňa 8. 2. 2002.**

SLOVEXPERTA, s.r.o. vznikla dňom **zápisu do Obchodného registra dňa 4. 4. 2002.**

Zakladateľmi a spoločníkmi SLOVEXPERTY, s.r.o. sú :

- **KOOPERATIVA poisťovňa, a.s., Vienna Insurance Group**, so sídlom v Bratislave
- **KOMUNÁLNA poisťovňa, a.s., Vienna Insurance Group**, so sídlom v Bratislave

Zakladatelia a spoločníci Slovexperty, s.r.o. sú členmi významnej medzinárodnej poisťovacej skupiny **Vienna Insurance Group** Rakúsko.

Základné imanie SLOVEXPERTY, s.r.o. je : 6 639,- €

z toho :	KOOPERATIVA poisťovňa, a.s., VIG	5 643,- €	85 % podiel
	KOMUNÁLNA poisťovňa, a.s., VIG	996,- €	15 % podiel

Základné imanie spoločnosti je tvorené v plnej výške peňažnými vkladmi spoločníkov.

Sídlo SLOVEXPERTY, s.r.o. je : M. R. Štefánika 32, Žilina 010 01

Spoluprácu so zmluvnými poisťovňami uskutočňuje Slovexperta, s.r.o. formou vykonávania obhliadok, zdokumentovaním a vyčísl'ovaním nákladov na opravy poškodených motorových vozidiel a majetku klientov poisťovní.

Vzhľadom na očakávaný vývoj trhu, počet poistených vozidiel a vývoj frekvencie škodových udalostí v materských poisťovniach, plánuje Slovexperta, s.r.o. v roku 2019 zrealizovať takmer identický počet obhliadok ako v roku 2018. V druhej polovici roku spoločnosť plánuje rozšírenie poskytovaných služieb súvisiacich s asistenčnými službami poskytovanými prostredníctvom CDS.

## **2. Príhovor konateľ'a a riaditeľ'a spoločnosti**

*Vážení spoločníci, obchodní partneri,*

dovoľte mi, aby som Vás v mene vedenia spoločnosti informoval o obchodnej činnosti a hospodárskych výsledkoch SLOVEXPERTY, s.r.o. za rok 2018.

Slovexperta, s.r.o. v roku 2018 zabezpečovala pre poisťovne zdokumentovanie škodových udalostí z produktov neživotného poistenia.

Z produktov KASKO a PZP poistenia sme najviac objednávok vybavili v mesiaci Máj, pričom za celý rok sme evidovali mierny pokles s indexom 0,98. Najvyšší medziročný nárast s indexom 1,12 sme dosiahli v poskytovaní služby Obhliadky poškodeného majetku. Najväčší medziročný pokles s indexom 0,62 sme dosiahli v poskytovaní služby Obhliadky pre VIG CZ.

Na konci mesiaca január sme ukončili prípravnú fázu a od februára sme zahájili poskytovanie novej služby Výkon obhliadok škôd z produktov Dom, Domácnosť, Zodpovednosť a Poistenie podnikateľ'ov. Do konca roku bolo zrealizovaných 12 028 obhliadok.

Aj v roku 2018 Slovexperta, s.r.o. poskytovala svoje služby a odosiela do poisťovní dokumentáciu v požadovanom rozsahu a kvalite.

V roku 2018 prijala Slovexperta, s.r.o. od poisťovní celkom 188 652 objednávok na vykonanie všetkých typov obhliadok, vrátane obhliadok pred vstupom do poistenia, čo oproti roku 2017 predstavuje nárast o 6,7 %. V roku 2018 Slovexperta, s.r.o. zrealizovala celkom 178 712 obhliadok, čo v porovnaní s rokom 2017 predstavuje nárast o 6,7 %.

V roku 2018 Slovexperta, s.r.o. obdržala od materských poisťovní celkom 3 533 reklamácií na vybavené obhliadky poškodených motorových vozidiel, čo predstavovalo 1,98 % podiel na všetkých vybavených obhliadkach. V porovnaní s rokom 2017, kedy bol podiel reklamácií na úrovni 1,78 %, to predstavuje nárast o 11,2 %.

Nárast podielu obsahových reklamácií v roku 2018 je potvrdením zvyšovania dôrazu a kontrolnej činnosti zameranej na kontrolu kvality práce technikov a partnerov Slovexperty, s.r.o.

Od mesiaca Október sme zahájili poskytovanie služieb pre nového odberateľa, spoločnosť GLOBAL ASSISTANCE SLOVAKIA, s.r.o. Jedná sa o službu zabezpečenie technickej asistencie pre klientov poisťovní VIG SK, ktorá je zabezpečovaná novým tímom pracovníkov na centrálnom dispečingu škôd.

Aj v roku 2018 Slovexperta, s.r.o. realizovala svoju činnosť výlučne prostredníctvom vlastných zamestnancov, dispečerov, technikov a prevádzkových pracovníkov.

Priemerný počet zamestnancov spoločnosti k 31.12.2018 bol 169 zamestnancov, z toho :

technikovia pre motorové vozidlá	82
technikovia pre majetok	13
dispečeri CDS	32
dispečeri rozdeľovania obhliadok	2
kontrolní technici	6
špecialisti neekonomická oprava	6
prevádzkoví pracovníci	28

Priemerný stav zamestnancov k 31.12.2018 sa v porovnaní s priemerným stavom zamestnancov k 31.12.2017 zvýšil o 12 zamestnancov, čo predstavuje nárast o 7,6 %.

V roku 2018 Slovexperta, s.r.o. dosiahla priaznivé hospodárske výsledky. Svoju činnosť financovala v plnej miere z vlastných zdrojov bez potreby dotácií a finančných výpomocí od materských poisťovní. Záväzky spoločnosti boli v roku 2018 uhrádzané priebežne v lehotách ich splatnosti.

Celkový objem výnosov spoločnosti za rok 2018 bol 4 667 242 €, celkové náklady spoločnosti boli 4 632 355 €. Aj v roku 2018 spoločnosť dosiahla zisk v celkovej výške po zdanení 34 887 €.

Dosiahnutie priaznivých obchodných aj ekonomických výsledkov spoločnosti v roku 2018 je vyjadrením vynaloženia maximálneho pracovného úsilia a nasadenia všetkých zamestnancov spoločnosti počas celého roka.

Na záver by som rád poďakoval spoločníkom spoločnosti, ich štatutárnym predstaviteľom, ich zamestnancom a tiež všetkým zamestnancom Slovexperty, s.r.o., ktorí sa v roku 2018 podieľali na vykonávaní jej činnosti, za ich spoluprácu, prejavenu dôveru, vynaložené pracovné úsilie a vyjadril presvedčenie, že si prejavenu dôveru zachováme aj v nasledujúcich obdobiach.

Ing. Rastislav Dolník  
konateľ a riaditeľ spoločnosti

### **3. Orgány a organizačná štruktúra spoločnosti**

#### **Orgány spoločnosti :**

Ing. Rastislav Dolník	-	konateľ a riaditeľ spoločnosti
Mgr. Peter Ďurík	-	konateľ spoločnosti
Ing. Helena Baričová	-	konateľka spoločnosti
JUDr. Ľuboš Tóth	-	prokurista spoločnosti od 21.04.2018

#### **Dozorná rada :**

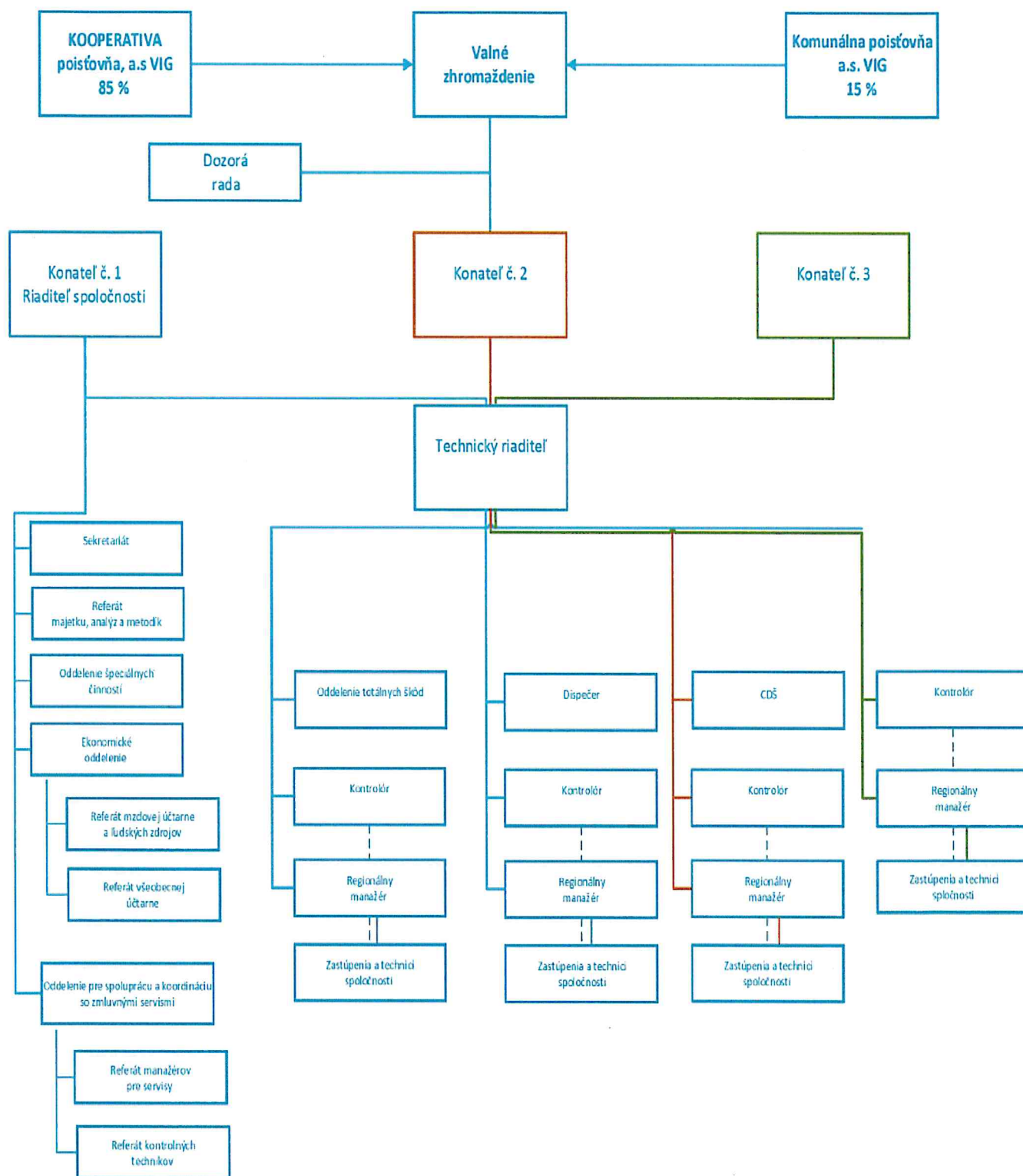
Mag. iur. Patrick Skyba	-	predseda dozornej rady
Ing. Vladimír Bakeš	-	člen dozornej rady
RNDr. Milan Fleischhacker	-	člen dozornej rady
Dr. Franz Kosyna	-	člen dozornej rady od 16.03.2018 do 30.06.2018

Najvyšším orgánom spoločnosti je valné zhromaždenie spoločníkov.

Spoločnosť zastupujú štatutárni predstavitelia – konatelia a prokurista.

Na činnosť spoločnosti, konateľov a prokuristu dohliada dozorná rada spoločnosti.

## Organizačné členenie Slovexperty, s.r.o.



#### **4. Prehľad o obchodnej činnosti**

Slovexperta svoju obchodnú činnosť v roku 2018 realizovala formou poskytovania služieb pre poisťovne – vykonávaním obhliadok, zdokumentovaním, výpočtami nákladov na opravu zo škodových udalostí produktov neživotného poistenia – motorové vozidlá a správou objednávok pre výkon obhliadok pre poisťovne tretími osobami – opravcami motorových vozidiel. Zároveň Slovexperta poskytovala službu výkon obhliadok vozidiel po oprave a výkon obhliadok vozidiel osoby zodpovednej za škodu z PZP.

V priebehu roku 2018 Slovexperta rozšírila portfólio poskytovaných služieb o:

- výkon obhliadok zo škodových udalostí produktov neživotného poistenia – majetok
- vyhotovenie dodatočnej dokumentácie k nadlimitným a špecifickým škodám na majetku
- poskytovanie asistenčných a telefonických informačných služieb

V roku 2018 Slovexperta, s.r.o. poskytovala svoje služby na zmluvnom základe pre poisťovne:

- KOOPERATIVA poisťovňa, a.s., Vienna Insurance Group
- KOMUNÁLNA poisťovňa, a.s., Vienna Insurance Group
- Kooperativa pojišťovna, a.s., Vienna Insurance Group
- Česká podnikatelská pojišťovna, a.s., Vienna Insurance Group
- GLOBAL ASSISTANCE SLOVAKIA, s.r.o.

V roku 2018 Slovexperta, s.r.o. realizovala svoju obchodnú činnosť prostredníctvom svojich zastúpení plošne rozmiestnených po celom území SR. Počet zastúpení k 31.12.2018 bol celkom 40. V porovnaní so stavom k 31.12.2017 sa počet zastúpení nezmenil.

Slovexperta má svoje zastúpenia rovnomerne rozmiestnené po celom území SR tak, aby bola zabezpečená dostupnosť poskytovania služieb pre všetky regióny Slovenska a všetkých klientov poisťovní.

*Prehľad počtu zastúpení podľa jednotlivých krajov SR k 31.12.2018 je uvedený v nasledovnej tabuľke :*

<b>KRAJ SR</b>	<b>Zastúpenie</b>
Bratislavský	5
Trnavský	5
Trenčiansky	3
Žilinský	6
Banskobystrický	5
Nitriansky	6
Prešovský	5
Košický	5
<b>S P O L U</b>	<b>40</b>

Všetky zastúpenia sú umiestnené v prenajatých administratívnych priestoroch, ľahko dostupných pre klientov poisťovní, s možnosťou parkovania a technickým zázemím pre výkon jednotlivých druhov obhliadok.

V roku 2018 prijala Slovexperta, s.r.o. od poisťovní celkom **188 652** objednávok na vykonanie všetkých typov obhliadok vrátane obhliadok pred vstupom do poistenia, čo oproti roku 2017 predstavuje **nárast o 6,7 %**.

Na celkovom počte prijatých objednávok sa jednotlivé druhy objednávok podieľali nasledovne:

- objednávky na obhliadky poškodených motorových vozidiel	77 752
- objednávky na správu obhliadky	25 928
- objednávky na obhliadky poškodeného majetku	12 656
- objednávky na obhliadky MV osoby zodpovednej za škodu	30 649
- objednávky na obhliadky MV po oprave	23 549
- objednávky na obhliadky vozidiel pri vstupe do poistenia	18 008
- objednávky pre poisťovne VIG CZ	110
Celkom	188 652

V roku 2018 Slovexperta, s.r.o. zrealizovala celkom **178 712** obhliadok, čo v porovnaní s rokom 2017 predstavuje **nárast o 6,7 %**. V roku 2018 bolo zamietnutých celkom **10 603** objednávok.

Za zrealizovanú objednávku sa považuje vybavená a odoslaná obhliadka do poisťovne.

Na celkovom počte vybavených objednávok sa jednotlivé druhy objednávok podieľali nasledovne:

- objednávky na obhliadky poškodených motorových vozidiel	75 453
- objednávky na správu obhliadky	25 287
- objednávky na obhliadky poškodeného majetku	12 040
- objednávky na obhliadky MV osoby zodpovednej za škodu	28 167
- objednávky na obhliadky MV po oprave	20 597
- objednávky na obhliadky vozidiel pri vstupe do poistenia	17 059
- objednávky pre poisťovne VIG CZ	109
Celkom	178 712

Celková prepočítaná vybavenosť všetkých typov objednávok v roku 2018 bola 100,34 % .

$$\text{vybavené objednávky} / (\text{prijaté objednávky} - \text{zamietnuté objednávky}) = 100,34 \% \\ (178\,712 / (188\,652 - 10\,603))$$

Ukazovateľ prepočítanej vybavenosti objednávok je rozhodujúci pre posudzovanie rýchlosti poskytovania služieb a plnenia zmluvných podmienok poskytovania služieb zo strany Slovexperty pre poisťovne.

Podiel poisťovní na všetkých typoch vybavených objednávok v roku 2018 bol nasledovný:

- KOOOPERATIVA poisťovňa, a.s., VIG	72 %
- KOMUNÁLNA poisťovňa, a.s., VIG	28 %

Priemerný počet vybavených objednávok všetkých typov na jeden pracovný deň bol **718**.  
(rok 2018 = 249 pracovných dní)

V porovnaní s rokom 2017, kedy prepočítaný priemerný počet vybavených objednávok všetkých typov na jeden pracovný deň bol **678**, to predstavuje **nárast o 5,7 %**.

V roku 2018 Slovexperta, s.r.o. obdržala od materských poisťovní celkom **3 533** reklamácií na vybavené obhliadky poškodených motorových vozidiel, čo predstavovalo **1,98 %** podiel na všetkých vybavených obhliadkach. V porovnaní s rokom 2017, kedy bol podiel reklamácií na úrovni **1,78 %**, to predstavuje **nárast o 11,2 %**.

Nárast podielu obsahových reklamácií v roku 2018 je potvrdením zvyšovania kvality práce technikov a partnerov Slovexperty, s.r.o.

Priemerný prepočítaný počet vybavených objednávok všetkých typov na jeden deň pracovnej činnosti a jedného technika (Autá) v roku 2018 bol **6,9** čo oproti roku 2017 predstavuje nárast o 1,47 %.  
(V uvedenom počte nie sú započítané vybavené objednávky správa obhliadky, doobhliadky a reklamácie).

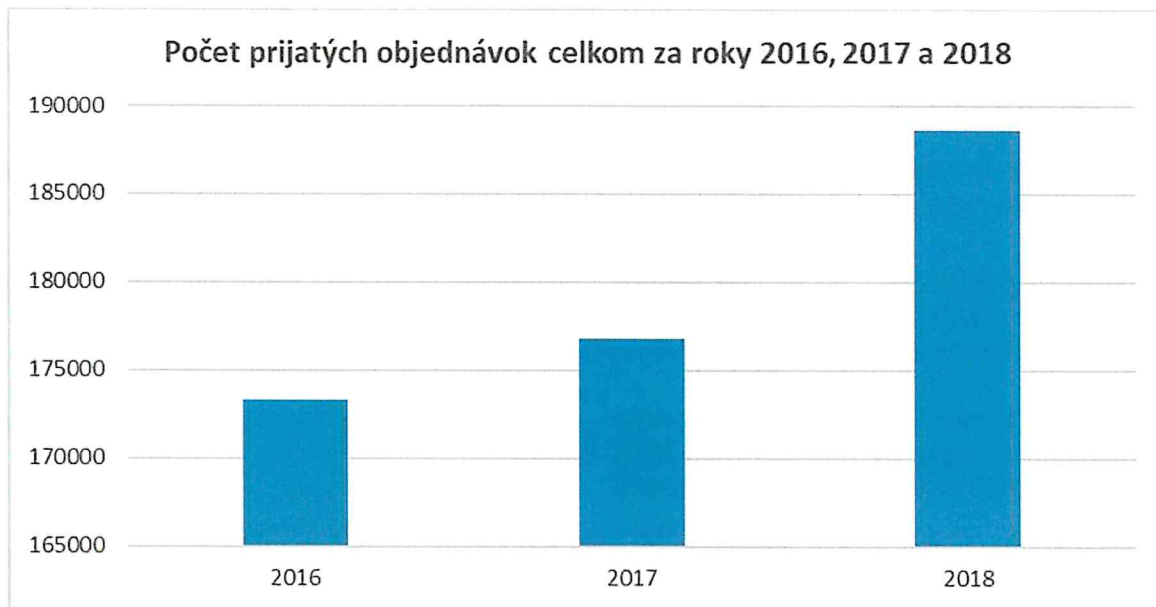
Priemerný prepočítaný počet vybavených majetkových objednávok na jeden deň pracovnej činnosti a jedného technika (Majetok) v roku 2018 bol **4,1**.  
(V uvedenom počte nie sú započítané vybavené doobhliadky a reklamácie).

Ukazovatele – **vybavenosť objednávok a podiel obsahových reklamácií** – sú rozhodujúce pre posudzovanie rýchlosti a kvality poskytovania obchodných služieb zo strany Slovexperty pre poisťovne. Hodnoty týchto ukazovateľov dosiahnuté v roku 2018 sú na veľmi dobrej úrovni a dokazujú, že Slovexperta plní zmluvné podmienky poskytovania služieb na požadovanej úrovni, k spokojnosti jej materských poisťovní a ich klientov.

*Prehľad o vývoji a počte jednotlivých obhliadok je uvedený v nasledovných tabuľkách a grafoch :*

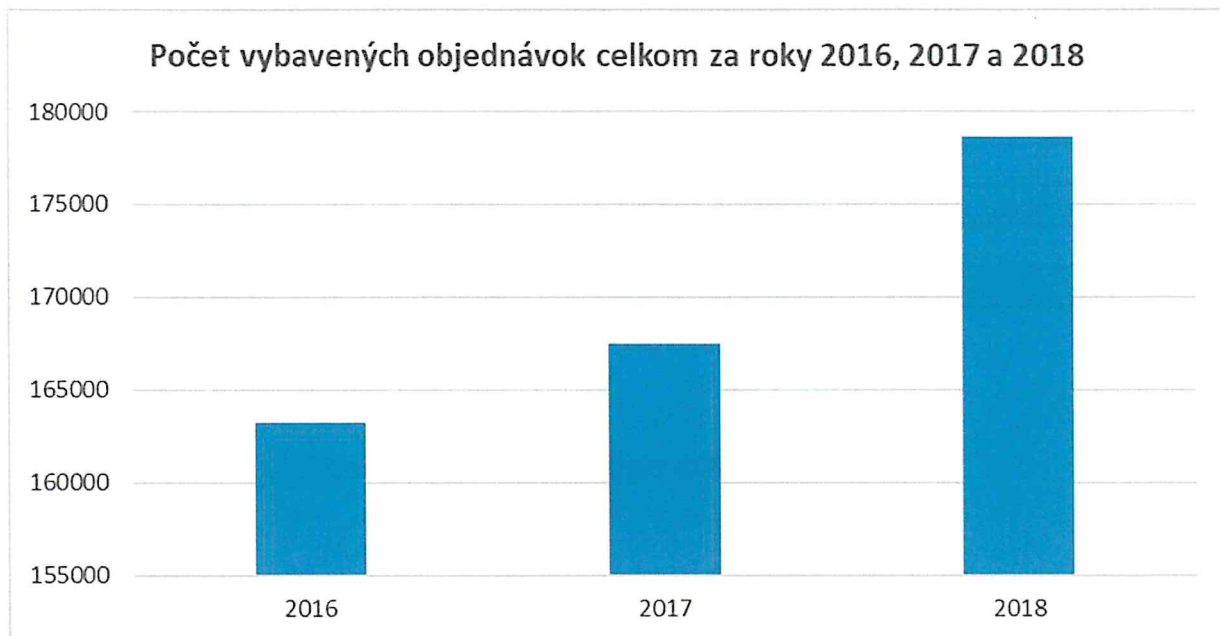
**Prehľad počtu a podielu jednotlivých druhov prijatých obhliadok v rokoch 2016, 2017 a 2018**

Prijaté objednávky	Motorové vozidlá	Správa obhliadky	Majetok	Obhliadka MV škodcu	Obhliadka MV po oprave	VIG CZ	VdP	Celkom
Rok 2016	94 542	7 706	77	29 174	18 322	149	23 356	173 326
Rok 2017	78 255	29 055	94	30 136	20 957	184	18 088	176 769
<b>Rok 2018</b>	<b>77 752</b>	<b>25 928</b>	<b>12 656</b>	<b>30 649</b>	<b>23 549</b>	<b>110</b>	<b>18 008</b>	<b>188 652</b>
Podiel v roku 2016	55%	4%	0,04%	17%	10,6%	0,09%	13%	100%
<b>Podiel v roku 2017</b>	<b>44%</b>	<b>16%</b>	<b>0,05%</b>	<b>17%</b>	<b>12%</b>	<b>0,1%</b>	<b>10%</b>	<b>100%</b>
<b>Podiel v roku 2018</b>	<b>41%</b>	<b>14%</b>	<b>6,7%</b>	<b>16%</b>	<b>12%</b>	<b>0,1%</b>	<b>9,5%</b>	<b>100%</b>
Zmena 2017/2016	83%	377%	122%	103%	114%	123%	77%	102%
<b>Zmena 2018/2017</b>	<b>99%</b>	<b>89%</b>	<b>13 464%</b>	<b>102%</b>	<b>112%</b>	<b>60%</b>	<b>100%</b>	<b>107%</b>



#### Prehľad počtu a podielu jednotlivých druhov vybavených obhliadok v rokoch 2016, 2017 a 2018

Vybavené objednávky	Motorové vozidlá	Správa obhliadky	Majetok	Obhliadka MV škodcu	Obhliadka MV po oprave	VIG CZ	VdP	Celkom
Rok 2016	90 636	7 437	91	25 919	15 983	137	23 009	163 212
Rok 2017	79 789	23 240	83	27 807	18 420	157	17 989	167 491
<b>Rok 2018</b>	<b>75 453</b>	<b>25 287</b>	<b>12 028</b>	<b>28 167</b>	<b>20 597</b>	<b>98</b>	<b>17 989</b>	<b>178 647</b>
Podiel v roku 2016	56%	4,6%	0,06%	16%	9,8%	0,08%	14%	100%
Podiel v roku 2017	48%	14%	0,06%	16%	9,8%	0,08%	14%	100%
<b>Podiel v roku 2018</b>	<b>42%</b>	<b>14%</b>	<b>6,7%</b>	<b>16%</b>	<b>11,5%</b>	<b>0,05%</b>	<b>9,6%</b>	<b>100%</b>
Zmena 2017/2016	88%	312%	91%	107%	115%	115%	78%	103%
<b>Zmena 2018/2017</b>	<b>94,5%</b>	<b>108%</b>	<b>14 492%</b>	<b>101%</b>	<b>112%</b>	<b>62%</b>	<b>95%</b>	<b>107%</b>

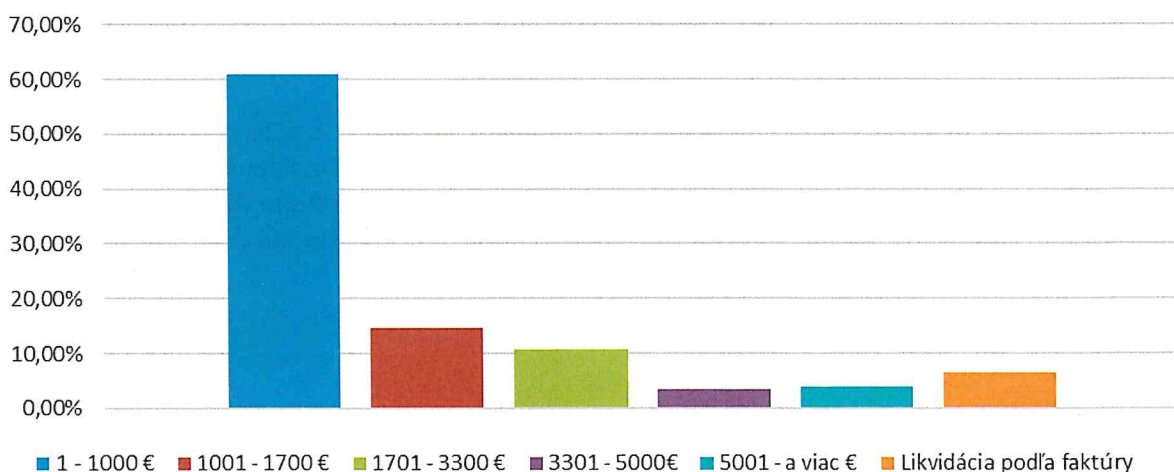


**Prehľad vybavených obhliadok motorových vozidiel v roku 2018**

**I. Rozdelenie obhliadok podľa výšky vyčíslených nákladov na opravu motorových vozidiel**

Vyčíslené náklady na opravu MV	Počet obhliadok	Podiel
1 – 1000 €	61 326	60,90%
1001 – 1700 €	14 749	14,65%
1701 – 3300€	10 736	10,66%
3301 – 5000 €	3 385	3,36%
5001 – a viac €	4 061	4,03%
Likvidácia podľa faktúry	6 441	6,40%
<b>S P O L U</b>	<b>100 698</b>	<b>100,00%</b>

Podiel obhliadok podľa vyčíslených nákladov na opravu MV



## II. Rozdelenie obhliadok na obhliadku poškodeného MV podľa rozsahu poškodenia

Rozsah poškodenia	Počet obhliadok	Podiel
Autosklo	16 219	16,1%
Predpokladaná neekonomická oprava	7 057	7,0%
Iné	77 464	76,9%
<b>S P O L U</b>	<b>100 740</b>	<b>100,00%</b>



## III. Prehľad o činnosti centrálného dispečingu škôd

Centrálny dispečing škôd je postavený na začiatok celého procesu likvidácie vzniknutých škodových udalostí. Klienti našich materských poisťovní mali aj v tomto roku možnosť hlásiť svoje škodové udalosti telefonicky alebo elektronicky z pohodlia svojho domova. Aj v roku 2018 sme na CDS zabezpečili nepretržitú prevádzku. Pre klientov to znamená, že svoje škodové udalosti môžu hlásiť nepretržite 24 hodín, 7 dní v týždni.

V roku 2018 dispečing CDS vykonával aj činnosti súvisiace s poskytovaním služby vstup do poistenia (VdP) – konkrétne stanovenie poslednej známej ceny nového vozidla v poslednom roku jeho výroby a prijímanie požiadaviek na vykonanie obhliadok vozidiel pri vstupe do poistenia. Táto služba je poskytovaná pre ziskateľov našich materských poisťovní a rovnako ako hlásenie škodových udalostí je zabezpečené s nepretržitou prevádzkou.

Prehľad o dosiahnutých výsledkoch CDS v roku 2018 je uvedený v nasledovnej tabuľke :

počet prijatých telefonických hovorov - škody	208 219
počet prijatých telefonických hovorov - VdP	34 823
počet prijatých telefonických hovorov - celkom	234 042
počet zaznamenaných hlásení - škody	120 736
počet zaznamenaných hlásení - VdP	12 146
počet zaznamenaných hlásení - celkom	132 882
čistý čas trvania telefonických hovorov - škody	13 663
čistý čas trvania telefonických hovorov - VdP	1 550
čistý čas trvania telefonických hovorov - celkom	15 213
priemerný čas jedného telefonického hovoru - škody	3:45
priemerný čas jedného telefonického hovoru - VdP	2:32
počet elektronicky hlásených škôd	36 810
počet zaznamenaných škôd + IHPU - celkom	157 546
podiel elektronicky hlásených škôd	23,4%

Z uvedeného prehľadu vyplýva, že počet zaznamenaných telefonických hovorov prevyšuje počet zaznamenaných hlásení škodových udalostí, čo znamená, že klienti majú prostredníctvom CDS možnosť aj získavať informácie o stave riešenia ich škodových udalostí. Počet prijatých telefonických hovorov na CDS potvrdzuje, že túto možnosť klienti aj v plnej miere využívajú.

V roku 2018 sa pri hlásení škodových udalostí podarilo dosiahnuť dovolateľnosť 93,01 %, pričom za 2. polrok sa podarilo dosiahnuť dovolateľnosť až na úrovni 95,23 %, čo je v súlade so stanovenými cieľmi.

Priemerný počet všetkých prijatých telefonických hovorov na CDS na jeden kalendárny deň bol v roku 2018 celkom 641, čo oproti roku 2017 predstavuje **pokles o 15,4 %**.

Priemerný počet prijatých telefonických hovorov na jedného dispečera na jeden kalendárny deň bol v roku 2018 celkom 20, čo oproti roku 2017 predstavuje **pokles o 16,6 %**.

Od mesiaca Október bolo zahájené poskytovanie služieb pre nového odberateľa, spoločnosť GLOBAL ASSISTANCE SLOVAKIA, s.r.o. Jedná sa o službu zabezpečenie technickej asistencie pre klientov poisťovní VIG SK, ktorá je zabezpečovaná novým tímom pracovníkov.

## **5. Prehľad o finančných výsledkoch spoločnosti za rok 2018**

Slovexperta, s.r.o. dosiahla v roku 2018 pozitívne finančné výsledky, čoho dôkazom je priaznivý vývoj jednotlivých finančných ukazovateľov. Spoločnosť svoje výdavky v roku 2018 vynakladala efektívne s dôrazom na účelnosť a hospodárnosť. V priebehu roka 2018 spoločnosť uhrádzala svoje záväzky v lehotách ich splatnosti výlučne z vlastných zdrojov.

Aj v roku 2018 bola spoločnosť zisková a dosiahla zisk po zdanení vo výške **34 887 €**.

Vývoj a prehľad základných finančných ukazovateľov je uvedený v nasledovných tabuľkách a grafoch:

**Vývoj základných finančných ukazovateľov v rokoch 2016, 2017 a 2018**

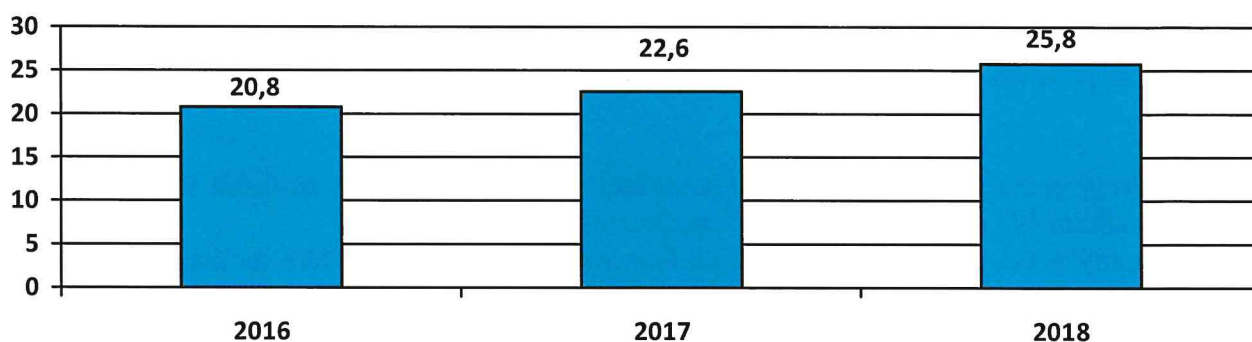
ukazovateľ	2016	2017	2018	Zmena 2018/2017
Výnosy	3 654 506	3 956 412	4 667 242	118 %
Celkové náklady	3 463 546	3 828 363	4 632 355	121 %
Zisk po zdanení	190 960	128 049	34 887	27 %

**Prehľad základných pomerových ukazovateľov v roku 2016, 2017 a 2018**

Vývoj podielu prevádzkových nákladov na jednu vybavenú obhliadku:

ukazovateľ	2016	2017	2018	Zmena 2018/2017
Prevádzkové náklady €	3 402 210	3 788 625	4 615 135	122 %
Počet vybavených obhliadok	163 212	167 491	178 712	107 %
Podiel €	20,8	22,6	25,8	114 %

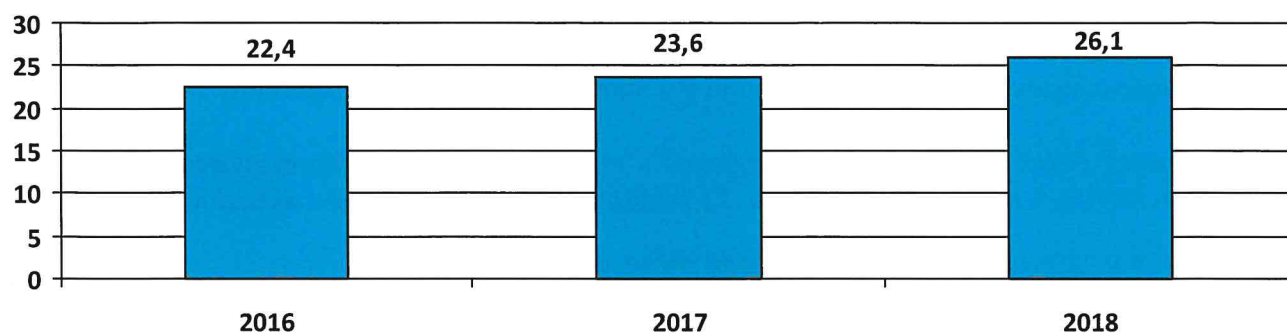
**Podiel prevádzkových nákladov na jednu vybavenú obhliadku**



Vývoj podielu celkových výnosov na jednu vybavenú obhliadku :

ukazovateľ	2016	2017	2018	Zmena 2018/2017
Výnosy €	3 654 506	3 956 412	4 667 242	118 %
Počet vybavených obhliadok	163 212	167 491	178 712	107 %
Podiel €	22,4	23,6	26,1	111 %

## Podiel celkových výnosov na jednu vybavenú obhliadku



Prehľad čerpaných nákladov a výnosov podľa druhov je uvedený v nasledovnej tabuľke :

Náklady	Rok 2018	Podiel v %
Spotreba materiálu	157 206	3,4%
Opravy a udrzovanie	26 774	0,6%
Cestovné	17 441	0,4%
Ostatné služby	750 808	16,2%
Reprezentačné	13 358	0,3%
Osobné náklady	2 180 047	47,1%
Zákonné sociálne náklady	907 233	19,6%
Dane a poplatky	6 413	0,1%
Odpisy	172 595	3,7%
Pokuty a penále	4 316	0,1%
Ostat. náklady na hosp. činnosť	111 252	2,4%
Finančné náklady	2 498	0,1%
Rezervy na náklady	101 962	2,2%
Daň z DPH	163 232	3,5%
<b>PREVÁDZKOVÉ NÁKLADY</b>	<b>4 615 135</b>	<b>99,7%</b>
Zrážková daň z úrokov	0	0,0%
Daň z príjmu	20 570	0,4%
Daň z príjmu odložená	-3 350	-0,1%
<b>NÁKLADY CELKOM</b>	<b>4 632 355</b>	<b>100 %</b>
Výnosy	Rok 2018	Podiel v %
Tržby z predaja služieb	4 522 109	96,9%
Ostatné výnosy	145 133	3,1%
<b>VÝNOSY CELKOM</b>	<b>4 667 242</b>	<b>100 %</b>
Zisk	Rok 2018	
<b>ZISK PRED ZDANENÍM</b>	<b>52 107</b>	
<b>ZISK PO ZDANENÍ</b>	<b>34 887</b>	

Dosiahnutý zisk po zdanení spoločnosti v roku 2018 vo výške 34 887 € zodpovedá záujmom na rozvoji spoločnosti pri súčasnom zachovaní jej ziskovosti.

## 6. Prehľad o ľudských zdrojoch spoločnosti za rok 2018

Aj v roku 2018 spoločnosť zabezpečovala poskytovanie svojich služieb výlučne prostredníctvom vlastných zamestnancov, technikov pre obhliadky motorových vozidiel, dispečerov a prevádzkových pracovníkov.

Priemerný počet zamestnancov spoločnosti v roku 2018 bol **169 zamestnancov**, v porovnaní s priemerným stavom v roku 2017 sa zvýšil o **12 zamestnancov**, čo predstavuje **nárast o 7,6 %**.

*Prehľad o vývoji počtu a štruktúre priemerného stavu zamestnancov:*

Zamestnanci	2016	2017	2018
<b>Technickí zamestnanci</b>			
Technici pre MV	87	86	82
Technici pre majetok	0	0	13
Špecialisti neekonomická oprava	2	5	6
Kontrolní technici	4	8	6
Dispečeri rozdeľovania obhliadok	2	2	2
Dispečeri CDS	29	31	32
<b>Technickí zamestnanci celkom</b>	<b>124</b>	<b>132</b>	<b>141</b>
<b>Prevádzkoví zamestnanci</b>			
Riaditeľ spoločnosti	1	1	1
Asistentka riaditeľa	1	1	1
Analytik, Správca IT a majetku, metodik	2	2	3
Technický riaditeľ	0	0	0
Vedúci CDŠ	1	1	1
Regionálni manažéri	4	4	5
Manažéri pre servisy	5	4	4
Kontrolóri	6	8	9
Ekonom, personalista	4	4	4
<b>Prevádzkoví zamestnanci celkom</b>	<b>24</b>	<b>25</b>	<b>28</b>
<b>Zamestnanci celkom</b>	<b>148</b>	<b>157</b>	<b>169</b>

*Prehľad o vývoji priemerného počtu technických a prevádzkových zamestnancov :*

ukazovateľ	2016	2017	2018	Zmena 2017/2016
<b>Technickí zamestnanci</b>	<b>124</b>	<b>132</b>	<b>141</b>	<b>106,8 %</b>
<b>Prevádzkoví zamestnanci</b>	<b>24</b>	<b>25</b>	<b>28</b>	<b>112,0 %</b>
<b>Zamestnanci celkom</b>	<b>148</b>	<b>157</b>	<b>169</b>	<b>108,0 %</b>
<b>Podiel prevádzkových zamestnancov</b>	<b>16,2 %</b>	<b>15,9 %</b>	<b>16,6 %</b>	<b>108,5 %</b>

V roku 2018 sme zaznamenali celkovú fluktuáciu zamestnancov **26,6 %**, čo v porovnaní s rokom 2017 predstavuje **pokles o 25 %**, kedy celková fluktuácia dosiahla **35,6 %**. Fluktuácia zamestnancov (bez ukončení pracovného pomeru v skúšobnej lehote) v roku 2018 dosiahla **19 %**.

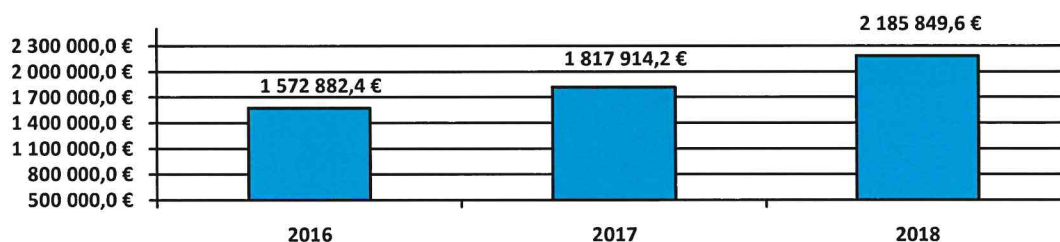
V roku 2018 sme zaznamenali fluktuáciu technikov **28 %**, čo v porovnaní s rokom 2017 predstavuje **pokles o 22 %**, kedy celková fluktuácia dosiahla **36 %**. Fluktuácia technikov (bez ukončení pracovného pomeru v skúšobnej lehote) v roku 2018 dosiahla **22 %**.

V roku 2018 sme zaznamenali fluktuáciu pracovníkov CDS **40 %**, čo je rovnaké percento aké bolo dosiahnuté v roku 2017. Fluktuácia pracovníkov CDS (bez ukončení pracovného pomeru v skúšobnej lehote) v roku 2018 dosiahla **28 %**.

Prehľad o vyplatených mzdách zamestnancov za roky 2016, 2017 a 2018:

Vyplatené mzdy €	2016	2017	2018
Riaditeľstvo	426 807,8	561 992,2	672 963,9
Technici	891 894,5	965 397,2	1 158 802,6
Dispečeri CDS	254 180,1	290 524,8	354 083,1
<b>C E L K O M €</b>	<b>1 572 882,4</b>	<b>1 817 914,2</b>	<b>2 185 849,6</b>

Prehľad o vyplatených mzdách zamestnancov za roky 2016, 2017 a 2018



V Slovexperte, s.r.o. sa od začiatku vykonávania činnosti uplatňuje systém pevných časových miezd v odmeňovaní zamestnancov, podporený motivačnou zložkou. Podľa aktuálne platného mzdového predpisu sú motivačnou zložkou polročné odmeny, mimoriadne a cieľové odmeny.

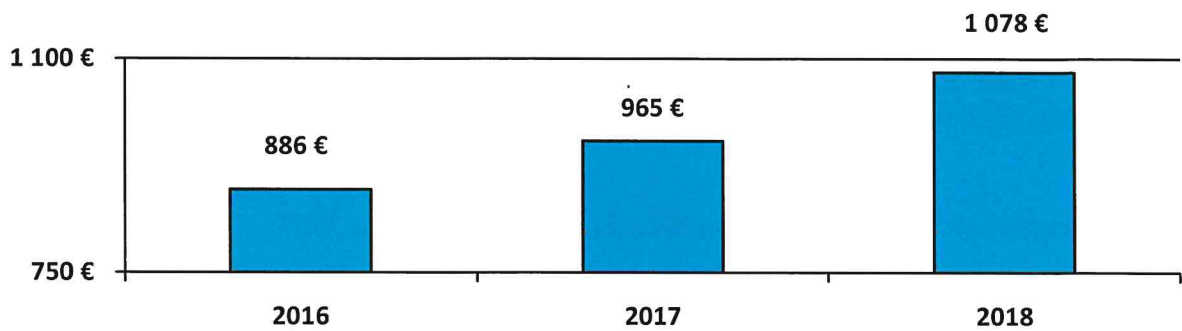
Prehľad o štruktúre vyplatených miezd zamestnancom v roku 2018:

Mzdová zložka	Hodnota €	Podiel
Základné platy – časové mzdy	1 652 548,3	86,7
Odmeny – pohyblivá zložka	253 028,0	13,3
<b>C E L K O M</b>	<b>1 905 576,3</b>	<b>100 %</b>

Prehľad o vývoji priemernej mzdy zamestnancov za roky 2016, 2017 a 2018:

Priemerná mzda €	2016	2017	2018
Riaditeľstvo	1147,3	1200,8	1402,0
Technici	854,3	935,5	1005,9
Dispečeri CDS	706,1	756,6	894,1
<b>C E L K O M €</b>	<b>885,6</b>	<b>964,9</b>	<b>1077,8</b>

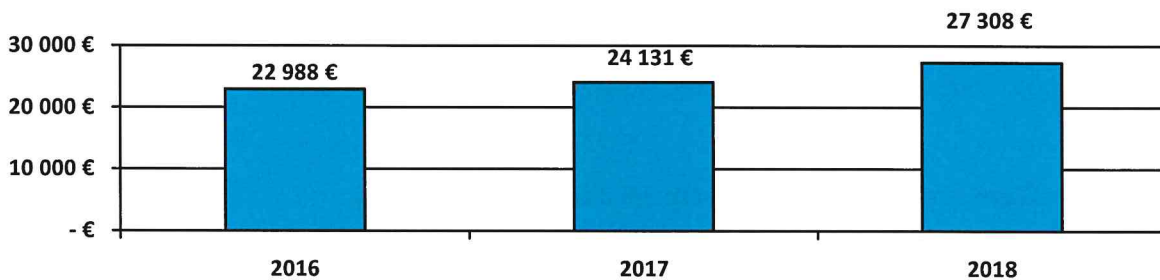
### Vývoj priemernej mzdy za roky 2016, 2017 a 2018



Prehľad o podiele prevádzkových nákladov a výnosov spoločnosti na jedného zamestnanca v roku 2016, 2017 a 2018

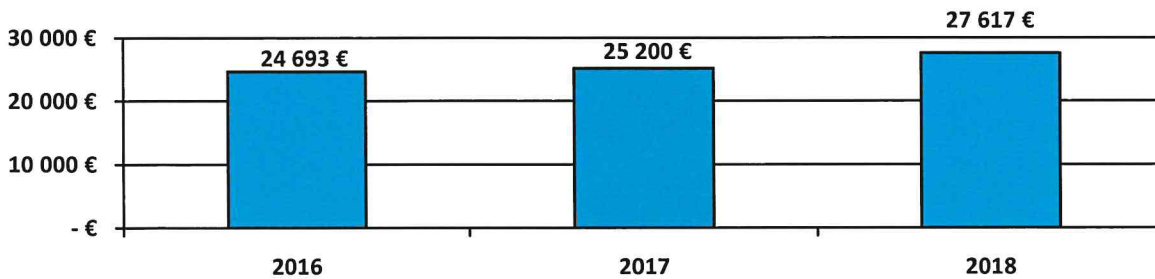
ukazovateľ	2016	2017	2018	Zmena
<b>Prevádzkové náklady</b>	3 402 210	3 788 625	4 615 135	121,8 %
<b>Priemerný počet zamestnancov</b>	148	157	169	107,6 %
<b>Podiel</b>	22 988	24 131	27 308	113,2 %

Podiel prevádzkových nákladov na jedného zamestnanca za roky 2016, 2017 a 2018



ukazovateľ	2016	2017	2018	Zmena
<b>Výnosy</b>	3 654 506	3 956 412	4 667 242	118,0 %
<b>Priemerný počet zamestnancov</b>	148	157	169	107,6 %
<b>Podiel</b>	24 693	25 200	27 617	109,6 %

**Podiel celkových výnosov na jedného zamestnanca  
za roky 2016, 2017 a 2018**



Slovexperta, s.r.o. je od 1.1.2014 (na základe „Rozhodnutia o vyhovení žiadosti o registráciu skupiny“ vydaného Daňovým úradom pre vybrané daňové subjekty zo dňa 13.11.2013) registrovaná ako člen skupiny pre daň z pridanej hodnoty. Ku dňu registrácie skupiny sú členmi skupiny zdaniteľné osoby: KOOOPERATIVA poisťovňa, a.s., Vienna Insurance Group, KOMUNÁLNA poisťovňa, a.s., Vienna Insurance Group a Slovexperta, s.r.o. Od 01.10.2014 pristúpil nový člen skupiny CAPITOL, a.s a od 01.10.2018 GLOBAL ASSISTANCE SLOVAKIA, s.r.o.

Do dátumu vydania výročnej správy a zostavenia účtovnej závierky za rok 2018 nenastali žiadne iné významné udalosti, ktoré by mali vplyv na činnosť spoločnosti.

Dosiahnutý zisk spoločnosti za rok 2018 bude preúčtovaný na nerozdelený zisk minulých rokov a o jeho konečnom použití rozhodne valné zhromaždenie v priebehu roku 2019.

