

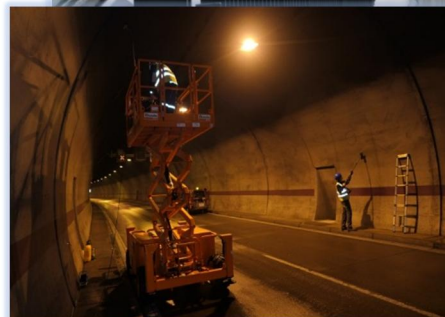
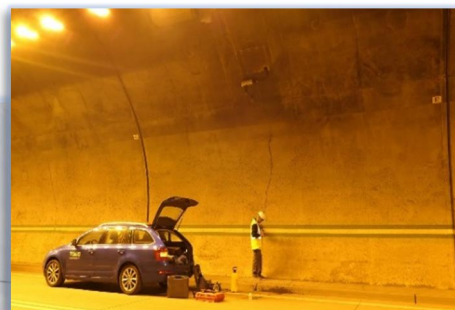


TECHNICKÝ A SKŮŠOBNÝ ÚSTAV STAVEBNÝ  
BUILDING TESTING AND RESEARCH INSTITUTE

# VÝROČNÁ SPRÁVA

## ANNUAL REPORT

### 2018



Bratislava  
Marec/March 2019



### I.1 Príhovor riaditeľky

Vážení zákazníci a spolupracovníci,

výročnou správou za rok 2018 preukazujeme výsledky činnosti Technického a skúšobného ústavu stavebného, n. o. za uplynulé ročné obdobie. Technický a skúšobný ústav stavebný (TSÚS) je inštitúciou, ktorá bez prerušenia pôsobí v stavebníctve, so zameraním na stavebné výrobky. V roku 2018 ústav zavšil 65 rokov svojho pôsobenia na stavebnom trhu.

TSÚS preukazuje zabezpečovanie širokého záberu činností v odborných aktivitách. Vplyvom kvality prác pôsobí aj na zahraničných stavebných trhoch v rámci Európskej únie, ale uspokojuje požiadavky klientov aj v ďalších európskych krajinách v zámorí, prednej a východnej Ázie.

TSÚS spolupracuje s viacerými zahraničnými inštitúciami, najmä v oblasti výskumu a tiež zastupuje SR vo viacerých orgánoch EÚ.

Pobočky TSÚS, n. o. sú v ôsmich lokalitách SR. Vytvárajú spoločné laboratórium, certifikačný a inšpekčný orgán. TSÚS pôsobí aj ako metrologické a kalibračné laboratórium. V Bratislave majú sídlo ešte dva útvary ústavu: Certicom, zameraný na certifikáciu systémov manažérstva kvality a VVÚPS-NOVA so zameraním najmä na projektovanie v oblasti obnovy budov a energetickú hospodárnosť budov.

Rok 2018 je možné hodnotiť ako rok všeobecnej stabilizácie stavebníctva s bilancovaním medziročného nárastu produkcie. Neodstránili sa však problémy, ktoré súvisia s výberom zhotoviteľa podľa najnižšej ceny zákazky, nehľadiac na ponúkanú kvalitu a rozsah služieb. Narastajúcim problémom je získanie nových pracovníkov.

Zákazníkmi ústavu sú najmä firmy pôsobiace v pozemnom a inžinierskom stavitelstve.

Dear customers and collaborators,

with our annual report for year 2018 we show the results of the activities of the Technický a skúšobný ústav stavebný, n. o., (TSÚS, in English: Building Testing and Research Institute, non-profit organization) for the past year. TSÚS is an institution which has been operating for 65 years now, without interruption, in the construction industry, with a focus on building products.

It continually provides a wide scope of functions in its professional activities. With the influence of the quality of its work, it permeates foreign construction markets overseas, in the near and east Asia at the same time as well as EU countries.

TSÚS cooperates with several foreign institutes, especially in the area of research, and it also represents the Slovak Republic in several EU institutions.

TSÚS operates in eight locations in the Slovak Republic. The branches altogether function as one common laboratory and a certification and an inspection authority. Two additional units of the institute have their headquarters in Bratislava: Certicom, focused on certification of management systems of quality, and the VVÚPS-NOVA with a focus in on designing particularly in the field of renovation of buildings and the energy performance of buildings.

The year 2018 can be evaluated as a year of general stabilization of construction industry, with a balance of year-on-year growth in production. However, some problems have not been removed yet, mainly those which are associated with the selection of a contractor according to the lowest price for an order, not taking into consideration the offered quality and range of services. There is a growing problem with getting new employees.

The dominant customers of the institute are companies working in buildings sector and especially engineering construction sector.

V roku 2018 bol priemerný evidenčný počet zamestnancov 118 (z toho je 69 mužov a 49 žien). Vysokoškolské vzdelanie má 67 zamestnancov a z toho 12 má ukončený 3. stupeň vysokoškolského vzdelania. Podiel zamestnancov do 40 rokov je 22,9%. Dominujú pracovníci vo veku 46 až 60 rokov (52,5% podiel).

TSÚS, n. o. tradične uskutočňuje svoje aktivity v regulovanej 45 % a neregulovanej 55 % oblasti, ktoré súvisia s uvádzaním stavebných výrobkov na trh. Dominantný podiel na výnosoch v regulovanej sfére majú priebežné dohľady a inšpekcie výroby a technické posúdenia. V neregulovanej sfére sú to výrobo-kontrolné, diagnostické a statické in situ skúšky stavebných výrobkov a nepovinná certifikácia.

V ostatných rokoch sa zintenzívňujú činnosti súvisiace so znaleckou činnosťou. Nárast počtu zákaziek však všeobecne neznamená nárast výnosov z odborných činností ústavu.

Celkové výnosy TSÚS poklesli v roku 2018 o 4,3 % oproti roku 2017, ale vzrástli výnosy na pracovníka (produktivita) o 0,8 %. Zníženie pohľadávok dopomohlo ku stabilizácii hotových peňazí a tým k realizácii potrebných investícií na rozvoj ústavu.

Moje poďakovanie patrí všetkým zákazníkom, ktorí nám svojou dôverou pomáhali potvrdiť odbornosť a schopnosť zabezpečiť úlohy v rozsahu našej pôsobnosti. Vysoko si cením úsilie a iniciatívu všetkých zamestnancov ústavu a spolupracujúcich organizácií, ktorí patrili ku kľúčovým faktorom nášho úspechu a potvrdzovania postavenia TSÚS najmä v sektore stavebníctva.

In 2018 the average number of full-time employees was 118 (69 men and 49 women). More than a half of employees 67 are university graduated, and 12 of them have completed a 3rd level of university education (a doctorate or equivalent). The share of employees under the age of 40 or younger is 22.9%. Workers in the age range from 46 to 60 years have the largest share 52.5%.

TSÚS traditionally conducts its activities in regulated 45% and unregulated 55% areas, which are associated with the placing of construction products on the market. In the regulated sphere, the inspection of products and technical assessments have a dominant share in revenues. In the unregulated sphere, production-control, diagnostic and static in-situ tests of construction products and voluntary certification predominate.

In recent years functions associated with expert activities have intensified. However, the growth of the number of orders, does not automatically mean the growth in revenues from the professional activities of the institute.

Total revenues of TSÚS, decreased in 2018 by 4.3% versus 2017, productivity per employee increased by 0.8%. Debts were reduced, and this helped with the stabilization of liquidity and thus carrying out the investments necessary for development of the institute.

My thanks go out to all of our customers, who by their trust helped us to confirm our expertise and our ability to ensure tasks within the range our competence. I greatly appreciate the effort of all employees of the institute and the initiative of the cooperating organizations which belonged to the key factors of our success and confirmation of the position of TSÚS, especially in the building sector.



prof. Ing. Zuzana Sternová, PhD.  
riaditeľka/Director TSÚS, n. o.

## CHARAKTERISTIKA A PREDMET ČINNOSTI

### I.2 Základné údaje spoločnosti

<b>Obchodné meno:</b>	Technický a skúšobný ústav stavebný, n. o.
<b>Sídlo:</b>	Studená 697/3, 821 04 Bratislava 2
<b>IČO:</b>	31821987
<b>DIČ:</b>	2021691881
<b>IČ DPH:</b>	SK2021691881
<b>Rok vzniku:</b>	Založený v roku 1953. Od 4. novembra 2002 ústav pôsobí ako nezisková organizácia založená Ministerstvom výstavby a regionálneho rozvoja Slovenskej republiky a skupinou zamestnancov ústavu
<b>Právna forma:</b>	Nezisková organizácia
<b>Zapísaná:</b>	Register neziskových organizácií poskytujúcich všeobecne prospešné služby Registračné číslo: OVVS-674/55/2002-NO
<b>Telefón:</b>	02/ 49228100
<b>E-mail:</b>	<a href="mailto:sternova@tsus.sk">sternova@tsus.sk</a>



## CHARAKTERISTIKA A PREDMET ČINNOSTI

### **Autorizácie, notifikácie a akreditácie:**

#### **Notifikované orgány pre regulovanú oblasť výrobkov s označením CE**

**Orgán technického posudzovania (TAB)** – člen EOTA (European Organization for Technical Assessment – Európska organizácia pre technické posudzovanie) oprávnený vydávať Európske technické posúdenia (ETA) podľa Nariadenia Európskeho parlamentu a Rady (EÚ) č. 305/2011 z 9. marca 2011, ktorým sa ustanovujú harmonizované podmienky uvádzania stavebných výrobkov na trh a ktorým sa zrušuje smernica Rady 89/106/EHS (ďalej len „CPR“).

Notifikovaná osoba č. 1301 (rozsah notifikácie v NANDO) - podľa CPR na certifikáciu nemennosti parametrov, certifikáciu zhody systému riadenia výroby a ako skúšobné laboratórium.

#### **Autorizované osoby**

**Autorizovaná osoba TP04** na technické posudzovanie stavebných výrobkov (na ktoré sa nevzťahuje označenie CE) podľa zákona č. 133/2013 Z. z. o stavebných výrobkoch a zmene a doplnení niektorých zákonov (ďalej len zákon č. 133/2013Z.z.).

**Autorizovaná osoba SK04** na certifikáciu nemennosti parametrov, certifikáciu zhody systému riadenia výroby stavebných výrobkov a ako skúšobné laboratórium podľa zákona č. 133/2013 Z. z. (rozsah autorizácie na stránke MDVRR SR).

**Autorizovaná osoba na overovanie určených meradiel**, a to tvrdomerov na betón, napínacích zariadení na predpätý betón, silomerných strojov, skúšobných sít a oceľových meračských pásiem.

#### **Ďalšie oprávnené orgány**

**Znalecká organizácia v odbore stavebníctvo**, a to pre odvetvia: 37 01 00 Pozemné stavby, 37 02 00 Dopravné stavby, 37 06 00 Stavebná fyzika, 37 07 00 Statika stavieb, 37 11 00 Stavebný materiál, 37 12 00 Stavebné konštrukcie a 37 13 00 Poruchy stavieb.

**Odborne spôsobilá osoba** na meranie hluku a vibrácií s osvedčením vydaným Úradom verejného zdravotníctva SR.

**Osvedčenie o spôsobilosti vykonávať výskum a vývoj** vydané Ministerstvom školstva SR (č. MŠVVŠ SR 2016-16330/26346:2-26CO z 20.6.2016).

#### **Akreditované orgány**

**Certifikačný orgán CERTICOM** na certifikáciu systémov manažérstva.

**Certifikačný orgán P-016** na certifikáciu výrobkov.

**Inšpekčný orgán I-019** na vykonávanie inšpekcií vnútropodnikovej kontroly výroby a inšpekcií na stavbách.

**Skúšobné laboratórium ústavu S-045** zahŕňajúce skúšobné pracoviská v Bratislave, Novom Meste nad Váhom, Nitre, Zvolene, Žiline, Košiciach, Prešove a Tatranskej Štrbe.

**Kalibračné laboratórium č. K 018** na kalibráciu (pracovných) meradiel.

## CHARAKTERISTIKA A PREDMET ČINNOSTI

### Predmet činnosti:

- **Certifikácia stavebných výrobkov**  
Certifikácia nemennosti parametrov výrobku podľa CPR (systém 1+ a 1)  
Certifikácia zhody systému riadenia podľa CPR (systém 2+)  
Certifikácia nemennosti parametrov výrobku podľa zákona č. 133/2013 Z. z. (systém I+ a I)  
Certifikácia nemennosti parametrov výrobku podľa zákona č. 133/2013 Z. z. (systém II+)  
Nepovinná certifikácia výrobku a značka kvality TSÚS
- **Technické posudzovanie stavebných výrobkov**  
Podľa zákona č. 133/2013 Z. z. v znení neskorších predpisov ústav ako autorizovaná osoba na technické posudzovanie a technické posudzovanie stavebných výrobkov podľa CPR ako orgán technického posudzovania - člen EOTA vydáva Európske technické posúdenie.
- **Certifikácia systémov manažérstva**  
Certifikačný orgán CERTICOM vykonáva certifikáciu a dozor systémov manažérstva kvality podľa noriem ISO 9001:2016, certifikáciu a dozor systémov environmentálneho manažérstva podľa normy ISO 14001:2016, certifikáciu a dozor systémov manažérstva bezpečnosti a ochrany zdravia pri práci podľa OHSAS 18001:2009, certifikáciu a dozor systému manažérstva bezpečnosti informácií podľa ISO 27001:2013 a certifikáciu a dozor systému energetického manažérstva podľa normy ISO 50001:2011.
- **Energetická certifikácia budov**  
Ústav vykonáva energetickú certifikáciu budov v súlade so zákonom č. 555/2005 Z. z. o energetickej hospodárnosti budov v znení neskorších predpisov a zákonom č. 138/1992 Zb. o autorizovaných architektoch a autorizovaných stavebných inžinieroch v znení neskorších predpisov.
- **Skúšky a výpočty stavebných výrobkov**  
Určenie typu výrobku podľa CPR (systém 3)  
Určenie typu výrobku podľa zákona č. 133/2013 Z. z. (systém III)  
Skúšky a výpočty ako technická pomoc výrobcom
- **Skúšky a výpočty stavebných konštrukcií**  
Skúšky a výpočty stavebných konštrukcií ústav vykonáva predovšetkým ako akreditované skúšobné laboratórium.  
Skúšanie iných konštrukcií, ako aj statické či dynamické výpočty, vykonáva buď za účelom overenia ich únosnosti alebo v rámci komplexnej diagnostiky pri konštrukčných poruchách.  
Vykonávanie statických a dynamických zaťažovacích skúšok mostov a iných stavebných konštrukcií.  
Statické a dynamické výpočty stavebných i strojných konštrukcií.
- **Vydávanie licencií na špeciálne stavebné práce**  
Licencie na zhotovovanie tepelnoizolačných systémov  
Licencie na zhotovenie tepelnoizolačných a hydroizolačných systémov plochých striech  
Licencie na zabudovanie vonkajších otvorových konštrukcií do stavby  
Licencie na montáž dilatačných mostných záverov

## CHARAKTERISTIKA A PREDMET ČINNOSTI

- **Znalectvo a diagnostika**  
Ústav ako znalecká organizácia vykonáva znaleckú činnosť v odbore stavebníctvo podľa zákona č. 382/2004 Z. z. o znalcoch, tlmočníkoch a prekladateľoch. Znaleckú činnosť vykonáva v odvetviach: pozemné stavby, dopravné stavby, stavebná fyzika, poruchy stavieb, stavebný materiál a statika stavieb.  
Ústav vykonáva diagnostiku stavu stavebných výrobkov a konštrukcií, a to spravidla v súvislosti s odhaľovaním a posudzovaním príčin porúch alebo havárií stavieb, ako aj hygienických nedostatkov, systémových porúch bytových domov.
- **Meranie hluku v životnom a pracovnom prostredí**
- **Meranie vibrácií v životnom a pracovnom prostredí a meranie vibrácií stavebných konštrukcií**
- **Overovanie a kalibrácia meradiel**  
Metrologickým laboratóriom ako autorizovanej osoby na výkon overovania určených meradiel a akreditovaným kalibračným laboratóriom č. K 018.
- **Výskum a vývoj stavebných výrobkov a materiálov, stavebných konštrukcií, budov a skúšobných metód**  
Spôsobilosť ústavu vykonávať výskum a vývoj je úradne potvrdená osvedčením vydaným opakovane v roku 2016 Ministerstvom školstva SR. Ústav je tiež členom Európskej siete výskumných ústavov v stavebníctve (ENBRI).  
V oblasti materiálového inžinierstva sa výskum a vývoj v ústave zameriava predovšetkým na cementy a betóny.
- **Projektovanie stavieb**  
Projektová dokumentácia obnovy budov a odstraňovanie systémových porúch.
- **Tepelná ochrana a energetická hospodárnosť budov**  
Konzultačná a expertízna činnosť, spracovanie štúdií v oblasti tepelnej ochrany a energie budov. Tepelnotechnické posudky stavebných konštrukcií a projektové hodnotenie energetickej hospodárnosti budov podľa Zákona č. 555/2005 Z. z. v znení neskorších predpisov.  
Technické audity budov v rozsahu „due diligence“, posúdenie projektovej dokumentácie z hľadiska energetickej hospodárnosti budov.  
Stavebná fyzika - návrh a posúdenie stavebných konštrukcií a ich detailov z hľadiska stavebnej tepelnej techniky.  
Stanovenie príčin vzniku hygienických nedostatkov prejavujúcich sa rastom plesní, meranie a hodnotenie stavu vnútorného prostredia.  
Prevádzkové energetické hodnotenie potreby energie na vykurovanie budov z nameranej spotreby energie.
- **Normalizačná činnosť**  
Nadväzne na členstvo zamestnancov v technických komisiách, spracovanie národných technických noriem súvisiacich najmä s tepelnou ochranou a zhotovovaním ETICS. Preklady európskych noriem a technických normalizačných informácií do slovenského jazyka.

## CHARAKTERISTIKA A PREDMET ČINNOSTI

Všeobecné podmienky poskytovania týchto služieb zverejňuje ústav na internetovej stránke [www.tsus.sk](http://www.tsus.sk).

**Počet zamestnancov:**

Priemerný evidenčný počet zamestnancov ústavu v roku 2018 bol 118, z toho 16 vedúcich zamestnancov.



**Informácie o orgánoch spoločnosti:****a) Správna rada** (najvyšší orgán organizácie)

Ing. Slavomír Juráček – predseda  
Ing. Daniela Čanigová  
Ing. Martin Greš  
Ing. Alena Ohradzanská  
Ing. Patrik Ševčík  
Ing. Martin Vrždák  
Ing. Janka Juhászová Zayoudová

**b) Štatutárny orgán** (riaditeľka)

prof. Ing. Zuzana Sternová, PhD.

**c) Dozorná rada** (najvyšší kontrolný orgán organizácie)

Ing. Daniel Bebej, PhD. – predseda  
Ing. Michal Bačuvčík, PhD.  
Ing. Katarína Bzovská  
Ing. Rosemarie Kalivodová  
Ing. Viera Šoltysová

**d) Vedenie ústavu**

**prof. Ing. Zuzana Sternová, PhD.**

riaditeľka

**Ing. Daša Kozáková**

námestníčka pre certifikáciu a vedúca úseku posudzovania zhody

**Ing. Ľuboš Trnovský**

ekonomický námestník a vedúci úseku financií a marketingu

**e) Riaditelia pobočiek a špecializovaných útvarov**

**Ing. Patrik Ševčík**

riaditeľ pobočky Bratislava

**Ing. Jarmila Nováčiková, PhD.**

riaditeľka pobočky Nové Mesto nad Váhom

**Ing. Ladislav Lósy**

riaditeľ pobočky Nitra

**Ing. Gabriela Dordová**

riaditeľka pobočky Zvolen

**Ing. Peter Kyselica**

riaditeľ pobočky Žilina

**Ing. Slávo Ondík**

riaditeľ pobočky Košice

**Ing. Martin Greš**

riaditeľ pobočky Prešov

**Ing. František Halčín**

riaditeľ pobočky Tatranská Štrba

**Ing. Slavomír Juráček**

riaditeľ Certicom

**Ing. Roman Horečný**

riaditeľ VVÚPS-NOVA

## ORGÁNY, VEDENIE A ŠTRUKTÚRA

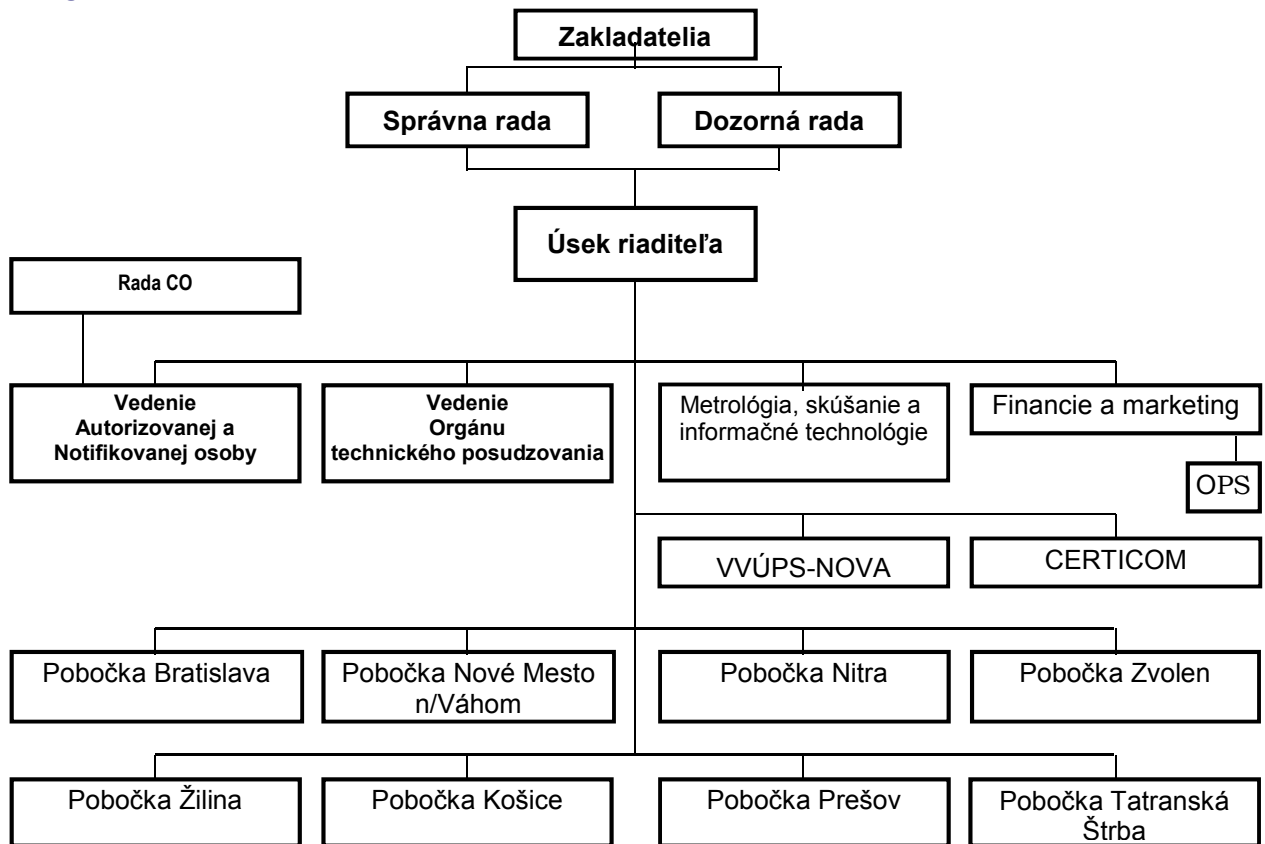
### f) Vedúci pracovníci prierezových činností

<b>Ing. Ladislav Gilányi, CSc.</b>	osoba zodpovedná za znaleckú činnosť
<b>Ing. Marián Hatala</b>	vedúci metrologického laboratória a odborne spôsobilý pracovník na meranie hluku a vibrácií v životnom a pracovnom prostredí
<b>Ing. Peter Mišutka</b>	koordinátor laboratórných činností

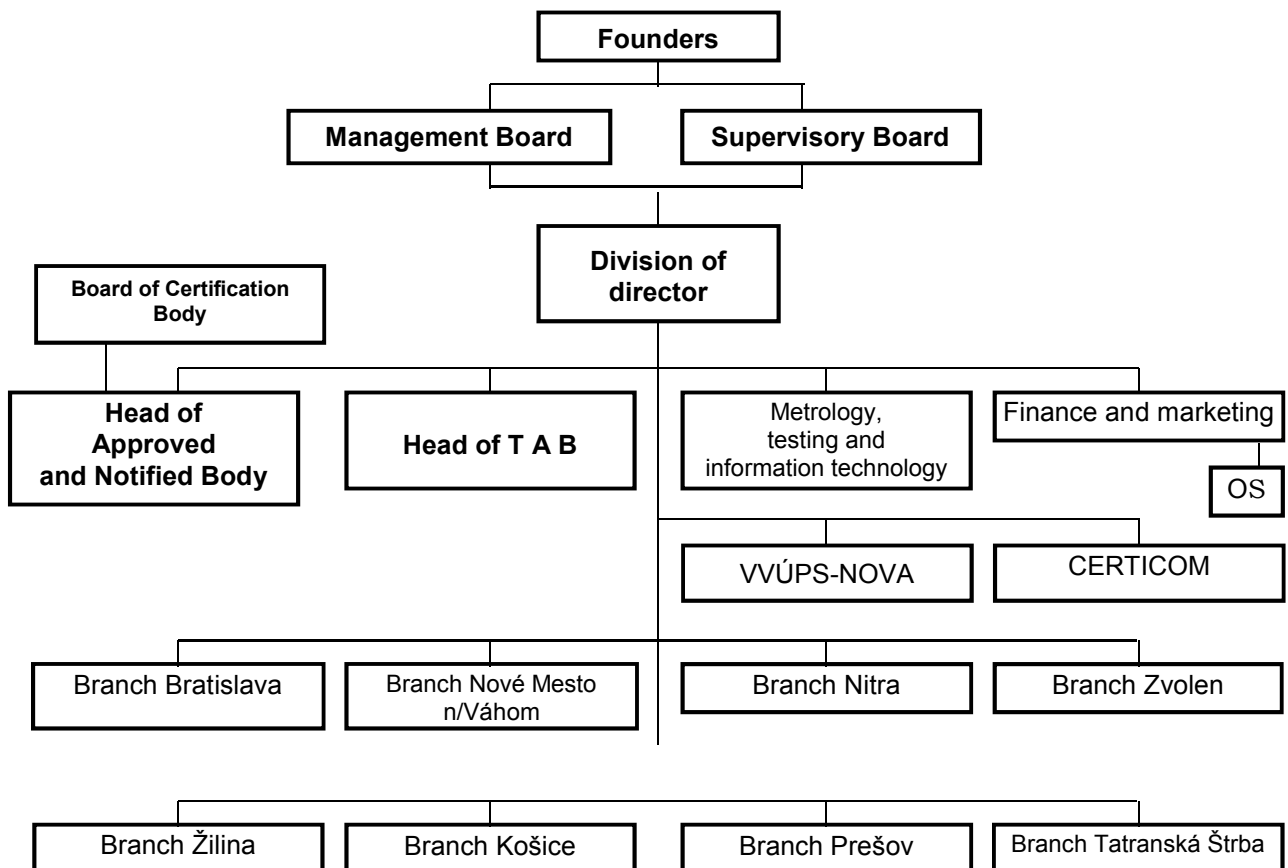
### g) Zahraničné zastúpenia

BVA BELGELENDIRME VE DIS TIC. TTD. STI.	Mecidiyeköy-Istanbul, Turecko <a href="http://www.bva-bel.com.tr">www.bva-bel.com.tr</a>
NANJING SMART PRODUCTS SERVICE CO., LTD,	NANJING City, Jiangsu province ČĽR <a href="http://www.hksmartps.com">www.hksmartps.com</a>
SZUTEST Teknik Kontrol ve Belgelendirme,	K. Bakkalköy/Istanbul, Turecko <a href="http://www.szutest.com.tr">www.szutest.com.tr</a>

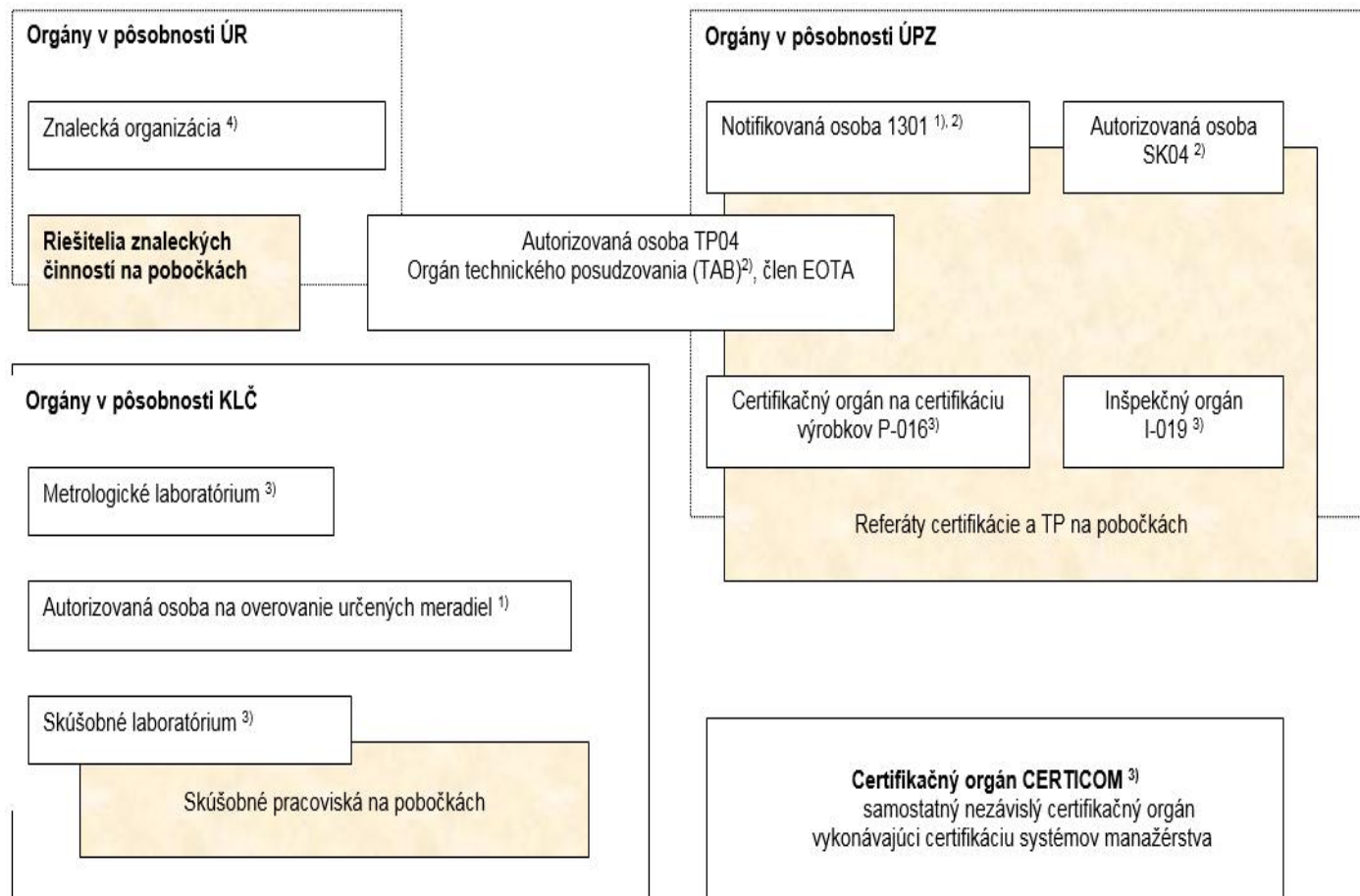
I.3 Organizačná štruktúra



Organization chart of TSÚS



Obr. č. 2 Organizačná štruktúra – oprávnené, autorizované a akreditované orgány a laboratória



<sup>1)</sup> Autorizácia a notifikácia udelená ÚNMS SR

<sup>2)</sup> Oprávnenie, autorizácia a notifikácia udelená MDVRR SR

<sup>3)</sup> Akreditované SNAS-001

<sup>4)</sup> Zapísaná do zoznamu znaleckých organizácií Ministerstvom spravodlivosti SR

### I.4 Profil firmy

Technický a skúšobný ústav stavebný (TSÚS), n. o. je neziskovou, nezávislou a nestrannou inštitúciou s tradíciou od roku 1953. TSÚS zabezpečuje široký záber odborných činností, ktoré vykonáva pre zákazníkov na Slovensku, ale aj z ostatných členských štátov EÚ, z prednej a východnej Ázie a USA. TSÚS spolupracuje s viacerými zahraničnými inštitúciami a zastupuje SR v orgánoch EÚ. Od svojho založenia pôsobí v ôsmich lokalitách SR.

V oblasti stavebných výrobkov TSÚS pôsobí ako **Orgán technického posudzovania** (TAB) – člen EOTA (Európska organizácia pre technické posudzovanie) a súčasne je autorizovanou osobou. Spracováva a vydáva podľa Nariadenia EPaR (EÚ) – CPR európske technické posúdenia (ETA) a európske hodnotiace dokumenty (EAD) a podľa zákona č. 133/2013 Z. z. národné technické posúdenia (SK TP). Certifikáciu nemennosti parametrov, certifikáciu zhody systému riadenia výroby a skúšky, ako skúšobné laboratórium, vykonáva podľa CPR a zákona č. 133/2013 Z. z. v rozsahu **autorizácie a notifikácie** udelenej MDV SR.

Autorizované metrologické pracovisko vykonáva podľa zákona č. 157/2018 Z. z. o metroológii overovanie skúšobných sít, silomerných strojov, napínacích zariadení na predpätý betón a ocelových meračských pásiem v rozsahu udelenej ÚNMS SR, kalibruje meradlá dĺžky sily, prístroje na meranie obsahu vzduchu v čerstvom betóne. Odborne spôsobilá osoba na meranie hluku a vibrácií vykonáva podľa zákona č. 355/2007 Z. z. o ochrane, podpore a rozvoji zdravia kvantitatívne hodnotenie hluku a vibrácií v životnom prostredí.

Ústav pôsobí ako **znalecká organizácia** s pôsobnosťou v odbore Stavebníctvo, podáva pre súdy, právnické a fyzické osoby znalecké posudky so zameraním na zisťovanie a posudzovanie príčin porúch stavieb, príčin zlyhania stavebných materiálov a posudzovanie kvality stavebných prác. Znalecká organizácia zamestnáva znalcov, ktorí majú zapísané odvetvia: pozemné stavby, dopravné stavby, stavebná fyzika, poruchy stavieb, stavebný materiál a statika stavieb.

V Bratislave majú sídlo ešte dva špecializované útvary.

**Certifikačný orgán CERTICOM**, ktorý zabezpečuje certifikáciu systémov manažérstva kvality podľa ISO 9001, environmentálneho manažérstva podľa ISO 14001, manažérstva bezpečnosti a ochrany zdravia pri práci podľa OHSAS 18001 pre oblasť stavebníctva, súvisiace odvetvia a ďalšie odvetvia ako obchod, služby, vada a výskum, vzdelávanie, inžinierske služby a zdravotníctvo a úseky vedenia. TSÚS tradične uskutočňuje svoje aktivity v regulovanej a v neregulovanej oblasti, ktoré súvisia hlavne s uvádzaním stavebných výrobkov na trh.

**Pracovisko VVÚPS-NOVA** sa zameriava na projektovanie (oprávnenie podľa zákona č. 138/1992 Z. z. o autorizovaných architektoch a inžinieroch), energetickú certifikáciu (odborná spôsobilosť podľa zákona č. 555/2005 Z. z. o energetickej hospodárnosti), meranie tepelnotechnických vlastností a diagnostiku stavebných konštrukcií a budov, výskumnú-vývojovú činnosť (spôsobilosť na vykonávanie výskumu a vývoja).

**Pobočka Bratislava** je najväčším pracoviskom ústavu pôsobiacim v skúšobníctve od založenia ústavu. Skúšky v regulovanej a neregulovanej oblasti sa vykonávajú v mechanickom a chemickom laboratóriu v rozsahu podľa účelu použitia stavebných výrobkov, materiálov a konštrukcií. Predmetom činností pobočky je veľký rozsah stavebných výrobkov, najmä: kamenivo a sypané tepelnoizolačné materiály, cement a zámesová voda do betónu, betón, betónové a železobetónové konštrukcie, popolček a granulovaná troska, malty, omietky, lepidlá, spojivá, podlahové potery, výrobky a systémy na ochranu a opravu betónových konštrukcií, vlákna do betónu, betónové prefabrikáty - dlažbové tvarovky, dlaždice a obrubníky, stropné vložky, odvodňovacie žľaby, murovacie a debniace prvky a tvarovky, doplnkové prvky do muríva ako preklady, spony, ťahadlá,



## CHARAKTERISTIKA A PREDMET ČINNOSTI



závesy, konzoly a výstuž ložných škár z oceleovej sieťoviny, tyče, prúty, zvárané siete a priestorová (priehradová) výstuž do betónu, predpínacie výrobky - drôty, laná a tyče, tepelnoizolačné kontaktné systémy (ETICS), tepelnoizolačné systémy obvodových plášťov.

**Referencie:** Diagnostika mostných objektov mimoúrovňovej križovatky Prievoz na diaľnici D1 v Bratislave, diagnostika a monitoring trhlín sekundárneho ostenia v tuneloch Horelica a Sitina a návrh sanácie, statické a dynamické zaťažovacie skúšky mostov Apollo, Cyklomost slobody a ďalšie.

Vo výskume v oblasti materiálového inžinierstva sa pobočka Bratislava zameriava najmä na cementy a betóny. Riešila sa problematika hybridných a puzolánových cementov z pohľadu ich úžitkových vlastností a chemickej odolnosti, prírodných a priemyselných puzolánov. Päťročná síranová odolnosť dvoch inovatívnych cementov, podľa vlastnej metodiky parciálne urýchlenej skúšky, sa zdokumentovala pre Považskú cementáreň, a. s. Ladce.



Pre nové druhy puzolánových prímiesí, nahrádzajúcich tradičné, napr. popolček, sa vyvinula a aplikovala vlastná metodika skúšok pre stanovenie k-hodnoty prímiesí a Aspektov trvanlivosti pre použitie v betóne. Vyšpecifikovalo sa hodnotiace kritérium na overenie správnosti stanovenej k-

hodnoty prímiesí typu II. Odberateľmi tohto výskumu boli Považská cementáreň, a.s. Ladce, LBK PERLIT, s.r.o., Lehôtka pod Brehmi, ZEOCEM, a.s., Bystré a CEMMAC, a.s., Horné Srnie.



TSÚS bol hlavným partnerom v programe cezhraničnej spolupráce Slovensko – Rakúsko „Využitie ekocementov CEM V/(A,B) druhu podľa EN 197-1 v konštrukčnom betóne“ a podieľal sa na riešení projektu APVV „Historické skúsenosti a súčasné požiadavky na návrh betónových mostov s vedomostným transferom získaných poznatkov do odbornej praxe“.

**Pobočka Nové Mesto nad Váhom**, pôsobí najmä v oblasti skúšania zemín, hornín a kameniva. Postupne sa jej činnosť rozšírila o skúšky keramických materiálov, betónov, výrobkov z betónu, skladanej krytiny, murovacích, debniacich a plotových prvkov.



Pobočka sa zameriava na vykonávanie technickej pomoci výrobcom kameniva vykonávaním plánovaných skúšok v súlade s európskymi špecifikáciami.

Vykonávajú sa skúšky in situ a to najmä skúšky čerstvého betónu, striekaného betónu, skúšky prídržnosti povrchových úprav, zisťovanie odolnosti povrchu proti šmyku, zisťovanie výťažnej sily kotviacich prvkov.

**Referencie:** stavebný dozor pri obnove bytových domov v Dubnici nad Váhom, Vrbovom, Hlohovci, Novom Meste nad Váhom a v Bratislave.

**Pobočka Nitra** je zameraná hlavne na skúšanie a posudzovanie parametrov tepelnoizolačných výrobkov, otvorových výplní a ľahkých obvodových plášťov, kameniva a betónu, ale aj výrobky z odpadov a recyklátov.

Pobočka vykonáva aj monitoring kvality výrobkov z expandovaného polystyrénu určených do tepelnoizolačných kontaktných systémov (ETICS).

**Referencie:** kontrolné skúšky betónov pre stavbu výrobného závodu Jaguar Land Rover v Nitre. Rozmerovo najväčšia skúšobná komora na území SR a ČR je určená na skúšanie prievzdušnosti, vodotesnosti a odolnosti proti zaťaženiu vetrom okien, dverí a fasádnych systémov. Zaujímavosťou je skúšanie veľkorozmerných drevených historických dvojítych (kastlových) okien určených pre historickú budovu v Prahe, a to v stave pôvodnom, postupne upravovanom a nakoniec v stave po obnove.



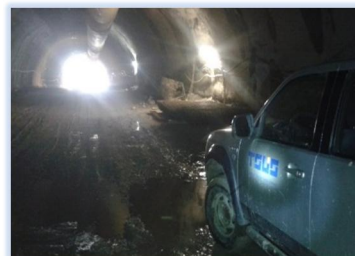
Špecializáciou **pobočky Zvolen**, sú výrobky na báze dreva a drevené konštrukcie, konkrétne konštrukčné rezivo, vrstvené dyhové a lepené lamelové drevo na nosné účely, drevené prefabrikované konštrukčné prvky – konštrukčné nosníky, väzníky, stĺpy a dosky z prírodného dreva alebo lepeného lamelového dreva, ľahké kompozitné nosníky na báze dreva, prefabrikované konštrukčné panely na báze dreva, systémy budov (drevodomy) s drevenou rámovou alebo zrubovou konštrukciou na báze dreva.

**Referencie:** pobočka aktívne spolupracuje so Zväzom spracovateľov dreva Slovenskej republiky – sekcie Drevostavieb a v ostatných rokoch aj so zahraničnými výrobcami v rámci EÚ aj mimo EÚ, najmä v oblasti drevostavieb (Česká republika, Bielorusko), výrobkov zo skla (Litva, Slovinsko, Česká republika), priestorové spojovacie prvky – betón-drevo/drevo-drevo (Čína).



**Pobočka Žilina** sa v regulovanej oblasti zameriava na nasledujúce výrobkové zameranie: betón, betónové prefabrikáty, drobný betonársky tovar, cestné zvodidlá, výrobky na čistenie a spracovanie odpadovej vody, nádrže, poklopy vstupných šácht, rúry, šachty a revízne komory, výrobky na zosilňovanie betónových konštrukcií, taktiež sa pobočka zameriava na skúšobníctvo materiálov a konštrukcií na stavbách, z toho hlavne skúšky čerstvého, zatvrdnutého a striekaného betónu, skúšky náterov na betón a sanačné výrobky na betón, zaťažovacie skúšky zemných telies a zemných kotiev a diagnostikov železobetónových, murovaných a ocelových nosných konštrukcií stavieb.

**Referencie:** diaľničné tunely Bôrik, Poľana, Svrčinovec, Považský Chlmec, Višňové, železničné tunely Turecký vrch, Miločov.



## CHARAKTERISTIKA A PREDMET ČINNOSTI

**Pobočka Košice** vykonáva kúšky základných stavebných materiálov v regulovanej oblasti: ocelové konštrukcie, kovové závesné systémy a strešné prvky, asfalty a asfaltové zmesi, kamenivo, betón a betonárske výrobky, hydroizolačné materiály, materiály na protikoróziu ochranu. Okrem štandardných skúšok základných stavebných materiálov laboratórium pobočky vykonáva aj skúšky asfaltov (bod



mäknutia, penetrácia ihlou, bod lámavosti podľa Fraassa, súdržnosť asfaltového spojiva), asfaltových zmesí, hydroizolačných materiálov, závesných podhládov. Na pobočke sa spracovávajú podklady pre vydávanie nadnárodných dokumentov európskych technických posúdení.

**Referencie:** medzi dôležitých zákazníkov patria okrem významných domácich spoločností, ako napr. Eurovia SK, a.s., Premac spol. s.r.o., aj zahraniční výrobcovia ako sú Geobrug AG, Pfeifer Isofer AG zo Švajčiarska, Officine Macaferri SpA z Talianska.



Činnosť **pobočky Prešov** sa zameriava v regulovanej oblasti na kamenivo, kameň na vodné stavby, betón malty, výrobky z prírodného kameňa a betónu na podlahy a dlažby, poterové materiály a podlahové potery, výrobky a systémy na ochranu a opravu betónových konštrukcií, tvarovky z betónu,



poklapy vnútorných šácht, vstupné šachty a revízne komory z betónu, odvodňovacie žľaby, murovacie prvky, doplnkové prvky do muriva, závesné podhlady, tyče,

## CHARAKTERISTIKA A PREDMET ČINNOSTI

prúty, zvárané siete a priestorová výstuž, stožiare, prvky komínov a komínové systémy, káble a káblové nosné systémy, oceľové konštrukcie a betónové prefabrikáty.

Pobočka vykonáva zaťažovacie skúšky cestných, diaľničných a železničných (železobetónových a oceľových) mostov, základových pilót a iných stavebných konštrukcií.

V oblasti diagnostiky sa okrem zistenia fyzického stavu a porúch stavebných konštrukcií a mostov navrhujú riešenia sanácie.

**Referencie:** zaťažovacie skúšky na desiatkach mostov v úsekoch D1 od Jánoviec až po Sverepec a na úsekoch rýchlostných ciest R1 Žarnovica, R3 Oravský Podzámok – Horná Lehota, R4 Košice – Milhošť, Obchvat Svidníka a ďalšie zaťažovacie skúšky mostov na D3 Svrčinovec – Skalité, podiel na skúškach materiálov pre tunel Branisko, vykonanie skúšok základových pilót a mostov na stavbe nábrežnej komunikácie v Prešove.



Skúšobné pracovisko pobočky v **Tatranskej Štrbe** sa špecializuje na skúšky trvanlivosti stavebných materiálov. Je vybavené prístrojmi a skúšobnými zariadeniami na vykonanie skúšok v umelých klimatických podmienkach. Okrem urýchlených skúšok trvanlivosti v laboratórnych podmienkach sa vykonávajú tiež skúšky prirodzeného starnutia. Pracovisko sa zameriava na vykonávanie skúšok náterových látok a systémov na ochranu proti korózií, protipožiarnych náterových látok, hydroizolačných a strešných fólií a systémov, tesniacich tmelov, sklenených výstužných mriežok, výrobkov a systémov na ochranu a opravu betónových konštrukcií, mált a lepidiel na obkladové prvky, poterových materiálov, podlahových krytín, geosyntetických textílií, tepelnoizolačných výrobkov a ETICS a hodnotenie obalových konštrukcií pomocou tzv. Blow-door testu.



## ČLENSTVO V ORGANIZÁCIÁCH

Ústav je členom nasledujúcich spoločností a združení:

- EOTA - Európska organizácia pre technické osvedčovanie
- ENBRI - Európske združenie výskumných inštitúcií v oblasti stavebníctva
- ABF Slovakia - Združenie pre rozvoj slovenskej architektúry a stavebníctva
- ECI ICE (European Certification Information International Certification Engineers)
- ZSPS - Zväz stavebných podnikateľov Slovenska
- Slovenská spoločnosť pre technickú normalizáciu



- Občianske združenie Združenie pre zateplovanie budov
- SZVK - Slovenské združenie výrobcov kameniva, člen UEPG
- Združenie na rozvoj recyklácie stavebných materiálov
- KZ SR - Kalibračné združenie SR
- Slovenská geosyntetická spoločnosť SK IGS
- Slovenská rada pre zelené budovy
- Slovenská metrologická spoločnosť
- Poradný zbor pre mechanizáciu stavebníctva
- EUROLAB Slovakia – Európska federácia národných združení metrologických Skúšobných a analytických laboratórií

## I.5 Ľudské zdroje

Riadenie ľudských zdrojov je založené na stratégii a cieľoch spoločnosti a naši zamestnanci sú považovaní za jeden z jej najdôležitejších zdrojov. Za priority považujeme bezpečné správanie, vytváranie dobrých pracovných podmienok, tvorbu otvorenej a kooperatívnej kultúry, tímovú prácu, neustále zlepšovanie a rozvoj, ako aj angažovanosť, lojálnosť a etické správanie zamestnancov.

Je dlhodobou snahou poskytovať zamestnancom dostatočné príležitosti pre ich profesionálny a osobný rast, neustále zlepšovanie interných procesov, benefitov a sociálnej politiky.

Aby zamestnanci mali možnosť sa vo svojej pracovnej oblasti zdokonaľovať, realizujú sa v priebehu roka rôzne vzdelávacie a rozvojové aktivity, ktoré prispievajú k dopĺňaniu a rozširovaniu ich vedomostí a zručností.

V roku 2018 ústav organizoval vzdelávacie podujatie najmä pre zhotoviteľov tepelnoizolačných kontaktných systémov ETICS, školenia riešiteľov/inšpektorov na výrobok betón, vzdelávanie pracovníkov inšpekčného orgánu TSÚS, školenie ISAC, vzdelávanie riešiteľov/inšpektorov a vzdelávanie pracovníkov inšpekčného orgánu TSÚS, školenie ukážky prvej pomoci a športové popoludnie v areáli hotela Remata – Ráztočno.

### I.5.1 Zamestnanci

Za obdobie roka 2018 ústav zamestnával v priemernom evidenčnom počte **118** osôb a v roku 2017 ústav priemerne zamestnával 120 osôb. V priebehu roka bolo prijatých 19 nových pracovníkov a pracovný pomer ukončilo 19 zamestnancov.

Rozdelenie pracovníkov podľa jednotlivých útvarov a pobočiek:

Úsek riaditeľa: 4

Úsek certifikácie a posudzovania zhody: 8

Úsek metrologie, skúšania a informačných systémov: 4

Úsek financií a marketingu a OPS: 14

VVÚPS-NOVA: 3

CERTICOM: 2

Pobočka Bratislava: 29

Pobočka Nové Mesto nad Váhom: 6

Pobočka Nitra: 11

Pobočka Zvolen: 5

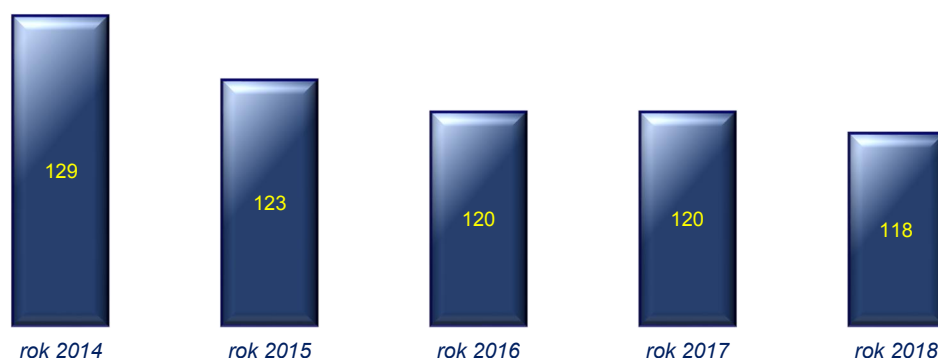
Pobočka Žilina: 8

Pobočka Košice: 7

Pobočka Prešov: 10

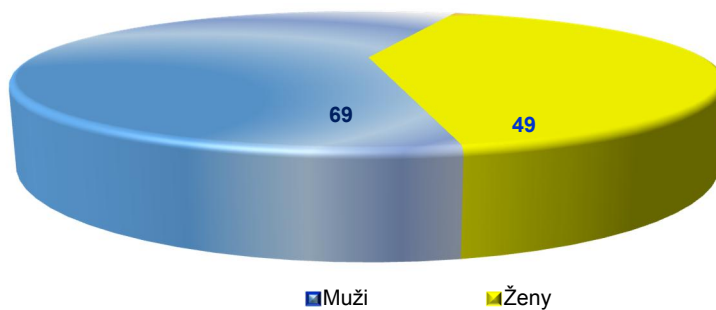
Pobočka Tatranská Štrba: 7

Vývoj stavu zamestnancov

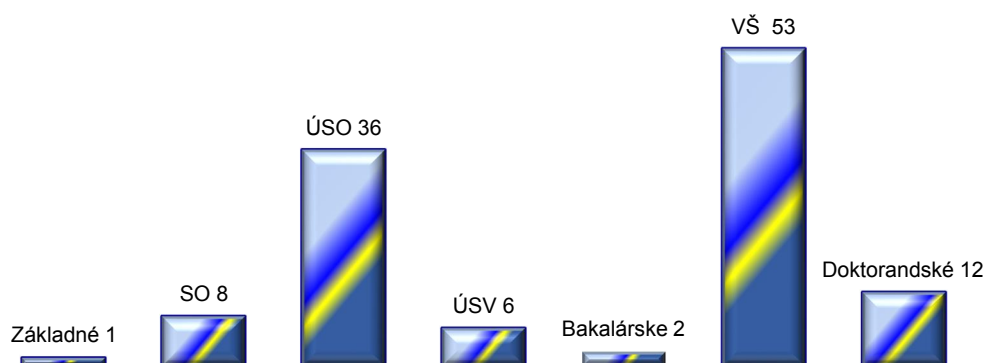


## PERSONÁLNA OBLASŤ

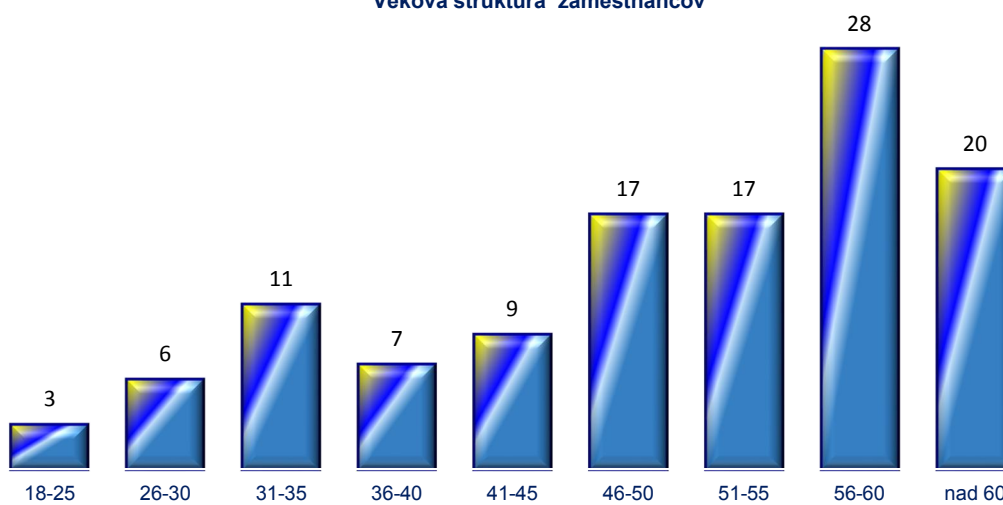
### Štruktúra zamestnancov podľa pohlavia



### Kvalifikačná štruktúra zamestnancov



### Veková štruktúra zamestnancov



V priebehu roku 2018 ukončil jeden zamestnanec doktorandské štúdium na STU Bratislava a jeden zamestnanec sa prihlásil na akreditovaný vzdelávací program pre znalcov v obore Stavebníctvo na STU Bratislava. Jeden zamestnanec je študentom bakalárskeho štúdia (individuálne štúdium) na Stavebnej fakulte STU v Bratislave.

### I.5.2 Sociálny fond

Sociálny fond sa podľa zákona o sociálnom fonde čerpá na sociálne, zdravotné, rekreačné a iné potreby zamestnancov. Finančné prostriedky zo sociálneho fondu sa čerpali v zmysle KZ a schváleného rozpočtu a to predovšetkým, ako príspevok na stravovanie zamestnancom 85,83 % a ostatné finančné prostriedky sociálneho fondu boli použité na regeneráciu pracovnej sily, kultúrne a športové aktivity.

	Rok 2018	Rok 2017
<b>Stav na začiatku účtovného obdobia</b> (1. januára)	<b>4 590,91 €</b>	<b>5 514,62 €</b>
Tvorba sociálneho fondu na ťarchu nákladov	22 964,33 €	22 727,53 €
Čerpanie sociálneho fondu	23 915,33 €	23 651,24 €
<b>Stav na konci účtovného obdobia</b> (31. decembra)	<b>3 639,61 €</b>	<b>4 590,91 €</b>

## I.6 Finančná časť výročnej správy

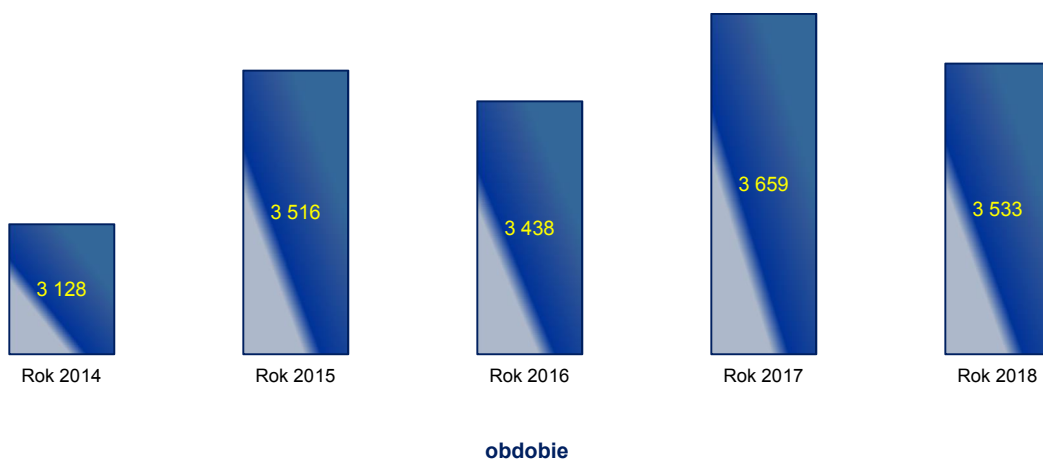
### I.6.1 Výnosy

V hospodárskom roku 2018 ústav dosiahol **výnosy** vo výške **3 533,34 tisíc €**, čo predstavuje v porovnaní s predchádzajúcim rokom 2017 (**3 658,66 tisíc €**) 3,40% pokles výnosov.

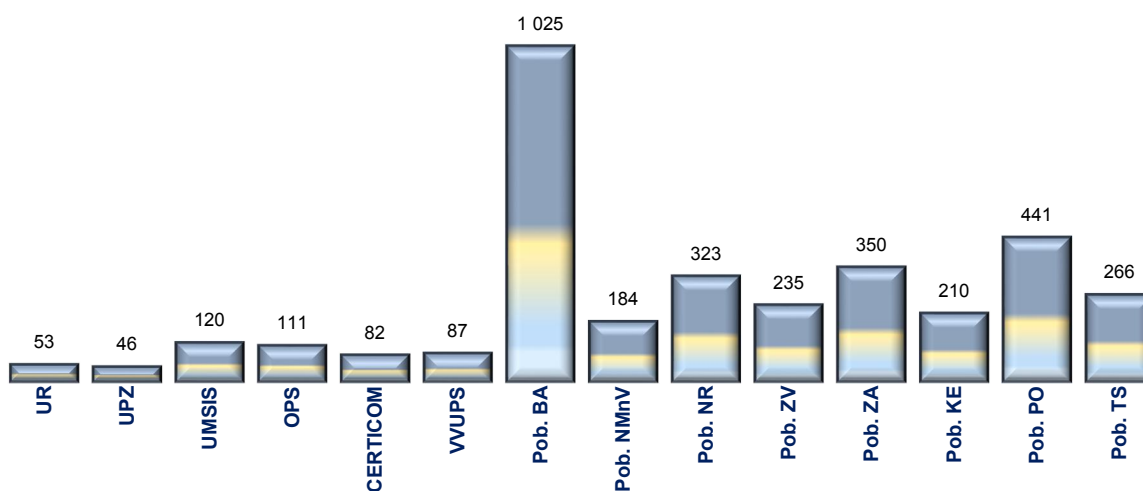
Nižšia tvorba výnosov bola predovšetkým v prevádzkových výnosoch, a to najmä vo výnosoch za skúšky výrobné-kontrolné, statické in situ, diagnostické, výnosy za certifikáciu v systémoch 1+, 1, I+, I, 2+ a II+, vydávanie licencií, projekčnú činnosť, technické posúdenie stavebného výrobku a vydanie zmeny, počiatočné skúšky typu v systéme 3, znalecké posudky podľa zákona a expertízne posudky, odborné stanoviská, konzultácie a poradenstvo.

Naopak vyššia tvorba výnosov sa dosiahla vo výnosoch za priebežné inšpekcie, nepovinnú certifikáciu, certifikáciu systémov kvality, EMS a integrovaného manažérskeho systému, ETA stavebného výrobku, overovanie a kalibráciu meradiel.

Vývoj celkových výnosov v tisíc €



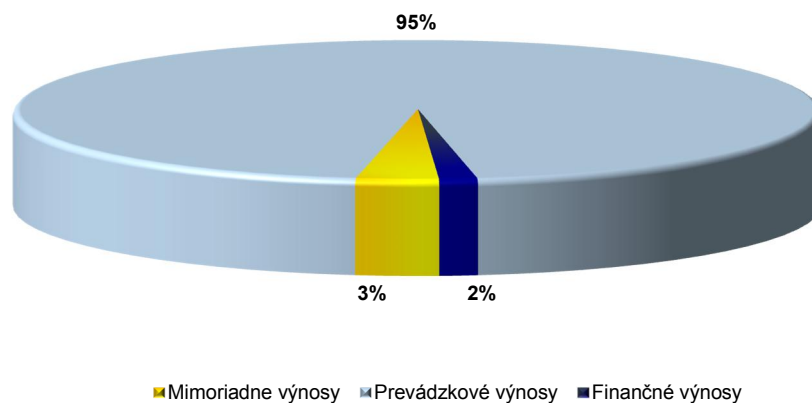
Prehľad výnosov po útvaroch a pobočkách v tisíc €



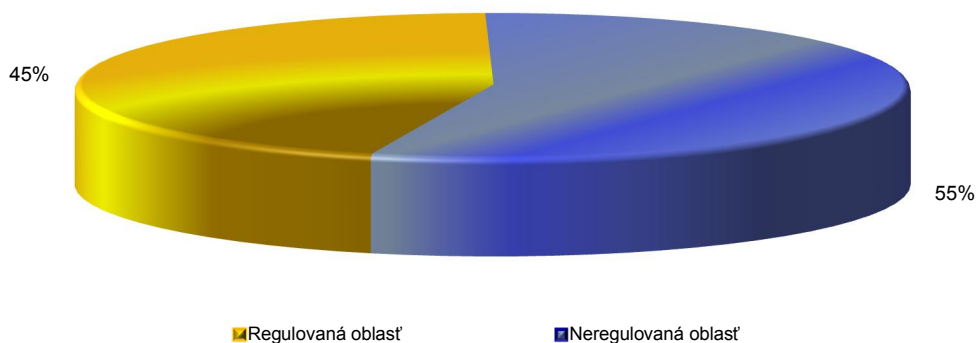
**Štruktúra výnosov:**

- **prevádzkové výnosy**, skúšky stavebných výrobkov a konštrukcií, diagnostické skúšky, zaťažovacie skúšky mostov, certifikácia stavebných výrobkov, certifikácia systémov manažérstva, technické posudzovanie, posudzovanie zhody, vydávanie licencií na špeciálne stavebné práce (ETICS), okná, strechy a mostné uzávery, znalectvo a diagnostika, meranie hluku a vibrácií v životnom a pracovnom prostredí, kalibrácia meradiel, overovanie pracovných meradiel a určených meradiel, výskumno-vývojová činnosť, publikačná činnosť, vzdelávanie a školenia, projekčná činnosť, konzultácie a poradenstvo výrobcovi a iné, dosiahli výšku **3 362,52 tisíc €**, keď ich podiel na celkových výnosoch v roku 2018 bol 95,17 %,
- **finančné výnosy**, projekt EU GUGLE, projekt CAIV-V, projekt APVV, úroky z vkladov vedených na účtoch, náhrady škôd za poisťné udalosti, boli tvorené vo výške **54,08 tisíc €**, čo predstavuje 1,53 % z celkovej tvorby výnosov,
- **mimoriadne výnosy**, výnosy z prenájmu majetku a predaja vyradeného majetku, dosiahli výšku **116,74 tisíc €**, čo predstavuje 3,30 % z celkových výnosov.

Štruktúra výnosov



Pomer výnosov regulovanej a neregulovanej oblasti



## EKONOMIKA A FINANCOVANIE

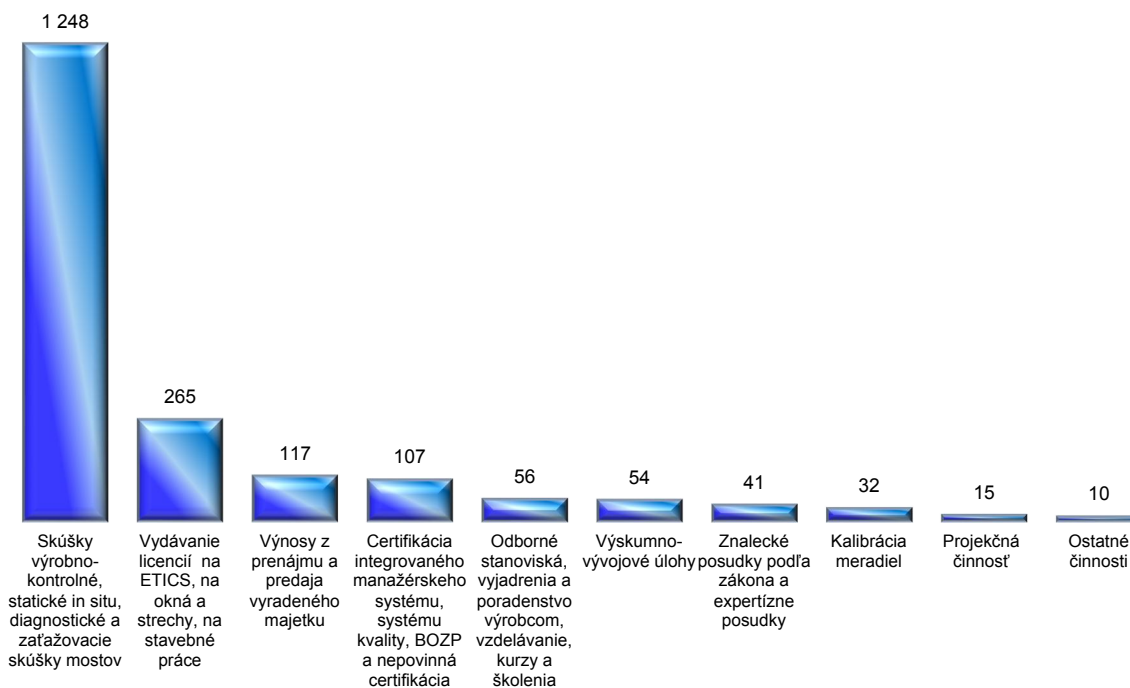
Výnosy v **neregulovanej** oblasti:

Skúšky v laboratóriu, výrobo-kontrolné, meranie hluku alebo vibrácií, diagnostické, meranie veličín, skúšky statické in situ a monitorovanie kvality výrobkov a zaťažovacie skúšky	1 247,9 tisíc €
Vydávanie licencií na ETICS, na okná, na strechy, dilatácie a na stavebné práce	264,9 tisíc €
Výnosy z prenájmu majetku, predaja vyradeného majetku a aktivácia materiálu	116,7 tisíc €
Nepovinná certifikácia a certifikácia integrovaného manažérskeho systému, systému kvality, BOZP, EMS	107,2 tisíc €
Odborné stanovisko a vyjadrenia, konzultácie a poradenstvo výrobcom, publikačná činnosť, vzdelávanie, kurzy a školenia	56,2 tisíc €
Výskumno-vývojové úlohy	54,1 tisíc €
Znalecké posudky podľa zákona a expertízne posudky	41,1 tisíc €
Kalibrácia meradiel	32,2 tisíc €
Projekčná činnosť	14,7 tisíc €
Ostatné činnosti	10,3 tisíc €

**Spolu**

**1 945,3 tisíc €**

Štruktúra výnosov v neregulovanej oblasti v tisíc €



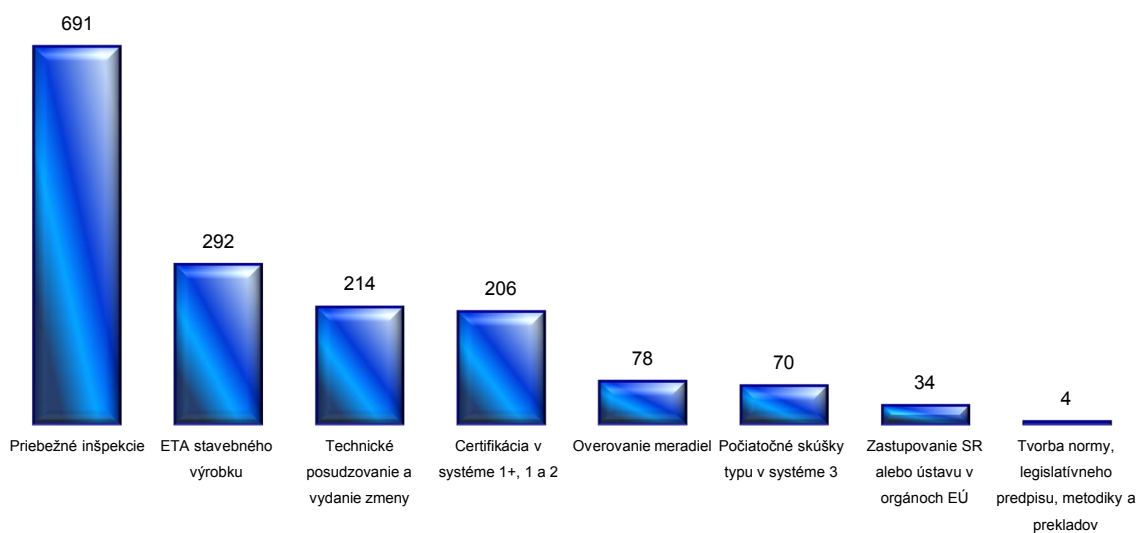
Výnosy v **regulovanej** oblasti:

Priebežné inšpekcie	691,2 tisíc €
ETA stavebného výrobku	291,9 tisíc €
Technické posudzovanie a vydanie zmeny	213,7 tisíc €
Certifikácia v systéme 1+, 1 a 2+	205,7 tisíc €
Overovanie meradiel	77,8 tisíc €
Počiatočné skúšky typu v systéme 3	69,9 tisíc €
Zastupovanie SR alebo ústavu v orgánoch EÚ	33,6 tisíc €
Tvorba normy, legislatívneho predpisu, metodiky a prekladov	4,2 tisíc €

**Spolu**

**1 588,0 tisíc €**

Štruktúra výnosov v regulovanej oblasti v tisíc €



**Prehľad vydaných a zrušených certifikátov**

Autorizovaná osoba č.: SK04

Notifikovaná osoba č.: 1301

<b>Rok 2018</b>	<b>Harmonizovaná oblasť (počet)</b>	<b>Národná oblasť (počet)</b>
Certifikáty o nemennosti parametrov podstatných vlastností výrobku (na základe hEN, STN)	14	24
Certifikáty o nemennosti parametrov podstatných vlastností výrobku (na základe EAD/ETA, SK TP)	20	39
Certifikáty o zhode systému riadenia výroby u výrobcu (na základe hEN, STN)	36	57
Certifikáty o zhode systému riadenia výroby u výrobcu (na základe EAD/ETA, SK TP)	10	28
Priebežný dohľad - systém preukazovania parametrov 1,1+	339	263
Priebežný dohľad - systém preukazovania parametrov 2+	422	434
Skúška typu výrobku, systém preukazovania parametrov 3 na základe hEN, STN	34	3
Zrušené certifikáty zhody	15	16
Zrušené certifikáty o nemennosti parametrov podstatných vlastností výrobku	7	30
Zrušené certifikáty vnútro podnikovej kontroly	19	28
Zrušené certifikáty o zhode systému riadenia výroby u výrobcu	21	31

**Orgán technického posudzovania (TAB)**

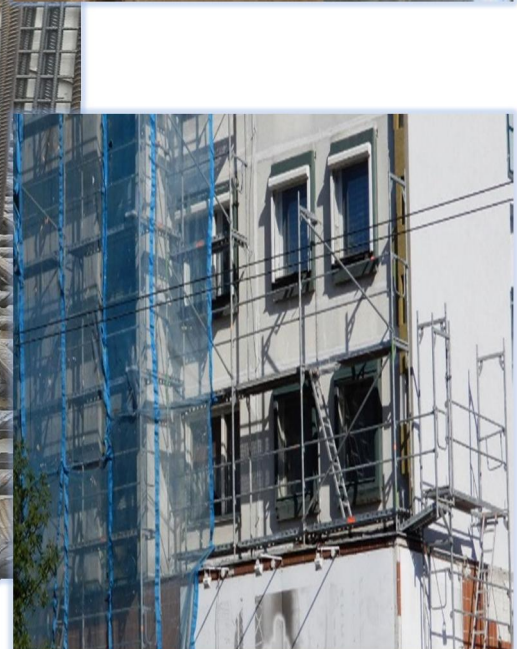
<b>Rok 2018</b>	<b>ETA</b>
Počet vydaných EAD	1
Počet vydaných ETA	42
Počet vydaných zmien (ďalších verzií)	17

**Autorizovaná osoba na technické posudzovanie TP04**

<b>Rok 2018</b>	<b>SK TP</b>
Počet vydaných SK technických posúdení	120
Počet zrušených SK technických posúdení	8
Počet vydaných zmien (ďalších verzií) SK technických posúdení	28

Vydané licencie na špeciálne stavebné práce

Rok 2018	Licencie
Tepelnoizolačné kontaktné systémy (ETICS)	332
Tepelnoizolačné a hydroizolačné systémy plochých striech	44
Zabudovanie vonkajších otvorových konštrukcií do stavby	22
Montáž dilatačných mostných záverov	1



## I.6.2 Náklady

V priebehu roku 2018 ústav čerpal **náklady** úmerne k dosahovaným výnosom a to v celkovej výške **3 533,15 tisíc €**, čo predstavuje oproti predchádzajúcemu roku 2017 (**3 632,11 tisíc €**) nižšie čerpanie o 2,7 % a to predovšetkým v službách na subdodávky, odpisy, dane, poplatky a poisťné.



### Štruktúra nákladov:

- prevádzkové náklady** sa podieľali na tvorbe celkových nákladov v roku 2018 97,5 %, čo predstavuje **3 443,97 tisíc €**. Štruktúra **prevádzkových nákladov** je nasledovná:

Spotrebované nákupy	282,42 tisíc €
Služby	452,31 tisíc €
Mzdové a ostatné osobné náklady	1 785,59 tisíc €
Zákonné sociálne a zdravotné poisťenie a zákonné sociálne náklady	704,63 tisíc €
Odpisy dlhodobého nehmotného a hmotného majetku	214,09 tisíc €
Poskytnuté príspevky iným účtovným jednotkám	4,93 tisíc €

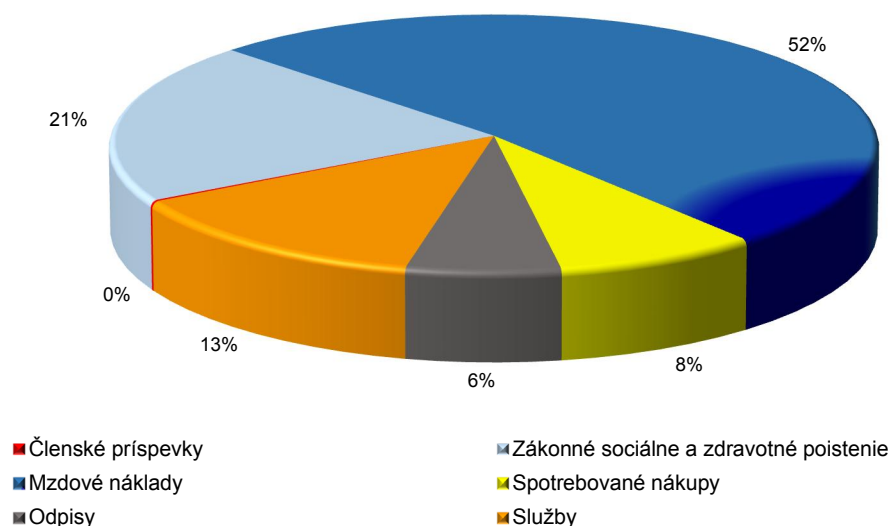
**Spotrebované nákupy**, (spotreba materiálu, palív a energií) nižšie čerpanie, ako v predchádzajúcom roku 2017, (3,9% zníženie).

Nižšie čerpanie (o 30,18 %) oproti roku 2017 bolo v položke **služby**, (opravy a udržiavanie, cestovné, náklady na reprezentáciu, náklady spojov a poštovné, stočné, prenájom zariadení, školenia a semináre, služby na subdodávky, elektronické služby a ostatné služby na prevádzku).

**Mzdové a ostatné osobné náklady**, vyššie čerpanie ako v roku 2017 o 4,4 %, ústav pokračoval v udržiavaní konkurencieschopnej mzdovej politiky, ktorá odrážala situáciu v stavebnom sektore a v priebehu roku 2018 boli upravené tarifné triedy zamestnancom, boli vyplácané mzdové prostriedky v zmysle interných predpisov ústavu. Súčasťou mzdovej politiky bolo tiež vyplácanie mimoriadnych a koncoročných odmien odvíjajúcich sa od finančných výsledkov organizácie.

**Odpisy dlhodobého nehmotného a hmotného majetku**, nižšia tvorba odpisov o 1,2 % v dôsledku ukončenia odpisovania niektorých prevádzkových prístrojov a skúšobných zariadení.

Štruktúra prevádzkových nákladov



- **finančné náklady** tvorili 2,3 % (**81,33 tisíc €**).  
Štruktúra **finančných nákladov** je nasledovná:

Daň z nehnuteľností	47,09 tisíc €
Náklady na poistenie majetku	22,61 tisíc €
Daň z motorových vozidiel	4,15 tisíc €
Iné ostatné náklady (ostatné dane a poplatky, nenárokovateľná DPH z EÚ)	4,22 tisíc €
Bankové poplatky, kurzové straty, úroky a centové vyrovnanie	3,26 tisíc €

- **mimoriadne náklady** tvorili 0,2 % (**7,84 tisíc €**).  
Štruktúra **mimoriadnych nákladov** je nasledovná:

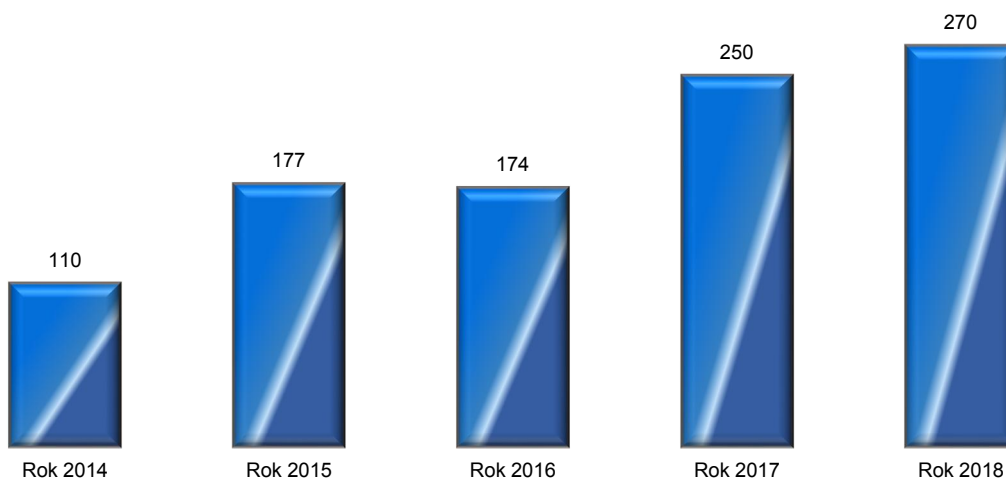
Manká a škody	16,35 tisíc €
Odpísanie pohľadávok daňovo uznaných	1,17 tisíc €
Tvorba opravných položiek k pohľadávkam	0,32 tisíc €

V priebehu roku 2018 ústav vynaložil finančné prostriedky na realizáciu investičných aktivít podľa schváleného investičného plánu v celkovej výške **269,52 tisíc €**.

### Štruktúra realizovaných investícií:

- **skúšobné zariadenia a prístroje** 195,43 tisíc €  
z toho:
  - mraziace zariadenie 2 ks, pobočka Nitra a Nové Mesto nad Váhom 55,97 tisíc €
  - zariadenie na meranie tepelnej vlhkosti, pobočka Nitra 54,52 tisíc €
  - mikroskop na diagnostiku železobetónových konštrukcií 30,03 tisíc €
  - teplotná komora k trhaciemu stroju, pobočka Tatranská Štrba 16,41 tisíc €
  - pobočka Bratislava
  - komora na reakciu na oheň, pobočka Tatranská Štrba 5,20 tisíc €
  - snímač sily, útvar UMSIS 4,91 tisíc €
  - sušiareň stavebných materiálov, pobočka Zvolen 4,06 tisíc €
  - automatický odtrhomer, pobočka Tatranská Štrba 3,48 tisíc €
  - odtrhový prístroj PosiTest, pobočka Tatranská Štrba 2,56 tisíc €
  
- **dobudovanie laboratórnych priestorov a obnova budov** 65,48 tisíc €  
v tom:
  - obnova vstupnej časti budovy v Bratislave 39,61 tisíc €
  - vybudovanie kanalizačnej prípojky a rekonštrukcia hygienických zariadení na pobočke Košice 11,25 tisíc €
  - obnova strechy na pobočke Nové mesto nad Váhom 9,06 tisíc €
  - zateplenie časti podkrovia a obnova laboratória na pobočke Žilina 5,56 tisíc €
  
- **výpočtová a kopírovacia technika** 6,22 tisíc €
- **program ISAC** 2,39 tisíc €

Vývoj investícií v tisíc €



### I.6.3 Hospodárenie ústavu

V hodnotení základného ukazovateľa charakterizujúceho úroveň ekonomickej činnosti podniku a tým jej úspešnosť - **výsledok hospodárenia**, konštatujeme, že **dosiahnutý hospodársky výsledok za účtovné obdobie 2018 - zisk pred zdanením vo výške 184,89 €**, bol pre ústav priaznivý.

#### Štruktúra výsledku hospodárenia

Výsledok hospodárenia z prevádzkových činností	- 81 460,48 €
Výsledok hospodárenia z finančných činností	- 27 250,73 €
Výsledok hospodárenia z mimoriadnych činností	108 895,84 €
<b>Výsledok hospodárenia pred zdanením – zisk</b>	<b>184,63 €</b>
<b>Daň z príjmov</b>	<b>16 396,65 €</b>
<b>Výsledok hospodárenia po zdanení – strata</b>	<b>- 16 212,02 €</b>

V roku 2018 boli v stanovených termínoch uhrádzané všetky záväzky voči daňovému úradu, sociálnej poisťovni a zdravotným poisťovniam a záväzky voči zamestnancom. Záväzky z obchodného styku v tuzemsku, ako aj v zahraničí voči svojim obchodným partnerom sa uhrádzali vždy pravidelne a v lehote splatnosti a pohotová likvidita bola v medziach optimálneho pásma.

Technický a skúšobný ústav stavebný za rok 2018 nemal nedoplatky na spravovaných daniach voči daňovému úradu a zaplatil:

- daň z pridanej hodnoty vo výške **376 008,56 €**,
- doplatok dane z príjmov za rok 2017 vo výške **17 600,47 €**,
- preddavky na daň z príjmov za rok 2018 vo výške **26 523,12 €**,
- daň z nehnuteľnosti za rok 2018 vo výške **47 085,66 €**,
- daň z motorových vozidiel vo výške **4 151,01 €**.

Dosiahnutý výsledok hospodárenia po zaúčtovaní dane z príjmu - strata vo výške **16 212,02 €**, bude vysporiadaná nasledovným spôsobom: zúčtovaním do rezervného fondu.

## ÚČTOVNÁ ZÁVIERKA

### I.7 Účtovná závierka

Účtovná závierka bola overená nezávislým audítorm, BASTA AUDIT, s.r.o. číslo licencie **228** zastúpená Ing. Helenou Ivaničovou, štatutárny audítor, licencia **SKAu č. 699**.

Účtovná závierka organizácie je zostavená k 31. decembru 2018 ako riadna účtovná závierka podľa § 17 zákona 431/2002 Z. z. o účtovníctve v znení neskorších predpisov za účtovné obdobie od 1. januára 2017 do 31. decembra 2018.

Účtovníctvo sa vedie na základe dodržiavania časovej a vecnej súvislosti nákladov a výnosov. Za základ sa berú všetky náklady a výnosy bez ohľadu na dátum ich plnenia.

Podľa názoru audítora účtovná závierka poskytuje verný a pravdivý obraz o finančnej situácii neziskovej organizácie k 31. decembru 2018 a výsledkoch jej hospodárenia za rok, ktorý sa skončil k uvedenému dátumu, ako aj súlad výročnej správy s účtovnou závierkou za uvedený rok a je v súlade so slovenským zákonom o účtovníctve č. 431/2002 Z. z. v znení neskorších predpisov a nadväzujúcim právnymi predpismi.

Po skončení účtovného obdobia nenastali žiadne udalosti osobitého významu, ktoré by mali vplyv na účtovnú závierku ústavu za rok 2018.

## I.7.1 Správa nezávislého audítora

### **SPRÁVA NEZÁVISLÉHO AUDÍTORA**

štatutárnemu orgánu neziskovej organizácii Technický a skúšobný ústav stavebný so sídlom  
v Bratislave, Studená č. 3.

#### **Správa z auditu účtovnej závierky**

##### **Názor**

Uskutočnila som audit účtovnej závierky neziskovej organizácie Technický a skúšobný ústav stavebný (ďalej len „TSÚS“), ktorá obsahuje súvahu k 31. decembru 2018, výkaz ziskov a strát za rok končiaci sa k uvedenému dátumu, a poznámky, ktoré obsahujú súhrn významných účtovných zásad a účtovných metód.

**Podľa môjho názoru, priložená účtovná závierka poskytuje pravdivý a verný obraz finančnej situácie TSÚS k 31. decembru 2018 a výsledku jej hospodárenia za rok končiaci sa k uvedenému dátumu podľa zákona č. 431/2002 Z. z. o účtovníctve v znení neskorších predpisov (ďalej len „zákon o účtovníctve“).**

##### **Základ pre názor**

Audit som vykonala podľa medzinárodných audítorských štandardov (International Standards on Auditing, ISA). Moja zodpovednosť podľa týchto štandardov je uvedená v odseku Zodpovednosť audítora za audit účtovnej závierky. Od TSÚS som nezávislá podľa ustanovení zákona č. 423/2015 o štatutárnom audite a o zmene a doplnení zákona č. 431/2002 Z. z. o účtovníctve v znení neskorších predpisov (ďalej len „zákon o štatutárnom audite“) týkajúcich sa etiky, vrátane Etického kódexu audítora, relevantných pre tento audit účtovnej závierky a splnila som aj ostatné požiadavky týchto ustanovení týkajúcich sa etiky. Som presvedčená, že audítorské dôkazy, ktoré som získala, poskytujú dostatočný a vhodný základ pre môj názor.

##### **Zodpovednosť štatutárneho orgánu za účtovnú závierku**

Štatutárny orgán je zodpovedný za zostavenie tejto účtovnej závierky tak, aby poskytovala pravdivý a verný obraz podľa zákona o účtovníctve a za tie interné kontroly, ktoré považuje za potrebné na zostavenie účtovnej závierky, ktorá neobsahuje významné nesprávnosti, či už v dôsledku podvodu alebo chyby.

Pri zostavovaní účtovnej závierky je štatutárny orgán zodpovedný za zhodnotenie schopnosti TSÚS nepretržite pokračovať vo svojej činnosti, za opísanie skutočností týkajúcich sa nepretržitého pokračovania v činnosti, ak je to potrebné, a za použitie predpokladu nepretržitého pokračovania v činnosti v účtovníctve, ibaže by mal v úmysle spoločnosť zlikvidovať alebo ukončiť jej činnosť, alebo by nemal inú realistickú možnosť než tak urobiť.

##### **Zodpovednosť audítora za audit účtovnej závierky**

Moju zodpovednosťou je získať primerané uistenie, či účtovná závierka ako celok neobsahuje významné nesprávnosti, či už v dôsledku podvodu alebo chyby, a vydať správu audítora, vrátane názoru. Primerané uistenie je uistenie vysokého stupňa, ale nie je zárukou toho, že audit vykonaný podľa medzinárodných audítorských štandardov vždy odhalí významné nesprávnosti, ak také existujú. Nesprávnosti môžu vzniknúť v dôsledku podvodu alebo chyby a za významné sa považujú vtedy, ak by sa dalo odôvodnene očakávať, že jednotlivito alebo v súhrne by mohli ovplyvniť ekonomické rozhodnutia používateľov, uskutočnené na základe tejto účtovnej závierky.

## ÚČTOVNÁ ZÁVIERKA

V rámci auditu uskutočneného podľa medzinárodných audítorských štandardov, počas celého auditu uplatňujem odborný úsudok a zachovávam profesionálny skepticizmus. Okrem toho:

- Identifikujem a posudzujem riziká významnej nesprávnej účtovnej závierky, či už v dôsledku podvodu alebo chyby, navrhujem a uskutočňujem audítorské postupy reagujúce na tieto riziká a získavam audítorské dôkazy, ktoré sú dostatočné a vhodné na poskytnutie základu pre môj názor. Riziko neodhalenia významnej nesprávnej v dôsledku podvodu je vyššie ako toto riziko v dôsledku chyby, pretože podvod môže zahŕňať tajnú dohodu, falšovanie, úmyselné vynechanie, nepravdivé vyhlásenie alebo obídenie internej kontroly.
- Oboznamujem sa s internými kontrolami relevantnými pre audit, aby som mohla navrhnúť audítorské postupy vhodné za daných okolností, ale nie za účelom vyjadrenia názoru na efektívnosť interných kontrol TSÚS.
- Hodnotím vhodnosť použitých účtovných zásad a účtovných metód a primeranosť účtovných odhadov a uvedenie s nimi súvisiacich informácií, uskutočnené štatutárnym orgánom.
- Robím záver o tom, či štatutárny orgán vhodne v účtovníctve používa predpoklad nepretržitého pokračovania v činnosti a na základe získaných audítorských dôkazov záver o tom, či existuje významná neistota v súvislosti s udalosťami alebo okolnosťami, ktoré by mohli významne spochybniť schopnosť TSÚS nepretržite pokračovať v činnosti. Ak dospem k záveru, že významná neistota existuje, som povinná upozorniť v mojej správe audítora na súvisiace informácie uvedené v účtovnej závierke alebo, ak sú tieto informácie nedostatočné, modifikovať môj názor. Moje závery vychádzajú z audítorských dôkazov získaných do dátumu vydania mojej správy audítora. Budúce udalosti alebo okolnosti však môžu spôsobiť, že TSÚS prestane pokračovať v nepretržitej činnosti.
- Hodnotím celkovú prezentáciu, štruktúru a obsah účtovnej závierky vrátane informácií v nej uvedených, ako aj to, či účtovná závierka zachytáva uskutočnené transakcie a udalosti spôsobom, ktorý vedie k ich vernému zobrazeniu.

### **Správa k ďalším požiadavkám zákonov a iných právnych predpisov**

#### **Správa k informáciám, ktoré sa uvádzajú vo výročnej správe**

Štatutárny orgán je zodpovedný za informácie uvedené vo výročnej správe, zostavenej podľa požiadaviek zákona o účtovníctve. Môj vyššie uvedený názor na účtovnú závierku sa nevzťahuje na iné informácie vo výročnej správe.

V súvislosti s auditom účtovnej závierky je mojou zodpovednosťou oboznámenie sa s informáciami uvedenými vo výročnej správe a posúdenie, či tieto informácie nie sú vo významnom nesúlade s auditovanou účtovnou závierkou alebo mojimi poznatkami, ktoré som získala počas auditu účtovnej závierky, alebo sa inak zdajú byť významne nesprávne.

Posúdila som, či výročná správa TSÚS obsahuje informácie, ktorých uvedenie vyžaduje zákon o účtovníctve.

#### **Na základe prác vykonaných počas auditu účtovnej závierky, podľa môjho názoru:**

- **informácie uvedené vo výročnej správe TSÚS zostavenej za rok 2018 sú v súlade s účtovnou závierkou za daný rok,**
- **výročná správa TSÚS obsahuje informácie podľa zákona o účtovníctve.**

## ÚČTOVNÁ ZÁVIERKA

Okrem toho, na základe mojich poznatkov o účtovnej jednotke a situácii v nej, ktoré som získala počas auditu účtovnej závierky, som povinná uviesť, či som zistila významné nesprávnosti vo výročnej správe, ktorú som obdržala pred dátumom vydania tejto správy audítora. V tejto súvislosti neexistujú zistenia, ktoré by som mala uviesť.

Neoddeliteľnou súčasťou tejto správy je:

- účtovná závierka vyššie uvedenej neziskovej organizácie zostavená k 31.12.2018
- výročná správa za rok 2018.

V Bratislave, 26.3.2019



**BASTA AUDIT s.r.o.**  
**Č.l. 228, Matúšová 23**  
**811 04 Bratislava**  
v zastúpení  
**Ing. Helena Ivaničová,**  
**Štatutárny audítor**  
**Č. lic. 699**  
Gabčíkova č. 2  
841 05 Bratislava.

## ÚČTOVNÁ ZÁVIERKA

### I. 7.2 Základné údaje ročnej účtovnej závierky

Súvaha k 31.12.2018 (v tisíc €)

	2018	2017
<b>MAJETOK SPOLU</b>	<b>3 768,56</b>	<b>3 950,34</b>
<b>NEOBEŽNÝ MAJETOK SPOLU</b>	<b>1 820,44</b>	<b>1 775,71</b>
Dlhodobý nehmotný majetok	10,89	13,10
- softvér	5,49	5,84
- oceníteľné práva	5,40	7,26
Dlhodobý hmotný majetok	1 809,55	1 762,61
- pozemky	801,35	801,35
- umelecké diela a zbierky, drahé kovy	24,95	25,14
- stavby	412,30	393,65
- samostatné hnutelné veci a súbory hnutelných vecí	470,97	394,82
- dopravné prostriedky	58,09	92,76
- ostatný dlhodobý hmotný majetok	39,24	48,07
- obstaranie dlhodobého hmotného majetku	2,65	6,82
- poskytnuté preddavky na dlhodobý hmotný majetok	0,00	0,00
<b>OBEŽNÝ MAJETOK SPOLU</b>	<b>1 925,49</b>	<b>2 153,47</b>
Krátkodobé pohľadávky	835,89	1 062,82
- pohľadávky z obchodného styku	824,65	1 056,17
- ostatné pohľadávky	0,00	0,00
- daňové pohľadávky	10,64	1,12
- iné pohľadávky	0,60	0,42
Finančné účty	1 089,60	1 090,65
- pokladnica	11,41	17,41
- bankové účty	1 078,19	1 073,24
<b>ČASOVÉ ROZLIŠENIE SPOLU</b>	<b>22,63</b>	<b>21,16</b>
Náklady budúcich období	22,47	21,00
Príjmy budúcich období	0,16	0,16
<b>VLASTNÉ A CUDZIE ZDROJE SPOLU</b>	<b>3 768,56</b>	<b>3 950,34</b>
<b>Vlastné zdroje krytia majetku spolu</b>	<b>3 083,34</b>	<b>3 099,55</b>
Imanie a peňažné fondy	2 059,72	2 059,72
- základné imanie	2 059,72	2 059,72
Fondy tvorené zo zisku /rezervný fond/	1 039,83	1 039,79
Výsledok hospodárenia za účtovné obdobie	-16,21	0,04
<b>Cudzie zdroje spolu</b>	<b>533,69</b>	<b>719,26</b>
Rezervy	48,57	79,46
Krátkodobé rezervy	48,57	79,46
Dlhodobé záväzky	3,64	4,59
- záväzky zo sociálneho fondu	3,64	4,59
- ostatné dlhodobé záväzky	0,00	0,00
Krátkodobé záväzky	481,48	635,21
- záväzky z obchodného styku	170,19	377,75
- záväzky voči zamestnancom	0,00	0,00
- zúčtovanie so Soc. poisťovňou a zdrav. poisťovňami	86,49	67,66
- daňové záväzky	24,09	34,34
- ostatné záväzky	200,71	155,46
<b>ČASOVÉ ROZLIŠENIE SPOLU</b>	<b>151,53</b>	<b>131,53</b>
Výdavky budúcich období	0,21	1,84
Výnosy budúcich období	151,32	129,69

## ÚČTOVNÁ ZÁVIERKA

### Výkaz ziskov a strát k 31.12.2018 (v tisíc €)

	2018	2017
Tržby z predaja služieb	3 362,52	3 476,36
Zmluvné pokuty a penále	0,00	0,00
Aktivácia materiálu a tovaru	0,00	8,65
Úroky	0,33	0,33
Kurzové zisky	0,02	0,00
Iné ostatné výnosy	53,73	52,35
Tržby z predaja dlhodobého nehmotného a hmotného majetku	0,62	8,57
Tržby z predaja materiálu	0,00	0,00
Prijaté dary	0,00	0,00
Výnosy z nájmu majetku	116,11	112,40
<b>Účtovná trieda 6 spolu</b>	<b>3 533,33</b>	<b>3 658,66</b>
Spotreba materiálu	155,24	159,35
Spotreba energie	127,17	134,81
Opravy a udržiavanie	60,76	58,77
Cestovné	50,29	53,42
Náklady na reprezentáciu	6,25	4,77
Ostatné služby	335,01	530,89
Mzdové náklady	1 785,60	1 725,74
Zákonné sociálne poistenie a zdravotné poistenie	617,07	587,11
Ostatné sociálne poistenie	0,00	0,00
Zákonné sociálne náklady	87,56	71,20
Daň z motorových vozidiel	4,15	4,60
Daň z nehnuteľností	47,09	47,09
Ostatné dane a poplatky	0,41	0,60
Ostatné pokuty a penále	0,21	0,01
Zmluvné pokuty a penále	0,00	0,00
Odpísanie pohľadávky	1,17	2,99
Úroky	0,00	0,00
Kurzové straty	0,18	0,27
Dary	0,00	0,00
Manká a škody	6,35	0,00
Iné ostatné náklady	29,30	27,64
Odpisy dlhodobého nehmotného a hmotného majetku	214,09	216,73
Poskytnuté príspevky iným účtovným jednotkám	4,93	5,53
Tvorba a zúčtovanie opravných položiek	0,32	0,59
<b>Účtovná trieda 5 spolu</b>	<b>3 533,15</b>	<b>3 632,11</b>
<b>Výsledok hospodárenia pred zdanením</b>	<b>0,18</b>	<b>26,55</b>
Daň z príjmov	16,39	26,52
Dodatočný odvod dane z príjmov	0,00	0,00
<b>Výsledok hospodárenia po zdanení</b>	<b>-16,21</b>	<b>0,03</b>

## ÚČTOVNÁ ZÁVIERKA

Súvaha k 31.12.2018 sprostredkúva informácie o majetku ústavu a finančných zdrojoch jeho krytia. V hodnotenom období január až december 2018 bol nasledovný pohyb a stav majetku:

### AKTÍVA:

#### NEOBEŽNÝ MAJETOK

1. **Dlhodobý nehmotný majetok [10,89 tisíc €]** zníženie oproti predchádzajúcemu roku o **2,21 tisíc €** (odpisovanie softvéru a oceniteľných práv)
2. **Dlhodobý hmotný majetok [1 809,54 tisíc €]** zvýšenie o **46,93 tisíc €**, z dôvodu nákupov a zaradenia do majetku skúšobných prístrojov a zariadení, technického zhodnotenia do budov, čo súvisí s investičnou politikou ústavu.

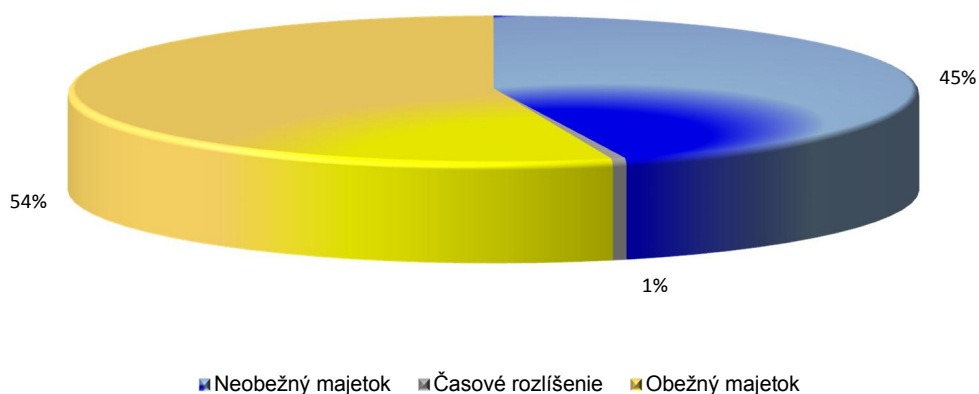
#### OBEŽNÝ MAJETOK

3. **Krátkodobé pohľadávky [835,89 tisíc €]** pokles o **226,93 tisíc €**, ide predovšetkým o pohľadávky z obchodného styku, ich reálna hodnota je odhadovaná ako súčasná hodnota budúcich peňažných tokov. Všetky pohľadávky z obchodného styku a ostatné pohľadávky sú vykázané ako obežné, keďže ich realizácia sa očakáva v rámci bežného prevádzkového cyklu a ten môže byť dlhší aj ako jeden rok.
4. **Finančné účty [1 089,61 tisíc €]** zníženie o **1,04 tisíc €**, jedná sa o finančný majetok, ktorým ústav disponuje na účtoch v banke a hotovosťou v pokladniach organizácie. Stav finančného majetku klesá úmerne s rastom pohľadávok a naopak.

#### ČASOVÉ ROZLIŠENIE

5. **Náklady budúcich období [22,63 tisíc €]** zvýšenie o **1,47 tisíc €**, ide o náklady budúcich období t.j. poistenie majetku, predplatné časopisov a publikácií.

Štruktúra majetku



### PASÍVA:

#### VLASTNÉ ZDROJE KRYTIA MAJETKU

1. **Základné imanie [2 059,72 tisíc €].**
2. **Rezervný fond [1 039,83 tisíc €]** zvýšenie o 0,03 tisíc €, vysporiadanie zisku z roku 2017.
3. **Výsledok hospodárenia za účtovné obdobie - strata [- 16,21 tisíc €].**

#### CUDZIE ZDROJE KRYTIA MAJETKU

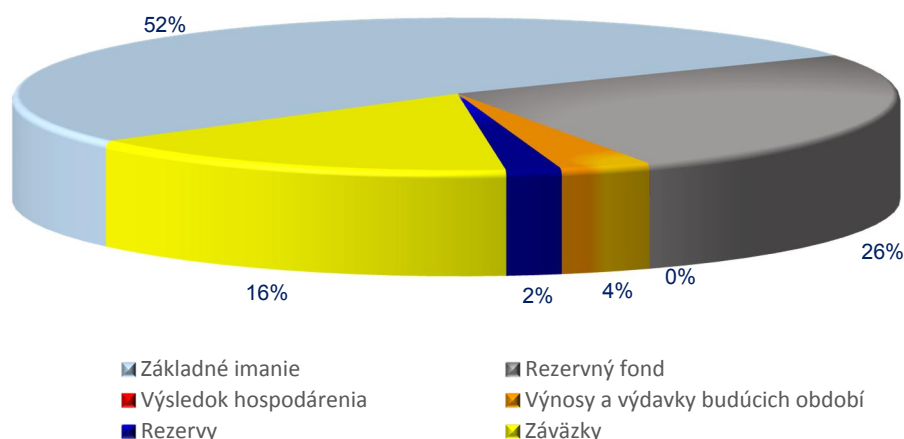
4. **Rezervy [48,57 tisíc €]** zníženie o 30,89 tisíc €, vytvorené rezervy - za nevyčerpané dovolenky a odvody, ročné odmeny zamestnancom a odvody.
5. **Dlhodobé záväzky [3,64 tisíc €]** zníženie o 0,95 tisíc €, záväzky zo sociálneho fondu.
6. **Krátkodobé záväzky [481,47 tisíc €]** zvýšenie o 153,74 tisíc €, ide o záväzky z obchodného styku (dodávateľské faktúry a zaplatené preddavky), záväzky voči inštitúciám sociálneho zabezpečenia a zdravotného poistenia, daňové záväzky a záväzky vyplývajúce z platenia miezd.

#### ČASOVÉ ROZLIŠENIE

7. **Výnosy budúcich období [151,32 tisíc €]** zvýšenie o 21,63 tisíc €, finančné prostriedky na projekt EU\_GUGLE.
8. **Výdavky budúcich období [0,22 tisíc €]** zníženie o 1,62 tisíc €, stravné za december 2018, vyplatené v januári 2018.

Celková hodnota majetku - **aktív [3 768,56 tisíc €]**, sa znížila v porovnaní s rokom 2017 o 4,60 % (181,78 tisíc €), pričom z hľadiska jeho štruktúry túto zmenu spôsobilo zníženie hodnoty záväzkov z obchodného styku. Naopak mierne sa zvýšil **neobežný majetok** o (44,73 tisíc €), predovšetkým dlhodobý hmotný majetok.

**Štruktúra zdrojov krytia majetku**



## ÚČTOVNÁ ZÁVIERKA

### I.7.3 Ukazovatele finančnej analýzy

Ukazovatele finančnej analýzy vyjadrujú vnútornú finančnú silu organizácie, jej schopnosť tvoriť z vlastnej prevádzkovej činnosti požadované finančné zdroje, ktoré boli použité predovšetkým na financovanie bežnej činnosti firmy, ako aj na financovanie dlhodobého majetku, nákladovú službu spojenú s obstaraním cudzieho kapitálu a na uhrádzanie splatných záväzkov.

<b>Ukazovatele likvidity</b>	<b>2018</b>	<b>2017</b>	<b>odporúčaná hodnota</b>
Likvidita I. stupňa (pohotová)	2,263	1,717	0,2 – 0,6
Likvidita II. stupňa (bežná)	3,999	3,390	1,0 – 1,5
Likvidita III. stupňa (celková)	3,399	3,390	2,0 – 2,5

Vyjadruje schopnosť firmy uhradiť okamžite splatné finančné záväzky peňažnými prostriedkami. Likvidita je zabezpečená, keď na 1 € krátkodobých záväzkov pripadá najmenej 20 centov finančného majetku.

<b>Ukazovatele aktivity</b>	<b>2018</b>	<b>2017</b>	<b>odporúčaná hodnota</b>
Doba inkasa pohľadávok (v dňoch)	89,516	110,893	neudané
Doba splatnosti záväzkov (v dňoch)	18,474	39,662	60 dní a menej
Doba obratu vlastného kapitálu	334,695	325,437	neudané
Doba obratu celkového kapitálu	409,076	414,766	neudané
Obrátkovosť celkových aktív	0,892	0,880	neudané

Ukazovatele aktivity vyjadrujú, ako firma účinne využíva svoj majetok. V roku 2016 doba splatnosti záväzkov neprevýšila dobu inkasa pohľadávok.

<b>Ukazovatele rentability</b>	<b>2018</b>	<b>2017</b>	<b>odporúčaná hodnota</b>
Rentabilita celkového kapitálu	- 0,43 %	0,00 %	0,1 a viac
Rentabilita tržieb	- 0,43 %	0,00 %	0,1 a viac

Ukazovatele rentability charakterizujú efektívnosť práce z pohľadu organizácie ako celku a vlastníka.

<b>Ukazovatele zadĺženosti</b>	<b>2018</b>	<b>2017</b>	<b>odporúčaná hodnota</b>
Zadĺženosť vlastného imania	23,380 %	30,840 %	menej ako 70 %
Úroveň samofinancovania	81,820 %	78,460 %	30 % a viac
Finančná páka ZI	1,830	1,918	

Ukazovatele zadĺženosti vyjadrujú podiel cudzích zdrojov použiteľných na krytie potrieb firmy a sprostredkujú informácie o štruktúre finančných zdrojov firmy, o miere zadĺženosti a o schopnosti túto zadĺženosť znášať. Navzájom sa dopĺňujúce finančné ukazovatele vypovedajúce o miere krytia potrieb firmy vlastnými a cudzími zdrojmi sú predovšetkým celková zadĺženosť, koeficient (úroveň) samofinancovania a finančná páka. Úroveň samofinancovania vyjadruje mieru schopnosti pokryť potreby podniku vlastnými zdrojmi, t. j. výšku samostatnosti. Vývoj týchto ukazovateľov možno hodnotiť ako priaznivý.

<b>Ostatné ukazovatele</b>	<b>2018</b>	<b>2017</b>	<b>odporúčaná hodnota</b>
Platobná neschopnosť	0,5800	0,600	menej ako 1,0

Ak neobežný majetok je menší, ako vlastné imanie a dlhodobé záväzky a rezervy, znamená to, že neobežný majetok je krytý dlhodobými zdrojmi a účtovná jednotka základné pravidlo financovania dodržala.

## I.8 Záverečné zhrnutie

Technický a skúšobný ústav stavebný, n. o. dosiahol v účtovnom roku 2018 dobré ekonomické a finančné výsledky. Vedenie organizácie spolu s riaditeľmi jednotlivých pobočiek a útvarov, za pomoci všetkých spolupracovníkov, vynakladá veľké úsilie o ekonomickú stabilizáciu a technický rozvoj ústavu, ktorý má viac ako 65-ročnú históriu.

Ústav bude naďalej navrhovať pracovné podmienky spôsobom, ktorý zabezpečuje bezpečnosť, zdravie pri práci, motiváciu a spokojnosť našich zamestnancov, čo prispieva k zachovaniu zdravia a majetku spoločnosti a tiež bude podporovať realizáciu investičných zámerov, prijatie mladých pracovníkov a absolventov vysokých škôl, maximálne hospodárne zaobchádzanie s majetkom ústavu, rozvoj spolupráce a vyhľadávanie nových ekonomických príležitostí, so zreteľom na stabilizáciu pracovných miest a sociálnych istôt svojich zamestnancov.

Riziká a neistoty pre ústav v podmienkach pôsobenia na slovenskom trhu môžu predstavovať legislatívne zmeny znevýhodňujúce hospodárske prostredie v oblasti pracovného práva, daňových zákonov, verejného obstarávania, ako aj administratívna záťaž.

Významný vplyv na hospodársku a podnikateľskú činnosť na Slovensku má aj slabá vymožiteľnosť práva.

### Poskytovanie informácií

Informácie o nakladaní s majetkom Technického a skúšobného ústavu stavebného, n. o. záujemcom na požiadanie poskytne riaditeľka prof. Ing. Zuzana Sternová, PhD. na adrese:

**Technický a skúšobný ústav stavebný, n. o., Studená 3, 821 04 Bratislava.**

26. marec 2019

Bratislava, Slovenská republika



