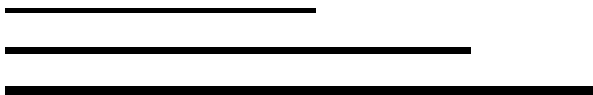




ŽELEZNICE SLOVENSKEJ REPUBLIKY

VÝROČNÁ SPRÁVA 2018



BDR

SPRÁVA NEZÁVISLÉHO AUDÍTORA

Pre Správnu radu Železníc Slovenskej republiky Bratislava a Výbor pre audit

Správa z auditu účtovnej závierky

Názor

Uskutočnili sme audit priloženej účtovnej závierky Železníc Slovenskej republiky so sídlom v Bratislave, IČO: 31 364 501, ktorá obsahuje výkaz finančnej pozície k 31. decembru 2018, výkaz komplexného výsledku, výkaz zmien vlastného imania, výkaz peňažných tokov za rok končiaci k uvedenému dátumu a poznámky k individuálnej účtovnej závierke, ktoré obsahujú súhrn významných účtovných zásad a účtovných metód a ďalšie vysvetľujúce informácie.

Podľa nášho názoru účtovná závierka poskytuje pravdivý a verný obraz finančnej situácie spoločnosti Železnice Slovenskej republiky k 31. decembru 2018 a výsledku jej hospodárenia za rok končiaci k uvedenému dátumu v súlade s Medzinárodnými štandardami pre finančné výkazníctvo v znení prijatom Európskou úniou.

Základ pre názor

Audit sme vykonali podľa medzinárodných auditorských štandardov (International Standards on Auditing - ISA). Naša zodpovednosť podľa týchto štandardov je uvedená v odseku Zodpovednosť audítora za audit účtovnej závierky. Od Spoločnosti sme nezávislí podľa ustanovení zákona č. 423/2015 Z. z. o štatutárnom audite a o zmene a doplnení zákona č. 431/2002 Z. z. o účtovníctve v znení neskorších predpisov (ďalej len „zákon o štatutárnom audite“) týkajúcich sa etiky, vrátane Etického kódexu audítora, relevantných pre náš audit účtovnej závierky a splnili sme aj ostatné požiadavky týchto ustanovení týkajúcich sa etiky. Sme presvedčení, že auditorské dôkazy, ktoré sme získali, poskytujú dostatočný a vhodný základ pre náš názor.

Zdôraznenie niektorých skutočností

Bez vplyvu na náš názor upozorňujeme na nasledovné skutočnosti:

1. Ako je uvedené v časti 1 Poznámok k individuálnej účtovnej závierke, schopnosť Spoločnosti pokračovať vo svojej činnosti podľa zásady nepretržitého trvania Spoločnosti a plniť svoj investičný program a ostatné prevádzkové a finančné záväzky ostáva závislá od nepretržitej pomoci od štátu vo forme kapitálových a prevádzkových dotácií.
2. Ako je uvedené v časti 2.1 a 17 Poznámok k individuálnej účtovnej závierke, rezerva na environmentálne záväzky sa tvorí vtedy, keď je vznik nákladov na vyčistenie životného prostredia pravdepodobný a tieto náklady sa dajú spoľahlivo odhadnúť. Výška vykázaných rezerv je najlepším odhadom potrebných výdavkov budúcich období. Načasovanie peňažných tokov odráža súčasné zhodnotenie priorít vedením Spoločnosti, technologické zabezpečenie a neodkladnosť plnenia takýchto povinností. Odhady a súvisiace predpoklady sú založené na minulých skúsenostiach a iných faktoroch, považovaných za primerané okolnostiam, na základe ktorých sa formuje východisko pre posúdenie účtovných hodnôt majetku a záväzkov, ktoré nie sú zrejme z iných zdrojov. Skutočné výsledky sa preto môžu líšiť od odhadov. Spoločnosť vykonala v súlade s environmentálnymi zásadami revíziu vytvorenej rezervy. V tejto súvislosti boli zistené skutočnosti, že pri niektorých lokalitách je už zostatok vytvorenej rezervy neopodstatnený. Ide hlavne o lokalitu žst. Bratislava – východ, ktorá bola vyradená z informačného systému environmentálnych záťaží a pri monitorovaní znečistenia sa nepotvrdil predpoklad rozsiahlej kontaminácie v tejto lokalite. Zrušenie rezerv bolo vo výške 18 693 tis. EUR.
3. Ako je uvedené v časti 3 Poznámok k individuálnej účtovnej závierke, Spoločnosť je vzhľadom na svoje postavenie manažéra infraštruktúry vystavená významnému kreditnému riziku individuálneho zmluvného partnera, keďže 22,10 % pohľadávok k 31. decembru 2018 (k 31. decembru 2017: 40,76 %) je voči dvom najvýznamnejším odberateľom – Železničná spoločnosť Cargo Slovakia, a. s., Bratislava a Železničná spoločnosť

Slovensko, a. s., Bratislava, ktorých jediným akcionárom je štát v zastúpení Ministerstva dopravy a výstavby Slovenskej republiky.

Kľúčové záležitosti auditu

Kľúčové záležitosti auditu sú záležitosti, ktoré sú podľa nášho odborného posúdenia v našom audite účtovnej závierky za bežné obdobie najzávažnejšie. Týmito záležitosťami sme sa zaoberali v súvislosti s auditom účtovnej závierky ako celku a pri formulovaní nášho názoru na ňu, ale neposkytujeme na ne samostatný názor.

Pri plánovaní auditu, resp. v priebehu auditu, sme identifikovali nasledujúce najzávažnejšie riziká:	Naša reakcia audítora na tieto riziká bola nasledovná:
<p><i>Správnosť a včasnosť zaradenia dlhodobého majetku do používania</i></p> <p>Prírastky dlhodobého majetku boli v hodnote 343 mil. EUR. Kľúčovou záležitosťou auditu je preto správne ocenenie obstarávaného majetku, správne pridelenie odpisovej skupiny a včasnosť zaradenia dlhodobého majetku do používania.</p>	<p>Testovali sme prírastky dlhodobého majetku v nadväznosti na uzatvorené zmluvy a došlé faktúry. Na významných prírastkoch dlhodobého majetku sme overili priradenie odpisovej skupiny ako aj včasnosť zaradenia dlhodobého majetku do používania. Overili sme priradenú dobu životnosti dlhodobého majetku.</p>
<p><i>Posúdenie, či došlo k zníženiu hodnoty dlhodobého majetku</i></p> <p>Dlhodobý majetok je rozhodujúca časť aktív Spoločnosti. Počas auditu sme sa preto zamerali aj na posúdenie, či došlo k zníženiu hodnoty dlhodobého majetku a ak áno, či bolo správne vykázané.</p>	<p>Testovali sme všetky opravné položky zaúčtované k dlhodobému majetku a znižujúce jeho zostatkovú hodnotu. Overili sme správnosť zaúčtovania a vykázania opravných položiek v účtovnej závierke Spoločnosti.</p>
<p><i>Správnosť vykázania a rozpúšťania prijatých investičných dotácií</i></p> <p>Rozhodujúca časť dlhodobého majetku je financovaná z cudzích zdrojov vo forme investičných dotácií prijatých zo štátneho rozpočtu alebo z prostriedkov Európskej únie. Prijaté dotácie na obstaranie dlhodobého majetku sú vykázané ako výnosy budúcich období a do výnosov sa rozpúšťajú v pomernej výške k súvisiacim nákladom dotovaného majetku.</p>	<p>Overili sme vykázanie prijatých investičných dotácií vo výnosoch budúcich období a ich rozdelenie na krátkodobú a dlhodobú časť. Testovali sme rozpúšťanie výšky dotácie v nadväznosti na náklady súvisiace s dlhodobým majetkom, ktorý bol financovaný z prijatých dotácií. Testovali sme oprávnenosť zaúčtovania nároku na dotáciu, či je v súlade s Medzinárodným účtovným štandardom 20.</p>
<p><i>Vykázanie rezerv na zamestnanecké požitky a environmentálne záväzky</i></p> <p>Rezerva na zamestnanecké požitky je vo výške 43 mil. EUR a rezerva na environmentálne záväzky je vo výške 14 mil. EUR. Výpočet týchto rezerv a ich vykázanie je dôležitá súčasť auditu.</p>	<p>Zhodnotili a overili sme vstupné údaje potrebné pre výpočet výšky rezervy na zamestnanecké požitky a environmentálne záväzky. Overili sme spôsob výpočtu a ich vykázanie v účtovnej závierke. Zrušenie neopodstatnenej rezervy sme odsúhlasili so štátnym programom sanácie environmentálnych záťaží (2016 - 2021) Ministerstva životného prostredia SR, v ktorom bolo potvrdené vyradenie lokality z informačného systému environmentálnych záťaží a pri monitorovaní znečistenia sa nepotvrdil predpoklad rozsiahlej kontaminácie v tejto lokalite.</p>

Zodpovednosť štatutárneho orgánu a osôb poverených správou a riadením za účtovnú závierku

Štatutárny orgán je zodpovedný za zostavenie a objektívnu prezentáciu tejto účtovnej závierky v súlade s Medzinárodnými štandardmi pre finančné výkazníctvo v znení prijatom Európskou úniou a za tie interné kontroly, ktoré považuje za potrebné na zostavenie účtovnej závierky, ktorá neobsahuje významné nesprávnosti, či už v dôsledku podvodu alebo chyby.

Pri zostavovaní účtovnej závierky je štatutárny orgán zodpovedný za zhodnotenie schopnosti Spoločnosti nepretržite pokračovať vo svojej činnosti, za opísanie skutočností týkajúcich sa nepretržitého pokračovania v činnosti, ak je to potrebné, a za použitie predpokladu nepretržitého pokračovania v činnosti v účtovníctve, ibaže by mal v úmysle Spoločnosť zlikvidovať alebo ukončiť jej činnosť, alebo by nemal inú realistickú možnosť než tak urobiť.

Osoby poverené spravovaním sú zodpovedné za dohľad nad procesom finančného výkazníctva Spoločnosti.

Zodpovednosť audítora za audit účtovnej závierky

Našou zodpovednosťou je získať primerané uistenie, či účtovná závierka ako celok neobsahuje významné nesprávnosti, či už v dôsledku podvodu alebo chyby, a vydať správu audítora, vrátane názoru. Primerané uistenie je uistenie vysokého stupňa, ale nie je zárukou toho, že audit vykonaný podľa medzinárodných audítorských štandardov vždy odhalí významné nesprávnosti, ak také existujú. Nesprávnosti môžu vzniknúť v dôsledku podvodu alebo chyby a za významné sa považujú vtedy, ak by sa dalo odôvodnene očakávať, že jednotlivito alebo v súhrne by mohli ovplyvniť ekonomické rozhodnutia používateľov, uskutočnené na základe tejto účtovnej závierky.

V rámci auditu uskutočneného podľa medzinárodných audítorských štandardov, počas celého auditu uplatňujeme odborný úsudok a zachovávame profesionálny skepticizmus. Okrem toho:

- Identifikujeme a posudzujeme riziká významnej nesprávnosti účtovnej závierky, či už v dôsledku podvodu alebo chyby, navrhujeme a uskutočňujeme audítorské postupy reagujúce na tieto riziká a získavame audítorské dôkazy, ktoré sú dostatočné a vhodné na poskytnutie základu pre náš názor. Riziko neodhalenia významnej nesprávnosti v dôsledku podvodu je vyššie ako toto riziko v dôsledku chyby, pretože podvod môže zahŕňať tajnú dohodu, falšovanie, úmyselné vynechanie, nepravdivé vyhlásenie alebo obídenie internej kontroly.
- Oboznamujeme sa s internými kontrolami relevantnými pre audit, aby sme mohli navrhnúť audítorské postupy vhodné za daných okolností, ale nie za účelom vyjadrenia názoru na efektívnosť interných kontrol Spoločnosti.
- Hodnotíme vhodnosť použitých účtovných zásad a účtovných metód a primeranosť účtovných odhadov a uvedenie s nimi súvisiacich informácií, uskutočnené štatutárnym orgánom.
- Robíme záver o tom, či štatutárny orgán vhodne v účtovníctve používa predpoklad nepretržitého pokračovania v činnosti a na základe získaných audítorských dôkazov záver o tom, či existuje významná neistota v súvislosti s udalosťami alebo okolnosťami, ktoré by mohli významne spochybniť schopnosť Spoločnosti nepretržite pokračovať v činnosti. Ak dospejeme k záveru, že významná neistota existuje, sme povinní upozorniť v našej správe audítora na súvisiace informácie uvedené v účtovnej závierke alebo, ak sú tieto informácie nedostatočné, modifikovať náš názor. Naše závery vychádzajú z audítorských dôkazov získaných do dátumu vydania našej správy audítora. Budúce udalosti alebo okolnosti však môžu spôsobiť, že spoločnosť prestane pokračovať v nepretržitej činnosti.
- Hodnotíme celkovú prezentáciu, štruktúru a obsah účtovnej závierky vrátane informácií v nej uvedených, ako aj to, či účtovná závierka zachytáva uskutočnené transakcie a udalosti spôsobom, ktorý vedie k ich vernému zobrazeniu.

S osobami poverenými spravovaním komunikujeme okrem iného o plánovanom rozsahu a harmonograme auditu a o významných zisteniach auditu, vrátane všetkých významných nedostatkov internej kontroly, ktoré počas nášho auditu zistíme.

Osobám povereným spravovaním tiež poskytujeme vyhlásenie o tom, že sme splnili príslušné požiadavky týkajúce sa nezávislosti, a komunikujeme s nimi o všetkých vzťahoch a iných skutočnostiach, pri ktorých sa možno opodstatnene domnievať, že majú vplyv na našu nezávislosť, ako aj o prípadných súvisiacich ochranných opatreniach. Zo skutočností komunikovaných osobám povereným spravovaním určíme tie, ktoré mali najväčší význam pri audite účtovnej závierky bežného obdobia, a preto sú kľúčovými záležitosťami auditu.

Tieto záležitosti opíšeme v našej správe audítora, ak zákon alebo iný právny predpis ich zverejnenie nevylučuje, alebo ak v mimoriadnych prípadoch nerozhodneme, že určitá záležitosť by sa v našej správe uviesť nemala, pretože možno odôvodnene očakávať, že nepriaznivé dôsledky jej uvedenia by prevážili nad verejným prospechom z jej uvedenia.

Správa k ďalším požiadavkám zákonov a iných právnych predpisov

Správa k informáciám, ktoré sa uvádzajú vo výročnej správe

Štatutárny orgán je zodpovedný za informácie uvedené vo výročnej správe, zostavenej podľa požiadaviek zákona o účtovníctve. Náš vyššie uvedený názor na účtovnú závierku sa nevzťahuje na iné informácie vo výročnej správe. V súvislosti s auditom účtovnej závierky je našou zodpovednosťou oboznámenie sa s informáciami uvedenými vo výročnej správe a zváženie, či tieto informácie nie sú vo významnom nesúlade s auditovanou účtovnou závierkou alebo našimi poznatkami, ktoré sme získali počas auditu účtovnej závierky, alebo sa inak zdajú byť významne nesprávne.

Zvážili sme, či výročná správa Spoločnosti obsahuje informácie, ktorých uvedenie vyžaduje zákon o účtovníctve.

Na základe prác vykonaných počas auditu účtovnej závierky, podľa nášho názoru:

- informácie uvedené vo výročnej správe zostavenej za rok 2018 sú v súlade s účtovnou závierkou za daný rok,
- výročná správa obsahuje informácie podľa zákona o účtovníctve.

Okrem toho, na základe našich poznatkov o účtovnej jednotke a situácii v nej, ktoré sme získali počas auditu účtovnej závierky, sme povinní uviesť, či sme zistili významné nesprávnosti vo výročnej správe, ktorú sme dostali pred dátumom vydania tejto správy audítora. V tejto súvislosti neexistujú zistenia, ktoré by sme mali uviesť.

Ďalšie požiadavky na obsah správy audítora v zmysle Nariadenia Európskeho parlamentu a Rady (EÚ) č. 537/2014 zo 16. apríla 2014 o osobitných požiadavkách týkajúcich sa štatutárneho auditu subjektov verejného záujmu

Vymenovanie a schválenie audítora

Za štatutárneho audítora sme boli vymenovaní štatutárnym orgánom spoločnosti dňa 7. augusta 2018 na základe nášho schválenia Správnou radou spoločnosti dňa 19. júna 2018. Celkové neprerušené obdobie našej zákazky, vrátane predchádzajúcich obnovení zákazky a našich opätovných vymenovaní za štatutárnych audítora, predstavuje 11 rokov.

Konzistentnosť s dodatočnou správou pre Výbor pre audit

Náš názor audítora vyjadrený v tejto správe je konzistentný s dodatočnou správou vypracovanou pre Výbor pre audit spoločnosti, ktorú sme vydali v ten istý deň ako je dátum vydania tejto správy.

Neauditorské služby

Neboli poskytované zakázané neauditorské služby uvedené v článku 5 ods. 1 Nariadenia Európskeho parlamentu a Rady (EÚ) č. 537/2014 zo 16. apríla 2014 o osobitných požiadavkách týkajúcich sa štatutárneho auditu subjektov verejného záujmu a pri výkone auditu sme zostali nezávislí od spoločnosti.

Okrem služieb štatutárneho auditu a služieb zverejnených vo výročnej správe a účtovnej závierke sme spoločnosti a podnikom, v ktorých má spoločnosť rozhodujúci vplyv, neposkytli žiadne iné služby.

Banská Bystrica, 8. marca 2019

BDR, spol. s r.o. Banská Bystrica
M.M.Hodžu 3, 974 01 Banská Bystrica
Licencia SKAu č. 6
Obchodný register Okresného súdu Banská Bystrica
Oddiel: Sro, Vložka číslo: 98/S, IČO: 00614556
Nezávislý člen Moore Stephens International Limited

Ing. Miroslav Čiampor
kľúčový auditorský partner
licencia UDVA č. 1068





Obsah

Príhovor generálneho riaditeľa	8
Profil spoločnosti	10
Stratégia spoločnosti	10
Orgány spoločnosti	11
Organizačná štruktúra ŽSR	12
Hlavné udalosti roka 2018	13
Informácia o stave a vývoji ŽSR	16
I. Prevádzkovanie železničnej infraštruktúry	16
a) Zmluva o prevádzkovaní železničnej infraštruktúry	16
b) Úhrady za prístup k železničnej infraštruktúre	17
c) Železničná infraštruktúra	18
II. Ekonomické a finančné ukazovatele	21
a) Hospodárenie ŽSR	21
b) Finančné ukazovatele	22
c) Majetkové účasti	23
III. Ľudské zdroje	24
IV. Modernizácia a rozvoj železničnej infraštruktúry	27
V. Bezpečnosť	34
VI. Výskum a vývoj	35
VII. Ochrana životného prostredia	36
VIII. Riziká a neistoty	37
IX. Medzinárodná spolupráca	39
X. Udalosti, ktoré nastali po roku 2018	41
Individuálna účtovná závierka	42
Zoznam skratiek a značiek	96
Kontakt	98



Príhovor generálneho riaditeľa

Vážené dámy a páni,
vážení obchodní partneri,
vážení kolegovia !

Železnice Slovenskej republiky sú neoddeliteľnou súčasťou života nášho hospodárstva. Funkčná železničná infraštruktúra je nevyhnutná pre každodenné presuny cestujúcich a tovarov, preto je potrebné ju modernizovať a udržiavať v čo najlepšom technickom a technologickom stave.

V súčasnosti máme rozpracovaných niekoľko modernizačných projektov financovaných nielen z prostriedkov Európskej únie a štátneho rozpočtu, ale aj z vlastných zdrojov. Po dokončení rozostavaného úseku Púchov – Považská Teplá sa budeme môcť prezentovať kompletne zmodernizovanou traťou z Bratislavy-Rače do Žiliny. Okrem pokračovania na ďalších, mimoriadne dôležitých železničných projektoch celoeurópskeho významu, venujeme sa rovnako problematike zvyšovania bezpečnosti železničných priecestí, budujeme záchytné parkoviská na miestach s enormným nárastom dopravy a plánujeme zvýšiť podiel elektrifikovaných tratí. Často medializovaným je traťový úsek Bratislava – Dunajská Streda – Komárno, ktorého aktuálne kapacitné možnosti neumožňujú navýšenie počtu vlakových súprav. Na riešení tohto problému pracujeme v spolupráci s Ministerstvom dopravy a výstavby SR. Mnohé z týchto projektov majú pozitívny dopad nielen na zvyšovanie komfortu cestujúcej verejnosti, ale nezanedbateľným prínosom je určite aj ekologický aspekt.

Aj keď som bol do funkcie generálneho riaditeľa ŽSR vymenovaný na konci roka 2018 z pozície námestníka generálneho riaditeľa pre ekonomiku, ako člen najvyššieho vedenia spoločnosti hodnotím rok 2018 ako úspešný.

Podarilo sa nám uzatvoriť dva veľmi dôležité kontrakty, ktoré budú generovať pre ŽSR príjmy ďalších 30 rokov. Na jeseň sme podpísali so spoločnosťou Jaguar Land Rover Slovakia s.r.o. zmluvy na využívanie služieb terminálu intermodálnej prepravy Lužianky a v decembri bola uzatvorená koncesná zmluva so spoločnosťou TIP Žilina s. r. o., ktorá bude 30 rokov zabezpečovať prevádzkovanie terminálu intermodálnej prepravy v Žiline Tepličke. Oba tieto kontrakty majú nielen pre ŽSR, ale aj pre Slovenskú republiku hospodársky a ekonomický význam, keďže budú generovať ročné výnosy presahujúce 5 mil. EUR.

V októbri začal proces kolektívneho vyjednávania, ktorý bol síce časovo aj odborne náročný, ale ukončili sme ho úspešne podpisom novej podnikovej Kolektívnej zmluvy ŽSR na roky 2019 – 2020. O mzdovom náraste sa budú viesť ešte intenzívne rokovania s cieľom udržať finančnú stabilitu ŽSR. Naším cieľom je pokračovať v realizácii úpravy mzdového systému a zároveň do neho zaviesť prvky zásluhovosti a výkonnosti formou variabilnej zložky mzdy a zabezpečiť našim zamestnancom príležitosti pre kariérny rast.

Vedenie ŽSR si je vedomé, že v súčasnej finančnej situácii, kedy rast mzdových nákladov v roku 2019 presiahne hranicu 20 miliónov eur, pričom z rozpočtu nám neboli pridelené dodatočné zdroje na tento účel, je potrebné realizovať program znižovania nákladov a realizáciu štrukturálnych zmien v oblasti riadenia spoločnosti. V oblasti prevádzky, ktorá je kôstrou našej spoločnosti, budú v priebehu roku 2019 realizované dva optimalizačné projekty so zameraním na centralizáciu riadenia dopravných prostriedkov a koľajovej mechanizácie a na tzv. ciele investície v oblasti automatizácie staničných zabezpečovacích



zariadení. Pripravované štrukturálne zmeny sú nevyhnutné pre zabezpečenie finančnej stability ŽSR a zachovanie konkurencieschopnosti spoločnosti na trhu práce v najbližších rokoch.

Tak, ako aj v iných odvetviach národného hospodárstva, aj v železničnej doprave zaznamenávame vážny nedostatok odborných profesií v prevádzke. Na riešení tejto situácie pracujeme nielen formou pripravovaných zmien v oblasti mzdového ohodnotenia, ale aj zapojením sa do systému duálneho vzdelávania študentov stredných odborných škôl a štipendijných programov. Cieľom je zabezpečiť prílev mladých, odborne zdatných kolegov a zastabilizovať ich v našej spoločnosti tak, aby nedochádzalo k odchodu zamestnancov za lepšími podmienkami do súkromného sektora.

Svet okolo nás sa zmenil a železnice sa musia meniť tiež. Nie však revolúciou, ale postupnými systematickými krokmi. Mojou víziou je budovanie značky ŽSR ako moderného manažéra železničnej infraštruktúry 21. storočia s vysoko efektívnou riadiacou štruktúrou, ktorý transparentne a efektívne vynakladá finančné zdroje spoločnosti na plnenie primárnej funkcie – správu, údržbu a modernizáciu železničnej infraštruktúry.

Dôležitými prioritami pre rok 2019 je aktualizácia stratégie ŽSR, ktorú mám záujem nastaviť reálne a projektovo do roku 2030 a výhľadovo s rozumnou víziou do roku 2050. Musíme vedieť, kam sa chcú naše železnice uberať, čo budú naše priority, do ktorých chceme investovať.

Je rovnako dôležité zodpovedne sa pripraviť na nové programovacie obdobie 2021 – 2027, kedy podľa predložených návrhov má ísť na podporu železničnej dopravy ako najekologickejšej formy presunu cestujúcich a tovarov podstatne vyšší balík finančných prostriedkov. ŽSR musia byť dostatočne procesne a projektovo pripravené sa o tieto finančné prostriedky v rámci národných operačných programov alebo celoeurópskych nástrojov ako napr. CEF uchádzať a byť úspešné.

Naše zrealizované projekty pomáhajú nielen cestujúcim či podnikateľom, ale aj životnému prostrediu, preto na ŽSR v práci pokračujeme s jasným cieľom: byť moderným manažérom železničnej infraštruktúry pre 21. storočie.

Ing. Juraj Tkáč
generálny riaditeľ ŽSR

Profil spoločnosti

Železnice Slovenskej republiky, Bratislava (ďalej aj „ŽSR“ alebo „Spoločnosť“) boli zriadené zákonom č. 258/1993 Z. z. o Železniciach Slovenskej republiky v znení neskorších predpisov. Spoločnosť je zapísaná v Obchodnom registri Okresného súdu Bratislava I, oddiel Po, vložka číslo 312/B.

V zmysle zákona č. 513/2009 Z. z. o dráhach a o zmene a doplnení niektorých zákonov v znení neskorších predpisov Železnice Slovenskej republiky ako manažér infraštruktúry zabezpečujú predovšetkým činnosti súvisiace so zabezpečením prevádzkovania dráh, riadenia dopravy na dráhach a prevádzkyschopnosti dráh.

Stratégia spoločnosti

Vízia ŽSR

Zabezpečenie modernej, interoperabilnej, bezpečnej, efektívnej, dostupnej, konkurencieschopnej a environmentálne priaznivej železničnej infraštruktúry s cieľom zvýšenia jej využitia osobnou aj nákladnou železničnou dopravou.

Misia ŽSR

Svojou činnosťou a zákazníckym prístupom vytvárať podmienky na napĺňanie zákonných ustanovení zabezpečenia prevádzkovania železničnej infraštruktúry.

Riadiť a rozvíjať železničnú infraštruktúru v súlade s potrebami zákazníkov vytvorením konkurencieschopného prostredia v domácom aj medzinárodnom dopravnom systéme.

Prostredníctvom nastavených strategických cieľov ŽSR zabezpečiť infraštruktúru, na ktorej bude možné organizovať spoľahlivú a bezpečnú osobnú a nákladnú železničnú dopravu.

Zvýšiť konkurencieschopnosť železničnej infraštruktúry ŽSR voči iným železničným manažérom i voči iným druhom dopravy (najmä cestnej).

Pozitívne ovplyvňovať štátnu dopravnú politiku v rámci SR i dopravnú politiku EÚ v prospech zvyšovania významu železničnej dopravy ako nezastupiteľného, bezpečného a ekologického odvetvia národného hospodárstva.

Strategické ciele ŽSR

- Moderná a konkurencieschopná železničná infraštruktúra - jej výstavba a obnova
- Adekvátna správa a náležitá údržba infraštruktúry
- Efektívne riadenie dopravy
- Vyrovnané hospodárenie v súlade s rozpočtovou politikou štátu

Východiská a ciele Stratégie ŽSR sú priebežne aktualizované vplyvom meniaceho sa externého a interného prostredia pre súčasné obdobie. Spoločnosť vychádza pri tvorbe stratégie z požiadaviek platných právnych predpisov EÚ a SR, požiadaviek Ministerstva dopravy a výstavby Slovenskej republiky, požiadaviek zákazníkov a z vlastnej vízie ŽSR. Zmeny v externom a internom prostredí sa v priebehu roka 2018 prejavili aj v aktualizácii strategických zámerov ŽSR. Ich postupné nastavenie pre budúce obdobia bude vychádzať zo základných predpokladov, akými sú zvyšovanie konkurencieschopnosti železničnej dopravy, zvyšovanie rýchlostí na sieti ŽSR, zvyšovanie priepustnosti tratí a to všetko za účelom zvyšovania komfortu železničnej dopravy v SR.



Orgány spoločnosti

Orgánmi železníc sú Správna rada ŽSR a generálny riaditeľ v zmysle ustanovení § 4 a § 5 zákona č. 258/1993 Z. z. o Železničiach Slovenskej republiky v znení neskorších predpisov.

Správna rada je najvyšší orgán ŽSR.

Zloženie k 31. decembru 2018

Správna rada

<i>JUDr. Marek BALKO</i>	<i>predseda Správnej rady ŽSR</i>
<i>Ing. Róbert SZÜCS</i>	<i>podpredseda Správnej rady ŽSR</i>
<i>Ing. Peter STRYČEK</i>	<i>člen Správnej rady ŽSR</i>
<i>Ing. Radovan MAJERSKÝ, PhD.</i>	<i>člen Správnej rady ŽSR</i>
<i>Mgr. František ZAPARANIK</i>	<i>člen Správnej rady ŽSR</i>

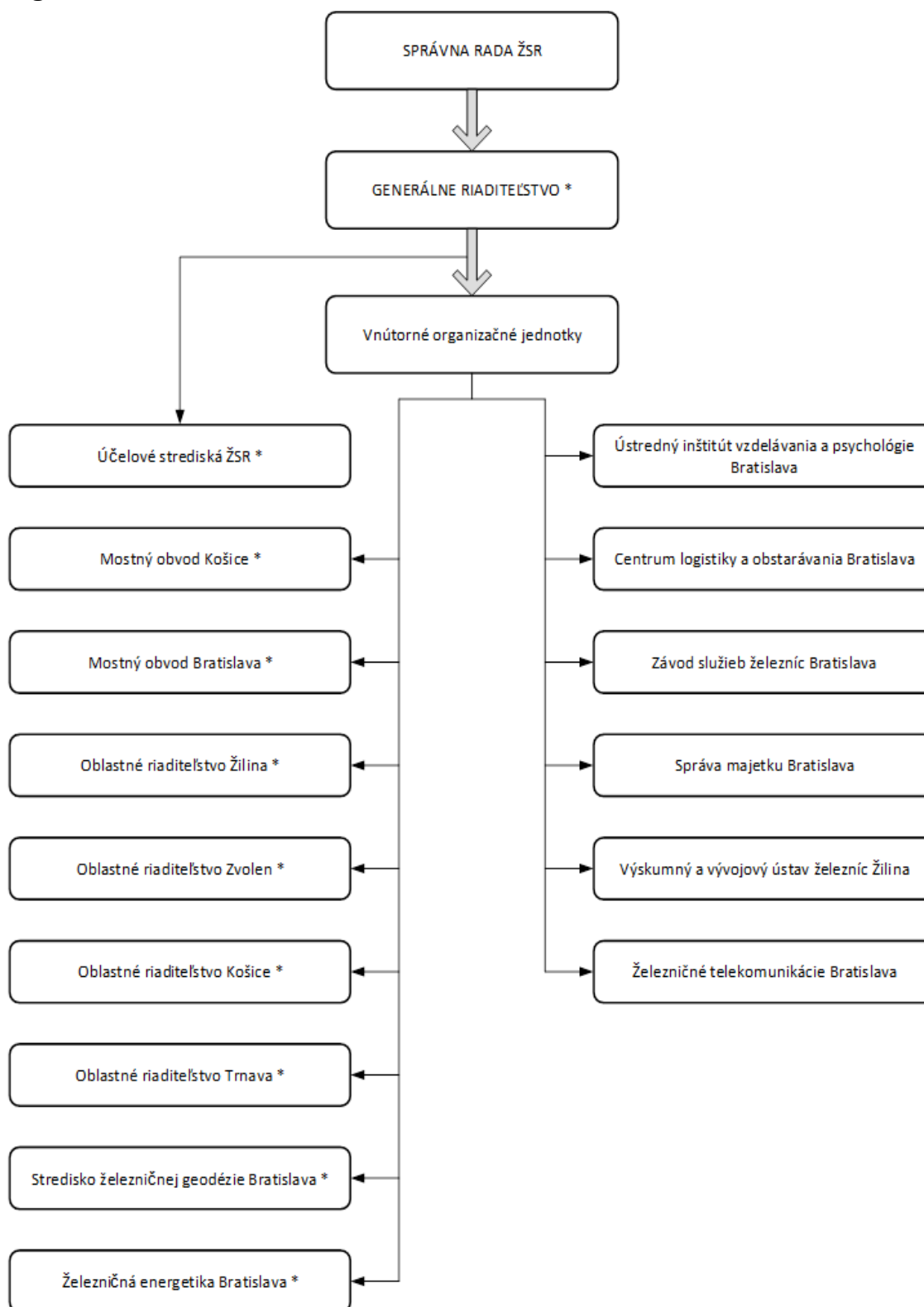
Štatutárny orgán

<i>Ing. Juraj TKÁČ</i>	<i>generálny riaditeľ</i>
------------------------	---------------------------

Vedenie spoločnosti

<i>Ing. Jozef VESELKA</i>	<i>námestník generálneho riaditeľa pre rozvoj a informatiku</i>
<i>Ing. Viliam MARKÓCSY</i>	<i>námestník generálneho riaditeľa pre ekonomiku</i>
<i>Ing. Igor POLÁK</i>	<i>námestník generálneho riaditeľa pre prevádzku</i>
<i>Pavol HUDÁK, MSc</i>	<i>námestník generálneho riaditeľa pre ľudské zdroje</i>
<i>Ing. Pavol BULLA</i>	<i>riaditeľ Kancelárie generálneho riaditeľa ŽSR</i>

Organizačná štruktúra ŽSR



*vnútorné organizačné jednotky ŽSR nezapísané v Obchodnom registri

Železnice Slovenskej republiky v roku 2018 nemali samostatnú organizačnú zložku v zahraničí, zastúpenie ŽSR bolo zabezpečené prostredníctvom Organizácie pre spoluprácu železníc so sídlom vo Varšave.

Hlavné udalosti roka 2018

JANUÁR 2018

Železničné múzeum oslávilo 35. výročie svojho vzniku. Už od roku 1983 vykonáva komplexnú dokumentačnú činnosť v oblasti vývoja železníc na území Slovenska. Jednou z jeho hlavných náplní je ochrana slovenských železničných technických pamiatok a šírenie osvetu medzi verejnosťou.

K 1.1. vznikla organizačná jednotka Správa majetku ŽSR. Hlavným poslaním Správy majetku ŽSR je správa a údržba majetku, nakladanie s nehnuteľným majetkom ŽSR, vykonávanie správy budov, pozemkov a inžinierskych sietí a vytváranie podmienok pre ich bezpečnú a spoľahlivú prevádzku.

FEBRUÁR 2018

Dňa 27. februára bola ukončená výstavba modernizácie železničného úseku Zlatovce – Trenčianska Teplá, ktorého dĺžka je 11,952 km.

MAREC 2018

Od 10. marca pôsobí vo funkcii námestníka generálneho riaditeľa pre prevádzku Igor Polák a do funkcie námestníka generálneho riaditeľa pre rozvoj a informatiku bol vymenovaný Jozef Veselka.

V rámci rozšírenia spolupráce so strednými odbornými školami v oblasti vzdelávania a získavania budúcich kvalifikovaných zamestnancov uzavreli ŽSR 27. marca dve nové zmluvy so SPŠ dopravnou v Bratislave a SPŠ elektrotechnickou na Zochovej ulici v Bratislave. Táto spolupráca bola na jeseň 2018 rozšírená o SPŠ stavebnú v Prešove.

APRÍL 2018

ŽSR v spolupráci s políciou uskutočnili druhýkrát preventívno - bezpečnostnú akciu s názvom Stihnem – Nestihnem, ktorá sa zameriavala na bezpečnosť prechodu a prejazdu cez železničné priecestia. Výsledky tejto akcie v číslach predstavovali viaceré porušenia zákona o cestnej premávke, ako napríklad 125 prípadov nepovoleného prechádzania cez dráhu, 104 porušení maximálnej rýchlosti na železničnom priecestí a 50 priestupkov proti bezpečnosti a plynulosti cestnej premávky.

MÁJ 2018

Pri príležitosti Medzinárodného dňa múzeí sa 19. mája uskutočnilo celoslovenské podujatie Noc múzeí a galérií, ku ktorému sa pripojili aj ŽSR prostredníctvom Železničného múzea. Veľkým lákadlom tohto podujatia boli bezpochyby aj jazdy mimoriadnych nostalgických vlakov organizované v spolupráci s viacerými záujmovými klubmi a združeniami.

JÚN 2018

Dňa 4. júna sa konal desiaty ročník Medzinárodného dňa bezpečnosti na železničných priecestiach ILCAD 2018, ktorý bol zameraný na cyklistov. Hlavným cieľom ŽSR bolo širokej verejnosti priblížiť, že súboj s vlakom na priecestí človek nikdy nemôže vyhrať, preto je nezmyselné sa o to čo i len pokúšať.

JÚL 2018

Dňa 3. júla dorazil na Slovensko pri príležitosti 100. výročia založenia 1. ČSR Prezidentský vlak s tromi historickými salónnymi vozňami prezidentov a zrenovovaným parným rušňom Zelený Anton. Projekt bol realizovaný Národným technickým muzeom Praha v spolupráci s Českými dráhami, ŽSR a občianskym združením Spolok výhrevne Vrútky. Prezidentský vlak bol prezentovaný vo viacerých slovenských aj českých mestách a pýšiť sa mohol tisíckami návštevníkmi za účasti prezidentov oboch štátov.

AUGUST 2018

Dňa 9. augusta bola Ministerstvom dopravy a výstavby SR protokolárne vyhodnotená Zmluva o prevádzkovaní železničnej infraštruktúry za rok 2017 s kladným výsledkom hospodárenia zo ZPŽI vo výške 3 477 EUR.

SEPTEMBER 2018

7. septembra ŽSR odovzdali do užívania zmodernizované 2. nástupište v ŽST Trnava. Nástupište spĺňa medzinárodné pravidlá aj pre pohyb imobilných a nevidiacich cestujúcich. Železničná stanica tak so zrekonštruovanými všetkými nástupišťami, vynovenou výpravňou budovou a moderným dispečerským centrom patrí k najmodernejším v rámci Slovenska.

ŽSR pri príležitosti 170. výročia železnice na Slovensku zorganizovali Deň železnice v rušňovom depe Vrútky a v Areáli SIM Martin (bývalé vojenské sklady intendantného materiálu). Návštevníci si mohli pozrieť železničné a hasičské múzeum, či previesť sa historickými vlakmi.

OKTÓBER 2018

ŽSR otvorili 8. októbra Terminál intermodálnej prepravy (TIP) Lužianky. Pre ŽSR predstavuje výstavba TIP Lužianky možnosť zvýšiť svoj podiel na dopravnom trhu a rozšíriť svoje podnikateľské aktivity v oblasti dlhodobého prenájmu a poskytovania služieb spojených s nakládkou vozidiel. Najväčším zmluvným partnerom, ktorý bude kapacitu TIP Lužianky využívať, je spoločnosť Jaguar Land Rover Slovakia, s. r. o..

NOVEMBER 2018

Minister dopravy a výstavby Slovenskej republiky dňom 27. novembra vymenoval do funkcie generálneho riaditeľa ŽSR Juraja Tkáča. Dňom 29. novembra vymenoval generálny riaditeľ do funkcie námestníka generálneho riaditeľa pre ekonomiku Viliama Markócsyho.

ŽSR sa stali partnerom projektu Revolution Train. Vlak nezvyčajnou formou predstavoval prevenciu proti závislostiam mládeže vo veku 12 až 17 rokov. Vlakovú sústavu tvorilo šesť vozňov, ktoré boli prispôbené do multimediálnych sál, kde sa odohrával príbeh mladých ľudí o vzniku, príčinách, vývoji a dôsledku drogovej závislosti.



DECEMBER 2018

Od 9. decembra začal platiť nový grafikon verejnej dopravy. V osobnej doprave si od ŽSR objednali pravidelné trasy štyria dopravcovia a v nákladnej devätnásti dopravcovia. Novinkou v medzinárodnej doprave sú aj nové trasy vlakov z/do Gelsenkirchenu (Nemecko) a tiež do /z ŽST TIP Lužianky.

21. decembra uzatvorili ŽSR koncesnú zmluvu na prevádzkovanie Terminálu intermodálnej prepravy Žilina. Zmluva bola uzatvorená so spoločnosťou TIP Žilina, s.r.o. Prevádzkovanie terminálu koncesionárom je unikátnym projektom, ktorý doposiaľ nebol v podmienkach Slovenskej republiky realizovaný. Ide o prvý intermodálny terminál v SR, kde sa uplatňuje verejno-súkromné partnerstvo. Terminál bude verejne dostupným a bude umožňovať otvorený a nediskriminačný prístup pre všetkých užívateľov.

Informácia o stave a vývoji ŽSR

I. Prevádzkovanie železničnej infraštruktúry

a) Zmluva o prevádzkovaní železničnej infraštruktúry

Prevádzkovanie železničnej infraštruktúry v roku 2018 bolo realizované v súlade so Zmluvou o prevádzkovaní železničnej infraštruktúry na roky 2017 – 2021 vrátane dodatkov uzatvorených medzi ŽSR ako manažérom infraštruktúry a MDV SR ako vlastníkom infraštruktúry.

Porovnanie parametrov ZPŽI:

Bilancia ZPŽI (v tis. EUR)	31. decembra 2018*	31. decembra 2017
Náklady (EON spolu)	394 446	376 720
<i>v tom náklady na</i>		
služby poskytované v minimálnom prístupovom balíku	318 816	300 398
služby poskytované v traťovom prístupe k servisným zariadeniam	65 274	66 096
TIP Žilina, TIP Lužianky a TIOP Moldava nad Bodvou	628	554
iné obchodné činnosti	9 728	9 672
Výnosy (EOV spolu)	394 449	376 723
<i>v tom</i>		
úhrada od vlastníka ŽI	270 000	250 000
úhrada za prístup k ŽI	79 770	80 959
kompenzácia zo zníženia úhrad	26 479	24 086
zúčtovanie opravných položiek	8 048	11 767
výnosy z iných obchodných činností	10 152	9 911
+ Zisk/ - Strata	3	3

* Údaje v tabuľke sú pred protokolárnym vyhodnotením MDV

Úhrada od vlastníka železničnej infraštruktúry - Slovenskej republiky v zastúpení MDV SR na pokrytie ekonomicky oprávnených nákladov súvisiacich s poskytovaním služieb železničnej infraštruktúry bola vo výške 270 mil. EUR, čím medziročne došlo k navýšeniu o 20 mil. EUR.

Ekonomicky oprávnené náklady vynaložené na prevádzku vlakov na železničnej infraštruktúre boli kryté železničnými podnikmi - dopravcami formou úhrad za prístup k železničnej infraštruktúre v súlade s platným regulačným rámcom a kompenzáciou zo zníženia úhrad za prístup k ŽI pre železničné podniky v nákladnej doprave zo strany MDV SR.

b) Úhrady za prístup k železničnej infraštruktúre

Železničná infraštruktúra bola prevádzkovaná nediskriminačným spôsobom pre všetkých dopravcov. V roku 2018 boli tieto služby poskytnuté 42 dopravcom, a to 6 dopravcom osobnej dopravy a 36 dopravcom nákladnej dopravy.

Systém spoplatňovania použitia železničnej infraštruktúry sa uplatňuje v zmysle Výnosu č. 3/2010 ÚRŽD o určení úhrad za prístup k železničnej infraštruktúre a Výnosu č. 7/2012 ÚRŽD, ktorým sa mení časť III. Výnosu č. 3/2010.

Úhrada (v tis. EUR)	31. decembra 2018	31. decembra 2017
Celkom	106 249	105 045
v tom: Železničná spoločnosť Slovensko, a. s.	50 505	49 090
Železničná spoločnosť Cargo Slovakia, a. s.	38 500	40 201
Iní dopravcovia	17 244	15 754
v tom: osobná doprava	3 792	3 701
nákladná doprava	13 452	12 053
Z toho kompenzácia zo zníženia úhrad pre nákladných dopravcov poskytnutá zo strany MDV SR	26 479	24 086

Údaje v tabuľke u dopravcov zahŕňajú aj kompenzáciu zo zníženia úhrad za prístup k ŽI v nákladnej doprave.

VÝKONY DOPRAVCOV

Z medziročného pohľadu bol počet dopravcov s prístupom na ŽI stabilný, pričom bol zaznamenaný nárast dopravných výkonov o 1 112 tis. vlkm. Na náraste celkových výkonov sa podieľala osobná doprava o 1 185 tis. vlkm, a to najmä Železničná spoločnosť Slovensko, a. s., kde medziročný nárast bol vyšší o 1 065 tis. vlkm. U ostatných dopravcov osobnej dopravy bol zaznamenaný nárast dopravných výkonov hlavne u dopravcu RegioJet, a. s. o 64 tis. vlkm, Leo Express, a. s. o 28 tis. vlkm, Arriva Service, s. r. o. o 25 tis. vlkm.

V nákladnej doprave v roku 2018 došlo k miernemu poklesu dopravných výkonov o 73 tis. vlkm. U dopravcu Železničná spoločnosť Cargo Slovakia, a. s. bol zaznamenaný pokles o 515 tis. vlkm. Naopak u ostatných dopravcov boli zaznamenané vyššie dopravné výkony o 442 tis. vlkm. Najväčší nárast vo vlkm mal dopravca CARBO RAIL, s. r. o., LTE Logistik a Transport Slovakia, s. r. o., Lokorail, a. s..

Výkon		31. decembra 2018	31. decembra 2017	medziročný nárast v %
Osobná doprava	(tis. vlkm)	36 253	35 068	3,38
	(mil. hrtkm)	10 334	10 194	1,37
Nákladná doprava	(tis. vlkm)	15 482	15 555	-0,47
	(mil. hrtkm)	18 924	19 189	-1,38
Celkom	(tis. vlkm)	51 735	50 623	2,20
	(mil. hrtkm)	29 258	29 383	-0,43

c) Železničná infraštruktúra

PREVÁDZKOVÉ VÝKONY ŽELEZNIČNEJ INFRAŠTRUKTÚRY

Železnice Slovenskej republiky zabezpečujú prevádzkyschopnosť ŽI v odvetviach železničných tratí, stavieb a budov, mostov a tunelov, zariadení elektrotechniky a energetiky a zabezpečovacích zariadení. Starajú sa o jej údržbu a rozvoj v súlade s technickým pokrokom a požiadavkami na bezpečnosť a plynulosť dopravy na dráhe. Tieto činnosti ŽSR zabezpečujú vlastnými kapacitami a tiež zazmluvnenými vzťahmi s dodávateľmi. Výber dodávateľov prebieha formou obstarávania v zmysle platnej legislatívy.

ŽSR spravovali a prevádzkovali železničné dráhy celoštátneho a regionálneho významu a zariadenia v nasledovných parametroch:

ŽELEZNIČNÉ TRATE A STAVBY		31. decembra	31. decembra
		2018	2017
Stavebná dĺžka prevádzkovaných tratí celkovo	km	3 580	3 580
Stavebná dĺžka spravovaných tratí	km	3 627	3 626
Stavebná dĺžka koľají celkovo	km	6 864	6 868
Počet výhybiiek		8 387	8 415
Počet mostov		2 326	2 301
Celková dĺžka mostov	m	52 244	51 216
Počet tunelov		76	76
Celková dĺžka tunelov	m	45 007	45 007

Rozdielne počty mostov a ich dĺžka v porovnaní s rokom 2017 sú spôsobené zmenou metodiky posudzovania konštrukcií súbežných mostov a preloženia mostných objektov v rámci modernizácie tratí.

V údajoch o „Stavebnej dĺžke spravovaných tratí“ sú aj trate s pozastavenou prevádzkou z dôvodu nevyhovujúceho technického stavu. Trate s pozastavenou prevádzkou v celkovej dĺžke 46,692 km sú:

- Turňa nad Bodvou – MÁV 3,139 km;
- Komárno – Kolárovo 25,908 km;
- Žabokrecká spojka 1,279 km;
- Plavecký Mikuláš – Plavecké Podhradie vrátane dopravne Plavecký Mikuláš 5,395 km;
- Breznička – Katarínska Huta 9,823 km;
- Strážčanská spojka 1,148 km.



ZABEZPEČOVACIE ZARIADENIA		31. decembra 2018	31. decembra 2017
Traťové zabezpečovacie zariadenia			
Automatický blok	km	500	515
Automatické hradlo	km	447	492
Poloautomatický blok	km	633	591
Trate s telefonickým dorozumievaním	km	1 743	1 551
Staničné zabezpečovacie zariadenia	ks	498	480
Diaľkovo ovládané zab.zar - dispečerom	km	396	396
Vlakové zabezpečovacie zariadenie	km	814	732
Železničné priecestia	ks	2 088	2 102
Spádoviskové zabezpečovacie zariadenia	ks	218	218

ZARIADENIA ELEKTROTECHNIKY		31. decembra 2018	31. decembra 2017
Elektrifikované trate	km	1 587	1 588
Rozvinutá dĺžka trakčného vedenia	km	5 014	4 970
Napájacie a spínacie stanice	ks	94	94

DOPRAVNE NA SIETI ŽSR		31. decembra 2018	31. decembra 2017
Dopravne spolu	ks	1 022	1 020
Dopravne obsadené/neobsadené zamestnancami	ks	374/648	376/644
z toho:			
Železničné stanice	ks	299	297
Pohraničné stanice	ks	22	22
Ostatné dopravne (<i>hradlá, odbočky, výhybne, zastávky, prekladiská, závorárske stanoviská, dopravne podľa predpisu ŽSR Z1 a iné</i>)	ks	701	701

Medziročné zmeny v údajoch tabuľky „Dopravne na sieti ŽSR“ vznikli v dôsledku vytvorenia nových dopravných bodov a zmenami v organizácii dopravnej prevádzky ŽSR v rámci systemizácie dopravní.

PLNENIE GRAFIKONU VLAKOVEJ DOPRAVY (GVD)

Percento plnenia absolútneho GVD bolo na úrovni 89,64% (plánovaný limit 93%). Jedná sa o kvalitatívny ukazovateľ, definovaný ako pomer počtu vlakov idúcich na čas k počtu všetkých idúcich vlakov za dané obdobie. Pokles súvisí najmä s vplyvmi nezaradených príčin, ktorých dôsledky nebolo možné odstrániť konaním dodávateľa. Na neplnenie tohto ukazovateľa mali vplyv nehodové udalosti, poruchy mobilných prostriedkov dopravcov, poruchy na infraštruktúre, ale aj výluková činnosť a obmedzenia v doprave u susedných manažérov infraštruktúry.



Plnenie podielového GVD bolo na úrovni 98,13 % (plánovaný limit 97,5%). Jedná sa o kvalitatívny ukazovateľ, definovaný ako pomer počtu vlakov idúcich na čas k počtu všetkých vlakov za dané obdobie, avšak so zohľadnením aj podieľovania príčin meškania vlakov pre jednotlivé subjekty (ŽSR, dopravcovia, iné vplyvy), ktoré meškanie spôsobili. Plnenie tohto ukazovateľa je ovplyvnené rozsiahlou výlukovou činnosťou. Medzi výlukové akcie s najväčším vplyvom na meškanie vlakov patrili výluky v modernizovanom úseku Považská Teplá – Považská Bystrica, ktoré sa konali až do konca roka 2018.

II. Ekonomické a finančné ukazovatele

a) Hospodárenie ŽSR

ŽSR dosiahli za rok 2018 kladný výsledok hospodárenia. Medziročný vývoj nákladov bol výrazne ovplyvnený vyššími osobnými nákladmi, ktoré vyplynuli z výsledkov kolektívneho vyjednávania a novelizácie Zákonníka práce od 1.5.2018.

<i>(v tis. EUR)</i>	31. decembra 2018	31. decembra 2017
Náklady	495 391	465 953
<i>v tom</i>		
Osobné náklady	252 500	233 776
Amortizácia dlhodobého majetku	92 743	87 737
Spotrebované nákupy	81 826	78 211
Výnosy	495 563	466 055
<i>v tom</i>		
Prevádzková dotácia ZPŽI	296 476	274 075
VH	172	102
Ostatné súčasti komplexného výsledku	299	418
Ostatný komplexný výsledok	471	520

Vysporiadanie výsledku hospodárenia ŽSR za rok 2018 sa dodatočne zapracuje v súlade s rozhodnutím Správnej rady ŽSR po predložení a prerokovaní auditovanej účtovnej závierky za rok 2018.

Dlhodobé aktíva tvoria 96 % z celkového objemu aktív. Majetok železničnej infraštruktúry, ktorý ŽSR spravujú v zmysle zákona, bol v účtovnej hodnote 2 772 846 tis. EUR

<i>Aktíva (v tis. EUR)</i>	31. decembra 2018	31. decembra 2017
Dlhodobé aktíva	3 460 691	3 382 857
<i>v tom</i>		
Dlhodobý hmotný majetok	3 403 799	3 331 088
Krátkodobé aktíva	148 952	102 960
<i>v tom</i>		
Krátkodobé pohľadávky z obchodného styku	16 239	12 707
Zásoby	10 594	7 911
Peniaze a peňažné ekvivalenty	71 519	64 003
Celkom aktíva	3 609 643	3 485 817



Vlastné imanie tvorí z celkového objemu pasív 47 %. Dlhodobé záväzky sa zvýšili o 83 675 tis. EUR, čo bolo spôsobené najmä zaúčtovaním prijatých kapitálových dotácií. Krátkodobé záväzky sú vyššie z dôvodu preúčtovania dlhodobého úveru na krátkodobý úver vo výške 62 740 tis. EUR a zároveň znížením krátkodobých záväzkov z obchodného styku o 30 672 tis. EUR.

Pasíva (v tis. EUR)	31. decembra 2018	31. decembra 2017
Vlastné imanie	1 683 315	1 680 125
<i>v tom</i>		
Základné imanie	800 170	800 170
Kapitálové fondy	530 135	527 638
Dlhodobé záväzky	1 685 967	1 602 292
<i>v tom</i>		
Úvery, ŠD a dotácie EÚ	1 523 060	1 440 687
Krátkodobé záväzky	240 361	203 400
<i>v tom</i>		
Krátkodobá časť úveru	62 741	8
Krátkodobé záväzky z obchodného styku	54 685	85 357
Celkom pasíva	3 609 643	3 485 817

b) Finančné ukazovatele

	m. j.	31. decembra 2018	31. decembra 2017
Výsledok hospodárenia	<i>v tis. EUR</i>	172	102
Pomerové ukazovatele likvidity			
Bežná likvidita		2,38	1,74
Celková likvidita - priemerná		2,57	1,88
Ukazovatele nákladovosti			
Nákladovosť	%	99,97	99,98
Mzdová náročnosť	%	34,78	34,25
Ukazovatele zadlženosti			
Koeficient samofinancovania	%	84,46	83,39
Celková zadlženosť	%	15,54	16,61
Miera zadlženosti vlastného imania	%	18,40	19,92
Ukazovatele produktivity práce			
Z výnosov	<i>EUR/zam.</i>	36 219	33 716
Z výkonov	<i>vlkm/zam.</i>	3 781	3 662



c) Majetkové účasti

Spoločnosť	Podiel na ZI (%)
STABILITA, d.d.s., a.s. Košice	55,26
ŽPSV, a.s. Čaňa	41,06
Breitspur Planugs GmbH Viedeň	25,00
HIT RAIL, b.v. Amsterdam (Holandsko)	4,00

- Stabilita je spoločnosť spravujúca fondy doplnkového dôchodkového poistenia
- ŽPSV Čaňa sa zaoberá najmä stavebnou a montážnou činnosťou
- Breitspur Planungs je spoločnosť pre prípravu širokorozchodnej trate
- HIT RAIL, b. v. manažuje medzinárodnú dátovú infraštruktúru

III. Ľudské zdroje

Vývoj zamestnanosti v roku 2018, čo sa týka počtu zamestnancov, mal klesajúci charakter.

Vývoj zamestnanosti	31. decembra 2018	31. decembra 2017	Rozdiel (2018 - 2017)	Rozdiel v %
Evidenčný počet zamestnancov k 31.12.	13 665	13 781	-116	-0,84
Priemerný prepočítaný počet zamestnancov	13 683,69	13 823,73	-140	-1,01

Z celkového počtu zamestnancov ŽSR je 76 % mužov a 24 % žien. V roku 2018 skončilo pracovný pomer 857 zamestnancov a 761 zamestnancov bolo prijatých do pracovného pomeru. Zamestnanci odchádzali prevažne dohodou a do dôchodku.

Veková štruktúra	31. decembra 2018	% podiel	31. decembra 2017	% podiel
do 20 rokov	25	0,18	17	0,12
20 - 29 rokov	1 202	8,80	1 271	9,22
30 - 39 rokov	1 941	14,20	1 962	14,24
40 - 49 rokov	4 301	31,47	4 462	32,38
50 - 59 rokov	5 191	37,99	5 254	38,12
nad 60 rokov	1 005	7,35	815	5,91
Celkom	13 665	100,00	13 781	100,00

Priemerný vek zamestnancov ŽSR bol 47,07 rokov. Zvýšený počet zamestnancov nad 60 rokov je následkom postupného zvyšovania dôchodkového veku v SR.

Vzdelanostná štruktúra	31. decembra 2018	% podiel	31. decembra 2017	% podiel
Základné vzdelanie	312	2,28	343	2,49
Stredné vzdelanie	3 450	25,25	3 557	25,81
Úplné stredné vzdelanie	7 352	53,80	7 344	53,29
Vysokoškolské vzdelanie	2 551	18,67	2 537	18,41
Celkom	13 665	100,00	13 781	100,00

Vo vzdelanostnej štruktúre zamestnancov ŽSR, pri percentuálnom porovnaní jednotlivých úrovní vzdelania, nedošlo k významným zmenám. V rámci „Adaptačného programu absolventov vybraných škôl“ bolo prijatých 44 absolventov.

Duálne vzdelávanie a štipendijný program

Trh práce poukazuje na akútny nedostatok kvalifikovanej pracovnej sily vo vybraných odboroch a absolventi svojim odborným vzdelaním často nespĺňajú požiadavky trhu, preto je zvýšenie kvality odborného vzdelávania kľúčové.

Cieľom duálneho vzdelávania v podmienkach ŽSR je vychovať si vlastných odborníkov v oblasti železničnej dopravy a v jednotlivých technických odvetviach, ktorí budú poznať svoje budúce pracovné prostredie a tým prispieť k zefektívneniu dopravy v sieti ŽSR. Študenti tejto formy vzdelávania majú počas štúdia nárok na príspevok na ubytovanie a štipendium, pričom úspešným absolventom je garantované pracovné miesto. V oblasti duálneho vzdelávania ŽSR spolupracujú s viacerými strednými odbornými školami v rámci Slovenska. Podporované sú učebné odbory Železničiar, Elektromechanik, Operátor prevádzky a ekonomiky dopravy, Mechanik - elektromechanik.

ŽSR dlhodobo spolupracujú so strednými odbornými školami ohľadom umiestňovania žiakov pre absolvovanie odbornej praxe a odborného výcviku na prevádzkových pracoviskách ŽSR. ŽSR majú uzavretú so Žilinskou univerzitou v Žiline Rámcovú zmluvu o vzájomnej spolupráci vo vedecko – výskumnej činnosti, rozvoji a vzdelávaní. Na základe tejto zmluvy ŽSR poskytujú študentom, ale aj pedagogickým pracovníkom, okrem iného možnosť odbornej praxe, odbornej stáže, ale aj poskytnutie informácií a podkladov pri tvorbe záverečných prác a zároveň aj konzultačnú činnosť so svojimi odborníkmi.

Odmeňovanie a zamestnanecké benefity

Princípy odmeňovania boli dohodnuté v platnej Kolektívnej zmluve na obdobie 2017-2018 a sú uvedené v Súbornej smernici ľudských zdrojov. V roku 2018 v zmysle dodatku č.1 Kolektívnej zmluvy boli zvýšené tarifné triedy zamestnancov v prevádzke.

Zamestnancom boli poskytované peňažné aj nepeňažné benefity, ktoré slúžia k posilneniu stabilizácie a motivácie zamestnancov. ŽSR poskytujú širokú škálu benefitov:

- zníženie týždenného fondu pracovného času na 36 hodín bez zníženia mzdy (pre vybrané profesie)
- uplatnenie pružného pracovného času v súlade so Zákoníkom práce
- pracovné voľno s náhradou mzdy za účelom vyšetrenia, ošetrovania zamestnanca v zdravotníckom zariadení, sprevádzania rodinného príslušníka do zdravotníckeho zariadenia a zlepšenia starostlivosti o rodinu
- poskytovanie náhrad mzdy pri práceneschopnosti počas 10 dní vo výške 60% denného vymeriavacieho základu
- príspevok na doplnkové dôchodkové sporenie v tzv. III. pilieri
- príspevok na životné poistenie DYNAMIK Ž
- cestovné výhody vnútroštátne a zahraničné pre zamestnancov aj pre ich rodinných príslušníkov
- rekondičné pobyty pre vybrané prevádzkové profesie
- odmeny pri životných jubileách a odchode do dôchodku v závislosti od odpracovaných rokov

V oblasti starostlivosti o zamestnancov sa využívajú prostriedky sociálneho fondu, z ktorého sa po dohode s odborovými organizáciami prispieva najmä na regeneráciu zamestnancom, na príspevok k stravnému lístku, na sociálnu výpomoc, na pracovné výročia, na plakety za darcovstvo krvi a na rekreácie v zariadeniach ŽSR a odborových organizácií.

V mimoriadnych a ťažkých životných situáciách môžu zamestnanci požiadať o podporu Neinvestičný fond SOLIDARITA zamestnancov Železníc Slovenskej republiky, ktorý svoju činnosť zahájil už v roku 1997 a odvtedy poskytol peňažnú podporu viacerým rodinám a jednotlivcom v čiastke vyššej ako 550 tis. EUR.



Neinvestičný fond ako právnická osoba je odkázaná na peňažné dary od dobrovoľných darcov vo forme priamych príspevkov a využitím inštitútu 2% (resp.3%) dane z príjmov.

Ocenenie zamestnancov

V roku 2018 si rôzne ocenenia Ministra dopravy a výstavby SR prevzalo 30 zamestnancov ŽSR, z toho 6 žien:

Pocta Ministra dopravy a výstavby SR	14 ocenených
Titul ministra dopravy a výstavby SR - Zaslúžilý zamestnanec dopravy	13 ocenených
Uznanie ministra dopravy a výstavby SR	3 ocenení

Pri výbere sa prihliadalo na profesijnú a odvetvovú vyváženosť za predpokladu zastúpenia prevádzkovými zamestnancami, mužmi aj ženami.

Dodržiavanie ľudských práv

ŽSR dodržiavajú ľudské práva, hlásia sa za ich podporu, pričom zásada rovnakého zaobchádzania je aplikovaná vo všetkých interných riadiacich aktoch.

IV. Modernizácia a rozvoj železničnej infraštruktúry

V roku 2018 boli realizované investičné akcie v celkovej výške 285 857 tis. EUR. Investíciami boli modernizované komponenty železničnej infraštruktúry – železničné stanice, železničný spodok, zvršok, trakčné vedenia, zabezpečovacie zariadenia, oporné múry a výstavba železničných mostov.

Prehľad realizovaných investičných akcií v roku 2018:

<i>(v tis. EUR)</i>	Realizácia 2018
Modernizácia, rekonštrukcia a výstavba ŽI	254 821
Bezpečnosť prevádzky	14 839
Skvalitňovanie služieb pre železničné podniky	13 560
Automatizácia riadenia dopravy	876
Ostatné	1 761
Celkom	285 857

Investičné akcie boli financované z vlastných zdrojov vo výške 125 775 tis. EUR a kapitálových dotácií vo výške 160 082 tis. EUR

Investície z vlastných zdrojov

V rámci investičných aktivít sa ŽSR zamerali nielen na modernizáciu prvkov ŽI, ale aj rozvojové business investície, ktoré budú v budúcnosti vytvárať dodatočné výkony a priamo podporovať core business ŽSR.

Medzi najvýznamnejšie investičné akcie realizované v roku 2018 z vlastných zdrojov patrí:

<i>(v tis. EUR)</i>	
Terminál intermodálnej prepravy Lužianky	28 301
Modernizácia trate v úseku Zlatovce - Trenčianska Teplá	20 749
Rekonštrukcia prijímacej budovy v ŽST Trnava	5 013
Rekonštrukcia administratívnej budovy v Košiciach	3 807
Zvýšenie stability násypového telesa trate ŠRT Maťovce – Haniska	3 374
Maťovce št.hr. ŠRT - ŽST Haniska pri Košiciach v km 67,500-67,700 - Zvýšenie stability násypového telesa	2 770
Rekonštrukcia rozvodne TNS v Galante	2 436
Rekonštrukcia koľají v ŽST Štúrovo	1 989

❖ Terminál intermodálnej prepravy Lužianky

V októbri 2018 bol slávnostne otvorený nový terminál intermodálnej prepravy Lužianky. Moderné servisné zariadenie je súčasťou strategického priemyselného parku Nitra-Sever a na hlavnú železničnú sieť je napojené jednokoľajovou neelektrifikovanou traťou. Hlavným podnetom pre výstavbu TIP Lužianky bol rozvoj a rozširovanie priemyselného parku a s ním spojený zámer výstavby siete podobných terminálov. Investícia má prispieť k zníženiu dopadu prepravy produkcie parku Nitra-Sever na životné prostredie a tiež k úspešnému naplneniu celoeurópskeho záväzku presunúť do roku 2030 30-50% výkonov cestnej dopravy na železnice či vodu. Terminál sa nachádza v tesnej blízkosti závodu Jaguar Land Rover.

❖ Modernizácia trate v úseku Zlatovce - Trenčianska Teplá

V roku 2018 bola ukončená modernizácia železničnej trate v úseku Zlatovce - Trenčianska Teplá. Stavba predstavovala modernizáciu 11,952 km železničnej trate vrátane nového železničného mosta s dĺžkou 343 m v Trenčíne.

❖ Rekonštrukcia prijímacej budovy v žst. Trnava

Rekonštrukcia pozostáva z modernizácie nástupištia č.2 - realizácie nového zastrešenia nástupíšť, nového mobiliáru, informačného, kamerového a orientačného systému, úpravu výstupu z podchodu, rekonštrukciu železničného spodku a zvršku koľají, úpravu trakčného vedenia, nových rozvodov nízkeho napätia a osvetlenia nástupištia, ako aj úpravu zabezpečovacieho zariadenia.

Operačný program Integrovaná infraštruktúra 2014 – 2020 (OPII)

Čerpanie prostriedkov EÚ a spolufinancovanie zo ŠR bolo do značnej miery ovplyvnené schvaľovacím procesom zmlúv o poskytnutí nenávratného finančného príspevku.

Dňa 28.9.2018 nadobudla účinnosť Zmluva o nenávratnom finančnom príspevku k projektu Modernizácia trate Púchov - Žilina, I. etapa, úsek Púchov - Považská Teplá. Na základe toho došlo k refundácii oprávnených výdavkov, ktoré ŽSR v minulých rokoch vynaložili z vlastných zdrojov.

Z operačného programu boli prijaté peňažné prostriedky najmä na stavby:

(v tis. EUR)

Trať Púchov – Žilina, I. etapa, úsek Púchov – Považská Teplá	139 370
Trať Púchov - Žilina, II. etapa., 2. fáza úsek Dolný Hričov - Žilina	2 193
Elektrifikácia trate Bánovce nad Ondavou - Humenné, projektová dok.	1 376
Dopravný uzol Bratislava - štúdiá realizovateľnosti	455

❖ Modernizácia trate Púchov – Žilina, I. etapa, úsek Púchov – Považská Teplá

Ide o investične aj technicky najnáročnejšiu stavbu ŽSR od ich samostatnosti. Modernizácia trate pozostáva z prestavby jestvujúcej železničnej infraštruktúry za účelom zvýšenia jej technickej vybavenosti a použiteľnosti zabudovaním najmodernejších prvkov, a tým skvalitnením a zlepšením jej technických parametrov a ukazovateľov ako celku. Jej dokončením dôjde k zavŕšeniu modernizácie železničnej trate, čím sa na ucelenom úseku Bratislava – Žilina zvýši rýchlosť, komfort, bezpečnosť a plynulosť jazdy, v dôsledku čoho sa znížia aj negatívne účinky dopravy na okolité prostredie. V rámci uvedenej

modernizácie sa vybudujú dva tunely Diel (dĺžka 1082m) a Miločov (dĺžka 1861m). Pri výjazde z východného portálu tunela Diel je následne navrhnutý mostný objekt ponad Nosickú priehradu v celkovej dĺžke 653,45 m. Celková dĺžka modernizovaného úseku trate, vrátane zastávok, výhybne a železničných staníc po modernizácii bude 15,921 km. V prvom štvrtroku 2019 bude prerazený tunel Diel, prerazenie tunela Miločov je plánované v roku 2020.

❖ *Modernizácia trate Púchov - Žilina, II. etapa., 2. fáza úsek Dolný Hričov - Žilina*

V roku 2018 bola finančne ukončená modernizácia železničnej trate od Dolného Hričova po Žilinu. Celková dĺžka modernizovaného úseku vrátane zastávok, výhybne a železničných staníc je 22,7 km, postavených bolo šesť nových železničných mostov, 9 jestvujúcich prešlo rekonštrukciou, vzniklo 5 nových cestných mostov, 5 nových podchodov a vybudovaných bolo vyše 12 km protihlukových stien.

❖ *Elektrifikácia trate Bánovce nad Ondavou - Humenné, projektová dokumentácia*

Cieľom projektu je vytvorenie podmienok pre vznik moderného fungujúceho dopravného systému v nadväznosti na systém integrovanej koľajovej dopravy, ktorý by zabezpečoval dopravnú obsluhu a prepojenie Košíc na ostatné regióny východného Slovenska. Zohľadní vyťaženosť cestnej a železničnej infraštruktúry v regióne pri preprave osôb a tovarov, zvlášť dennú prepravu cestujúcich z Košíc do Humenného autami, autobusmi a vlakmi, s cieľom priviesť kvalitnú železničnú dopravu bližšie k zdrojom a cieľom ciest cestujúcich. Na stavbu je vydané právoplatné územné rozhodnutie. Je spracovaná dokumentácia pre stavebné povolenie, na ktorú bol v roku 2018 vydaný schvaľovací protokol MDV SR. V súčasnosti sa spracováva dokumentácia pre realizáciu stavby.

❖ *Dopravný uzol Bratislava - štúdia realizovateľnosti*

Projekt je zameraný na modernizáciu železničnej infraštruktúry s cieľom riešenia koncepcie dopravných prúdov a zabezpečenia prevádzky osobnej, nákladnej a medzinárodnej prepravy ako aj regionálnej a miestnej prepravy v tomto dopravnom uzle. Projekt vychádzajúci zo záverov štúdie realizovateľnosti by mal navrhnúť súbor špecifických opatrení, potvrdených zberom dát a analýzou a identifikovať zoznam projektov / intervencií, ktoré by mohli byť posúdené a ďalej pripravované a realizované v krátkodobom, strednodobom, prípadne dlhodobom výhľade. Dôvodom realizácie štúdie je preveriť možnosti a alternatívy zvýšenia všeobecnej technickej úrovne železničnej dopravnej infraštruktúry v uzle Bratislava, ktorá je nevyhnutným predpokladom udržania a/alebo zlepšenia výkonnosti uzla v rámci siete, reflektujúci jeho dôležitosť a navrhovanú funkcionálnosť. Okrem jeho súčasného významu by sa uzol mal stať aj základom pre prímestskú dopravu v rámci Integrovaného dopravného systému (IDS) v Bratislave a Bratislavskom metropolitnom cezhraničnom regióne. V roku 2018 boli schválené Riadiacim výborom 3 etapy štúdie realizovateľnosti a koncom marca 2019 sa uskutočnilo záverečné stretnutie Riadiaceho výboru za účelom schválenia záverečnej správy.

❖ *Dostavba zriaďovacej stanice Žilina Teplička a nadväzujúcej železničnej infraštruktúry v uzle Žilina – projektová dokumentácia*

Železničná stanica Žilina je súčasťou dôležitého železničného dopravného uzla, kde sa stretávajú koridory s európskym významom, a to č. V. v úseku vetvy A Bratislava – Žilina – Čierna nad Tisou a č. VI. v úseku Žilina – Čadca – Skalité – hranice s Poľskou republikou. Osobná stanica má pre súčasné a budúce nároky taktiež nevyhovujúcu infraštruktúru – krátke ostrovné nástupištia, časť nástupíšť má len úrovňový prístup, chýbajú aj zariadenia pre prístup osôb so zníženou pohyblivosťou. Medzistaničný úsek Žilina – Varín má

zastaranú infraštruktúru, ktorá neumožňuje zvýšenie traťovej rýchlosti a prechod na novú sústavu trakčného vedenia so striedavým napätím 25 kV. V modernizácii sa počíta s vylúčením všetkých úrovňových priecestí – križení s cestnými komunikáciami vybudovaním nových konštrukcií nadjazdov, podjazdov a podchodov so súvisiacimi cestnými komunikáciami. V roku 2018 bola ukončená projektová príprava predmetného projektu a v súčasnosti prebieha inžinierska činnosť súvisiaca so zabezpečením stavebných povolení.

❖ *ŽST Pezinok – záchytné parkovisko*

V roku 2018 bola ukončená projektová príprava stavby a bolo vyhlásené verejné obstarávanie. Predpokladaný termín realizácie je 4/2019 – 9/2019.

❖ *Zastávka Ivanka pri Dunaji – záchytné parkovisko*

V roku 2018 bola ukončená projektová príprava stavby a koncom roka 2018 bolo vyhlásené verejné obstarávanie. Predpokladaný termín realizácie je 7/2019 – 12/2019.

Cieľom týchto projektov je vybudovanie záchytných parkovísk pre autá a bicykle so všetkými jeho podpornými náležitosťami (stráženie kamerovým systémom, s informačným systémom, s premietnutím využitia železničnej dopravy do ceny parkovacieho lístka, oplotené parkovisko pre bicykle), čo má v konečnom dôsledku prispieť k zmene správania sa obyvateľov obcí a miest nachádzajúcich sa v regióne okolo Hlavného mesta SR Bratislavy, ktorí dochádzajú z miesta bydliska do Bratislavy.

Kapitálový transfer

Z rozpočtovej kapitoly MDV SR bolo na základe zmluvy č. 121/AD00/2018 o poskytnutí finančných prostriedkov Železnicám Slovenskej republiky zabezpečené financovanie viacerých investičných projektov v čiastke 65 822 tis. EUR. Tieto prostriedky boli alokované nasledovne:

V rámci podprogramu *Výstavba a obnova železničnej siete* v sume 45 211 tis. EUR s nasledovnými najvýznamnejšími akciami:

(v tis. EUR)

Stavby zamerané na zvyšovanie bezpečnosti priecestí	15 008
Stabilizácia zväzlivého územia na úseku ŠRT, Maťovce - Haniska pri Košiciach km 67,000 – 67,400	5 202
Komplexná rekonštrukcia železničného zvršku na úseku ŠRT, Haniska - Maťovce , v dĺžke 5 km	4 946
Komplexná rekonštrukcia koľaji Pribeník – Veľký Horeš	3 928
Komplexná rekonštrukcia koľají Košice – Kostoľany nad Hornádom	3 663
Obnova výhybiek v ŽST Zvolen	3 049
Komplexná rekonštrukcia železničného zvršku Michalany – Kuzmice	2 536

Z podprogramu *Mimo spolufinancovanie* boli prijaté prostriedky vo výške 20 611 tis. EUR. Z týchto prostriedkov boli financované investičné výdavky na modernizačnej stavbe Trať Púchov – Žilina, I. etapa, úsek Púchov – Považská Teplá, ktoré nie je možné pre svoju povahu žiadať z prostriedkov Európskej únie.

❖ *Stavby zamerané na zvyšovanie bezpečnosti priecestí*

Investície na rekonštrukciu a modernizáciu priecestí sú realizované v zmysle vládneho materiálu „Komplexný program riešenia problematiky železničných priecestí“. Ich cieľom je zvýšenie bezpečnosti, komfortu pre cestujúcu verejnosť a zvýšenie štandardov železničných tratí, staníc a zastávok.

❖ *Stabilizácia zväzlivého územia na úseku ŠRT, Maťovce - Haniska p/K km 67,000 -67,400*

Účelom je realizácia sanácie podvalového podložia pod koľajou. Uvedený úsek sa nachádza na násype vysokom 11 až 14 m v zväzlivom území. V týchto miestach dochádzalo k opakovanému poklesu nivelety koľaje a rozpadu GPK, čo si vyžadovalo neustále dosypávanie koľajového lôžka a následne jeho podbitie.

❖ *Komplexná rekonštrukcia Pribeník - V. Horeš, koľaj č.2, v dĺžke 5,628km*

Zhoršujúci sa stav železničného zvršku mal za následok zavedenie prechodného obmedzenia traťovej rýchlosti na úroveň 70 km/h z pôvodných 100km/h s tendenciou jej znižovania. Cieľom rekonštrukcie je zlepšenie technického stavu a zastabilizovanie geometrickej polohy koľaje v predmetnom traťovom úseku Čierna nad Tisou – Košice, kde posledná obnova koľaje bola vykonaná v roku 1980 .

❖ *Komplexná rekonštrukcia železničného zvršku Košice - Kostoľany nad Hornádom, koľaj č.2 v dĺžke 6,506km*

Dôvodom rekonštrukcie je nevyhovujúci technický stav železničného zvršku. Cieľom projektu je vylepšiť všetky parametre GPK a zlepšiť plynulosť a zvýšiť bezpečnosť jazdy. Ide o traťový úsek Košice – Žilina, dvojkoľajný úsek, elektrifikovaná trať.

❖ *Komplexná rekonštrukcia železničného zvršku Michalany - Kuzmice, koľaj č.2 v dĺžke 3,60 km*

Traťový úsek Čierna nad Tisou – Košice, medzistaničný úsek Michalany – Kuzmice, je koridorová trať, celosieťového významu, elektrifikovaná. Pred rekonštrukciou bola koľaj č. 2 ešte z roku 1987, tvaru R65 na drevených rozpadnutých podvaloch. Rýchlosť na koľaji č. 2 bola trvalo obmedzená na rýchlosť 50 km/h a neskôr bola prechodne obmedzená až na rýchlosť 30km/h.

❖ *Obnova výhybiek v ŽST Zvolen*

V rámci tohto projektu je realizovaná komplexná rekonštrukcia 18 výhybiek a vonkajších prvkov zabezpečovacieho zariadenia.

Kapitálový transfer - podpora obrany

V rámci medzirezortného podprogramu Podpora obrany bola v zmysle zmluvy č. 133/A410/2018 o poskytnutí finančných prostriedkov z rozpočtovej kapitoly MDV SR alokovaná čiastka 250 tis. EUR. Finančné prostriedky boli pridelené na vybudovanie nakladacieho a vykladacieho priestoru v ŽST Sása Pliešovce.



Nástroj na prepájanie Európy (Connecting Europe Facility – CEF)

V rámci programu CEF prijali ŽSR v roku 2018 od Európskej komisie dodatočné zálohové platby vo výške 5 778 tis. EUR. Celková výška poskytnutých zálohových platieb na investičné akcie k 31.12.2018 je 28 827 tis. EUR. Z dôvodu prebiehajúcich obstarávaní nedošlo v roku 2018 k ich čerpaniu, avšak v roku 2019 sa očakáva ich použitie v sume 11 110 tis. EUR. Prevádzkové dotácie CEF boli v roku 2018 použité vo výške 74 tis. EUR. Zálohové platby sú viazané na nasledovné projekty:

Modernizácia železničnej trate Devínska Nová Ves – štátna hranica SR/ČR

Modernizácia železničnej trate Žilina – Košice, úsek trate Liptovský Mikuláš – Poprad Tatry (mimo) – 1. etapa (Poprad - Lučivná)

Modernizácia železničnej trate Devínska Nová Ves – štátna hranica SR/ČR; úsek Malacky (mimo) – Kúty, projektová dokumentácia

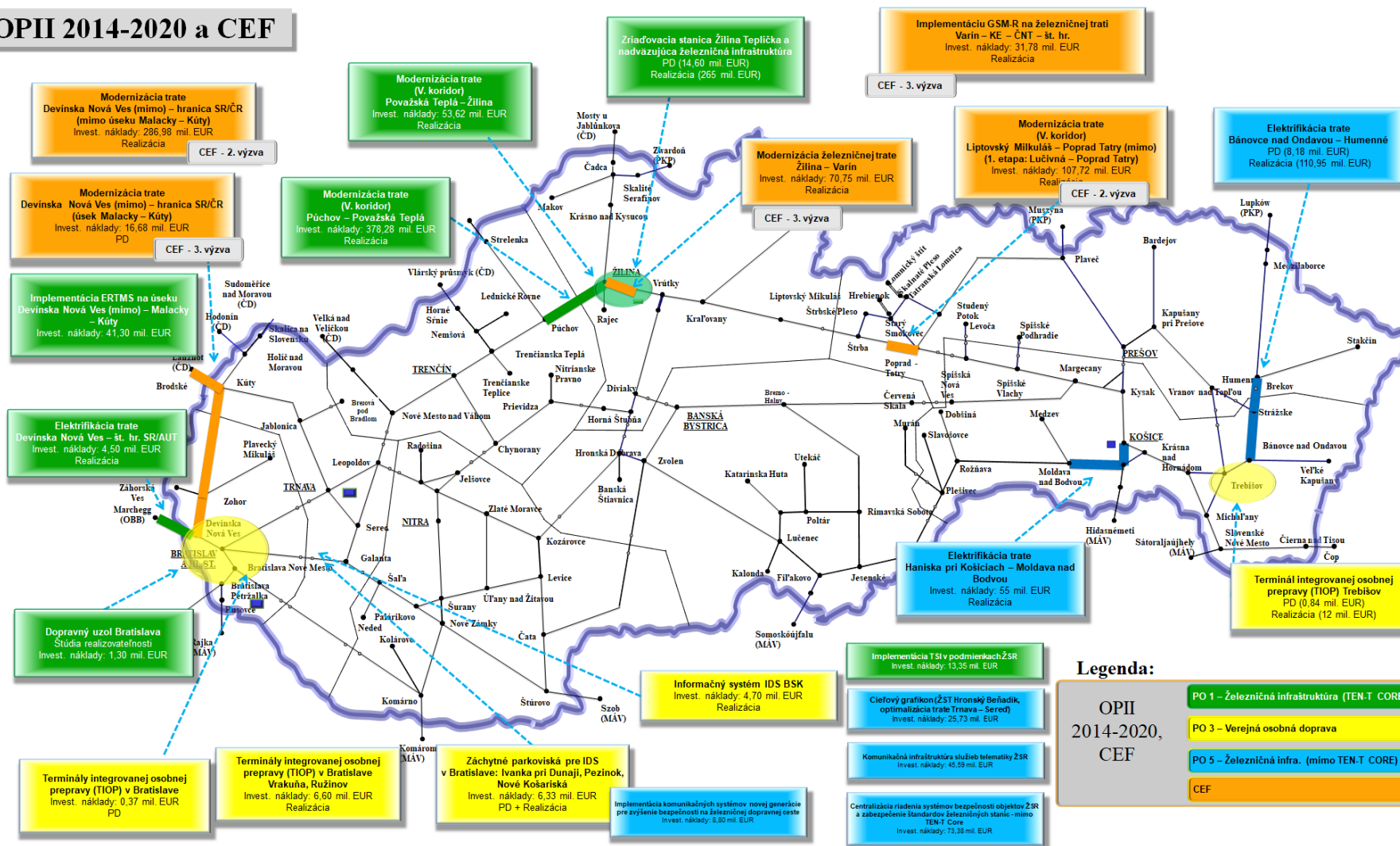
Modernizácia železničnej trate Váh – Varín – Strečno

Implementácia GSM-R na železničnej trati Varín – Košice – Čierna nad Tisou, štátna hranica.



Nasledovná mapa znázorňuje projekty spolufinancované Európskou úniou, na ktorých ŽSR aktuálne pracujú. Projekty sú farebne rozlíšené podľa jednotlivých prioritných osí:

OPII 2014-2020 a CEF



V. Bezpečnosť

Zákon č. 513/2009 Z. z. o dráhach a o zmene a doplnení niektorých zákonov v znení neskorších predpisov definuje, ktoré udalosti pri prevádzkovaní dráhy a dopravy na dráhe sú považované za nehody. ŽSR vykonávajú štatistickú evidenciu nehôd a ich následkov, zisťovanie príčin ich vzniku, s cieľom prijať opatrenia na prevenciu opakovania nehôd a zvýšenie úrovne bezpečnosti železničného systému.

Na základe povinností, vyplývajúcich z § 5, 6 a 9 zákona č. 124/2006 Z. z. o bezpečnosti a ochrane zdravia pri práci a o zmene a doplnení niektorých zákonov v znení neskorších predpisov, ŽSR vykonávajú preventívnu kontrolnú činnosť, zameranú na dodržiavanie bezpečných pracovných postupov pri pracovnej činnosti, používanie predpísaných a pridelených OOPP pri práci, dodržiavanie pracovnej disciplíny a ďalšie povinnosti vyplývajúce z vnútorných predpisov, vyhlášok a zákonov. ŽSR vykonávajú komplexné preverky pracovísk na zistenie stavu pracovného prostredia a pracovných podmienok z pohľadu BOZP a posúdenie jeho vplyvu na zdravie zamestnancov na všetkých pracoviskách a zariadeniach ŽSR. Zároveň v zmysle citovaného zákona je povinnosťou zamestnávateľa, aby zisťoval príčiny vzniku pracovných úrazov, chorôb z povolania a ohrozenia chorobami z povolania, sledoval početnosť a závažnosť pracovných úrazov a vykonával potrebné rozboru stavu a vývoja pracovnej úrazovosti, chorôb z povolania a ohrozenia chorobami z povolania s cieľom prijať opatrenia na predchádzanie alebo zabránenie opakovaniu sa podobných udalostí a zlepšenie stavu BOZP.

Nehody na sieti ŽSR

Druh nehody	31. decembra	31. decembra	Rozdiel Spolu/ŽSR
	2018 Spolu/ŽSR	2017 Spolu/ŽSR	
Zrážka vlaku	19/5	14/2	+5/+3
Vykoľajenie vlaku	6/2	2/2	+4/0
Nehody na priecestiach	48/0	50/0	-2/0
Požiar v KV	15/0	10/0	+5/0
Zranenie osoby spôsobené pohybom KV	112/0	120/0	-8/0
Nehody pri posune	45/19,5	36/13	+9/+6,5
Následky nehôd			
Smrť užívateľov priecestí	15	5	10
Smrť neoprávnených osôb	85	92	-7
Smrť zamestnancov	0	1	-1
Smrť cestujúcich	1	1	0



Vyhodnotenie pracovných úrazov

	31. decembra 2018	31. decembra 2017	Rozdiel
Pracovné úrazy celkom	45	56	-11
z toho závažné pracovné úrazy	0	0	0
Počet vymeškaných kalendárnych dní	3 151	4 434	-1 283
Počet úrazov na 1000 zamestnancov	3,289	4,051	-0,762
Priemerný počet zamestnancov	13 683,69	13 823,731	-140,044

VI. Výskum a vývoj

Náklady na úlohy výskumu a vývoja

Prevádzkové procesy (v tis. EUR)	31. decembra 2018	31. decembra 2017
náklady na výskum	87	55
náklady na vývoj	32	20
Celkom	119	75

Najvýznamnejšie úlohy ukončené a riešené v roku 2018:

- pilotné riešenie pre elektrický ohrev trakčného vedenia plne riadený funkcionalitou riadiacich systémov staníc v podmienkach trakcie 25 kV AC
- predchádzanie krádežiam súčastí ŽI v obore EE
- vypracovanie štúdie dopravného trhu pre potreby zriadenia tzv. „Jantárového“ koridoru železničnej nákladnej dopravy
- štúdia dopravného trhu pre projekt „Hodvábna cesta“
- stanovenie maximálnych možných hmotností vlakov a elektrických následných medzičasov
- archív dokumentácie železničnej infraštruktúry odvetvia EE

Ďalšie úlohy riešili problematiku v oblasti energetiky, skúšobníctva, diagnostiky a implementácie legislatívy EÚ a Slovenskej republiky do praxe ŽSR.

VII. Ochrana životného prostredia

Spoločnosť venuje neustálu pozornosť dodržiavaniu legislatívy v oblasti ekológie a jej aplikácii v prostredí firmy.

Je všeobecne známe, že tvorba emisií skleníkových plynov v doprave je determinovaná najzásadnejším faktorom, ktorým je rýchly rast prepravných výkonov ekologicky nepriaznivej cestnej dopravy, s čím súvisí vysoká spotreba fosílnych palív, napriek snahe o zvýšenie pomeru vozidiel s elektrickým pohonom. Nevyhnutným krokom na zvýšenie pomeru vlakovej dopravy a jej priaznivého dopadu na ekológiu krajiny je pokračovanie v elektrifikácii jednotlivých tratí a modernizácii koridorov s celoeurópskym významom v takej miere, aby bolo pre objednávateľov prepravných služieb výhodné prioritizovať vlakovú nákladnú prepravu a pre cestujúcu verejnosť bolo cestovanie vlakom voľbou čísla jedna.

Opatrenia na zníženie nepriaznivého dopadu ŽSR na životné prostredie

V roku 2018 sa pokračovalo v riešení geologickej úlohy - environmentálnej záťaže sanáciou horninového podlažia a podzemných vôd v Čiernej nad Tisou - prevádzkovanie hydraulickej ochrany a monitoringu podzemných vôd.

Oblasť ochrany ovzdušia

V zmysle zákonných povinností boli pre sledované obdobie vypočítané a príslušnými orgánmi ochrany ovzdušia odsúhlasené poplatky za znečisťovanie ovzdušia strednými zdrojmi znečisťovania vo výške 2 384 EUR.

Prehľad ekologických havárií

V roku 2018 ŽSR zaznamenali nasledovné významnejšie úniky znečisťujúcich látok:

Železničná stanica Uľanka – Harmanecká jaskyňa – hnacie koľajové vozidlo Železničnej spoločnosti Slovensko, a. s. narazilo do spadnutej skaly, pričom došlo k prerazeniu palivovej nádrže a k úniku motorovej nafty v množstve 1 800 l na úseku 280 m. Slovenská inšpekcia životného prostredia, Inšpektorát ochrany vôd uvedenú udalosť prehlásil za mimoriadne zhoršenie vôd podľa § 41 zákona NR SR č. 364/2004 Z. z. o vodách v znp. Za pôvodcu bola určená Železničná spoločnosť Slovensko, a. s. ktorej boli uložené opatrenia na odstránenie následkov mimoriadneho zhoršenia vôd.

Železničná stanica Plešivec – došlo k zrážke odchádzajúceho vlaku Železničnej spoločnosti Slovensko, a. s. so samostatným hnacím koľajovým vozidlom posunujúcej zálohy Železničnej spoločnosti Cargo Slovakia, a. s.. Z dvoch poškodených hnacích koľajových vozidiel uniklo spolu 2 600 l motorovej nafty. Za pôvodcu mimoriadneho zhoršenia vôd boli určené obe uvedené spoločnosti, ktorým boli uložené opatrenia na odstránenie následkov mimoriadneho zhoršenia vôd.

Pracovisko ŽSR – obvodová elektrodieľňa v Liptovskom Mikuláši – došlo k poruche transformátora, s následným únikom transformátorového oleja v množstve 70 litrov. Udalosť bola kvalifikovaná ako mimoriadne zhoršenie vôd podľa § 41 zákona NR SR č. 364/2004 Z. z. o vodách v znp. a pôvodcovi ŽSR boli uložené opatrenia na odstránenie škodlivých následkov mimoriadneho zhoršenia vôd.

Pokuty za nedostatky zistené kontrolami orgánov štátnej správy

Na úseku ochrany životného prostredia nebola ŽSR v roku 2018 uložená žiadna pokuta.

VIII. Riziká a neistoty

Riadenie rizík na ŽSR

Riadenie rizík je sústavná systematická a metodická činnosť organizovaná a koordinovaná odborom interného auditu. Interný audit nezávisle a objektívne preveruje, vyhodnocuje a zdokonaľuje pracovné procesy a postupy, riadiace a kontrolné systémy ŽSR. Odbor interného auditu patrí pod priamu pôsobnosť generálneho riaditeľa.

Za účelom efektívneho napĺňania definovaných strategických cieľov ŽSR, je na ŽSR zavedený systém riadenia strategických rizík, ktorý plní úlohu podporného systému pre úspešnú implementáciu stratégie. Jeho úlohou je efektívne riadiť identifikované strategické riziká, ktoré by mohli negatívnym spôsobom ohroziť realizáciu strategických cieľov ŽSR.

Prevádzkové riziká

Cieľom riadenia prevádzkových rizík je zabezpečiť bezpečnú a bezporuchovú prevádzku železničnej infraštruktúry. Medzi tieto riziká patrí napr. porušenie predpisových ustanovení prevádzkovými zamestnancami, nehodové udalosti a mimoriadnosti, nedodržané technologické postupy práce staníc a traťových úsekov. Ide o riziká stredného až vysokého významu, na ktoré sú však prijaté opatrenia na elimináciu rizík od jednorazových až po procesné. K dopravným rizikám ešte patrí riziko neplnenia požiadaviek dopravcov pri tvorbe/zmene GVD ako aj neatraktívne produkty a služby v zmysle podmienok prístupu na Ži. V oblasti železničnej infraštruktúry sú z dôvodu nedostatku finančných prostriedkov na opravu a údržbu, a problémov pri verejnom obstarávaní prijímané dopravné opatrenia (napr. znižovanie rýchlosti), ktoré sú kritizované zákazníkmi – dopravcami a cestujúcou verejnosťou.

Finančné riziko

Vo finančnej oblasti sú ŽSR vystavené riziku likvidity a kreditnému riziku.

Spoločnosť je závislá od nepretržitej pomoci štátu vo forme pridelených dotácií zo štátneho rozpočtu. Štát sa spolupodieľa na financovaní bežných i kapitálových výdavkov ŽSR prostredníctvom rozpočtovej kapitoly MDV SR. Likvidita v tejto oblasti je riadená s ohľadom na schválený rozpočet ŽSR pre príslušné rozpočtové obdobie s dôrazom na dodržiavanie podmienok čerpania dotácií a minimalizácie prípadných sankcií.

Na modernizáciu dopravných koridorov celoeurópskeho významu má Spoločnosť možnosť čerpať zdroje z viacerých finančných nástrojov Európskej únie. Vzhľadom na administratívnu náročnosť procesov kontrahovania finančných zdrojov, môže dôjsť k naplneniu rizika časového nesúladu medzi reálnou potrebou a ich poskytnutím zo strany EÚ. Takáto situácia môže Spoločnosť dostať pod tlak na vlastné zdroje financovania, prípadne ohroziť likviditu a finančnú stabilitu Spoločnosti.

V ostatných oblastiach financovaných predovšetkým z tržieb, je kľúčovým nástrojom riadenia likvidity priebežné sledovanie aktuálneho vývoja peňažných tokov. Pri výskyte rizikových udalostí a externalít ich Spoločnosť reviduje a modeluje s cieľom riadenia likvidity operatívnymi prostriedkami.

Kreditné riziko vyplýva z neschopnosti dlžníkov hradiť svoje záväzky voči ŽSR. Riziko je regulované sledovaním a vyhodnocovaním stavu pohľadávok a okamžitým riešením pohľadávok po lehote splatnosti s využitím všetkých zákonných možností. Postupy sledovania, vyhodnocovania



a vymáhania pohľadávok sú upravené internou smernicou, pričom jej dodržiavanie je pravidelne kontrolované.

Manažment však vyvíja úsilie, aby eliminoval všetky hore uvedené riziká, situáciu v oblasti riadenia rizík neustále monitoruje a svojimi predikciami, ako aj ex post analýzami, sa snaží zabezpečiť kredibilitu, dôveryhodnosť a dlhodobú finančnú stabilitu Spoločnosti.

Riziká v oblasti ľudských zdrojov

ŽSR každoročne musia nahradiť predpokladaný prirodzený úbytok prevádzkových zamestnancov, predovšetkým z dôvodu odchodu do dôchodku, ale aj na pracovné pozície finančne lukratívnejšie ohodnotené kvalifikovanými odbornými pracovnými silami. Bez zvýšenia finančnej motivácie zamestnancov je vysoký predpoklad odchodu kvalifikovaných odborníkov, predovšetkým za vyššou mzdou najmä v podnikateľskej sfére.

Zabezpečovanie činností manažéra infraštruktúry v požadovanom rozsahu a kvalite nie je možné bez zodpovedajúceho pravidelného zvyšovania objemu mzdových a ostatných osobných nákladov. Výhľadovo je nutné zvýšiť dotáciu na prevádzkovanie železničnej infraštruktúry tak, aby ŽSR boli schopné reflektovať na súčasné požiadavky pracovného trhu a vytvárať konkurencieschopné pracovné prostredie voči externému trhu práce.

Riziká v oblasti informačných technológií a kybernetickej bezpečnosti

K významným rizikám v oblasti informačných technológií patrí zneužitie, poškodenie, strata dát a možné narušenie funkčnosti dôležitých informačných systémov. Tieto riziká sú eliminované rôznymi opatreniami ako sú aktualizácie antivírusovej ochrany, aktualizácie operačných systémov, riadená správa aplikácií, serverov a sietí, aplikovanie bezpečnostných záplat, vykonávanie externých penetračných testov v pravidelných intervaloch. Dôležitým faktorom na elimináciu rizík je pravidelné preskúmavanie bezpečnostnej politiky KIS ŽSR a systému riadenia informačnej bezpečnosti ŽSR.

Z pohľadu kybernetickej bezpečnosti sú kritickými prvkami siete a informačné systémy, ktoré v zmysle kybernetického zákona priamo alebo nepriamo podporujú prevádzku identifikovaných základných služieb:

- oznamovacej a zabezpečovacej techniky,
- železničnej energetiky,
- distribúcie elektriny,
- prevádzky kritickej infraštruktúry.

V zmysle organizačného poriadku ŽSR je informačná bezpečnosť vrcholovo riadená VOJ ŽSR Železničné telekomunikácie, ktoré zabezpečujú komplexnú ochranu údajov a systémovú ochranu komunikačných, informačných systémov a technológií v zmysle platných zákonov a noriem a metodicky riadia a kontrolujú oblasť informačnej a kybernetickej bezpečnosti na ŽSR.

Protikorupčné opatrenia

ŽSR majú vydané interné riadiace akty, ktorými sú zabezpečené jednotné pravidlá a postupy podávania podnetov závažnej protispoločenskej činnosti v zmysle zákona č. 307/2014 Z. z. o niektorých opatreniach súvisiacich s oznamovaním protispoločenskej činnosti a o zmene a doplnení niektorých zákonov, v znení neskorších predpisov. Zároveň je zabezpečená včasná a účinná reakcia k predchádzaniu vzniku škôd v dôsledku takeého konania.

IX. Medzinárodná spolupráca

ŽSR sú členom viacerých medzinárodných organizácií a zoskupení:

- CER – Spoločenstvo európskych železníc a infraštruktúrnych spoločností

CER vyvíja aktivity pre podporu rozvoja železníc a presadzuje presun prepravy na ekologicky prijateľnejšie dopravné druhy, minimalizáciu externých nákladov a zlepšovanie hospodárskych výsledkov železníc. Členstvo v CER je dôležité, pretože vytvára podmienky pre súčinnosť železníc pri predkladaní, vypracovávaní a pripomienkovaní európskej legislatívy železníc.

- UIC – Medzinárodná železničná únia

Najdlhšie sú ŽSR členom medzinárodnej organizácie UIC, ktorá udržiava a rozvíja celkové prepojenie železničného systému a umožňuje jeho interoperabilitu za účelom zlepšenia železničnej konkurencieschopnosti. V súčasnosti sa UIC aktívne podieľa na záležitostiach v oblasti štandardizácie a prípravy medzinárodných železničných štandardov IRS (v minulosti to boli vyhlášky), globálnych a regionálnych projektových aktivitách, aktivitách v oblasti digitalizácie, v oblasti výskumu a inovácií a aktivitách v oblasti systému riadenia kvality.

- RNE – Združenie európskych manažérov infraštruktúry

Ďalšou dôležitou organizáciou je RNE, ktorá v rámci medzinárodnej spolupráce vyvíja IT nástroje, ktoré nachádzajú uplatnenie v železničnej doprave. Aktuálne úzko spolupracuje s Agentúrou EÚ pre železnice (ERA) v oblasti implementácie telematických aplikácií pre nákladnú a osobnú dopravu a technických špecifikácií interoperability.

- OSŽD – Organizácia pre spoluprácu železníc

Organizácia pre spoluprácu železníc OSŽD vytvára základy spolupráce medzi členskými krajinami. Je to organizácia združujúca príslušné ministerstvá dopravy členských krajín. OSŽD spolu s UIC v súčasnosti pripravujú spoločné vyhlášky, ktorých cieľom je zjednotenie a zjednodušenie postupov pri preprave Východ – Západ.

- G4 – združenie železničných organizácií krajín južnej a východnej Európy,
- V4 – združenie železničných organizácií krajín Višegrádskej štvorky

Obe združenia zabezpečujú spoluprácu medzi železničnými organizáciami v rámci príslušných regiónov.

ŽSR sa podieľajú aj na činnosti Koridorov železničnej nákladnej dopravy účasťou v ich riadiacich štruktúrach a pracovných skupinách:

- Koridor železničnej nákladnej dopravy č. 5 – „Baltsko – jadranský“
- Koridor železničnej nákladnej dopravy č. 7 – „Orient/východné stredomorie“
- Koridor železničnej nákladnej dopravy č. 9 – „Československý“ – ku ktorému bude po svojom vzniku pričlenený aj Koridor železničnej nákladnej dopravy „Rýn – Dunaj“, čím dôjde k jeho predĺženiu
- Koridor železničnej nákladnej dopravy č. 11 – „Jantárový“ - v roku 2018 pokračovali práce na zriadení nového koridoru, ktorý nás prepojí s obchodnými a priemyselnými centrami v Poľsku, v Maďarsku a v Slovinsku.



Hlavným cieľom koridorov je uľahčiť konkurencie schopnosť cezhraničnej železničnej nákladnej dopravy a zabezpečiť účinné prepojenie jednotlivých železničných trás.

V roku 2018 sa uskutočnilo viacero dôležitých medzinárodných konferencií, seminárov, výstav a rokovaní, ktorých cieľom bola podpora a rozvoj železničnej dopravy, vzájomná spolupráca a výmena skúseností na úrovni jednotlivých manažérov železničnej infraštruktúry, štátnych orgánov (ministerstvá, regulačné úrady, Európska komisia) a aj na úrovni ostatných účastníkov železničného trhu (dopravcovia, operátori kombinovanej dopravy, logistické spoločnosti, terminály, ...). Jednotlivé multilaterálne, ale predovšetkým bilaterálne rokovania (stále pracovné skupiny a pohraničné konferencie so susednými manažérmi infraštruktúry) sa zaoberali riešením aktuálnych tém súvisiacich s prevádzkou, servisnými službami a strategickým plánovaním rozvoja železničnej infraštruktúry.



X. Udalosti, ktoré nastali po roku 2018

Vzťahy so štátom

V januári 2019, sa v gescii MDV SR, začalo s prípravou aktualizácie databáz pre Dopravný model SR, ktorý slúži na koordináciu dopravných vzťahov všetkých módov dopravy a druhov dopravnej infraštruktúry, definovanie potrieb rozvoja dopravnej infraštruktúry na celonárodnej aj nadnárodnej úrovni z pohľadu prepojenia na európske dopravné siete, poskytnutie údajov pre dopravnú obslužnosť územia a spracovanie prognóz dopravného modelu na infraštruktúre.

ŽSR 4. februára 2019 uzatvorili so Slovenskou republikou v zastúpení MDV SR Dodatok č. 4 k Zmluve o prevádzkovaní železničnej infraštruktúry na roky 2017 - 2021. Predmetom Dodatku č. 4 je nastavenie finančných a prevádzkových ukazovateľov do platnej ZPŽI pre rok 2019.

Kolektívna zmluva

S účinnosťou od 1. februára 2019 bola uzatvorená Kolektívna zmluva ŽSR na roky 2019 – 2020.

Organizačné zmeny

V zmysle Uznesenia Správnej rady ŽSR bola s účinnosťou od 1. januára 2019 zrušená VOJ Závod služieb železníc Bratislava, jeho vybrané činnosti zabezpečuje Ústredný inštitút vzdelávania a psychológie Bratislava.



Individuálna účtovná závierka

zostavená v súlade s Medzinárodnými štandardmi pre finančné výkazníctvo v znení prijatom EÚ za rok končiaci sa 31. decembra 2018



OBSAH

	Strana
Výkaz finančnej pozície	44
Výkaz komplexného výsledku	45
Výkaz zmien vlastného imania	46
Výkaz peňažných tokov	47
Poznámky k individuálnej účtovnej závierke	48

VÝKAZ FINANČNEJ POZÍCIE

	Pozn.	31. decembra 2018	31. decembra 2017
AKTÍVA			
DLHODOBÉ AKTÍVA			
Dlhodobý hmotný majetok	4	3 403 799	3 331 088
Investičný nehnuteľný majetok	5	32 998	29 427
Dlhodobý nehmotný majetok	6	17 735	16 335
Finančné investície	7	5 649	5 662
Dlhodobé pohľadávky	8	510	345
Dlhodobé aktíva spolu		3 460 691	3 382 857
KRÁTKODOBÉ AKTÍVA			
Zásoby	9	10 594	7 911
Krátkodobé pohľadávky z obchodného styku	10	16 239	12 707
Ostatné pohľadávky a aktíva	11	50 600	18 339
Peniaze a peňažné ekvivalenty	12	71 519	64 003
Krátkodobé aktíva spolu		148 952	102 960
AKTÍVA CELKOM		3 609 643	3 485 817
VLASTNÉ IMANIE A ZÁVÄZKY			
VLASTNÉ IMANIE			
Základné imanie		800 170	800 170
Kapitálové fondy		530 135	527 638
Zákonný rezervný fond		21 904	21 904
Zisk minulých rokov		330 934	330 311
Zisk		172	102
Akumulovaný zisk		331 106	330 413
Vlastné imanie spolu	13	1 683 315	1 680 125
DLHODOBÉ ZÁVÄZKY			
Úvery	3,14	0	62 740
Štátne dotácie a dotácie EÚ	15	1 523 060	1 377 947
Rezervy a časové rozlíšenie	16,17,18	69 032	89 583
Odložený daňový záväzok	37	53 611	48 147
Ostatné dlhodobé záväzky	19	40 264	23 875
Dlhodobé záväzky spolu		1 685 967	1 602 292
KRÁTKODOBÉ ZÁVÄZKY			
Krátkodobé úvery vrátane krátkod. časti dlhodob. úverov	3,14	62 741	8
Krátkodobá časť štátnych dotácií a dotácií EÚ	15	79 332	77 681
Krátkodobé záväzky z obchodného styku	20	54 685	85 357
Záväzky voči verejnoprávnym inštitúciám	21	9 691	8 619
Ostatné záväzky	22	27 118	25 256
Rezervy a časové rozlíšenie	16,17,18	6 794	6 479
Krátkodobé záväzky spolu		240 361	203 400
VLASTNÉ IMANIE A ZÁVÄZKY CELKOM		3 609 643	3 485 817

Účtovné zásady a poznámky sú neoddeliteľnou súčasťou účtovnej závierky

VÝKAZ KOMPLEXNÉHO VÝSLEDKU

	Pozn.	31. decembra 2018	31. decembra 2017
VÝNOSY			
Prevádzkovanie železničnej infraštruktúry	23	89 618	90 802
Dotácia na prevádzkovanie železničnej infraštruktúry	24	296 476	274 075
Elektrická energia	25	70 397	65 331
Telekomunikačné služby a informatika	26	5 288	5 373
Výnosy z majetku	27	13 876	11 016
Ostatné výnosy	28	19 908	19 458
Výnosy spolu		495 563	466 055
PREVÁDZKOVÉ NÁKLADY			
Materiál a suroviny	30	-30 885	-34 889
Energie	31	-80 070	-74 782
Služby	32	-50 941	-43 322
Osobné náklady	33	-252 500	-233 776
Odpisy a opravné položky k dlhodobému majetku	34	-92 743	-87 737
Ostatné prevádzkové náklady netto	35	17 372	12 847
Prevádzkové náklady spolu		-489 767	-461 659
ZISK Z PREVÁDZKOVÝCH ČINNOSTÍ		5 796	4 396
FINANČNE NÁKLADY / VÝNOSY			
Úroky z úverov	14	-127	-127
Ostatné finančné náklady a výnosy	36	0	688
Finančné náklady / výnosy spolu		-127	561
ZISK ZA OBDOBIE pred zdanením		5 669	4 957
Daň z príjmov	37	-5 497	-4 855
ZISK ZA OBDOBIE po zdanení		172	102
Ostatný komplexný výsledok:			
Položky, ktoré nebudú presunuté do + zisku / - straty:			
Precenenie zamestnaneckých požitkov	18	379	520
Odložená daň vzťahujúca sa na precenenie zam. požitkov	37	-80	-109
Položky, ktoré môžu byť presunuté do + zisku / - straty:			
Precenenie finančného majetku		0	9
Odložená daň vzťahujúca sa na precenenie finanč. majetku	37	0	-2
KOMPLEXNÝ ZISK ZA OBDOBIE		471	520

Účtovné zásady a poznámky sú neoddeliteľnou súčasťou účtovnej závierky



VÝKAZ ZMIEN VLASTNÉHO IMANIA

	Základné imanie	Kapitálové fondy	Zákonný rezervný fond	Akumulovaný zisk	Celkom
K 1. januáru 2017	760 234	520 228	21 904	376 113	1 678 479
Zisk za účtovné obdobie	0	0	0	102	102
Zapísané základné imanie	39 936	0	0	-39 936	0
Zvýšenie kapitálu - nepeň. vklad	0	2 754	0	0	2 754
Prídel do sociálneho fondu	0	0	0	-500	-500
Ostatné súčasti komplexného výsledku	0	4 656	0	-5 366	-710
K 31. decembru 2017	800 170	527 638	21 904	330 413	1 680 125
K 1. januáru 2018	800 170	527 638	21 904	330 413	1 680 125
Zisk za účtovné obdobie	0	0	0	172	172
Zvýšenie kapitálu - nepeň. vklad	0	2 616	0	0	2 616
Ostatné súčasti komplexného výsledku	0	-119	0	521	402
K 31. decembru 2018	800 170	530 135	21 904	331 106	1 683 315

Účtovné zásady a poznámky sú neoddeliteľnou súčasťou účtovnej závierky

VÝKAZ PEŇAŽNÝCH TOKOV

	31. decembra 2018	31. decembra 2017
Výsledok hospodárenia pred zdanením	5 669	4 957
Úprava o nepeňažné operácie	74 917	79 523
Odpisy, amortizácia a opravné položky k dlhodobému majetku	191 185	177 191
Dividendy a iné podiely na zisku účtované do výnosov	-5	-37
Úroky účtované do nákladov	142	270
Úroky účtované do výnosov	-7	-53
- Zisk / + strata z predaja DHM	-3 510	-1 571
+ Zvýšenie / - zníženie stavu rezerv	-20 161	-11 050
Amortizácia štátnych dotácií	-98 396	-89 426
Ostatné položky nepeňažného charakteru	0	-758
Vplyv zmien stavu pracovného kapitálu	-49 697	97 518
- Zvýšenie / + zníženie stavu pohľadávok a iných aktív	-35 965	85 272
+ Zvýšenie / - zníženie stavu záväzkov	-11 049	11 672
- Zvýšenie / + zníženie stavu zásob	-2 683	574
Peňažné toky z prevádzkovej činnosti	25 220	177 041
Výdavky na daň z príjmov	-2	-12
Prijaté úroky	7	50
Zaplatené úroky	-134	-131
Čisté peňažné toky z prevádzkovej činnosti	25 091	176 948
Dlhodobý nehmotný a hmotný majetok	-267 783	-240 120
Dotácie na obstaranie dlhodobého majetku	245 160	45 740
Tržby z predaja dlhodobého nehmot. a hmot. majetku	5 042	2 583
Príjmy z predaja dlhodobého finančného majetku	13	0
Čisté peňažné toky z investičnej činnosti	-17 568	-191 797
Príjmy z dividend a iných podielov na zisku	5	37
Príjmy z úverov a pôžičiek	50 237	4
Výdavky na splácanie úverov a pôžičiek	-50 242	0
Splátky záväzkov z finančného prenájmu	-1	-1
Čisté peňažné toky z finančnej činnosti	-1	40
Čisté zvýšenie alebo čisté zníženie peňažných prostriedkov	7 522	-14 809
Stav peňažných prostriedkov a peňažných ekvivalentov na začiatku účtovného obdobia	63 997	78 807
Kurzové rozdiely vyčíslené k peňažným prostriedkom a peňažným ekvivalentom ku dňu účtovnej závierky	-1	-1
Zostatok peňažných prostriedkov a peňažných ekvivalentov na konci účtovného obdobia	71 518	63 997

Účtovné zásady a poznámky sú neoddeliteľnou súčasťou účtovnej závierky



POZNÁMKY K INDIVIDUÁLNEJ ÚČTOVNEJ ZÁVIERKE

1 VŠEOBECNÉ INFORMÁCIE O SPOLOČNOSTI

Železnice Slovenskej republiky, Bratislava vznikli 10. novembra 1993 zákonom NR SR č. 258/1993 Z. z. o Železničiach Slovenskej republiky z 30. septembra 1993 (v znení zákona č. 152/1997 Z. z. zo 14. mája 1997 a zákona č. 259/2001 Z. z. zo 14. júna 2001) a boli zaregistrované pod číslom Po 312/B v Obchodnom registri Okresného súdu I. v Bratislave.

Obchodné meno:	Železnice Slovenskej republiky, Bratislava, v skrátenej forme „ŽSR“
Sídlo:	Klemensova 8, 813 61 Bratislava
IČO:	31 364 501
DIČ:	20 20 480 121
Právna forma:	Iná právnická osoba zriadená zákonom č. 258/1993 Z. z. o Železničiach Slovenskej republiky

Spoločnosť je zákonným nástupcom Železníc Slovenskej republiky, š. p., ktoré boli zriadené 1. januára 1993, v čase rozdelenia bývalého Československa na Českú republiku a Slovenskú republiku.

Zriaďovateľom Spoločnosti je Ministerstvo dopravy a výstavby Slovenskej republiky, ktoré napriek tomu, že nie je priamo zainteresované na riadení Spoločnosti, dohliada na určité aspekty jej činnosti prostredníctvom zastúpenia v Správnej rade ŽSR.

Spoločnosť je v zmysle §20 ods. 1 a §21 ods. 1 zákona č. 540/2001 Z. z. o štatistike v znení neskorších predpisov registrovaná ako Subjekt verejnej správy (poznámka 2).

Majetok Spoločnosti, ktorý je vykázaný vo výkaze finančnej pozície Spoločnosti, je vo vlastníctve Slovenskej republiky a Spoločnosti je zverený do správy.

Spoločnosť nemôže vstupovať do úverových vzťahov tretích osôb ako ručiteľ, ani zriadiť záložné právo v prospech tretích osôb na majetok, ktorý patrí štátu. Spoločnosť nie je neobmedzene ručiacim spoločníkom v žiadnej spoločnosti.

Riadiacimi orgánmi ŽSR sú Správna rada a generálny riaditeľ.

Správna rada je najvyšší orgán železníc. Má päť členov – štyria členovia sú odborníci z odvetvia dopravy, financií a práva a jeden je volený zástupca zamestnancov železníc.

Mená a priezviská členov Správnej rady ŽSR:

JUDr. Marek BALKO	predseda Správnej rady
Ing. Róbert SZÜCS	podpredseda Správnej rady
Ing. Peter STRYČEK	člen Správnej rady
Ing. Radovan MAJERSKÝ, PhD.	člen Správnej rady
Mgr. František ZAPARANIK	člen Správnej rady

Spoločnosť má v zmysle zákona č. 423/2015 Z. z. o štatutárnom audite a o zmene a doplnení zákona č. 431/2002 Z. z. o účtovníctve v znp. zriadený Výbor pre audit ŽSR, ktorý je zložený:

Ing. Jana KRUPCOVÁ	predseda
Ing. Peter ŠIŠOLÁK	člen
Ing. Andrea DURÁKOVÁ	člen

Výbor pre audit sleduje postup zostavovania účtovnej závierky, proces auditu účtovnej závierky a nezávislosť štatutárneho audítora.

ŽSR sú manažérom železničnej infraštruktúry v zmysle Zmluvy o prevádzkovaní železničnej infraštruktúry uzatvorenej so Slovenskou republikou, zastúpenou MDV SR ako vlastníkom železničnej infraštruktúry. Manažér infraštruktúry je povinný zabezpečiť trvalé udržiavanie dráhy v prevádzkyschopnom stave, obnovu dráhy po nehode alebo po mimoriadnej udalosti, údržbu dráhy podľa projektovaných technických parametrov, rozvoj dráhy v súlade s technickým pokrokom a s požiadavkami na bezpečnosť a plynulosť dopravy na dráhe, obsluhu železničnej infraštruktúry, organizovanie a riadenie železničnej dopravy na železničnej sieti.

Vlastník infraštruktúry na zabezpečenie plnenia povinností vyplývajúcich zo Zmluvy o prevádzkovaní železničnej infraštruktúry poskytuje finančné prostriedky na prevádzku železničnej infraštruktúry. Zároveň vlastník infraštruktúry poskytuje dotáciu vo forme kapitálových transferov, ktorých cieľom je rozvoj a modernizácia majetku.

Schopnosť Spoločnosti pokračovať vo svojej činnosti podľa zásady nepretržitého trvania Spoločnosti a plniť svoj investičný program a ostatné prevádzkové a finančné záväzky ostáva závislá od nepretržitej pomoci od štátu vo forme kapitálových a prevádzkových dotácií.

Účtovným obdobím je kalendárny rok.

Účtovná závierka Spoločnosti za predchádzajúce účtovné obdobie končiac sa 31. decembra 2017 bola schválená na zasadnutí Správnej rady ŽSR, ktoré sa konalo dňa 5. apríla 2018 v Bratislave.

Za rok končiaci sa 31. decembra 2018 Spoločnosť vykázala čistý zisk vo výške 172 tis. EUR (za rok končiaci sa 31. decembra 2017 čistý zisk vo výške 102 tis. EUR).



2 VÝCHODISKÁ PRE ZOSTAVENIE ÚČTOVNEJ ZÁVIERKY

Spoločnosť v zmysle § 17a, ods. 1 zákona č. 431/2002 Z. z. o účtovníctve v znení neskorších predpisov zostavuje individuálnu účtovnú závierku podľa Medzinárodných účtovných štandardov pre finančné výkazníctvo v znení prijatom Európskou úniou (ďalej aj „IFRS“). IFRS zahŕňajú štandardy a interpretácie schválené komisiou EÚ.

Spoločnosť v zmysle § 22a ods. 3 zákona č. 431/2002 Z. z. o účtovníctve v znení neskorších predpisov, je súčasťou súhrnnej účtovnej závierky verejnej správy Slovenskej republiky, ktorú zostavuje Ministerstvo financií SR.

Spoločnosť je na základe §22 ods. 12 zákona o účtovníctve oslobodená od povinnosti zostaviť konsolidovanú účtovnú závierku a konsolidovanú výročnú správu, pretože zostavením len individuálnej účtovnej závierky Spoločnosti sa významne neovplyvní úsudok o finančnej situácii, nákladoch, výnosoch a výsledku hospodárenia za konsolidovaný celok. Obchodné meno a sídlo účtovných jednotiek, v ktorých má Spoločnosť majetkovú účasť, je uvedené v poznámke 7.

Individuálna účtovná závierka (ďalej aj „účtovná závierka“) bola vypracovaná za predpokladu nepretržitého trvania Spoločnosti, ktorá predpokladá realizáciu aktív a plnenie záväzkov počas bežnej činnosti Spoločnosti a neobsahuje žiadne úpravy, ktoré by mohli byť potrebné v prípade, že Spoločnosť nebude schopná pokračovať v nepretržitej činnosti.

Účtovná závierka je vypracovaná na základe historických obstarávacích cien. V ďalšom texte sú uvedené základné účtovné zásady.

Údaje v Individuálnej účtovnej závierke ŽSR za rok končiaci sa 31. decembra 2018 sú vykázané v tisícoch eur (ďalej aj „EUR“), pokiaľ nie je uvedené inak. Na základe ekonomickej povahy zásadných udalostí a okolností bolo za funkčnú menu a menu prezentácie Spoločnosti stanovené euro (EUR).

Spoločnosť pre jednoznačnejšiu prezentáciu položiek individuálnej účtovnej závierky preskupila niektoré údaje v poznámkach v porovnaní s minulým obdobím. Zároveň boli upravené aj údaje porovnateľného obdobia.

2.1 Použitie odhadov a úsudkov

Zostavenie účtovnej závierky si vyžaduje, aby manažment Spoločnosti urobil úsudky, odhady a predpoklady, ktoré ovplyvňujú aplikáciu účtovných metód a účtovných zásad a hodnotu vykazovaného majetku, záväzkov, výnosov a nákladov. Odhady a súvisiace predpoklady sú založené na minulých skúsenostiach a iných faktoroch, považovaných za primerané okolnostiam, na základe ktorých sa formuje východisko pre posúdenie účtovných hodnôt majetku a záväzkov, ktoré nie sú zrejmé z iných zdrojov. Skutočné výsledky sa preto môžu líšiť od odhadov.

Odhady a súvisiace predpoklady sú neustále prehodnocované. Korekcie účtovných odhadov nie sú vykázané retrospektívne. Vykázané sú v období, v ktorom je odhad korigovaný, ak korekcia ovplyvňuje iba toto obdobie, alebo v období korekcie a v budúcich obdobiach, ak korekcia ovplyvňuje toto aj budúce obdobie.

Rezerva na zamestnanecké požitky

Spoločnosť má dlhodobý program zamestnaneckých požitkov pozostávajúcich z jednorazového príspevku pri odchode do dôchodku, odmeny pri odchode do invalidného dôchodku, vyrovnávacieho príplatku a odmeny pri životných a pracovných jubileách. Hodnota požitkov je vyplácaná v závislosti od dosiahnutého veku a odpracovaných rokov. Na tieto požitky neboli vytvorené samostatné finančné zdroje. Náklady na zamestnanecké požitky sú stanovené prírastkovou poistno-matematickou metódou, tzv. „Projected Unit Credit Method“. Podľa tejto metódy sa náklady na poskytovanie požitkov účtujú do výkazu komplexného výsledku tak, aby pravidelne sa opakujúce náklady boli rozložené na obdobie trvania pracovného pomeru. Záväzky z poskytovania požitkov sú ocenené v súčasnej hodnote predpokladaných budúcich peňažných tokov. Poistno-matematické zisky a straty zo zamestnaneckých požitkov po skončení zamestnania sa vykazujú vo vlastnom imaní výkazu finančnej pozície, ostatné sa vykazujú vo výkaze komplexného výsledku.

Rezerva na environmentálne záväzky

Rezerva na environmentálne záväzky sa tvorí vtedy, keď je vznik nákladov na vyčistenie životného prostredia pravdepodobný a tieto náklady sa dajú spoľahlivo odhadnúť. Výška vykazanej rezervy je najlepším odhadom potrebných výdavkov budúcich období. Načasovanie peňažných tokov odzrkadľuje súčasné zhodnotenie priorít vedením Spoločnosti, technologické zabezpečenie a neodkladnosť plnenia takýchto povinností.

Rezerva na súdne spory

Rezerva na súdne spory sa tvorí, ak Spoločnosť žaluje iný subjekt v súdnom, správnom alebo inom konaní o zaplatení určitej konkrétnej sumy, pričom ukončenie súdneho sporu v neprospech Spoločnosti je viac ako pravdepodobné. Vedenie Spoločnosti sa pri zhodnotení predpokladaných výsledkov súdnych sporov spolieha na vlastné odborné posúdenie.

Rezerva na demoláciu objektov

Rezerva na demoláciu objektov sa tvorí, ak sa Spoločnosť rozhodla demolovať budovy alebo iné prevádzkové zariadenia. Demolácia budov sa vykonáva z bezpečnostných dôvodov v prípadoch, ak hrozí zrútenie objektu, objekt je v dezolátnom stave a pre prevádzkovú činnosť je nepotrebný a nie je možné ho inak kapitalizovať (predať, príp. prenajať). Spoločnosť pri účtovaní rezervy vychádza z odborného odhadu, ktorý zodpovedá budúcim nákladom na demoláciu objektov.

Doba životnosti dlhodobého majetku

Spoločnosť odhaduje životnosť dlhodobého majetku na očakávanú dobu, počas ktorej bude majetok k dispozícii na používanie v Spoločnosti, so zohľadnením predpokladaného technického a morálneho opotrebenia. Doba životnosti a odpisové metódy sa preverujú minimálne raz ročne s cieľom zabezpečiť konzistentnosť metódy a doby odpisovania s očakávaným prínosom ekonomických úžitkov z dlhodobého majetku.

2.2 Významné účtovné zásady

Dlhodobý hmotný a nehmotný majetok

Dlhodobý hmotný (ďalej aj „DHM“) a nehmotný majetok (ďalej aj „DNM“) je vykazovaný v obstarávacej cene po odpočítaní oprávok/amortizácie a akumulovaných strát zo zníženia hodnoty, pričom pozemky sú účtované v obstarávacej cene alebo v administratívnej hodnote určenej štátom (ktorá však nepredstavuje trhovú hodnotu).

Počiatočná obstarávacia cena dlhodobého hmotného a nehmotného majetku zahŕňa nákupnú cenu vrátane dovozného cla a nevratných daní a všetky priamo pripočítateľné náklady spojené s uvedením majetku do prevádzkyschopného stavu a na miesto, na ktorom sa bude používať. Súčasťou obstarávacej ceny sú aj vyvolané investície a úrokové náklady súvisiace s obstaraním.

Limit (minimálna hodnota) pre vykazovanie hmotného majetku v neobežných aktívach (okrem budov, stavieb, pozemkov a umeleckých diel) je stanovený na vyšší ako 1 700,- EUR, ak prevádzkovo-technická funkcia majetku je dlhšia ako jeden rok; limit (minimálna hodnota) pre vykazovanie nehmotného majetku v neobežných aktívach je stanovený na vyšší ako 2 400,- EUR, ak prevádzkovo-technická funkcia majetku je dlhšia ako jeden rok. Technické zhodnotenie majetku (modernizácie, rekonštrukcie, prístavby, nadstavby, prestavby, resp. stavebné úpravy) je aktivované do neobežných aktív k príslušnému majetku, ak minimálna hodnota technického zhodnotenia za rok je viac ako 1 700,- EUR.

Nedokončené investície predstavujú dlhodobý hmotný a nehmotný majetok a vykazujú sa v obstarávacej cene. Táto zahŕňa náklady priamo spojené s obstaraním dlhodobého majetku. Hodnota nedokončených investícií je znížená o rozdiel vyplývajúci z prepočítania dlhodobého záväzku (zadržanej čiastky), ak jeho hodnota je významná, na súčasnú hodnotu. Hodnota je významná, ak rozdiel medzi menovitou hodnotou dlhodobého záväzku a súčasnou hodnotou dlhodobého záväzku je viac ako 5 miliónov EUR. Nedokončené investície sa neodpisujú, až kým príslušný majetok nie je pripravený na použitie.

Každá zložka dlhodobého hmotného a nehmotného majetku sa odpisuje rovnomerne počas očakávanej priemernej ekonomickej životnosti. Dlhodobý majetok sa začína odpisovať prvým dňom bezprostredne nasledujúceho mesiaca, v ktorom bol majetok zaradený do používania. Životnosť pre rôzne typy dlhodobého hmotného a nehmotného majetku je nasledovná:

- | | |
|----------------------------|-------------------|
| - budovy | 40 až 50 rokov |
| - stavby | od 15 do 40 rokov |
| - stroje a zariadenia | od 5 do 20 rokov |
| - ostatný dlhodobý majetok | od 4 do 20 rokov |
| - nehmotný majetok | od 3 do 25 rokov |

Pozemky a umelecké diela sa neodpisujú.

Každá časť položky dlhodobého majetku, ktorej hodnota je v porovnaní s celkovou hodnotou majetku významná a doba životnosti je výrazne odlišná od doby životnosti majetku ako celku, sa odpisuje samostatne. Spoločnosť rozdelí hodnotu pôvodne pridelenú položke dlhodobého hmotného majetku pomerne jej významným častiam a odpisuje každú časť samostatne.

Majetok, ktorý je vyradený, sa odúčtuje z výkazu finančnej pozície spolu s príslušnými oprávkami. Zisky a straty pri vyradení majetku sa vykazujú vo výkaze komplexného výsledku vo výsledku hospodárenia z prevádzkových činností.

Pri dlhodobom hmotnom majetku a nehmotnom majetku sa posudzuje, či došlo k zníženiu hodnoty majetku, ak sa posúdenie na ročnej báze vyžaduje, alebo ak udalosti alebo zmeny okolností indikujú, že účtovná hodnota majetku nie je návratná.

V prípade výskytu takýchto indikácií sa vypracuje odhad návratnej hodnoty daného majetku, aby sa určil rozsah prípadných strát zo zníženia jeho hodnoty. Ak návratnú hodnotu individuálnej položky nemožno určiť, Spoločnosť určí návratnú hodnotu jednotky vytvárajúcej peňažné prostriedky, ktorej daný majetok patrí. Návratná hodnota sa rovná reálnej hodnote, zníženej o náklady na predaj alebo použiteľnej hodnote podľa toho, ktorá je vyššia. Pri posudzovaní použiteľnej hodnoty sa diskontuje odhad budúcich peňažných tokov na ich súčasnú hodnotu pomocou diskontnej sadzby pred zdanením, ktorá vyjadruje aktuálne trhové posúdenie časovej hodnoty peňazí a riziká špecifické pre daný majetok.

Strata zo zníženia hodnoty majetku sa vykazuje vo výkaze komplexného výsledku vo výške, o ktorú účtovná hodnota majetku prevyšuje jeho realizačnú hodnotu, ktorou je buď čistá predajná cena majetku, alebo jeho použiteľná hodnota, podľa toho, ktorá je vyššia.

V prípade, že sa Spoločnosť rozhodne zastaviť nedokončené investície, alebo sa významne oddiali ich plánované ukončenie, posúdi prípadné zníženie ich hodnoty a zaúčtuje opravnú položku. V prípade, ak Spoločnosť má majetok v užívaní, ktorý je evidovaný na účtoch obstarania, zo zásady opatrnosti vytvorí opravnú položku vo výške predpokladaných odpisov majetku z vlastných zdrojov.

Výdavky, ktoré sa týkajú položiek dlhodobého majetku po jeho zaradení do používania, zvyšujú jeho účtovnú hodnotu iba v prípade, že Spoločnosť môže očakávať budúce ekonomické prínosy nad rámec jeho pôvodnej výkonnosti. Všetky ostatné výdavky sa účtujú ako opravy a údržba do nákladov v období, s ktorým vecne a časovo súvisia.

Pri nedokončených investíciách sa v rámci obstarávacej ceny prírastkom rozumie: i) hodnota obstarania majetku bez uvedenia do užívania v bežnom roku, ii) hodnota obstarania majetku s uvedením do užívania v bežnom roku iii) tvorba rezervy na nevyfakturované investičné dodávky.

Úbytkom sa rozumie i) zaradenie majetku z nedokončených investícií do majetku v užívaní, pričom ide o majetok obstaraný v bežnom roku, ii) vyradenie s účtovaním do nákladov, iii) zrušenie/zúčtovanie rezervy na nevyfakturované investičné dodávky.

Presunom sa rozumie presun z nedokončených investícií do majetku v užívaní, pričom ide o majetok obstaraný v minulých obdobiach.

Pri majetku v užívaní sa v rámci obstarávacej ceny prírastkom rozumie i) zaradenie majetku z nedokončených investícií do majetku v užívaní, pričom ide o majetok obstaraný v bežnom roku ii) zaradenie majetku účtovaného priamo do kapitálových fondov vo vlastnom imaní.

Úbytkom majetku v užívaní sa rozumie vyradenie majetku v užívaní v bežnom roku.

Presunom sa rozumie presun z nedokončených investícií do majetku v užívaní, pričom ide o majetok obstaraný v minulých obdobiach.

Majetok určený na predaj

Zmena klasifikácie dlhodobého majetku na majetok určený na predaj je v prípade, ak odpredaj bol do 31. decembra schválený uznesením vlády SR a bolo vydané rozhodnutie MDV SR k odpredaju, ale majetok ešte nebol vyradený z účtovnej evidencie bežného roka. Dňom schválenia uznesenia sa takýto majetok prestáva účtovne odpisovať a vykáže sa v hodnote nižšej z účtovnej a reálnej hodnoty zníženej o náklady za predaj.

Prenajatý majetok

Majetok obstaraný formou finančného prenájmu, pri ktorom sa na Spoločnosť prenášajú v podstate všetky výhody a riziká charakteristické pre vlastníctvo prenajatého majetku, sa na začiatku nájomného vzťahu aktivuje v jeho reálnej hodnote alebo v súčasnej hodnote minimálnych lízingových splátok, podľa toho, ktorá z týchto dvoch hodnôt je nižšia. Každá lízingová splátka je rozdelená na finančnú zložku a splátku istiny tak, aby sa dosiahla konštantná úroková miera uplatnená na neuhradenú časť záväzku z prenájmu. Finančná zložka sa účtuje do nákladov. Aktivovaný prenajatý majetok sa odpisuje počas odhadovanej doby životnosti majetku. Počiatočné priame náklady spojené s uzatvorením zmluvy na finančný prenájom sú pripočítané k účtovnej hodnote prenajatého majetku a vykazované počas celého trvania prenájmu.

Prenájom, pri ktorom podstatnú časť rizík a výhod charakteristických pre vlastníctvo majetku znáša prenajímateľ, sa klasifikuje ako operatívny prenájom. Platby realizované za operatívny prenájom sa vykazujú ako náklad vo výkaze komplexného výsledku rovnomerne počas celého trvania prenájmu.

Investičný nehnuteľný majetok

Investičný nehnuteľný majetok, t. j. majetok určený na získanie nájomného sa prvotne oceňuje v obstarávacej cene vrátane nákladov na transakciu. Po prvotnom vykázaní sa investičný nehnuteľný majetok oceňuje v obstarávacej cene po odpočítaní kumulovaných oprávok a strát zo zníženia hodnoty.

Finančné investície

Podiely v dcérskych a pridružených spoločnostiach a ostatných investíciách sa vykazujú v obstarávacej cene. Obstarávaciu cenu investície v dcérskej a pridruženej spoločnosti tvoria náklady súvisiace s obstaraním investície a predstavujú reálnu hodnotu zaplatenej ceny a priamo súvisiace transakčné náklady. Výnosy súvisiace s finančnými investíciami ako sú dividendy, sa vykazujú po nadobudnutí právneho nároku na dividendy vo výkaze komplexného výsledku v rámci finančných výnosov. V prípade dlhodobého finančného majetku určeného na predaj sa finančné investície precenia na reálnu hodnotu do vlastného imania a precenenie sa vykáže v ostatnom komplexnom výsledku hospodárenia. Pri predaji dlhodobého finančného majetku bude precenenie presunuté do ziskov a strát.

Zásoby

Zásoby sú ocenené v obstarávacej cene alebo v čistej realizovateľnej hodnote, podľa toho, ktorá je nižšia. Obstarávacia cena je stanovená na základe metódy váženého priemeru pre jednotlivé položky zásob a zahrňuje cenu obstarania a náklady súvisiace s obstaraním zásob. Zníženie hodnoty zásob sa upravuje vytvorením opravnej položky vo výške rozdielu medzi obstarávacou cenou a čistou realizovateľnou hodnotou. Čistá realizovateľná hodnota je predpokladaná predajná cena znížená o odhadované náklady súvisiace s predajom. Spoločnosť vytvára opravnú položku aj k pomaly obrátkovým a zastaraným zásobám na základe pravidelného prehodnotenia vekovej štruktúry a posúdenia manažmentu. Pre plynulé zabezpečenie okamžitej údržby a opravy, udržiava Spoločnosť v prevádzkových skladoch zásoby stálej zálohy a dlhodobu potrebné zásoby. K týmto zásobám sa opravné položky nevytvárajú.

Peniaze a peňažné ekvivalenty

Peniaze a peňažné ekvivalenty tvoria peňažné prostriedky v banke a v pokladni a krátkodobé vklady so splatnosťou do troch mesiacov od dátumu obstarania, pri ktorých existuje len nízke riziko, že dôjde k zmene ich hodnoty.

Transakcie v cudzej mene

Transakcie v cudzích menách sú vykazované podľa IAS 21 a prepočítavajú sa na funkčnú menu spoločnosti podľa výmenných kurzov určených a vyhlásených Európskou centrálnou bankou v deň predchádzajúci dňu uskutočnenia účtovného prípadu a v deň, ku ktorému sa zostavuje účtovná závierka. Rozdiely v cudzej mene vyplývajúce z prepočtu sa vykazujú vo výkaze komplexného výsledku. Nepeňažné položky v cudzej mene sa ku koncu obdobia vykazovania neprepočítavajú a zostávajú vykázané v pôvodnej hodnote.

Klasifikácia a odúčtovanie finančných nástrojov

Finančné aktíva a finančné pasíva, vykázané vo výkaze finančnej pozície, zahŕňajú peňažné prostriedky a peňažné ekvivalenty, pohľadávky a záväzky, úvery a pôžičky. Finančné nástroje sú klasifikované ako majetok, záväzky alebo vlastné imanie v súlade s obsahom zmluvnej dohody. Finančné nástroje sú započítané v prípade, že Spoločnosť má právne vynútiteľné právo ich kompenzovať a zamýšľa zároveň realizovať aktívum a vyrovnať záväzok, alebo obe vzájomne započítať. Odúčtovanie finančného nástroja sa uskutoční, ak Spoločnosť už nekontroluje zmluvné práva, ktoré zahŕňajú finančný nástroj, k čomu väčšinou dochádza, keď je daný nástroj predaný, alebo ak všetky peňažné toky, ktoré možno pripísať danému nástroju, sú prevedené na nezávislú tretiu osobu.

Diskontná sadzba pri pohrádkach je stanovená v súlade s IAS 36 – Zníženie hodnoty majetku. Vzhľadom k tomu, že diskontná sadzba ku konkrétnym aktívam nie je priamo dostupná z trhu, je použitý odhad diskontnej sadzby v zmysle Dodatku A k IAS 36. Odhad berie do úvahy časovú hodnotu peňazí za obdobia do konca doby použiteľnosti, očakávanie o možných odchýlkach v sume alebo časovom priebehu týchto peňažných tokov, cenu za znášanie neistoty a ostatné faktory (ako je platobná neschopnosť).

Diskontná sadzba pri záväzkoch je stanovená v súlade s IAS 37 – Rezervy, podmienené záväzky, podmienené aktíva. Je sadzbou pred zdanením, ktorá odzrkadľuje aktuálne trhové zhodnotenie časovej hodnoty peňazí a riziká špecifické pre záväzok.

Za východiskový bod pri tvorbe odhadu diskontnej sadzby sú brané do úvahy ostatné trhové miery úverov a pôžičiek - na základe vyššie uvedených informácií bola diskontná sadzba pohrádkov a záväzkov k 31. decembru 2018 stanovená na hodnotu 2 % (k 31. decembru 2017: 2 %).

Pohľadávky

Pohľadávky sa vykazujú v nominálnej hodnote po zohľadnení opravnej položky (ďalej aj „OP“) k rizikovým a nedobytným sumám. Ak je časová hodnota peňazí významná, pohľadávky sa oceňujú v amortizovanej cene použitím metódy efektívnej úrokovej sadzby. Vykazujú sa vo výkaze finančnej pozície s podmienkami splatnosti ako dlhodobý alebo krátkodobý majetok.

Opravná položka sa účtuje do výkazu komplexného výsledku, ak existuje objektívny predpoklad (napr. pravdepodobnosť nesolventnosti, významné finančné ťažkosti dlžníka a iné), že Spoločnosť nebude schopná zinkasovať všetky dlžné sumy v súlade s pôvodnými podmienkami faktúry. Spoločnosť stanovuje výšku opravnej položky aj na základe vekovej štruktúry pohľadávok. Znehodnotenú dlžnú sumu sú odpísané, ak sa považujú za nevymožiteľné bez ohľadu na to, či je ukončené právne konanie vo veci vymáhania pohľadávky.

Úvery a pôžičky

Všetky úvery a pôžičky sú počiatočne účtované v obstarávacej cene, ktorá predstavuje reálnu hodnotu prijatého protiplnenia po odpočítaní nákladov na získanie pôžičky.

Po prvom zaúčtovaní sú všetky úvery a pôžičky následne oceňované v amortizovanej hodnote s použitím metódy efektívnej úrokovej sadzby.

Náklady na prijaté úvery a pôžičky

Náklady na prijaté úvery a pôžičky, ktoré priamo súvisia s nadobudnutím, výstavbou alebo výrobou kvalifikovateľného majetku, sa kapitalizujú počas časového obdobia, ktoré je potrebné na dokončenie a prípravu majetku na jeho zamýšľané použitie alebo predaj.

Ostatné náklady na prijaté úvery a pôžičky sa účtujú do nákladov v období, v ktorom vznikli.

Záväzky

Záväzky sa oceňujú pri ich vzniku menovitou hodnotou a pri ich prevzatí obstarávacou cenou. Ak je časová hodnota peňazí významná, záväzky sa oceňujú v amortizovanej cene použitím efektívnej úrokovej sadzby.

Rezervy

Rezervy sú vykázané vtedy, ak má Spoločnosť súčasnú zákonnú, zmluvnú alebo mimozmluvnú povinnosť v dôsledku minulej udalosti, ktorej vyrovnaním sa očakáva pravdepodobný úbytok podnikových zdrojov predstavujúcich ekonomické úžitky, pričom výšku uvedenej povinnosti možno spoľahlivo odhadnúť. Rezervy sa prehodnocujú ku každému koncu obdobia vykazovania a ich výška sa upravuje tak, aby odrážala aktuálny najlepší odhad. Výška rezervy predstavuje súčasnú hodnotu výdavkov, ktoré zohľadňujú existujúce riziká, a ktoré bude pravdepodobne treba vynaložiť na vyrovnanie daného záväzku. Tieto výdavky sú stanovené použitím odhadovanej bezrizikovej úrokovej sadzby ako diskontnej sadzby. Tam,

kde sa používa diskontovanie, účtovná hodnota rezervy sa zvyšuje v každom období, aby sa zohľadnilo znižovanie diskontu z časového hľadiska. Tento nárast je zúčtovaný ako úrokový náklad.

Štátne dotácie a dotácie EÚ

Štátne dotácie a dotácie EÚ sa nevykazujú, pokiaľ neexistuje primerané uistenie, že Spoločnosť bude konať v súlade s podmienkami, ktoré sa na ňu vzťahujú, a že Spoločnosť tieto dotácie dostane. Nárok na dotáciu sa vykáže, ak bude aktívum financované z dotácie dodané a Spoločnosťou prevzaté. Ak sa dotácia vzťahuje na úhradu nákladov, vykazuje sa ako výnos v období potrebnom na systematické kompenzovanie dotácie s nákladmi, na ktorých úhradu je dotácia určená. Ak sa dotácia vzťahuje na obstaranie dlhodobého majetku, reálna hodnota dotácie sa účtuje do výnosov budúcich období a rovnomerne sa zúčtováva do výkazu komplexného výsledku počas odhadovanej životnosti príslušného majetku.

Vykazovanie výnosov

Výnosy sa účtujú bez dane z pridanej hodnoty so zohľadnením zliav v okamihu prechodu kontroly nad dodaným tovarom alebo poskytnutej služby na zákazníka v sume, ktorá vyjadruje protihodnotu, pri ktorej ŽSR očakáva, že jej na ňu vznikne nárok výmenou za daný tovar alebo služby. Spoločnosť vykazuje výnosy z poplatkov za poskytnutie železničnej infraštruktúry, z doplnkových služieb železničnej infraštruktúry, z predaja energie, z predaja telekomunikačných služieb a výkonov v oblasti informatiky, z prenájmov nehnuteľností a ostatných služieb podľa päťkrokového modelu, na základe ktorých sa určí okamih, čiastka a spôsob vykázania:

1. Identifikácia zmlúv so zákazníkom
2. Identifikácia jednotlivých povinností plnenia v zmluve
3. Určenie ceny transakcie
4. Pridelenie ceny transakcie k jednotlivým povinnostiam vyplývajúcim zo zmluvy
5. Vykázanie výnosu v momente splnenia povinnosti vyplývajúcej zo zmluvy

Významná oprava nákladov a výnosov minulých období

Pri účtovaní o oprave nákladov a výnosov minulých účtovných období je potrebné posudzovať, či ide o významnú alebo nevýznamnú opravu. ŽSR za významnú opravu nákladov a výnosov minulých období zaúčtovaných v bežnom roku považujú čiastku nad 5 mil. EUR. V prípade, ak saldo opráv nákladov a výnosov, ktoré sú zaúčtované ako opravy minulých období v bežnom roku, presiahne hodnotu 5 mil. EUR neovplyvňujú tieto opravy výsledok hospodárenia bežného roka, ale sú vykázané vo výkaze finančnej pozície v časti vlastného imania.

Daň z príjmov

Daň z príjmov zahŕňa splatnú a odloženú daň.

Splatná daň z príjmov sa vypočíta z hospodárskeho výsledku stanoveného v zmysle platných slovenských predpisov, upraveného o daňovo uznateľné náklady a nezdaňované výnosy. Sadzba splatnej dane je 21 %, sadzba zrážkovej dane z úrokov je 19 %.

Odložená daň z príjmov sa účtuje použitím súvahovej metódy pri všetkých dočasných rozdieloch zistených k dátumu vypracovania výkazu finančnej pozície medzi daňovým základom aktív a pasív a ich účtovnou hodnotou. Odložená daň sa účtuje ako náklad alebo výnos s výnimkou odloženej dane, ktorá sa účtuje súvzťažne s vlastným imaním.

Odložený daňový záväzok sa účtuje pri všetkých zdaniteľných dočasných rozdieloch. Odložená daňová pohľadávka sa účtuje pri všetkých odpočítateľných dočasných rozdieloch, prenose nevyužitých daňových pohľadávok a nevyužitých daňových stratách do budúcich období v rozsahu, v ktorom je pravdepodobné, že zdaniteľný zisk umožní tieto odpočítateľné dočasné rozdiely, prenesené nevyužitú daňovú pohľadávku a nevyužitú daňovú stratu využiť.

Odložené daňové pohľadávky a záväzky sú oceňované daňovými sadzbami, ktoré boli uzákonené k dátumu vypracovania výkazu finančnej pozície.

2.3 Nové účtovné štandardy a interpretácie

V priebehu účtovného obdobia 2018 Spoločnosť uplatnila nasledujúce nové a revidované štandardy IFRS a interpretácie IFRIC (zoznam neobsahuje nové alebo zmenené štandardy a interpretácie, ktoré nie sú pre Spoločnosť relevantné):

- IFRS 9 - 'Finančné nástroje' nahrádza usmernenia obsiahnuté v IAS 39 a obsahuje požiadavky na klasifikáciu a oceňovanie finančného majetku a finančných záväzkov, súčasťou je aj model očakávaných strát z úverov, účinnosť od 1.1.2018;
- IFRS 15 - 'Výnosy zo zmlúv s odberateľmi', účinnosť od 1.1.2018;
- Dodatky k IAS 40 - 'Investičný nehnuteľný majetok', účinnosť od 1.1.2018;
- IFRIC 22 - 'Transakcie v cudzích menách a vopred uhradené protiplnenie', účinnosť od 1.1.2018

IFRS 9 - 'Finančné nástroje'

Aplikácia IFRS 9 nemá žiadny významný dopad na účtovnú závierku Spoločnosti. Vzhľadom k povahe činnosti Spoločnosti a druhu finančných nástrojov, ktoré Spoločnosť drží, nedošlo k zmene klasifikácie ani oceneniu finančných nástrojov Spoločnosti.

IFRS 15 - 'Výnosy zo zmlúv s odberateľmi'

Na základe vykonanej analýzy nemá prijatie IFRS 15 významný vplyv na činnosť ŽSR a na významné účtovné odhady a predpoklady.

Spoločnosť neaplikovala pri zostavení tejto účtovnej závierky žiaden z vydaných štandardov po 31.12.2018:

- IFRS 16 - 'Lízingy', účinnosť od 1.1.2019
- IFRIC 23 - 'Neistota týkajúca sa zaobchádzania s daňou z príjmu', účinnosť od 1.1.2019
- Dodatky k IAS 19 „Zamestnanecké požitky“ - 'Úprava, krátenie alebo vysporiadanie plánu', účinnosť od 1.1.2019

IFRS 16 - 'Lízingy'

IFRS 16 nahrádza IAS 17 Lízingy a súvisiace interpretácie. Ovlivní účtovanie v prípade nájomcov a bude mať za následok vykázanie takmer všetkých lízingov v súvahe. Štandard odstraňuje rozdiel medzi operatívnym a finančným lízingom a vyžaduje vykázanie aktíva (práva na užívanie predmetu lízingu) a finančného záväzku za platby nájomného pre prakticky všetky lízingové zmluvy – výnimka existuje pre krátkodobé lízingy a lízingy s nízkou hodnotou.

Taktiež bude ovplyvnený výkaz komplexného výsledku, pretože celkový náklad je obvykle vyšší v počiatočnom období lízingu a nižší počas účtovného obdobia lízingu. Okrem toho budú prevádzkové náklady nahradené úrokmi a odpismi, takže kľúčové ukazovatele ako EBITDA sa zmenia.

Prevádzkové peňažné toky budú vyššie, keďže peňažné platby za istinu zo záväzku lízingu sú klasifikované v rámci finančných aktivít. Len časť platieb, ktoré predstavujú úrok, môžu byť naďalej vykázané ako prevádzkové peňažné toky.

Účtovanie na strane prenajímateľa zostáva nezmenené.

Pri lízingových záväzkoch Spoločnosť očakáva, že k 1. januáru 2019 vykáže majetok (právo na užívanie) vo výške 1 512 tis. EUR a záväzky z prenájmu vo výške 1 512 tis. EUR.

Prevádzkové peňažné toky sa zvýšia a peňažné toky financovania sa znížia približne o 155 tis. EUR, pretože splatenie základnej časti záväzkov z lízingu bude klasifikované ako peňažné toky z finančných činností.

Spoločnosť uplatní tento štandard od dátumu povinného prijatia 1. januára 2019. Spoločnosť uplatňuje zjednodušený prístup k prechodu a nebude prepočítavať porovnateľné sumy za rok pred prvým prijatím. Právo na používanie majetku sa bude oceňovať pri prechode, ako keby sa vždy uplatňovali nové pravidlá.

IFRIC 23 - 'Neistota týkajúca sa zaobchádzania s daňou z príjmu'

Interpretácia objasňuje vykazovanie a oceňovanie splatnej alebo odloženej daňovej pohľadávky alebo záväzku, keď panuje neistota týkajúca sa zaobchádzania s daňou z príjmu.

Dodatky k IAS 19 „Zamestnanecké požitky“ – 'Úprava, krátenie alebo vysporiadanie plánu'

Dodatky k IAS 19 objasňujú, že ak dôjde k úprave, kráteniu alebo vysporiadaniu plánu, je teraz povinné, že sa náklady na súčasnú službu a čisté úroky za zostávajúce účtovné obdobie po zmene plánu určia na základe aktualizovaných predpokladov použitých pri precenení.

3 RIADENIE FINANČNÝCH RIZÍK

Faktory finančného rizika

Spoločnosť je vystavená pri svojej činnosti rôznym finančným rizikám, z ktorých identifikuje ako najvýznamnejšie:

- kreditné riziko,
- riziko likvidity,
- úrokové riziko.

Kreditné riziko

Kreditné riziko Spoločnosť vníma najmä v súvislosti s pohľadávkami z obchodného styku vyplývajúcimi z obchodných vzťahov s odberateľmi. Maximálne riziko nesplatenia predstavuje účtovná hodnota každého finančného aktíva, ktorá je vykázaná vo výkaze finančnej pozície, znížená o opravnú položku.

Spoločnosť je vzhľadom na svoje postavenie manažéra infraštruktúry vystavená významnému kreditnému riziku individuálneho zmluvného partnera, keďže 22,10 % pohľadávok k 31. decembru 2018 (k 31. decembru 2017: 40,76 %) eviduje voči dvom najvýznamnejším odberateľom – Železničná spoločnosť Cargo Slovakia, a. s., Bratislava (ďalej „ZSSK CARGO“) a Železničná spoločnosť Slovensko, a. s., Bratislava (ďalej „ZSSK“), ktorých jediným akcionárom je štát v zastúpení Ministerstva dopravy a výstavby Slovenskej republiky.

Nasledujúca tabuľka znázorňuje celkové pohľadávky Spoločnosti podľa lehoty splatnosti v brutto hodnote:

	31. decembra 2018	31. decembra 2017
Pohľadávky v lehote splatnosti	83 041	57 418
Do 1 mesiaca	13 682	11 128
Od 1 do 3 mesiacov	14 245	7 727
Od 3 do 12 mesiacov	49 210	19 739
Od 1 do 5 rokov	5 614	18 566
Nad 5 rokov	290	258
Pohľadávky po lehote splatnosti	5 262	5 322
Pohľadávky celkom	88 303	62 740

Spoločnosť nedefinuje kreditné riziko spojené s likvidnými prostriedkami uloženými vo finančných inštitúciách, pretože zmluvnými stranami sú renomované banky s vysokým ratingom, ktorý im alebo ich materským spoločnostiam udelili medzinárodné ratingové agentúry.

Riziko likvidity

Spoločnosť riadi likviditu tak, aby obmedzila riziko, že nebude mať k dispozícii zdroje na pokrytie svojich dlhov a záväzkov v čase ich splatnosti. Riziko likvidity Spoločnosť riadi priebežným monitorovaním plánovaného a aktuálneho výkazu peňažných tokov, ktorý následne vyhodnocuje.

V nasledujúcej tabuľke sú zosumarizované celkové úvery a záväzky Spoločnosti podľa lehoty splatnosti (záväzky neobsahujú účty dotácií):

	Úvery a pôžičky		Záväzky	
	31. decembra 2018	31. decembra 2017	31. decembra 2018	31. decembra 2017
Záväzky v lehote splatnosti	62 741	62 748	244 421	269 099
Na požiadanie	0	0	0	0
Do 1 mesiaca	1	6	53 987	41 895
Od 1 do 3 mesiacov	0	0	20 254	19 606
Od 3 do 12 mesiacov	62 740	2	22 106	62 006
Od 1 do 5 rokov	0	62 740	53 736	56 033
Nad 5 rokov	0	0	94 338	89 559
Záväzky po lehote splatnosti	0	0	202	295
Záväzky celkom	62 741	62 748	244 623	269 394

Úrokové riziko

Spoločnosť nemá významne úročené aktíva okrem peňazí a peňažných ekvivalentov. Aktuálny bankový úver je úročený pohyblivou úrokovou sadzbou, viazanou na 6-mesačný Euribor. Spoločnosť nevyužíva derivátové finančné nástroje na zaistenie úrokového rizika.

Analýza citlivosti na úrokové riziko

Analýza citlivosti sa vypracovala za predpokladu, že výška neuhradeného záväzku k súvahovému dňu bude uhradená ku dňu splatnosti úveru. V prípade, že 6-mesačný Euribor by bol na nulovej úrovni, resp. by mal zápornú hodnotu, záväzok by sa úročil úrokovou sadzbou rovnajúcou sa marži.

Ak by sadzba 6-mesačného Euriboru vzrástla o 1 % a zároveň by všetky ostatné premenné zostali konštantné, zisk spoločnosti by sa zmenil nasledovne:

Zvýšenie / zníženie úrokovej miery

v % p. a.

6ME + 1 % / sadzba 6ME = 0 % p. a.

Dopad na zisk pred zdanením

za ročné obdobie v tis. EUR

-577 / bez dopadu



Riadenie kapitálového rizika

Cieľom Spoločnosti pri riadení kapitálového rizika je zabezpečiť schopnosť Spoločnosti pokračovať vo svojich činnostiach a udržať primeranú štruktúru kapitálu pri znížení nákladov. Riadenie kapitálového rizika je zabezpečované priamo vrcholovým manažmentom.

Spoločnosť sleduje zadlženosť pomocou ukazovateľa zadlženosti, ktorý vykazoval na konci roka tieto hodnoty:

	31. decembra 2018	31. decembra 2017
Dlh (poznámka 14)	62 741	62 748
Peniaze a peňažné ekvivalenty (poznámka 12)	71 519	64 003
z toho účelovo viazané peňažné prostriedky CEF	28 827	23 123
Čistý dlh	20 049	21 868
Vlastné imanie	1 683 315	1 680 125
Pomer čistého dlhu k vlastnému imaniu	1,19%	1,30%

4 DLHODOBÝ HMOTNÝ MAJETOK

	<i>Budovy a infraštruktúra</i>	<i>Pozemky</i>	<i>Stroje, prístroje, zariadenia a ostatné aktíva</i>	<i>Nedokončené investície</i>	<i>Celkom</i>
Obstarávacia cena					
K 1. januáru 2017	4 082 004	508 169	1 020 063	549 205	6 159 441
Prírastky	69 038	4 753	8 143	252 441	334 375
Úbytky	-35 226	-2 057	-28 647	-62 309	-128 239
Presuny	130 815	7 710	21 679	-160 204	0
Preradenie do invest. nehnut. majetku (pozn. 5)	-458	-1 775	0	0	-2 233
Preradenie z invest. nehnut. majetku (pozn. 5)	1 788	2 331	0	0	4 119
K 31. decembru 2017	4 247 961	519 131	1 021 238	579 133	6 367 463
Oprávky/zníženie hodnoty					
K 1. januáru 2017	2 114 299	179	759 502	22 234	2 896 214
Prírastky	116 796	1	66 596	2 853	186 246
Úbytky	-16 954	-9	-28 052	-7 001	-52 016
Presuny	4 028	0	1 903	0	5 931
K 31. decembru 2017	2 218 169	171	799 949	18 086	3 036 375
Zostatková hodnota					
K 1. januáru 2017	1 967 705	507 990	260 561	526 971	3 263 227
K 31. decembru 2017	2 029 792	518 960	221 289	561 047	3 331 088
Obstarávacia cena					
K 1. januáru 2018	4 247 961	519 131	1 021 238	579 133	6 367 463
Prírastky	43 626	4 279	1 626	283 693	333 224
Úbytky	-13 047	-2 224	-13 554	-68 075	-96 900
Presuny	152 640	5 835	39 838	-198 313	0
Preradenie do invest. nehnut. majetku (pozn. 5)	-3 307	-2 166	0	0	-5 473
Preradenie z invest. nehntu. majetku (pozn. 5)	484	251	0	0	735
K 31. decembru 2018	4 428 357	525 106	1 049 148	596 438	6 599 049
Oprávky/zníženie hodnoty					
K 1. januáru 2018	2 218 169	171	799 949	18 086	3 036 375
Prírastky	118 766	5	54 679	1 843	175 293
Úbytky	-10 338	-2	-13 484	-4 857	-28 681
Presuny	6 212	0	6 051	0	12 263
K 31. decembru 2018	2 332 809	174	847 195	15 072	3 195 250
Zostatková hodnota					
K 1. januáru 2018	2 029 792	518 960	221 289	561 047	3 331 088
K 31. decembru 2018	2 095 548	524 932	201 953	581 366	3 403 799



Súčasťou dlhodobého hmotného majetku k 31. decembru 2018 je majetok železničnej infraštruktúry v užívaní v obstarávacej cene 5 627 889 tis. EUR (k 31. decembru 2017: 5 413 086 tis. EUR) a účtovnej hodnote 2 722 846 tis. EUR (k 31. decembru 2017: 2 669 172 tis. EUR) z toho majetok obstaraný z dotácií v účtovnej hodnote vo výške 1 186 716 tis. EUR (k 31. decembru 2017: 1 156 849 tis. EUR) a majetok určený na predaj k 31. decembru 2018 v účtovnej hodnote 236 tis. EUR (k 31. decembru 2017: 725 tis. EUR).

Obstarávacie náklady všetkých plne odpísaných nehnuteľností, strojov a zariadení, ktoré Spoločnosť ešte používa k 31. decembru 2018 je 1 610 479 tis. EUR (k 31. decembru 2017: 1 526 877 tis. EUR). Majetok, ktorý je dočasne nevyužívaný, je v obstarávacej cene 49 695 tis. EUR (k 31. decembru 2017: 50 171 tis. EUR) a v účtovnej hodnote 33 995 tis. EUR (k 31. decembru 2017: 35 601 tis. EUR).

V prípade, ak Spoločnosť predĺži priemernú dobu životnosti odpisovaného dlhodobého majetku o 1 rok, odpisy sa znížia o 1 000 tis. EUR.

Spoločnosť spravuje pozemky, ktoré sú stále predmetom rozhodnutia o nárokoch na vlastnícke právo a ktorých administratívna hodnota priznaná štátom predstavuje 35 615 tis. EUR (k 31. decembru 2017: 36 190 tis. EUR) a ktoré nie sú vykázané vo výkaze finančnej pozície. Spoločnosť sa aktívne zaoberá riešením týchto nárokov. Počas roka 2018 bolo vlastnícke právo na pozemky s administratívnou hodnotou 201 tis. EUR prevedené na Spoločnosť a aktivované vo výkaze finančnej pozície (k 31. decembru 2017: 2 216 tis. EUR). Okrem toho administratívne hodnoty priznané pozemkom a vykázané vo výkaze finančnej pozície Spoločnosti boli upravené o sumu 2 415 tis. EUR (k 31. decembru 2017: 525 tis. EUR). Tieto úpravy sú účtované priamo do kapitálových fondov vo vlastnom imaní na základe výpočtu všeobecnej účtovnej hodnoty pozemku. Ide o nadobudnuté pozemky na základe registra obnovenej evidencie pozemkov vykonávanej katastrom, kde vlastníkom pozemku bola vždy Slovenská republika, správcom pozemku boli ŽSR, ale pozemky neboli evidované v majetku Spoločnosti. Spoločnosť tiež spravuje pozemky v hodnote 30 625 tis. EUR (k 31. decembru 2017: 34 888 tis. EUR), ktoré sú vykázané na účte obstarania DHM a intenzívne sa zaoberá ich preradením do užívania. Počas roka 2018 boli preradené pozemky v celkovej hodnote 8 765 tis. EUR (v roku 2017: 8 971 tis. EUR).

Spoločnosť vykazuje na účtoch obstarania stavby, ktoré sú v užívaní. Spoločnosť sa intenzívne zaoberá ich preradením do užívania s následným uplatňovaním odpisov. Spoločnosť posúdila reálnosť ocenenia tohto majetku a zo zásady opatrnosti má vytvorenú opravnú položku vo výške predpokladaných odpisov majetku z vlastných zdrojov v hodnote 1 063 tis. EUR (k 31. decembru 2017: 1 309 tis. EUR), ktorá je zahrnutá v tabuľke „Vývoj opravných položiek k dlhodobému hmotnému majetku“. Spoločnosť zaúčtovala aktivované náklady na prijaté úvery z dôvodu zabezpečenia financovania stavby vo výške 7 tis. EUR.

Drobný hmotný majetok neuvedený vo výkaze finančnej pozície Spoločnosti je ku dňu konania inventarizácií roka 2018 v hodnote 37 400 tis. EUR (k inventarizáciám roka 2017: 33 263 tis. EUR). Ide o položky majetku do 1 700 EUR, ktoré sú evidované v operatívnej evidencii hmotného majetku v historických obstarávacích cenách a tieto sú účtované do nákladov v okamihu obstarania.

Spoločnosť posúdila reálnosť ocenenia majetku a záväzkov ku dňu 31. decembra 2018. Na základe zistených skutočností o reálnosti ocenenia majetku, ktoré indikovali zníženie hodnoty majetku, bola zistená spätne získateľná hodnota. Spätne získateľná suma (vyššia suma medzi reálnou hodnotou majetku po odpočítaní nákladov za predaj a hodnotou z používania majetku) bola pri jednotlivom majetku stanovená buď znaleckým posudkom alebo odhadom.



Vývoj opravných položiek k dlhodobému hmotnému majetku:

	<i>Budovy a infraštruktúra</i>	<i>Pozemky</i>	<i>Stroje, prístroje, zariadenia a ostatné aktíva</i>	<i>Nedokončené investície</i>	<i>Celkom</i>
Opravné položky					
K 1. januáru 2017	4 113	179	43	22 234	26 569
Tvorba	608	1	0	2 853	3 462
Zúčtovanie	0	0	0	-1 419	-1 419
Zrušenie straty zo zníženia	-524	-9	-27	-5 582	-6 142
K 31. decembru 2017	4 197	171	16	18 086	22 470
K 1. januáru 2018	4 197	171	16	18 086	22 470
Tvorba	759	5	2	1 843	2 609
Zúčtovanie	0	0	0	-70	-70
Zrušenie straty zo zníženia	-936	-2	-8	-4 787	-5 733
K 31. decembru 2018	4 020	174	10	15 072	19 276

Poistenie majetku ŽSR (nehnutelný majetok, súbor hnutelného majetku) je uzatvorené v renomovanej poisťovni na rôzne druhy rizík a zároveň na rôzne poistné sumy (maximálny ročný limit plnenia je 40 000 tis. EUR pri živelných rizikách okrem rizika povodne a záplav). ŽSR majú zároveň uzatvorené aj poistenie zodpovednosti za škodu (ročný limit plnenia je 2 000 tis. EUR). Spoločnosť zaúčtovala v roku 2018 nárok voči poisťovni vo výške 1 596 tis. EUR (v roku 2017: 1 266 tis. EUR).

5 INVESTIČNÝ NEHNUTEĽNÝ MAJETOK

	<i>Budovy a infraštruktúra</i>	<i>Pozemky</i>	<i>Celkom</i>
Obstarávacia cena			
K 1. januáru 2017	39 647	12 697	52 344
Prírastky	0	0	0
Úbytky	-44	-110	-154
Preradenie z dlhodobého hmotného majetku (pozn. 4)	458	1775	2 233
Preradenie do dlhodobého hmotného majetku (pozn. 4)	-1 788	-2 331	-4 119
K 31. decembru 2017	38 273	12 031	50 304
Oprávky/zníženie hodnoty			
K 1. januáru 2017	18 369	0	18 369
Prírastky	3 093	0	3 093
Úbytky	-36	0	-36
Presuny	-549	0	-549
K 31. decembru 2017	20 877	0	20 877
Účtovná hodnota			
K 1. januáru 2017	21 278	12 697	33 975
K 31. decembru 2017	17 396	12 031	29 427
Obstarávacia cena			
K 1. januáru 2018	38 273	12 031	50 304
Prírastky	0	0	0
Úbytky	-27	-304	-331
Preradenie z dlhodobého hmotného majetku (pozn. 4)	3 307	2 166	5 473
Preradenie do dlhodobého hmotného majetku (pozn. 4)	-484	-251	-735
K 31. decembru 2018	41 069	13 642	54 711
Oprávky/zníženie hodnoty			
K 1. januáru 2018	20 877	0	20 877
Prírastky	764	0	764
Úbytky	-208	0	-208
Presuny	280	0	280
K 31. decembru 2018	21 713	0	21 713
Účtovná hodnota			
K 1. januáru 2018	17 396	12 031	29 427
K 31. decembru 2018	19 356	13 642	32 998



V súlade s IAS 36 – Zníženie hodnoty majetku má Spoločnosť vytvorenú k 31. decembru 2018 opravnú položku v hodnote 1 998 tis EUR (k 31. decembru 2017: 2 180 tis. EUR).

	Rok 2018	Rok 2017
Opravné položky k IAS 40		
K 1. januáru	2 180	0
Tvorba	0	2 180
Zúčtovanie	-182	0
Zrušenie straty zo zníženia	0	0
K 31. decembru	1 998	2 180

Nasledujúca tabuľka poskytuje analýzu majetku vykázaného v reálnej hodnote.

Majetok	Úroveň 1	Úroveň 2	Úroveň 3
Nemocnice	0	26 970	0
Pozemky	0	3 098	25 674
Stavby	0	1 548	12 403

V investičnom nehnuteľnom majetku sú evidované nehnuteľnosti, ktoré sú ako celok prenajaté, resp. ponúkané na prenájom. Ide najmä o budovy nemocníc a polikliník, bytových domov a nebytových priestorov, ubytovní, strážnych domov, garáží, zastávok a pozemkov s nimi súvisiacich.

K stanoveniu reálnej hodnoty nemocníc, pozemkov a stavieb boli k dispozícii znalecké ohodnotenia majetku a z tohto dôvodu sú ich reálne hodnoty vykazované k 31. decembru 2018 v úrovni 2.

Rozdielne úrovne boli definované takto:

Úroveň 1 – kótované ceny (neupravené) za rovnaké aktíva alebo záväzky na aktívnych trhoch, ku ktorým má Spoločnosť prístup k dátumu ocenenia.

Úroveň 2 – vstupné údaje iné ako kótované ceny zahrnuté do úrovne 1, ktoré sú zistiteľné pre majetok alebo záväzok buď priamo alebo nepriamo.

Úroveň 3 – vstupné údaje ako sú majetok alebo záväzok, ktoré nie sú založené na zistiteľných trhových údajoch.

Oceňovacie techniky použité na odvodenie reálnych hodnôt v úrovni 2 a 3

Reálna hodnota investičného a nehnuteľného majetku v úrovni 2 a 3 k 31. decembru 2018 je v hodnote 69 693 tis. EUR (k 31. decembru 2017: 64 518 tis. EUR). Pre stanovenie reálnej hodnoty investícií boli využité všetky vhodné metódy, v prípade, keď bolo k dispozícii znalecké ohodnotenie majetku, bola prednostne použitá metóda objektivizácie znalecky stanovenej všeobecnej hodnoty príslušného majetku. V prípade pozemkov bola táto metóda použitá pre stanovenie reálnej hodnoty pre celkom 651 majetkových položiek (k 31. decembru 2017: 736), pre ďalších 1 359 položiek (k 31. decembru 2017: 1 362) bola použitá zjednodušená metóda polohovej diferenciácie, v prípade 525 položiek (k 31. decembru 2017: 554) bola použitá výnosová metóda a pre 413 položiek (k 31. decembru 2017: 445) bola použitá metóda obstarávacej ceny.



U stavieb bola pre stanovenie reálnej hodnoty použitá metóda časovej ceny pre 438 položiek (k 31. decembru 2017: 429), ďalej zjednodušená výnosová metóda pre 84 položiek (k 31. decembru 2017: 97), metóda objektivizácie znalecky stanovenej všeobecnej hodnoty pre 81 položiek (k 31. decembru 2017: 88), metóda obstarávacej ceny pre 74 položiek (k 31. decembru 2017: 55), pre 56 položiek (k 31. decembru 2017: 57) bola využitá metóda stanovenia reálnej hodnoty odborným odhadom.

Náklady súvisiace s investičným nehnuteľným majetkom predstavujú hodnotu 1 000 tis. EUR (k 31. decembru 2017: 749 tis. EUR) a výnosy z investičného nehnuteľného majetku predstavujú hodnotu 3 109 tis. EUR (k 31. decembru 2017: 3 026 tis. EUR).

6 DLHODOBÝ NEHMOTNÝ MAJETOK

	<i>Aktivované náklady na vývoj</i>	<i>Softvér</i>	<i>Nedokončené investície</i>	<i>Celkom</i>
Obstarávacia cena				
K 1. januáru 2017	52	25 131	2 783	27 966
Prírastky	0	4 109	9 217	13 326
Úbytky	0	-3 285	-3 631	-6 916
Presuny	0	2 337	-2 337	0
K 31. decembru 2017	52	28 292	6 032	34 376
Oprávky/zníženie hodnoty				
K 1. januáru 2017	51	17 565	29	17 645
Prírastky	0	3 681	0	3 681
Úbytky	0	-3 285	0	-3 285
Presuny	0	0	0	0
K 31. decembru 2017	51	17 961	29	18 041
Zostatková hodnota				
K 1. januáru 2017	1	7 566	2 754	10 321
K 31. decembru 2017	1	10 331	6 003	16 335
Obstarávacia cena				
K 1. januáru 2018	52	28 292	6 032	34 376
Prírastky	0	3 411	6 425	9 836
Úbytky	-40	-22	-3 114	-3 176
Presuny	0	5 146	-5 146	0
K 31. decembru 2018	12	36 827	4 197	41 036
Oprávky/zníženie hodnoty				
K 1. januáru 2018	51	17 961	29	18 041
Prírastky	0	5 030	292	5 322
Úbytky	-40	-22	0	-62
Presuny	0	0	0	0
K 31. decembru 2018	11	22 969	321	23 301
Zostatková hodnota				
K 1. januáru 2018	1	10 331	6 003	16 335
K 31. decembru 2018	1	13 858	3 876	17 735

Dlhodobý nehmotný majetok má určenú dobu životnosti s výnimkou licenčných práv na súborné dielo „Dejiny ŽSR“. Doby použiteľnosti dlhodobého nehmotného majetku sú u každého DNM určité, sú stanovené podľa skutočnej doby použiteľnosti a sú pre rôzne typy dlhodobého nehmotného majetku v rozmedzí od 3 do 25 rokov.

V súlade s IAS 36 – Zníženie hodnoty majetku Spoločnosť zaúčtovala opravnú položku k nedokončeným investíciám (za softwarové produkty) v hodnote 292 tis. EUR. K 31. decembru 2018 má Spoločnosť vytvorenú opravnú položku k nedokončeným investíciám v hodnote 321 tis. EUR (k 31. decembru 2017: 29 tis. EUR).

7 FINANČNÉ INVESTÍCIE

	Dcérske spoločnosti	Pridružené spoločnosti	Ostatné investície	Celkom 2018	Celkom 2017
Počiatkový stav k 1.1.	1 009	4 489	164	5 662	4 904
Prírastky	0	0	0	0	758
Úbytky	0	0	13	13	0
Konečný stav k 31.12.	1 009	4 489	151	5 649	5 662

Akcie spoločnosti Betamat, a. s., Zvolen boli dňa 15. augusta 2018 vyradené z účtovníctva z dôvodu ich predaja.

Štruktúra majetkových účastí Spoločnosti k 31. decembru 2018:

Obchodné meno a sídlo	Výška vlastného imania	Výsledok hospodárenia	Krajina registrácie	Majetková účasť %	Základná činnosť
Dcérske spoločnosti					
Stabilita, d. d. s., a. s., Košice (poznámka 40)	8 624	491	Slovensko	55,26	správa doplnkových dôchodkových fondov
Pridružené spoločnosti					
ŽPSV, a. s., Čaňa (poznámka 40)	7 340	308	Slovensko	41,06	výroba betónových výrobkov, prefabrikátov a konštrukcií pre stavebné účely
Breitspur Planungs GmbH, Viedeň	2 549	-1 250	Rakúsko	25,00	plánovanie pokračovania žel. infraštruktúry rozchodu 1520 mm od hraníc s Ukrajinou cez územie Slovenska do Rakúska a na jeho území
Ostatné investície					
HIT RAIL, b. v., Amsterdam, Holandsko	3 166	116	Holandsko	4,00	realizácia prepojenia informačných systémov železníc v rámci UIC



Spoločnosť STABILITA, d. d. s., a. s. má 100 %-ný podiel v dcérskej spoločnosti STABILITA Servis, s. r. o., ktorá vykonáva pre materskú spoločnosť technické a obslužné činnosti a zabezpečuje hospodársku správu majetku. Ostatné spoločnosti nemajú podiely v iných spoločnostiach.

8 DLHODOBÉ POHĽADÁVKY

	<i>31. decembra</i>	<i>31. decembra</i>
	2018	2017
Dlhodobé pohľadávky z obchodného styku	78	11 024
Poskytnuté preddavky na DHM	5 551	7 516
Pohľadávky za predaj bytov	261	265
Ostatné dlhodobé pohľadávky	22	29
Opravné položky	-5 402	-18 489
Dlhodobé pohľadávky celkom	510	345

Dlhodobá pohľadávka z obchodného styku voči Železničnej spoločnosti Cargo Slovakia, a. s., vo výške 10 998 tis. EUR splatná do decembra 2019 na základe Dodatku č. 6 o uznaní záväzku bola preúčtovaná z dlhodobých do krátkodobých pohľadávok.

Vývoj opravnej položky k dlhodobým pohľadávkam:

Stav k 31.12.2017	18 489
Tvorba	0
Zúčtovanie	-2 089
Preúčtovanie	-10 998
Stav k 31.12.2018	5 402

Opravná položka voči Železničnej spoločnosti Cargo Slovakia, a. s., vo výške 10 998 tis. EUR bola preúčtovaná z dlhodobých do krátkodobých opravných položiek.

9 ZÁSoby

	Obstarávacia cena 2018	Účtovná hodnota 2018	Obstarávacia cena 2017	Účtovná hodnota 2017
Výrobky stroj. a kovosprac. priemyslu	4 525	4 244	3 895	1 621
Výrobky elektrotech. priemyslu	4 507	3 214	3 723	2 206
Výrobky hutníckeho priemyslu	2 399	587	1 625	1 393
Výrobky chemického priemyslu	1 483	1 210	1 197	971
Osobné ochranné pracovné prostriedky a rovnošaty	525	502	397	374
Stavebné materiály a výrobky drevospracujúceho priemyslu	692	470	1 072	945
Ostatný materiál	586	367	673	401
Zásoby celkom	14 717	10 594	12 582	7 911

Spoločnosť vytvorila opravné položky k pomalyobrátkovým a zastaraným zásobám porovnaním ocenenia v účtovníctve k 31. decembru 2018 s čistou realizovateľnou hodnotou.

Vývoj opravnej položky k zásobám:

Stav k 31.12.2017	4 671
Tvorba	2 656
Vyradenie zásob	-152
Zánik opodstatnenosti	-3 052
Stav k 31.12.2018	4 123

10 KRÁTKODOBÉ POHĽADÁVKY Z OBCHODNÉHO STYKU

	31. decembra 2018	31. decembra 2017
Pohľadávky z obchodného styku	29 292	23 581
z toho pohľadávky Cargo za ŽI za rok 2010	10 998	8 048
Poskytnuté preddavky	253	75
Ostatné pohľadávky z obchodného styku	2 134	1 747
Opravné položky	-15 440	-12 696
Krátkodobé pohľadávky z obchodného styku celkom	16 239	12 707

Pohľadávky po lehote splatnosti sú v hodnote 5 262 tis. EUR (k 31. decembru 2017: 5 322 tis. EUR). Pohľadávky z obchodného styku sú bezúročné a vo všeobecnosti splatné od 14 do 60 dní (poznámka 3).

Vývoj opravnej položky k pohľadávkam z obchodného styku:

	Opravné položky ku krátkodobým pohľadávkam	Z toho: OP k pohľadávkam voči dlžníkom v konkurze
Stav k 31.12.2017	12 696	1 316
Tvorba	612	17
Zúčtovanie z dôvodu odpisu pohľadávky	-766	-162
Zúčtovanie z dôvodu úplného alebo čiastočného uhradenia	-8 100	-3
Preúčtovanie	10 998	23
Stav k 31.12.2018	15 440	1 191

11 OSTATNÉ POHĽADÁVKY A AKTÍVA

	31. decembra 2018	31. decembra 2017
Ostatné pohľadávky	901	736
Pohľadávky voči štátu	47 517	15 561
Náklady budúcich období	2 294	2 205
Opravné položky	-112	-163
Ostatné pohľadávky a aktíva celkom	50 600	18 339

V pohľadávkach voči štátu je evidovaný nárok na investičné dotácie KT, EÚ, ŠR k investičným záväzkom zo stavieb, pri ktorých je isté, že v budúcich obdobiach budú dotácie načerpané vo výške 46 082 tis. EUR (k 31. decembru 2017: 10 741 tis. EUR). Najvyšší nárok je na stavbu modernizácia trate Púchov – Žilina, I. etapa, úsek Púchov – Považská Teplá vo výške 43 007 tis. EUR za fakturované práce. Zároveň v pohľadávkach voči štátu Spoločnosť eviduje nadmerný odpočet DPH vo výške 1 435 tis. EUR (k 31. decembru 2017: 4 820 tis. EUR).

Vývoj opravnej položky k ostatným pohľadávkam:

Stav k 31.12.2017	163
Tvorba	9
Zúčtovanie z dôvodu odpisu pohľadávky	-51
Zúčtovanie z dôvodu úplného alebo čiastočného uhradenia	-9
Stav k 31.12.2018	112

12 PENIAZE A PEŇAŽNÉ EKVIVALENTY

	<i>31. decembra</i> 2018	<i>31. decembra</i> 2017
Hotovosť a ceniny	53	554
Peniaze v banke	71 466	63 449
Peniaze a peňažné ekvivalenty vo výkaze finančnej pozície	71 519	64 003
Kreditné karty	-1	-6
Peniaze a peňažné ekvivalenty vo výkaze peňažných tokov	71 518	63 997

V konečnom stave peňazí a peňažných ekvivalentov sú zahrnuté zálohové platby účelovo viazané na financovanie projektov Nástroja na prepájanie Európy (Connecting Europe Facility - CEF) vo výške 28 827 tis. EUR (k 31. decembru 2017: 23 123 tis. EUR). Projekty sú zamerané na zlepšenie dopravnej, energetickej a telekomunikačnej siete EÚ. V roku 2018 rozhodnutím Európskej komisie bola výška zálohovej platby navýšená zo 40% na 50 % a poskytnutá formou doplatku koncom roka 2018 v celkovej výške 5 778 tis. EUR.

Poskytnuté zálohové platby sa použijú na priebežné financovanie vykonaných prác na schválených stavbách. V roku 2018 nedošlo k použitiu zálohových platieb na investičné akcie, avšak Spoločnosť v roku 2019 očakáva, že budú zálohové platby použité vo výške 11 110 tis. EUR (poznámka 22). Prevádzkové dotácie CEF boli v roku 2018 použité vo výške 74 tis. EUR.

Zálohové platby k 31. decembru 2018 sú viazané na nasledovné projekty: (v tis. EUR)

Modernizácia železničnej trate:

Devínska Nová Ves - štátna hranica SR/ČR	16 656
Žilina - Košice, úsek trate Liptovský Mikuláš - Poprad Tatry (mimo) - 1. etapa (Poprad – Lučivná)	11 816
Devínska Nová Ves - štátna hranica SR/ČR; úsek Malacky (mimo) - Kúty, PD	319
Váh - Varín - Strečno	6
Implementácia GSM-R na železničnej trati Varín - Košice - Čierna nad Tisou	6
Technická pomoc	24

Úrokové sadzby na bežných účtoch v bankách sa ku koncu sledovaného obdobia pohybovali v rozmedzí od 0,00 % p. a. do 0,15 % p. a.. Dočasne voľné finančné prostriedky sú zhodnocované v bankách v pobočkách zahraničných bánk v SR.



13 VLASTNÉ IMANIE

Základné imanie predstavuje investíciu štátu do Spoločnosti, a to vo forme peňažných a majetkových vkladov. Jeho celková výška je 800 170 tis. EUR, pričom oproti minulému účtovnému obdobiu nenastala v tejto oblasti žiadna zmena.

Na základe Uznesenia Správnej rady ŽSR zo zasadnutia dňa 5. apríla 2018 sa výsledok hospodárenia za minulé účtovné obdobie - zisk vo výške 102 tis. EUR zúčtoval na nerozdelený zisk minulých rokov.

Kapitálové fondy zahŕňajú vklady kapitálu, ktoré nezvyšujú základné imanie Spoločnosti. Štát neustále skúma právny nárok na pozemky spravované Spoločnosťou a ich hodnotu, na základe čoho periodicky vkladá do Spoločnosti ďalší majetok a koriguje stanovené administratívne hodnoty. Počas roka 2018 bolo prevedené vlastnícke právo na pozemky a boli korigované administratívne hodnoty pozemkov vo výške 2 616 tis. EUR (k 31. decembru 2017: 2 741 tis. EUR). Kapitálové fondy tiež zahŕňajú precenenia zamestnaneckých požitkov v súlade s IAS 19, ktoré sú založené na poistno-matematických metódach a odloženú daň súvisiacu s precenením zamestnaneckých požitkov.

Zákonný rezervný fond sa tvorí v zmysle § 15 zákona č. 258/1993 Z. z. o Železniciach Slovenskej republiky v znení neskorších predpisov a dopĺňa sa sumou vo výške minimálne 5 % zo zisku, a to až do výšky 5 % z hodnoty majetku, s ktorým majú ŽSR právo hospodárenia, okrem hodnoty železničnej infraštruktúry. Účtovná hodnota majetku v správe ŽSR, okrem majetku železničnej infraštruktúry bola k 31. decembru 2018 vo výške 178 324 tis. EUR (k 31. decembru 2017: 190 015 tis. EUR). Zákonný rezervný fond je vytvorený vo výške 21 904 tis. EUR (k 31. decembru 2017: 21 904 tis. EUR), čo predstavuje viac ako 5 % z hodnoty majetku, okrem hodnoty železničnej infraštruktúry.

14 ÚVERY

	<i>31. decembra 2018</i>	<i>31. decembra 2017</i>
Krátkodobé úvery vrátane krátkodobej časti dlhodobých úverov		
Euro		
6ME + marža, splatnosť 3. október 2019	62 740	0
Úroky z úverov	0	1
Kreditné karty	1	6
Finančný prenájom krátkodobý	0	1
Krátkodobé úvery vrátane krátkodobej časti dlhodobých úverov celkom	62 741	8
Úvery		
Euro		
6ME + marža, splatnosť 3. október 2019	0	62 740
Dlhodobé úvery	0	62 740
Úvery celkom	62 741	62 748

Spoločnosť k 31. decembru 2018 eviduje bankový úver vo výške 62 740 tis. EUR (k 31. decembru 2017: 62 740 tis. EUR) poskytnutý renomovanou bankou so sídlom v SR, bez zabezpečenia, úročený pohyblivou úrokovou sadzbou odvíjajúcou sa od 6-mesačného Euriboru (poznámka 3). Železnice Slovenskej republiky sú zmluvne zaviazané plniť určené úverové kovenanty.

Výška úrokových nákladov za rok 2018 je na rovnakej úrovni ako v roku 2017 a predstavuje 127 tis. EUR.

V roku 2018 Spoločnosť čerpala úver z ING Bank N. V. vo výške 50 237 tis. EUR, ktorý bol dňa 23. novembra 2018 splatený spolu s úrokmi vo výške 7 tis. EUR. Účelom úveru bolo financovanie investičného projektu modernizácia trate Púchov – Žilina, I. etapa, úsek Púchov – Považská Teplá do času uzatvorenia zmluvy o Nenávratnom finančnom príspevku z programu OPII. Po refundácii prostriedkov v zmysle zmluvy o NFP bol úver s úrokmi splatený. O úroky z úveru bola navýšená obstarávací cena projektu.

15 ŠTÁTNE DOTÁCIE A DOTÁCIE EÚ

Operačný program integrovaná infraštruktúra 2014 - 2020 (OPII)

V rámci Operačného programu integrovaná infraštruktúra 2014 - 2020 Spoločnosť v roku 2018 čerpala investičné dotácie v celkovej výške 143 447 tis. EUR (2017: 43 325 tis. EUR).

Dňa 28. septembra 2018 nadobudla účinnosť Zmluva o nenávratnom finančnom príspevku k projektu modernizácia trate v úseku Púchov - Považská Teplá. Na základe toho došlo k refundácii oprávnených výdavkov, z toho za úhrady realizované z vlastných zdrojov v minulých rokoch vo výške 70 841 tis. EUR. K 31. decembru 2018 Spoločnosť uhradila zhotoviteľovi stavby dočasne z vlastných zdrojov čiastku 15 091 tis. EUR, pričom refundácia sa predpokladá v prvej polovici roka 2019.

	2018	2017
Prioritná os č. 1		
Trať Púchov - Žilina, I. etapa, úsek Púchov - Považská Teplá	139 370	0
Trať Púchov - Žilina, II. etapa., 2. fáza úsek Dolný Hričov - Žilina	2 193	39 820
Dopravný uzol Bratislava - štúdiá realizovateľnosti	455	0
Dostavba zriaďovacej stanice Žilina Teplička (Uzol Žilina), PD	0	3 353
Prioritná os č. 3		
Terminál integrovanej osobnej prepravy Trebišov, PD	42	152
Zastávka Pezinok - záchytné parkovisko pre IAD, PD	8	0
Zastávka Ivanka pri Dunaji - záchytné parkovisko pre IAD, PD	3	0
Prioritná os č. 5		
Elektrifikácia trate Bánovce nad Ondavou - Humenné, PD	1 376	0
	143 447	43 325

Investičné dotácie zo ŠR

Spoločnosť čerpala v roku 2018 investičné dotácie zo ŠR v zmysle zmluvy z rozpočtovej kapitoly MDV SR vo výške 65 822 tis. EUR (k 31. decembru 2017: 19 896 tis. EUR). Z uvedenej dotácie bolo zabezpečené financovanie investičných akcií v rámci rozpočtových prvkov:

	2018	2017
Výstavba a obnova železničnej siete	45 211	7 267
Spolufinancovanie nad rámec finančnej medzery (OPII)	20 611	12 629
<i>Z toho najvýznamnejšie čerpanie na investičné akcie:</i>		
Trať Púchov - Žilina, I. etapa, úsek Púchov - Považská Teplá	13 151	0
Trať Púchov - Žilina, II. etapa., 2. fáza úsek Dolný Hričov - Žilina	5 350	6 260
Dostavba zriaďovacej stanice Žilina Teplička (Uzol Žilina), PD	0	6 267
	65 822	19 896

V rámci medzirezortného podprogramu Podpora obrany boli v zmysle zmluvy o poskytnutí finančných prostriedkov z MDV SR pridelené prostriedky 250 tis. EUR.



Nárok na dotácie

Spoločnosť eviduje nárok na investičné dotácie k investičným záväzkom zo stavieb, pri ktorých je isté, že v budúcich obdobiach budú dotácie načerpané. Najvyšší nárok na dotáciu je na stavbu modernizácia trate úsek Púchov - Považská Teplá vo výške 43 007 tis. EUR.

Celkový stav štátnych dotácií a dotácií EÚ

Stav k 31.12.2017	1 455 628
Načerpanie dotácií	
Operačný program integrovaná infraštruktúra 2014-2020	143 447
Investičné dotácie zo ŠR	65 872
Nárok na dotácie	35 342
Použitie dotácie vo výške odpisov	97 897
Stav k 31.12.2018	1 602 392
Z toho krátkodobá časť	79 332
dlhodobá časť	1 523 060



16 ČASOVÉ ROZLIŠENIE

	31. decembra	31. decembra
	2018	2017
Bezodplatne prijatý odpisovaný dlhodobý majetok	13 987	15 132
Ostatné výnosy budúcich období	192	214
Výdavky budúcich období	104	10
Časové rozlíšenie celkom	14 283	15 356

Najvýznamnejšie položky bezodplatne prijatého odpisovaného majetku tvoria najmä položky prevzatých objektov vyvolaných investícií od Národnej diaľničnej spoločnosti, a. s. v účtovnej hodnote 3 404 tis. EUR (k 31. decembru 2017: 3 515 tis. EUR), prevzatých darovaných úprav oznamovacích a zabezpečovacích zariadení od spoločnosti Žilina Invest, s. r. o. v účtovnej hodnote 2 421 tis. EUR (k 31. decembru 2017: 2 698 tis. EUR) a prevzaté objekty vyvolaných úprav od MDV SR v účtovnej hodnote 908 tis. EUR (k 31. decembru 2017: 1 150 tis. EUR).

17 REZERVY

	31. decembra	31. decembra
	2018	2017
Environmentálna záťaž - dlhodobá časť	13 410	32 286
- krátkodobá časť	206	206
Súdne spory	2 455	2 447
Rezervy na demoláciu objektov	2 047	1 490
Rezervy celkom	18 118	36 429

Vývoj rezerv:

	Rezerva na environmentálne záťaže	Rezerva na súdne spory	Rezerva na demoláciu objektov	Rezervy celkom
Stav k 31.12.2017	32 492	2 447	1 490	36 429
Tvorba	7	322	1 023	1 352
Úrokové náklady	15	0	0	15
Zrušenie - pominutie dôvodu	-18 693	-314	-174	-19 181
Použitie z dôvodu zrealizovania	-205	0	-292	-497
Stav k 31.12.2018	13 616	2 455	2 047	18 118

Rezerva na environmentálne záťaž

Spoločnosť má vytvorenú rezervu na odhadované náklady na nápravu environmentálnych škôd, spôsobených znečistením pôdy a spodných vôd. Hodnota rezervy bola stanovená na základe odhadov, ktoré vypracoval interný environmentálny tím Spoločnosti. Odhad environmentálnej rezervy ŽSR vychádza z existujúcej technológie a aktuálnych cien, pričom čerpanie tejto rezervy sa predpokladá v časovom horizonte nasledujúcich 1 - 10 rokov. V roku 2018 pokračovalo odstraňovanie starých ekologických záťaží z prostriedkov ŽSR v lokalite Čierna nad Tisou. Spoločnosť vykonala v súlade s environmentálnymi zásadami revíziu vytvorenej rezervy. V tejto súvislosti boli zistené skutočnosti, že pri niektorých lokalitách je už zostatok vytvorenej rezervy neopodstatnený. Ide hlavne o lokalitu žst. Bratislava - východ, ktorá bola vyradená z informačného systému environmentálnych záťaží a pri monitorovaní znečistenia sa nepotvrdil predpoklad rozsiahlej kontaminácie v tejto lokalite. Zrušenie rezerv bolo vo výške 18 693 tis. EUR. Dlhodobá časť rezervy je k 31. decembru 2018 prepočítaná bezrizikovou úrokovou mierou 2,0 % (k 31. decembru 2017: 2,0 %).

Úrokové náklady zo zúčtovania diskontu k týmto rezervám v dôsledku plynutia času predstavujú výšku 15 tis. EUR (k 31. decembru 2017: 143 tis. EUR).

Rezerva na súdne spory

Vykázané sumy predstavujú rezervy na niektoré právne nároky vznesené voči Spoločnosti. Podľa názoru vedenia Spoločnosti na základe konzultácií s interným právnym poradcom nevzniknú v dôsledku uplatnenia týchto právnych nárokov Spoločnosti významné záväzky okrem tých, voči ktorým bola vytvorená rezerva. Po posúdení evidencie sa vedenie Spoločnosti domnieva, že pravdepodobne v dôsledku úhrad záväzkov zo súdnych sporov bude musieť vynaložiť finančné zdroje vo výške 2 455 tis. EUR (k 31. decembru 2017: 2 447 tis. EUR).

Rezerva na súdne spory nie je diskontovaná, nakoľko nie je známy čas ukončenia súdnych sporov.

Rezerva na demoláciu objektov

V súlade so zásadami na tvorbu rezerv Spoločnosť vytvorila k 31. decembru 2018 rezervu vo výške budúcich nákladov na demoláciu všetkých objektov a prevádzkových zariadení, ktoré sú v zlom technickom stave.

Hodnota rezervy bola stanovená na základe odborného odhadu nákladov na vykonanie demolácie, vrátane nákladov na súvisiacu úpravu terénu. K 31. decembru 2018 je hodnota rezervy vo výške 2 047 tis. EUR (k 31. decembru 2017: 1 490 tis. EUR).

Ide o odstránenie objektov ako sú strážne domy, železničné zastávky, sklady, stavadlá, trakčné vedenia a pod., ktorých zlý technický stav nielenže neumožňuje ich prevádzkové využitie, ale najmä ohrozuje bezpečnosť verejnosti. Ich odstránenie bude realizované vlastnou činnosťou Spoločnosti (postupným rozobratím, použitím mechanizmov) alebo dodávateľsky - oprávnenou osobou, ktorá zabezpečí odborné vedenie prác a zneškodnenie nebezpečného odpadu (napr. azbestu a pod.).

18 ZAMESTNANECKÉ POŽITKY

	<i>31. decembra</i>	<i>31. decembra</i>
	2018	2017
Zamestnanecké požitky - dlhodobá časť	40 727	41 412
- krátkodobá časť	2 698	2 865
Zamestnanecké požitky celkom	43 425	44 277

Vývoj zamestnaneckých požitkov:

	2018	2017
Stav k 1.1.	44 277	44 742
Tvorba	2 392	2 865
Zúčtovanie z dôvodu zrealizovania	-2 865	-1 783
Zrušenie z dôvodu nezrealizovania	0	-1 027
Precenenie zamestnaneckých požitkov	-379	-520
Stav k 31.12.	43 425	44 277

Rezerva na zamestnanecké požitky

K 31. decembru 2018 má Spoločnosť zaúčtovanú rezervu vo výške 43 425 tis. EUR (k 31. decembru 2017: 44 277 tis. EUR) na krytie odhadovaného záväzku týkajúceho sa odmeny pri odchode do starobného alebo invalidného dôchodku, odmeny pri dosiahnutí životného jubilea a vyrovnávacieho príplatku v dôsledku zníženia zdravotnej spôsobilosti zamestnanca (poznámka 33).

Spoločnosť má programy so stanovenými požitkami, na základe ktorých všetkým zamestnancom pri odchode do dôchodku vypláca jednorazové odchodné, ktoré predstavuje čiastku 100 EUR za každý odpracovaný rok. Odmena pri dosiahnutí životného jubilea 50 a 60 rokov sa vypláca v závislosti od počtu odpracovaných rokov v rozmedzí od 100 EUR (do 10 rokov) do 700 EUR (nad 35 rokov).

Žiadny z týchto programov nie je finančne samostatný. Výška rezervy sa stanovila použitím prírastkovej poistno-matematickej metódy na základe finančných a poistno-matematických veličín a predpokladov, ktoré sú odrazom oficiálnych štatistických údajov a sú v súlade s predpokladmi podnikateľského plánu Spoločnosti.

Ku dňu zostavenia účtovnej závierky Spoločnosť nemá vypracovaný žiadny podrobný plán znižovania počtu zamestnancov.

Hlavné použité poistno-matematické predpoklady:

Diskontná sadzba	1,97 % p. a.
Budúci nárast miezd	v roku 2019 o 5,00 % p. a., v roku 2020 a v nasledujúcich rokoch o 5,00 % p. a.
Úmrtnosť	Úmrtnosť slovenskej populácie, na základe Úmrtnostných tabuliek vydaných Štatistickým úradom SR z rokov 2008 – 2012

Opis rizík

Spoločnosť nedisponuje žiadnymi aktívami, ktoré by slúžili na krytie záväzku. Týmto sa Spoločnosť vyhýba riziku z investovania finančných prostriedkov, na druhej strane, však nedochádza k žiadnemu zhodnoteniu aktív slúžiacich na krytie záväzkov.

Citlivosť výšky „zamestnaneckých požitkov počas zamestnania“ na zmenu predpokladov

- zmena diskontu o +1 % pre všetky nasledujúce roky, za predpokladu, že iné predpoklady vstupujúce do výpočtu zostanú nezmenené, má za následok pokles záväzku o 9,32 %;
- zmena rastu miezd o +1 % pre všetky nasledujúce roky, za predpokladu, že iné predpoklady vstupujúce do výpočtu zostanú nezmenené, má za následok nárast záväzku o 3,89 %;
- pokles fluktuácie o 10 % pre všetky nasledujúce roky, za predpokladu, že iné predpoklady vstupujúce do výpočtu zostanú nezmenené, má za následok nárast záväzku o 0,78 %;
- pokles v predpoklade úmrtnosti o 10 % pre všetky nasledujúce roky, za predpokladu, že iné predpoklady vstupujúce do výpočtu zostanú nezmenené, má za následok nárast záväzku o 1,19 %.

Štruktúra nákladov zamestnaneckých požitkov

	Zamestnanecké požitky počas zamestnania	Zamestnanecké požitky po skončení zamestnania	Spolu
Predchádzajúci stav k 31.12.2017	6 745	37 532	44 277
Náklady na súčasné a minulé služby	306	1 059	1 365
náklady na súčasnú službu	300	1 656	1 956
náklady na minulé služby	6	-597	-591
Úrokové náklady	122	679	801
Precenenia (zisky a straty poistnej matematiky)	-57	-379	-436
- zmeny demografických predpokladov	0	0	0
- zmeny finančných predpokladov	-72	-577	-649
- vyplývajúce z praxe	15	198	213
Platby z programu (Vyplatené požitky)	-710	-1 872	-2 582
Konečný stav k 31.12.2018	6 406	37 019	43 425

Priemerná splatnosť zamestnaneckých požitkov počas zamestnania je 7,10 rokov, pre budúce benefity je 11,35 rokov a priemerná splatnosť zamestnaneckých požitkov po skončení zamestnania je 10,24 rokov, pre budúce benefity je 15,92 rokov.

Precenenia zamestnaneckých požitkov po skončení zamestnania k 31. decembru 2018 zisk vo výške 379 tis. EUR sú vykazované vo vlastnom imaní a v ostatnom komplexnom výsledku (k 31. decembru 2017: zisk 520 tis. EUR).

19 OSTATNÉ DLHODOBÉ ZÁVÄZKY

	<i>31. decembra</i> 2018	<i>31. decembra</i> 2017
Závazky zo sociálneho fondu	542	826
Ostatné dlhodobé záväzky	19 636	7 847
Nájomné prijaté vopred	2 393	2 576
Zálohové platby CEF	17 693	12 626
Ostatné dlhodobé záväzky celkom	40 264	23 875

Nárast ostatných dlhodobých záväzkoch bol spôsobený zaúčtovaním dlhodobo zadržaných čiastok investícií.

Štruktúra sociálneho fondu:

	2018	2017
Stav fondu k 1.1.	826	561
Tvorba	1 586	1 977
z toho navýšenie z nerozdeleného zisku	0	500
Čerpanie	1 870	1 712
Zostatok k 31.12.	542	826

20 KRÁTKODOBÉ ZÁVÄZKY Z OBCHODNÉHO STYKU

	<i>31. decembra</i> 2018	<i>31. decembra</i> 2017
Závazky z obchodného styku	51 690	81 521
Prijaté preddavky	1 620	2 812
Ostatné záväzky	1 375	1 024
Krátkodobé záväzky z obchodného styku celkom	54 685	85 357

Z celkovej hodnoty záväzkov z obchodného styku eviduje Spoločnosť 32 584 tis. EUR investičných záväzkov (k 31. decembru 2017: 57 300 tis. EUR) a 22 101 tis. EUR prevádzkových záväzkov (k 31. decembru 2017: 28 057 tis. EUR). Prijaté preddavky predstavujú najmä prijaté zálohy zo zmlúv o budúcej kúpnej zmluve.

21 ZÁVÄZKY VOČI VEREJNOPRÁVNYM INŠTITÚCIÁM

	<i>31. decembra</i> 2018	<i>31. decembra</i> 2017
Závazky voči poisťovniam	7 951	7 179
Závazky voči daňovému úradu	1 740	1 440
Závazky voči verejnoprávnym inštitúciám celkom	9 691	8 619

22 OSTATNÉ ZÁVÄZKY

	<i>31. decembra</i> 2018	<i>31. decembra</i> 2017
Zamestnanci	15 354	14 377
Zálohové platby CEF	11 110	10 399
Ostatné záväzky	654	480
Ostatné záväzky celkom	27 118	25 256

23 VÝNOSY Z PREVÁDZKOVANIA ŽELEZNIČNEJ INFRAŠTRUKTÚRY

Poplatky za prístup k železničnej infraštruktúre predstavujú poplatky z pridelenia kapacity infraštruktúry pre dopravné služby nákladnej a osobnej dopravy na železničných tratiach na základe Zmluvy o prístupe k železničnej infraštruktúre. Kapacitou infraštruktúry sa rozumie možnosť naplánovať vlakové trasy na určité obdobie na určitom úseku železničnej trate.

	<i>31. decembra</i> 2018	<i>31. decembra</i> 2017
Poplatky za prístup ŽI - nákladná doprava	25 474	28 168
Poplatky za prístup ŽI - osobná doprava	54 296	52 791
Poplatky za prístup k železničnej infraštruktúre celkom	79 770	80 959

Doplnkové služby posunu a technickej kancelárie sú odčlenené od ceny za použitie železničnej infraštruktúry, t. j. neregulovaná cena je účtovaná železničným podnikom osobitne.

	31. decembra 2018	31. decembra 2017
Predaj doplnkových služieb ŽI - nákladná doprava	5 343	5 280
Predaj doplnkových služieb ŽI - osobná doprava	4 505	4 563
Predaj doplnkových služieb ŽI celkom	9 848	9 843

Celkový počet dopravcov k 31. decembru 2018 predstavoval 42, z toho 25 slovenských dopravcov a 17 zahraničných dopravcov. Počas roka 2018 prevádzkovalo na tratiach ŽSR osobnú dopravu 6 dopravcov a nákladnú dopravu 36 dopravcov.

24 DOTÁCIA NA PREVÁDZKOVANIE ŽELEZNIČNEJ INFRAŠTRUKTÚRY

V zmysle dodatku č. 3 k Zmluve o prevádzkovaní železničnej infraštruktúry na roky 2017 - 2021 uzatvorenej medzi MDV SR a ŽSR dostala Spoločnosť prevádzkovú dotáciu na pokrytie ekonomicky oprávnených nákladov, ktorá bola v roku 2018 poskytnutá vo výške 270 000 tis. EUR (k 31 decembru 2017: 250 000 tis. EUR) a bude vyhodnotená do polroka 2019. Protokolárne bola dňa 7. augusta 2018 vyhodnotená Zmluva o prevádzkovaní železničnej infraštruktúry za rok 2017, z čoho vyplynula ŽSR povinnosť vrátiť finančné prostriedky na účet MDV SR vo výške 3 tis. EUR.

Na základe platnej ZPŽI bola ŽSR poskytnutá kompenzácia finančných dopadov spojených so znížením úhrad za prístup k železničnej infraštruktúre pre nákladných dopravcov vo výške 26 479 tis. EUR (k 31. decembru 2017: 24 086 tis. EUR). Pri tejto kompenzácii bola dodržaná podmienka dôsledného uplatňovania nediskriminačného prístupu voči nákladným dopravcom a zúčtovanie prebiehalo v súlade so zmluvnými podmienkami.

	31. decembra 2018	31. decembra 2017
Dotácie na prevádzkovanie železničnej infraštruktúry	270 000	250 000
Vyhodnotenie protokolu ZPŽI	-3	-11
Kompenzácia zo zníženia poplatkov za prístup	26 479	24 086
Dotácie a kompenzácia na prevádzkovanie železničnej infraštruktúry celkom	296 476	274 075

25 ELEKTRICKÁ ENERGIA

ŽSR poskytujú predaj a distribúciu elektrickej energie a plynu pre interných a externých odberateľov. Zároveň sú jediným možným dodávateľom trakčnej elektriny pre dopravcov používajúcich hnacie koľajové vozidlá elektrickej trakcie.

	31. decembra	31. decembra
	2018	2017
Tržby za predaj trakčnej elektriny	25 957	21 554
Tržby z distribúcie trakčnej elektriny	39 192	38 482
Tržby za predaj netrakčnej elektriny	1 513	1 490
Tržby z distribúcie netrakčnej elektriny	2 170	2 243
Tržby z predaja elektriny - národný jadrový fond	1 565	1 562
Tržby za elektrickú energiu celkom	70 397	65 331

26 TELEKOMUNIKAČNÉ SLUŽBY A INFORMATIKA

ŽSR poskytujú služby dátové, hlasové, internetové a prenájom digitálnych okruhov a sietí, zabezpečovanie prevádzky komunikačnej infraštruktúry vrátane koncových zariadení, hlavného a záložného datacentra, dátových skladov, medzinárodnej výmeny dát a zákaznickeho centra.

	31. decembra	31. decembra
	2018	2017
Tržby za výkony v oblasti informatiky	2 725	2 764
Tržby za telekomunikačné služby - dátové	1 734	1 779
Tržby za telekomunikačné služby - hlasové	396	406
Tržby za telekomunikačné služby - ostatné	433	424
Tržby za telekomunikačné služby a informatiku celkom	5 288	5 373

27 VÝNOSY Z MAJETKU

ŽSR ponúkajú možnosť operatívneho prenájmu budov, priestorov, pozemkov a servisných zariadení v obvode železničných staníc a tratí (napr. nájom miesta na predaj prepravných dokladov, miesta pre poskytovanie informačných a komerčných služieb, nájom reklamných plôch, rámp, žeriavov, koľajových váh, a podobne). Platby realizované za operatívny prenájom majetku sa vykazujú ako výnos rovnomerne počas celého obdobia trvania prenájmu.

	31. decembra	31. decembra
	2018	2017
Tržby z prenájmu - nebytové priestory	6 191	5 407
Tržby z prenájmu - pozemky	2 929	2 828
Tržby z prenájmu - bytové priestory	622	644
Tržby z prenájmu - hnutelný majetok	304	310
Zisk z predaja dlhodobého majetku	3 510	1 571
Zisk z predaja materiálu	320	256
Výnosy z majetku celkom	13 876	11 016

28 OSTATNÉ VÝNOSY

	31. decembra	31. decembra
	2018	2017
Tržby za vlečkové výkony a ostatné technické služby	2 240	2 073
Tržby za dodávku tepla a pary (výroba tepla)	1 523	1 556
Tržby za školenie, vzdelávanie	1 295	1 325
Tržby za vodné a stočné	730	689
Tržby za ubytovacie služby	817	843
Tržby závodných jedální a stravovacie služby	350	371
Aktivácia	8 397	8 058
Výzisk materiálu	1 823	1 467
Ostatné výnosy	2 733	3 076
Predaj ostatných služieb celkom	19 908	19 458

29 ČISTÝ OBRAT

	31. decembra	31. decembra
	2018	2017
Tržby z predaja služieb	183 169	178 437
Tržby za tovar	57	56
Dotácia v zmysle ZPŽI	296 476	274 075
Čistý obrat celkom	479 702	452 568

30 MATERIÁL A SUROVINY

	31. decembra	31. decembra
	2018	2017
Spotreba materiálu a surovín	-25 382	-24 873
Spotreba pohonných hmôt	-4 399	-4 317
Spotreba hmotného majetku	-1 651	-5 612
- Tvorba / + Zúčtovanie opravných položiek k zásobám	547	-87
Materiál a suroviny celkom	-30 885	-34 889

31 ENERGIE

	<i>31. decembra</i> 2018	<i>31. decembra</i> 2017
Elektrina	-73 192	-67 413
Plyn	-2 065	-2 120
Para a teplo	-3 739	-3 666
Voda	-1 074	-1 583
Energie celkom	-80 070	-74 782

32 SLUŽBY

	<i>31. decembra</i> 2018	<i>31. decembra</i> 2017
Opravy a udržiavanie	-27 532	-21 817
Náklady na zneškodnenie odpadu	-1 829	-3 038
Náklady na upratovanie, čistenie	-4 216	-3 753
Náklady na informačné technológie	-1 909	-1 609
Náklady za výkony strojov a zariadení s obsluhou	-1 163	-538
Platené nájomné a odplaty	-788	-749
Náklady na vyhotovenie geometrických plánov, znaleckých posudkov, štúdií, prieskumy trhov	-1 313	-950
Náklady na telekomunikačné služby	-1 133	-1 255
Náklady za stočné, odvoz kalov	-1 084	-1 040
Náklady na defektoskopiu a diagnostiku	-2 419	-2 222
Prepravné, ak nie je súčasťou obstarávacej ceny	-513	-609
Náklady na softvér a softvérové licencie	-116	-198
Stráženie, bezpečnostné a pátracie služby	-1 269	-872
Náklady na poradenstvo, audit, konzultačné služby	-1 413	-1 381
z toho náklady za služby auditorskej spoločnosti	-67	-65
Ostatné	-4 244	-3 291
Prijaté služby celkom	-50 941	-43 322

33 OSOBNÉ NÁKLADY

	<i>31. decembra</i> 2018	<i>31. decembra</i> 2017
Mzdové náklady	-172 294	-159 875
Náklady na sociálne zabezpečenie	-65 904	-61 015
Rezerva na zamestnanecké požitky	473	-55
Ostatné osobné náklady	-14 775	-12 831
Osobné náklady celkom	-252 500	-233 776



Priemerný prepočítaný počet zamestnancov počas účtovného obdobia k 31. decembru 2018 bol 13 693,69 (k 31. decembru 2017: 13 823,73) a počet zamestnancov k 31. decembru 2018 bol 13 665 (k 31. decembru 2017: 13 781 zamestnancov), z toho počet vedúcich zamestnancov v priamej riadiacej pôsobnosti generálneho riaditeľa je 36 (k 31. decembru 2017: 39).

34 ODPISY A OPRAVNÉ POLOŽKY K DLHODOBÉMU MAJETKU

	<i>31. decembra</i> 2018	<i>31. decembra</i> 2017
Odpisy a zostatková hodnota likvidovaného majetku	-194 269	-179 110
Zúčtovanie časového rozlíšenia vo výške odpisov	98 442	89 454
Opravné položky k dlhodobému majetku	3 084	1 919
Odpisy a opravné položky k dlhodobému majetku celkom	-92 743	-87 737

35 OSTATNÉ PREVÁDZKOVÉ NÁKLADY NETTO

	<i>31. decembra</i> 2018	<i>31. decembra</i> 2017
Cestovné	-4 343	-4 088
Dane a poplatky	-2 994	-3 016
Poistenie majetku	-2 402	-2 390
Ostatné náklady a výnosy	-78	151
Zúčtovanie opravných položiek k pohľadávkam	8 305	12 028
- Tvorba / + Zúčtovanie rezervy na súdne spory	-8	-100
Zúčtovanie rezervy na environmentálnu záťaž	18 892	10 262
Ostatné prevádzkové náklady netto celkom	17 372	12 847

36 OSTATNÉ FINANČNÉ NÁKLADY A VÝNOSY

	<i>31. decembra</i> 2018	<i>31. decembra</i> 2017
Bankové výdavky	-5	-6
Ostatné finančné náklady	-16	-144
Úrokové výnosy	7	50
Ostatné finančné výnosy	14	788
Ostatné finančné náklady a výnosy celkom	0	688

37 DAŇ Z PRÍJMOV

	31. decembra	31. decembra
	2018	2017
Výsledok hospodárenia pred zdanením podľa SÚŠ*	5 418	4 835
z toho teoretická daň pri sadzbe	21%	21%
	1 138	1 015
Daňový vplyv		
Položky zvyšujúce výsledok hospodárenia	56 910	50 017
Položky znižujúce výsledok hospodárenia	-99 999	-83 205
Základ dane (+) / Daňová strata (-)	-37 671	-28 353
Odložená daň	-53 611	-48 147
Daňový náklad	0	3
Dočasné rozdiely medzi účtovnou hodnotou majetku a daňovou základňou, z toho:	387 672	357 622
Odpočítateľné	-45 481	-59 381
- opravné položky k dlhodobému majetku	-21 594	-24 678
- opravné položky k pohľadávkam	-19 763	-30 032
- opravné položky k zásobám	-4 124	-4 671
Zdaniteľné	433 153	417 003
- dlhodobý majetok	424 490	408 294
- dlhodobý finančný majetok účtovaný do vlastného imania	0	9
- výnosy sledované po zaplatení	8 663	8 700
Dočasné rozdiely medzi účtovnou hodnotou záväzkov a daňovou základňou, z toho:	-63 440	-86 849
Odpočítateľné	-63 440	-86 849
- rezervy účtované do nákladov	-63 560	-87 022
- rezervy účtované do vlastného imania	379	520
- náklady sledované po zaplatení	-259	-347
Zdaniteľné	0	0
Možnosť umorovať daňové straty v budúcnosti	68 943	41 503
Sadzba dane z príjmov	21%	21%
Odložená daň (+pohľadávka / -záväzok):		
- odložená daň netto pri platnej sadzbe dane	-68 009	-56 751
- odložená daň zaúčtovaná vo vlastnom imaní	-80	-111
- odložená daň z možnosti umorovať daňové straty v budúcnosti	14 478	8 715
Spolu odložená daň (+pohľadávka / -záväzok)	-53 611	-48 147
Zmena odloženého daňového záväzku	-5 464	-6 081
zaúčtovaná ako náklad	-5 495	-4 843
zaúčtovaná do vlastného imania	31	-1 238

*SÚŠ = slovenské účtovné štandardy



Spoločnosť v zdaňovacom období 2018 vykázala daňovú stratu vo výške 37 680 tis. EUR (k 31. decembru 2017: daňová strata 28 353 tis. EUR).

Spoločnosti bola v zdaňovacom období 2018 zrazená daň vyberaná zrážkou vo výške 2 tis. EUR (k 31. decembru 2017: 9 tis. EUR).

K dátumu výkazu finančnej pozície Spoločnosť zaúčtovala do vlastného imania odloženú daňovú pohľadávku z precenenia zamestnaneckých požitkov vo výške 29 tis. EUR (k 31. decembru 2017: odložený daňový záväzok vo výške 1 236 tis. EUR), do vlastného imania odloženú daňovú pohľadávku z precenenia dlhodobého finančného majetku vo výške 2 tis. EUR (k 31. decembru 2017: odložený daňový záväzok 2 tis. EUR) a do nákladov odložený daňový záväzok vo výške 5 495 tis. EUR (k 31. decembru 2017: 4 843 tis. EUR).

38 BUDÚCE ZÁVÄZKY

Závazky za kapitálové výdavky

Spoločnosť pokračuje vo svojom kapitálovom investičnom programe, ktorý zahŕňa projekty na zlepšenie životného prostredia, modernizáciu, obnovu a rozšírenie činností, pričom väčšina týchto cieľov je spojená s vyrovnávaním regionálnych rozdielov v rámci EÚ. V tabuľke je uvedené zhrnutie plánovaných kapitálových výdavkov na roky 2019 až 2021:

<i>Rok</i>	<i>Trate a infraštruktúra</i>	<i>IT a telekomunikácie</i>	<i>Celkom</i>
2019	245 860	2 252	248 112
2020	130 624	1 517	132 141
2021	149 579	0	149 579
Celkom	526 063	3 769	529 832

39 PODMIENENÉ AKTÍVA A PODMIENENÉ ZÁVÄZKY

ŽSR eviduje súdne spory, na ktoré sa rezerva netvorí, kde ukončenie v neprospech ŽSR je menej ako pravdepodobné.

40 TRANSAKČIE SO SPRIAZNENÝMI OSOBAMI

Z hľadiska významnosti objemu realizovaných obchodov v roku 2018 najvýznamnejšie transakcie sú realizované so Železničnou spoločnosťou Slovensko, a. s., a so Železničnou spoločnosťou Cargo Slovakia, a. s., ktorých jediným akcionárom je štát. Tržby za prístup k železničnej infraštruktúre Železničnej spoločnosti Slovensko, a. s., predstavujú 14,23 % (k 31. decembru 2017: 14,69 %) a Železničnej spoločnosti Cargo Slovakia, a. s., predstavujú 5,71 % (k 31. decembru 2017: 6,92 %) z celkových tržieb za poskytnuté služby (poznámka 23, 24).

Prehľad záväzkov a pohľadávok:

	<i>ZSSK CARGO</i>		<i>ZSSK</i>	
	<i>31. decembra 2018</i>	<i>31. decembra 2017</i>	<i>31. decembra 2018</i>	<i>31. decembra 2017</i>
Závazky	49	19	74	73
Pohľadávky	16 185	22 834	3 329	2 736
Opravné položky	11 014	19 061	1	0

V zmysle Zmluvy o prevádzkovaní železničnej infraštruktúry v znení neskorších dodatkov dostala Spoločnosť dotáciu na pokrytie ekonomicky oprávnených nákladov, ktorá bola v roku 2018 poskytnutá vo výške 270 000 tis. EUR a protokolárne bude vyhodnotená do polroka 2019. Na základe tejto zmluvy bola Spoločnosti poskytnutá aj dotácia vo výške 26 500 tis. EUR ako kompenzácia finančných dopadov spojených so znížením úhrad za prístup k železničnej infraštruktúre nákladným dopravcom (poznámka 24). Skutočné čerpanie predmetnej kompenzácie predstavovalo hodnotu 26 479 tis. EUR. Zmluva o prevádzkovaní železničnej infraštruktúry za rok 2017, bola protokolárne vyhodnotená dňa 7. augusta 2018, z čoho vyplynula povinnosť vrátenia finančných prostriedkov na účet MDV SR vo výške 3 tis. EUR.

Spoločnosť z rozpočtovej kapitoly MDV SR čerpá investičné dotácie na modernizáciu a rozvoj majetku železníc (poznámka 15).

ŽSR realizujú dôchodkové pripoistenie prostredníctvom dôchodkových fondov, ktoré spravuje dcérska spoločnosť Stabilita, d. d. s., a. s., s ktorou uzavreli zamestnávateľskú zmluvu (poznámka 7). K 31. decembru 2018 je zapojených 11 971 zamestnancov ŽSR (k 31. decembru 2017: 11 396). Na základe kolektívnej zmluvy ŽSR prispievajú na pripoistenie zamestnancov od 2 % do 5 % z vymeriavacieho základu na určenie poistného na dôchodkové poistenie zamestnancov. Náklady na pripoistenie sú zúčtované mesačne do osobných nákladov – celkovo za rok 2018 predstavujú 4 195 tis. EUR (k 31. decembru 2017: 3 830 tis. EUR). Spoločnosť eviduje k 31. decembru 2018 záväzky vo výške 501 tis. EUR (k 31. decembru 2017: 458 tis. EUR).

Spoločnosť neeviduje pohľadávky k 31. decembru 2018 voči pridruženej spoločnosti Železničná priemyselná stavebná výroba, Čaňa (k 31. decembru 2017: 2 tis. EUR). Tržby za rok 2018 boli 20 tis. EUR (k 31. decembru 2017: 14 tis. EUR). K 31. decembru 2018 Spoločnosť eviduje záväzky vo výške 20 tis. EUR za obstaranie materiálu (k 31. decembru 2017: 0 EUR) (poznámka 7).

Za rok 2018 Spoločnosť vyplatila kľúčovému vedeniu Spoločnosti zamestnanecké požitky vo výške 653 tis. EUR (za rok 2017: 593 tis. EUR), z toho Správnej rade 118 tis. EUR (k 31. decembru 2017: 118 tis. EUR).


ŽSR ako iná právnická osoba (poznámka 1) sú súčasťou súhrnnej účtovnej závierky verejnej správy Slovenskej republiky, ktorú zostavuje Ministerstvo financií SR (poznámka 2). Jednotlivé transakcie v rámci konsolidácie verejnej správy nie sú významné, respektíve sú súčasťou tejto individuálnej účtovnej závierky (poznámka 3, poznámka 8, poznámka 10, poznámka 11, poznámka 15, poznámka 21, poznámka 22, poznámka 24).

41 SKUTOČNOSTI, KTORÉ NASTALI PO DNI, KU KTORÉMU SA ZOSTAVUJE ÚČTOVNÁ ZÁVIERKA DO DŇA ZOSTAVENIA ÚČTOVNEJ ZÁVIERKY

V Spoločnosti po dni, ku ktorému sa zostavuje účtovná závierka, nenastali žiadne významné skutočnosti do dňa zostavenia účtovnej závierky, okrem skutočností uvedených v časti X. výročnej správy.

42 SCHVÁLENIE ÚČTOVNEJ ZÁVIERKY

Spoločnosť zostavila účtovnú závierku v poznámkach 1 až 42 a v mene Spoločnosti ju dňa 08.03.2019 podpísal:



Ing. Juraj Tkáč
Generálny riaditeľ

Zoznam skratiek a značiek

AC	striedaný prúd
a. s.	akciová spoločnosť
BOZP	bezpečnosť a ochrana zdravia pri práci
CEF	Connecting Europe Facility – Nástroj na prepájanie Európy
CER	Spoločenstvo európskych železničných spoločností a infraštruktúrnych podnikov
CP	cenné papiere
ČD	České dráhy
ČR	Česká republika
DHM	dlhodobý hmotný majetok
DNM	dlhodobý nehmotný majetok
DSPRS	dokumentácia pre stavebné povolenie pre realizáciu stavby
DÚR	dokumentácia územného rozhodnutia
EE	elektrotechnika a energetika
EON	ekonomicky oprávnené náklady
EOV	ekonomicky oprávnené výnosy
ERA	agentúra EÚ pre železnice
EÚ	Európska únia
GAP	finančná medzera
GPK	geometrická poloha koľaje
GR ŽSR	Generálne riaditeľstvo Železníc Slovenskej republiky
GSM – R	Global System for Mobile Communications – Railway – je medzinárodný štandard bezdrôtovej komunikácie určený pre železničné aplikácie
GySEV	maďarsko-rakúska železničná spoločnosť (Győr-Sopron-Ebenfurti Vasút)
HaZZ	hasičský a záchranný zbor
HKV	hnacie koľajové vozidlo
hrtkm	hrubý tonový kilometer
IAD	individuálna automobilová doprava
ILCAD	International level crossing awareness day - Medzinárodný deň bezpečnosti na železničných priecestiach
IT	informačné technológie
KIS	komunikačné a informačné systémy
km	kilometer
KM	koľajová mechanizácia
KR	komplexná rekonštrukcia
KRŽŽ	komplexná rekonštrukcia železničného zvršku
ks	kus
KT	Kapitálový transfer
KV	koľajové vozidlo
m	meter
MÁV	Maďarské železnice (Magyar Államvasutak Zrt)
MDV SR	Ministerstvo dopravy a výstavby Slovenskej republiky
MO	mostný obvod
MSF	mimospolufinancovanie
MVTV	motorový vlak trakčného vedenia



NFP	nenávratný finančný príspevok
NN	neoprávnené náklady
NR SR	Národná rada Slovenskej republiky
NRT	trať s normálnym rozchodom
ÖBB	Rakúske železnice
OOPP	osobné ochranné pracovné prostriedky
OPII	Operačný program Integrovaná infraštruktúra
OR	Oblasť riaditeľstvo – VOJ ŽSR rozčlenené regionálne – Žilina, Zvolen, Košice, Trnava
OSŽD	Organizácia pre spoluprácu železničných dráh
PD	projektová dokumentácia
PEÚ	pred – elektrifikačné úpravy
PKP	Poľské železnice
RNE	Rail Net Europe – Spoločnosť európskych manažérov infraštruktúry
SR	Slovenská republika
SŽDC	Správa železničnej dopravní cesty, státní organizace – štátny podnik spravujúci železničnú infraštruktúru v Českej republike
ŠD	štátna dotácia
ŠR	štátny rozpočet
ŠRT	širokorozchodná trať
ŠÚ SR	Štatistický úrad Slovenskej republiky
TV	trakčné vedenie
UAB	univerzálny automatický blok
UIC	Medzinárodná únia železníc
ÚRŽD	Úrad pre reguláciu železničnej dopravy
UZ	Ukrajinské železnice
VH	výsledok hospodárenia
vlkm	vlakový kilometer
VOJ ŽSR	vnútorná organizačná jednotka Železníc Slovenskej republiky
VZ	vlastné zdroje
v znp.	v znení neskorších predpisov
ZI	základné imanie
Z. z.	zbierka zákonov
ZPŽI	Zmluva o prevádzkovaní železničnej infraštruktúry
ŽI	železničná infraštruktúra
ŽSR	Železnice Slovenskej republiky
ŽST	železničná stanica



Kontakt

Generálne riaditeľstvo ŽSR

Klemensova 8

813 61 Bratislava

Slovenská republika

Infolinka ☎: 00421/2/20 29 20 00

Fax: 00421/2/20 29 47 00

E-mail: GR@zsr.sk

web: www.zsr.sk