



## **Výročná správa**

**k 31.12.2018**

## Obsah:

1. Charakteristika základnej činnosti spoločnosti INTES Poprad, s.r.o.
2. Organizačná štruktúra spoločnosti
3. Zamestnanosť v spoločnosti
4. Prehľad odberateľov podľa kategórií a najvýznamnejších dodávateľov rok 2018
5. Štruktúra a členenie aktív
6. Štruktúra a členenie pasív
7. Štruktúra hospodárskeho výsledku po zdanení
8. Udalosti osobitného významu, ktoré nastali po skončení účtovného obdobia
9. Predpokladaný vývoj spoločnosti v roku 2019
10. Iné dôležité informácie
11. Návrh na rozdelenie hospodárskeho výsledku
12. Účtovná závierka – súvaha, výkaz ziskov a strát, poznámky
13. Správa audítora o overení účtovnej závierky a výročnej správy spoločnosti za rok 2018
14. Valné zhromaždenie

## 1. Charakteristika základnej činnosti spoločnosti INTES Poprad, s.r.o.

Spoločnosť INTES Poprad, s.r.o., so sídlom v Poprade, Námestie Sv. Egídia 95 bola založená 12. mája 1997. Spoločnosť bola zapísaná do obchodného registra Okresného súdu v Prešove dňa 28.08.1997, oddiel: Sro, vložka č. 10632/P.

Hlavným predmetom činnosti firmy je:

- maloobchod a veľkoobchod v rozsahu voľných činností
- veľkodistribúcia zdravotníckych pomôcok, dovoz, vývoz, skladovanie, preprava a zásobovanie v SR registrovaných schválených zdravotníckych pomôcok
- prenájom hnutel'ného a nehnuteľného majetku
- výroba, opravy lekárskeho prístrojov a nástrojov a zdravotníckych potrieb
- leasing, faktoring, forfaiting
- sprostredkovanie obchodu, služieb a dopravy

Doplňkovými činnosťami sú:

- prieskum trhu
- služby cestovného ruchu
- nákladná cestná doprava a taxislužba
- vedenie účtovníctva, činnosť účtovných, organizačných a daňových poradcov

Spoločnosť sídli v prenajatých priestoroch budovy firmy INTES Slovakia, s.r.o..

Rozhodujúcou oblasťou, v ktorej dnes pôsobíme na slovenskom trhu, je teda oblasť zdravotníckej techniky.

V tejto oblasti úspešne pôsobíme už od roku 1990 /pred založením s.r.o. ako INTES, v.o.s., Poprad/.

Pre zabezpečenie všetkých činností sme vybudovali personálne a materiálno-technické zázemie firmy.

Disponujeme klimatizovanými skladmi a dopravnými prostriedkami pre skladovanie a distribúciu laboratórnych diagnostík, zdravotníckych prístrojov a spotrebného materiálu v rámci Slovenskej republiky.

Vybudovali sme servisnú skupinu pre zabezpečenie opráv nami dodávaných prístrojov a zariadení. Zákazníkom ponúkame uzatváranie servisných zmlúv, ktoré im zaručuje prednostné servisné služby. Alternatívou je servis na objednávku.

Aby sme zabezpečili potrebnú kvalitu našich služieb dbáme o rozvoj a zdokonaľovanie vnútropodnikového riadenia. V spolupráci s firmou Det Norske Veritas sme získali už v roku 2000 **certifikát ISO 9002:1994**.

Odvtedy sme absolvovali recertifikácie a dnes sme držiteľmi certifikátu podľa **ISO 9001:2015** pre distribučnú činnosť, skladovanie, podporu predaja a servis diagnostických látok a prístrojov pre zdravotníctvo.

Naša spoločnosť je registrovaná v Registri partnerov subjektov verejného záujmu.

## Hlavné zásady politiky kvality.

Čo najlepšie uspokojovať potreby a očakávania zákazníka v oblasti zabezpečovania a distribúcie zdravotníckych pomôcok.

Trvale udržiavať vysokú kvalitu ponúkaných servisných služieb a ich neustále zlepšovanie.

Zabezpečiť bezchybnú expedíciu tovaru Roche do stanovenej lehoty od doručenia podkladov na expedíciu.

V súčasnosti sme partnermi nasledovných spoločností:

General Electric Medical Systems v oblasti röntgenových, denzitometrických a ultrazvukových diagnostických prístrojov .

Roche Slovensko, s.r.o. v oblasti predaja produktov Reflotron System, Diabetes Care, produktov decentralizovanej diagnostiky a pre skladovanie a distribúciu diagnostických prípravkov Roche Diagnostics.

V atraktívnej oblasti Vysokých Tatier ponúkame možnosti usporiadania školení a seminárov, a to nielen pre záujemcov z oblasti zdravotníctva, ale aj iných.



[www.kastiellucivna.sk](http://www.kastiellucivna.sk)

### KONTAKT KAŠTIEĽ LUČIVNÁ

Lučivná 269  
059 31 Lučivná

Recepcia (8:00-20:00):  
tel./fax: +421 52 7884311  
mob.: +421 918 323 333  
mob.: +421 915 499 852

mail: [recepcia@kastiellucivna.sk](mailto:recepcia@kastiellucivna.sk)

GPS:  
N49° 03' 06"  
E20° 08' 30"



K 30.10.2015 /rozhodný deň zlúčenia/ sa INTES Poprad, s.r.o. stal univerzálnym právnym nástupcom piatich zanikajúcich spoločností: BIOIM Medical, s.r.o. IČO 36496448, BIOIM Slovakia, s.r.o. IČO 36491772, Medical Instruments, s.r.o. IČO 31338569, MEDAF spol. s. r. o. IČO 31700543 a INTES Poprad - DIAGNOSTIKA, s.r.o. IČO 36554791 a ako nástupnícka spoločnosť vstúpila do všetkých práv a záväzkov namiesto všetkých piatich zanikajúcich spoločností.

Aktívnu činnosť vykazovala len spoločnosť Medical Instruments, s.r.o., ktorej hlavným predmetom činnosti bol prenájom vlastnej nehnuteľnosti, prevádzka Parkhotel Centrum v Spišskej Novej Vsi v blízkosti Slovenského raja.

Jedná sa o moderný trojhviezdičkový hotel s kapacitou 63 stálych lôžok, solárium a fitness vybavením. K dispozícii je konferenčná miestnosť pre 25-30 osôb, samostatná kaviareň Pasáž a Legenda PUB.



[www.parkhotelcentrum.sk](http://www.parkhotelcentrum.sk)

KONTAKT  
PARKHOTEL CENTRUM  
Zimná 34  
052 01 Spišská Nová Ves  
Slovensko

recepčia:  
tel.: +421 53 4150 811  
fax: +421 53 4150 810

mail: [recepacia@parkhotelcentrum.sk](mailto:recepacia@parkhotelcentrum.sk)

GPS:  
48° 56' 41" N

20° 33' 49" E

## Vybrané ultrazvukové prístroje ([www.intespoprad.sk](http://www.intespoprad.sk))

### Voluson E10 BT17

Voluson\* E10 BT17 je špičkový zdravotnícky farebný dopplerovský ultrazvukový systém dedikovaný pre gynekológiu a pôrodnictvo, ktorý poskytuje vynikajúcu kvalitu obrazu za použitia inovatívnych diagnostických nástrojov, ktoré pomáhajú zlepšiť klinickú diagnostiku.



### Logiq S8 XDClear

LOGIQ S8 XDClear je celotelový ultrasonografický systém najvyššej triedy určený pre aplikácie abdominálne, vaskulárne, vyšetovanie prsníkov, kardiologické, vyšetovanie malých častí, pôrodnické, gynekologické, neonatálne, pediatrické, urologické.



### LOGIQ V2

LOGIQ™ V2 je kompaktný ultrazvukový zobrazovací systém určený pre brušné, pôrodnické, gynekologické, malé časti, Cievne / periférne vaskulárne, urologické, transkraniálne a srdcové aplikácie.



### Vivid S60

Vivid™ S60 kombinuje osvedčenú kvalitu a výkonnosť produktovej rady Vivid s novým a inovatívnym softvérom, ktorý je založený na novej platforme: Csound™.



## Vybrané röntgenové přístroje ([www.intespp.sk](http://www.intespp.sk))

### Digitální skiagraf Discovery XR656

Digitální radiografický systém vybavený technologií FlashPad s pokročilými klinickými aplikacemi s vysokou propustností pacientských vyšetření.



### C-rameno OEC Elite

C-rameno OEC Elite CFD poskytuje vynikající klinickou všestrannost pro dospělé a pediatrické pacienty během diagnostických a chirurgických zákroků. Systém nabízí vylepšení, která zlepšují propustnost pacientů chirurgie, komunikaci, jednoduchost používání a konzistentní produkci vysoké kvality obrazu při nízké dávce.



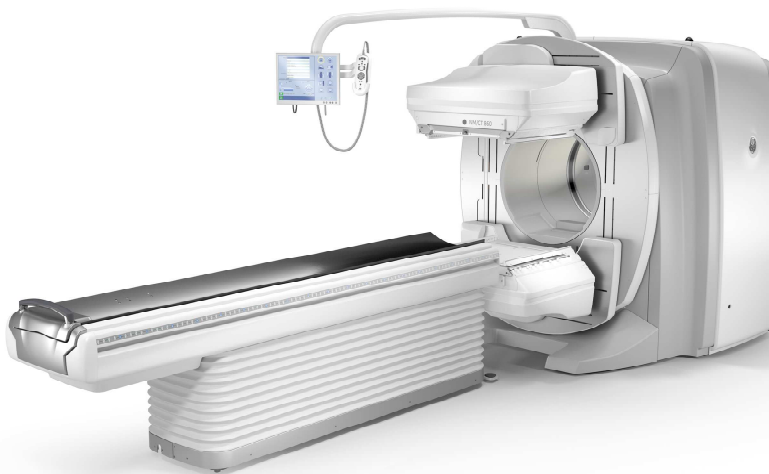
### Angiografický přístroj Innova IGS 540

Jednorovinný systém Innova IGS 540 spojuje kvalitu snímků, optimální velikost panelu pro intervenční a angiografické postupy.



### NM CT 850

Systém je hybridní zobrazovací systém SPECT / CT, který kombinuje nukleární zobrazovací kameru s hybridním dedikovaným CT subsystémem s nízkými dávkami



## Vybrané produkty Roche ([www.intespoprad.sk](http://www.intespoprad.sk))

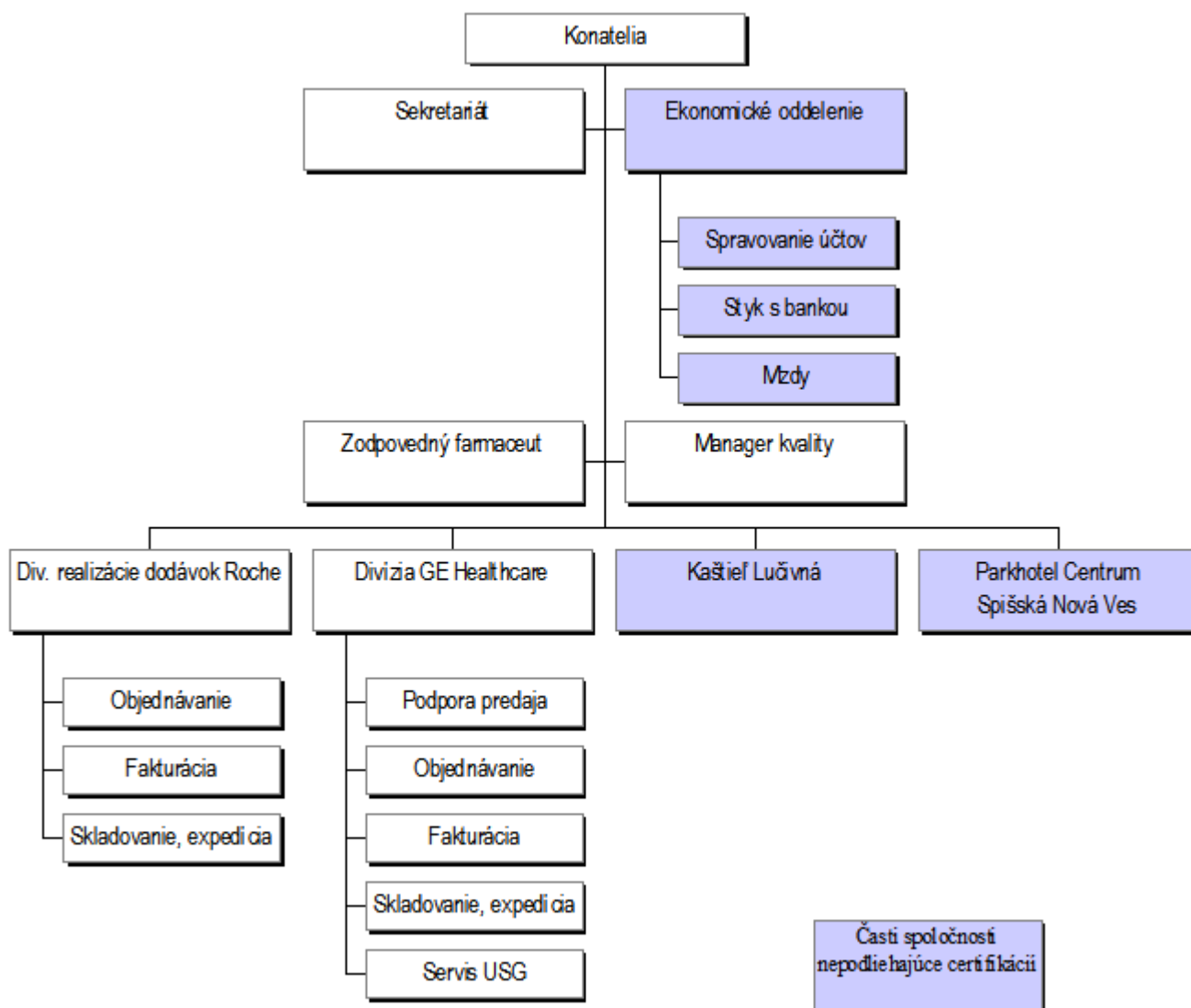
Reflotron® Plus je prenosný stolový analyzátor so vstavanou tlačiarňou vhodný na profesionálne použitie priamo v ambulancii lekára.



Accu-Chek® SmartPix je softvér a čítačka zároveň. Je určený na sťahovanie dát z glukomerov (Accu-Chek® Go, Accu-Chek® Active) do počítača.



## 2. Organizačná štruktúra spoločnosti v roku 2018.



## 3. Zamestnanosť v spoločnosti:

Ukazovateľ	k 31.12.2014	k 31.12.2015	k 31.12.2016	k 31.12.2017	k 31.12.2018
Počet zamestnancov	36	49	48	42	40
Mzdové náklady	392 318	809 278	634 759	525 592	529 272
Náklady na sociálne poistenie	135 884	170 053	189 429	177 572	175 591
Sociálne náklady	14 517	14 247	14 609	12 932	14 055

Pokles zamestnancov je daný ukončením činnosti distribúcie zdravotníckych reagentov pre firmu Roche Slovensko k 31.05.2017.

#### 4. Prehľad odberateľov rok 2018 podľa kategórií

<i>Kategória</i>	<i>suma bez DPH v eur</i>	<i>suma vr. DPH v eur</i>
Firmy	4 034 119	4 616 738
Štátne nemocnice	1 182 390	1 418 023
VÚC nemocnice	383 914	460 593
ZP a Reg. UVZP	41 270	46 106
<b>spolu</b>	<b>5 641 693</b>	<b>6 541 460</b>

#### 4. Prehľad najvýznamnejších dodávateľov rok 2018

<i>Dodávateľ</i>	<i>suma bez DPH v eur</i>	<i>suma vr. DPH v eur</i>
General Electric	2 686 213	2 686 213
GE Slovensko	240 090	288 108
Roche Slovensko	179 776	205 804
Intes Slovakia	53 585	64 302
<b>spolu</b>	<b>3 159 664</b>	<b>3 244 427</b>

## 5. Štruktúra a členenie aktív

<i>Aktíva</i>	<i>Stav k 31.12.2017</i>	<i>Stav k 31.12.2018</i>	<i>Rozdiel</i>
Neobežné aktíva	1 793 200	1 649 315	- 143 885
Obežný majetok	4 485 065	3 726 058	- 759 007
Ostatné aktíva	14 640	18 142	+ 3 502
<b>Celkom</b>	<b>6 292 905</b>	<b>5 393 515</b>	<b>- 899 390</b>

## 6. Štruktúra a členenie pasív

<i>Pasíva</i>	<i>Stav k 31.12.2017</i>	<i>Stav k 31.12.2018</i>	<i>Rozdiel</i>
Vlastné imanie	1 765 480	1 812 740	+ 47 260
Závazky	4 195 826	3 269 113	- 926 713
Ostatné pasíva	331 599	311 662	- 19 937
<b>Celkom</b>	<b>6 292 905</b>	<b>5 393 515</b>	<b>- 899 390</b>

## 7. Štruktúra hospodárskeho výsledku

<i>Hospodársky výsledok v tis. Sk</i>	<i>31.12.2017</i>	<i>31.12.2018</i>	<i>Rozdiel</i>
Prevádzkový	266 311	92 839	- 173 472
Finančný	- 32 539	- 25 824	+ 6 715
Mimoriadny	0	0	0
Daň z príjmov	44 739	19 722	- 25 017
<b>Hosp. výsledok po zdanení</b>	<b>189 033</b>	<b>47 293</b>	<b>-141 740</b>
<b>Pridaná hodnota</b>	<b>1 127 540</b>	<b>961 038</b>	<b>- 166 502</b>

## 8. Udalosti osobitného významu, ktoré nastali po skončení účtovného obdobia

V účtovnej jednotke po skončení účtovného obdobia nedošlo k žiadnym významným udalostiam.

## 9. Predpokladaný vývoj spoločnosti v r. 2019

Hlavnou prioritou pre rok 2019 je zvýšenie výšky tržieb z predaja špeciálnych zdravotníckych prístrojov /ultrazvuky, röntgenové prístroje/, zvýšenie tržieb z cestovného ruchu /penzión Kaštieľ Lučivná a Parkhotel Centrum Spišská Nová Ves/ a hľadanie nových podnikateľských aktivít.

## 10. Iné dôležité informácie

- Spoločnosť INTES Poprad, s.r.o. v roku 2018 odpredala podiel v spoločnosti Intes Bohemia, s.r.o., /53 %/
- spoločnosť nemá zriadenú organizačnú zložku v zahraničí
- spoločnosť neúčtovala o výdavkoch na vedu a výskum
- spoločnosť účtovala o podielových cenných papieroch, podielov a akciách v podnikoch

## 11. Návrh na rozdelenie hospodárskeho výsledku za rok 2018

<b>Rozdelenie hosp. výsledku</b>	<b>EUR</b>
Prídel do rezervného fondu	0
Prídel do sociálneho fondu	293
Podiely na zisku	
Nerozdelený zisk	47 000
<b>Celkom rozdelený hosp. výsledok za rok 2018</b>	<b>47 293</b>

## 12. Účtovná závierka za rok 2018

Účtovná závierka v zložení súvaha, výkaz ziskov a strát a poznámky tvorí samostatnú prílohu výročnej správy.

V Poprade 11.04.2019

Vypracoval: Ing. Ján Fiorovanti

  
Ing. Július Mráz  
konateľ spoločnosti