

**SELET VÝSKUMNÝ A ŠLACHTITELSKÝ ÚSTAV, a.s.**

**so sídlom 919 28 Bučany 591**

**zapísaný v Obchodnom registri Okresného súdu v Trnave, oddiel: Sa, vložka číslo: 45/T**

**IČO 34108505, DIČ 2020397214**

## **VÝROČNÁ SPRÁVA**

**za rok 2018**

**Vypracoval: Ing. Martin Maček**

**V Horných Chlebanoch, dňa 29.4.2019**

**Schválil: Riadne valné zhromaždenie spoločnosti  
SELEKT VÝSKUMNÝ A ŠLACHTITELSKÝ ÚSTAV, a.s.  
so sídlom Bučany 591  
konané dňa 29.4.2019**

## **A. Úvod – všeobecné údaje**

### **1. Právny dôvod na zostavenie výročnej správy**

Povinnosť vypracovať výročnú správu spoločnosti SELEKT VÝSKUMNÝ A ŠĽACHTITEĽSKÝ ÚSTAV a.s. Bučany za rok 2018 vyplynula z § 20 odst.1 zákona 431/2002 Z.z. o účtovníctve v znení neskorších predpisov

### **2. Obchodné meno a sídlo spoločnosti**

SELEKT VÝSKUMNÝ A ŠĽACHTITEĽSKÝ ÚSTAV a.s.  
919 28 Bučany č. 591

SELEKT VÝSKUMNÝ A ŠĽACHTITEĽSKÝ ÚSTAV, a.s. so sídlom Bučany vznikla transformáciou zo štátneho podniku a bola založená zakladateľskou listinou dňa 14.9.1994 Slovenským pozemkovým fondom.

**Základné imanie** akciovej spoločnosti k 31.12.2018 je 5 018 512 EUR a predstavuje spolu 151 160 akcií - druh akcií – kmeňové, forma – na meno, podoba – zaknihované, menovitá hodnota akcie je 33,2 EUR Jediným akcionárom je spoločnosť BETASEED, s.r.o. so sídlom Bučany č. 591. Akcie nie sú obchodovateľné na regulovanom voľnom trhu BCPB s účinnosťou od 27.12.2006

### **3. Predmet činnosti zapísaný vo Výpise z Obchodného registra OS Trnava**

- ⇒ kúpa tovaru za účelom predaja konečnému spotrebiteľovi - maloobchod - v rozsahu voľnej živnosti
- ⇒ kúpa tovaru za účelom jeho predaja iným prevádzkovateľom živnosti - veľkoobchod - v rozsahu voľnej živnosti
- ⇒ sprostredkovateľská činnosť s pesticídmi
- ⇒ výroba plastov a výrobkov z plastov
- ⇒ balenie a predaj potravín
- ⇒ odbyt jedov s výnimkou jedov zvlášť nebezpečných - veľkoobchod s pesticídmi
- ⇒ poskytovanie služieb poľnohospodárskymi strojmi a mechanizmami
- ⇒ odbyt zvlášť nebezpečných jedov - veľkoobchod s pesticídmi
- ⇒ poskytovanie služieb v rastlinnej výrobe aplikáciou pesticídov, hubenia škodlivých živočíchov, rastlín, mikroorganizmov a potláčanie ďalších činiteľov jedmi
- ⇒ výroba a predaj ovocných a zeleninových štiav
- ⇒ poskytovanie ubytovacích služieb v ubytovacích zariadeniach - turistická ubytovňa \*\*
- ⇒ nové a udržiavacie šľachtenie odrôd rastlín
- ⇒ poľnohospodárska výroba vrátane predaja nespracovaných výrobkov
- ⇒ výroba a spracovanie osív
- ⇒ riešenie vedecko-technických projektov v poľnohospodárskom komplexe

- ⇒ obchodná a sprostredkovateľská činnosť v oblasti osív, sadív, poľnohospodárskych plodín, biologických hnojív, poľnohospodárskych strojov
- ⇒ konzultačná a poradenská činnosť v poľnohospodárskej výrobe
- ⇒ výroba cementového tovaru a umelého kameňa
- ⇒ prenájom hnutelných vecí
- ⇒ poskytovanie služieb rýchleho občerstvenia v spojení s predajom na priamu konzumáciu
- ⇒ prevádzkovanie športových zariadení
- ⇒ reklamné a marketingové služby
- ⇒ výroba propagačných materiálov
- ⇒ murárske práce

#### 4. Informácie o orgánoch spoločnosti

*Štatutárnym orgánom je predstavenstvo:*

predseda František Kováč, dipl. tech.  
 členovia Ing. Vladimír Sedlák  
 PhDr. Miroslav Náhlik  
 Michal Pethö  
 Ing. Dušan Maček  
 Ing. Martin Maček

*Dozorná rada je trojčlenná:*

PhDr. Vladimír Poor  
 Ing. Michal Sedlák, CSc.  
 Mgr. Daniela Mikušová

## B. Údaje výročnej správy v zmysle § 20 zákona č 431/2002 o účtovníctve

### Štruktúra majetku, imanie a záväzky

Ukazovateľ	stav k 31.12.2018	stav k 31.12.2017
neobežný majetok	3 698 783	3 112 990
obežný majetok	1 692 805	2 651 538
Časové rozlíšenie	12 782	18 891
<b>spolu majetok – aktíva</b>	<b>5 404 370</b>	<b>5 783 419</b>
Vlastné imanie	3 949 936	4 152 523
záväzky	259 833	286 156
Časové rozlíšenie	1 194 601	1 344 740
<b>spolu pasíva</b>	<b>5 404 370</b>	<b>5 783 419</b>

**Obežný majetok** - Oproti roku 2017 sa hodnota zásob celkove zvýšila o 129 tis. EUR, z toho nedokončená výroba poklesla o 36 tis. EUR, výrobky o 73 tis. EUR a znížili sa zásoby materiálu o 14 tis. EUR. Zrušením opravnej položky k výrobkom sa zvýšila ich hodnota o 25 tis. EUR.

**Pohľadávky** - Riziko nevymožiteľných pohľadávok s dopadom na hospodársky výsledok bolo spoločnosťou odhadnuté na 123 tis. EUR, na ktoré vytvorila opravnú položku. Z hľadiska opatrnosti je tento odhad postačujúci. Pohľadávky v lehote splatnosti na celkových pohľadávkach vrátane konkurzných predstavujú 64,61% a na celkových pohľadávkach mimo konkurzných sú pohľadávky v lehote splatnosti na 79,82 %, čo je veľmi priaznivý vývoj oproti predchádzajúcim rokom

**Vlastné imanie** - Index vlastného imania na základnom imaní je 0,7871. Oproti roku 2017 sa znížil o 0,0403 bodu (t.j. 4,03 %). Ukazovateľ má vyhovujúcu hodnotu. V čase je mierne rozkolísaný podľa dosiahnutého hospodárskeho výsledku.

**Záväzky** - Dlhodobé záväzky predstavujú podiel na celkovom majetku 1,94%, a v celkovom objeme v čiastke 105 tis. EUR, čo je odložená daňová povinnosť v čiastke 100 tis. EUR a zostatok sociálneho fondu v čiastke 5 tis. EUR.

Časové rozlíšenie – náklady budúcich období vykazuje spoločnosť k 31.12.2018 v čiastke 12 tis. EUR, kde spoločnosť rozlišuje náklady týkajúce sa roku 2019 na poistenie.

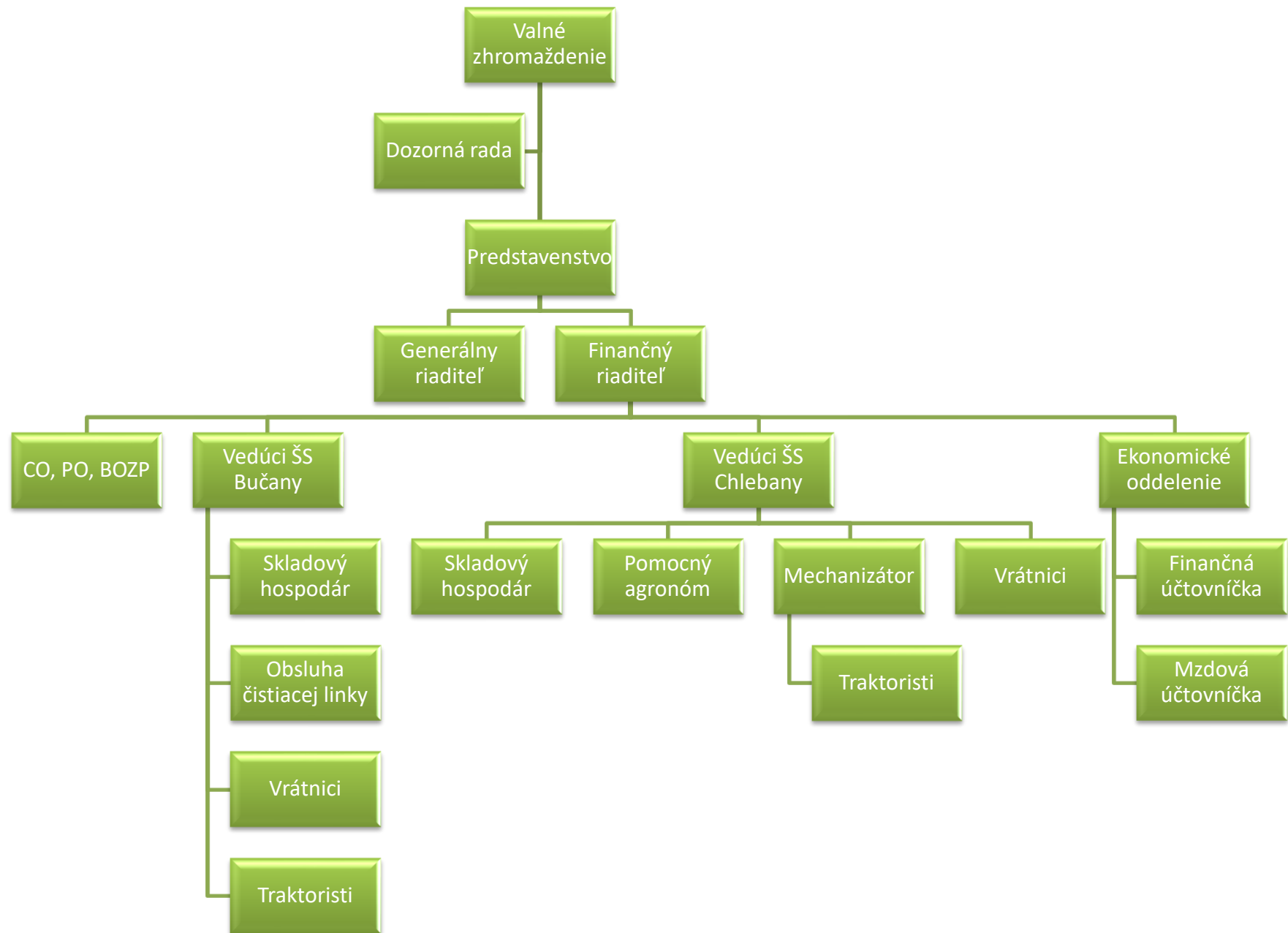
### **Organizačná štruktúra, výrobné zameranie a zamestnanosť spoločnosti**

- Šľachtiteľská stanica Bučany – rastlinná výroba je realizovaná na výmere 488 ha ornej pôdy – pšenica ozimná, pšenica tvrdá jarná, repka ozimná, hrach, cukrová repa, kukurica osivo
- Šľachtiteľská stanica Horné Chlebany - obhospodaruje 1450 ha ornej pôdy, rastlinná výroba je zameraná na výrobu pšenice ozimnej, pšenice tvrdej jarnej, jačmeňa jarného, hrachu siateho, repky olejnej, kukurice na zrno a repy
- Podnikové riaditeľstvo – manažment spoločnosti, ekonomický úsek a bezpečnostný technik

Priemerný prepočítaný počet zamestnancov je 36, došlo k zníženiu počtu oproti minulému roku z dôvodu organizačných zmien. Počas sezónnych prác – kastrácia osivovej kukurice, žatva zamestnávame pracovníkov na základe dohôd o vykonaní práce.

Štruktúra osobných nákladov za rok 2018:

• Odmeny na základe dohôd o vykonaní práce	40 tis. €
• Mzdy za zamestnancov – pracovná zmluva	491 tis. €
• Odmeny štatutárnych orgánov	55 tis. €
• Náklady na sociálne poistenie	193 tis. €
• Sociálne náklady	29 tis. €



**Výsledok hospodárenia za účtovné obdobie od 1.1.2018 do 31.12.2018**  
**v tis. EUR**

Ukazovateľ	plán 2018	skutočnosť 2018
prevádzkové náklady	3 235	3 292
prevádzkové výnosy	3 282	3 125
<b>výsledok z prevádzkovej činnosti</b>	<b>47</b>	<b>-167</b>
finančné náklady	2	2
finančné výnosy	0	0
<b>výsledok z finančnej činnosti</b>	<b>-2</b>	<b>-2</b>
<b>hospodársky výsledok pred zdanením v tis. EUR</b>	<b>45</b>	<b>-169</b>

**Výsledok hospodárenia za účtovné obdobie po zdanení je strata 202 tis. EUR.**

Valné zhromaždenie spoločnosti, konané dňa 29. 4. 2019 sa oboznámilo so stanoviskom audítora a správou dozornej rady. Na základe týchto skutočností schválilo účtovnú závierku a výročnú správu za rok 2018 a plán na rok 2019, ktorý vychádzal zo skutočností za predchádzajúci rok a predpokladaných transakcií v aktuálnom roku.

Valné zhromaždenie na svojom zasadnutí rozhodlo o preúčtovaní straty na neuhradené straty.

**Rastlinná výroba**

Vývoj počasia v roku 2018 bol nepriaznivý pre väčšinu plodín. Boli zaznamenané rekordné suchá v produkčných mesiacoch. Mierna zima neredukovala výskyt škodlivých činiteľov.

Priemerné hektárové úrody dosiahnuté za rok 2018 boli nízke, v porovnaní s predchádzajúcimi rokmi podpriemerné.

Rastlinná výroba za rok 2018 vyrobila vlastné výrobky, ktoré boli realizované v rámci slovenského trhu. Realizačné ceny obilnín ( okrem osív ) boli 123-150 Eur/t, čo je cena nižšia ako náklad na výrobu.

Stabilné miesto v oševnom postupe má kukurica osivová. Má zložitý technologický proces výroby (postupná sejba, kastrácia ), zmluvne dohodnutú realizačnú cenu. Patrí medzi ziskové plodiny za rok 2018.

Kukurica na zrno dosiahla v suchých podmienkach priemernú úrodu. Realizačná cena bola 137 EUR/t a náklady na pozberové spracovanie – sušenie a čistenie boli nízke.

V zmysle pravidiel o poskytovaní dotácií v poľnohospodárstve bola na 350 ha vysiatá miešanka, ktorá bola zaoraná ako zelené hnojivo.

Prehľad o výrobe poľnohospodárskych plodín, dosiahnuté priemerné hektárové úrody

<i>plodina</i>	<b>Ha</b>	<b>úroda t</b>	<b>úroda t/ha</b>
pšenica	304,27	1760	5,7
Pšenica tvrdá	329,26	1378	4,18
jačmeň	125,39	560	4,48
kukurica osivo	87,62	181	2,07
kukurica zrno	191,67	1879	9,8
repka	414,24	1454	3,51
Repa pri cukornatosti 16,6	316,12	16558	52,4
hrach + USL	103,29	248	2,4
ekologická plodina – zel. hnojenie	1,82		

**Špachtlenie , poradenstvo a služby laboratória**

Konzultačnú a poradenskú činnosť zabezpečoval ústav na základe požiadaviek poľnohospodárskej praxe. Realizovali sa odrodové pokusy za účelom vyhodnotenia úrody a kvality a viaceré pokusy pšenice, jačmeňa a repy na testovanie výživových preparátov a chemických ochranných prostriedkov.

**Finančná analýza**

**Štruktúra majetku**

<b>Ukazovateľ</b>	<b>K 31.12.2017</b>	<b>K 31.12.2018</b>	<b>Rozdiel</b>
Neobežný majetok	3.112.990	3.698.783	585.793
Obežný majetok	2.651.538	1.692.806	-958.732
Časové rozlíšenie	18.891	12.782	-6.109
<b>Majetok celkom</b>	<b>5.783.419</b>	<b>5.404.371</b>	<b>-379.048</b>

**Krytie majetku**

<b>Ukazovateľ</b>	<b>K 31.12.2017</b>	<b>K 31.12.2018</b>	<b>Rozdiel</b>
Vlastným imaním	4.152.523	3.949.936	-202.587
Záväzkami	286.156	259.833	-26.323
Z toho úvermi	0	0	0
Časovým rozlíšením	1.344.740	1.194.602	-150.138
<b>Majetok celkom</b>	<b>5.783.419</b>	<b>5.404.371</b>	<b>-379.048</b>

### a) Analýza majetku

Prostriedky spoločnosti sú viazané v pomaly obrátkovom kapitáli na 68,44% a podiel pomaly obrátkového kapitálu sa oproti predchádzajúcemu obdobiu zvýšil o 14,61% (v roku 2017 bol 53,83%). Zvýšenie podielu je z dôvodu zvýšenia – zaradenia dlhodobého finančného majetku, kúpou obchodného podielu PD Horná Ves a poskytnutej dlhodobej pôžičky PD Horná Ves.

Podiel cudzích zdrojov na celkových aktívach predstavuje 26,91% a celková zadlženosť spoločnosti oproti predchádzajúcemu obdobiu je nižšia o 1,29% (v roku 2017 bola 28,20%), spoločnosť nemá úvery, dlhodobé záväzky tvoria predovšetkým časovo rozlíšené investičné dotácie. Ukazovateľ má priaznivú hodnotu (kritická hranica je 70%). Spoločnosť je prekapitalizovaná. Má dostatok vlastných finančných zdrojov.

Opotrebenie investičného majetku odpisovaného je na 68,53%. Oproti roku 2017 sa zvýšilo o 0,78%. (V roku 2017 bolo opotrebenie na 67,75%). Ukazovateľ je nad optimálnou hodnotou 50,0 %) . . Pracovné stroje a zariadenia sú odpísané na 78,77%.

Ukazovateľ zadlženosti spoločnosti je 26,91%, oproti roku 2017 je nižší o 1,29% a je pod štandardnou hranicou 50 %. Veriteľské riziko je primerané.

### b) analýza likvidity

Ukazovateľ likvidity	2015	2016	2017	2018	Štandard
I.stupňa – okamžitá	4,64	0,31	2,77	4,12	0,2-0,8
II.stupňa – bežná	7,64	0,93	5,55	2,85	1,0-1,5
III.stupňa – celková	7,26	1,46	1,71	1,27	2,0-2,5

Ukazovatele likvidity sa používajú pre bežnú orientáciu o platobnej schopnosti spoločnosti.

Okamžitá likvidita vyjadruje solventnosť firmy. Spoločnosť má dostatok pohotovostných finančných prostriedkov na krytie svojich potrieb. V čase má rozkolísaný vývoj a je nad toleranciou štandardných hodnôt.

Bežná likvidita vyjadruje schopnosť zmeniť obežné aktíva na finančné prostriedky. Tento ukazovateľ je nad hornou hranicou štandardných hodnôt. Vyjadruje schopnosť spoločnosti kryť peňažnými prostriedkami a pohľadávkami svoje bežné potreby a krátkodobé dlhy.

Celková likvidita je pod dolnou hranicou štandardného rozpätia, čo ovplyvňujú predovšetkým časovo rozlíšené investičné dotácie (1.193 tis. EUR).

### c) analýza rentability

Ukazovatele rentability	2015	2016	2017	2018
Vložených prostriedkov	-12,43	3,72	2,57	-3,75
vlastného kapitálu	-14,00	5,62	3,58	-5,13
Nákladová rentabilita	-15,77	6,10	4,63	-6,15
Výnosová	-18,75	5,76	4,42	-6,48

Ukazovatele rentability sa v sledovanom období rozkolísané, čo je z dôvodu dosahovania strát aj ziskov v jednotlivých obdobiach. Rentabilita hospodárenia nedosahuje štandardných hodnôt. V hodnotenom roku spoločnosť dosiahla nižšie tržby oproti predchádzajúcemu roku o 7,12 % (239 tis. EUR) a mala vyššie prevádzkové náklady oproti predchádzajúcemu roku o 3,20% (102 tis. EUR).

Rentabilita vlastného kapitálu by sa mala pohybovať na hranici bežnej úrokovej miery a celkového kapitálu 5 - 8 %. Rentabilita tržieb by sa mala pohybovať nad 10 %.

#### **d) ukazovatele obrátkovosti**

Ukazovateľ obrátkovosti	2015	2016	2017	2018
Doba obratu zásob	209,76	168,86	180,79	171,17
doba obratu pohľadávok	61,35	83,41	149,32	135,76

Doba obratu zásob sa oproti roku 2017 zlepšila o 9,62 dňa. Je 4x vyššia ako štandardná hodnota (40 dní). Obrat zásob je daný zameraním na poľnohospodársku produkciu.

Doba obratu pohľadávok sa zlepšila oproti roku 2017 o 13,65 dňa. Oproti štandardnej hodnote je vyššia. (20 - 30 dní).

Saldo platobnej neschopnosti je k 31.12.2018 je + 626 tis. EUR. Oproti roku 2015 je vyššie o 571 tis. EUR, tento je ukazovateľ priaznivý. (v r. 2016 bolo saldo platobnej neschopnosti + 55 tis. EUR.).

Spoločnosť pracuje s prebytkom čistého pracovného kapitálu +1.396 tis. EUR. Oproti roku 2017 sa tento prebytok znížil o 906 tis. EUR. (V roku 2017 bol tento prebytok 2.302 tis. EUR).

#### **e) ukazovatele náročnosti výroby**

Ukazovateľ:	2015	2016	2017	2018
Materiálová a energetická náročnosť výroby	52,37	36,33	36,97	44,77

Materiálová a energetická náročnosť výroby v roku 2018 je vyššia oproti roku 2017 o 7,80 % .

Ukazovateľ:	2015	2016	2017	2018
Mzdová náročnosť	28,56	21,43	25,80	25,76

Mzdová náročnosť v roku 2018 je oproti roku 2017 na rovnakej úrovni (nižšia o 0,04%).

<b>Ukazovateľ:</b>	<b>2015</b>	<b>2016</b>	<b>2017</b>	<b>2018</b>
Nákladovosť výroby celkom	118,89	94,46	95,55	105,36

Celková nákladovosť výroby v roku 2018 je oproti roku 2017 vyššia o 9,81 %.

Spoločnosť nemá zriadenú organizačnú zložku v zahraničí

Akcie nie sú obchodovateľné na regulovanom voľnom trhu BCPB s účinnosťou od 27.12.2006. Jediným akcionárom je spoločnosť BETASEED, s.r.o. so sídlom Bučany č. 591.

Účtovná jednotka zostavila individuálnu účtovnú závierku podľa § 17 zákona o účtovníctve. Účtovná závierka je zostavená ako riadna účtovná závierka, ku koncu riadneho účtovného obdobia za predpokladu nepretržitého pokračovania v podnikateľskej činnosti.