

VÝROČNÁ SPRÁVA

o činnosti Detskej psychiatickej liečebne, n. o. Hraň za rok 2018

© Máj 2019

Obsah

Základné údaje o DPL, n. o. Hraň.....	3
Správa o činnosti zdravotníckeho úseku za rok 2018.....	6
Ekonomické ukazovatele.....	21
Mzdy a personálna politika.....	26

Základné údaje o DPL, n. o. Hraň

Názov organizácie:	Detská psychiatická liečebňa, n. o. Hraň
Sídlo organizácie:	Lesná 447, 076 03 Hraň
Dátum založenia:	1.8.2005
Dátum registrácie do registra KÚ Košice:	27.07.2005 Pod č. OVVS / 29 / 2005
Dátum vzniku:	1.8.2005
IČO:	35 581 638
DIČ:	202 203 8645
Štatutárny zástupca:	Ing. Jarmila Juríková
Názov banky:	UniCredit Bank, a. s. pobočka Trebišov
Číslo účtu:	66 26 19 20 21/1111

Detská psychiatická liečebňa n. o. Hraň bola založená v súlade so zákonom č. 213/1997 Z. z. o neziskových organizáciách poskytujúcich všeobecne prospešné služby v znení neskorších zmien a doplnkov, registrovaná Krajským úradom v Košiciach pod č. OVVS/29/2005.

Zakladateľmi sú Ministerstvo zdravotníctva Slovenskej republiky a MEDIHRAŇ, n. o..

Orgány neziskovej organizácie

Štatutárny orgán: riaditeľ – Ing. Jarmila Juríková

Správna rada:

Zloženie Správnej rady v Detskej psychiatickej liečebne, n.o. Hraň sa v roku 2017 nemenilo :

predseda: Ing. Jozef Čičatko - za štát

členovia: MUDr. Eva Pálová, PhD. - za štát

PhDr. Milan Brdársky - za štát

Prof. MUDr. Tibor Šagát, CSc. - za spoluzaklad.

JUDr. Alexej Ivanko - za spoluzaklad.

Správna rada je najvyšším orgánom organizácie. Jej pôsobnosť vychádza zo Štatútu, ktorý je v súlade so zákonom 213/1997 v znení neskorších predpisov. Štatút a Zakladacia listina je neoddeliteľnou súčasťou základných dokumentov n.o. V Zakladacej listine n.o. je obsiahnutý počet a zoznam členov orgánov neziskovej organizácie.

Dozorná rada je kontrolným orgánom n.o., ktorej pôsobnosť sa riadi ustanoveniami Štatútu.

Dozorná rada:

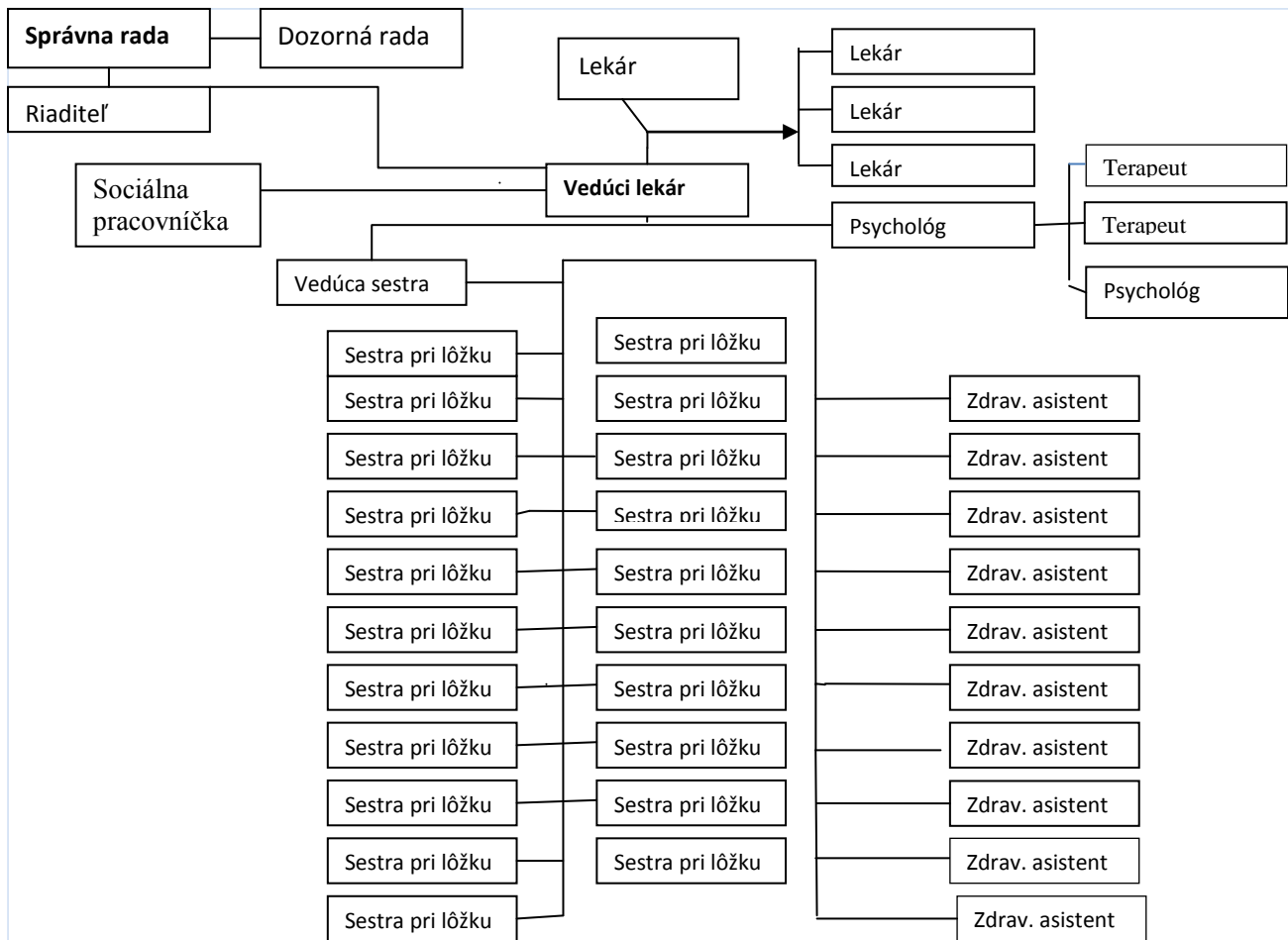
predseda: Miloš Vinc

členovia: Terézia Krištofová

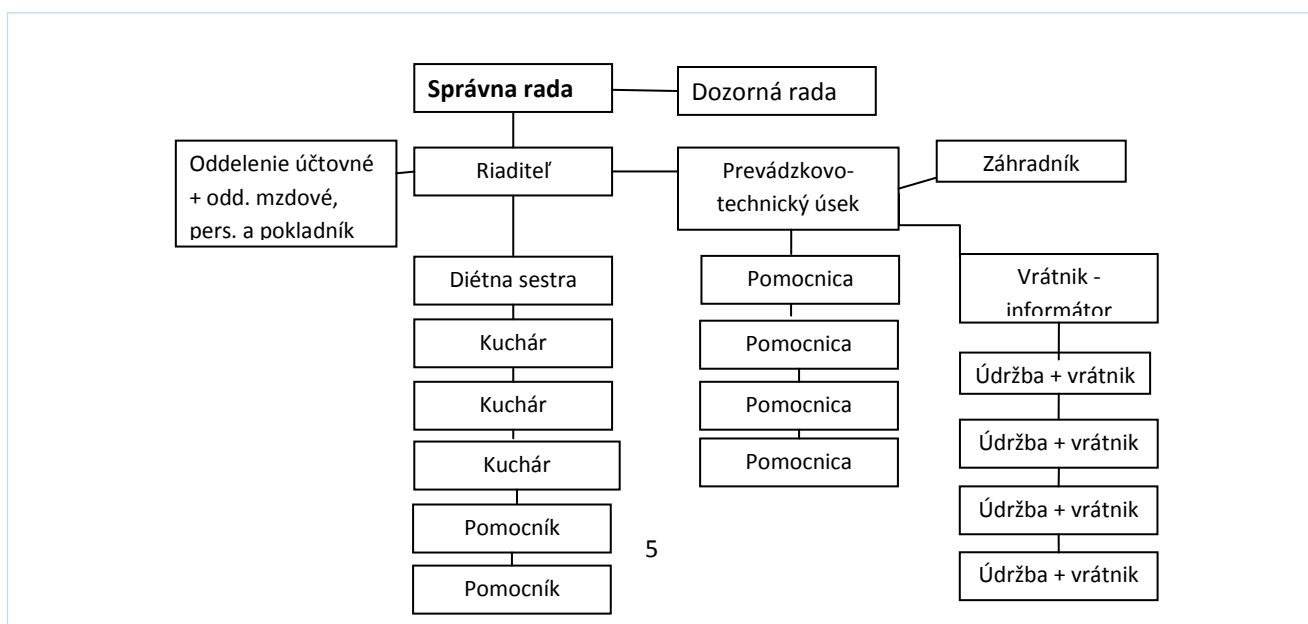
Výročná správa je sprístupnená pre verejnosť v sídle DPL, n.o. Hraň.

Riaditeľ je štatutárny orgán, ktorý riadi činnosť DPL, n.o. Hraň a koná v jej mene v rozsahu jemu udelených právomocí v Štatúte DPL, n.o. Hraň. Je zamestnancom organizácie, menuje a odvoláva ho správna rada.

Organizačná štruktúra Detskej psychiatickej liečebne, n. o. Hraň – úsek zdravotníckej starostlivosti



Organizačná štruktúra Detskej psychiatickej liečebne, n. o. Hraň- ekonom.- technický úsek



1.1. Náplň:

Detská psychiatická liečebňa, DPL, n. o. Hraň má nadregionálnu, celoslovenskú pôsobnosť v rámci SR a je jediným zariadením svojho druhu zabezpečujúcim zdravotnú starostlivosť so zameraním na psychické poruchy a duševné choroby u detí a mladistvých. Hospitalizované sú deti vo veku od 3 do 18 rokov. Hlavným predmetom činnosti liečebne je poskytovanie špecializovanej liečebne preventívnej starostlivosti v rozsahu stanovenom Ministerstvom zdravotníctva SR, a to:

- popis, diagnostika, klasifikácia psychických porúch podľa platnej MKCH 10, liečba, rehabilitácia, reedukácia a reintegrácia detí a adolescentov trpiacich duševnými chorobami a psychickými poruchami s cieľom zvyšovania psychosociálnej kvality života
- prevencia duševných chorôb a psychických porúch
- konziliárna, konzultačná činnosť .
- ambulantná pedopsychiatická starostlivosť

Rozsah poskytovanej starostlivosti zahŕňa diagnostickú a terapeutickú lôžkovú starostlivosť o pacientov s komplikovanou pedopsychiatickou a sociálno-psychologickou problematikou vyžadujúcou špeciálnu starostlivosť. Pacientom je poskytovaná strednodobá a dlhodobá zdravotná starostlivosť. Na zabezpečenie týchto úloh liečebňa nevyužíva žiadnu špeciálnu prístrojovú techniku. Pri svojej činnosti využíva formy a metódy účelnej farmakoterapie, psychodiagnostiku a psychoterapiu (individuálnu a skupinovú) a liečebnej terapie.

Detská psychiatická liečebňa, n. o. Hraň zabezpečuje všetky činnosti slúžiace k:

diagnostike genetickej a hereditárnej záťaže, vplyvu rodiny a prostredia, rizikových a protektívnych vývojových faktorov, miery individualizácie a schopnosti adaptácie, kvality duševného života dieťaťa,

dispenzarizácii pacientov s duševnými chorobami a psychickými poruchami s chronickým priebehom ako je schizofrénia so začiatkom v detskom a adolescentnom veku, reziduálna

schizofrénia, schizoafektívna porucha, afektívne poruchy, poruchy príjmu potravy, obsedantne kompulzívne poruchy so začiatkom v detstve, poruchy správania a emócií na báze duševnej zaostalosti, poruchy neuropsychického vývoja, poruchy autistického spektra, poruchy psychiky a správania vyplývajúcimi z užívania návykových látok (alkohol a psychoaktívne látky), syndróm zneužívaných, týraných a zanedbaných detí, posttraumatická stresová porucha, disociatívne poruchy, adaptívne poruchy

liečbe všetkých psychiatrických porúch a duševných chorôb,

interdisciplinárnej spolupráci s pediatrami, psychiatrami, psychológmi, školami a štátnymi inštitúciami.

Skupiny porúch liečené v DPL Hraň

1. Najčastejšie liečené poruchy:

F90 Hyperkinetické poruchy

F91 Poruchy správania

F92 Zmiešané poruchy správania a emočné poruchy

F93 Emočné poruchy so začiatkom špecifickým pre detstvo / úzkostné poruchy /

F94 Poruchy sociálneho fungovania so začiatkom špecifickým pre detstvo a dospelie

F95 Tikové poruchy

F98 Iné poruchy správania a emočné poruchy so zvyčajným začiatkom v detstve a počas dospievania / enuréza, enkopréza, balbuties.../

F 43. Poruchy prispôsobenia

F70 Duševná zaostalosť ľahkého stupňa

2. Iné poruchy:

Špecifické poruchy vývinu reči a jazyka /F 80/,

Pervazívne vývojové poruchy /Detský autizmus/ /F 84/

Duševné poruchy a poruchy správania vyvolané psychoaktívnymi látkami F 10 - 19

V liečebni máme vypracovaný od roku 2015 Protidrogový program pre deti a mladistvých. Cieľom protidrogového programu v Detskej psychiatickej liečebni je včas podchytiť túto vysoko rizikovú skupinu deti a mladistvých. Počas liečebného pobytu táto riziková skupina pacientov je vedená tímom odborníkov na duševné zdravie v kombinácii s rôznymi liečebnými a športovými aktivitami, ktoré nám veľmi účinne a prirodzenou cestou napomáhajú v našom komplexnom liečebnom procese, aby po ukončení pobytu v DPL Hraň, po návrate do svojho prirodzeného prostredia nenastala recidíva v zneužívaní alkoholu a drog. V rámci svojej činnosti liečebňa musí spolupracovať s mnohými zdravotníckymi a nezdravotníckymi zariadeniami, našim cieľom je aby táto spolupráca bola dynamická a flexibilná. Primárne spolupracujeme s ambulantnými pedopsychiatrami, ktorí nám odosielajú na príjem svojich pacientov, ktoré sa nedajú zvládať v ambulantných podmienkach. Spolupracujeme s lôžkovými pedopsychiatrickými oddeleniami na území celého Slovenska, ktoré k nám prekladajú pacientov krátkodobo preliečených na akútnych oddeleniach s cieľom doliečenia a stabilizácie psychického stavu. Ak sa psychický stav dieťaťa náhle zhorší a nie je zvládnuteľný v prostredí liečebne prekladáme pacienta na akútne psychiatické oddelenia v regióne. Spolupráca je rozvinutá na dobrej úrovni najmä s Psychiatickým oddelením UNLP v Košiciach a Akútnym detským psychiatickým oddelením v PN Michalovce. Pri riešení somatických ťažkostí detí spolupracujeme s konziliárnymi ambulanciami a detským oddelením NsP Trebišov, v ojedinelých prípadoch pri komplikovanom somatickom stave prekladáme deti do Detskej fakultnej nemocnice v Košiciach. Pri riešení komplikovanej rodinnej a sociálnej situácie našich pacientov sa nám osvedčila spolupráca s Úradmi práce sociálnych vecí a rodiny, Oddeleniami sociálnoprávnej ochrany detí a sociálnej kurately, ako aj s orgánmi činnými v trestnom konaní (Policajným zborom SR a súdmi). Lekári liečebne v indikovaných prípadoch iniciujú stretnutia rodičov hospitalizovaných detí, alebo zákonných zástupcov s cieľom ako dosiahnuť čo najoptimálnejší návrat dieťaťa respektíve mladistvého do svojho pôvodného, nukleárneho prostredia.

2. Organizačná štruktúra

Organizačná štruktúra je stanovená Organizačným poriadkom Detskej psychiatickej liečebne v DPL n.o. Hraň.

Súčasťou DPL sú tieto oddelenia s celkovým počtom lôžok :

- | | |
|----------------|--------------------------------|
| 1. oddelenie A | 26 lôžok - malé deti |
| 2. oddelenie B | 26 lôžok - chlapci stredný vek |
| 3. oddelenie C | 22 lôžok - dievčatá |
| 4. oddelenie D | 26 lôžok - starší chlapci |

DPL má štyri oddelenia /A,B,C,D/, kde sú pacienti zadelení podľa veku a diagnostikovanej poruchy a podľa pohlavia.

A - odd. – liečia sa tu najmladšie deti, bez ohľadu na pohlavie. V súčasnosti sa veľmi osvedčilo umiestnenie niekoľkých dievčat vo veku nad 15 rokov, ktoré vypomáhajú so starostlivosťou o najmenších v rámci pracovnej terapie. Na toto oddelenie sa umiestňujú deti s dg. pervazívnej vývinovej poruchy /PAS, Aspergerov sy./ aj deti s hyperkinetickou poruchou. Posledné roky sa na nás obracajú rodičia detí s autizmom z celého Slovenska a žiadajú o hospitalizácie, predpokladajúc dlhšiu dobu pobytu vzhľadom na nutnosť nácviku behaviorálnych techník a sociálnych zručností. Veľmi často sú na tomto oddelení deti, ktoré prežili závažnú stresovú životnú situáciu s následnou psychotraumatizáciou a čakajú na následnú pomoc aj od iných inštitúcií, vyňatie z rodiny, premiestnenie do náhradnej starostlivosti. V ich klinickom obraze sa manifestuje známky akútnej stresovej poruchy, porucha adaptácie, posttraumatickej stresovej poruchy často s pridruženými internalizovanými a/alebo extenralizovanými poruchami v rámci spektra posttraumatických reakcií. Často prichádzajú deti z rodín s nízkym sociálnym statusom, zo sociokultúrneho rómskeho minoritného prostredia. U mnohých detí zistujeme od útleho vývoj emocionálnu a sociálnu depriváciu. Tieto deti, u ktorých vývoj bol ovplyvnený deprivačnými procesom sú vo zvýšenej miere zraniteľné stať sa obeťou psychického a fyzického násillia vo svojich

dysfunkčných rodinách. Mnohé tieto detí nemajú osvojené základné hygienické návyky, ich kognitívny a sociálny vývoj zaostáva za deťmi rovnakého biologického veku.

Na **oddelení B** sú mladší žiaci, chlapci navštevujúci základnú alebo špeciálnu školu, hospitalizovaní s prevažne poruchami správania viazanými na školské prostredie, deti s vyjadrenými jadrovými príznakmi hyperkinetickej poruchy s pridruženými špecifickými školskými ťažkosťami. Sú to deti, ktoré vyžadujú individuálnu a suporatívnu starostlivosť zo strany zdravotníkov aj pedagógov. Striedavo sa na oddelení nachádza aj viac starších chlapcov s dg. závislosti eventuálne socializovanej poruchy správania, ktorí aj napriek kooperácii vyžadujú zvýšenú starostlivosť v zmysle režimových opatrení, čo zabezpečujú v denných službách zdravotná sestra spolu s asistentkou, v nočnej službe jedna zdravotná sestra.

Na **oddelení C** sú hospitalizované dievčatá dorastového veku a staršie žiačky. Na tomto oddelení je najviac problematických stavov, sú vyhrotené interpersonálne vzťahy medzi pacientkami, zo strany pacientok zaznamenané účelové a manipulatívne správanie. Práca je mimoriadne náročná, vyžaduje zodpovedný a empatický prístup skúsených odborníkov na duševné zdravie. Často sa jedná o dievčatá, ktoré pochádzajú z disharmonického rodinného prostredia, často nemali možnosť sa identifikovať s pozitívnymi vzormi vo svojej nukleárnej rodine, prebieha u nich defektná socializácia s disharmonickým, nevyrovnaným osobnostným vývinom s vysokým rizikom sebapoškodzovania, s disociatívnymi a polymorfnými somatoformnými (konverznými) ťažkosťami. U mnohých dievčat v dôsledku úzkostného prežívania, negatívnych raných zážitkov z detstva nastal rozvoj somatoformnej poruchy (porucha so somatickými príznakmi podľa DSM 5). Sú názory odborníkov, ktorí somatoformné poruchy zaraďujú do spektra posttraumatických reakcií. Jedná sa o obrannú reakciu na negatívne životné situácie, keď sa pacientka cíti bezmocne, respektíve nie je schopná riešiť danú situáciu iným prijateľným spôsobom, cíti sa ohrozená, neschopná ovplyvňovať a riadiť svoj život. Neprijateľné psychické konflikty sa transformovali (konverzná, disociatívna reakcia) do telesného (bolestivého) príznaku, ktorý sa nedá vôľou ovplyvniť. Únik do choroby pacientky prináša sekundárny zisk, konverzia psychického konfliktu do somatického príznaku jej umožňuje, že sa psychickým konfliktom nemusí na určitú dobu zaoberať, na základe procesu učenia (podmieňovania) upútava na nevedomej

úrovni pozornosť okolia, prežíva vnútorný konflikt, ktorý nie je schopná vyjadriť iným ako telesným príznakom.

D oddelenie – liečia sa tu starší žiaci a chlapci do 18 rokov. Jedná sa o chlapcov so závažnými poruchami správania - socializovaná aj nesocializovaná porucha správania vo spojení s disharmonickým nevyrovnaným osobnostným vývinom. Sú tam umiestnení chlapci, ktorí experimentujú s alkoholom alebo psychoaktívnymi látkami v štádiu škodlivého užívania, u niektorých sa veľmi skoro rozvinie závislosť na alkohole, ale aj na iných psychoaktívnych látkach ako je pervitín, marihuana. Pod vplyvom zneužívania alkoholu a psychoaktívnych látok sa odbrzdia autoregulačné mechanizmy a títo mladiství sa často dopúšťajú disociálneho (kriminogenného) správania.

Na oddelení sa vykonávajú súdom nariadené ochranné ústavné liečby- psychiatrické, protialkoholické a protitoxikomanické.

Návšteva školy a jednotlivých terapií je prispôbená veku detí, ale i jednotlivým diagnózam. V DPL Hraň navštevujú žiaci základnú školu, ktorá podlieha Ministerstvu školstva, je samostatnou inštitúciou. Popri základnej škole funguje v súčasnosti 8 školských klubov, kde trávajú deti čas v poobedňajších hodinách. Činnosť klubov kontroluje a manažuje riaditeľ školy. V školskom roku 2018/2019 pokračuje vzdelávanie stredoškolákov a absolventov špeciálnych základných škôl.

3. Zamestnanci DPL

Odbornú starostlivosť o pacientov v roku 2018 vykonávali:

Lekári:

MUDr. Katarína Ackermanová - odborný garant a vedúci lekár liečebne, atestácia z
pedopsychiatrie a pediatrie

MUDr. M. Maďarová - lekár s atestáciou z pedopsychiatrie

MUDr. M. Rušinová - lekár s atestáciou z psychiatrie

MUDr. J. Gajdoš - lekár s atestáciou z pediatrie a infektológie

MUDr. D. Dunayová - lekár v predatestačnej príprave v špec. odbore pedopsychiatria

MUDr. K. Haburčáková - lekár v predatestačnej príprave v špec. odbore pedopsychiatria

Lekári na jednotlivých oddeleniach zabezpečujú príjem pacientov, diagnostiku a dif. diagnostiku psychických porúch, liečbu psychických porúch pod vedením vedúceho lekára,

ale aj somatických ťažkostí, konzultačné služby pre rodičov hospitalizovaných pacientov, pravidelne monitorujú určité biochemické, hematologické parametre, u vybraných psychofarmak určité hormonálne parametre, pre možný výskyt nežiaducich poliekových účinkov vo zmysle hyperprolaktinémie trombocytopenie, lipidový screening, glykémie, hmotnostný prírastok pre možný výskyt metabolického syndrómu. U vybraných skupín pacientov predovšetkým s poruchami príjmu potravy konzultujeme s diétnou sestrou ich najoptimálnejší realimentačný režim. Lekári realizujú prepustenie pacientov z liečebne. Terapeutický proces je realizovaný biologickou a psychoterapeutickou formou ako aj ergoterapeutickými činnosťami, športovými aktivitám. Na jeseň roku 2018 bolo deťom dané do užívania multifunkčné športové ihrisko s bezpečnostnými prvkami, ktoré majú zamedziť riziko zranenia detí. Začiatkom roka 2018 sme rozšírili terapeutické postupy v liečebni o celoročnú hydroterapiu, otvorením moderného wellnes centra v suterénu kaštiela. Farmakoterapia je pacientom ordinovaná v súlade s najnovšími odporúčaniami. Pri práci s pacientom je využívaná skupinová aj individuálna psychoterapia, rodinná terapia, KBT, terapia hrou

Psychológ:

Mgr. M. Sütöová - absolventka psychológie,

Mgr. L. Jacková - absolventka psychológie,

Obidve psychologičky sú v predatestačnej príprave z klinickej psychológie.

V náplni ich práce je psychodiagnostika u vybraných pacientov, individuálne a skupinové psychoterapeutické intervencie, rodinné psychoterapie. Pracujú v individuálnych prípadoch s rodičmi a ich dieťaťom, hľadajú spoločne optimálne riešenie pri komplikovanej rodinnej situácii.

Sociálny pracovník:

Mgr. K. Staruchová - zabezpečuje kontakty s primárnym prostredím hospitalizovaných detí, s rodinami, sociálnymi zariadeniami, s kmeňovými školami. Má na starosti aj spoluprácu so zdravotnými poisťovňami, vypomáha lekárovi v pedopsychiatrickej ambulancii v rámci DPL.

Liečebne – preventívna starostlivosť v roku 2018

Počet prijatých pacientov.....303

Počet prepustených pacientov.....297

Počet ambulantných vyšetrení za obdobie od 1.1.2018 do 31.12.2018 bolo 558

Spotreba liekov v období od januára – decembra 2018 predstavuje hodnotu 11 152,73 €

Iné aktivity:

V dňoch 7.9.-8.9.2018 sa uskutočnilo odborné sympóziu v priestoroch liečebne. Sympóziu malo vysokú odbornú úroveň za hojnej aktívnej účasti pedopsychiatrov, psychiatrov, pediatrov, psychologov a iných špecialistov pracujúcich v zdravotníctve a vo školstve. Sympóziu bolo sponzorované farmaceutickými spoločnosťami: Teva, Zentiva, Krka, Angelini. Odborné sympóziu malo pozitívnu odozvu v širšej obci odborníkov na duševné zdravie.

Nadalej denne monitorujeme plnenia limitov jednotlivých zdravotníckych poisťovní a lôžkovej obložnosti pomocou vypracovaného počítačového programu s cieľom účelného a efektívneho plánovania príjmov pacientov.

Plnenie limitov v zdravotných poisťovniach od 1.1.2018 do 31.12.2018

Všeobecná	Dôvera	Union	Priemer
97,64	100,09	98,22	98,65

Pokračujeme v skvalitňovaní programov sesterských odborných seminárov, do ktorých sa zapájajú lekári aj psychologovia v predatestlačnej príprave, s cieľom pravidelne rozširovať odborný obzor zdravotníckeho personálu so zameraním hlavne na každodennú prax.

Počas letných prázdnin v dňoch od 6.8. do 10.8.2018 navštívili našu liečebňu zdravotnícki klauni, postavili cirkusový stan a s deťmi z liečebne počas celého týždňa nacvičili program, ktorý vyvrcholil predstavením „Cirkus Paciento“, kde deti sa s nadšením prezentovali s programom, pred svojimi rodičmi, zástupcami detského domova a zdravotníckeho personálu liečebne. Stalo sa dobrou tradíciou, cca kvartálne zdravotnícki klauni prichádzajú potešiť a rozosmiať našich malých aj veľkých pacientov.

MUDr. Katarína Ackermanová, vedúci lekár

Úsek ošetrovateľstva

Úsek ošetrovateľstva úzko nadväzuje na úsek liečebno-preventívnej starostlivosti. Riadi ho vedúca sestra, ktorá zodpovedá za odbornú úroveň poskytovania ošetrovateľskej starostlivosti, koordinuje a kontroluje špecifické ošetrovateľské postupy a plány starostlivosti o pacienta. Usmerňuje zdravotníckych pracovníkov, zabezpečuje aplikáciu nových metód a poznatkov v rámci systému kvality do ošetrovateľskej praxe.

Zavádzanie zmien v ošetrovateľskej praxi je zamerané na zvýšenie kvality poskytovaných služieb. Sestry spolupracujú pri riadení, plánovaní, poskytovaní, koordinácii a vyhodnocovaní ošetrovateľskej starostlivosti s ostatnými zdravotníckymi pracovníkmi zdravotníckeho zariadenia. Ošetrovateľská starostlivosť o pacientov vychádza z uspokojovania ich bio-psycho-sociálnych potrieb. Z tohto hľadiska kladieme dôraz nielen na biologické, ale aj psychoterapeutické a socioterapeutické metódy v prístupe k chorým. Kvalita starostlivosti sa zameriava na udržanie, zlepšenie pacientových subjektívnych hodnotení kvality života, psychosociálneho správania, spokojnosti s liečbou a celkového pocitu pohody.

Sestra v plnej miere uplatňuje kreatívne myslenie, svoje schopnosti a možnosti pri zabezpečovaní komplexnej ošetrovateľskej starostlivosti metódou ošetrovateľského procesu, hlavne v technikách, vyžadujúcich si vytvorenie vzájomného interakčného vzťahu. Ošetrovateľskú starostlivosť poskytujú sestry, ktoré získali špecializáciu v akreditovanom špecializačnom študijnom programe psychiatria. Sústavným vzdelávaním si priebežne obnovujú a udržiavajú získané odborné spôsobilosti v súlade s rozvojom odboru po celý čas výkonu povolania sestry.

V roku 2018 v nepretržitej prevádzke na jednotlivých oddeleniach A,B,C,D poskytovali psychiatrickú ošetrovateľskú starostlivosť 21 sestier, ktoré sú špecializované v odbore psychiatria, 10 praktických sestier. Zdravotnícki pracovníci sa pri výkone svojho povolania riadia etickými zásadami zdravotníckeho pracovníka a rešpektujú práva pacientov.

Mgr. Jasovská Alžbeta, vedúca sestra

Úsek terapie

Úsek terapeutických činností v roku 2018 pracoval pod odborným vedením primárky a certifikovanej psychoterapeutky MUDr. Kataríny Ackermanovej. Pod jej supervíznym vedením pracovali psychologičky Mgr. Michaela Sütöová, Mgr. Lucia Jacková, terapeutky Mgr. Henrieta Urbanová, Mgr. Lucia Lisá a Bc. Tatiana Veľková. Úsek terapie posilnili v prázdninových mesiacoch študent psychológie Mário Urban a špeciálna pedagogička Mgr. Tereza Coufalová.

Terapeutický tím vykonával odbornú činnosť v súlade s rozpisom odborných činností. Boli vykonávané ergoterapeutické činnosti, pohybová terapia, biblioterapia, hydroterapia, terapeutické činnosti využívajúce prvky arteterapie, muzikoterapie a terapiu hrou. Terapeutický tím má k dispozícii bohato vybavené pracovne, kde sa pracuje s pacientmi v uvedených terapeutických programoch. Do terapeutických programov sú zaradení pacienti vzhľadom na aktuálne vekové a diagnostické zloženie. Okrem týchto činností terapeutky organizujú tematické akcie pre všetkých pacientov v liečebni, ako sú Fašiangový karneval, Marec – mesiac kníh (spolupráca so Zemplínskou knižnicou Trebišov), Stavanie mája, Letná olympiáda, Halloweenska párty. Organizovanie mesačných spoločenských akcií prebieha v spolupráci so Základnou školou pri DPL n.o. Hraň, ktorá sprostredkúva Stretnutie s Mikulášom a Deň detí. Terapeutický tím s pomocou pacientov vyrába výzdobu spoločných priestorov liečebne na vianočné, jarné a jesenné obdobie.

Terapeutické aktivity sú u našich pacientov veľmi obľúbené, deti sa ich rady zúčastňujú a samé ich vyhľadávajú. Terapeutické činnosti im poskytujú vhodný, pozitívny návod na trávenie voľného času, zažívajú pocit úspechu, spoluúčasti a kooperácie pri spoločnej práci, budujú si vhodné spoločenské návyky, budujú si vzťah k fyzickým aktivitám, k práci, ku kultúrnym tradíciám, kultivujú sa a učia sa zažívať radosť z činností, hier a práci. V rámci terapeutických aktivít pacienti vyrábajú rôzne ozdobné predmety a suveníry, ktoré si často nechávajú ako darčeky pre svojich rodičov a blízkych, čím sa pestuje u nich starostlivosť o druhých a posilňuje sa zručnosť budovania pozitívnych väzieb so svojimi najbližšími. Vyrobené ozdobné predmety sa využívajú aj k tematickej výzdobe spoločných priestorov liečebne, ktoré si rodičia a návštevníci liečebne majú možnosť prezrieť.

Okrem terapeutických miestností sa využívajú aj ďalšie účelovo vybavené miestnosti, a to multisenzorická miestnosť, komunitná miestnosť, telocvičňa, kino, vonkajší bazén, pracovná terapia v skleníku a herňa, v ktorej sa realizuje terapia hrou.

Multisenzorická miestnosť, ktorá je vybavená lávovými lampami, svetelnými vláknami, vodným valcom, aromalampou, obrazovým projektorom hviezdneho neba a sedacími vakmi, sa využíva pri individuálnych a skupinových psychoterapiách, relaxáciách a stimuláciách zmyslového vnímania.

V komunitnej miestnosti sa raz týždenne stretávajú pacienti z celej liečebne spolu s lekármi a ošetrojúcim personálom, čím sa utužujú a kultivujú spoločenské vzťahy, deti sa učia vystupovať pred publikom, sú vedené k zodpovednosti za seba tým, že sa od nich očakáva príspevok do programu, ktorý si majú dopredu pripraviť.

Detická herňa slúžiaca pre potreby terapie hrou, bola vytvorená s pomocou nadačného fondu „Srdce pre deti“ a je vybavená špeciálnymi hračkami, pomocou ktorých malí pacienti vyjadrujú to, čo je pre nich ťažké vyjadriť slovami. Počas terapie hrou vytvárajú psychologicky a terapeutky bezpečné a starostlivé prostredie, ktoré dovoľuje dieťaťu slobodne sa hrať. Hra je tu chápaná ako komunikačný prostriedok dieťaťa, ktorým vyjadruje svoje myšlienky, pocity, potreby a túžby.

V letných mesiacoch v rámci hydroterapie využívame možnosti vonkajšieho bazéna, ktorý si deti veľmi obľúbili. Počas celého roka, využívajú terapeutky aj možnosti vonkajšieho športového areálu, kde deti nachádzajú vhodný priestor pre športové aktivity, oddych a relax na čerstvom vzduchu. Od začiatku roka 2018 u nás deti využívajú novootvorené priestory Oddelenie fyziatrie, balneológie a liečebnej rehabilitácie.

K estetickému výchovu našich pacientov vysokou mierou prispievajú aj realizované aktivity so spolupracujúcimi externými arteterapeutmi. V rámci duchovnej terapie realizujeme občasné liturgické stretnutie predstaveným kláštora minoritov v Brehove.

Počas hospitalizácie v liečebni navštevujú pacienti Základnú školu pri zdravotníckom zariadení, ktorá je samostatnou inštitúciou. Žiaci sú vzdelávaní so snahou zachovať čo najvyššiu mieru kontinuity s kmeňovou školou, v prvom až deviatom ročníku základnej a špeciálnej základnej školy. Popri škole navštevujú všetky školopovinné deti školské kluby,

kde trávia čas prípravou na vyučovanie a mimoškolskými aktivitami. Činnosť klubov riadi a kontroluje riaditeľ školy.

Stredoškolskí pacienti sú vzdelávaní vo všeobecno-vzdelávacích predmetoch, a to slovenský jazyk a literatúra, matematika, občianska a etická výchova. Stredoškolskí pacienti navštevujúci odborné stredné školy sú v liečebni vzdelávaní podľa individuálnych špecifických potrieb.

Aj v roku 2018 navštívili našich pacientov klauni z občianskeho združenia Červený nos, ktorí v rámci celotýždňového projektu s názvom Cirkus Paciento pomocou humoru podporovali psychickú pohodu pacientov. Zdravotní klauni sa s deťmi podelili o časť zručností z oblastí kúzlenia, žonglovania a používania najrozličnejších rekvizít. Celý program vrcholil cirkusovým predstavením pacientov pre publikum z radov rodičov, opatrovníkov, zdravotníckeho personálu a detí z rôznych sociálnych zariadení. Zdravotnícki klauni tešia naše deti krátkymi klauniádami aj priebežne v roku.

Terapeutické činnosti boli realizované v súlade s etickými a morálnymi zásadami rešpektujúcou dôstojnosť a hodnotu jednotlivého pacienta.

Mgr. Michaela Sütöová, psychologička

Mgr. Lucia Jacková, psychologička

Hygiena a upratovanie na oddelení

Pri upratovaní sa dodržiavajú postupy ktoré vedú k odstráneniu nečistôt a zníženiu počtu mikroorganizmov. Vykonávajú sa vo všetkých priestoroch zariadenia Detskej psychiatrickej liečebne n.o. Hraň.

Hlavnými činnosťami pomocníc sú :

- zabezpečenie hygienických a proti epidemických výkonov
- udržiavanie čistoty a kvality prostredia
- dodržiavanie a uplatňovanie dekontaminačných, dezinfekčných postupov, režimu upratovania, bezpečného nakladania s odpadmi, manipulácie s bielizňou

- dodržiavanie hygienicko-epidemiologického režimu na jednotlivých oddeleniach, terapeutických úsekoch a v ostatných priestoroch liečebne.

Mgr. Alžbeta Jasovská, vedúca sestry

Oddelenie liečebnej výživy a stravovania

Oddelenie liečebnej výživy a stravovania zabezpečuje poskytovanie fyziologickej a klinickej výživy pre pacientov na základe požiadaviek z jednotlivých oddelení a zároveň zabezpečuje stravovanie pre zamestnancov.

Na dodržiavanie liečebnej výživy pre pacientov dozerá lekár, nutričný terapeut, kuchári a pomocný personál. V DPL, n.o. sa strava pripravuje podľa Jednotného diétného systému a MSN (materiálno-spotrebné normy) pre školské stravovanie, keďže ide o detských pacientov. Liečebňa sa aj touto cestou snaží o výchovu k správnym stravovacím návykom detí.

Nutričný terapeut zabezpečuje prácu po odbornej stránke. Okrem administratívnej práce, ktorá zahŕňa normovanie stravy pre pacientov a zamestnancov, vyhotovovanie jedálnych lístkov pre pacientov, výpočty energetickej a biologickej hodnoty stravy podávanej pacientom, dohliadajú na správne dodržiavanie technologických postupov pripravovanej stravy v kuchyni.

Oddelenie liečebnej výživy svojou činnosťou zabezpečuje:

- dodržiavanie zásad liečebnej výživy pre všetky druhy diét podľa zásad Diétného systému pre nemocnice a MSN (materiálno-spotrebné normy) pre školské stravovanie ako aj racionálne stravovanie iných stravníkov
- odborné usmernenie na zabezpečenie liečebnej výživy
- racionálne a hospodárne spracovanie potravín pre všetky druhy diét a stravovanie iných stravníkov

- Zabezpečuje výber a nákup surovín a ich uskladnenie. Strava sa pripravuje v zmysle zásad správnej výrobnnej praxe

Na oddelení liečebnej výživy a stravovania bolo v roku 2018 pripravených:

- Pre pacientov – hlavné jedlo: 28114
- Pre zamestnancov – obed: 4157

Michaela Poľacká, nutričný terapeut

Prevádzkovo – technický úsek/ PTEÚ/

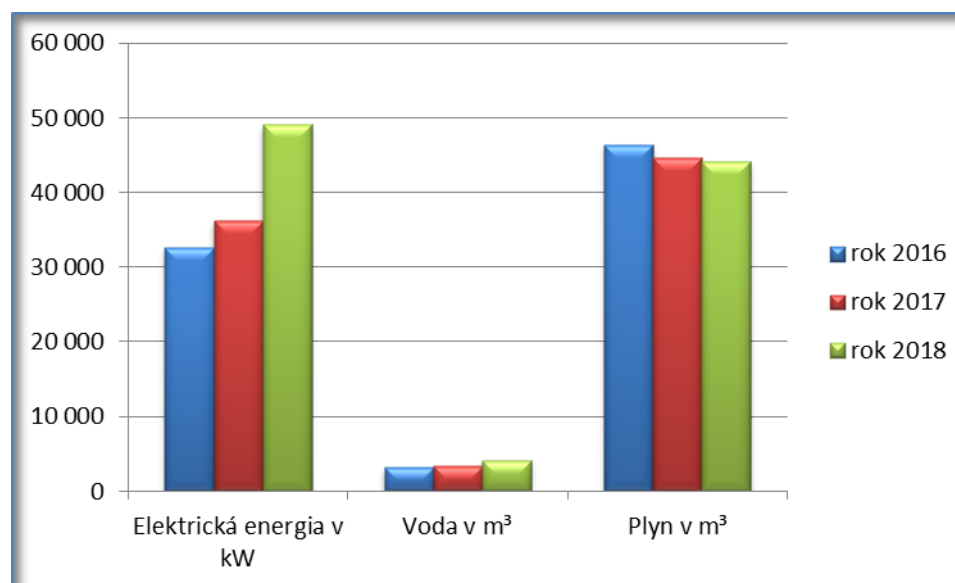
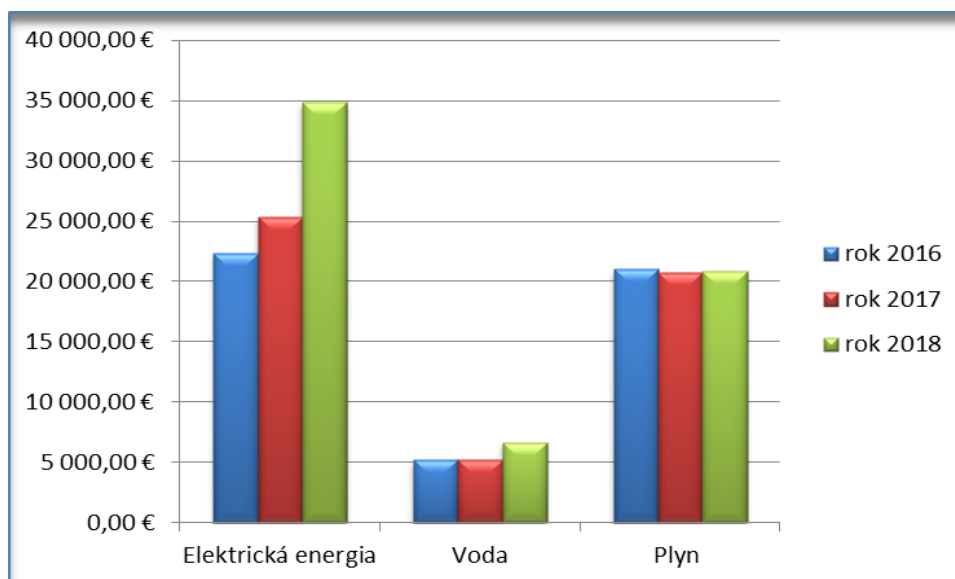
PTÚ zabezpečuje činnosti v oblasti:

- energetických činností (tepelné hospodárstvo, elektrická energia),
- údržby

Spotreba energií

Spotreba energií vo <u>finančnom vyjadrení v €</u>			
rok	2016	2017	2018
Elektrická energia	22 349,95	25 320,26	34 819,93
Voda	5 232,79	5 261,92	6 638,18
Plyn	21 044,48	20 784,35	20 886,76

Spotreba energií	2016	2017	2018
Elektrická energia v kW	32 628	36 258	49 081
Voda v m ³	3224	3333	4143
Plyn v m ³	46 446,00	44 698,00	44 062,20



Spotreba elektrickej energie v roku 2018 v merných jednotkách predstavovala 49 081kWh, čo je o 12 823 kWh viac ako v roku 2017. Vo finančnom vyjadrení je to o 9 499,67€ viac ako v roku 2017. Spotreba elektrickej energie za rok 2018 stúpila z dôvodu spustenia do prevádzky oddelenie fyziatrie, balneológie a liečebnej rehabilitácie. Spotreba zemného plynu v roku 2018 v merných jednotkách predstavovala 44 062,20m³, čo je o 635,8m³ menej ako v roku 2017. Vo finančnom vyjadrení je to o 102,41 € viac ako v roku 2017. Spotreba vody v roku 2018 v merných jednotkách predstavovala 4 143m³, čo je o 810m³ viac ako v roku 2017. Vo finančnom vyjadrení je to o 1 376,26 € viac ako v roku 2017.

Pracovníci technického úseku vykonávali práce pri odstraňovaní porúch, zabezpečovali pravidelnú údržbu vybraných zariadení a vykonávali ostatné práce, ktoré boli potrebné pre plynulý chod liečebne. Bežné opravy boli riešené vo vlastnej réžii, ostatné odborné opravy, revízie a prehliadky boli riešené dodávateľskými firmami.

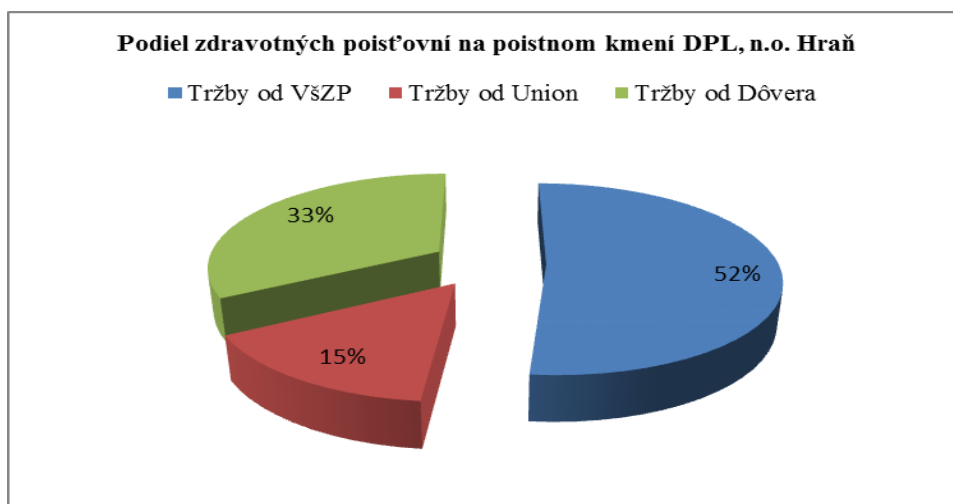
Mgr. Maroš Šiket, vedúci technického úseku

Ekonomické ukazovatele

Detská psychiatická liečebňa, n. o. Hraň sa riadi zákonom NR SR č. 213/1997 Z.z. o neziskových organizáciách poskytujúcich všeobecne prospešné služby v znení zákona č.35/2002 Z.z., ako aj platnými zákonmi v oblasti financovania, účtovníctva, hospodárenia s finančnými prostriedkami a majetkom. Vede podvojnú účtovníctvo v súlade so zákonom o účtovníctve č. 431/2002 Z.z. .

Nezisková organizácia hospodári podľa schváleného rozpočtu. Rozpočet neziskovej organizácie obsahuje všetky rozpočtované príjmy a výdavky, pričom sa zostavuje a schvaľuje na príslušný kalendárny rok.

Rozhodujúci vplyv na vývoj ekonomiky za hodnotené obdobie mali dohodnuté zmluvné podmienky so zdravotnými poisťovňami, nakoľko príjmy zo zdravotných poisťovní sú hlavným zdrojom príjmov organizácie a legislatíva v oblasti mzdového ohodnotenia zdravotníckych a nezdravotníckych zamestnancov.



Podrobný prehľad jednotlivých výnosových položiek v porovnaní s rokom 2017 je uvedený v tabuľke .

<i>Prijmový účet</i>	<i>Položka</i>	<i>rok 2018 a 2017</i>		<i>Rozdiel</i>
		<i>2018</i>	<i>2017</i>	<i>2018-2017</i>
602.3	<i>Tržby od VšZP</i>	804 310,43	732 506,86	71 803,57
602.3	<i>Tržby od Union</i>	239 857,44	270 453,19	-30 595,75
602.3	<i>Tržby od Dóvera</i>	514 889,69	443 711,01	71 178,68
	<i>Tržby od ZP spolu</i>	1 559 057,56	1 446 671,06	112 386,50
649.160	Tržby za stravné od zamestnancov +seminár	8 420,47	8 194,56	225,91
649.161	Tržby za stravné - škola, cuz. strav.	773,60	3 255,30	-2 481,70
602.211	Tržby od paciet. za ošetrovanie	234,10	201,89	32,21
651.2	Predaj IM	0,00	4 800,00	-4 800,00
649.14	Tržby plyn a el. od školy	5 138,00	3 381,51	1 756,49
649.11	Tržby za upratovanie školy	3 107,00	3 107,20	-0,20
649.1	Tržby za nájomné - škola	7 224,00	7 224,00	0,00
665.1	2% z daní	2 472,60	1 632,58	840,02
661.1	Nadácie- projekty	7 400,00	4 330,00	3 070,00
646.2	Prijaté dary	1 150,00	600,00	550,00
644.1	Bankové úroky	0,00	856,80	-856,80
649.1	Ostatné výnosy	15 840,00	21 908,67	-6 068,67
	<i>Tržby celkom</i>	1 610 817,33	1 506 163,57	104 653,76

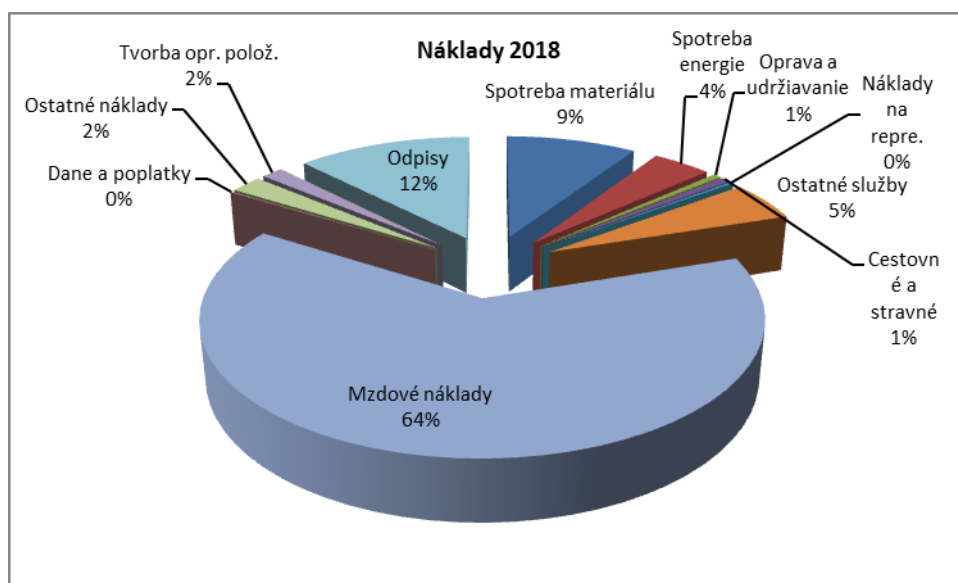
Celkové príjmy boli vo výške **1 610 817,33€**.

Pri porovnaní s rokom 2017 boli vyššie o **104 653,76€**. Najviac sa na týchto príjmoch podieľali príjmy za poskytnutú zdravotnú starostlivosť od zdravotných poisťovní, ktoré tvorili 97 % všetkých príjmov.



Analýza nákladov

Číslo účtu	Náklady	2018	2017	nárast (+)/pokles(-)
501	Spotreba materiálu	148 886,21	135 600,45	13 285,76
502	Spotreba energie	67 046,15	49 076,86	17 969,29
511	Oprava a udržiavanie	9 216,06	31 725,74	-22 509,68
512	Cestovné a stravné	11 126,66	11 750,27	-623,61
513	Náklady na repre.	3 683,08	4 205,33	-522,25
518	Ostatné služby	81 701,90	82 366,46	-664,56
521	Mzdové náklady	754 569,63	708 161,73	46 407,90
524	Zákonné soc. pois. a zdra.poist.	255 790,77	242 432,72	13 358,05
525	Ostatné soc. poistenie	3 829,00	3 724,00	105,00
527	Zákonné soc. náklady	11 440,17	14 658,81	-3 218,64
591	Daň z príj.	0,00	121,83	-121,83
538, 542	Dane a poplatky	1 453,95	1 331,27	122,68
549	Ostatné náklady, poist.	35 954,35	23 447,67	12 506,68
548	Tvorba opr. polož.	25 000,00	30 000,00	-5 000,00
551	Odpisy	199 113,65	166 663,25	32 450,40
	Náklady spolu	1 608 811,58	1 505 266,39	103 545,19



Náklady organizácie k 31. 12. 2018 tvoria čiastku **1 608 811,58€**, čo je v porovnaní s minulým rokom nárast. Najväčší podiel na CN majú osobné náklady **64 %**. Z ďalších nákladov významnú položku tvorili odpisy **12%** a spotreba materiálu **9%**.

Hospodársky výsledok za rok 2018 predstavuje zisk vo výške 2 005,75 €

Vysporiadanie hospodárskeho výsledku

Správna rada navrhuje zisk v čiastke 2 005,75€ za rok 2018 zúčtovať na účet nevysporiadaný výsledok hospodárenia minulých rokov.

Závázky, pohľadávky

Krátkodobé záväzky DPL, n.o. sú na úrovni 10 693,39€. Čo zodpovedá dobe splatnosti záväzkov cca 90 dní.

V oblasti pohľadávok je vývoj priaznivý a pohľadávky dosahujú úroveň cca dvojnásobku dojednaných zmluvných objemov a k 31.12.2018 predstavujú sumu 198 868,15€, čo zodpovedá dohodnutej splatnosti v priemere 45 dní.

Investičná činnosť

V roku 2018 sa začala výstavba nového parkoviska a rozšírenie kamerového systému na novom parkovisku. Táto neukončená investičná aktivita bude pokračovať aj v roku 2019. Ďalej bola realizovaná kompletná výmena zničeného povrchu na multifunkčnom ihrisku. Investičná činnosť bola v roku 2018 realizovaná z vlastných prostriedkov liečebne.

Tabuľka o stave a pohybe dlhodobého nehmotného majetku a dlhodobého hmotného majetku

	Pozemky	Umel. diela a zb.	Stavby	Samostatné hnuiteľné veci a súbory hnuiteľných vecí	Dop. prostriedky	Pestovateľské celky trvalých porastov	Drobný a ostatný dlhodobý hmotný majetok	Obstaranie dlhodobého hmotného majetku	Poskytnuté preddavky na dlhodobý hmotný majetok	Spolu
Prvotné ocenenie - stav na začiatku bežného ÚO.	24820,41	8688,64	7326385,83	668083,06	57810,52	16313,70	436305,61	1389887,23		9928295,54
prírastky			855903,71	28198,78				222617,30		1106719,79
úbytky							-225285,07	-919553,56		-1144838,63
presuny										
Stav na konci bežného ÚO	24820,41	8688,64	8182289,54	696281,84	57810,52	16313,70	211020,54	692950,97		9890176,16
Oprávky – stav na začiatku bežného ÚO			2289367,20	521219,48	23524,28		436305,61			3270416,57
prírastky			172743,36	19414,44	6955,85					199113,65
úbytky							-225285,07			-225285,07
Stav na konci bežného ÚO			2462110,56	540633,92	30480,13		211020,54			3244245,15
Opravné položky – stav na začiatku bežného ÚO										
prírastky										
úbytky										
Stav na konci bežného ÚO										
Zostatková hodnota										
Stav na začiatku bežného ÚO	24820,41	8688,64	5037018,63	146863,58	34286,24	16313,70			1389887,23	6657878,97
Stav na konci bežného ÚO	24820,41	8688,64	5720178,98	155647,92	27330,39	16313,70			692950,97	6645931,01

Mzdová a personálna politika

K 31.12.2018 bol fyzický stav zamestnancov DPL, n. o. Hraň v počte 65. Hrubé mzdy boli vo výške **739 712,78€**.

Ukazovatele	2016 v €	2017 v €	2018 v €
Tarifná mzda	497 269,89	511 730,09	545 646,96
Príplatky spolu	87 899,85	85 152,70	60 955,43
z toho pohybl. zložka	42 307,57	49 967,67	33 366,78
Náhrada za pohot.	8 761,02	9 572,23	9 362,61
Náhrada mzdy	69 185,45	73 280,63	80 047,89
Celkové nákladové mzdy	671 503,91	692 960,17	729 379,67
Ostatné osobné náklady	16 049,11	12 028,22	10 333,11
Hrubé mzdy /CNM+OON/	679 428,02	704 988,39	739 712,78
Počet zamestnancov k 31.12.	63,00	65,00	63,00

Ing. Slávka Molčanyiová, PhD. CERTIFIKOVANÝ AUDÍTOR
číslo licencie UDVA 991
072 31 Klokočov 45

AUDÍTORSKÁ SPRÁVA

o audite účtovníctva a účtovnej závierky
za účtovné obdobie 2018

Účtovná jednotka

Detská psychiatická liečebňa n.o.
Hraň 447
076 03 Hraň

Prílohy:

- Účtovná závierka neziskovej účtovnej jednotky v sústave podvojného účtovníctva MF SR
- Súvaha Úč NUJ 1-01
- Výkaz ziskov a strát Úč NUJ 2-01
- Poznámky Úč NUJ 3-01

SPRÁVA NEZÁVISLÉHO AUDÍTORA
štatutárnemu orgánu spoločnosti
Detská psychiatická liečebňa, n. o., Hraň

Správa z auditu účtovnej závierky

Názor

Uskutočnila som audit účtovnej závierky spoločnosti Detská psychiatická liečebňa, n. o., Hraň 447, 076 03 Hraň, IČO: 35 581 638, vedenej v registri neziskových organizácií pod číslom OVVS/29/2005 Ministerstva vnútra Slovenskej republiky, ktorá obsahuje súvahu k 31. decembru 2018, výkaz ziskov a strát za rok končiaci sa k uvedenému dátumu a poznámky, ktoré obsahujú súhrn významných účtovných zásad a účtovných metód.

Podľa môjho názoru, priložená účtovná závierka poskytuje **pravdivý a verný obraz finančnej situácie** spoločnosti Detská psychiatická liečebňa, n.o. Hraň k 31. decembru 2018 a výsledku jej hospodárenia za rok končiaci sa k uvedenému dátumu podľa zákona č. 431/2002 Z. z. o účtovníctve v znení neskorších predpisov (ďalej len „zákon o účtovníctve“).

Základ pre názor

Audit som vykonala podľa medzinárodných audítorských štandardov (International Standards on Auditing, ISA). Moja zodpovednosť podľa týchto štandardov je uvedená v odseku Zodpovednosť audítora za audit účtovnej závierky. Od spoločnosti som nezávislá podľa ustanovení zákona č. 423/2015 Z. z. o štatutárnom audite a o zmene a doplnení zákona č. 431/2002 Z. z. o účtovníctve v znení neskorších predpisov (ďalej len „zákon o štatutárnom audite“) týkajúcich sa etiky, vrátane Etického kódexu audítora, relevantných pre môj audit účtovnej závierky a splnila som aj ostatné požiadavky týchto ustanovení týkajúcich sa etiky. Som presvedčená, že audítorské dôkazy, ktoré som získala, poskytujú dostatočný a vhodný základ pre môj názor.

Zodpovednosť štatutárneho orgánu za účtovnú závierku

Štatutárny orgán je zodpovedný za zostavenie tejto účtovnej závierky tak, aby poskytovala pravdivý a verný obraz podľa zákona o účtovníctve a za tie interné kontroly, ktoré považuje za potrebné na zostavenie účtovnej závierky, ktorá neobsahuje významné nesprávnosti, či už v dôsledku podvodu alebo chyby.

Pri zostavovaní účtovnej závierky je štatutárny orgán zodpovedný za zhodnotenie schopnosti nepretržite pokračovať vo svojej činnosti, za opísanie skutočností týkajúcich sa nepretržitého pokračovania v činnosti, ak je to potrebné, a za použitie predpokladu nepretržitého pokračovania v činnosti v účtovníctve, ibaže by mal v úmysle spoločnosť zlikvidovať alebo ukončiť jej činnosť, alebo by nemal inú realistickú možnosť než tak urobiť.

Zodpovednosť audítora za audit účtovnej závierky

Mojou zodpovednosťou je získať primerané uistenie, či účtovná závierka ako celok neobsahuje významné nesprávnosti, či už v dôsledku podvodu alebo chyby, a vydať správu audítora, vrátane názoru. Primerané uistenie je uistenie vysokého stupňa, ale nie je zárukou toho, že audit vykonaný podľa medzinárodných audítorských štandardov vždy odhalí významné nesprávnosti, ak také existujú. Nesprávnosti môžu vzniknúť v dôsledku podvodu alebo chyby a za významné sa považujú vtedy, ak by sa dalo odôvodnene očakávať, že jednotlivé alebo v súhrne by mohli ovplyvniť ekonomické rozhodnutia používateľov, uskutočnené na základe tejto účtovnej závierky.

V rámci auditu uskutočneného podľa medzinárodných audítorských štandardov, počas celého auditu uplatňujem odborný úsudok a zachovávam profesionálny skepticizmus. Okrem toho:

- Identifikujem a posudzujem riziká významnej nesprávnosti účtovnej závierky, či už v dôsledku podvodu alebo chyby, navrhujem a uskutočňujem audítorské postupy reagujúce na tieto riziká a získavam audítorské dôkazy, ktoré sú dostatočné a vhodné na poskytnutie základu pre môj názor. Riziko neodhalenia významnej nesprávnosti v dôsledku podvodu je vyššie ako toto riziko v dôsledku chyby, pretože podvod môže zahŕňať tajnú dohodu, falšovanie, úmyselné vynechanie, nepravdivé vyhlásenie alebo obídanie internej kontroly.
- Oboznamujem sa s internými kontrolami relevantnými pre audit, aby som mohla navrhnúť audítorské postupy vhodné za daných okolností, ale nie za účelom vyjadrenia názoru na efektívnosť interných kontrol.
- Hodnotím vhodnosť použitých účtovných zásad a účtovných metód a primeranosť účtovných odhadov a uvedenie s nimi súvisiacich informácií, uskutočnené štatutárnym orgánom.
- Robím záver o tom, či štatutárny orgán vhodne v účtovníctve používa predpoklad nepretržitého pokračovania v činnosti a na základe získaných audítorských dôkazov záver o tom, či existuje významná neistota v súvislosti s udalosťami alebo okolnosťami, ktoré by mohli významne spochybniť schopnosť nepretržite pokračovať v činnosti. Ak dospejem k záveru, že významná neistota existuje, som povinná upozorniť v mojej správe audítora na súvisiace informácie uvedené v účtovnej závierke alebo, ak sú tieto informácie nedostatočné, modifikovať môj názor. Moje závery vychádzajú z audítorských dôkazov získaných do dátumu vydania mojej správy audítora. Budúce udalosti alebo okolnosti však môžu spôsobiť, že spoločnosť prestane pokračovať v nepretržitej činnosti.
- Hodnotím celkovú prezentáciu, štruktúru a obsah účtovnej závierky vrátane informácií v nej uvedených, ako aj to, či účtovná závierka zachytáva uskutočnené transakcie a udalosti spôsobom, ktorý vedie k ich vernému zobrazeniu.

Správa k ďalším požiadavkám zákonov a iných právnych predpisov

Správa k informáciám, ktoré sa uvádzajú vo výročnej správe

Štatutárny orgán je zodpovedný za informácie uvedené vo výročnej správe, zostavenej podľa požiadaviek zákona o účtovníctve. Môj vyššie uvedený názor na účtovnú závierku sa nevzťahuje na iné informácie vo výročnej správe.

V súvislosti s auditom účtovnej závierky je mojou zodpovednosťou oboznámenie sa s informáciami uvedenými vo výročnej správe a posúdenie, či tieto informácie nie sú vo významnom nesúlade s auditovanou účtovnou závierkou alebo našimi poznatkami, ktoré som získala počas auditu účtovnej závierky, alebo sa inak zdajú byť významne nesprávne.

Výročnú správu som ku dňu vydania správy audítora z auditu účtovnej závierky nemala k dispozícii.

Keď získam výročnú správu, posúdim, či výročná správa spoločnosti Detská psychiatická liečebňa, n.o., Hraň obsahuje informácie, ktorých uvedenie vyžaduje zákon o účtovníctve a na základe prác vykonaných počas auditu účtovnej závierky, vyjadrím názor, či:

- informácie uvedené vo výročnej správe zostavenej za rok 2018 sú v súlade s účtovnou závierkou za daný rok,
- výročná správa obsahuje informácie podľa zákona o účtovníctve.

Okrem toho uvediem, či som zistila významné nesprávnosti vo výročnej správe na základe mojich poznatkov o účtovnej jednotke a situácii v nej, ktoré som získala počas auditu účtovnej závierky.

V Klokočove, 26. február 2019

Ing. Slávka Molčanyiová, PhD.
zodpovedný audítor
číslo licencie UDVA 991
072 31 Klokočov 45

