

## SPRÁVA NEZÁVISLÉHO AUDÍTORA

### pre snem a členov občianskeho Združenia DŽIVIPEN – ŽIVOT O OVERENÍ ÚČTOVNEJ ZÁVIERKY K 31.12.2018 A OVERENÍ SÚLADU VÝROČNEJ SPRÁVY S ÚČTOVNOU ZÁVIERKOU

#### Názor

Uskutočnila som audit priloženej účtovnej závierky občianskeho združenia DŽIVIPEN - ŽIVOT, ktorá obsahuje súvahu k 31. decembru 2018, výkaz ziskov a strát za rok končiaci sa k tomuto dátumu a poznámky, ktoré obsahujú súhrn významných účtovných zásad a účtovných metód.

Podľa môjho názoru, účtovná závierka poskytuje pravdivý a verný obraz finančnej situácie občianskeho združenia DŽIVIPEN - ŽIVOT k 31. decembru 2018 a výsledku jej hospodárenia za rok končiaci sa k uvedenému dátumu podľa zákona č. 431/2002 Z.z. o účtovníctve v znení neskorších predpisov (ďalej len „zákon o účtovníctve“).

#### Základ pre názor

Audit som vykonala podľa medzinárodných audítorských štandardov (International Standards on Auditing - ISA). Moja zodpovednosť podľa týchto štandardov je uvedená v odseku Zodpovednosť audítora za audit účtovnej závierky. Od účtovnej jednotky som nezávislá podľa ustanovení zákona č. 423/2015 o štatutárnom audite a o zmene a doplnení zákona č. 431/2002 Z. z. o účtovníctve v znení neskorších predpisov (ďalej len „zákon o štatutárnom audite“) týkajúcich sa etiky, vrátane Etického kódexu audítora, relevantných pre môj audit účtovnej závierky a splnila som aj ostatné požiadavky týchto ustanovení týkajúcich sa etiky. Som presvedčená, že audítorské dôkazy, ktoré som získala, poskytujú dostatočný a vhodný základ pre môj názor.

#### Zodpovednosť štatutárneho orgánu za účtovnú závierku

Štatutárny orgán je zodpovedný za zostavenie účtovnej závierky podľa zákona o účtovníctve a za interné kontroly, ktoré považuje za potrebné pre zostavenie účtovnej závierky, ktorá neobsahuje významné nesprávnosti, či už v dôsledku podvodu alebo chyby. Pri zostavovaní účtovnej závierky je štatutárny orgán zodpovedný za zhodnotenie schopnosti účtovnej jednotky nepretržite pokračovať vo svojej činnosti, za opísanie skutočností týkajúcich sa nepretržitého pokračovania v činnosti, ak je to potrebné, a za použitie predpokladu nepretržitého pokračovania v činnosti v účtovníctve, ibaže by mal v úmysle účtovnú jednotku zlikvidovať alebo ukončiť jej činnosť, alebo by nemal inú realistickú možnosť než tak urobiť.

#### Zodpovednosť audítora za audit účtovnej závierky

Mojou zodpovednosťou je získať primerané uistenie, či účtovná závierka ako celok neobsahuje významné nesprávnosti, či už v dôsledku podvodu alebo chyby, a vydať správu audítora, vrátane názoru. Primerané uistenie je uistenie vysokého stupňa, ale nie je zárukou toho, že audit vykonaný podľa medzinárodných audítorských štandardov vždy odhalí významné nesprávnosti, ak také existujú. Nesprávnosti môžu vzniknúť v dôsledku podvodu alebo chyby a za významné sa považujú vtedy, ak by sa dalo odôvodnene očakávať, že jednotlivé alebo v súhrne by mohli ovplyvniť ekonomické rozhodnutia používateľov, uskutočnené na základe tejto účtovnej závierky.

V rámci auditu uskutočneného podľa medzinárodných audítorských štandardov, počas celého auditu uplatňujem odborný úsudok a zachovávam profesionálny skepticizmus. Okrem toho:

- Identifikujem a posudzujem riziká významnej nesprávnosti účtovnej závierky, či už v dôsledku podvodu alebo chyby, navrhujem a uskutočňujem audítorské postupy reagujúce na tieto riziká a získavam audítorské dôkazy, ktoré sú dostatočné a vhodné na poskytnutie základu pre môj názor. Riziko neodhalenia významnej nesprávnosti v dôsledku podvodu je vyššie ako toto riziko v dôsledku chyby,

- pretože podvod môže zahŕňať tajnú dohodu, falšovanie, úmyselné vynechanie, nepravdivé vyhlásenie alebo obídenie internej kontroly.
- Oboznamujem sa s internými kontrolami relevantnými pre audit, aby som mohla navrhnúť audítorské postupy vhodné za daných okolností, ale nie za účelom vyjadrenia názoru na efektívnosť interných kontrol účtovnej jednotky.
  - Hodnotím vhodnosť použitých účtovných zásad a účtovných metód a primeranosť účtovných odhadov a uvedenie s nimi súvisiacich informácií, uskutočnené štatutárnym orgánom.
  - Robím záver o tom, či štatutárny orgán vhodne v účtovníctve používa predpoklad nepretržitého pokračovania v činnosti a na základe získaných audítorských dôkazov záver o tom, či existuje významná neistota v súvislosti s udalosťami alebo okolnosťami, ktoré by mohli významne pochybníť schopnosť účtovnej jednotky nepretržite pokračovať v činnosti. Ak dospejem k záveru, že významná neistota existuje, som povinná upozorniť v mojej správe audítora na súvisiace informácie uvedené v účtovnej závierke alebo, ak sú tieto informácie nedostatočné, modifikovať môj názor. Moje závery vychádzajú z audítorských dôkazov získaných do dátumu vydania mojej správy audítora. Budúce udalosti alebo okolnosti však môžu spôsobiť, že účtovná jednotka prestane pokračovať v nepretržitej činnosti.
  - Hodnotím celkovú prezentáciu, štruktúru a obsah účtovnej závierky vrátane informácií v nej uvedených, ako aj to, či účtovná závierka zachytáva uskutočnené transakcie a udalosti spôsobom, ktorý vedie k ich vernému zobrazeniu.

### **Správa k ďalším požiadavkám zákonov a iných právnych predpisov**

#### Správa k informáciám, ktoré sa uvádzajú vo výročnej správe

Štatutárny orgán je zodpovedný za informácie uvedené vo výročnej správe, zostavenej podľa požiadaviek zákona o účtovníctve. Náš vyššie uvedený názor na účtovnú závierku sa nevzťahuje na iné informácie vo výročnej správe.

V súvislosti s auditom účtovnej závierky je mojou zodpovednosťou oboznámenie sa s informáciami uvedenými vo výročnej správe a posúdenie, či tieto informácie nie sú vo významnom nesúlade s auditovanou účtovnou závierkou alebo mojimi poznatkami, ktoré som získala počas auditu účtovnej závierky, alebo sa inak zdajú byť významne nesprávne.

Posúdila som, či výročná správa spoločnosti obsahuje informácie, ktorých uvedenie vyžaduje zákon o účtovníctve.

Na základe prác vykonaných počas auditu účtovnej závierky, podľa môjho názoru:

- informácie uvedené vo výročnej správe zostavenej za rok 2018 sú v súlade s účtovnou závierkou za daný rok,
- výročná správa obsahuje informácie podľa zákona o účtovníctve.

Okrem toho, na základe mojich poznatkov o účtovnej jednotke a situácii v nej, ktoré som získala počas auditu účtovnej závierky, som povinná uviesť, či som zistila významné nesprávnosti vo výročnej správe, ktorú som sa obdržala pred dátumom vydania tejto správy audítora. V tejto súvislosti neexistujú zistenia, ktoré by som mala uviesť.

dátum správy audítora: 09.júla 2019

meno a priezvisko audítora: Mgr. Ľubica Marčeková

adresa audítora: Sklené 335, 038 47 Sklené

číslo licencie: 1131

podpis audítora:



**Združenie DŽIVIPEN-ŽIVOT**  
**ul. J. Kollára 14**  
**974 01 Banská Bystrica**  
**IČO: 35667028**

# **V ý r o č n á s p r á v a**

**o činnosti a o hospodárení**

**za rok 2018**

**Banská Bystrica**  
**máj 2019**

## **OBSAH:**

### **Správa o činnosti:**

1. Charakteristika združenia poskytujúceho sociálne služby .....	2
2. Prehľad zariadení sociálnych služieb v zriaďovateľskej pôsobnosti združenia.....	2
3. Programy združenia .....	4
4. Štruktúra prijímateľov sociálnej služby k 31.12.2018 .....	4
5. Personálne podmienky a organizačná štruktúra.....	6
6. Sociálna práca a zhodnotenie jej dopadu na prijímateľov sociálnej služby.....	6
7. Vízia poskytovania sociálnej pomoci pre budúce roky.....	9
8. Hospodársky výsledok a návrh na rozdelenie zisku alebo vyrovnanie straty.....	9
9. Náklady na činnosť výskumu a vývoja .....	9
10. Udalosti osobitného významu, ktoré nastali po skončení účtovného obdobia, za ktoré sa vyhotovuje výročná správa .....	10

### **Prílohy:**

Prehľad o príjmoch (výnosoch) a výdavkoch (nákladoch) k 31.12.2018

Prehľad príjmov k 31.12.2018 v členení podľa zdrojov

Stav a pohyb majetku a záväzkov k 31.12.2018

Ekonomicky oprávnené náklady na jedného prijímateľa sociálnej služby za rok 2018

Správa nezávislého audítora pre snem a členov občianskeho Združenia DŽIVIPEN – ŽIVOT o overení účtovnej závierky k 31.12.2018 a overení súladu výročnej správy s účtovnou závierkou

Účtovná závierka neziskovej účtovnej jednotky v sústave podvojného účtovníctva zostavená k 31.12.2018

Poznámky k 31.12.2018

## **1. Charakteristika združenia poskytujúceho sociálne služby**

Združenie DŽIVIPEN-ŽIVOT, ul. J. Kollára 14, 967 01 Banská Bystrica, IČO: 35667028 je samostatnou právnickou osobou registrovanou ako občianske združenie na Ministerstve vnútra SR dňa 19.03.1996 pod registračným číslom VVS/1-900/90-11451.

Hlavným cieľom združenia je pomôcť mladým ľuďom po ukončení prípravy na povolanie v zariadeniach na výkon ústavnej výchovy (detské domovy, bývalé špeciálne školy internátne a pod.) v prvých krokoch ich adaptácie na samostatný život a vvedenie do sveta práce. Združenie sa tiež snaží poskytovať zážitok náhradného rodinného prostredia nepľnoletým deťom a mládeži žijúcich v zariadeniach na výkon nariadenej ústavnej výchovy (návštevy detských domovov, umožnenie účasti na vzdelávacích a kultúrnych podujatiach a pod.).

## **2. Prehľad zariadení sociálnych služieb v zriaďovateľskej pôsobnosti združenia**

Združenie Dživipen – Život má v zriaďovateľskej pôsobnosti tri zariadenia sociálnych služieb (ďalej len ZSS), v ktorých poskytuje ubytovanie pre bývalých chovancov detských domovov a osoby, ktoré nemajú zabezpečené nevyhnutné podmienky na uspokojovanie základných životných potrieb a ktoré nemajú zabezpečené ubytovanie, alebo nemôžu doterajšie bývanie užívať. Ide o nasledovné ZSS podľa druhu, formy a miesta poskytovania sociálnej služby:

### **1) Útulok – pobytová forma**

- a) Útulok pre chlapcov, Lúčky č. 80, 967 01 Kremnica
- b) Útulok pre chlapcov z detských domovov a krízových rodín, Kopernica č. 45, 967 01 Kremnica

### **2) Domov na pol ceste – pobytová forma**

- a) Domov na pol ceste „Križovatka“, Kašova Lehôtka č. 31, 962 34 Tŕnie

#### **1a) Útulok pre chlapcov (Lúčky č. 80):**

Útulok pre chlapcov v Lúčkach č. 80 pri Kremnici bol zriadený 01.11.2000 podľa vtedy platného zákona č. 195/1998 Z.z. o sociálnej pomoci. Útulok sa do nových priestorov presťahoval 10.09.2003 z náhradných priestorov na ul. ČSA 960/181 v Kremnici, kde sa táto sociálna služba vykonávala od roku 2000.

Sociálnu službu poskytuje v zmysle § 26 zákona 448/2008 Z.z. o sociálnych službách. Útulok poskytuje ubytovanie na určitý čas, sociálne poradenstvo, pomoc pri uplatňovaní práv a právom chránených záujmov, nevyhnutné ošatenie a obuv, rozvoj pracovných zručností pre chlapcov cieľovej skupiny. Útulok tiež utvára podmienky pre prípravu a výdaj stravy, resp. pre výdaj potravín, vytvára podmienky pre nevyhnutnú základnú osobnú hygienu, upratovanie, pranie, žehlenie a údržbu bielizne a šatstva, a tiež pre záujmovú činnosť.

Na prízemí objektu sa nachádza kotolňa, garáž, dva sklady na uhlie a drevo, a dve izby. Na prvom poschodí sa nachádza chodba, WC, špajza, kuchyňa, kancelária, ktorá môže byť využitá aj ako izba, kúpeľňa a dve veľké priechodzie izby.

Situovanie útulku významne prispelo k rozvoju aktivít, nakoľko v areáli objektu je ovocný sad, priestranná záhrada a lúky pre poľnohospodárske využitie, čo je veľkým prínosom pre prijímateľov sociálnej služby (ďalej len PSS) samotných i pre celý chod zariadenia nielen po stránke ekonomickej, ale aj programovej. Od roku 2010 sa postupne podarilo útulok zveľadiť

výmenou starých okien a dverí za plástové, a tiež kompletnou výmenou starej krytiny za novú.

Maximálna kapacita zariadenia je 14 PSS. Priemerný počet PSS v roku 2018 bol 11,08.

### **1b) Útulok pre chlapcov z detských domovov a krízových rodín (Kopernica č. 45):**

Združenie DŽIVIPEN – ŽIVOT sa stalo v roku 2006 vlastníkom bývalej zdevastovanej horárne v obci Kopernica č. 45 spolu s viacerými hospodárskymi budovami, záhradou, ovocným sadom a pasienkami. V roku 2006 bola z MPSVR SR poskytnutá dotácia vo výške 200.000,- Sk v zmysle Výnosu Ministerstva práce, sociálnych vecí a rodiny Slovenskej republiky č. 3749/2005-11/1 zo dňa 14. decembra 2005. Chlapci sa podieľali na prácach súvisiacich s rekonštrukciou objektu horárne a úpravou záhrad a sadu, čo významne znížilo náklady na rekonštrukciu. Po dokončení rekonštrukcie objektu bol útulok na ÚBBSK zaregistrovaný a dňom 15.08.2006 začal poskytovať sociálnu službu.

Útulok v zmysle § 26 zákona č. 448/2008 Z.z. o sociálnych službách poskytuje ubytovanie na určitý čas, sociálne poradenstvo, pomoc pri uplatňovaní práv a právom chránených záujmov, nevyhnutné ošatenie a obuv, rozvoj pracovných zručností pre chlapcov cieľovej skupiny. Útulok tiež utvára podmienky pre prípravu a výdaj stravy, resp. pre výdaj potravín, vytvára podmienky pre nevyhnutnú základnú osobnú hygienu, upratovanie, pranie, žehlenie a údržbu bielizne a šatstva, a tiež pre záujmovú činnosť.

Objekt je prízemný. Pre bežnú prevádzku je k dispozícii veranda, chodba, WC, kúpeľňa vybavená vaňou a umývadlom, a dve izby vybavené posteľami, skriňami, stolíkmi a stoličkami. V suteréne sa nachádza priestraná pivnica na potraviny. V kuchyni je chladnička s mrazničkou, kuchynská linka s dresom, sporák na pevné palivo, jedálenský stôl a najnutnejšie kuchynské vybavenie.

Maximálna kapacita zariadenia je 7 PSS. Priemerný počet PSS v roku 2018 bol 5,16.

### **2a) Domov na pol ceste „KRÍŽOVATKA“ (Trnie, Kašova Lehôtka č. 31):**

Dňa 25.05.2010 bol v obci Trnie, miestna časť Kašova Lehôtka č. 31 v novopostavenom objekte zaregistrovaný Domov na pol ceste „KRÍŽOVATKA“ pre dievčatá – osoby, ktoré nemajú zabezpečené nevyhnutné podmienky na uspokojovanie základných životných potrieb a ktoré nemajú zabezpečené ubytovanie po skončení ústavnej starostlivosti v detskom domove.

Domov na pol ceste zriadený v zmysle § 27 zákona č. 448/2008 Z.z. o sociálnych službách poskytuje ubytovanie na určitý čas, sociálne poradenstvo, pomoc pri uplatňovaní práv a právom chránených záujmov. Zabezpečuje rozvoj pracovných zručností a pomoc pri pracovnom uplatnení. Domov na pol ceste tiež utvára podmienky pre prípravu a výdaj stravy, resp. pre výdaj potravín, vykonávanie základnej osobnej hygieny, vytvára podmienky pre upratovanie, pranie, žehlenie a údržbu bielizne a šatstva, a pre záujmovú činnosť.

Objekt je jednopodlažný. Na prízemí sa nachádza chodba, kancelária, služobné WC, kotolňa, kuchyňa vybavená kuchynskou linkou, elektrickými sporákmi a rúrami, mrazničkou, chladničkou, mikrovlnnou rúrou a umývačkou riadu. Veľká spoločenská miestnosť slúžiaca aj ako jedáleň je vybavená krbom, výdajným pultom, stolmi a stoličkami. Na prvom poschodí sa nachádza chodba s kuchynským kútikom, WC, práčovňa, veľká a malá izba s kúpeľňou a WC, obývačka a priechodzia izba.

Maximálna kapacita domova na pol ceste je 10 PSS. Priemerný počet PSS v roku 2018 bol 4,75.

Vedľa tohto domova na pol ceste sa dokončuje výstavba priestrannej maštale, nakoľko celá oblasť je veľmi vhodná na chov dobytky a pasienkárstvo. Maštal by mala byť dokončená a skolaudovaná v roku 2018.

### 3. Programy združenia

Aktivity združenia v roku 2018 možno zhrnúť do 2 väčších programov, a to:

1. „Adaptácia chlapcov z útulkov a dievčat z domova na pol ceste na samostatný život“
  - sociálne poradenstvo pre urýchlenie procesu ich adaptácie,
  - právne poradenstvo v procese ich adaptácie,
  - vzdelávacie programy, kultúrne a osvetové programy (realizované zväčša v Súkromnom centre voľného času „Nádvorie“ v Kremnici a v „Sociálno-vzdelávacom stredisku“ Kašova Lehôtka),
  - programy zamerané na rozvoj vlastnej tvorivosti,
  - programy zamerané na rozvoj osobnosti a pozitívnych životných hodnôt.
2. „Zaradenie chlapcov a dievčat do pracovného procesu“

V rámci tohto programu sú všetci PSS rozdelení do pracovných skupín, v ktorých vykonávajú určené práce, ako:

- chov hydiny a dobytky,
- pestovateľské práce v záhradách a v ovocných sadoch,
- kurzy varenia a pečenia v rámci adaptačného procesu chlapcov a dievčat,
- údržbárske a drobné stavebné práce na zveľadení vlastného ubytovania,
- drobné stavebné a natieračské práce pri rozvoji nových satelitných zariadení,
- hľadanie si riadneho zamestnania za pomoci sociálnej pracovníčky a úradu práce,
- pestovanie bio-cesnaku.

### 4. Štruktúra prijímateľov sociálnej služby k 31.12.2018

Združenie Dživipen – Život má vytvorené podmienky pre poskytovanie celoročnej pobytovej sociálnej služby v celkovej počte 31 PSS. K 31.12.2018 združenie poskytovalo ubytovanie pre 20 PSS.

#### Pohyb PSS v roku 2018 podľa druhu poskytovanej sociálnej služby

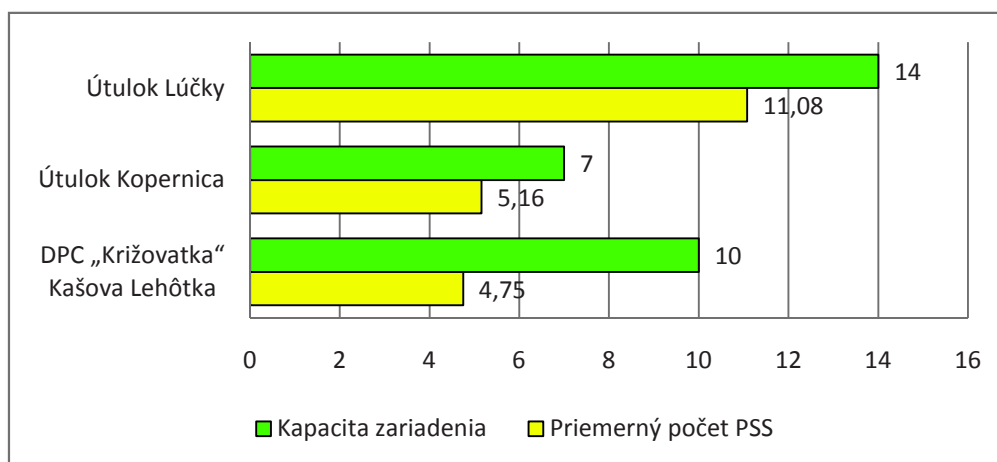
Veková štruktúra	Útulok Lúčky	Útulok Kopernica	DPC Kašova Lehôtka	SPOLU
Počet PSS k 31.12.2017	11	4	6	21
Prijatí	5	4	2	11
Prepustení	4	4	4	12
Zomrelí	0	0	0	0
<b>Počet PSS k 31.12.2018</b>	<b>12</b>	<b>4</b>	<b>4</b>	<b>20</b>

#### Rozdelenie PSS podľa pohlavia a druhu poskytovanej sociálnej služby

Veková štruktúra	Útulok Lúčky	Útulok Kopernica	DPC Kašova Lehôtka	SPOLU
chlapci / muži	12	4	0	16
dievčatá / ženy	0	0	4	4

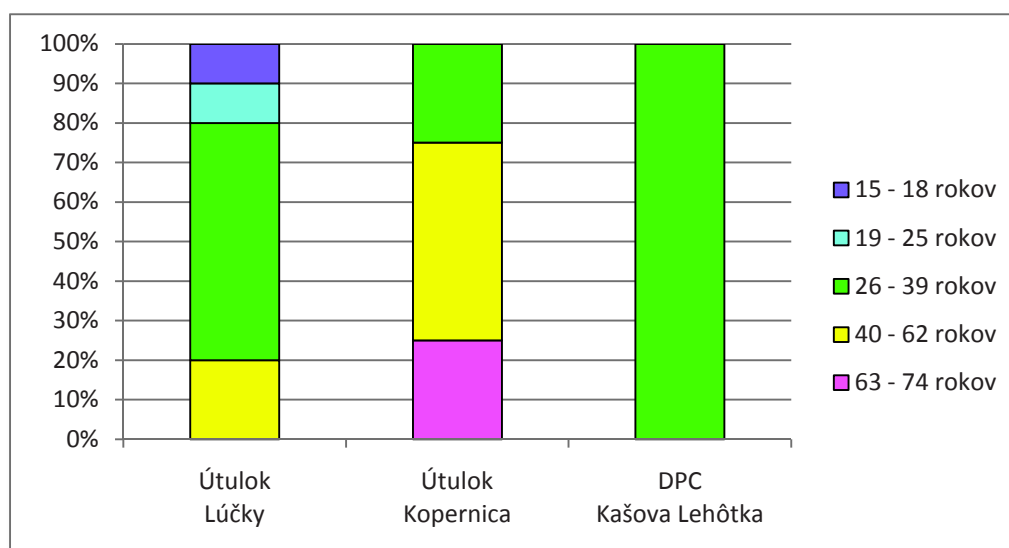
## Rozdelenie PSS podľa druhu poskytovanej sociálnej služby

Druh sociálnej služby	Kapacita zariadenia	Priemerný počet PSS	Počet PSS k 31.12.2018
Útulok Lúčky	14	11,08	12
Útulok Kopernica	7	5,16	4
DPC „Križovatka“ Kašova Lehôtka	10	4,75	4
<b>SPOLU</b>	<b>31</b>	<b>x</b>	<b>20</b>



## Rozdelenie PSS podľa veku a druhu poskytovanej sociálnej služby

Veková štruktúra	Útulok Lúčky	Útulok Kopernica	DPC Kašova Lehôtka
15 – 18 rokov	1	0	0
19 – 25 rokov	3	0	0
26 – 39 rokov	6	1	4
40 – 62 rokov	2	2	0
63 – 74 rokov	0	1	0



## Uplatnenie prijímateľov sociálnej služby na trhu práce

Veková štruktúra	Útulok Lúčky	Útulok Kopernica	DPC Kašova Lehôtka
Počet zamestnaných PSS			
Invalidní dôchodcovia			
Nezamestnaní			
z toho činnosť vykonávaná v zmysle § 10 ods. 3 zákona č. 417/2013 Z.z.			
z toho činnosť vykonávaná v zmysle § 12 ods. 3 písmeno b) bod 5 zákona č. 417/2013 Z.z.			
z toho činnosť vykonávaná v zmysle § 54 ods. 1 písmeno c) zákona č. 5/2004 Z.z.			

## 5. Personálne podmienky a organizačná štruktúra

V združení pracuje celkovo 8 zamestnancov, z toho v priamom kontakte s prijímateľmi sociálnej služby je 5 zamestnancov. Vnútorne je združenie rozdelené na 3 úseky, ktoré vedie riaditeľ zariadenia sociálnych služieb. Organizácia pravidelne vykonáva školenia zamestnancov v oblasti BOZP, PO a CO.

### Štruktúra pracovných miest

Úsek	Pracovná pozícia	Počet zamestnancov	Útulok Lúčky	Útulok Kopernica	DPC Kašova Lehôtka
	Riaditeľ	1	0,30	0,15	0,15
Sociálny úsek	garant sociálnej práce	1	0,05	0,03	0,03
	sociálna pracovníčka	1	1,30	0,50	0,30
THP zamestnanci	finančná účtovníčka	1	0,46	0,22	0,10
	hospodárka	1	0,25		
Pomocný a obslužný personál	údržbár, vodič	1	0,20	0,10	
	domovník	1	0,20		
<b>SPOLU</b>		<b>8</b>	<b>2,70</b>	<b>1,00</b>	<b>0,58</b>

## 6. Sociálna práca a zhodnotenie jej dopadu na prijímateľov sociálnej služby

Sociálna práca v útulkoch a v domove na pol ceste sa riadi vypracovanou a schválenou „metodikou“, dodržiavanie ktorej garantuje sociálna pracovníčka, ktorá pracuje s tímom výchovných pracovných asistentov.

Každý PSS má založenú osobnú kartu, kde sa zaznamenávajú najdôležitejšie údaje a hlavne jeho osobnostný rast. PSS sú v zmysle metodiky rozdelení do troch stupňov adaptačnej zrelosti (1., 2. a 3. stupeň). Klasifikácia každého stupňa je metodikou presne definovaná a PSS sú viacerými spôsobmi motivovaní prepracovať sa z 3. stupňa adaptačnej zrelosti, do ktorého sú zaraďovaní pri príchode do zariadenia, do 1. stupňa.

Žiadosti do zariadení sú posudzované z viacerých hľadísk, s prednostným riešením PSS z Banskobystrického samosprávneho kraja. V podstate sa vyhovie každému klientovi, ktorý prejaví slobodný záujem o poskytovanie ponúkanej sociálnej služby, s výnimkou PSS,

ktorých zdravotný stav si žiada umiestnenie v zdravotníckom zariadení na poskytovanie sociálnych a zdravotných služieb. V prílohe k žiadosti je potrebné doložiť rodinnú a sociálnu anamnézu, charakteristiku žiadateľa, doklad o ukončení ústavnej výchovy, psychologické vyšetrenie – posledné, nie staršie ako jeden rok, životopis, potvrdenie o návšteve školy, doklad o evidencii na ÚPSVaR – odbor zamestnanosti, doklad o poberaní dávky v hmotnej núdzi.

Pri prijímaní nového prijímateľa uzatvára sociálna pracovníčka zmluvu o poskytovaní sociálnych služieb. Každý prijímateľ má osobný spis, ktorý obsahuje zmluvu o poskytovaní sociálnych služieb, dodatky k zmluve, zmluvu o úschove dokladov a cenných vecí, osobnú kartu zverených predmetov, doklad o bezinfekčnosti, doklad o vzdelaní, rozhodnutia z ÚPSVaR, sociálnej poisťovne, kópie pracovných zmlúv, v prípade zamestnaných prijímateľov, rôzne materiály z detských domovov (rodinná a sociálna anamnéza), rozhodnutie o ukončení poskytovania sociálnych služieb. Každý nový prijímateľ absolvuje vstupný rozhovor s riaditeľom a so sociálnou pracovníčkou. Je oboznámený s domovým poriadkom, cenníkom a s režimom samotného zariadenia.

V rámci metodiky sa tiež prijal systém, podľa ktorého žiadatelia o poskytovanie sociálnych služieb (týka sa to hlavne chovancov detských domovov) prichádzajú ešte počas pobytu v detskom domove na 3 až 4 dni do našich zariadení na tzv. „adaptačný pobyt“, v rámci ktorého sa oboznámia so zariadením a môžu sa pre pobyt v ňom slobodnejšie rozhodnúť.

V jednotlivých útulkoch a domove na pol ceste sme v priebehu roka poskytovali:

## **I. Odbornú činnosť**

- a. Sociálne poradenstvo** – cieľom bolo, aby PSS získali nezávislosť a osamostatnili sa. Vytvárali sme podmienky pre osobnostný rast, zvýšenie kvality života a riešenie ich potrieb. Na základe získaných materiálov (rodinnej a sociálnej anamnézy) sme poskytovali individuálne poradenstvo, využívali sme hlavne metódy sociálnej práce – pozorovanie, niektoré typy rozhovoru:
  - informatívny – našou úlohou bolo získať alebo odovzdať informácie;
  - ventilačný – umožňovali a vyzývali sme PSS popísať svoj problém, ich negatívne a pozitívne pocity;
  - motivačný – motivovali sme PSS k vyriešeniu svojich problémov, k uskutočňovaniu ich cieľov;
  - diagnostický – pomáhali sme PSS orientovať sa v nových situáciách alebo pri prijímaní ich nových rozhodnutí;
  - persuzívny – našim cieľom bolo presvedčiť PSS k implementácii zmien, o ich potrebnosti a účelnosti, aktivizovali sme ich pre realizáciu zmien.
- b. Pomoc pri uplatňovaní práv a právom chránených záujmov** – poradenstvo pri vybavovaní úradných záležitostí, pomoc pri vybavovaní osobných dokladov, pri spisovaní a podávaní písomných podaní, pri vypisovaní tlačív, pri písomnej komunikácii, v úradnom styku a pri vybavovaní iných vecí v záujme PSS.
- c. Rozvoj pracovných zručností** – vytváranie podmienok pre PSS na osvojenie pracovných návykov, zručností pri vykonávaní pracovných aktivít. Rozvoj pracovných zručností je cielený so zameraním na zvládnutie základných sebaobslužných návykov a zručností v bežnej domácnosti – upratovanie, varenie, starostlivosť o svoje obydlie, vnútorný a vonkajší areál, finančná gramotnosť, rozlišovať dôležitosť výdavkov a sporenie finančných prostriedkov. Kládli sme dôraz na zvládnutie bežných konfliktných situácií v komunite počas pracovnej činnosti s cieľom úspešnosti na trhu práce. Viedli sme ich k sebareflexii vlastných pracovných činností ako dochádzka do práce, kvalita práce, množstvo odvedenej práce, morálka pri práci.

Od nezamestnaných PSS sme vyžadovali účasť na rozvoji pracovných zručností počas pracovného týždňa. Hlavným cieľom bolo pripraviť PSS na uplatnenie sa na trhu práce a pomôcť PSS nájsť si zamestnanie.

Občianske združenie má uzatvorenú dohodu s ÚPSVaR v zmysle ustanovenia § 10 Zákona 417/2013 Z.z. o pomoci v hmotnej núdzi. Nezamestnaní PSS boli zaradení na jednotlivé pracoviská združenia, kde vykonávali pomocné práce. PSS boli povinní počas činnosti na rozvoj pracovných zručností venovať sa len zadanej úlohe a z prideleného miesta výkonu práce bezdôvodne neodchádzať. PSS mali možnosť u sociálnej pracovníčky ospravedlniť svoju neúčasť na činnostiach pre rozvoj pracovných zručností z dôvodu lekárskeho ošetrovania, pracovnej neschopnosti alebo účasti na pracovnom pohovore.

- d. **Pomoc pri pracovnom uplatnení** – PSS sme sprevádzali pri zaradení sa do aktívnej činnosti, pri vyhľadávaní zamestnania, pri zvládnutí zaradenia sa na konkrétnom pracovisku. V prípade neúspechu sme sa snažili zanalyzovať príčiny, prijať opatrenia a následne opätovne zaradiť do zamestnania, prípadne zvýšiť si kvalifikáciu, resp. rekvalifikovať PSS (rozšírenie vzdelania, vodičský kurz a pod.). Po osamostatnení sa PSS a odchode zo zariadenia, sme i naďalej ostávali v kontakte a sledovali ich ďalší rozvoj.

## II. Obslužné činnosti

Ubytovanie na určitý čas – PSS na základe cenníka uhrádzali poplatok za ubytovanie, ktorý bol použitý na krytie prevádzkových potrieb zariadenia.

## III. Ďalšie činnosti

PSS sme v prípade potreby poskytovali ošatenie a obuv, ktoré sme získali ako sponzorský dar od zahraničných alebo slovenských poskytovateľov.

## IV. Utváranie podmienok na

- a. **prípravu stravy** – ZSS sú vybavené kuchyňou, ktorá je primerane vybavená spotrebičmi (sporák, chladnička, mraznička, mikrovlnná rúra a pod.) a kuchárskymi potrebami na prípravu stravy;
- b. **vykonávanie nevyhnutnej základnej osobnej hygieny** – priestory sú primerane vybavené kúpeľňou a toaletou;
- c. **upratovanie** – ZSS sú vybavené upratovacím náradím a čistiacimi prostriedkami. PSS majú rozpis služieb pri upratovaní s popisom činností, za ktoré sú zodpovední. PSS sú pri upratovaní sprevádzaní a usmerňovaní zodpovednou pracovníčkou.
- d. **pranie, žehlenie a údržba bielizne a šatstva** – ZSS sú vybavené práčkami, priestormi na sušenie šatstva so sušiakmi, žehličkami a žehliacimi doskami. PSS majú rozpis podľa potreby, kedy môžu vykonávať pranie a žehlenie.
- e. **záujmová činnosť** – sa vykonáva prevažne v letných mesiacoch v priestoroch Komunitného koordinančného centra v zriaďovateľskej pôsobnosti združenia eMKLub, počas voľného času PSS. Záujmová činnosť je zameraná na rozvoj estetického cítenia, praktických zručností, na zvládnutie samostatného osobného, resp. rodinného života:
  - starostlivosť o záhradnú a parkovú časť v areáli ZSS – pestovanie zeleniny, ovocia a ich spracovanie pre vlastnú potrebu; vysádzanie ozdobných kríkov, kvetov, skalničiek; údržba trávnik;
  - osvetová činnosť;
  - rozvoj zručností pri príprave jedál a zákuskov pod odborným vedením;

- starostlivosť o zdravie a hygienu – informovanosť o prevencii a liečení bežných infekčných ochorení, informovanosť o základnej hygiene ľudského tela, ošatenia, obuvi, obydlia;
  - sprostredkovanie pozitívnych kultúrnych a duchovných hodnôt – premietanie filmov zameraných na budovanie hodnotového rebríčka, komunitné stretnutia;
  - vzdelávanie PSS podľa potreby a pomoc pri zaradení do škôl pre zvýšenie ich kvalifikácie;
  - organizovanie výletov, víkendových pobytov a táborov.
- f. úschova cenných vecí** – v zariadeniach poskytujeme úschovu cenných vecí na základe zmluvného vzťahu medzi organizáciou a PSS.

## 7. Vízia poskytovania sociálnej pomoci pre budúce roky

V roku 2007 sa začala výstavba nového zariadenia na poskytovanie sociálnych služieb pre bývalých chovancov detských domov v obci Tŕnie, miestna časť Kašova Lehôtka pri Zvolene, kde má Združenie vo vlastníctve stavebný pozemok vhodný pre výstavbu zariadenia sociálnych služieb a aj programové aktivity klientov (chov koní, oviec, dobytky vôbec a poľnohospodárstvo). Objekt bol dokončený, skolaudovaný a zariadený v decembri 2009. Sociálna služba bola zaregistrovaná dňa 25.05.2010. V ďalších rokoch pokračovali terénne úpravy a výstavba maštale.

V súčasnosti pripravujeme územné a stavebné povolenie pre výstavbu nového zariadenia sociálnych služieb pre dievčatá neďaleko existujúceho domova na pol ceste „Križovatka“ v Kašovej Lehôtke, ktorého výstavba by sa mala začať na jar 2019, nakoľko sa čakalo na dopracovanie územného plánu obce, ktorý je toho času už schválený.

V roku 2018 chceme aktualizovať ponuku poskytovania sociálnej služby prostredníctvom detských domovov, ÚPSVaR, samospráv a podobne a vytvoriť spoluprácu s detskými domovmi pre možnosť adaptačných pobytov (víkendy, letné prázdniny a podobne ) pre budúcich potenciálnych PSS od 16-tich rokov s cieľom prevencie pred možným bezdomovectvom alebo vrátenia sa do nefunkčnej rodiny. Cieľom je naplniť kapacitu zariadení a viesť čo najväčší počet klientov k ich osamostatneniu a zaradeniu do spoločnosti. Komunikovať s detskými domovmi ako odstrániť bariéry tak, aby sa posilnilo osamostatnenie PSS formou využitia ponuky našich služieb na miesto zotrvania v detskom domove, resp. návratu do neprispôsobivej komunity MRK. Tak by sme riešili ponuku využitia kapacity s posunutím vekovej štruktúry.

Chceli by sme vo väčšej miere posilniť sociálne a komunikačné zručnosti u klientov (vzdelanie, zamestnanie, hľadanie bývania), aby sme naplnili náš cieľ a pracovať s PSS na ich osobnostnom raste.

## 8. Hospodársky výsledok a návrh na rozdelenie zisku alebo vyrovnania straty

Kladný hospodársky výsledok vo výške 462,86 eur je navrhnutý preúčtovať na nevysporiadaný výsledok hospodárenia minulých rokov, t.j. na účet 428. Celkové náklady boli vo výške 79 645,96 eur a celkové výnosy vo výške 80 108,82 eur.

## 9. Náklady na činnosť výskumu a vývoja

Združenie nemá žiadne náklady na činnosť výskumu a vývoja.

**10. Udalosti osobitného významu, ktoré nastali po skončení účtovného obdobia, za ktoré sa vyhotovuje výročná správa**

Združenie nezaznamenalo žiadnu udalosť osobitného významu po skončení účtovného obdobia, za ktoré sa vyhotovuje výročná správa.

V Banskej Bystrici, 25.05.2019

Vypracoval: Ing. Rudolf Toma  
štatutár združenia

Handwritten signature in blue ink, consisting of a stylized 'R' followed by 'Toma'.

## Prehľad o príjmoch (výnosoch) a výdavkoch (nákladoch) k 31.12.2018

Príjmy / Výdavky	Zariadenia sociálnych služieb			Adaptačné programy			SPOLU
	Lúčky	Kopernica	Kašova Lehôtka	Lúčky	Kopernica	Kašova Lehôtka	
Tržby z predaja služieb - ubytovanie (602)	3 178,72	2 041,24	2 490,00	0,00	0,00	0,00	7 709,96
Tržby z predaja služieb - AP, stravovanie (602)	1 752,33	472,73	89,10	6 556,98	965,64	0,00	9 836,78
- odpísanie pohľadávky (543)	-1 077,93	-461,26	-150,00	-308,90	-160,16	0,00	-2 158,25
+ platby za odpísané pohľadávky (643)	85,17	144,75	0,00	27,11	14,15	0,00	271,18
- neuhradené pohľadávky za rok 2018 (378)	-257,39	-106,20	0,00	-490,46	-34,37	0,00	-888,42
<b>Príjmy z predaja služieb</b>	<b>3 680,90</b>	<b>2 091,26</b>	<b>2 429,10</b>	<b>5 784,73</b>	<b>785,26</b>	<b>0,00</b>	<b>14 771,25</b>
Zmluvné pokuty a penále (641)	126,36	0,00	0,00	0,00	0,00	0,00	126,36
- pohľadávky roku 2019 (315)	-126,36	0,00	0,00	0,00	0,00	0,00	-126,36
<b>SPOLU Zmluvné pokuty a penále</b>	<b>0,00</b>	<b>0,00</b>	<b>0,00</b>	<b>0,00</b>	<b>0,00</b>	<b>0,00</b>	<b>0,00</b>
<b>Príspevky od fyzických osôb (663)</b>	<b>100,00</b>	<b>0,00</b>	<b>345,00</b>	<b>50,00</b>	<b>0,00</b>	<b>0,00</b>	<b>495,00</b>
Príspevky z podielu zaplatenej dane (665) rok 2018	0,00	0,00	0,00	0,00	0,00	1 186,26	1 186,26
- presun z predchádzajúceho obdobia (665)	0,00	0,00	0,00	0,00	0,00	196,30	196,30
<b>SPOLU Príjmy z podielu zaplatenej dane</b>	<b>0,00</b>	<b>0,00</b>	<b>0,00</b>	<b>0,00</b>	<b>0,00</b>	<b>1 382,56</b>	<b>1 382,56</b>
Dotácia z Banskobystrického samosprávneho kraja (691)	31 383,00	14 265,00	10 673,00	0,00	0,00	0,00	56 321,00
- dotácie na vrátenie	0,00	0,00	-538,03	0,00	0,00	0,00	-538,03
<b>SPOLU Dotácia z BBSK</b>	<b>31 383,00</b>	<b>14 265,00</b>	<b>10 134,97</b>	<b>0,00</b>	<b>0,00</b>	<b>0,00</b>	<b>55 782,97</b>
Odpis dotácie na kúpu DHIM do výnosov (691)	316,00	375,01	3 813,00	0,00	0,00	0,00	4 504,01
<b>SPOLU Príjmy</b>	<b>35 479,90</b>	<b>16 731,27</b>	<b>16 722,07</b>	<b>5 834,73</b>	<b>785,26</b>	<b>1 382,56</b>	<b>76 935,79</b>
<b>z toho Výnosy</b>	<b>36 941,58</b>	<b>17 298,73</b>	<b>16 872,07</b>	<b>6 634,09</b>	<b>979,79</b>	<b>1 382,56</b>	<b>80 108,82</b>
<b>Mzdy, platy a ostatné osobné vyrovnania (521)</b>	<b>12 588,69</b>	<b>4 337,47</b>	<b>5 814,01</b>	<b>0,00</b>	<b>0,00</b>	<b>0,00</b>	<b>22 740,17</b>
<b>Poistné a príspevky do poisťovní (524)</b>	<b>4 419,76</b>	<b>1 541,19</b>	<b>2 041,97</b>	<b>0,00</b>	<b>0,00</b>	<b>0,00</b>	<b>8 002,92</b>
<b>Cestovné výdavky (512)</b>	<b>0,00</b>	<b>0,00</b>	<b>0,00</b>	<b>363,05</b>	<b>36,53</b>	<b>0,00</b>	<b>399,58</b>
Energie, voda (502)	2 215,89	1 122,99	3 929,49	0,00	0,00	0,00	7 268,37
zásoby (112)	692,91	1 118,27	-331,20	0,00	0,00	0,00	1 479,98
- preplatok (315), + nedoplatok (326) za rok 2017	-3,98	49,94	-427,92	0,00	0,00	0,00	-381,96
+ preplatok (315), - nedoplatok (321) za rok 2018	415,82	111,80	-777,50	0,00	0,00	0,00	-249,88
krátkodobé rezervy (323)	0,00	0,00	31,80	0,00	0,00	0,00	31,80
<b>SPOLU Výdavky na energie, vodu</b>	<b>3 320,64</b>	<b>2 403,00</b>	<b>2 424,67</b>	<b>0,00</b>	<b>0,00</b>	<b>0,00</b>	<b>8 148,31</b>
Komunikácie - poštové a telekomunikačné služby (518)	49,30	4,90	4,90	0,00	0,00	0,00	59,10
náklady budúcich období (381)	14,70	0,00	0,00	0,00	0,00	0,00	14,70
<b>SPOLU Komunikácie</b>	<b>64,00</b>	<b>4,90</b>	<b>4,90</b>	<b>0,00</b>	<b>0,00</b>	<b>0,00</b>	<b>73,80</b>
Materiál (501, 502, 518)	3 274,84	2 312,66	1 003,46	3 406,47	155,80	60,76	10 213,99
zálohy (314)	102,40	201,96	0,00	0,00	0,00	0,00	304,36
<b>SPOLU Materiál</b>	<b>3 377,24</b>	<b>2 514,62</b>	<b>1 003,46</b>	<b>3 406,47</b>	<b>155,80</b>	<b>60,76</b>	<b>10 518,35</b>

Dopravné (501, 511, 518)	1 241,75	1 286,67	159,97	2 730,14	549,68	319,78	6 287,99
zásoba PHM z roku 2017 (112)	0,00	0,00	0,00	-60,21	0,00	0,00	-60,21
zásoba PHM do roku 2019 (112)	0,00	0,00	0,00	54,93	0,00	0,00	54,93
<b>SPOLU Dopravné výdavky</b>	<b>1 241,75</b>	<b>1 286,67</b>	<b>159,97</b>	<b>2 724,86</b>	<b>549,68</b>	<b>319,78</b>	<b>6 282,71</b>
<b>Rutinná a štandardná údržba (511)</b>	<b>2 715,30</b>	<b>756,08</b>	<b>885,51</b>	<b>0,00</b>	<b>0,00</b>	<b>0,00</b>	<b>4 356,89</b>
Služby (518, 521, 524, 527, 528, 532, 538, 541, 549)	7 410,56	3 459,37	1 259,90	15,60	304,50	1 131,56	13 581,49
krátkodobé rezervy (323)	-18,57	24,29	24,28	0,00	0,00	0,00	30,00
náklady budúcich období (381)	0,00	0,00	25,80	0,00	0,00	0,00	25,80
<b>SPOLU Výdavky na služby</b>	<b>7 391,99</b>	<b>3 483,66</b>	<b>1 309,98</b>	<b>15,60</b>	<b>304,50</b>	<b>1 131,56</b>	<b>13 637,29</b>
<b>Bežné transfery (527)</b>	<b>44,53</b>	<b>28,68</b>	<b>0,00</b>	<b>0,00</b>	<b>0,00</b>	<b>0,00</b>	<b>73,21</b>
<b>Odpisy hmotného majetku a nehmotného majetku podľa účtovných predpisov (551)</b>	<b>316,00</b>	<b>375,00</b>	<b>3 813,00</b>	<b>0,00</b>	<b>0,00</b>	<b>0,00</b>	<b>4 504,00</b>
<b>SPOLU Výdavky / EON</b>	<b>35 479,90</b>	<b>16 731,27</b>	<b>17 457,47</b>	<b>6 509,98</b>	<b>1 046,51</b>	<b>1 512,10</b>	<b>78 737,23</b>
Odpísanie pohľadávky (543)	1 077,93	461,26	150,00	308,90	160,16	0,00	2 158,25
<b>z toho Náklady</b>	<b>35 354,55</b>	<b>15 686,27</b>	<b>19 062,21</b>	<b>6 824,16</b>	<b>1 206,67</b>	<b>1 512,10</b>	<b>79 645,96</b>

### Prehľad príjmov k 31.12.2018 v členení podľa zdrojov

ZDROJ PRÍJMU	STREDISKO			SPOLU
	Útulok pre chlapcov LÚČKY	Útulok pre chlapcov z detských domovov a krízových rodín KOPERNICA	Domov na pol ceste "Križovatka" KAŠOVA LEHÔTKA	
Príjmy z predaja služieb	9 465,63	2 876,52	2 429,10	14 771,25
Príspevky od fyzických osôb	150,00	0,00	345,00	495,00
Príspevky z podielu zaplatenej dane	0,00	0,00	1 382,56	1 382,56
Dotácia z Banskobystrického samosprávneho kraja	31 383,00	14 265,00	10 134,97	55 782,97
Odpis dotácie na kúpu DHIM do výnosov	316,00	375,01	3 813,00	4 504,01
<b>SPOLU Príjmy</b>	<b>41 314,63</b>	<b>17 516,53</b>	<b>18 104,63</b>	<b>76 935,79</b>

### Prehľad príjmov k 31.12.2018 v členení podľa zdrojov

ZDROJ PRÍJMU	STREDISKÁ			SPOLU
	Lúčky	Kopernica	Kašová Lehôtka	
Príjmy z predaja služieb	9 465,63	2 876,52	2 429,10	14 771,25
Príspevky od fyzických osôb	150,00	0,00	345,00	495,00
Príspevky z podielu zaplatenej dane	0,00	0,00	1 382,56	1 382,56
Dotácia z Banskobystrického samosprávneho kraja	31 383,00	14 265,00	10 134,97	55 782,97
Odpis dotácie na kúpu DHIM do výnosov	316,00	375,01	3 813,00	4 504,01
<b>SPOLU Príjmy</b>	<b>41 314,63</b>	<b>17 516,53</b>	<b>18 104,63</b>	<b>76 935,79</b>

## Stav a pohyb majetku a záväzkov k 31.12.2018

<b>AKTÍVA</b>	<b>rok 2018</b>	<b>rok 2017</b>
<b>A. NEOBEŽNÝ MAJETOK SPOLU</b>	<b>148 375,20</b>	<b>152 879,19</b>
<b>1. Dlhodobý hmotný majetok</b>	<b>148 375,20</b>	<b>152 879,19</b>
- Pozemky	16 668,50	16 668,49
- Stavby	114 260,84	118 764,84
- Obstaranie dlhodobého hmotného majetku	17 445,86	17 445,86
<b>B. OBEŽNÝ MAJETOK SPOLU</b>	<b>9 923,03</b>	<b>15 157,55</b>
<b>1. Zásoby</b>	<b>1 894,91</b>	<b>420,21</b>
- Materiál	1 894,91	420,21
<b>2. Dlhodobé pohľadávky</b>	<b>3 963,10</b>	<b>3 658,74</b>
- Pohľadávky z obchodného styku	304,36	0,00
- Ostatné pohľadávky	3 658,74	3 658,74
<b>3. Krátkodobé pohľadávky</b>	<b>1 542,40</b>	<b>492,10</b>
- Ostatné pohľadávky	653,98	431,90
- Zúčtovanie so Sociálnou poisťovňou a zdravotnými poisťovňami	0,00	60,20
- Iné pohľadávky	888,42	0,00
<b>3. Finančné účty</b>	<b>2 522,62</b>	<b>10 586,50</b>
- Pokladnica	1 168,87	1 150,20
- Bankové účty	1 353,75	9 436,30
<b>C. ČASOVÉ ROZLIŠENIE SPOLU</b>	<b>146,73</b>	<b>106,23</b>
- Náklady budúcich období	146,73	106,23
<b>MAJETOK SPOLU</b>	<b>158 444,96</b>	<b>168 142,97</b>

<b>PASÍVA</b>	<b>rok 2018</b>	<b>rok 2017</b>
<b>A. VLASTNÉ ZDROJE KRYTIA MAJETKU SPOLU</b>	<b>3 448,19</b>	<b>18 851,75</b>
<b>1. Imanie a peňažné fondy</b>	<b>0,00</b>	<b>0,00</b>
- Základné imanie	0,00	0,00
<b>2. Nevysporiadaný výsledok hospodárenia minulých rokov</b>	<b>2 985,33</b>	<b>19 723,23</b>
<b>3. Výsledok hospodárenia za účtovné obdobie</b>	<b>462,86</b>	<b>-871,48</b>
<b>B. CUDZIE ZDROJE SPOLU</b>	<b>5 683,50</b>	<b>3 734,78</b>
<b>1. Rezervy</b>	<b>577,42</b>	<b>639,22</b>
- Krátkodobé rezervy	577,42	639,22
<b>2. Dlhodobé záväzky</b>	<b>3 081,54</b>	<b>3 037,22</b>
- Záväzky zo sociálneho fondu	81,54	37,22
- Ostatné dlhodobé záväzky	3 000,00	3 000,00
<b>3. Krátkodobé záväzky</b>	<b>2 024,54</b>	<b>58,34</b>
- Záväzky z obchodného styku	2 024,54	58,34
<b>C. ČASOVÉ ROZLIŠENIE SPOLU</b>	<b>149 313,27</b>	<b>145 556,44</b>
- Výnosy budúcich období	149 313,27	145 556,44
<b>VLASTNÉ ZDROJE A CUDZIE ZDROJE SPOLU</b>	<b>158 444,96</b>	<b>168 142,97</b>

# ÚČTOVNÁ ZÁVIERKA

neziskovej účtovnej jednotky  
v sústave podvojného účtovníctva



zostavená k 3 1 . 1 2 . 2 0 1 8

Číselné údaje sa zarovnávajú vpravo, ostatné údaje sa píše zľava. Nevyplnené riadky sa ponechávajú prázdne.

Údaje sa vyplňajú paličkovým písmom (podľa tohto vzoru), písacím strojom alebo tlačiarňou, a to čiernou alebo tmavomodrou farbou.

Á Ā B Č Ď Ě F G H Í J K L M N O P Q R Š T Ú V X Ý Ž 0 1 2 3 4 5 6 7 8 9

Daňové identifikačné číslo 2 0 2 1 0 7 0 7 5 5	Účtovná závierka <input checked="" type="checkbox"/> riadna <input checked="" type="checkbox"/> zostavená <input type="checkbox"/> mimoriadna <input type="checkbox"/> schválená (vyznačí sa x)	Mesiac Rok od 0 1 2 0 1 8 do 1 2 2 0 1 8 Bezprostredne predchádzajúce obdobie od 0 1 2 0 1 7 do 1 2 2 0 1 7
IČO 3 5 6 6 7 0 2 8		
SID SK NACE 9 4 . 9 9 . 2		

Priložené súčasti účtovnej závierky

Súvaha (Úč NUJ 1-01)

Poznámky (Úč NUJ 3-01)

Výkaz ziskov a strát (Úč NUJ 2-01)

(vyznačí sa x)

Obchodné meno alebo názov účtovnej jednotky

Z D R U Ž E N I E D Ž I V I P E N - Ž I V O T

Sídlo účtovnej jednotky

Ulica

J . K O L L Á R A

Číslo

1 4

PSČ

Obec

9 7 4 0 1 B A N S K Á B Y S T R I C A

Číslo telefónu

Číslo faxu

0 4 5 / 6 7 4 3 0 9 2 0 /

E-mailová adresa

S K O L A @ S Z S A N G Y K R . E D U . S K

Zostavená dňa: 1 1 . 0 3 . 2 0 1 9	Podpisový záznam osoby zodpovednej za vedenie účtovníctva: 	Podpisový záznam osoby zodpovednej za zostavenie účtovnej závierky: 	Podpisový záznam štatutárneho orgánu alebo člena štatutárneho orgánu účtovnej jednotky: 
Schválená dňa: . . . 2 0			

Záznamy daňového úradu

Miesto pre evidenčné číslo

Odtlačok prezentačnej pečiatky daňového úradu

Strana aktív	č.r.	Bežné účtovné obdobie			Bezprostredne predchádzajúce účtovné obdobie
		Brutto	Korekcia	Netto	Netto
a	b	1	2	3	4
<b>A. NEOBEŽNÝ MAJETOK SPOLU r. 002 + r. 009 + r. 021</b>	<b>001</b>	235169,54	86794,34	148375,20	152879,19
<b>1. Dlhodobý nehmotný majetok r. 003 až r. 008</b>	<b>002</b>				
Nehmotné výsledky z vývojovej a obdobnej činnosti 012-(072+091AÚ)	003				
Softvér 013 - (073+091AÚ)	004				
Oceniteľné práva 014 - (074 + 091AÚ)	005				
Ostatný dlhodobý nehmotný majetok (018+ 019)-(078 + 079 + 091 AÚ)	006				
Obstaranie dlhodobého nehmotného majetku (041-093)	007				
Poskytnuté preddavky na dlhodobý nehmotný majetok (051- 095AÚ)	008				
<b>2. Dlhodobý hmotný majetok r. 010 až r. 020</b>	<b>009</b>	235169,54	86794,34	148375,20	152879,19
Pozemky (031)	010	16668,50	x	16668,50	16668,49
Umelecké diela a zbierky (032)	011		x		
Stavby 021 - (081 + 092AÚ)	012	180708,40	66447,56	114260,84	118764,84
Samostatné hnutelné veci a súbory hnutelných vecí 022 - (082 + 092AÚ)	013	17592,78	17592,78	0,00	
Dopravné prostriedky 023 - (083 + 092AÚ)	014				
Pestovateľské celky trvalých porastov 025 - (085 + 092AÚ)	015				
Základné stádo a ťažné zvieratá 026 - (086 + 092AÚ)	016				
Drobný dlhodobý hmotný majetok 028 - (088 + 092AÚ)	017	2754,00	2754,00	0,00	
Ostatný dlhodobý hmotný majetok 029 - (089 +092AÚ)	018				
Obstaranie dlhodobého hmotného majetku (042 - 094)	019	17445,86		17445,86	17445,86
Poskytnuté preddavky na dlhodobý hmotný majetok (052 - 095AÚ)	020				
<b>3. Dlhodobý finančný majetok r. 022 až r. 028</b>	<b>021</b>				
Podielové cenné papiere a podiely v obchodných spoločnostiach v ovládanej osobe (061- 096 AÚ)	022				
Podielové cenné papiere a podiely v obchodných spoločnostiach s podstatným vplyvom (062 - 096 AÚ)	023				
Dlhové cenné papiere držané do splatnosti (065 - 096 AÚ)	024				
Pôžičky podnikom v skupine a ostatné pôžičky (066 + 067) - 096 AÚ	025				
Ostatný dlhodobý finančný majetok (069 - 096 AÚ)	026				
Obstaranie dlhodobého finančného majetku (043 - 096 AÚ)	027				
Poskytnuté preddavky na dlhodobý finančný majetok (053 - 096 AÚ)	028				

Strana aktív	č.r.	Bežné účtovné obdobie			Bezprostredne predchádzajúce účtovné obdobie
		Brutto	Korekcia	Netto	Netto
a	b	1	2	3	4
<b>B. OBEŽNÝ MAJETOK SPOLU r. 030+ r. 037+ r. 042 + r. 051</b>	<b>029</b>	9923,03		9923,03	15157,55
<b>1. Zásoby r. 031 až r. 036</b>	<b>030</b>	1894,91		1894,91	420,21
Materiál (112 + 119) - 191	031	1894,91		1894,91	420,21
Nedokončená výroba a polotovary vlastnej výroby (121 + 122)-(192+193)	032				
Výrobky (123 - 194)	033				
Zvieratá (124 - 195)	034				
Tovar (132 + 139) - 196	035				
Poskytnuté prevádzkové preddavky na zásoby (314 AÚ - 391 AÚ)	036				
<b>2. Dlhodobé pohľadávky r. 038 až r. 041</b>	<b>037</b>	3963,10		3963,10	3658,74
Pohľadávky z obchodného styku (311 AÚ až 314 AÚ) - 391 AÚ	038	304,36		304,36	
Ostatné pohľadávky (315 AÚ - 391AÚ)	039				
Pohľadávky voči účastníkom združení (358AÚ - 391AÚ)	040	3658,74		3658,74	3658,74
Iné pohľadávky (335 AÚ + 373 AÚ + 375 AÚ + 378AÚ) - 391AÚ	041				
<b>3. Krátkodobé pohľadávky r. 043 až r. 050</b>	<b>042</b>	1542,40		1542,40	492,10
Pohľadávky z obchodného styku (311AÚ až 314 AÚ) - 391AÚ	043				
Ostatné pohľadávky (315 AÚ - 391 AÚ)	044	653,98		653,98	431,90
Zúčtovanie so Sociálnou poisťovňou a zdravotnými poisťovňami (336 )	045		x		60,20
Daňové pohľadávky (341 až 345)	046		x		
Pohľadávky z dôvodu finančných vzťahov k štátnemu rozpočtu a rozpočtom územnej samosprávy (346+ 348)	047		x		
Pohľadávky voči účastníkom združení (358 AÚ - 391AÚ)	048				
Spojovací účet pri združení (396 - 391AÚ)	049				
Iné pohľadávky (335AÚ + 373AÚ + 375AÚ + 378AÚ) - 391AÚ	050	888,42		888,42	
<b>4. Finančné účty r. 052 až r. 056</b>	<b>051</b>	2522,62		2522,62	10586,50
Pokladnica (211 + 213)	052	1168,87	x	1168,87	1150,20
Bankové účty (221 AÚ + 261)	053	1353,75	x	1353,75	9436,30
Bankové účty s dobou viazanosti dlhšou ako jeden rok (221 AÚ)	054		x		
Krátkodobý finančný majetok (251+ 253 + 255 + 256 + 257) - 291AÚ	055				
Obstaranie krátkodobého finančného majetku (259 - 291AÚ)	056				
<b>C. ČASOVÉ ROZLIŠENIE SPOLU r. 058 a r. 059</b>	<b>057</b>	146,73		146,73	106,23
<b>1. Náklady budúcich období (381)</b>	<b>058</b>	146,73		146,73	106,23
Príjmy budúcich období (385)	059				
<b>MAJETOK SPOLU r. 001 + r. 029 + r. 057</b>	<b>060</b>	245239,30	86794,34	158444,96	168142,97

Strana pasív	č.r.	Bežné účtovné obdobie	Bezprostredne predchádzajúce účtovné obdobie
a	b	5	6
<b>A. VLASTNÉ ZDROJE KRYTIA MAJETKU SPOLU</b>	<b>061</b>	<b>3448,19</b>	<b>18851,75</b>
r. 062+ r. 068 + r. 072 + r. 073			
<b>1. Imanie a peňažné fondy r. 063 až r. 067</b>	<b>062</b>		
Základné imanie (411)	063		
Peňažné fondy tvorené podľa osobitného predpisu (412)	064		
Fond reprodukcie (413)	065		
Oceňovacie rozdiely z precenenia majetku a záväzkov (414)	066		
Oceňovacie rozdiely z precenenia kapitálových účastín (415)	067		
<b>2. Fondy tvorené zo zisku r. 069 až r. 071</b>	<b>068</b>		
Rezervný fond (421)	069		
Fondy tvorené zo zisku (423)	070		
Ostatné fondy (427)	071		
<b>3. Nevysporiadaný výsledok hospodárenia minulých rokov (+; - 428)</b>	<b>072</b>	<b>2985,33</b>	<b>19723,23</b>
<b>4. Výsledok hospodárenia za účtovné obdobie r. 060 - (r. 062 + r. 068 + r. 072 + r. 074 + r. 101)</b>	<b>073</b>	<b>462,86</b>	<b>-871,48</b>
<b>B. CUDZIE ZDROJE SPOLU r. 075 + r. 079 + r. 087 + r. 097</b>	<b>074</b>	<b>5683,50</b>	<b>3734,78</b>
<b>1. Rezervy r. 076 až r. 078</b>	<b>075</b>	<b>577,42</b>	<b>639,22</b>
Rezervy zákonné (451AÚ)	076		
Ostatné rezervy (459AÚ)	077		
Krátkodobé rezervy (323 + 451AÚ + 459AÚ)	078	577,42	639,22
<b>2. Dlhodobé záväzky r. 080 až r. 086</b>	<b>079</b>	<b>3081,54</b>	<b>3037,22</b>
Záväzky zo sociálneho fondu (472)	080	81,54	37,22
Vydané dlhopisy (473)	081		
Záväzky z nájmu (474 AÚ)	082		
Dlhodobé prijaté preddavky (475)	083		
Dlhodobé nevyfakturované dodávky (476)	084		
Dlhodobé zmenky na úhradu (478)	085		
Ostatné dlhodobé záväzky (373 AÚ + 479 AÚ)	086	3000,00	3000,00
<b>3. Krátkodobé záväzky r. 088 až r. 096</b>	<b>087</b>	<b>2024,54</b>	<b>58,34</b>
Záväzky z obchodného styku (321 až 326) okrem 323	088	2024,54	58,34
Záväzky voči zamestnancom (331+ 333)	089		
Zúčtovanie so Sociálnou poisťovňou a zdravotnými poisťovňami (336)	090		
Daňové záväzky (341 až 345)	091		
Záväzky z dôvodu finančných vzťahov k štátnemu rozpočtu a rozpočtom územnej samosprávy (346+348)	092		
Záväzky z upísaných nesplatených cenných papierov a vkladov (367)	093		
Záväzky voči účastníkom združení (368)	094		
Spojovací účet pri združení (396)	095		
Ostatné záväzky (379 + 373 AÚ + 474 AÚ + 479 AÚ)	096		
<b>4. Bankové výpomoci a pôžičky r. 098 až r. 100</b>	<b>097</b>		
Dlhodobé bankové úvery (461AÚ)	098		
Bežné bankové úvery (231+ 232 + 461AÚ)	099		
Prijaté krátkodobé finančné výpomoci (241+ 249)	100		
<b>C. ČASOVÉ ROZLIŠENIE SPOLU r. 102 a r. 103</b>	<b>101</b>	<b>149313,27</b>	<b>145556,44</b>
<b>1. Výdavky budúcich období (383)</b>	<b>102</b>		
Výnosy budúcich období (384)	103	149313,27	145556,44
<b>VLASTNÉ ZDROJE A CUDZIE ZDROJE SPOLU r.061+ r.074 + r.101</b>	<b>104</b>	<b>158444,96</b>	<b>168142,97</b>

Číslo účtu	Náklady	Číslo riadku	Činnosť			Bezprostredne predchádzajúce účtovné obdobie
			Hlavná nezdaňovaná	Zdaňovaná	Spolu	
a	b	c	1	2	3	4
501	Spotreba materiálu	01	14474,63		14474,63	14740,62
502	Spotreba energie	02	7334,77		7334,77	6655,20
504	Predaný tovar	03				
511	Opravy a udržiavanie	04	5972,08		5972,08	4320,08
512	Cestovné	05	399,58		399,58	374,77
513	Náklady na reprezentáciu	06				
518	Ostatné služby	07	3083,33		3083,33	2875,71
521	Mzdové náklady	08	29652,17		29652,17	29763,00
524	Zákonné sociálne poistenie a zdravotné poistenie	09	9371,40		9371,40	9371,36
525	Ostatné sociálne poistenie	10				
527	Zákonné sociálne náklady	11	1121,51		1121,51	1122,30
528	Ostatné sociálne náklady	12				12,35
531	Daň z motorových vozidiel	13				
532	Daň z nehnuteľností	14	266,30		266,30	266,40
538	Ostatné dane a poplatky	15	432,14		432,14	496,30
541	Zmluvné pokuty a penále	16				63,90
542	Ostatné pokuty a penále	17				
543	Odpísanie pohľadávky	18	2158,25		2158,25	2490,26
544	Úroky	19	0,02		0,02	
545	Kurzové straty	20				0,01
546	Dary	21				
547	Osobitné náklady	22				
548	Manká a škody	23				
549	Iné ostatné náklady	24	875,78		875,78	838,43
551	Odpisy dlhodobého nehmotného majetku a dlhodobého hmotného majetku	25	4504,00		4504,00	4504,00
552	Zostatková cena predaného dlhodobého nehmotného majetku a dlhodobého hmotného majetku	26				
553	Predané cenné papiere	27				
554	Predaný materiál	28				
555	Náklady na krátkodobý finančný majetok	29				
556	Tvorba fondov	30				
557	Náklady na precenenie cenných papierov	31				
558	Tvorba a zúčtovanie opravných položiek	32				
561	Poskytnuté príspevky organizačným zložkám	33				
562	Poskytnuté príspevky iným účtovným jednotkám	34				
563	Poskytnuté príspevky fyzickým osobám	35				
565	Poskytnuté príspevky z podielu zaplatenej dane	36				
567	Poskytnuté príspevky z verejnej zbierky	37				
<b>Účtová trieda 5 spolu</b>	<b>r. 01 až r. 37</b>	<b>38</b>	79645,96		79645,96	77894,69

Číslo účtu	Výnosy	Číslo riadku	Činnosť			Bezprostredne predchádzajúce účtovné obdobie
			Hlavná nezdaňovaná	Zdaňovaná	Spolu	
a	b	c	1	2	3	4
601	Tržby za vlastné výrobky	39				
602	Tržby z predaja služieb	40	17546,74		17546,74	18028,89
604	Tržby za predaný tovar	41				
611	Zmena stavu zásob nedokončenej výroby	42				
612	Zmena stavu zásob polotovarov	43				
613	Zmena stavu zásob výrobkov	44				
614	Zmena stavu zásob zvierat	45				
621	Aktivácia materiálu a tovaru	46				
622	Aktivácia vnútroorganizačných služieb	47				
623	Aktivácia dlhodobého nehmotného majetku	48				
624	Aktivácia dlhodobého hmotného majetku	49				
641	Zmluvné pokuty a penále	50	126,36		126,36	
642	Ostatné pokuty a penále	51				
643	Platby za odpísané pohľadávky	52	271,18		271,18	
644	Úroky	53				
645	Kurzové zisky	54				
646	Prijaté dary	55				941,00
647	Osobitné výnosy	56				
648	Zákonné poplatky	57				
649	Iné ostatné výnosy	58				
651	Tržby z predaja dlhodobého nehmotného majetku a dlhodobého hmotného majetku	59				
652	Výnosy z dlhodobého finančného majetku	60				
653	Tržby z predaja cenných papierov a podielov	61				
654	Tržby z predaja materiálu	62				
655	Výnosy z krátkodobého finančného majetku	63				
656	Výnosy z použitia fondu	64				
657	Výnosy z precenenia cenných papierov	65				
658	Výnosy z nájmu majetku	66				
661	Prijaté príspevky od organizačných zložiek	67				
662	Prijaté príspevky od iných organizácií	68				
663	Prijaté príspevky od fyzických osôb	69	495,00		495,00	720,90
664	Prijaté členské príspevky	70				
665	Príspevky z podielu zaplatenej dane	71	1382,56		1382,56	3043,85
667	Prijaté príspevky z verejných zbierok	72				
691	Dotácie	73	60286,98		60286,98	54288,57
<b>Účtová trieda 6 spolu r. 39 až r. 73</b>		<b>74</b>	<b>80108,82</b>		<b>80108,82</b>	<b>77023,21</b>
<b>Výsledok hospodárenia pred zdanením r. 74 - r. 38</b>		<b>75</b>	<b>462,86</b>		<b>462,86</b>	<b>-871,48</b>
591	Daň z príjmov	76				
595	Dodatočné odvody dane z príjmov	77				
<b>Výsledok hospodárenia po zdanení (r. 75 - (r. 76 + r. 77) ) (+/-)</b>		<b>78</b>	<b>462,86</b>		<b>462,86</b>	<b>-871,48</b>

**ČI. I****Všeobecné údaje**

(1) Názov združenia je Združenie DŽIVIPEN – ŽIVOT. Dátum zriadenia občianskeho združenia je 19. marec 1996.

Združenie DŽIVIPEN – ŽIVOT pôsobí v Slovenskej republike a má sídlo v Banskej Bystrici.

Združenie je nepolitické, nevládne, nezávislé spoločenstvo mládeže (M), detí (D) a prevažne mladých rodín (R). Prevažná činnosť je vo vytváraní podmienok pre prostredie lásky a snaží sa o rozvoj osobnosti, a to v oblasti telesnej, duševnej, duchovnej, etickej a výchovnej.

Združenie je založené na kresťanských základoch.

(2) **Snem** Združenia DŽIVIPEN – ŽIVOT **na Slovensku** je najvyšší orgán spoločenstva a je vytvorený zo všetkých členov združenia. Schádza sa jedenkrát za rok a zvoláva ho pracovná rada Slovenska (PRS) jeden mesiac vopred. Mimoriadny snem zvoláva PRS na žiadosť nadpolovičnej väčšiny jej členov alebo revíznej komisie.

**Pracovná rada na Slovensku** zabezpečuje činnosť v období medzi zasadnutiami Snemu. PRS sa schádza podľa potreby najmenej však štyrikrát ročne.

**Kluby** vznikajú dobrovoľným zoskupením členov príslušnej lokality Slovenska (mesto, obec).

**Pracovná rada Slovenska**

Predseda: Ing. Rudolf Toma

Podpredseda: RNDr. František Mezovský

Člen: Ing. Jana Tomová

Člen: Michal Krčmárik

Člen: Pavol Nagy

**Revízna komisia**

Predseda: Vlasta Kubišová

Člen: Anna Švantnerová

Člen: Anna Vrbická

Združenie zastupuje ako jeho prvý štatutárny zástupca Ing. Rudolf Toma a ako druhý štatutárny zástupca RNDr. František Mezovský so všetkými právami prvého štatutára.

(3) Činnosťou združenia je:

- zapojiť deti, mládež a rodiny do atmosféry Kristovej lásky.
- pomôcť tvoriť prostredie porozumenia a pomoci.
- spoločne s mládežou, deťmi, ich rodinnými príslušníkmi a rodinami riešiť ich problémy (napr. problémy málopodnetných, sociálne slabších rodín, rómskych rodín, postihnutých a iné).
- pomôcť mladým, deťom a rodinám zmysluplne žiť.
- pomôcť mladým nájsť a zaujať miesto v živote.
- pomôcť mladým, deťom a rodinám harmonicky sa rozvíjať vo spoločenstve lásky. Snažiť sa o rovnomerný rozvoj osobnosti mladého človeka, a to v oblasti telesnej, duševnej a duchovnej.
- pomôcť vytvárať priateľské vzťahy prostredníctvom vzájomnej služby.
- poskytovať sociálnych služieb v zmysle Zákona o sociálnych službách č. 448/2008 Z.z.

Na zabezpečenie svojej činnosti ako aj na zabezpečenie činností humanitných a sociálnych zariadení vykonáva Združenie DŽIVIPEN – ŽIVOT hospodársku činnosť:

- reštauračná činnosť,
- obchodná činnosť (maloobchod, veľkoobchod, sprostredkovanie obchodu),
- vydavateľská činnosť,
- výroba drobných upomienkových predmetov, keramická výroba, výroba propagačných materiálov,
- krajčírske výrobky,
- prenájom nebytových priestorov a poskytovanie ubytovania,
- prenájom motorových vozidiel a technického zariadenia.

- (4) Priemerný prepočítaný počet zamestnancov, a z toho počet vedúcich zamestnancov účtovnej jednotky za účtovné obdobie, za ktoré sa zostavuje účtovná závierka (ďalej len „bežné účtovné obdobie“) a za bezprostredne predchádzajúce účtovné obdobie. Počet dobrovoľníkov vyslaných účtovnou jednotkou a počet dobrovoľníkov, ktorí vykonávali dobrovoľnícku činnosť pre účtovnú jednotku počas bežného účtovného obdobia a bezprostredne predchádzajúceho účtovného obdobia je uvedený v nasledovnej tabuľke:

**Tabuľka čl. I ods. 4 o počte zamestnancov a dobrovoľníkov k 31.12.2018**

	<b>Bežné účtovné obdobie</b>	<b>Bezprostredne predchádzajúce účtovné obdobie</b>
Priemerný prepočítaný počet zamestnancov	2,84	3,77
z toho počet vedúcich zamestnancov	0,20	0,56
Počet dobrovoľníkov vyslaných účtovnou jednotkou	-	-
Počet dobrovoľníkov, ktorí vykonávali dobrovoľnícku činnosť pre účtovnú jednotku počas účtovného obdobia	-	-

- (5) V zriaďovateľskej pôsobnosti Združenia DŽIVIPEN – ŽIVOT sú nasledovné zariadenia sociálnych služieb:

- Útulok pre chlapcov, Lúčky č. 80, 967 01 Kremnica
- Útulok pre chlapcov z detských domovov a krízových rodín, Kopernica č. 45, 967 01 Kremnica
- Domov na pol ceste „ Križovatka“, Kašova Lehôtka č. 31, 962 34 Trnie

- (6) Údaje podľa odseku 4 a čl. III a IV sa uvádzajú v textovej podobe a tabuľkovej podobe.

## **Čl. II**

### **Informácie o účtovných zásadách a účtovných metódach**

- (1) Účtovná závierka je zostavená za splnenia predpokladu, že účtovná jednotka bude nepretržite pokračovať vo svojej činnosti.

Účtovníctvo občianskeho združenia je vedené v súlade so zákonom č. 431/2002 Z.z. o účtovníctve v znení neskorších predpisov, ktorým sa ustanovujú podrobnosti o postupoch účtovania v účtovej osnove pre účtovné jednotky, ktoré nie sú založené alebo zriadené na účel podnikania.

- (2) Zmeny účtovných zásad a zmeny účtovných metód účtovná jednotka nevykonala.

- (3) Spôsob oceňovania jednotlivých položiek majetku a záväzkov v členení na

- a) dlhodobý nehmotný majetok obstaraný kúpou nevykazujeme,
- b) dlhodobý nehmotný majetok obstaraný vlastnou činnosťou nevykazujeme,
- c) dlhodobý nehmotný majetok obstaraný iným spôsobom nevykazujeme,
- d) dlhodobý hmotný majetok obstaraný kúpou je ocenený obstarávacou cenou,
- e) dlhodobý hmotný majetok obstaraný vlastnou činnosťou nevykazujeme,
- f) dlhodobý hmotný majetok obstaraný iným spôsobom účtovná jednotka nevykazujeme,
- g) dlhodobý finančný majetok účtovná jednotka nevykazujeme,
- h) zásoby obstarané kúpou sú oceňované obstarávacou cenou,
- i) zásoby vytvorené vlastnou činnosťou nevykazujeme,
- j) zásoby obstarané iným spôsobom nevykazujeme,
- k) pohľadávky sú ocenené menovitou hodnotou,
- l) krátkodobý finančný majetok je ocenený menovitou hodnotou,
- m) časové rozlíšenie na strane aktív je oceňované menovitou hodnotou – náklady budúcich období sa vykazujú vo výške, ktorá je potrebná na dodržanie zásady vecnej a časovej súvislosti s účtovným obdobím,
- n) záväzky oceňuje účtovná jednotka menovitou hodnotou, rezervy sa oceňujú v očakávanej výške záväzku,
- o) časové rozlíšenie na strane pasív je oceňované menovitou hodnotou – výnosy budúcich období sa vykazujú vo výške, ktorá je potrebná na dodržanie zásady vecnej a časovej súvislosti s účtovným obdobím,

- p) deriváty nevykazujeme,
- q) majetok a záväzky zabezpečené derivátmi nevykazujeme.

(4) Majetok občianskeho združenia je odpisovaný účtovne a pre daňové účely. Odpisový plán je zostavený v súlade s § 28 ods. 3 zákona č. 431/2002 Z.z. o účtovníctve. Vecnú časť odpisového plánu tvorí súhrn odpisovaného majetku, ktorý má účtovná jednotka vo vlastníctve, vrátane prírastkov a úbytkov v danom účtovnom období. Metodická časť odpisového plánu rešpektuje legislatívne obmedzenia.

Odpisy dlhodobého nehmotného majetku a dlhodobého hmotného majetku sú stanovené tak, že sa vychádza z predpokladanej doby jeho užívania a predpokladaného priebehu jeho opotrebenia. Odpisovať sa začína odo dňa jeho zaradenia do používania. Metóda odpisovania sa používa lineárna. Účtovná jednotka zaraďuje majetok do účtovných odpisových skupín. Predpokladaná doba používania a odpisové sadzby sú stanovené takto:

Odpisová skupina	Predpokladaná doba používania v rokoch	Ročná odpisová sadzba v %
1.	4	25,00
2.	6	16,67
3.	8	12,50
4.	12	8,33
5.	20	5,00
6.	40	2,50

Drobný hmotný majetok sa eviduje v operatívnej evidencii a na podsúvahových účtoch do 1 700,00 Eur vrátane a dobou spotreby viac ako jeden rok, ktorý podľa rozhodnutia účtovnej jednotky nie je dlhodobým hmotným majetkom sa účtuje ako zásoby.

(5) Zásady pre zohľadnenie zníženia hodnoty majetku neuvádzame, nakoľko nedošlo k zníženiu hodnoty majetku.

### Čl. III

#### Informácie, ktoré dopĺňajú a vysvetľujú údaje v súvahe

#### AKTÍVA

(1) Údaje o dlhodobom nehmotnom majetku a dlhodobom hmotnom majetku za bežné účtovné obdobie uvádzame **v tabuľke č. 1a, 1b – Stav a pohyb dlhodobého nehmotného a dlhodobého hmotného majetku k 31.12.2018**, a to

- a) prehľad o dlhodobom majetku podľa položiek tohto majetku v členení podľa položiek súvahy; uvádza sa stav dlhodobého majetku v prvotnom ocenení na začiatku bežného účtovného obdobia, prírastky, úbytky a presuny tohto majetku a zostatok na konci bežného účtovného obdobia,
- b) prehľad oprávok a opravných položiek k dlhodobému majetku podľa jednotlivých položiek tohto majetku v členení podľa položiek súvahy; uvádza sa stav oprávok a opravných položiek k dlhodobému majetku na začiatku bežného účtovného obdobia, ich prírastky a úbytky počas bežného účtovného obdobia a zostatok na konci bežného účtovného obdobia,
- c) prehľad o zostatkových cenách dlhodobého majetku na začiatku bežného účtovného obdobia a na konci bežného účtovného obdobia.

(2) Prehľad dlhodobého majetku, na ktorý je zriadené záložné právo a dlhodobého majetku, pri ktorom má účtovná jednotka obmedzené právo s ním nakladať neuvádzame, nakoľko združenie nevykazuje záložné právo pri dlhodobom majetku.

(3) Údaje o spôsobe a výške poistenia dlhodobého nehmotného majetku a dlhodobého hmotného majetku uvádzame **v tabuľke č. 2 – Poistenie dlhodobého nehmotného majetku a dlhodobého hmotného majetku**.

(4) Údaje o štruktúre dlhodobého finančného majetku za bežné účtovné obdobie a jeho umiestnenie v členení podľa položiek súvahy a o zmenách, ktoré sa uskutočnili v priebehu bežného účtovného obdobia v jednotlivých položkách dlhodobého finančného majetku nevykazujeme.

(5) Informácia o výške tvorby, zníženia a zúčtovania opravných položiek k dlhodobému finančnému majetku a opis dôvodu ich tvorby, zníženia a zúčtovania nevykazujeme.

- (6) Prehľad o významných položkách krátkodobého finančného majetku uvádzame **v tabuľke č. 3 – Prehľad krátkodobého finančného majetku k 31.12.2018.**
- (7) Prehľad opravných položiek k zásobám účtovná jednotka nevykazuje.
- (8) Opis významných pohľadávok v nadväznosti na položky súvahy a v členení na pohľadávky za hlavnú nezdaňovanú činnosť, zdaňovanú činnosť a podnikateľskú činnosť účtovná jednotka nevykazuje.
- (9) Prehľad opravných položiek k pohľadávkam účtovná jednotka nevykazuje.
- (10) Prehľad pohľadávok do lehoty splatnosti a po lehote splatnosti uvádzame **v tabuľke č. 4.**
- (11) Prehľad významných položiek časového rozlíšenia uvádzame **v tabuľke č. 5 – Náklady budúcich období k 31.12.2018.** V sledovanom účtovnom období nevykazujeme žiadne príjmy budúcich období.

## PASÍVA

- (12) Opis a výšku zmien vlastných zdrojov krytia neobežného majetku a obežného majetku podľa položiek súvahy za bežné účtovné obdobie, a to:
- opis základného imania – základné imanie občianskeho združenia tvorili v predchádzajúcich účtovných obdobiach príspevky od zahraničných a domácich donorov určené na technické zhodnotenie dlhodobého hmotného majetku – budov, v zmysle opatrenia MF SR č. 11 280/2003-92. V roku 2017 bola vykonaná oprava v účtovníctve. Príspevky od zahraničných donorov boli preúčtované do výnosov budúcich období (384) a do nevysporiadeného výsledku hospodárenia minulých rokov (428). **Tabuľke č. 6 - Zmeny vlastných zdrojov krytia neobežného majetku a obežného majetku k 31.12.2018;**
  - na účtoch 421, 423 a 427 nevykazuje občianske združenie žiadne hodnoty.
- (13) **V tabuľke č. 7 – Rozdelenie účtovného zisku alebo vysporiadanie účtovnej straty** uvádzame informáciu o vysporiadaní hospodárskeho výsledku vykázaného v bezprostredne predchádzajúcom účtovnom období. Hospodársky výsledok občianskeho združenia bol zisk, ktorý bol použitý na úhradu straty z predchádzajúcich období.
- (14) Opis a výška cudzích zdrojov, a to:
- Údaje o jednotlivých druhoch rezerv, ktoré tvorí účtovná jednotka uvádzame **v tabuľke č. 8 – Tvorba a použitie rezerv.** Rezervy zahŕňajú najmä náklady na energie a služby, ktoré neboli dodávateľmi vyfakturované, no týkajú sa bežného účtovného obdobia. Predpokladaná doba použitia rezervy je jeden rok.
  - Údaje o významných položkách na účtoch 325 – Ostatné záväzky a 379 – Iné záväzky účtovná jednotka nevykazuje.
  - Prehľad záväzkov do lehoty splatnosti a po lehote splatnosti uvádzame **v tabuľke č. 9 – Prehľad záväzkov podľa doby splatnosti k 31.12.2018.**
  - V tabuľke č. 9 – Prehľad záväzkov podľa doby splatnosti k 31.12.2018** uvádzame prehľad záväzkov podľa zostatkovej doby splatnosti v členení podľa položiek súvahy:
    - po splatnosti
    - do jedného roka vrátane,
    - od jedného roka do piatich rokov vrátane,
    - viac ako päť rokov,
  - V tabuľke č. 10 – Vývoj sociálneho fondu k 31.12.2018** je uvedená tvorba a čerpanie sociálneho fondu. Sociálny fond bol tvorený čiastkou 0,6 % zo základných miezd pracovníkov za rok 2018 podľa jednotlivých stredísk. Čerpanie sociálneho fondu bolo formou stravných lístkov v období júl a august 2018, a formou príspevkov na stravovanie v období september až december vo výške 0,30 € / obed / osoba.
  - Občianske združenie v roku 2018 nevykazuje bankové úvery, pôžičky a návratné finančné výpomoci.
  - Prehľad o bankových úveroch, pôžičkách a návratných finančných výpomociach uvádzame **v tabuľke č. 11.**
- (15) **V tabuľke č. 12 – Prehľad výnosov budúcich období k 31.12.2018** uvádzame počiatkový stav, prírastky, úbytky a konečný stav na účte výnosov budúcich období. Pohyby sa skladajú z preúčtovania nespotrebovaných dotácií. Výnosy budúcich období sa zúčtovávajú vo výške odpisov do výnosov pri dlhodobom hmotnom majetku, na ktorý boli poskytnuté dotácie.

(16) Údaje o majetku prenajatom formou finančného prenájmu účtovná jednotka nevykazuje.

#### Čl. IV

##### Informácie, ktoré dopĺňajú a vysvetľujú údaje vo výkaze ziskov a strát

- (1) Prehľad tržieb za vlastné výkony a tovar uvádzame **v tabuľke č. 13 – Tržby za vlastné výkony a tovar.**
- (2) Opis a vyčíslenie hodnoty významných položiek prijatých darov, osobitných výnosov, zákonných poplatkov a iných ostatných výnosov nevykazujeme.
- (3) **V tabuľke č. 14 – Prehľad dotácií a grantov** uvádzame príspevky, dotácie a granty, ktoré účtovná jednotka prijala v priebehu bežného účtovného obdobia.
- (4) Opis a suma významných položiek finančných výnosov uvádzame **v tabuľke č. 15 – Finančné výnosy**
- (5) Opis a vyčíslenie hodnoty významných položiek nákladov, nákladov na ostatné služby, osobitných nákladov a iných ostatných nákladov a zároveň ich krytie, uvádzame **v tabuľke č. 16 – Opis a vyčíslenie hodnoty významných položiek nákladov.**
- (6) Prehľad o účele a výške použitia podielu zaplatenej dane za bežné účtovné obdobie vykazujeme **v tabuľke č. 17 – Prehľad o účele a výške použitia podielu zaplatenej dane.**
- (7) Opis a sumu významných položiek finančných nákladov nevykazujeme.
- (8) Občianske združenie má povinnosť overenia účtovnej závierky audítorom.

**V tabuľke č. 18 – Náklady vynaložené v súvislosti s účtovným auditom účtovnej závierky** uvádzame sumu nákladov za účtovné obdobie v členení na náklady za

- a) overenie účtovnej závierky,
- b) uisťovacie audítorské služby okrem overenia účtovnej závierky,
- c) súvisiace audítorské služby,
- d) daňové poradenstvo,
- e) ostatné neaudítorské služby.

#### Čl. V

##### Opis údajov na podsúvahových účtoch

Občianske združenie vykazuje na podsúvahových účtoch významné položky, ako sú odpísané pohľadávky voči fyzickým a právnickým osobám a drobný majetok v skladovej evidencii.

#### Čl. VI

##### Ďalšie informácie

- (1) Účtovná jednotka nevykazuje opis a hodnotu iných aktív, ktorými sa rozumie možný majetok, ktorý vznikol v dôsledku minulých udalostí a ktorého existencia alebo vlastníctvo závisí od toho, či nastane alebo nenastane jedna alebo viac neistých udalostí v budúcnosti, ktorých vznik nezávisí od účtovnej jednotky; týmito inými aktívami sú napríklad práva zo servisných zmlúv, poisťných zmlúv, koncesionárskych zmlúv, licenčných zmlúv, práva z investovania prostriedkov získaných oslobodením od dane z príjmov.
- (2) Účtovná jednotka nevykazuje opis a hodnotu iných pasív vyplývajúcich zo súdnych rozhodnutí, z poskytnutých záruk, zo všeobecne záväzných právnych predpisov, z ručenia podľa jednotlivých druhov ručenia; takýmito inými pasívami sú:
  - a) možná povinnosť, ktorá vznikla ako dôsledok minulej udalosti a ktorej existencia závisí od toho, či nastane alebo nenastane jedna alebo viac neistých udalostí v budúcnosti, ktorých vznik nezávisí od účtovnej jednotky, alebo
  - b) povinnosť, ktorá vznikla ako dôsledok minulej udalosti, ale ktorá sa nevykazuje v súvahe, pretože nie je pravdepodobné, že na splnenie tejto povinnosti bude potrebný úbytok ekonomických úžitkov, alebo výška tejto povinnosti sa nedá spoľahlivo oceniť.

- (3) Účtovná jednotka nevykazuje opis významných položiek ostatných finančných povinností, ktoré sa sledujú v účtovníctve a uvádzajú sa v súvahe; pri každej položke sa uvádza jej opis, výška a údaj, či sa týka spriaznených osôb, a to
- a) povinnosť z devízových termínovaných obchodov a iných finančných derivátov,
  - b) povinnosť z opčných obchodov,
  - c) zákonná povinnosť alebo zmluvná povinnosť odobrať určité produkty alebo služby, napríklad z dodávateľských alebo odberateľských zmlúv,
  - d) povinnosť z leasingových, nájomných, servisných, poisťných, koncesionárskych, licenčných zmlúv a podobných zmlúv,
  - e) iné povinnosti.
- (4) Prehľad nehnuteľných kultúrnych pamiatok, ktoré sú v správe alebo vo vlastníctve účtovnej jednotky nevykazujeme.
- (5) Účtovná jednotka nevykazuje informácie o významných skutočnostiach, ktoré nastali medzi dňom, ku ktorému sa zostavuje účtovná závierka a dňom jej zostavenia.

Tabuľka č. 1a, 1b k čl. III ods. 1 – Stav a pohyb dlhodobého nehmotného majetku a dlhodobého hmotného majetku k 31.12.2018

1a) Dlhodobý nehmotný majetok

	Nehmotné výsledky z vývojevej a obdobnej činnosti	Softvér	Oceniteľné práva	Ostatný dlhodobý nehmotný majetok	Obstaranie dlhodobého nehmotného majetku	Poskytnuté preddavky na dlhodobý nehmotný majetok	Spolu
<b>Prvotné ocenenie</b> - stav na začiatku bežného účtovného obdobia	-	-	-	-	-	-	-
prírastky	-	-	-	-	-	-	-
úbytky	-	-	-	-	-	-	-
presuny	-	-	-	-	-	-	-
Stav na konci bežného účtovného obdobia	-	-	-	-	-	-	-
<b>Oprávky</b> – stav na začiatku bežného účtovného obdobia	-	-	-	-	-	-	-
prírastky	-	-	-	-	-	-	-
úbytky	-	-	-	-	-	-	-
Stav na konci bežného účtovného obdobia	-	-	-	-	-	-	-
<b>Opravné položky</b> – stav na začiatku bežného účtovného obdobia	-	-	-	-	-	-	-
prírastky	-	-	-	-	-	-	-
úbytky	-	-	-	-	-	-	-
Stav na konci bežného účtovného obdobia	-	-	-	-	-	-	-
<b>Zostatková hodnota</b>							
Stav na začiatku bežného účtovného obdobia	-	-	-	-	-	-	-
Stav na konci bežného účtovného obdobia	-	-	-	-	-	-	-

**1b) Dlhodobý hmotný majetok**

	Pozemky	Umelecké diela a zbierky	Stavby	Samostatné hnuteľné veci a súbory hnuteľných vecí	Dopravné prostriedky	Pestovateľské celky trvalých porastov	Základné stádo a ťažné zvieratá	Drobný a ostatný dlhodobý hmotný majetok	Obstaranie dlhodobého hmotného majetku	Poskytnuté preddavky na dlhodobý hmotný majetok	Spolu
<b>Prvotné ocenenie</b> - stav na začiatku bežného účtovného obdobia	16 668,49	-	180 082,97	17 592,78	-	-	-	2 754,00	17 445,86	-	234 544,10
prírastky	0,01	-	625,43	-	-	-	-	-	-	-	625,44
úbytky	-	-	-	-	-	-	-	-	-	-	-
presuny	-	-	-	-	-	-	-	-	-	-	-
Stav na konci bežného účtovného obdobia	16 668,50	-	180 708,40	17 592,78	-	-	-	2 754,00	17 445,86	-	235 169,54
<b>Oprávky</b> – stav na začiatku bežného účtovného obdobia	-	-	61 318,13	17 592,78	-	-	-	2 754,00	-	-	81 664,91
prírastky	-	-	5 129,43	-	-	-	-	-	-	-	5 129,43
úbytky	-	-	-	-	-	-	-	-	-	-	-
Stav na konci bežného účtovného obdobia	-	-	66 447,56	17 592,78	-	-	-	2 754,00	-	-	86 794,34
<b>Opravné položky</b> – stav na začiatku bežného účtovného obdobia	-	-	-	-	-	-	-	-	-	-	-
prírastky	-	-	-	-	-	-	-	-	-	-	-
úbytky	-	-	-	-	-	-	-	-	-	-	-
Stav na konci bežného účtovného obdobia	-	-	-	-	-	-	-	-	-	-	-
<b>Zostatková hodnota</b>											
Stav na začiatku bežného účtovného obdobia	16 668,49	-	118 764,84	0,00	-	-	-	0,00	17 445,86	-	152 879,19
Stav na konci bežného účtovného obdobia	16 668,50	-	114 260,84	0,00	-	-	-	0,00	17 445,86	-	148 375,20

**Tabuľka č. 2 k čl. III ods. 3 – Poistenie dlhodobého nehmotného majetku a dlhodobého hmotného majetku**

Druh poistenia	Účinnosť zmluvy	Ročné poistné
<b>Poistenie stavieb</b>		
- Útulok pre chlapcov, Kopernica č. 45	od 31.05.2017	42,03
- Útulok pre chlapcov, Lúčky č. 80	od 25.06.2016	58,65
- DPC "Križovatka" Kašova Lehôtka č. 31	od 10.06.2016	138,80
<b>SPOLU POISTENIE DLHODOBÉHO HMOTNÉHO MAJETKU</b>		<b>239,48</b>

**Tabuľka č. 3 k čl. III ods. 6 – Prehľad krátkodobého finančného majetku k 31.12.2018**

Krátkodobý finančný majetok	Stav na konci bežného účtovného obdobia	Stav na konci bezprostredne predchádzajúceho účtovného obdobia
<b>Pokladnica</b>		
- Pokladnica - 1437288654/0200	1 168,87	1 150,20
<b>Bežné bankové účty</b>		
- Bankový účet - 1434230457/0200	27,76	4 802,01
- Bankový účet - 1437288654/0200	311,31	705,31
- Bankový účet - 2270489159/0200	43,58	1 071,76
- Bankový účet - 58139312/0200	408,40	706,70
- Bankový účet - 1948123456/0200	562,70	2 150,52
<b>SPOLU KRÁTKODOBÝ FINANČNÝ MAJETOK</b>	<b>2 522,62</b>	<b>10 586,50</b>

**Tabuľka č. 4 čl. III ods. 10 – Prehľad pohľadávok do lehoty splatnosti a po lehote splatnosti**

	Stav na konci	
	bežného účtovného obdobia	bezprostredne predchádzajúceho účtovného obdobia
<b>Pohľadávky do lehoty splatnosti</b>		
- poskytnuté prevádzkové zálohy (314)	304,36	0,00
- ostatné pohľadávky (315)	4 312,72	4 090,64
- pohľadávky voči inštitúciám sociálneho zabezpečenia (336)	0,00	60,20
- iné pohľadávky (378)	142,77	0,00
<b>Pohľadávky po lehote splatnosti</b>		
- iné pohľadávky (378)	745,65	0,00
<b>SPOLU POHLADÁVKY</b>	<b>5 505,50</b>	<b>4 150,84</b>

**Tabuľka č. 5 k čl. III ods. 11 – Prehľad nákladov budúcich období k 31.12.2018**

Názov položky	Obdobie od 01.01.2019 do	Stav na konci bežného účtovného obdobia
Domov na pol ceste Kašova Lehôtka – poistenie stavieb	19.06.2019	60,84
Útulok pre chlapcov Kopernica – poistenie stavieb	30.05.2019	17,27
Útulok pre chlapcov Lúčky – poistenie stavieb	24.06.2019	28,12
Poistenie majetku – Lúčky	31.12.2019	25,80
Poštový priečinok I.Q./2019	31.03.2019	14,70
<b>SPOLU NÁKLADY BUDÚCICH OBDOBÍ</b>	<b>x</b>	<b>146,73</b>

Tabuľka č. 6 k čl. III ods. 12 – Zmeny vlastných zdrojov krytia neobežného majetku a obežného majetku k 31.12.2018

Názov položky	Stav na začiatku bežného účtovného obdobia	Prírastky (+)	Úbytky (-)	Presuny (+, -)	Stav na konci bežného účtovného obdobia
<b>Imanie a fondy</b>					
Základné imanie (411)	0,00				0,00
<b>Fondy zo zisku</b>					
Rezervný fond					
Fondy tvorené zo zisku					
Ostatné fondy					
Nevysporiadaný výsledok hospodárenia minulých rokov (428)	19 723,23	12 622,49	28 488,91	- 871,48	2 985,33
Výsledok hospodárenia za účtovné obdobie	- 871,48			+871,48	
<b>SPOLU VLASTNÉ ZDROJE KRYTIA MAJETKU</b>	<b>75 554,10</b>	<b>35 796,15</b>	<b>92 498,50</b>	<b>0,00</b>	<b>2 985,33</b>

Tabuľka č. 7 k čl. III ods. 13 – Rozdelenie účtovného zisku alebo vysporiadanie účtovnej straty

Názov položky	Bezprostredne predchádzajúce účtovné obdobie
<b>Účtovný zisk</b>	
<b>Rozdelenie účtovného zisku</b>	
Prídel do fondu tvoreného podľa osobitného predpisu	
Prídel do fondu reprodukcie	
Prídel do rezervného fondu	
Prídel do fondu tvoreného zo zisku	
Prídel do ostatných fondov	
Úhrada straty minulých období	
Prevod do sociálneho fondu	
Prevod do nevysporiadaného výsledku hospodárenia minulých rokov	
Iné	
<b>Účtovná strata</b>	871,48
<b>Vysporiadanie účtovnej straty</b>	
Zo základného imania	
Z rezervného fondu	
Z fondu tvoreného zo zisku	
Z ostatných fondov	
Z nerozdeleného zisku minulých rokov	
Prevod do nevysporiadaného výsledku hospodárenia minulých rokov	871,48
Iné	

Tabuľka č. 8 k čl. III ods. 14 písm. a) – Tvorba a použitie rezerv

Druh rezervy	Stav na začiatku bežného účtovného obdobia	Tvorba rezerv	Použitie rezerv	Zrušenie alebo zníženie rezerv	Stav na konci bežného účtovného obdobia
<b>Krátkodobé rezervy (323)</b>					
1. Spotreba vody					
- Domov na pol ceste Kašova Lehôtka	159,22	127,42	159,22		127,42
2. Audítorské služby					
- Útulok Lúčky	249,60	270,00	249,60		270,00
- Útulok Kopernica	96,00	90,00	96,00		90,00
- Domov na pol ceste Kašova Lehôtka	134,40	90,00	134,40		90,00
<b>SPOLU KRÁTKODOBÉ REZERVY</b>	<b>639,22</b>	<b>577,42</b>	<b>639,22</b>		<b>577,42</b>

Tabuľka č. 9 k čl. III ods. 14 písm. c) a d) – Prehľad záväzkov podľa doby splatnosti k 31.12.2018

Druh záväzkov	Stav na konci bežného účtovného obdobia	Záväzky po lehote splatnosti	Záväzky do lehoty splatnosti		
			so zostatkovou dobou splatnosti do jedného roka	so zostatkovou dobou splatnosti od jedného do piatich rokov vrátane	so zostatkovou dobou splatnosti viac ako päť rokov
<b>Krátkodobé záväzky</b>					
- Dodávatelia (321)	824,54		824,54		
- Ostatné záväzky (325)	1 200,00		1 200,00		
<b>SPOLU Krátkodobé záväzky</b>	<b>2 024,54</b>		<b>2 024,54</b>		
<b>Dlhodobé záväzky</b>					
- Záväzky zo sociálneho fondu (472)	81,54		81,54		
- Elena Záslavová (479)	3 000,00			3 000,00	
<b>SPOLU Dlhodobé záväzky</b>	<b>3 081,54</b>		<b>81,54</b>	<b>3 000,00</b>	
<b>SPOLU KRÁTKODOBÉ A DLHODOBÉ ZÁVÄZKY</b>	<b>5 106,08</b>		<b>2 106,08</b>	<b>3 000,00</b>	

Tabuľka č. 10 k čl. III ods. 14 písm. e) – Vývoj sociálneho fondu k 31.12.2018

Sociálny fond	Bežné účtovné obdobie	Bezprostredne predchádzajúce účtovné obdobie
<b>Stav k prvému dňu účtovného obdobia</b>	<b>0,00</b>	<b>0,00</b>
<b>Tvorba na ťarchu nákladov</b>		
- Útulok pre chlapcov Lúčky	87,59	67,47
- Útulok pre chlapcov Kopernica	30,31	27,23
- Domov na pol ceste Kašova Lehôtka	41,64	28,09
<b>Tvorba zo zisku</b>	<b>0,00</b>	<b>0,00</b>
<b>Čerpanie sociálneho fondu</b>		
- Útulok pre chlapcov Lúčky	39,15	48,23
- Útulok pre chlapcov Kopernica	16,01	20,24
- Domov na pol ceste Kašova Lehôtka	22,84	17,10
<b>Stav k poslednému dňu účtovného obdobia</b>	<b>81,54</b>	<b>37,22</b>

Tabuľka č. 11 k čl. III ods. 14 písm. f) – Prehľad o bankových úveroch, pôžičkách a návratných finančných výpomociach

Druh cudzieho zdroja	Mena	Výška úroku v %	Splatnosť	Forma zabezpečenia	Suma istiny na konci bežného účtovného obdobia	Suma istiny na konci bezprostredne predchádzajúceho účtovného obdobia
<b>Krátkodobý bankový úver</b>						
<b>Pôžička</b>						
<b>Návratná finančná výpomoc</b>						
Etela Záslavová, Banská Bystrica	EUR	0,00	04.09.2013		3 000,00	3 000,00
Ing. Rudolf Toma	EUR	0,00	31.12.2019		1 200,00	0,00
<b>Dlhodobý bankový úver</b>						
<b>SPOLU</b>					<b>4 200,00</b>	<b>3 000,00</b>

Tabuľka č. 12 k čl. III ods. 15 – Prehľad výnosov budúcich období k 31.12.2018

Položky výnosov budúcich období z dôvodu	Stav na konci bezprostredne predchádzajúceho účtovného obdobia	Prírastky	Úbytky	Stav na konci bežného účtovného obdobia
- bezodplatne nadobudnutého dlhodobého majetku	9 958,18			9 958,18
- dlhodobého majetku obstaraného z dotácie	126 696,53		4 272,07	122 424,46
- nepoužitej dotácie alebo grantu	7 947,32	538,03	7 947,32	538,03
- nepoužitej časti podielu zaplatenej dane	196,30		196,30	0,00
- dlhodobého majetku obstaraného z podielu zaplatenej dane	758,11			758,11
<b>SPOLU výnosy budúcich období</b>	<b>145 556,44</b>	<b>538,03</b>	<b>12 415,69</b>	<b>133 678,78</b>

Tabuľka č. 13 k čl. IV ods. 1 – Tržby za vlastné výkony a tovar

Číslo účtu	Názov účtu	Stredisko			SPOLU
		Lúčky	Kopernica	Kašova Lehôtka	
602 010	Tržby z predaja služieb – ubytovanie	3 178,72	2 041,24	2 490,00	7 709,96
602 020	Tržby z predaja služieb – strava	5 179,15	0,00	0,00	5 179,15
602 021	Tržby z predaja služieb – obedy klienti Dolná	5,60	285,60	0,00	291,20
602 030	Tržby z predaja služieb – adaptačný program	3 117,88	1 152,77	89,10	4 359,75
602 031	Tržby z predaja služieb – adaptačný pobyt	6,68	0,00	0,00	6,68
	<b>SPOLU tržby za vlastné výkony a tovar</b>	<b>11 488,03</b>	<b>3 479,61</b>	<b>2 579,10</b>	<b>17 546,74</b>

Tabuľka č. 14 k čl. IV ods. 2 – Finančné výnosy

Číslo účtu	Názov účtu	Stredisko			SPOLU
		Lúčky	Kopernica	Kašova Lehôtka	
641 000	Zmluvné pokuty a penále	126,36	0,00	0,00	126,36
643 001	Platby za odpísané pohľadávky – ubytovanie	85,17	144,75	0,00	229,92
643 002	Platby za odpísané pohľadávky – stravovanie	22,55	0,00	0,00	22,55
643 003	Platby za odpísané pohľadávky – adaptačný program	4,56	14,15	0,00	18,71
	<b>SPOLU 641, 643</b>	<b>238,64</b>	<b>158,90</b>	<b>0,00</b>	<b>397,54</b>

**Tabuľka č. 15 k čl. IV ods. 3 – Prehľad dotácií a grantov**

Číslo účtu	Názov účtu	Stredisko			2 % dane	SPOLU
		Lúčky	Kopernica	Kašova Lehôtka		
663 000	Príspevky od fyzických osôb	100,00	0,00	0,00	0,00	<b>100,00</b>
663 001	Príspevok od FO na ubytovanie	0,00	0,00	345,00	0,00	<b>345,00</b>
663 010	Príspevok na PHM	50,00	0,00	0,00	0,00	<b>50,00</b>
665 000	Príspevky z podielu zaplatenej dane – zostatok roku 2017	0,00	0,00	0,00	196,30	<b>196,30</b>
665 010	Príspevky z podielu zaplatenej dane – rok 2018	0,00	0,00	0,00	1 186,26	<b>1 186,26</b>
691 120	Dotácie – Banskobystrický samosprávny kraj	31 383,00	14 265,00	10 134,97	0,00	<b>55 782,97</b>
691 001	Odpis dotácie – Krajský úrad BB (2001) Lúčky	135,96	0,00	0,00	0,00	<b>135,96</b>
691 002	Príspevok – Erzbistum Koln (1999)	180,04	0,00	42,19	0,00	<b>222,23</b>
691 030	Príspevok – MPSVaR (2007) KL	0,00	0,00	830,06	0,00	<b>830,06</b>
691 040	Odpis dotácie – SSE Žilina (2009) KL	0,00	0,00	83,01	0,00	<b>83,01</b>
691 041	Príspevok – Renovabis (2007) KL	0,00	0,00	1 333,75	0,00	<b>1 333,75</b>
691 042	Príspevok – Bistum Trier (2007) KL	0,00	0,00	110,18	0,00	<b>110,18</b>
691 050	Odpis dotácie – Freiburg (2010) KL	0,00	0,00	375,10	0,00	<b>375,10</b>
691 070	Odpis dotácie – PORTIX (2010) KL	0,00	0,00	25,01	0,00	<b>25,01</b>
691 080	Odpis dotácie – Erzbistum Koln (2011) KL	0,00	0,00	375,10	0,00	<b>375,10</b>
691 090	Odpis dotácie – Nadácia MONDI SCP (2011) KL	0,00	0,00	87,52	0,00	<b>87,52</b>
691 091	Odpis dotácie – Nadácia MONDI SCP (2008) KL	0,00	0,00	166,01	0,00	<b>166,01</b>
691 092	Odpis dotácie – Fyzické osoby (2008) KL	0,00	0,00	59,76	0,00	<b>59,76</b>
691 100	Odpis dotácie – Mravík J. (2012) KL	0,00	0,00	150,04	0,00	<b>150,04</b>
691 110	Odpis dotácie – súkromné osoby (2012) KL	0,00	0,00	25,76	0,00	<b>25,76</b>
691 111	Odpis dotácie – fyzické osoby (2012) KL	0,00	0,00	27,13	0,00	<b>27,13</b>
691 112	Odpis dotácie – Masnica Pavol (2011) KL	0,00	0,00	50,01	0,00	<b>50,01</b>
691 114	Odpis dotácie – Lukáč Dušan (2009) KL	0,00	0,00	17,50	0,00	<b>17,50</b>
691 115	Odpis dotácie – Adamec L. (2013) KL	0,00	0,00	54,87	0,00	<b>54,87</b>
691 116	Príspevok – Erzbistum Koln (2006)	0,00	92,23	0,00	0,00	<b>92,23</b>
691 117	Príspevok – Adamec Lubomír (2004) Kopernica	0,00	116,44	0,00	0,00	<b>116,44</b>
691 119	Odpis dotácie – MPSVaR (2006) Kopernica	0,00	166,34	0,00	0,00	<b>166,34</b>
	<b>SPOLU 663, 665, 691</b>	<b>31 849,00</b>	<b>14 640,01</b>	<b>14 292,97</b>	<b>1 382,56</b>	<b>62 164,54</b>

Tabuľka č. 16 k čl. IV ods. 5 – Opis a vyčíslenie hodnoty významných položiek nákladov

Číslo účtu	Názov účtu	Stredisko			2 % dane Sociálno-vzdelávacie centrum – KL, Kunešov	SPOLU
		Lúčky	Kopernica	Kašova Lehôtka		
	<b>1. MZDOVÉ NÁKLADY</b>					
521 010	Mzdové náklady – pracovné zmluvy	12 588,69	4 337,47	5 814,01	0,00	22 740,17
521 020	Mzdové náklady – dohody o pracovnej činnosti	4 800,00	2 112,00	0,00	0,00	6 912,00
524 020	Odvod do ZP za organizáciu – pracovné zmluvy	1 262,03	433,74	578,18	0,00	2 273,95
524 030	Odvod do SP za organizáciu – pracovné zmluvy	3 157,73	1 107,45	1 463,79	0,00	5 728,97
524 031	Odvod do SP za organizáciu – dohody o prac. činnosti	950,40	418,08	0,00	0,00	1 368,48
527 010	Zákonné sociálne náklady – náhrady príjmy	44,53	28,68	0,00	0,00	73,21
527 020	Zákonné sociálne náklady – sociálny fond	68,35	23,32	30,65	0,00	122,32
527 030	Zákonné sociálne náklady – stravovanie	398,12	256,26	271,60	0,00	925,98
	<b>SPOLU mzdové náklady</b>	<b>23 269,85</b>	<b>8 717,00</b>	<b>8 158,23</b>	<b>0,00</b>	<b>40 145,08</b>
	<b>2. PREVÁDZKOVÉ NÁKLADY</b>					
501 001	Čistiace potreby, hygienické potreby	233,94	81,60	104,69	0,00	420,23
501 004	Nábytok, vybavenie priestorov	132,26	72,80	0,00	0,00	205,06
501 005	Kancelárske potreby	528,90	438,38	20,32	0,00	987,60
501 007	Potraviny	3 255,00	0,00	0,00	0,00	3 255,00
501 009	Vybavenie prevádzkových priestorov	30,94	70,90	0,00	0,00	101,84
501 010	Stavebný materiál	121,44	49,00	66,00	0,00	236,44
501 013	Elektroinštalačný materiál	411,27	428,12	14,15	0,00	853,54
501 018	Maliarske potreby	137,28	126,88	15,68	0,00	279,84
501 019	Prevádzkový materiál, náradie	471,61	349,24	382,68	0,00	1 203,53
501 033	Náhradné diely do píly, pilníky, kľúče	0,00	16,17	31,60	0,00	47,77
501 060	Krmivo, granule	324,00	221,63	135,23	0,00	680,86
501 070	Záhradkárské potreby (osivo, sadenice, hnojivá, atď.)	7,90	8,50	21,75	0,00	38,15
501 090	Oleje, mazadlá	9,90	0,00	13,69	0,00	23,59
501 091	Spotreba PHM – kosačka, motorová píla, traktor	0,00	12,68	60,87	0,00	73,55
501 092	Spotreby PHM – Citroen Jumpy	2 998,58	1 255,13	0,00	0,00	4 253,71

501 097	Materiál – motorové vozidlo Citroen Jumpy	36,55	12,76	0,00	284,02	333,33
501 999	Drobný hmotný investičný majetok	880,68	476,75	123,16	0,00	1 480,59
	<b>SPOLU spotreba materiálu</b>	<b>9 580,25</b>	<b>3 620,54</b>	<b>989,82</b>	<b>284,02</b>	<b>14 474,63</b>
502 001	Spotreba elektrickej energie	1 476,18	526,20	2 845,50	0,00	4 847,88
502 002	Spotreba plynu	0,00	53,90	12,50	0,00	66,40
502 003	Vodné, stočné	0,00	0,00	152,79	0,00	152,79
502 004	Tuhé palivá	739,71	596,79	931,20	0,00	2 267,70
	<b>SPOLU spotreba energie</b>	<b>2 215,89</b>	<b>1 176,89</b>	<b>3 941,99</b>	<b>0,00</b>	<b>7 334,77</b>
511 010	Opravy a udržiavanie – kotel, kotolňa	0,00	0,00	831,13	0,00	831,13
511 011	Opravy a udržiavanie – kúrenie	2 210,84	665,00	0,00	0,00	2 875,84
511 080	Opravy a udržiavanie – elektroinštalácie	504,46	91,08	54,38	0,00	649,92
511 090	Opravy a udržiavanie – motorové vozidlo	910,56	556,56	148,07	0,00	1 615,19
	<b>SPOLU opravy a udržiavanie</b>	<b>3 625,86</b>	<b>1 312,64</b>	<b>1 033,58</b>	<b>0,00</b>	<b>5 972,08</b>
512 000	Cestovné	363,05	36,53	0,00	0,00	399,58
	<b>SPOLU cestovné</b>	<b>363,05</b>	<b>36,53</b>	<b>0,00</b>	<b>0,00</b>	<b>399,58</b>
518 010	Poštovné	49,30	4,90	4,90	0,00	59,10
518 011	Školenia	29,00	0,00	0,00	0,00	29,00
518 021	Zhotovenie kľúčov	0,00	5,50	3,00	0,00	8,50
518 045	Stravovanie - klienti	5,60	285,60	0,00	0,00	291,20
518 050	Odvoz fekálií, čistenie žumpy	0,00	0,00	372,93	0,00	372,93
518 060	Elektroinštalčné, vodoinštalčné, stavebné práce	0,00	0,00	0,00	1 098,90	1 098,90
518 070	Audítorské, notárske, právnické služby	270,00	90,00	90,00	0,00	450,00
518 080	Licencie, účtovné programy	136,19	61,91	61,90	0,00	260,00
518 100	Veterinárne služby (očkovanie, vyšetrenie)	39,32	53,90	87,00	0,00	180,22
518 300	Odťah motorového vozidla, výmena pneumatík	0,00	0,00	0,00	35,76	35,76
518 700	Kominárske práce, revízia komínov	0,00	297,72	0,00	0,00	297,72
	<b>SPOLU ostatné služby</b>	<b>529,41</b>	<b>799,53</b>	<b>619,73</b>	<b>1 134,66</b>	<b>3 083,33</b>
532 000	Daň z nehnuteľností	227,11	0,00	39,19	0,00	266,30
538 010	Odvoz komunálneho odpadu	181,24	75,00	72,00	0,00	328,24
538 020	Kolky, osvedčovanie listín	3,00	0,00	0,00	0,00	3,00

538 050	Poplatok za psa	10,00	18,00	15,00	0,00	43,00
538 060	Správny poplatok	0,00	0,00	7,90	0,00	7,90
538 070	Diaľničná známka	26,20	11,90	11,90	0,00	50,00
	<b>SPOLU dane a poplatky</b>	<b>447,55</b>	<b>104,90</b>	<b>145,99</b>	<b>0,00</b>	<b>698,44</b>
543 001	Odpísanie pohľadávky – ubytovanie	1 077,93	461,26	150,00	0,00	1 689,19
543 002	Odpísanie pohľadávky – stravovanie	127,12	0,00	0,00	0,00	127,12
543 003	Odpísanie pohľadávky – adaptačný program	181,78	160,16	0,00	0,00	341,94
544 000	Úroky	0,00	0,00	0,02	0,00	0,02
549 010	Poplatky VÚB	197,65	26,46	18,57	2,66	245,34
549 011	Poplatky VÚB – vedenie účtu	120,00	60,00	90,00	30,00	300,00
549 020	Poistenie majetku – povinnosť prevádzková	126,37	42,03	162,04	0,00	330,44
	<b>SPOLU ostatné náklady</b>	<b>1 830,85</b>	<b>749,91</b>	<b>420,63</b>	<b>32,66</b>	<b>3 034,05</b>
551 001	Odpis – budova Lúčky	316,00	0,00	0,00	0,00	316,00
551 002	Odpis – budova Kašova Lehôtka	0,00	0,00	3 813,00	0,00	3 813,00
551 003	Odpis – budova Kopernica	0,00	375,00	0,00	0,00	375,00
	<b>SPOLU odpisy DNM a DHM</b>	<b>316,00</b>	<b>375,00</b>	<b>3 813,00</b>	<b>0,00</b>	<b>4 504,00</b>
	<b>SPOLU prevádzkové náklady</b>	<b>18 908,86</b>	<b>8 175,94</b>	<b>10 964,74</b>	<b>1 451,34</b>	<b>39 500,88</b>
	<b>SPOLU NÁKLADY (mzdové + prevádzkové)</b>	<b>42 178,71</b>	<b>16 892,94</b>	<b>19 122,97</b>	<b>1 451,34</b>	<b>79 645,96</b>

Tabuľka č. 17 k čl. IV ods. 6 – Prehľad o účele a výške použitia podielu zaplatenej dane

Názov položky	Stav na začiatku bežného účetného obdobia	Prírastky ( + )	Úbytky ( - )	Stav na konci bežného účetného obdobia
<b>Nevyčerpaný príspevok z roku 2017</b>	<b>196,30</b>	<b>0,00</b>	<b>196,30</b>	<b>0,00</b>
Čerpanie:				
- nákup a výmena pneumatík			196,30	
<b>Príspevok z podielu zaplatenej dane – rok 2018</b>		<b>1 186,26</b>	<b>1 186,26</b>	<b>0,00</b>
Čerpanie:				
- bankové poplatky, vedenie účtu			32,66	
- nákup a výmena pneumatík			123,48	
- stavebné práce			1 030,12	
<b>NEVYČERPANÝ PRÍSPEVOK k 31.12.2018</b>	<b>196,30</b>	<b>1 186,26</b>	<b>1 382,56</b>	<b>0,00</b>

Tabuľka č. 18 k čl. IV ods. 8 – Náklady vynaložené v súvislosti s účtovným auditom účtovnej závierky

Jednotlivé druhy nákladov za	Suma
overenie účtovnej závierky	450,00
uistovacie audítorské služby okrem overenia účtovnej závierky	0,00
súvisiace audítorské služby	30,00
daňové poradenstvo	0,00
ostatné neaudítorské služby	0,00
<b>SPOLU</b>	<b>480,00</b>