



Zariadenie starostlivosti o deti do troch rokov veku dieťaťa J.T.KIDS s.r.o.

Obežná 8564/6, 01008 Žilina

# VÝROČNÁ SPRÁVA O ČINNOSTI POSKYTOVATEĽA SOCIÁLNYCH SLUŽIEB ZA ROK 2018

Žilina / jún 2019

V súlade s § 67a ods. 1 zákona č. 448/2008 Z. z. o sociálnych službách a o zmene a doplnení zákona č. 455/1991 Zb. o živnostenskom podnikaní (živnostenský zákon) v znení neskorších predpisov v znení neskorších predpisov

## ZÁKLADNÉ IDENTIFIKAČNÉ ÚDAJE ZARIADENIA STAROSTLIVOSTI O DETI DO TROCH ROKOV VEKU DIEŤAŤA

Názov organizácie: **J.T.KIDS s.r.o.**

Zriaďovateľ: **J.T.KIDS s.r.o.**

Sídlo organizácie: **Obežná 8564/6, 010 08 Žilina**

IČO: **47 211 181**

DIČ: **202 379 7721**

Zapísaný: **OR SR, Sro, vložka č. 59423/L**

Forma hospodárenia: **spoločnosť s ručením obmedzeným**

Štatutárny zástupca: **Jana Hladká, Mgr. Tomáš Hladký**

Zodpovedný zástupca: **Mgr. Tomáš Hladký**

Deň zápisu do registra poskytovateľov: **26.07.2018**

Typ poskytovateľa: **neverejný poskytovateľ**

Druh sociálnej služby: **zosúladenie rodinného a pracovného života**

Forma sociálnej služby: **poskytovanie starostlivosti pre deti do troch rokov veku dieťaťa**

Registrovaná kapacita: **12 detí**

Bankové spojenie: **SK32 1111 0000 0012 1852 1006**

Email: [info@malymonty.sk](mailto:info@malymonty.sk)

Telefonický kontakt: **041/381 2455**

Web: [www.malymonty.sk](http://www.malymonty.sk)

## OBSAH

<b>1. Úvod .....</b>	<b>2</b>
<b>2. Profil poskytovateľa sociálnej služby .....</b>	<b>4</b>
<b>3. Poskytovanie starostlivosti pre deti do troch rokov veku dieťaťa .....</b>	<b>4</b>
1. Podmienky zariadenia pre poskytovanie služieb starostlivosti o deti .....	5
2. Druhy poskytovanej starostlivosti a obsah služieb .....	6
3. Úhrady za soc. službu .....	7
<b>4. Harmonogram dňa .....</b>	<b>8</b>
<b>5. Priestorové, hygienické a personálne podmienky .....</b>	<b>10</b>
1. Štruktúra prijímateľov služby starostlivosti podľa veku .....	11
2. Galéria .....	12-13
<b>6. Prehľad počtu prijímateľov, príjmov a výdavkov zariadenia .....</b>	<b>14</b>
1. počet prijímateľov podľa mesiacov za rok 2018 .....	14
2. Počet neuspokojených žiadostí v zariadení starostlivosti o deti do troch rokov veku dieťaťa za rok 2018.....	14
3. Prehľad príjmov a výdavkov podľa ročného výkazu o neverejných poskytovateľoch sociálnych služieb za rok 2018 .....	15
4. EON na 1 prijímateľa soc.slужby.....	16
<b>7. Ciele a vízia zariadenia do budúcich rokov .....</b>	<b>16</b>
<b>8. Účtovná závierka k 31.12.2018 .....</b>	<b>17-27</b>
<b>9. Daňové priznanie k dani z príjmov J.T.KIDS s.r.o. za rok 2018 .....</b>	<b>28-41</b>

## PROFIL POSKYTOVATEĽA SOCIÁLNEJ SLUŽBY

**J.T.KIDS s.r.o.** je spoločnosťou s ručením obmedzeným, s dátumom vzniku v roku 2013. Jej prioritnou sférou je poskytovanie sociálnych služieb – poskytovanie starostlivosti o deti vo veku 1-6 rokov.

Od 26.07.2018 sa firma J.T.KIDS s.r.o. zaradila do registra poskytovateľov sociálnych služieb v zmysle § 64 zákona č. 448/2008 Z. z. o sociálnych službách a o zmene a doplnení zákona č. 455/1991 Zb.. o živnostenskom podnikaní (živnostenský zákon) v znení neskorších predpisov v platnom znení a sústreďí sa na **poskytovanie starostlivosti o deti do troch rokov veku dieťaťa.**

Zariadenie starostlivosti o deti J.T.KIDS s.r.o. so sídlom v Žiline na ul. Obežná 8564/6, je prevádzkou, ktorá poskytuje celodennú i poldennú starostlivosť o deti vo veku od 1-3 rokov.

### POSKYTOVANIE STAROSTLIVOSTI PRE DETI DO TROCH ROKOV VEKU DIEŤAŤA

V zariadení starostlivosti o deti **J.T.KIDS** poskytuje služby odborné a obslužné činnosti starostlivosti o deti, ktoré sú zamerané na podporu zosúladenia rodinného a pracovného života.

**Odborné činnosti** zahŕňajú starostlivosť o deti vo veku 1-3 rokov, výchovu a vzdelávanie primerané veku dieťaťa.

**Obslužné činnosti** zahŕňajú stravovanie, upratovanie, žehlenie, pranie a údržba bielizne.

Starostlivosť sa poskytuje deňom počas celého kalendárneho roka bezprostredne do dosiahnutia troch rokov dieťaťa, ak sa rodič alebo fyzická osoba, ktorá má dieťa zverené do osobnej starostlivosti na základe rozhodnutia súdu, pripravuje na povolanie štúdiom na strednej alebo vysokej škole, pripravuje na trh práce alebo vykonáva aktivity spojené so vstupom alebo s návratom na trh práce alebo vykonáva zárobkovú činnosť.

#### CIELE POSKYTOVANIA STAROSTLIVOSTI SÚ:

- o pomoc pri starostlivosti o deti vo veku 1-3 rokov
- o podpora zosúladenia rodinného a pracovného života
- o zlepšenie prístupu k cenovo dostupným službám starostlivosti o dieťa do troch rokov veku
- o zlepšenie príjmovej situácie rodín
- o zvýšenie zamestnanosti najmä žien starajúcich sa o dieťa do troch rokov

## PODMIENKY ZARIADENIA PRE POSKYTOVANIE SLUŽIEB STAROSTLIVOSTI O DETI

V zariadení starostlivosti o deti do troch rokov veku dieťaťa možno poskytovať starostlivosť **najviac 12 detí** v jednej miestnosti, ktorá spĺňa funkciu herne a spálne a to platí aj keď je spálňa stavebne oddelená od herne a deti užívajú oba tieto priestory. Počet detí možno zvýšiť najviac o tri deti, ak sa v dennej miestnosti alebo v priestoroch spálne a herne neposkytuje starostlivosť o dieťa do jedného roku veku.

Do zariadenia starostlivosti o deti do troch rokov veku dieťaťa možno prijať dieťa i v prípade, že rodičia, resp. fyzická osoba, ktorá má dieťa zverené do starostlivosti majú taký nepriaznivý zdravotný stav, ktorý im dočasne neumožňuje riadne zabezpečovať starostlivosť o maloleté dieťa.

Poskytovanie sociálnych služieb v zariadení starostlivosti o deti do troch rokov veku dieťaťa je upravené **zmluvou o starostlivosti**.

Zariadenie starostlivosti o deti do troch rokov veku dieťaťa poskytuje starostlivosť o dieťa v rozsahu ustanovenom zákonom primeraných veku dieťaťa a zdravotnému stavu dieťaťa podľa jeho individuálnych potrieb a schopností s cieľom rozvíjať schopnosti dieťaťa, osobnosť dieťaťa, osvojovanie návykov a jeho socializáciu.

### PODMIENKY PRIJATIA A POSKYTOVANIA SLUŽIEB V ZARIADENÍ STAROSTLIVOSTI O DETI PRE ZÁKONNÝCH ZÁSTUPCOV DIEŤAŤA

1. vek dieťaťa 1-3 roky
2. zdravotný stav dieťaťa v čase nástupu do zariadenia starostlivosti o deti do troch rokov veku dieťaťa je dobrý a dovoľuje umiestnenie dieťaťa v zariadení (je potrebné doložiť stanovisko odborného lekára pediatra). Kontraindikáciou pre prijatie dieťaťa do zariadenia je taký zdravotný stav, ktorý si vyžaduje domácu ošetrovateľskú starostlivosť, resp. odbornú starostlivosť v zdravotníckom zariadení.

Prijatie dieťaťa sa realizuje na základe písomnej žiadosti. Evidenciu žiadateľov vedie riaditeľ zariadenia.

#### **Medzi ďalšie podmienky prijatia dieťaťa do zariadenia po prijatí dieťaťa sú:**

1. Rodič alebo zákonný zástupca je povinný zabezpečiť pre dieťa počas pobytu:
  - o náhradné veci na oblečenie (vrchné aj spodné), ktoré je tiež potrebné označiť menom dieťaťa z dôvodu možnej zámieny + igelitová taška
  - o detský cumlík (ak ich dieťa používa)
  - o ak je dieťa kŕmené špeciálnou kojeneckou výživou, je možné po dohode priniesť neotvorenú škatuľu výživy označenú menom dieťaťa
  - o pyžamo na spanie

- 1 pár pevných prezuviek (nie nasúvacie prezuvky bez možnosti utiahnutia na nohe, ani šlapky a pod.)
  - Rodič, alebo zákonný zástupca dieťaťa je povinný vždy informovať prevádzkovateľa zariadenia o akýchkoľvek zmenách v zdravotnom stave dieťaťa, o užívaní liekov a o iných súvisiacich problémoch.
2. Ak sa u dieťaťa pri rannom nástupe do zariadenia prejavia akékoľvek známky ochorenia, prevádzkovateľ je oprávnený a môže, z dôvodu šírenia novej infekcie, odmietnuť prijať dieťa na pobyt do zariadenia.
  3. Pri každom nástupe dieťaťa do zariadenia po chorobe, alebo inej neprítomnosti v jasliach je rodič povinný predložiť potvrdenie detského lekára, že dieťa je zdravé a môže byť v kolektíve. Toto opatrenie sa vzťahuje tiež na príležitostný a krátkodobý pobyt v zariadení v trvaní minimálne dve hodiny.
  4. Ak sa u dieťaťa prejaví ochorenie počas pobytu v zariadení, bude takéto dieťa umiestnené do izolačnej miestnosti a rodič bude o tom ihneď informovaný. Rodič je povinný dieťa vyzdvihnúť a to v dohodnutom čase s personálom v službe.
  5. V prípade neprítomnosti dieťaťa v zariadení z akéhokoľvek dôvodu sa vracia len poplatok za stravu a to v prípade, že jeho neprítomnosť je nahlásená deň vopred do 12:00 osobne alebo telefonicky
  6. Nahlásiť neprítomnosť dieťaťa v zariadení je rodič povinný ráno do 8:00 hod.

## DRUHÝ POSKYTOVANEJ STAROSTLIVOSTI A OBSAH SLUŽIEB

V zariadení starostlivosti poskytujeme prijímateľovi využitie soc. služby starostlivosti o deti vo všetky pracovné dni nasledovne:

<b>PONDELOK</b>	06:30 – 17:00 hod.
<b>UTOROK</b>	06:30 – 17:00 hod.
<b>TREDA</b>	06:30 – 17:00 hod.
<b>ŠTVRTOK</b>	06:30 – 17:00 hod.
<b>PIATOK</b>	06:30 – 17:00 hod.

## **Prijímatel' sociálnej služby má možnosť využiť nasledovné služby starostlivosti o dieťa:**

- Celodenná starostlivosť ALL INCLUSIVE
- Poldenná starostlivosť ALL INCLUSIVE
- Hodinová starostlivosť ALL INCLUSIVE
- Celodenná starostlivosť ALL INCLUSIVE pre deti o ŠVVP

## **V rámci sociálnej služby sa prijímatel'ovi poskytuje :**

- Vysoký hygienický štandard
- Pravidelná dezinfekcia hračiek a zariadenia, horúcou parou, germicídnyimi žiaričmi, čističkou vzduchu a zdravotne vyhovujúcimi prostriedkami
- Racionálna výživa pripravovaná z vysoko-kvalitných surovín
- Odborná spôsobilosť pedagógov
- Aktívny prístup odborníkov rozličných zameraní dôležitých pre komplexný vývin dieťaťa
- Angličtina pre najmenších - Kvalifikovaní Lektori
- Výchovno-vzdelávací program v slovenskom a anglickom jazyku kvalifikovaným lektorom angličtiny
- Prvky výchovy a vzdelávania Montessori
- Formovanie a vývoj osobnosti, zmyslových a intelektových schopností, tvorivosti, vzťahu k sebe samému a iným
- Prostredie a hračky stimulujúce tvorivosť, predstavivosť , voľnosť pohybu. Interiér je účelovo prispôsobený na stimuláciu tvorivého myslenia, predstavivosti spolu s plnohodnotným výchovno-vzdelávacím obsahom
- Zdravotné a Liečebno-preventívne aktivity
- Canisterpia, Muzikoterapia
- Návštevy detskej lekárky na pravidelnej báze
- Všestranná pohybová výchova, Detská Zumba
- Komplexná pohybová výchova , relaxačné cvičenia , cvičenia pre rozvoj motorických schopností

## **Úhrady za sociálnu službu**

Úhrada za sociálne služby v zariadení starostlivosti o deti do troch rokov veku dieťaťa sa stanovuje:

### **Za odborné činnosti:**

- Celodenná starostlivosť ALL INCLUSIVE **379€/mesiac**
- Poldenná starostlivosť ALL INCLUSIVE **319€/mesiac**
- Hodinová starostlivosť ALL INCLUSIVE **5€/hodina**
- Celodenná starostlivosť ALL INCLUSIVE pre deti so ŠVVP **490€/mesiac**

### **Za obslužné činnosti:**

- Celodenná strava **3€/deň**
- Poldenná strava **2,50€/deň**

### **Spôsob úhrady:**

- Platbou v hotovosti priamo v zariadení
- Bezhotovostným prevodom

Pri stanovovaní výšky úhrady sa odpočíta príslušná finančná čiastka za tie dni, kedy bolo dieťa včas a riadne odhlásené zo zariadenia - stravovanie.

Povinnosť odhlásiť dieťa z poskytovanej sociálnej služby v zariadení sa určuje najneskôr v prvý deň jeho neprítomnosti, a to do 6:45 h ráno. Ak dieťa nebude odhlásené v stanovenom termíne a hodine, platí povinnosť zaplatiť úhradu za stravovanie.

### **POSKYTOVANIE SLUŽIEB V ZARIADENÍ SA UKONČÍ:**

- na základe písomnej žiadosti rodiča, resp. zákonného zástupcu,
- ak dieťa nie je schopné sa adaptovať na pobyt v zariadení najmä zo zdravotných, resp. iných závažných dôvodov
- ak dieťa dovŕši tri roky veku dieťaťa
- ak rodič, resp. zákonný zástupca dieťaťa hrubo porušuje povinnosti vyplývajúce zo zmluvy.

## **HARMONOGRAM DŇA V ZARIADENÍ**

06:30 - 08:00 ranný filter

08:00 - 08:30 rozcvička

08:30 - 09:00 hygiena, desiata

09:00 - 09:30 aktivity

09:30 - 10:00 hygiena, príprava na prechádzku

10:00 - 11:00 pobyt vonku

11:00 - 12:00 hygiena, obed, príprava na spánok

12:00 - 14:15 spánok

14:15 - 14:30 hygiena, obliekanie

14:30 - 15:00 olovrant

15:00 - 17:00 voľná hra

Denný program sa zostavuje tak, aby zodpovedal veku detí. Ranné preberanie detí zabezpečuje vychovávateľka vo filtri zariadenia za prítomnosti rodiča alebo

osoby, ktorá dieťa priviedla. **Prijíma len deti, u ktorých nezistila známky akútneho ochorenia.** Ak sa pri rannom filtri zistia príznaky ochorenia, dieťa prijíma len na základe odporúčenia od ošetrojúceho lekára.

Ak dieťa chýbalo v zariadení dlhšie ako päť dní, musí rodič podpísať prehlásenie, že dieťa nemá prenosné ochorenie a nebola mu nariadené karanténne opatrenie.

#### **V rámci sociálnej služby sa prijímateľovi poskytuje :**

- Vysoký hygienický štandard
- Pravidelná dezinfekcia hračiek a zariadenia, horúcou parou, germicídnymi žiaričmi, čističkou vzduchu a zdravotne vyhovujúcimi prostriedkami
- Racionálna výživa pripravovaná z vysoko-kvalitných surovín
- Odborná spôsobilosť pedagógov
- Aktívny prístup odborníkov rozličných zameraní dôležitých pre komplexný vývin dieťaťa
- Angličtina pre najmenších - Kvalifikovaní Lektori
- Výchovno-vzdelávací program v slovenskom a anglickom jazyku kvalifikovaným lektorom angličtiny
- Prvky výchovy a vzdelávania Montessori
- Formovanie a vývoj osobnosti, zmyslových a intelektových schopností, tvorivosti, vzťahu k sebe samému a iným
- Prostredie a hračky stimulujúce tvorivosť, predstavivosť , voľnosť pohybu. Interiér je účelovo prispôsobený na stimuláciu tvorivého myslenia, predstavivosti spolu s plnohodnotným výchovno-vzdelávacím obsahom
- Zdravotné a Liečebno-preventívne aktivity
- Canisterpia, Bazálna stimulácia, Muzikoterapia, Arteterapia
- Návštevy detskej lekárky na pravidelnej báze
- Všestranná pohybová výchova, Detská Zumba
- Komplexná pohybová výchova , relaxačné cvičenia , cvičenia pre rozvoj motorických schopností

#### **V rámci sociálnej služby ALL INCLUSIVE sa prijímateľovi poskytuje:**

- jednorazové detské plienky
- vlhčené obrúsky
- kozmetické a hygienické potreby (mydlá, krémy, púdre, zubná pasta, zubná kefka, papierové obrúsky, toaletný papier)
- posteľnú bielizeň
- uteráky
- osušky
- detské čaje a špeciálna výživa

# PRIESTOROVÉ, HYGIENICKÉ A PERSONÁLNE PODMIENKY

## PRIESTOROVÉ PODMIENKY

Zariadenie starostlivosti poskytuje dostatočný priestor na jeho prevádzkovanie podľa zákona č.448/2008 Z. z. Zákona o sociálnych službách. Priestor je členený na samostatnú hernú, samostatnú spálňu, jedáleň, hygienické priestory, kočikáreň, šatňu, priestor pre obslužný personál ( sklad pre upratovačku ), sklad čistej a špinavej bielizne a šatňu pre odborný personál (vychovávateľky).

Bezbariérový prístup do zariadenia spĺňa všeobecné technické požiadavky na výstavbu a všeobecné technické požiadavky na stavby užívané fyzickými osobami s obmedzenou schopnosťou pohybu a orientácie podľa § 143 ods. 1 písm. d) zákona č. 50/1976 Zb. o územnom plánovaní a stavebnom poriadku (stavebný zákon) v znení zákona č. 237/2000 Z. z.

## HYGIENICKÉ PODMIENKY

V zariadení starostlivosti o deti spĺňame požiadavky na priestorové usporiadanie, funkčné členenie, vybavenie, prevádzku, režim dňa, režim stravovania a pitný režim a na náležitosti prevádzkového poriadku v zariadení v súlade s požiadavkami na zariadenia pre deti a mládež podľa § 62 písm. i) zákona č. 355/2007 Z. z. o ochrane, podpore a rozvoji verejného zdravia a o zmene a doplnení niektorých zákonov.

## PERSONÁLNE PODMIENKY

### 1. zodpovedný zástupca, štatutár

**Vzdelanie:** vysokoškolské vzdelanie II.stupňa

Počet: 1

### 2. opatrovatel' detí

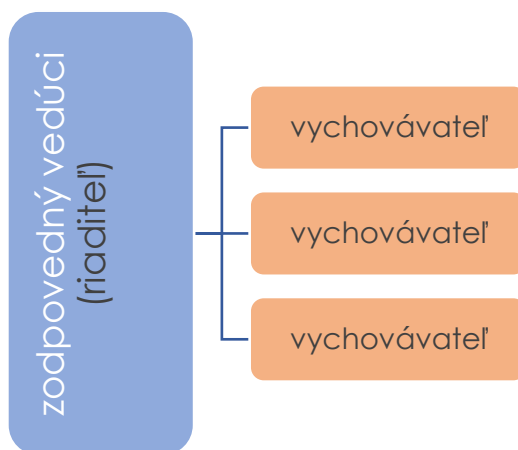
**Vzdelanie:** úplné stredné odborné vzdelanie získané v odbore vzdelávania s odborným zameraním aj na oblasť starostlivosti o dieťa v rozsahu podľa zákona

Počet: 3

### 3. pomocná sila, upratovacie práce

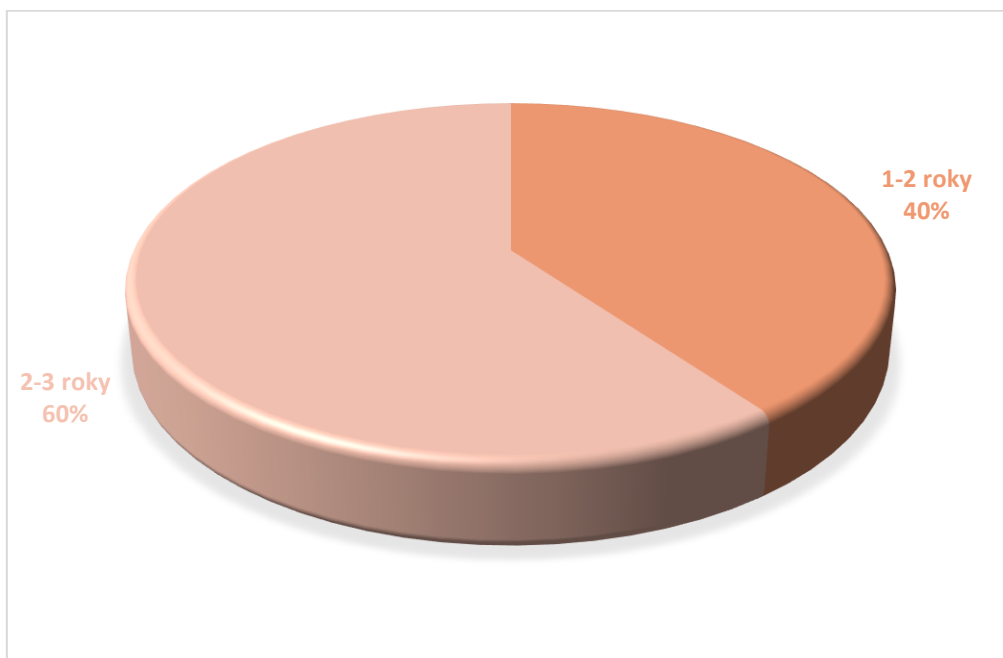
**Vzdelanie:** úplné stredné odborné vzdelanie

Počet: 1

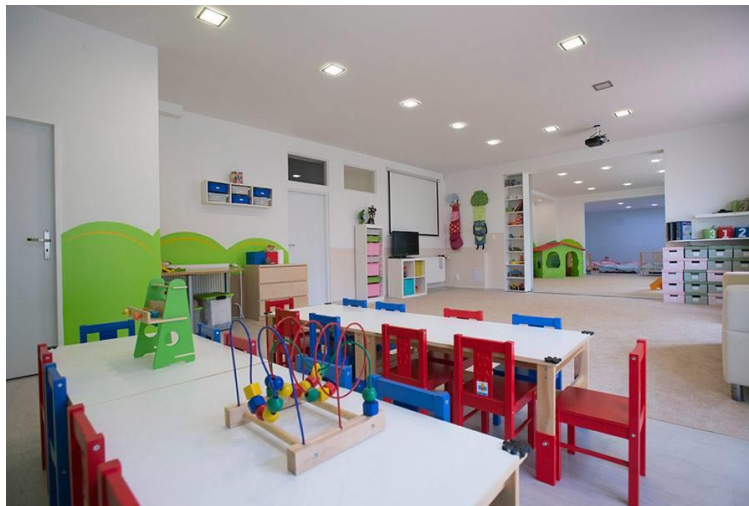


Organizačná štruktúra

## ŠTRUKTÚRA PRIJÍMATEĽOV SLUŽBY STAROSTLIVOSTI PODĽA VEKU

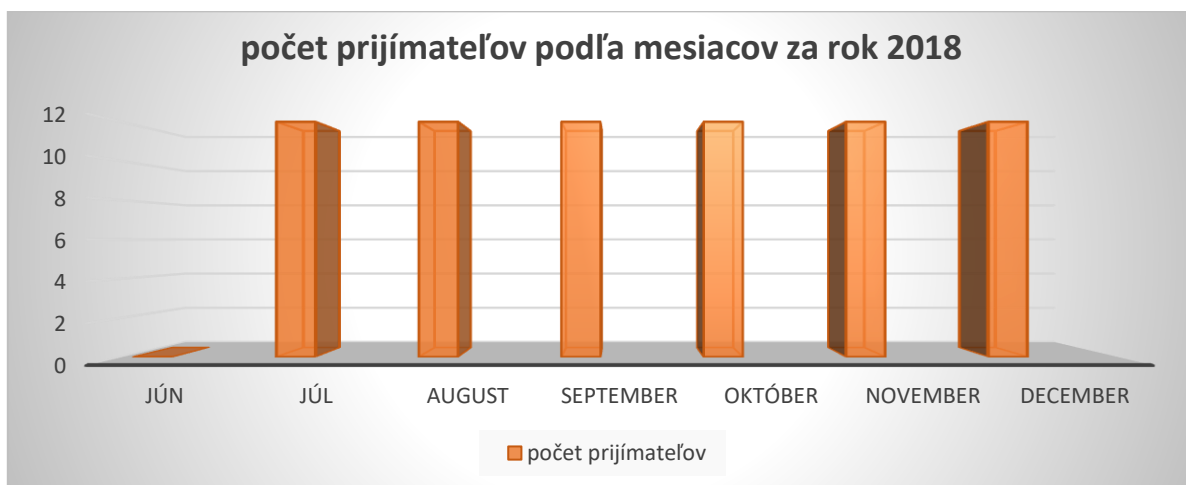


# GALÉRIA





## PREHĽAD POČTU PRIJÍMATEĽOV, PRÍJMOV A VÝDAVKOV ZARIADENIA



Priemerný počet prijímateľov služby od registrácie zariadenia



Počet neuspokojených žiadostí o starostlivosť o deti vo veku 1-3 rokov

PREHĽAD PRÍJMOV A VÝDAVKOV PODĽA ROČNÉHO VÝKAZU O NEVEREJNÝCH  
POSKYTOVATEĽOCH SOCIÁLNYCH SLUŽIEB ZA ROK 2018

**VÝDAVKY**

<b>Spotrebované náklady</b> (spotreba materiálu kancelárske potreby, predaný tovar, spotrebný materiál)	<b>6 882,63€</b>
<b>Služby</b> (nájomné, ostatné služby ekonomické a daň, počítačové služby)	<b>16 290,00€</b>
<b>Osobné náklady</b> (mzdové náklady, zákonné sociálne poistenie, zákonné sociálne náklady)	<b>14 305,82€</b>
<b>Finančné náklady</b> (ostatné finančné náklady – banka)	<b>111,75€</b>
<b>VÝDAVKY SPOLU za rok 2018</b>	<b>37 590,20€</b>

**PRÍJMY**

<b>Tržby za vlastné výkony</b> (starostlivosť o dieťa, tržby za stravné)	<b>37 230,31€</b>
<b>Finančné výnosy</b> (ostatné finančné výnosy)	<b>408,91€</b>
<b>PRÍJMY SPOLU za rok 2018</b>	<b>37 639,22€</b>

---

Hospodársky zisk za obdobie od 1.1.2018 – 31.12.2018 je v sume  
**49,02€**

---

## EKONOMICKY OPRÁVNEŇÉ NÁKLADY (EON) NA JEDNÉHO PRIJÍMATEĽA SOCIÁL SLUŽBY ZA ROK 2018 J.T.KIDS s.r.o.

1. mzdy, platy a ostatné osobné vyrovnania vo výške, ktorá zodpovedá výške platu a ostatných osobných vyrovnaní podľa osobitného predpisu,
2. poisťné na verejné zdravotné poisťenie, poisťné na sociálne poisťenie a povinné príspevky
3. energie, vodu a komunikácie
4. materiál okrem reprezentačného vybavenia nových interiérov
5. na rutinnú údržbu a štandardnú údržbu okrem jednorazovej údržby objektov alebo ich častí a riešenia havarijných stavov
6. nájomné za prenájom nehnuteľnosti
7. služby
8. odpisy hmotného majetku a nehmotného majetku poskytovateľa sociálnej služby podľa osobitného predpisu

Výška ekonomicky oprávnených nákladov sa každoročne mení v závislosti od bežných nákladov na prevádzku za predchádzajúci kalendárny rok.

### **V J.T.KIDS SÚ EON PRE ROK 2018 STANOVENÉ NASLEDOVNE :**

EON J.T.KIDS spolu : 37 590,20€

Na jedného prijímateľa sociálnej služby ročne :  $37\,590,20 : 12 \text{ klientov} = 3\,132,52 \text{ €}$

Na jedného prijímateľa sociálnej služby mesačne:  $3\,132,52 : 12 = \mathbf{261,04 \text{ €}}$

## CIELE A VÍZIA ZARIADENIA DO BUDÚCICH ROKOV

Naše zariadenie si zakladá na tom, aby neustále skvalitňovalo portfólium ponúkaných pobytov, modernizovalo výchovno-vzdelávacie aktivity a zaisťovalo klientom špičkové služby starostlivosti o deti.

Cieľom taktiež je:

- poskytovanie kvalitných soc. služieb na úrovni ALL INCLUSIVE
- udržiavať a podporovať pravidelný kontakt klienta s rodinou a komunitou
- zaistiť nekonfliktné spolunažívanie klientov a ich bezpečnosť
- pri poskytovaní soc. služieb zohľadňovať návyky klientov
- zapájať klientov do diania v zariadení
- zvyšovať kvalifikáciu zamestnancov
- dlhodobo modernizovať zariadenie





Označenie a	STRANA AKTÍV b	Číslo riadku c	Bežné účtovné obdobie		Bezprostredne predchádzajúce účtovné obdobie
			1	2	3
			Brutto - časť 1 Korekcia - časť 2	Netto	Netto
	<b>SPOLU MAJETOK</b> r. 02 + r. 33 + r. 74	01	2 0 1 4 8	2 0 1 4 8	2 0 8 3 4
<b>A.</b>	<b>Neobežný majetok</b> r. 03 + r. 11 + r. 21	02			
<b>A.I.</b>	<b>Dlhodobý nehmotný majetok súčet (r. 04 až r. 10)</b>	03			
A.I.1.	Aktivované náklady na vývoj (012) - /072, 091A/	04			
2.	Softvér (013) - /073, 091A/	05			
3.	Ocenené práva (014) - /074, 091A/	06			
4.	Goodwill (015) - /075, 091A/	07			
5.	Ostatný dlhodobý nehmotný majetok (019, 01X) - /079, 07X, 091A/	08			
6.	Obstarávaný dlhodobý nehmotný majetok (041) - /093/	09			
7.	Poskytnuté preddavky na dlhodobý nehmotný majetok (051) - /095A/	10			
<b>A.II.</b>	<b>Dlhodobý hmotný majetok súčet (r. 12 až r. 20)</b>	11			
A.II.1.	Pozemky (031) - /092A/	12			
2.	Stavby (021) - /081, 092A/	13			
3.	Samostatné hnutelné veci a súbory hnutelných vecí (022) - /082, 092A/	14			



Ozna- čenie a	STRANA AKTÍV b	Číslo riadku c	Bežné účtovné obdobie		Bezprostredne predchádzajúce účtovné obdobie
			1	2	3
			Brutto - časť 1 Korekcia - časť 2	Netto	Netto
4.	Pestovateľské celky trvalých porastov (025) - /085, 092A/	15			
5.	Základné stádo a ťažné zvieratá (026) - /086, 092A/	16			
6.	Ostatný dlhodobý hmotný majetok (029, 02X, 032) - /089, 08X, 092A/	17			
7.	Obstarávaný dlhodobý hmotný majetok (042) - /094/	18			
8.	Poskytnuté preddavky na dlhodobý hmotný majetok (052) - /095A/	19			
9.	Opravná položka k nadobudnutému majetku (+/- 097) +/- 098	20			
<b>A.III.</b>	<b>Dlhodobý finančný majetok súčet (r. 22 až r. 32)</b>	<b>21</b>			
A.III.1.	Podielové cenné papiere a podiely v prepojených účtovných jednotkách (061A, 062A, 063A) - /096A/	22			
2.	Podielové cenné papiere a podiely s podielovou účasťou okrem v prepojených účtovných jednotkách (062A) - /096A/	23			
3.	Ostatné realizovateľné cenné papiere a podiely (063A) - /096A/	24			
4.	Pôžičky prepojeným účtovným jednotkám (066A) - /096A/	25			
5.	Pôžičky v rámci podielovej účasti okrem prepojeným účtovným jednotkám (066A) - /096A/	26			
6.	Ostatné pôžičky (067A) - /096A/	27			
7.	Dlhové cenné papiere a ostatný dlhodobý finančný majetok (065A, 069A,06XA) - /096A/	28			



Označenie a	STRANA AKTÍV b	Číslo riadku c	Bežné účtovné obdobie		Bezprostredne predchádzajúce účtovné obdobie
			1	2	3
			Brutto - časť 1 Korekcia - časť 2	Netto	Netto
1.a.	Pohľadávky z obchodného styku voči prepojeným účtovným jednotkám (311A, 312A, 313A, 314A, 315A, 31XA) - /391A/	43			
1.b.	Pohľadávky z obchodného styku v rámci podielovej účasti okrem pohľadávok voči prepojeným účtovným jednotkám (311A, 312A, 313A, 314A, 315A, 31XA) - /391A/	44			
1.c.	Ostatné pohľadávky z obchodného styku (311A, 312A, 313A, 314A, 315A, 31XA) - /391A/	45			
2.	Čistá hodnota zákazky (316A)	46			
3.	Ostatné pohľadávky voči prepojeným účtovným jednotkám (351A) - /391A/	47			
4.	Ostatné pohľadávky v rámci podielovej účasti okrem pohľadávok voči prepojeným účtovným jednotkám (351A) - /391A/	48			
5.	Pohľadávky voči spoločníkom, členom a združeniu (354A, 355A, 358A, 35XA) - /391A/	49			
6.	Pohľadávky z derivátových operácií (373A, 376A)	50			
7.	Iné pohľadávky (335A, 336A, 33XA, 371A, 374A, 375A, 378A) - /391A/	51			
8.	Odlložená daňová pohľadávka (481A)	52			
<b>B.III.</b>	<b>Krátkodobé pohľadávky súčet (r. 54 + r. 58 až r. 65)</b>	<b>53</b>	1 2 7 0 7	1 2 7 0 7	1 6 5 2 9
<b>B.III.1.</b>	<b>Pohľadávky z obchodného styku súčet (r. 55 až r. 57)</b>	<b>54</b>	5 7 1 8	5 7 1 8	5 4 4 0
1.a.	Pohľadávky z obchodného styku voči prepojeným účtovným jednotkám (311A, 312A, 313A, 314A, 315A, 31XA) - /391A/	55			
1.b.	Pohľadávky z obchodného styku v rámci podielovej účasti okrem pohľadávok voči prepojeným účtovným jednotkám (311A, 312A, 313A, 314A, 315A, 31XA) - /391A/	56			



Označenie a	STRANA AKTÍV b	Číslo riadku c	Bežné účtovné obdobie		Bezprostredne predchádzajúce účtovné obdobie
			1	2	3
			Brutto - časť 1 Korekcia - časť 2	Netto	Netto
1.c.	Ostatné pohľadávky z obchodného styku (311A, 312A, 313A, 314A, 315A, 31XA) - /391A/	57	5 7 1 8	5 7 1 8	5 4 4 0
2.	Čistá hodnota zákazky (316A)	58			
3.	Ostatné pohľadávky voči prepojeným účtovným jednotkám (351A) - /391A/	59			
4.	Ostatné pohľadávky v rámci podielovej účasti okrem pohľadávok voči prepojeným účtovným jednotkám (351A) - /391A/	60			
5.	Pohľadávky voči spoločníkom, členom a združeniu (354A, 355A, 358A, 35XA, 398A) - /391A/	61			
6.	Sociálne poistenie (336A) - /391A/	62			
7.	Daňové pohľadávky a dotácie (341, 342, 343, 345, 346, 347) - /391A/	63			
8.	Pohľadávky z derivátových operácií (373A, 376A)	64			
9.	Iné pohľadávky (335A, 33XA, 371A, 374A, 375A, 378A) - /391A/	65	6 9 8 9	6 9 8 9	1 1 0 8 9
<b>B.IV.</b>	<b>Krátkodobý finančný majetok súčet (r. 67 až r. 70)</b>	<b>66</b>			
B.IV.1.	Krátkodobý finančný majetok v prepojených účtovných jednotkách (251A, 253A, 256A, 257A, 25XA) - /291A, 29XA/	67			
2.	Krátkodobý finančný majetok bez krátkodobého finančného majetku v prepojených účtovných jednotkách (251A, 253A, 256A, 257A, 25XA) - /291A, 29XA/	68			
3.	Vlastné akcie a vlastné obchodné podiely (252)	69			
4.	Obstarávaný krátkodobý finančný majetok (259, 314A) - /291A/	70			



Označenie a	STRANA AKTÍV b	Číslo riadku c	Bežné účtovné obdobie		Bezprostredne predchádzajúce účtovné obdobie
			1	2	3
			Brutto - časť 1 Korekcia - časť 2	Netto	Netto
B.V.	Finančné účty r. 72 + r. 73	71	7 4 4 1	7 4 4 1	4 3 0 5
B.V.1.	Peniaze (211, 213, 21X)	72	5 2 9 5	5 2 9 5	2 9 5 2
2.	Účty v bankách (221A, 22X, +/- 261)	73	2 1 4 6	2 1 4 6	1 3 5 3
C.	Časové rozlíšenie súčet (r. 75 až r. 78)	74			
C.1.	Náklady budúcich období dlhodobé (381A, 382A)	75			
2.	Náklady budúcich období krátkodobé (381A, 382A)	76			
3.	Príjmy budúcich období dlhodobé (385A)	77			
4.	Príjmy budúcich období krátkodobé (385A)	78			
Označenie a	STRANA PASÍV b	Číslo riadku c	Bežné účtovné obdobie 4		Bezprostredne predchádzajúce účtovné obdobie 5
	SPOLU VLASTNÉ IMANIE A ZÁVÄZKY r. 80 + r. 101 + r. 141	79	2 0 1 4 8	2 0 8 3 4	
A.	Vlastné imanie r. 81 + r. 85 + r. 86 + r. 87 + r. 90 + r. 93 + r. 97 + r. 100	80	8 8 0 1	8 7 6 2	
A.I.	Základné imanie súčet (r. 82 až r. 84)	81	5 0 0 0	5 0 0 0	
A.I.1.	Základné imanie (411 alebo +/- 491)	82	5 0 0 0	5 0 0 0	
2.	Zmena základného imania +/- 419	83			
3.	Pohľadávky za upísané vlastné imanie (-/353)	84			
A.II.	Emisné ážio (412)	85			
A.III.	Ostatné kapitálové fondy (413)	86			
A.IV.	Zákonné rezervné fondy r. 88 + r. 89	87			
A.IV.1.	Zákonný rezervný fond a nedeliteľný fond (417A, 418, 421A, 422)	88			
2.	Rezervný fond na vlastné akcie a vlastné podiely (417A, 421A)	89			



Označenie a	STRANA PASÍV b	Číslo riadku c	Bežné účtovné obdobie 4	Bezprostredne predchádzajúce účtovné obdobie 5
A.V.	Ostatné fondy zo zisku r. 91 + r. 92	90		
A.V.1.	Štatutárne fondy (423, 42X)	91		
2.	Ostatné fondy (427, 42X)	92		
A.VI.	Oceňovacie rozdiely z precenenia súčet (r. 94 až r. 96)	93		
A.VI.1.	Oceňovacie rozdiely z precenenia majetku a záväzkov (+/- 414)	94		
2.	Oceňovacie rozdiely z kapitálových účasí (+/- 415)	95		
3.	Oceňovacie rozdiely z precenenia pri zlúčení, splnutí a rozdelení (+/- 416)	96		
A.VII.	Výsledok hospodárenia minulých rokov r. 98 + r. 99	97	3 7 6 2	3 6 6 1
A.VII.1.	Nerozdelený zisk minulých rokov (428)	98	3 7 6 2	3 6 6 1
2.	Neuhradená strata minulých rokov (-/429)	99		
A.VIII.	Výsledok hospodárenia za účtovné obdobie po zdanení +/- r. 01 - (r. 81 + r. 85 + r. 86 + r. 87 + r. 90 + r. 93 + r. 97 + r. 101 + r. 141)	100	3 9	1 0 1
B.	Záväzky r. 102 + r. 118 + r. 121 + r. 122 + r. 136 + r. 139 + r. 140	101	8 2 0 6	9 4 9 2
B.I.	Dlhodobé záväzky súčet (r. 103 + r. 107 až r. 117)	102	3 3 1	2 7 8
B.I.1.	Dlhodobé záväzky z obchodného styku súčet (r. 104 až r. 106)	103		
1.a.	Záväzky z obchodného styku voči prepojeným účtovným jednotkám (321A, 475A, 476A)	104		
1.b.	Záväzky z obchodného styku v rámci podielovej účasti okrem záväzkov voči prepojeným účtovným jednotkám (321A, 475A, 476A)	105		
1.c.	Ostatné záväzky z obchodného styku (321A, 475A, 476A)	106		
2.	Čistá hodnota zákazky (316A)	107		
3.	Ostatné záväzky voči prepojeným účtovným jednotkám (471A, 47XA)	108		
4.	Ostatné záväzky v rámci podielovej účasti okrem záväzkov voči prepojeným účtovným jednotkám (471A, 47XA)	109		
5.	Ostatné dlhodobé záväzky (479A, 47XA)	110		
6.	Dlhodobé prijaté preddavky (475A)	111		
7.	Dlhodobé zmenky na úhradu (478A)	112		
8.	Vydané dlhopisy (473A/-/255A)	113		
9.	Záväzky zo sociálneho fondu (472)	114	3 3 1	2 7 8
10.	Iné dlhodobé záväzky (336A, 372A, 474A, 47XA)	115		
11.	Dlhodobé záväzky z derivátových operácií (373A, 377A)	116		
12.	Odložený daňový záväzok (481A)	117		



Označenie a	STRANA PASÍV b	Číslo riadku c	Bežné účtovné obdobie 4	Bezprostredne predchádzajúce účtovné obdobie 5
B.II.	Dlhodobé rezervy r. 119 + r. 120	118		
B.II.1.	Zákonné rezervy (451A)	119		
	2. Ostatné rezervy (459A, 45XA)	120		
B.III.	Dlhodobé bankové úvery (461A, 46XA)	121		
B.IV.	Krátkodobé záväzky súčet (r. 123 + r. 127 až r. 135)	122	7 8 7 5	9 2 1 4
B.IV.1.	Záväzky z obchodného styku súčet (r. 124 až r. 126)	123	6 6 0 0	7 5 8 9
	1.a. Záväzky z obchodného styku voči prepojeným účtovným jednotkám (321A, 322A, 324A, 325A, 326A, 32XA, 475A, 476A, 478A, 47XA)	124		
	1.b. Záväzky z obchodného styku v rámci podielovej účasti okrem záväzkov voči prepojeným účtovným jednotkám (321A, 322A, 324A, 325A, 326A, 32XA, 475A, 476A, 478A, 47XA)	125		
	1.c. Ostatné záväzky z obchodného styku (321A, 322A, 324A, 325A, 326A, 32XA, 475A, 476A, 478A, 47XA)	126	6 6 0 0	7 5 8 9
	2. Čistá hodnota zákazky (316A)	127		
	3. Ostatné záväzky voči prepojeným účtovným jednotkám (361A, 36XA, 471A, 47XA)	128		
	4. Ostatné záväzky v rámci podielovej účasti okrem záväzkov voči prepojeným účtovným jednotkám (361A, 36XA, 471A, 47XA)	129		
	5. Záväzky voči spoločníkom a združeniu (364, 365, 366, 367, 368, 398A, 478A, 479A)	130		
	6. Záväzky voči zamestnancom (331, 333, 33X, 479A)	131	4 9 6	7 5 5
	7. Záväzky zo sociálneho poistenia (336A)	132	4 8 4	3 8 2
	8. Daňové záväzky a dotácie (341, 342, 343, 345, 346, 347, 34X)	133	9 5	4 8 8
	9. Záväzky z derivátových operácií (373A, 377A)	134		
	10. Iné záväzky (372A, 379A, 474A, 475A, 479A, 47XA)	135	2 0 0	
B.V.	Krátkodobé rezervy r. 137 + r. 138	136		
B.V.1.	Zákonné rezervy (323A, 451A)	137		
	2. Ostatné rezervy (323A, 32X, 459A, 45XA)	138		
B.VI.	Bežné bankové úvery (221A, 231, 232, 23X, 461A, 46XA)	139		
B.VII.	Krátkodobé finančné výpomoci (241, 249, 24X, 473A, /-/255A)	140		
C.	Časové rozlíšenie súčet (r. 142 až r. 145)	141	3 1 4 1	2 5 8 0
C.1.	Výdavky budúcich období dlhodobé (383A)	142		
	2. Výdavky budúcich období krátkodobé (383A)	143		
	3. Výnosy budúcich období dlhodobé (384A)	144		
	4. Výnosy budúcich období krátkodobé (384A)	145	3 1 4 1	2 5 8 0



Ozna- čenie a	Text b	Číslo riadku c	Skutočnosť	
			bežné účtovné obdobie 1	bezprostredne predchádzajúce účtovné obdobie 2
*	Čistý obrat (časť účt. tr. 6 podľa zákona)	01	3 7 6 3 9	2 9 2 0 5
**	Výnosy z hospodárskej činnosti spolu súčet (r. 03 až r. 09)	02	3 7 2 3 0	2 8 9 3 3
I.	Tržby z predaja tovaru (604, 607)	03	5 2 8 6	3 9 2 0
II.	Tržby z predaja vlastných výrobkov (601)	04		
III.	Tržby z predaja služieb (602, 606)	05	3 1 9 4 4	2 5 0 1 3
IV.	Zmeny stavu vnútroorganizačných zásob (+/-) (účtová skupina 61)	06		
V.	Aktivácia (účtová skupina 62)	07		
VI.	Tržby z predaja dlhodobého nehmotného majetku, dlhodobého hmotného majetku a materiálu (641, 642)	08		
VII.	Ostatné výnosy z hospodárskej činnosti (644, 645, 646, 648, 655, 657)	09		
**	Náklady na hospodársku činnosť spolu r. 11 + r. 12 + r. 13 + r. 14 + r. 15 + r. 20 + r. 21 + r. 24 + r. 25 + r. 26	10	3 7 4 7 8	2 8 5 3 0
A.	Náklady vynaložené na obstaranie predaného tovaru (504, 507)	11	5 2 2 7	3 3 2 8
B.	Spotreba materiálu, energie a ostatných neskladovateľných dodávok (501, 502, 503)	12	1 6 5 6	
C.	Opravné položky k zásobám (+/-) (505)	13		
D.	Služby (účtová skupina 51)	14	1 6 2 9 0	1 1 0 2 6
E.	Osobné náklady (r. 16 až r. 19)	15	1 4 3 0 5	1 4 1 7 6
E.1.	Mzdové náklady (521, 522)	16	1 0 1 0 6	1 0 3 4 6
2.	Odmeny členom orgánov spoločnosti a družstva (523)	17		
3.	Náklady na sociálne poistenie (524, 525, 526)	18	3 5 5 8	3 3 0 9
4.	Sociálne náklady (527, 528)	19	6 4 1	5 2 1
F.	Dane a poplatky (účtová skupina 53)	20		
G.	Odpisy a opravné položky k dlhodobému nehmotnému majetku a dlhodobému hmotnému majetku (r. 22 + r. 23)	21		
G.1.	Odpisy dlhodobého nehmotného majetku a dlhodobého hmotného majetku (551)	22		
2.	Opravné položky k dlhodobému nehmotnému majetku a dlhodobému hmotnému majetku (+/-) (553)	23		
H.	Zostatková cena predaného dlhodobého majetku a predaného materiálu (541, 542)	24		
I.	Opravné položky k pohľadávkam (+/-) (547)	25		
J.	Ostatné náklady na hospodársku činnosť (543, 544, 545, 546, 548, 549, 555, 557)	26		
***	Výsledok hospodárenia z hospodárskej činnosti (+/-) (r. 02 - r. 10)	27	- 2 4 8	4 0 3



Ozna- čenie a	Text b	Číslo riadku c	Skutočnosť	
			bežné účtovné obdobie 1	bezprostredne predchádzajúce účtovné obdobie 2
*	Pridaná hodnota (r. 03 + r. 04 + r. 05 + r. 06 + r. 07) - (r. 11 + r. 12 + r. 13 + r. 14)	28	1 4 0 5 7	1 4 5 7 9
**	Výnosy z finančnej činnosti spolu r. 30 + r. 31 + r. 35 + r. 39 + r. 42 + r. 43 + r. 44	29	4 0 9	2 7 3
VIII.	Tržby z predaja cenných papierov a podielov (661)	30		
IX.	Výnosy z dlhodobého finančného majetku súčet (r. 32 až r. 34)	31		
IX.1.	Výnosy z cenných papierov a podielov od prepojených účtovných jednotiek (665A)	32		
2.	Výnosy z cenných papierov a podielov v podielovej účasti okrem výnosov prepojených účtovných jednotiek (665A)	33		
3.	Ostatné výnosy z cenných papierov a podielov (665A)	34		
X.	Výnosy z krátkodobého finančného majetku súčet (r. 36 až r. 38)	35		
X.1.	Výnosy z krátkodobého finančného majetku od prepojených účtovných jednotiek (666A)	36		
2.	Výnosy z krátkodobého finančného majetku v podielovej účasti okrem výnosov prepojených účtovných jednotiek (666A)	37		
3.	Ostatné výnosy z krátkodobého finančného majetku (666A)	38		
XI.	Výnosové úroky (r. 40 + r. 41)	39		
XI.1.	Výnosové úroky od prepojených účtovných jednotiek (662A)	40		
2.	Ostatné výnosové úroky (662A)	41		
XII.	Kurzové zisky (663)	42		
XIII.	Výnosy z precenenia cenných papierov a výnosy z derivátových operácií (664, 667)	43		
XIV.	Ostatné výnosy z finančnej činnosti (668)	44	4 0 9	2 7 3
**	Náklady na finančnú činnosť spolu r. 46 + r. 47 + r. 48 + r. 49 + r. 52 + r. 53 + r. 54	45	1 1 2	9 5
K.	Predané cenné papiere a podiely (561)	46		
L.	Náklady na krátkodobý finančný majetok (566)	47		
M.	Opravné položky k finančnému majetku (+/-) (565)	48		
N.	Nákladové úroky (r. 50 + r. 51)	49		
N.1.	Nákladové úroky pre prepojené účtovné jednotky (562A)	50		
2.	Ostatné nákladové úroky (562A)	51		
O.	Kurzové straty (563)	52		
P.	Náklady na precenenie cenných papierov a náklady na derivátové operácie (564, 567)	53		
Q.	Ostatné náklady na finančnú činnosť (568, 569)	54	1 1 2	9 5



Ozna- čenie a	Text b	Číslo riadku c	Skutočnosť	
			bežné účtovné obdobie 1	bezprostredne predchádzajúce účtovné obdobie 2
***	Výsledok hospodárenia z finančnej činnosti (+/-) (r. 29 - r. 45)	55	2 9 7	1 7 8
****	Výsledok hospodárenia za účtovné obdobie pred zdanením (+/-) (r. 27 + r. 55)	56	4 9	5 8 1
R.	Daň z príjmov (r. 58 + r. 59)	57	1 0	4 8 0
R.1.	Daň z príjmov splatná (591, 595)	58	1 0	4 8 0
2.	Daň z príjmov odložená (+/-) (592)	59		
S.	Prevod podielov na výsledku hospodárenia spoločníkom (+/- - 596)	60		
****	Výsledok hospodárenia za účtovné obdobie po zdanení (+/-) (r. 56 - r. 57 - r. 60)	61	3 9	1 0 1

# DAŇOVÉ PRIZNANIE K DANI Z PRÍJMOV J.T.KIDS S.R.O. ZA ROK 2018

DPPOV18\_1

PO

## DAŇOVÉ PRIZNANIE

### K DANI Z PRÍJMOV PRÁVNICKEJ OSOBY

podľa zákona č. 595/2003 Z. z. o dani z príjmov  
v znení neskorších predpisov (ďalej len „zákon“)



Číselné údaje sa zarovnávajú vpravo, ostatné údaje sa píše zľava. Nevyplnené riadky sa ponechávajú prázdne.  
Údaje sa vyplňajú paličkovým písmom (podľa tohto vzoru), písacím strojom alebo tlačiarňou, a to čiernou alebo tmavomodrou farbou.

**Á Ā B Ć D Ę F G H Í J K L M N O P Q R Š T Ú V X Ý Ž 0 1 2 3 4 5 6 7 8 9**

<b>01</b> - Daňové identifikačné číslo 2 0 2 3 7 9 7 7 2 1 <b>02</b> - IČO 4 7 2 1 1 1 8 1 <b>03</b> - Právna forma 1 1 2 .	<b>Druh daňového priznania</b> <input checked="" type="checkbox"/> daňové priznanie <input type="checkbox"/> opravné daňové priznanie <input type="checkbox"/> dodatočné daňové priznanie (vyznačí sa x)	Za zdaňovacie obdobie od 0 1 . 0 1 . <b>2 0</b> 1 8 do 3 1 . 1 2 . <b>2 0</b> 1 8
<b>04</b> - SK NACE 9 6 . 0 9 . 0      Hlavná, prevažná činnosť      Ostatné osobné služby i. n.		

### I. časť - ÚDAJE O DAŇOVNÍKOVI

**05**- Obchodné meno alebo názov  
 J . T . K i d s , s . r . o .

Sídlo v deň podania daňového priznania na území Slovenskej republiky alebo v zahraničí

**06**- Ulica      **07**- Súpisné/orientačné číslo  
 O b e ž n á      8 5 6 4 / 6

**08**- PSČ      **09**- Obec      **10**- Štát  
 0 1 0 0 8      Ž i l i n a      S L O V E N S K O

**11**- Telefónne číslo      **12**- Emailová adresa / Faxové číslo

<input type="checkbox"/> Uplatnenie osobitného spôsobu zahrňovania kurzových rozdielov do základu dane podľa § 17 ods. 17 zákona <input type="checkbox"/> Ukončenie uplatňovania osobitného spôsobu zahrňovania kurzových rozdielov do základu dane podľa § 17 ods. 17 zákona Daňovník s obmedzenou daňovou povinnosťou (nerezident) podľa § 2 písm. e) tretieho bodu zákona a podľa príslušného článku zmluvy o zamedzení dvojitého zdanenia <input type="checkbox"/> Započítanie daňovej licencie podľa § 46b ods. 5 a § 52zk zákona	<input type="checkbox"/> Ekonomické, personálne alebo iné prepojenie (vyznačí sa x) podľa § 2 písm. n) zákona so závislými osobami <input type="checkbox"/> Platiteľ dane z pridanej hodnoty k poslednému dňu zdaňovacieho obdobia <input type="checkbox"/> Ročný obrat za zdaňovacie obdobie presiahol 500 000 eur <input type="checkbox"/> Polovičná výška daňovej licencie podľa § 46b ods. 3 zákona <input type="checkbox"/> Neplatenie daňovej licencie podľa § 46b ods. 7 zákona <input type="checkbox"/> Uplatnenie oslobodenia podľa § 13a alebo § 13b zákona
---	--

Umiestnenie stálej prevádzkarne na území Slovenskej republiky, za ktorú sa vypočíta základ dane alebo daňová strata<sup>1)</sup>

**13**- Ulica      **14**- Súpisné/orientačné číslo

**15**- PSČ      **16**- Obec      **17**- Počet stálych prevádzkarní

1) Vyplní sa, len ak daňovník nemá sídlo na území Slovenskej republiky.

**Záznamy daňového úradu**

Miesto pre evidenčné číslo
Odtlačok prezentačnej pečiatky daňového úradu



## II. časť - VÝPOČET ZÁKLADU DANE A DANE

Popis položky	Riadok Znamienko	Údaje v eurách
Výsledok hospodárenia pred zdanením [§ 17 ods. 1 zákona (zisk +, strata -)] alebo rozdiel medzi príjmami a výdavkami (III. časť - r. 3 tabuľky F alebo r. 1 tabuľky C1 alebo r. 1 tabuľky C2 alebo r. 3 tabuľky G2) alebo upravený výsledok hospodárenia (III. časť - r. 4 tabuľky G3)	100 +	4 9 , 0 2
<b>Položky zvyšujúce výsledok hospodárenia alebo rozdiel medzi príjmami a výdavkami</b>		
Sumy, ktoré neoprávnene znížili príjmy vrátane rozdielu podľa § 17 ods. 5 zákona a sumy nepeňažných plnení, ak nie sú súčasťou sumy v r. 100	110	,
Výdavky (náklady), ktoré nie sú daňovými výdavkami podľa § 21 alebo § 21a zákona alebo ktoré boli vynaložené v rozpore s § 19 zákona, okrem súm uvedených v r. 140, 150 a 180 (tabuľka A – III. časť)	130	,
Sumy podľa § 17 ods. 19 zákona, ktoré neboli zaplatené do konca zdaňovacieho obdobia	140	,
Rozdiel, o ktorý odpisy hmotného majetku uplatnené v účtovníctve prevyšujú daňové odpisy tohto majetku (tabuľka B – III. časť)	150	,
Úprava (zvýšenie) základu dane pri zrušení daňovníka s likvidáciou, pri vyhlásení konkurzu (§ 17 ods. 8 zákona), predaji podniku (§ 17a zákona), nepeňažnom vklade (§ 17b a 17d zákona) alebo zrušení bez likvidácie (§ 17c a 17e zákona)	170	,
Ostatné položky zvyšujúce r. 100, neuvedené v r. 110 až 170	180	,
<b>Medzisúčet</b> (r. 110 + r. 130 + r. 140 + r. 150 + r. 170 + r. 180)	200	,
<b>Položky znižujúce výsledok hospodárenia alebo rozdiel medzi príjmami a výdavkami</b>		
Príjmy, ktoré nie sú predmetom dane podľa § 12 ods. 7 zákona, ak sú súčasťou sumy v r. 100 a príjmy nezahŕňované do základu dane podľa § 17 ods. 3 písm. a) zákona	210	,
Príjmy, ktoré nie sú predmetom dane u daňovníkov nezaložených alebo nezriadených na podnikanie (§ 12 ods. 3 zákona), ak sú súčasťou sumy v r. 100 a nie sú uvedené v r. 210	220	,
Príjmy oslobodené od dane podľa § 13 zákona, ak sú súčasťou sumy v r. 100	230	,
Príjmy oslobodené od dane podľa § 13a a 13b zákona, ak sú súčasťou sumy v r. 100 (z r. 3 prílohy k § 13a a § 13b zákona)	240	,
Rozdiel, o ktorý daňové odpisy hmotného majetku prevyšujú odpisy tohto majetku uplatnené v účtovníctve (tabuľka B – III. časť)	250	,
Príjmy oslobodené od dane podľa § 13c zákona, ak sú súčasťou sumy v r. 100	260	,
Sumy podľa § 17 ods. 19 zákona v znení účinnom do 31. decembra 2014, podľa § 52 ods. 12 a § 17 ods. 19 zákona, ktoré boli zaplatené v zdaňovacom období, ak nie sú súčasťou sumy v r. 100	270	,
Úprava (zníženie) základu dane pri zrušení daňovníka s likvidáciou, pri vyhlásení konkurzu (§ 17 ods. 8 zákona), predaji podniku (§ 17a zákona), nepeňažnom vklade (§ 17b a 17d zákona) alebo zrušení bez likvidácie (§ 17c a 17e zákona)	280	,
Ostatné položky znižujúce r. 100, neuvedené v r. 210 až 280	290	,
<b>Medzisúčet</b> (r. 210 + r. 220 + r. 230 + r. 240 + r. 250 + r. 260 + r. 270 + r. 280 + r. 290)	300	,
<b>Položky upravujúce základ dane alebo daňovú stratu</b>		
Základ dane (+) alebo daňová strata (-) (r. 100 + r. 200 - r. 300 + r. 10 tabuľky H)	301 +	4 9 , 0 2
Sumy podľa § 17 ods. 34 a 35 zákona	302	,
Suma členských príspevkov podľa § 19 ods. 3 písm. n) zákona, ktoré sú súčasťou sumy v r. 100, prevyšujúca v úhrne 5 % zo základu dane uvedeného v r. 301; ak suma 5 % zo základu dane uvedeného v r. 301 presiahne 30 000 eur, uvádza sa suma prevyšujúca 30 000 eur	303	,
Suma výdavkov za alkoholické nápoje podľa § 21 ods. 1 písm. h) tretieho bodu zákona, ktoré sú ako reklamný predmet súčasťou sumy v r. 100, prevyšujúca v úhrne 5 % zo základu dane uvedeného v r. 301	304	,







### III. časť – Tabuľky pomocných výpočtov a doplnujúcich údajov

A - Položky, ktoré nie sú daňovými výdavkami (k r. 130 II. časti)		
Úhrn obstarávacích cien cenných papierov nezahrňovaných do daňových výdavkov podľa podmienok ustanovených v § 19 ods. 2 písm. f) zákona v znení účinnom do 31. decembra 2015 a vstupných cien cenných papierov podľa § 25a zákona nezahrňovaných do daňových výdavkov [§ 19 ods. 2 písm. f) zákona] obstaraných po 31. decembri 2015	1	
Obstarávacia cena obchodného podielu alebo zmenky prevyšujúca príjem z predaja [§ 19 ods. 2 písm. g) zákona] v znení účinnom do 31. decembra 2015 a vstupnej ceny obchodného podielu alebo zmenky podľa § 25a zákona prevyšujúcej príjem z predaja [§ 19 ods. 2 písm. g) zákona] obstaraných po 31. decembri 2015	2	
Spotreba pohonných látok zaúčtovaná v nákladoch presahujúca sumu určenú na základe spotreby pohonných látok vypočítanej podľa § 19 ods. 2 písm. l) zákona	3	
Rozdiel medzi menovitou hodnotou pohľadávky alebo jej nesplatennej časti a nižším príjmom z jej postúpenia alebo výškou opravnej položky uznanej za daňový výdavok podľa § 20 zákona; ak súčasťou postúpenej pohľadávky je aj jej príslušenstvo, ktoré bolo zahrnuté do zdaniteľných príjmov, uvádza sa aj rozdiel medzi hodnotou príslušenstva a nižším príjmom z jeho postúpenia [§ 19 ods. 3 písm. h) zákona]	4	
Odplaty (provízie) za vymáhanie pohľadávky presahujúce 50 % vymoženej pohľadávky [§ 19 ods. 3 písm. p) zákona]	5	
Výdavky na reprezentáciu a reklamné predmety podľa § 21 ods. 1 písm. h) zákona okrem alkoholických nápojov podľa § 4 ods. 3 zákona č. 530/2011 Z. z. o spotrebnej dani z alkoholických nápojov	6	
Manká a škody presahujúce prijaté náhrady [§ 21 ods. 2 písm. e) zákona]	7	
Poskytnuté dary vrátane zostatkovej ceny trvale vyradeného majetku darovaním [§ 21 ods. 2 písm. f) zákona]	8	
Tvorba opravných položiek neuznaná za daňový výdavok [§ 21 ods. 2 písm. j) zákona]	9	
Tvorba rezerv neuznaná za daňový výdavok podľa § 21 ods. 2 písm. j) zákona	10	
Daňovo neuznané výdavky podľa § 17 ods. 24 zákona	11	
Obstarávacia cena zásob vyradeného tovaru nezahrňovaná do daňových výdavkov podľa podmienok ustanovených v § 21 ods. 2 písm. n) zákona	12	
Úroky platené z úverov a pôžičiek a súvisiace výdavky (náklady) neuznané za daňové výdavky podľa § 21a zákona	13	
Výdavky (náklady) vynaložené na príjmy oslobodené od dane alebo nezahŕňané do základu dane	14	
Výdavky (náklady) neuznané za daňové výdavky podľa § 19 ods. 2 písm. t) zákona	15	
Ostatné výdavky (náklady) neuznané za daňové výdavky, neuvedené v r. 1 až 15	16	
<b>Úhm r. 1 až 16 (k r. 130 – II. časti)</b>	17	

B - Odpisy hmotného majetku		
Účtovné odpisy dlhodobého hmotného majetku	1	
Daňové odpisy hmotného majetku	2	
Neuplatnená časť ročného odpisu prenajatého hmotného majetku [§ 19 ods. 3 písm. a) zákona]	3	
Odpisy nezahnuté v daňových výdavkoch z dôvodu prerušenia odpisovania (§ 22 ods. 9 zákona)	4	
Pomerná časť ročného odpisu pri predaji hmotného majetku (§ 22 ods. 12 zákona)	5	
Odpisy hmotného majetku zahnuté do základu dane (r. 2 - r. 3 - r. 4 + r. 5)	6	



<b>C1 - Výsledok hospodárenia pred zdanením vykázaný daňovníkom, ktorý nie je zriadený alebo založený na podnikanie účtujúci v sústave podvojného účtovníctva podľa osobitného predpisu<sup>4)</sup></b>		
Výsledok hospodárenia pred zdanením spolu z hlavnej nezdaňovanej a zdaňovanej (podnikateľskej) činnosti	1	
Výsledok hospodárenia pred zdanením z hlavnej nezdaňovanej činnosti	2	
Výsledok hospodárenia pred zdanením zo zdaňovanej (podnikateľskej) činnosti	3	
Zisk z predaja majetku (§ 17 ods. 16 zákona)	4	
Príjem z nájomného a príjem z reklám	5	
<p>4) Opatrenie Ministerstva financií Slovenskej republiky z 30. novembra 2005 č. MF/24035/2005-74, ktorým sa ustanovujú podrobnosti o postupoch účtovania a účtovej osnove pre Sociálnu poisťovňu (oznámenie č. 580/2005 Z. z.) v znení neskorších predpisov.            Opatrenie Ministerstva financií Slovenskej republiky z 8. augusta 2007 č. MF/16786/2007-31, ktorým sa ustanovujú podrobnosti o postupoch účtovania a rámcovej účtovej osnove pre rozpočtové organizácie, príspevkové organizácie, štátne fondy, obce a vyššie územné celky (oznámenie č. 419/2007 Z. z.) v znení neskorších predpisov.            Opatrenie Ministerstva financií Slovenskej republiky zo 14. novembra 2007 č. MF/24342/2007-74, ktorým sa ustanovujú podrobnosti o postupoch účtovania a účtovej osnove pre účtovné jednotky, ktoré nie sú založené alebo zriadené na účel podnikania (oznámenie č. 601/2007 Z. z.) v znení neskorších predpisov.</p>		
<b>C2 - Rozdiel príjmov a výdavkov vykázaný daňovníkom, ktorý nie je zriadený alebo založený na podnikanie účtujúci v sústave jednoduchého účtovníctva podľa osobitného predpisu<sup>5)</sup></b>		
Rozdiel príjmov a výdavkov spolu z nezdaňovanej činnosti a zdaňovanej činnosti	1	
Rozdiel príjmov a výdavkov z nezdaňovanej činnosti	2	
Rozdiel príjmov a výdavkov zo zdaňovanej činnosti	3	
Zisk z predaja majetku (§ 17 ods. 16 zákona)	4	
Príjem z nájomného a príjem z reklám	5	
<p>5) Opatrenie Ministerstva financií Slovenskej republiky z 1. decembra 2010 č. MF/24975/2010-74, ktorým sa ustanovujú podrobnosti o postupoch účtovania a podrobnosti o usporiadaní, označovaní položiek účtovnej závierky, obsahovom vymedzení niektorých položiek a rozsahu údajov určených z účtovnej závierky na zverejnenie pre účtovné jednotky účtujúce v sústave jednoduchého účtovníctva, ktoré nie sú založené alebo zriadené na účel podnikania (oznámenie č. 472/2010 Z. z.) v znení neskorších predpisov.</p>		
<b>D - Evidencia a odpočet straty (k r. 410 II. časti)</b>		
Osobitný odpočet daňovej straty podľa § 35a a 35b zákona č. 366/1999 Z. z. o daniach z príjmov v znení neskorších predpisov		1
Celková výška vykázanej daňovej straty v zdaňovacom období	1	
časť odpočítavaná v príslušnom zdaňovacom období	2	
zostávajúca časť na odpočet v nasledujúcich zdaňovacích obdobiach	3	
<p style="text-align: center;">Odpočet daňovej straty podľa § 30a a 30b zákona</p>		
Zdaňovacie obdobie	od	2
	do	2
	od	3
	do	3
Celková výška vykázanej daňovej straty	1	
časť odpočítavaná v príslušnom zdaňovacom období	2	
zostávajúca časť na odpočet v nasledujúcich zdaňovacích obdobiach	3	

DIČ 2 0 2 3 7 9 7 7 2 1



	Odpočet daňovej straty podľa § 30 zákona		Odpočet daňovej straty podľa § 30 zákona	
Zdaňovacie obdobie	od	. . . . . 2 0	od	. . . . . 2 0
	do	. . . . . 2 0	do	. . . . . 2 0
Celková výška vykázanej daňovej straty	1			
časť odpočítavaná v príslušnom zdaňovacom období <sup>6)</sup>	2			
zostávajúca časť na odpočet v nasledujúcich zdaňovacích obdobiach	3			
	Odpočet daňovej straty podľa § 30 zákona		Odpočet daňovej straty podľa § 30 zákona	
Zdaňovacie obdobie	od	. . . . . 2 0	od	. . . . . 2 0
	do	. . . . . 2 0	do	. . . . . 2 0
Celková výška vykázanej daňovej straty	1			
časť odpočítavaná v príslušnom zdaňovacom období <sup>6)</sup>	2			
zostávajúca časť na odpočet v nasledujúcich zdaňovacích obdobiach	3			
	SPOLU <sup>7)</sup>			
Celková výška vykázanej daňovej straty	1			
časť odpočítavaná v príslušnom zdaňovacom období	2			
zostávajúca časť na odpočet v nasledujúcich zdaňovacích obdobiach	3			

6) V st. 4 až 7 sa uvádza suma najviac do výšky 1/4 zo sumy uvedenej v r. 1 príslušného stĺpca.

7) Daňová strata alebo jej časť odpočítavaná v príslušnom zdaňovacom období sa uvádza najviac do výšky uvedenej v r. 400 a údaj z r. 2 st. 8 sa prenáša do r. 410.

**E - Výpočet dane uznanej na zápočet na daňovú povinnosť v tuzemsku zo zaplatenej dane v zahraničí (k r. 710 II. časti)**

Základ dane uvedený v r. 400	1		
Úhrn príjmov (základov dane) podliehajúcich zdaneniu v zahraničí (zaokrúhlený na eurocenty nadol)	2		
Pomer príjmov z r. 2 k základu dane v r. 1 v %, (vypočítaný na dve desatinné miesta, zaokrúhlený podľa § 47 ods. 2 zákona) (r. 2 : r. 1) x 100	3		
Maximálna výška dane zaplatenej v zahraničí, ktorú je možné započítať (zaokrúhlená na eurocenty nahor) (r. 700 II. časti x r. 3) : 100	4		
Daň zaplatená v zahraničí vzťahujúca sa na príjmy uvedené v r. 2 (zaokrúhlená na eurocenty nahor)	5		
Daň uznaná na zápočet (r. 5 maximálne do sumy v r. 4)	6		

**F - Doplnujúce údaje**

Súčet výnosov z hospodárskej činnosti a z finančnej činnosti	1		3 7 6 3 9 , 2 2
Súčet nákladov na hospodársku činnosť a finančnú činnosť	2	+	3 7 5 9 0 , 2 0
Výsledok hospodárenia za účtovné obdobie pred zdanením (r. 1 - r. 2)	3	+	4 9 , 0 2



<b>G1 – Výsledok hospodárenia vykázaný v individuálnej účtovnej závierke podľa medzinárodných štandardov pre finančné výkazníctvo</b>	
Prevádzkové výnosy a finančné výnosy <sup>8)</sup>	1
Prevádzkové náklady a finančné náklady <sup>8)</sup>	2
Výsledok hospodárenia vykázaný v individuálnej účtovnej závierke podľa medzinárodných štandardov pre finančné výkazníctvo	3

**8)** Nariadenie Európskeho parlamentu a Rady (ES) č. 1606/2002 z 19. júla 2002 o uplatňovaní medzinárodných účtovných noriem (Mimoriadne vydanie Ú. v. EÚ, kap. 13/zv. 29) v platnom znení.

<b>G2 – Výsledok hospodárenia vykázaný podľa evidencie v rozsahu a spôsobom ustanoveným pre sústavu podvojného účtovníctva podľa § 4 ods. 2 zákona č. 431/2002 Z. z. o účtovníctve v znení neskorších predpisov</b>	
Súčet výnosov z hospodárskej činnosti a z finančnej činnosti <sup>9)</sup>	1
Súčet nákladov na hospodársku činnosť a finančnú činnosť <sup>9)</sup>	2
Výsledok hospodárenia vykázaný podľa evidencie v rozsahu a spôsobom ustanoveným pre sústavu podvojného účtovníctva podľa § 4 ods. 2 zákona o účtovníctve č. 431/2002 Z. z. v znení neskorších predpisov	3

**9)** Ako príloha daňového priznania u daňovníka vykazujúceho výsledok hospodárenia podľa medzinárodných účtovných štandardov pre finančné výkazníctvo sa predkladá evidencia v rozsahu účtovnej závierky, z ktorej by sa vyčísil výsledok hospodárenia, ak by daňovník účtoval podľa opatrení vydaných Ministerstvom financií Slovenskej republiky podľa § 4 ods. 2 zákona č. 431/2002 Z. z. o účtovníctve v znení neskorších predpisov okrem poznámok.

<b>G3 – Úpravy výsledku hospodárenia vykázaného v individuálnej účtovnej závierke podľa medzinárodných štandardov pre finančné výkazníctvo</b>	
Výsledok hospodárenia z pokračujúcich činností pred zdanením a výsledok hospodárenia z ukončených činností pred zdanením vykázaný v individuálnej účtovnej závierke podľa medzinárodných štandardov pre finančné výkazníctvo	1
Položky zvyšujúce výsledok hospodárenia podľa osobitného predpisu <sup>10)</sup>	2
Položky znižujúce výsledok hospodárenia podľa osobitného predpisu <sup>10)</sup>	3
Upravený výsledok hospodárenia (r. 1 + r. 2 - r. 3)	4

**10)** Opatrenie Ministerstva financií Slovenskej republiky z 15. februára 2006 č. MF/011053/2006-72, ktorým sa ustanovuje spôsob úpravy výsledku hospodárenia vykázaného daňovníkom v individuálnej účtovnej závierke podľa medzinárodných štandardov pre finančné výkazníctvo (oznámenie č. 110/2006 Z. z.) v znení neskorších predpisov. Ako príloha daňového priznania u daňovníka vykazujúceho výsledok hospodárenia podľa medzinárodných účtovných štandardov pre finančné výkazníctvo sa predkladá prehľad úprav vykonaných podľa uvedeného opatrenia z výsledku hospodárenia vykázaného podľa medzinárodných štandardov pre finančné výkazníctvo na upravený výsledok hospodárenia.

<b>H - Výpočet základu dane nerezidenta</b>	
Druh príjmu	Základ dane alebo daňová strata stálej prevádzkame § 17 ods. 7 zákona
§ 16 ods. 1 písm. a) zákona okrem daňovníka, ktorý zisťuje základ dane podľa § 17 ods. 1 písm. b) a c) zákona	1
	Příjmy 1      Výdavky 2
§ 16 ods. 1 písm. c) zákona	2
§ 16 ods. 1 písm. e) prvý, druhý a štvrtý bod zákona	3
§ 16 ods. 1 písm. e) tretí bod zákona	4
§ 16 ods. 1 písm. e) piaty bod zákona	5
§ 16 ods. 1 písm. f) zákona	6
§ 16 ods. 1 písm. g) zákona	7
§ 16 ods. 1 písm. h) zákona	8
§ 16 ods. 1 písm. i) zákona	9
Základ dane (r. 1 + úhrn r. 2 až 9 stĺpca 1 - úhrn r. 2 až 9 stĺpca 2)	10



I - Transakcie závislých osôb podľa § 2 písm. n) zákona (k r. 100 II. časti)				
Druh transakcie		Položky ovplyvňujúce r. 100		
		Výnosy (Predaj) 1	Náklady (Nákup) 2	
Úvery a pôžičky	1			
Služby	2			
Licenčné poplatky	3			
Druh transakcie		Položky ovplyvňujúce r. 100		Doplňujúce údaje
		Výnosy (Predaj) 1	Obstarávacia cena 2	
Nehmotný majetok	4			
Hmotný majetok	5			
Finančný majetok	6			
Zásoby materiálu, výrobkov a tovaru	7			
J – vybrané údaje o príjmoch nerezidenta podľa § 16 ods. 1 písm. f) zákona, ktorý zisťuje základ dane podľa § 17 ods. 1 písm. b) a c) zákona				
Výnos z prevodu nehnuteľnosti umiestnenej na území Slovenskej republiky [§ 16 ods. 1 písm. f) zákona]	1			
Výnos z nájomného a z iného využitia nehnuteľnosti umiestnenej na území Slovenskej republiky [§ 16 ods. 1 písm. f) zákona]	2			
K – Evidencia a zápočet daňovej licencie podľa § 46b a 52zk zákona				
Zdaňovacie obdobie	Výška kladného rozdielu medzi daňovou licenciou a daňou, ktorú možno započítať v nasledujúcich zdaňovacích obdobiach	Priebeh zápočtu sumy zo stĺ. 2		
		započítaná v predchádzajúcich zdaňovacích obdobiach	započítaná v príslušnom zdaňovacom období	zostávajúca časť na zápočet v nasledujúcich zdaňovacích obdobiach
1	2	3	4	5
0 1 . 0 1 . 2 0 1 5	3 6 8 , 0 3			
3 1 . 1 2 . 2 0 1 5				
2	0 1 . 0 1 . 2 0 1 6	6 5 , 6 2		6 5 , 6 2
3 1 . 1 2 . 2 0 1 6				
3	0 1 . 0 1 . 2 0 1 7	3 3 9 , 9 3		3 3 9 , 9 3
3 1 . 1 2 . 2 0 1 7				
4	. . . 2 0			
. . . 2 0				
5	SPOLU <sup>11)</sup>			4 0 5 , 5 5

11) Časť započítaná v príslušnom zdaňovacom období uvedená v r. 5 v stĺ. 4 sa uvádza najviac do výšky uvedenej v r. 910 a údaj z r. 5 v stĺ. 4 sa prenáša do r. 920.


**IV. časť - Zdanenie pri presune majetku daňovníka, odchode daňovníka alebo presune podnikateľskej činnosti daňovníka do zahraničia podľa § 17f zákona**

Presun individuálneho majetku podľa § 17f ods. 1 zákona do štátu podľa § 17g ods. 1 zákona <sup>2a)</sup>		
	Reálna hodnota majetku	Hodnota podľa § 19 ods. 2 písm. f) alebo písm. g), § 19 ods. 3 písm. b), e) a h), § 21 ods. 2 písm. k) zákona a hodnota zásob
	1	2
Hmotný majetok	1	
Nehmotný majetok	2	
Finančný majetok	3	
Pohľadávky	4	
Zásoby	5	
<b>Spolu</b> (úhrn r. 1 až 5)	6	
Presun podľa § 17f ods. 2 zákona do štátu podľa § 17g ods. 1 zákona <sup>2a)</sup>		
Reálna hodnota	7	
Pasíva	8	
Aktíva	9	
Úpravy zvyšujúce osobitný základ dane podľa § 17f ods. 2 zákona	10	
Úpravy znižujúce osobitný základ dane podľa § 17f ods. 2 zákona	11	
<b>Spolu</b> (r. 7 + r. 8 - r. 9 + r. 10 - r. 11)	12	
<b>Osobitný základ dane podľa § 17f ods. 1 a 2 zákona</b> (r. 6 stl. 1 - r. 6 stl. 2 + r. 12)	13	
Presun individuálneho majetku podľa § 17f ods. 1 zákona do iného štátu ako je štát podľa § 17g ods. 1 zákona <sup>2a)</sup>		
	Reálna hodnota majetku	Hodnota podľa § 19 ods. 2 písm. f) alebo písm. g), § 19 ods. 3 písm. b), e) a h), § 21 ods. 2 písm. k) zákona a hodnota zásob
	1	2
Hmotný majetok	14	
Nehmotný majetok	15	
Finančný majetok	16	
Pohľadávky	17	
Zásoby	18	
<b>Spolu</b> (úhrn r. 14 až 18)	19	
Presun podľa § 17f ods. 2 zákona do iného štátu ako je štát podľa § 17g ods. 1 zákona <sup>2a)</sup>		
Reálna hodnota	20	
Pasíva	21	
Aktíva	22	
Úpravy zvyšujúce osobitný základ dane podľa § 17f ods. 2 zákona	23	



DIČ 2 0 2 3 7 9 7 2 1



### VI. časť - Vyhlásenie o poukázaní podielu zaplatenej dane z príjmov právnickej osoby

<input checked="" type="checkbox"/> <b>neuplatňujem postup podľa § 50 zákona</b> (vyznačí sa x)	<input type="checkbox"/> súhlasím so zaslaním údajov (obchodné meno alebo názov, sídlo a právna forma) mnou určenému prijímateľovi (prijímateľom) podielu zaplatenej dane podľa § 50 ods. 8 zákona (vyznačí sa x)
Daň z príjmov právnickej osoby na účel poukázania podielu zaplatenej dane podľa § 50 zákona [uvádza sa suma z r. 1080 alebo suma (r. 1080 – r. 1090) <sup>14)</sup>	1
Suma skutočne poskytnutých finančných prostriedkov ako dar najneskôr do lehoty na podanie daňového priznania (minimálne 0,5 % z r. 1)	2
2 % z r. 1 (minimálne 8 eur) zaokrúhlené na eurocenty nadol podľa § 47 ods. 1 zákona, ak bol poskytnutý dar podľa r. 2	3
1 % z r. 1 (minimálne 8 eur) zaokrúhlené na eurocenty nadol podľa § 47 ods. 1 zákona, ak nebol poskytnutý dar podľa r. 2	4
Počet prijímateľov podielu zaplatenej dane (minimálne po 8 eur pre jedného prijímateľa)	5

**14)** V r. 1 sa uvádza suma rozdielu riadkov (r. 1080 - r.1090), ak sa daňovník daň z osobitného základu dane podľa § 17f zákona z r. 1061 rozhodol platiť v splátkach podľa § 17g ods. 1 zákona.

#### Údaje o prijímateľovi č. 1

(ak sa uvádza viac ako jeden prijímateľ, ďalší prijímatelia sa uvádzajú na osobitnej prílohe, ktorá je súčasťou daňového priznania)

Suma v eurách		podpis štatutárneho orgánu daňovníka alebo inej osoby oprávnenej podať daňové priznanie za právnickú osobu podpisuje sa len pri uplatňovaní postupu podľa § 50 zákona
IČO <sup>15)</sup>	Právna forma	
Obchodné meno alebo názov		
Sídlo		
Ulica		Súpisné/orientačné číslo
PSČ	Obec	

**15)** IČO sa zarovnáva sprava a ak obsahuje menej ako 12 čísiel, nepoužitá polia zostávajú prázdne.

#### VII. časť - Miesto na osobitné záznamy daňovníka

vrátane uvedenia jednotlivých základov dane (daňových strát) stálych prevádzkarní daňovníka uvedeného v § 2 písm. e) tretom bode zákona umiestnených na území Slovenskej republiky vypočítaných podľa § 17 ods. 25 zákona a adries týchto stálych prevádzkarní umiestnených na území Slovenskej republiky a uvedenia kódov štátov, s ktorými boli realizované transakcie uvádzané v tabuľke I (podľa vyhlášky Štatistického úradu Slovenskej republiky č. 112/2012 Z. z., ktorou sa vydáva Štatistický číselník krajín v znení vyhlášky č. 108/2014 Z. z.).

--

Ak nepostačuje miesto na osobitné záznamy, uvádzajú sa v osobitnej prílohe, ktorá je súčasťou daňového priznania.

DIČ 2 0 2 3 7 9 7 7 2 1



Osoba oprávnená na podanie daňového priznania za právnickú osobu		
Priezvisko	Meno	Titul pred menom / za priezviskom
H l a d k á	J a n a	/
Vzťah k právnickej osobe (zamestnanecký alebo iný zmluvný vzťah)		
k o n a t e l		
Trvalý pobyt oprávnenej osoby		
Ulica		Súpisné/orientačné číslo
P u š k i n o v a		2 1 8 8 / 1 6
PSC	Obec	Štát
0 1 0 0 1	Ž i l i n a	S L O V E N S K O
Telefónne číslo	Emailová adresa / Faxové číslo	

Počet príloh	0 0 5	Uvádza sa počet všetkých príloh, ktoré sú súčasťou daňového priznania (vrátane prílohy k § 13a, 13b, 30c zákona a prílohy k VI. časti, aj keď sa nevyplňajú)
Dátum	0 8 . 0 6 . 2 0 1 9	<b>Vyhlasujem, že všetky údaje uvedené v daňovom priznaní sú správne a úplné.</b>
		podpis štatutárneho orgánu daňovníka alebo inej osoby oprávnenej podať daňové priznanie za právnickú osobu

## VIII. časť - Žiadosť o platenie dane z osobitného základu dane podľa § 17f zákona v splátkach

<input type="checkbox"/> Podľa § 17g ods. 2 zákona žiadam o platenie dane z osobitného základu dane podľa § 17f zákona (r. 1090) v splátkach				
Splátkový kalendár požadovaný daňovníkom <sup>16)</sup>				
1	dátum splatnosti	. . . 2 0	suma	,
2	dátum splatnosti	. . . 2 0	suma	,
3	dátum splatnosti	. . . 2 0	suma	,
4	dátum splatnosti	. . . 2 0	suma	,
5	dátum splatnosti	. . . 2 0	suma	,
16) Ak ide o daňovníka, ktorý podáva formulár v písomnej forme a požaduje viac ako päť splátok, resp. daňovníka, ktorý podáva formulár elektronicky cez webové sídlo finančnej správy a požaduje viac ako 20 splátok, uvádzajú sa ďalšie splátky, a to dátum splatnosti a suma splátky v VII. časti – Miesto na osobitné záznamy daňovníka.				
Dátum	. . . 2 0	podpis štatutárneho orgánu daňovníka alebo inej osoby oprávnenej podať daňové priznanie za právnickú osobu		

## IX. časť - Žiadosť o vrátenie daňového preplatku

<input type="checkbox"/> Žiadam o vrátenie daňového preplatku podľa § 79 zákona č. 563/2009 Z. z. o správe daní (daňový poriadok) a o zmene a doplnení niektorých zákonov v znení neskorších predpisov.		
<input type="checkbox"/> poštovou poukážkou <input type="checkbox"/> na účet		
IBAN		
Ak ide o daňovníka, ktorý žiada o vrátenie daňového preplatku na bankový účet vedený v zahraničí (cezhraničný prevod finančných prostriedkov) v inom formáte ako IBAN, uvádza sa v VII. časti číslo účtu, SWIFT/BIC kód, názov banky, mesto a štát banky alebo pobočky banky daňovníka.		
Dátum	. . . 2 0	podpis štatutárneho orgánu daňovníka alebo inej osoby oprávnenej podať daňové priznanie za právnickú osobu

DIČ 2 0 2 3 7 9 7 7 2 1


**Príloha k § 30c zákona - Odpočet výdavkov (nákladov) na výskum a vývoj a údaje o projektoch výskumu a vývoja podľa § 30c zákona**

Projekt číslo / počet projektov		0 0 1 / 0 0 1	Dátum začiatku realizácie projektu	. . . 2 0
	Zdaňovacie obdobie	Výška vykázaného nároku na odpočet výdavkov (nákladov) na výskum a vývoj podľa § 30c ods. 1 zákona v zdaňovacom období	časť odpočítavaná v príslušnom zdaňovacom období	
	1	2	3	
1	. . . 2 0 . . . 2 0	, ,	, ,	
2	. . . 2 0 . . . 2 0	, ,	, ,	
3	. . . 2 0 . . . 2 0	, ,	, ,	
4	. . . 2 0 . . . 2 0	, ,	, ,	
5	. . . 2 0 . . . 2 0	, ,	, ,	
6	SPOLU			
Ciele projektu, ktoré sú dosiahnuteľné podľa doby jeho realizácie a merateľné po jeho ukončení				
7	Odpočet <sup>17)</sup> podľa § 30c ods. 1 zákona			
8	Odpočet <sup>17)</sup> podľa § 30c ods. 2 zákona			
17) V r. 7 sa uvádza suma odpočtu podľa § 30c ods. 1 zákona odpočítavaná v príslušnom zdaňovacom období v úhrne z r. 6 za všetky projekty. Riadok 7 sa vyplní aj pri daňovníkovi, ktorý uplatňuje odpočet výdavkov (nákladov) na výskum a vývoj iba za jeden projekt, pričom sa v ňom uvádza suma z r. 6. V r. 8 sa uvádza suma odpočtu podľa § 30c ods. 2 zákona odpočítavaná v príslušnom zdaňovacom období. Riadky 7 a 8 sa vyplňajú len v prílohe k § 30c zákona, v ktorej sa uvádza projekt č. 1.				
9	SPOLU <sup>18)</sup> odpočet podľa § 30c ods. 1 a 2 zákona za všetky projekty výskumu a vývoja (r. 7 + r. 8)			
18) Pri daňovníkovi, ktorý odpočítava výdavky (náklady) na výskum a vývoj podľa § 30c ods. 1 zákona u viacerých projektov, sa vyplňajú r. 1 až 6 za každý projekt samostatne, pričom r. 9 sa vyplní len v prílohe k § 30c zákona, v ktorej sa uvádza projekt č. 1. V r. 9 sa uvádza suma odpočtu podľa § 30c ods. 1 zákona z r. 7 a suma odpočtu podľa § 30c ods. 2 zákona z r. 8, pričom suma v r. 9 sa uvádza najviac do výšky základu dane uvedeného v r. 500 a údaj z r. 9 sa prenáša do r. 501.				