

Individuálna výročná správa

Obce Čierna Lehota

za rok 2018

Vypracoval: Dušan Horák
starosta obce

Predkladá: Dušan Horák
starosta obce

V Čiernej Lehote dňa 12.04.2018

OBSAH	str.
1. Identifikačné údaje obce	3
2. Organizačná štruktúra obce a identifikácia vedúcich predstaviteľov	3
3. Poslanie, vízie, ciele	4
4. Základná charakteristika obce	4
4.1. Geografické údaje	5
4.2. Demografické údaje	7
4.3. Ekonomické údaje	7
4.4. Symboly obce	8
4.5. História obce	8
4.6. Pamiatky	8
5. Plnenie funkcií obce (prenesené kompetencie, originálne kompetencie)	
5.1. Výchova a vzdelávanie	9
5.2. Zdravotníctvo	9
5.3. Sociálne zabezpečenie	9
5.5. Hospodárstvo	9
6. Informácia o vývoji obce z pohľadu rozpočtovníctva	10
6.1. Plnenie príjmov a čerpanie výdavkov za rok 2018	10
6.2. Rozbor plnenia príjmov za rok 2018 v €	10
6.3. Rozbor plnenia výdavkov za rok 2018 v €	10
6.4. Použitie prebytku hospodárenia za rok 2018	11
6.5. Tvorba a použitie prostriedkov z rezervného fondu	12
6.6. Bilancia aktív a pasív k 31.12.2018 v €	13
6.7. Finančné usporiadanie vzťahov	14

1. Identifikačné údaje obce

Názov: **Obec Čierna Lehota**

Sídlo: **Čierna Lehota č. 154**

IČO: **00 310 310**

Štatutárny orgán obce: **Obecné zastupiteľstvo**

Telefón: **038 / 766 71 10**

Mail: **obecnzwr@stonline.sk**

Webová stránka: **www.ciernalehota.sk**

2. Organizačná štruktúra obce a identifikácia vedúcich predstaviteľov

Starosta obce: **Dušan Horák**

Zástupca starostu obce: **Milan Srnec**

Hlavný kontrolór obce: **Ing. Jozef Baraník**

Obecné zastupiteľstvo: **Jarmila Kluková**

Helena Núñezová , Ing.

Dana Srncová

Rudolf Svrček , Ing.

Po voľbách do miestnej samosprávy 10.11. 2018 došlo k zmene v zložení obecného zastupiteľstva.

Starosta obce: **Dušan Horák**

Zástupca starostu obce: **Milan Srnec**

Hlavný kontrolór obce: **Ing. Jozef Baraník**

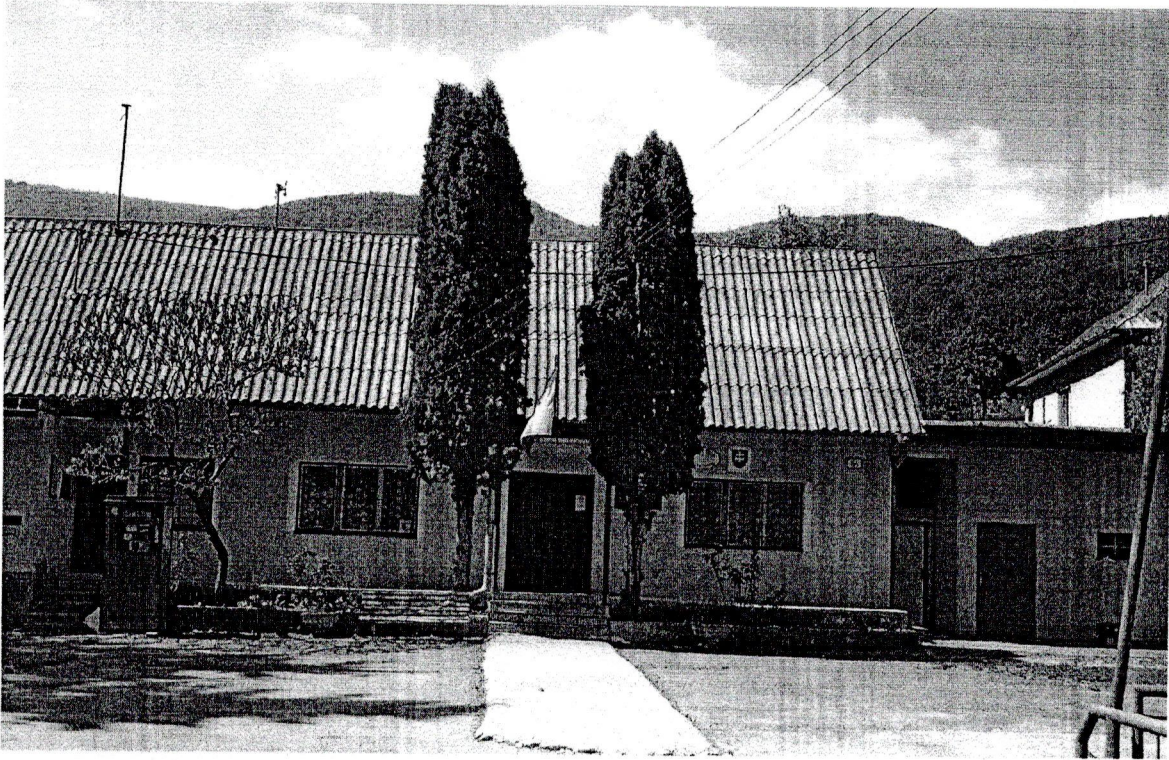
Obecné zastupiteľstvo: **Eduard Dvorský**

Veronika Malová, Ing.

Dana Srncová

Rudolf Svrček , Ing.

Nové obecné zastupiteľstvo začalo svoju činnosť 02.12.2018 ustanovujúcim zasadnutím obecného zastupiteľstva, kde všetci zvolení poslanci zložili zákonom predpísaný sľub. Všetkým poslancom, ktorí už nekandidovali alebo sa nedostali do nového obecného zastupiteľstva chcem vyjadriť veľké poďakovanie za ich poctivú a obetavú prácu v prospech obce.



3. Poslanie, vízie, ciele

Poslanie obce:

Základnou úlohou obce pri výkone samosprávy je starostlivosť o všestranný rozvoj jej územia a o potreby jej obyvateľov.

Vízie obce:

Obec Čierna Lehota bude obcou, ktorá bude vyvážene zabezpečovať podmienky pre harmonický život všetkých kategórií svojich obyvateľov. Obec plnohodnotne využije svoj prírodný a historický potenciál za účelom rozvoja cestovného ruchu – aktívneho, pasívneho a poznávacieho. Obec bude vyvážene a ohľaduplne využívať svoje prírodné bohatstvo za účelom jeho ekonomického a ekologického zveľadovania. V súvislosti s rozvojom cestovného ruchu sa bude snažiť čo najlepšie prezentovať svoje kultúrne tradície a zvyklosti v duchu rozvoja kultúrneho povedomia nielen vo svojom regióne, ale aj za hranicami Slovenskej republiky. Okrem toho sa obec bude snažiť zabezpečiť pracovné miesta pre svojich obyvateľov, ktorí tvoria rizikovú skupinu na trhu práce.

Ciele obce:

„Zabezpečiť trvalo udržateľný rozvoj obce Čierna Lehota, ktorý bude zameraný hlavne na trvalý ekonomický rast pri rešpektovaní environmentálnych požiadaviek a obmedzení súvisiacich s existenciou CHKO a chránených vtáčích území. Ekonomický, kultúrny a spoločenský rast bude zabezpečený prostredníctvom disponibilného potenciálu nachádzajúceho sa v ľudských, prírodných a ekonomických zdrojoch. Hlavné zameranie ekonomickej činnosti bude obec smerovať do ekologicky nezávadných prevádzok v oblasti

cestovného ruchu a vybraných oblastí poľnohospodárstva, pre ktoré má ideálne rozvojové predpoklady

4. Základná charakteristika obce

Obec je samostatný územný samosprávny a správny celok Slovenskej republiky. Obec je právnickou osobou, ktorá za podmienok ustanovených zákonom samostatne hospodári s vlastným majetkom a s vlastnými príjmami.

Z hľadiska administratívneho členenia je obec Čierna Lehota súčasťou okresu Bánovce nad Bebravou a Vyššieho územného celku Trenčín.

Tab. 1 Základná charakteristika obce Čierna Lehota	
Kód obce	542806
Názov okresu	Bánovce nad Bebravou
Názov kraja	Trenčianský
Štatút obce	obec
PSC	956 53
Telefónne smerové číslo	038
Prvá písomná zmienka o obci - meste - rok	1296
Nadmorská výška stredu obce - mesta v m	390
Celková výmera územia obce [m ²]	15 208 948
Hustota obyvateľ'stva na km ²	8
Zdroj: ŠÚ SR	

Nadmorská výška obce je 390 m.n.m. a radí sa k nižšie položeným obciam. Celková výmera územia presahuje 15,2 mil. m². Z hľadiska hustoty osídlenia patrí obec k slabo zaľudneným obciam.

4.1. Geografické údaje

Obec Čierna lehota leží v okrese Bánovce nad Bebravou a v Trenčianskom samosprávnom kraji. Kataster obce leží v nive rieky Bebrava, ktorá pramení severne v katastri obce. Intravilán obce je rozložený v smere SV – JZ. Čierna Lehota susedí s katastrami obcí : Valaská Belá na severovýchode, na juhu s obcou Trebichava, na juhovýchode s obcou Kšinná na západe s obcou Šípkov a Dolnou Porubou na severozápade.

Z morfológického hľadiska je obec súčasťou Strážovských vrhov. Najvyššie vrchy sú Čierna hora s výškou 864 m.n.m., Záhradčie s výškou 820 m.n.m ,Česaná hora s výškou 807 m.n .m. a Kremenisté s výškou 878 m.n.m.

Strážovské vrchy sú jadrovým pohorím vnútorných Západných Karpát. Ich dominantou je najvyšší vrch Strážov, ktorý má nadmorskú výšku 1213 m. Podľa tohto najvyššieho vrchu bol zvolený aj názov CHKO Strážovské vrchy. Od ostatných jadrových pohorí centrálnych Západných Karpát sa odlišujú v tom, že neboli vyvrásnené v jednotný celok – megaantiklinálu, nemajú ústredný chrbát, ale sú rozdelené sústavou kotlín a hlbokých údolí. Nadmorské výšky sa pohybujú v rozpätí 300 – 1213 m.

Keďže prevažná časť Strážovských vrchov je budovaná vápencami, viažu sa k nim aj krasové javy. Máme tu rozsiahle krasové oblasti ako Mojtínsky kras, či kras v okolí Strážova. Stretávame sa s podzemnými ale i povrchovými formami krasu. Z povrchových sa tu vyskytujú krasové jamy, škrapy (možno nájsť na Hrubej Kačke, vrchole Bosmán) a z podzemných jaskyne a priepasti. V Strážovských vrchoch evidujeme cca 200 väčších i menších jaskýň. Väčšina z nich je ťažko dostupná a v niekoľko málo z nich sa zachovala i ojedinelá sintrová výplň v podobe rozličných kvapľových útvarov.

Odzrazom zložitého geologického i geomorfologického vývoja územia je i jeho riečna sieť a množstvo prameňov. Strážovské vrchy sa vyznačujú vynikajúcou kvalitou podzemných vôd, čoho výsledkom bolo ich vyhlásenie za chránenú vodohospodársku oblasť. Viaceré pramene majú charakter krasových prameňov, napr. v doline Radotína, pod Mojtínom, alebo v NPR Manínska tiesňava. Tu na severozápadnom úpätí Veľkého Manína je niekoľko málo výdatných minerálnych prameňov.

Pôdne pomery

V nižších častiach prevažujú hnedé lesné pôdy (kambizeme). S narastaním nadmorskej výšky podnebie sa stáva chladnejším a vlhkejším a hnedé lesné pôdy prechádzajú do zóny podzolovaných až podzolových lesných pôd. Najvyššie časti ležia v zóne podzolov.

Z hľadiska ochrany prírody má veľký význam erózia pôdy, náchylnosť na tvorbu zosunov a iných procesov svahovej modelácie. Na zabránenie vzniku týchto negatívnych javov je vhodným činiteľom stabilizovaný vegetačný kryt, a to vo všetkých jeho formáciách (od bylinného cez krovitý až po stromovitý). Jeho zachovanie ma teda nesmierny celospoločenský význam.

Hydrologické pomery

Hydrologickú os obce Čierna Lehota tvorí rieka Bebrava ktorá v obci pramení. Priamo v katastri obce sa do rieky vlieva 6 prítokov, tri z východnej a tri zo západnej strany.

Bebrava je rieka na západnom Slovensku, preteká územím okresov Bánovce nad Bebravou a Topoľčany. Je to pravostranný prítok Nitry, je tokom IV. rádu. Má dĺžku 47,2 km, plochu povodia 634 km² a priemerný prietok 2,3 m³/s v ústí (Práznovce). Bebrava je vrchovinovo-nížinným typom rieky.

Pramení v Strážovských vrchoch, v podcelku Zliechovská hornatina, na juhozápadnom svahu Židovho vrchu (878,2 m n. m.) v nadmorskej výške cca 760 m n. m., na území obce Čierna Lehota.

Klimatické pomery

Podnebie vo veľkej miere určuje od západu vplyv Atlantického oceánu, od juhu vplyv Jadranského mora, od východu vplyv obrovskej rozsiahlej pevniny východnej Európy a Ázie. Oceánske podnebie neprejavuje veľké výkyvy. Letá i zimy sú mierne, takže ročný výkyv je nepatrný. Vplyv Stredozemného a Jadranského mora sa prejavuje vo väčšej miere v jesennom období, najčastejšie v októbri prináša od juhu daždivé počasie s maximálnym jesenným množstvom zrážok. Východné vetry vanú viac na jar, a to vplyvom klimatických pomerov Podunajskej nížiny.

Teplotné pomery okrem geografickej polohy ovplyvňuje hlavne nadmorská výška a orografické pomery. Najchladnejším mesiacom je január, najteplejším júl. Jar je chladnejšia ako jeseň, čo je spôsobené dlhším trvaním snehovej pokrývky na jar.

Pre členitý terén je typické tvorenie miestnych inverzií. Ide o situáciu, keď je v nižších polohách chladnejšie ako vo vyšších polohách. Inverzie sú prejavom stabilného zvrstvenia

vzduchu, v ktorom nepôsobia výstupné vzdušné prúdy, ale kde pôsobí silné vyžarovanie zemského povrchu. Celodenné inverzie sa vyskytujú v zimnom období počas krátkeho dňa. Nočné inverzie sa vyskytujú po celý rok. Extrémne teploty vzduchu sú ovplyvňované hlavne polohou miesta a miestnym prúdením vzduchu. Oblasť je s teplotnou amplitúdou 20°C, menej 21°C, s indexom zavláženia 0 až 120. Ide o oblasť s malou inverziou teplôt.

Rastlinstvo a živočíšstvo

Rastlinstvo

Vyznačuje sa bohatou vápencovou flórou so zastúpením teplomilných panónskych druhov, horských a vysokohorských karpatských druhov. Územie je bohaté na skalné útvary, z nich najatraktívnejšie boli vyhlásené za maloplošné chránené územia. Pestré mikroklimatické podmienky územia umožnili osídlenie teplomilným druhom na výhrevných južne orientovaných skalách, zástupcovia horskej flóry našli útočisko na chladnejších tienových skalných stenách a úžľabinách na severných svahoch, niekedy aj v pomerne malej nadmorskej výške. Podstatný vplyv na charakter flóry má aj severo - južná orientácia pohoria.

Dominantnými travnými druhmi skalných mačinových spoločenstiev sú kostrava tvrdá (*Festuca pallens*), ostrevka vápnomilná (*Sesleria albicans*) a ostrica nízka (*Carex humilis*). Z horských druhov sa tu nachádzajú astra alpínska (*Aster alpinus*), hlaváč lesklý (*Scabiosa lucida*), horec Clusiov (*Gentiana Clusii*), chudôbka vždzyelená (*Draba aizoides*), jastrabník prerastlíkovitý (*Hieracium bupleuroides*), kosatka kališkatá (*Tofieldia calyculata*), lomikameň metlinatý (*Saxifraga paniculata*), lomikameň vystupujúci (*Saxifraga adscendens*), mliečivec alpínsky (*Mulgedium alpinum*), očianka sol'nohradská (*Euphrasia salisburgensis*), pichliač lepkavý (*Cirsium erisithales*), poniklec prostredný (*Pulsatilla subslavica*), prvosenka holá karpatská (*Primula auricula* subsp. *hungarica*), soldanelka karpatská (*Soldanella carpatica*), stokráska Micheliho (*Bellidiastrum michelii*), škarda Jacquinova (*Crepis jacquini*), trojštet alpský (*Trisetum alpestre*), valeriána trojená (*Valeriana tripteris*), vápnicka skalná (*Kernera saxatilis*), večernica snežná (*Hesperis nivea*), vratička mesiačikovitá (*Botrychium lunaria*), zvonček maličký (*Campanula cochlearifolia*) atď. Zaujímavý je výskyt horských druhov v malých nadmorských výškach tiesňav a skalných úžľabín. V nižších polohách tiesňav s chladnou mikroklimou sa vyskytujú horské druhy klinček lesklý (*Dianthus nitidus*) a prilbica tuhá moravská (*Aconitum firmum* subsp. *moravicum*),

Celkový ráz určujú aj travinno-bylinné porasty suchomilných a stredne vlhkomilných lúk a pasienkov. Z ohrozených druhov sa v nich hojne vyskytujú horec križatý (*Gentiana cruciata*), mečík škridlicovitý (*Gladiolus imbricatus*), orlíček obyčajný (*Aquilegia vulgaris*), veternica lesná (*Anemone sylvestris*), žltohlav najvyšší (*Trollius altissimus*).

Na trvale zamokrených plochách sa vyskytujú mokré lúky, slatiny a prameniská, už zďaleka nápadné mohutnými trsmi ostrice metlinatej (*Carex paniculata*) a bielymi chumáčmi páperníka úzkolistého (*Eriophorum angustifolium*), páperníka širokolistého (*Eriophorum latifolium*). Z ďalších charakteristických druhov sa tu vyskytujú bahnička málokvetá (*Eleocharis quinqueflora*), barička močiarna (*Triglochin palustre*), bielokvet močiarny (*Parnassia palustris*), čertkus lúčny (*Succisa pratensis*), kruštík močiarny (*Epipactis palustris*), ostrica Davallova (*Carex davalliana*), ostrica hostova (*Carex hostiana*), ostrica vzdialená (*Carex distans*), pakost močiarny (*Geranium palustre*), pichliač močiarny (*Cirsium palustre*), pichliač potočný (*Cirsium rivulare*), pichliač sivý (*Cirsium canum*), prasličkovka pestrá (*Hippochaete variegata*), valeriána celistvolistá (*Valeriana simplicifolia*), vzácné vachta trojlistá (*Menyanthes trifoliata*), všivec močiarny (*Pedicularis palustris*), ako aj mäsožravé rastliny rosička anglická (*Drosera anglica*) a tučnica obyčajná (*Pinguicula vulgaris*).

Živočíšstvo

Vyznačuje sa veľkou diverzitou. Okrem lesných druhov sú hojné i druhy vyskytujúce sa v skalných, lúčnych, xerothermných a mokrad'ových biotopoch.

Vo vápňitých prameniskách žijú vzácne druhy mäkkýšov – glaciálny relikt pimprlík močiarny (*Vertigo geyeri*) a pimprlík mokradľový (*Vertigo angustior*). Obidva sú zároveň aj druhy európskeho významu. V NPR Súľovské skaly bol zistený v trávnatých xerothermných lokalitách veľmi vzácny druh pavúka komôrkár pontický (*Atypus muralis*), ktorý je kriticky ohrozený a v súčasnosti je známy len z niekoľkých lokalít v rámci Slovenska. Na xerothermných lokalitách sa zriedkavo vyskytuje motýľ jasoň červenooký (*Parnassius apollo*). K charakterickým chrobákom bučín patrí fuzáč alpský (*Rosalia alpina*). Je to prioritný druh európskeho významu. Z obojživelníkov boli zaznamenané: salamandra škvrnitá - *Salamandra salamandra*, mlok bodkovaný - *Triturus vulgaris*, mlok horský - *Triturus alpestris*, kunka žltobruchá - *Bombina variegata*, ropucha bradavičnatá - *Bufo bufo*, ropucha zelená - *Bufo viridis* a rosnička zelená - *Hyla arborea*. Z plazov boli zistené: jašterica bystrá - *Lacerta agilis*, jašterica živorodá - *Lacerta vivipara*, jašterica múrová - *Podarcis (= Lacerta) muralis*, slepúch lámavý - *Anguis fragilis*, užovka obojková - *Natrix natrix*, užovka hladká - *Coronella austriaca*, užovka stromová - *Elaphe longissima* a užovka fľakaná - *Natrix tessellata*.

Na skalné biotopy je viazaný sokol sťahovavý (*Falco peregrinus*). Strážovské vrchy sú jedným z pohorí, kde má optimálne podmienky a hustotu populácie. Z ďalších druhov dravcov bol v CHKO Strážovské vrchy zistené v hniezdom období: sokol lastovičiar (*Falco subbuteo*), sokol myšiar (*Falco tinnunculus*), jastrab krahulec (*Accipiter nisus*), jastrab lesný (*Accipiter gentilis*), včelár lesný (*Pernis apivorus*), myšiak lesný (*Buteo buteo*) a sov: výr skalný (*Bubo bubo*), kuvik vrabčí (*Glaucidium passerinum*), kuvik kapcavý (*Aegolius funereus*), sova lesná (*Strix aluco*), sova dlhochvostá (*Strix uralensis*) a myšiarka ušatá (*Asio otus*).

4.2. Demografické údaje

Hustota a počet obyvateľov : 8 obyvateľov / km² , počet obyvateľov 122

Tento rok bol významný aj tým, že po dlhšom čase sa nám narodili dve deti / Samuel Mala a Eliška Mikušová/ a zároveň sa do obce prisťahovali 6 nových obyvateľia. Na vždy nás opustili 2 obyvateľia obce.

Oblasť ľudských zdrojov je zameraná na rozvoj, vzdelanosti, zamestnanosti a trhu práce. Oblasti identifikované na lokálnej úrovni sú relevantné s Národným plánom zamestnanosti.

Z hľadiska vierovyznania je obec prakticky homogénna. Dominantná časť obyvateľov sa hlási k rímsko-katolíckemu vierovyznaniu. V malej miere sú zastúpené ostatné vierovyznania. Evanjelické vierovyznanie je zastúpené 6,13%.

Z hľadiska národnostnej štruktúry sa prevažná časť obyvateľov hlási k Slovenskej národnosti, 0,6% je zastúpená Českou národnosťou.

Demografia

Úroveň sociálneho rozvoja charakterizuje viacero ukazovateľov, medzi ktoré patrí aj demografická situácia a zloženie obyvateľstva. Pre demografický vývoj je vo všeobecnosti charakteristický znižujúci sa prirodzený prírastok obyvateľstva a starnutie populácie. Uvedený vývoj je charakteristický aj pre obec Čierna Lehota. V súčasnosti žije v obci 116 obyvateľov. V roku 2017 nebol prirodzený prírastok obyvateľov / nenarodilo sa žiadne dieťa/ a ani sa neprisťahoval žiaden nový obyvateľ. Nebol ani prirodzený úbytok.

Celkový počet obyvateľov vykazuje dlhodobý klesajúci trend. V prípade, že sa zachová doterajší trend vývoja, počet obyvateľov by sa mal v sledovanom období vyvíjať rovnomerne v smere poklesu počtu. Z hľadiska pohlavia, permanentne mierne presahuje počet žien /60/ počet mužov /56/.

4.3. Symboly obce

Erb obce :



4.4. História obce

Obec Čierna Lehota bola založená na zákupnom práve na konci 13 storočia. Prvá písomná zmienka je z roku 1296 .

V roku 1485 tu žilo 12 obyvateľov, v roku 1598 mala obec jeden mlyn a 34 domov . V roku 1720 tu boli dva mlyny a 14 daňovníkov, z ktorých bolo 13 želiarov. V roku 1784 tu žilo 441 obyvateľov v 51 domoch . V roku 1877 tu bolo 50 domov ktoré obývali 417 obyvatelia z ktorých bol jeden mlynár, jeden kováč a jeden krčmár. Obyvatelia sa živili prevažne poľnohospodárstvom drevorubačstvom a pasienkárstvom. Počas druhej svetovej vojny sa obyvatelia aktívne zapojili do SNP. 20.2.1945 obec Nemci obsadili, piatich obyvateľov zastrelili a 86 mužov uveznili.

4.5. Pamiatky

V obci sú zrúcaniny stredovekého hrádka z 12 – 13 storočia , z dôb Matúša Čáka Trenčianskeho v lokalite nazývanej „Hrádok“. Na „Starom cintoríne“ je postavený pamätník padlým počas SNP.

5. Plnenie funkcií obce (prenesené kompetencie, originálne kompetencie)

5.1. Výchova a vzdelávanie

V súčasnosti výchovu a vzdelávanie detí v obci poskytuje:

- Základná škola v Slatine nad Bebravou
- Materská škola v Slatine nad Bebravou

5.2. Zdravotníctvo

Zdravotnú starostlivosť poskytuje:

- Nemocnica s poliklinikou Bánovce nad Bebravou
- Lekár súkromný – Mudr. Kruták v Slatine nad Bebravou

5.3. Sociálne zabezpečenie

Sociálne služby zabezpečuje :

- Zariadenie sociálnych služieb Krásna Ves

5.4. Hospodárstvo

Najvýznamnejší poskytovatelia služieb v obci :

- Predajňa Potravín a pohostinstvo

Najvýznamnejšia poľnohospodárska výroba v obci :

- PD Slatina nad Bebravou

6. Informácia o vývoji obce z pohľadu rozpočtovníctva

6.1 Rozpočet obce na rok 2018

Základným nástrojom finančného hospodárenia obce bol rozpočet obce na rok 2018. Obec v roku 2017 zostavila rozpočet podľa ustanovenia § 10 odsek 7) zákona č.583/2004 Z.z. o rozpočtových pravidlách územnej samosprávy a o zmene a doplnení niektorých zákonov v znení neskorších predpisov. Rozpočet obce na rok 2018 bol zostavený ako vyrovnaný. Bežný aj kapitálový rozpočet bol zostavený ako vyrovnaný.

Hospodárenie obce sa riadilo podľa schváleného rozpočtu na rok 2018. Rozpočet obce bol schválený obecným zastupiteľstvom dňa 17.12.2017 uznesením č 3/2017 Rozpočet bol upravený 02.12.2018 uznesením č.1/2018.

Rozpočet obce k 31.12.2018 v eurách

	Rozpočet	Rozpočet po zmenách
Príjmy celkom	38 036,00	42 517,20
z toho :		
Bežné príjmy	38 036,00	42 217,20
Kapitálové príjmy	0,00	0,00
Finančné príjmy	0,00	0,00
Výdavky celkom	38 036,00	42 517,20
z toho :		
Bežné výdavky	34 960,00	34 766,20
Kapitálové výdavky	3 076,00	7 751,00
Finančné výdavky	0,00	0,00
Rozpočet obce	38 036,00	42

6.2 Rozbor plnenia príjmov za rok 2018

Rozpočet na rok 2018	Skutočnosť k 31.12.2018	% plnenia
35 600,00	47 394,97	111%

1) Bežné príjmy - daňové príjmy:

Rozpočet na rok 2018	Skutočnosť k 31.12.2018	% plnenia
33 800	36 480,67	108%

Textová časť – bežné daňové príjmy:

a) Výnos dane z príjmov poukázaný územnej samospráve

Z predpokladanej finančnej čiastky v sume 25 000,00 EUR z výnosu dane z príjmov boli k 31.12.2018 poukázané prostriedky zo ŠR v sume 25 140,88 EUR, čo predstavuje plnenie na 101 %.

b) Daň z nehnuteľností

Z rozpočtovaných 10 600,00 EUR bol skutočný príjem k 31.12.2018 v sume 11 207,39 EUR, čo je 106 % plnenie. Príjmy dane z pozemkov boli v sume 8 244,33 EUR, dane zo stavieb boli v sume 2 963,06 EUR. K 31.12.2018 obec eviduje pohľadávky na dani z nehnuteľností v sume 121,46 EUR.

c) Daň za psa rozpočtované 120,00 EUR, skutočnosť 132,40

2) Bežné príjmy - nedaňové príjmy:

Rozpočet na rok 2018	Skutočnosť k 31.12.2018	% plnenia
7 841,00	7 211,30	92%

Textová časť – bežné nedaňové príjmy:

a) Poplatok za komunálny odpad a drobný stavebný odpad - 2 700 EUR schválený rozpočet, čerpanie 3 167,75 EUR čo je 117% plnenie

b) Príjmy z podnikania a z vlastníctva majetku

Z rozpočtovaných 1 635,00 EUR bol skutočný príjem k 31.12.2018 v sume 1 635,72 Eur, čo predstavuje 100% plnenie rozpočtu. Ide o príjem z prenajatých budov, priestorov a objektov .

c) Administratívne poplatky a iné poplatky a platby

Administratívne poplatky - správne poplatky:

Z rozpočtovaných 535,00 EUR bol skutočný príjem k 31.12.2018 v sume 535,00 EUR, čo je 100 % plnenie.

d) Za stravné – z rozpočtovaných 300,00 EUR bolo plnenie rozpočtu vo výške 309,41 EUR čo predstavuje 103% plnenie rozpočtu.

3) Bežné príjmy - ostatné príjmy:

Rozpočet na rok 2018	Skutočnosť k 31.12.2018	% plnenia
700,00	659,86	96,28

Sú to príjmy z vratiek z a elektrickú energiu.

Obec prijala nasledovné granty a transfery:

P.č.	Poskytovateľ	Suma v EUR	Účel
1.	Krajský stavebný úrad	124,32	Spoločný stav. úrad
2.	Obvodný úrad Bánovce n/Bebravou	10,64	Prenesené kompetencie ŽP
3.	Obvodný úrad Bánovce n/Bebravou	4,84	Prenesené kompetencie CD + PK
4.	Obvodný úrad Bánovce n/Bebravou	36,96	REGOB
5.	Obvodný n/Bebravou úrad Bánovce	526,86	Vol'by
6.	Obvodný n/Bebravou úrad Bánovce	21,20	Register adries

7.	Úroky z účtov Prima banka	0,00	Úrok z účtu
----	---------------------------	------	-------------

Granty a transfery boli účelovo učené a boli použité v súlade s ich účelom.

4) Kapitálové príjmy:

Obec v roku 2018 nemala žiaden kapitálový príjem.

6.3. Rozbor čerpania výdavkov za rok 2018 v EUR

Rozpočet na rok 2018	Skutočnosť k 31.12.2018	% plnenia
42 517,20	47 394,10	111

1) Bežné výdavky :

Rozpočet na rok 2018	Skutočnosť k 31.12.2018	% plnenia
34 766,20	36 035,68	104

Textová časť – bežné výdavky:

a) Mzdy, platy, služobné príjmy a ostatné osobné vyrovnania

Z rozpočtovaných 11 900,00 EUR bolo skutočné čerpanie k 31.12.2018 v sume 13 903,41 EUR, čo je 117 % čerpanie. Patria sem mzdové prostriedky pracovníkov obce.

b) Poistné a príspevok do poisťovní

Z rozpočtovaných 7 340,00 EUR bolo skutočne čerpané k 31.12.2018 v sume 7 648,23 EUR, čo je 104 % čerpanie.

b) Tovary a služby

Z rozpočtovaných 13 486,20,00 EUR bolo skutočne čerpané k 31.12.2018 v sume 12 566,33 EUR, čo je 93 % čerpanie. Ide o prevádzkové výdavky OcÚ, ako sú cestovné náhrady, energie, materiál, dopravné, rutinná a štandardná údržba, nájomné za nájom a ostatné tovary a služby.

c) Bežné transfery

Z rozpočtovaných 2 040,00 EUR bolo skutočne čerpané k 31.12.2018 v sume 1 917,71 EUR, čo predstavuje 94 % čerpanie.

2) Kapitálové výdavky :

Rozpočet na rok 2018	Skutočnosť k 31.12.2018	% plnenia
7 751,00	11 358,42	147

Finančné prostriedky boli použité na vybudovanie obecnej studne ako zdroja vody pre OcÚ, vybudovanie žumpy a kompletne vymenenie okien a dverí na budove s.č. 38. Do rozpočtu boli zapojené prostriedky z predchádzajúcich období.

6. 4. Prebytok/schodok rozpočtového hospodárenia za rok 2018

Hospodárenie obce	Skutočnosť k 31.12.2018
Bežné príjmy spolu	43 691,97
Bežné výdavky spolu	36 035,68
<i>Bežný rozpočet</i>	<i>7 656,29</i>

Kapitálové príjmy spolu	0,00
Kapitálové výdavky spolu	11 358,42
Kapitálový rozpočet	- 11 358,42
<i>Prebytok bežného a kapitálového rozpočtu</i>	<i>- 3 702,13</i>
<i>Vylúčenie z prebytku</i>	
Upravený prebytok bežného a kapitálového rozpočtu	- 3 702,13
Príjmy z finančných operácií	3 703,00
Výdavky z finančných operácií	0,00
Rozdiel finančných operácií	3 703,00
Upravené hospodárenie obce	0,87

Prebytok rozpočtu v sume 0,87 EUR zistený podľa ustanovenia § 10 ods. 3 písm. a) a b) zákona č. 583/2004 Z.z. o rozpočtových pravidlách územnej samosprávy a o zmene a doplnení niektorých zákonov v znení neskorších predpisov, navrhujeme použiť na bežné výdavky

6.5 Tvorba a použitie prostriedkov peňažných fondov (rezervného fondu) a sociálneho fondu

Rezervný fond

Obec vytvára rezervný fond v zmysle ustanovenia § 15 zákona č.583/2004 Z.z. v z.n.p.. O použití rezervného fondu rozhoduje obecné zastupiteľstvo.

Fond rezervný	Suma v EUR
ZS k 1.1.2018	3 703,42
Prírastky - z prebytku hospodárenia	0,00
- ostatné prírastky	0,00
Úbytky - použitie rezervného fondu	3 703,00
- krytie schodku hospodárenia	0,00
- ostatné úbytky	0,00
- Kapitálové výdavky	3 703,42
KZ k 31.12.2018	0,42

Sociálny fond

Obec vytvára sociálny fond v zmysle zákona č.152/1994 Z.z. v z.n.p.. Tvorbu a použitie sociálneho fondu upravuje smernica.

Sociálny fond	Suma v EUR
ZS k 1.1.2018	79,96
Prírastky - povinný prídelen - 1 %	144,15
Úbytky - závodné stravovanie	224,11
- regeneráciu PS, dopravu	
- dopravné	
- ostatné úbytky	
KZ k 31.12.2018	0,00

6.6 Bilancia aktív a pasív k 31.12.2018

A K T Í V A

Názov	ZS k 31.12.2018	KZ k 1.1.2018
Majetok spolu	132 303,55	136 837,52

Neobežný majetok spolu	126 397,71	126 876,47
z toho :		
Dlhodobý nehmotný majetok	0,00	0,00
Dlhodobý hmotný majetok	92 008,81	92 487,57
Dlhodobý finančný majetok	34 388,90	34 388,90
Obežný majetok spolu	5 905,84	9 961,05
z toho :		
Zásoby	0,00	0,00
Zúčtovanie medzi subjektami VS	0,00	0,00
Dlhodobé pohľadávky	0,00	0,00
Krátkodobé pohľadávky	338,94	742,72
Finančné účty	5 566,90	9 218,33
Poskytnuté návratné fin. výpomoci dlh.	0,00	0,00
Poskytnuté návratné fin. výpomoci krát.	0,00	0,00
Časové rozlíšenie	0,00	0,00

P A S Í V A

Názov	ZS k 31.12.2018	KZ k 1.1.2018
Vlastné imanie a záväzky spolu	132 303,55	136 837,52
Vlastné imanie	69 217,72	65 720,13
z toho :		
Oceňovacie rozdiely	0,00	0,00
Fondy	0,00	0,00
Výsledok hospodárenia	69 217,72	65 720,13
Záväzky	2 699,83	7 273,13
z toho :		
Rezervy	0,00	0,00
Zúčtovanie medzi subjektami VS	0,00	0,00
Dlhodobé záväzky	0,00	79,96
Krátkodobé záväzky	2 699,83	7 193,17
Bankové úvery a výpomoci	0,00	0,00
Časové rozlíšenie	0,00	0,00

6.7 Prehľad o stave a vývoji dlhu k 31.12.2018

Obec k 31.12.2018 eviduje tieto záväzky:

- voči dodávateľom	234,54	EUR
- voči zamestnancom	1 394,04	EUR
- voči poisťovniam a daňovému úradu	886,87	EUR

6.8 Hospodárenie príspevkových organizácií

Obec Čierna Lehota nie je zriaďovateľom príspevkových organizácií.

6.9 Prehľad o poskytnutých dotáciách právnickým osobám a fyzickým osobám - podnikateľom podľa § 7 ods. 4 zákona č.583/2004 Z.z.

Obec v roku 2018 neposkytla dotácie právnickým a fyzickým osobám.

6.10 Podnikateľská činnosť

Obec Čierna Lehota nemá žiadnu podnikateľskú činnosť.

7.11 Finančné usporiadanie vzťahov voči

- a) zriadeným a založeným právnickým osobám
- b) štátnemu rozpočtu
- c) štátnym fondom
- d) rozpočtom iných obcí
- e) rozpočtom VÚC

V súlade s ustanovením § 16 ods.2 zákona č.583/2004 o rozpočtových pravidlách územnej samosprávy a o zmene a doplnení niektorých zákonov v znení neskorších predpisov má obec finančne usporiadať svoje hospodárenie vrátane finančných vzťahov k zriadeným alebo založeným právnickým osobám, fyzickým osobám - podnikateľom a právnickým osobám, ktorým poskytli finančné prostriedky svojho rozpočtu, ďalej usporiadať finančné vzťahy k štátnemu rozpočtu, štátnym fondom, rozpočtom iných obcí a k rozpočtom VÚC.

a) Finančné usporiadanie voči štátnemu rozpočtu:

Obec Čierna Lehota v roku 2018 nezískala žiadne prostriedky zo štátneho rozpočtu mimo transferu na financovanie preneseného výkonu.

b) Finančné usporiadanie voči štátnym fondom

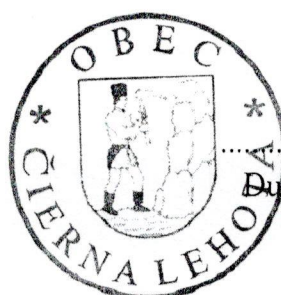
Obec v roku 2018 nemala žiaden finančný vzťah s finančnými fondami.

c) Finančné usporiadanie voči rozpočtom iných obcí

Obec Čierna Lehota v roku 2018 neuzatvorila zmluvu s inými obcami.

d) Finančné usporiadanie voči rozpočtom VÚC

Obec Čierna Lehota v roku 2018 neuzatvorila žiadnu zmluvu s VÚC.



.....
Dušan Horák – starosta obce