

ČL. I**VŠEOBECNÉ INFORMÁCIE****1. ZÁKLADNÉ ÚDAJE A HLAVNÝ PREDMET ČINNOSTI**

Účtovná jednotka WEGU SLOVAKIA, s.r.o. (ďalej len „spoločnosť“) je spoločnosť s ručením obmedzeným so sídlom v Pate 925 53, Mlynská 1014, Slovenská republika. Založená bola dňa 20.10.2004 zakladateľskou listinou vo forme notárskej zápisnice. Deň vzniku je 21.12.2004. IČO 35913401. Spoločnosť je zapísaná v Obchodnom registri Okresného súdu Trnava, oddiel Sro, vložka číslo: 18863/T.

Hlavným predmetom činnosti spoločnosti je:

- Kúpa tovaru za účelom jeho predaja konečnému spotrebiteľovi (maloobchod) v rozsahu voľnej živnosti
- Kúpa tovaru na účely jeho predaja iným prevádzkovateľom živnosti(veľkoobchod) v rozs.voľnej živnosti
- Sprostredkovateľská činnosť v rozsahu voľnej živnosti
- Výroba,vývoj a predaj gumových produktov
- Výroba, vývoj a predaj ľahkých stavených systémov z umelej hmoty pre automobilový priemysel

2. DÁTUM SCHVÁLENIA ÚČTOVNEJ ZÁVIERKY ZA PREDCHÁDZAJÚCE OBDOBIE

Účtovná závierka zostavená za predchádzajúce účtovné obdobie bola schválená Valným zhromaždením, v súlade s Obchodným zákonníkom, dňa 03.05.2018.

3. PRÁVNY DÔVOD NA ZOSTAVENIE ZÁVIERKY

Spoločnosť zostavuje túto účtovnú závierku podľa §17 Zákona 431/2002 Z.z. o účtovníctve v znení neskorších predpisov ako riadnu účtovnú závierku k poslednému dňu účtovného obdobia. Účtovná závierka spoločnosti bola zostavená za predpokladu nepretržitého trvania účtovnej jednotky.

4. ÚDAJE O SKUPINE**A. NAJVYŠŠÍ PODNIK V KONSOLIDÁCII**

Najvyšším podnikom v konsolidácii, ktorý zostavuje konsolidovanú účtovnú závierku za najväčšiu skupinu, ktorej súčasťou je spoločnosť ako dcérska účtovná je WEGU Holding GmbH, sídlo: Mündener Str. 31, 34123 Kassel, Nemecko.

B. MATERSKÝ PODNIK V KONSOLIDÁCII

Materským podnikom v konsolidácii, ktorý zostavuje konsolidovanú závierku za tú skupinu účtovných jednotiek konsolidovaného celku, ktorého súčasťou je aj spoločnosť, je spoločnosť WEGU Holding GmbH, sídlo: Mündener Str. 31, 34123 Kassel, Nemecko.

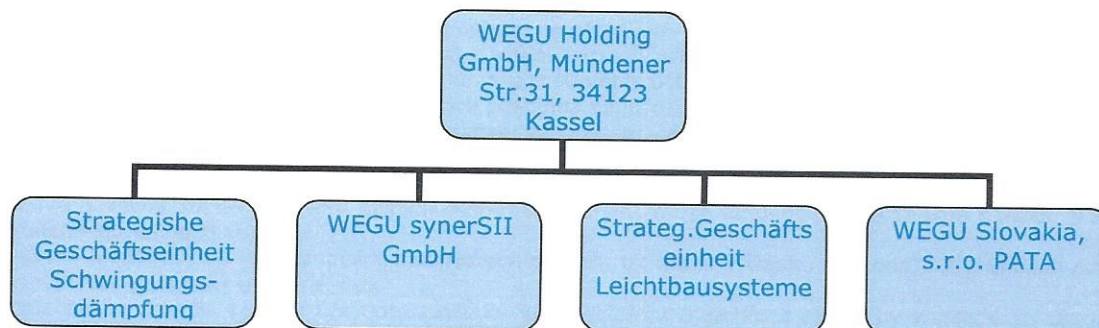
C. MIESTO ULOŽENIA KONSOLIDOVANÝCH ÚČTOVNÝCH ZÁVIEROK

Miesto, kde je možné získať kópie konsolidovaných účtovných závierok uvedených v bode A) a v B), je WEGU Holding GmbH, Mündener Str.31, 34123 Kassel, Nemecko, zapísanej v Handelsregister von Kassel, pod číslom HRA 16122

D. OSLOBODENIE OD POVINNOSTI ZOSTAVIŤ KONSOLIDOVANÚ ÚČTOVNÚ ZÁVIERKU A KONOSLIDOVANÚ VÝROČNÚ SPRÁVU

Spoločnosti sa netýka.

Štruktúra skupiny:



5. POČET ZAMESTNANCOV

Počet zamestnancov spoločnosti je uvedený v nasledujúcej tabuľke:

Názov položky	Bežné účtovné obdobie	Bezprostredne predchádzajúce účtovné obdobie
Priemerný prepočítaný počet zamestnancov	23	24
Stav zamestnancov ku dňu, ku ktorému sa zostavuje účtovná závierka, z toho:	23	24
Počet vedúcich zamestnancov	1	1

ČL. II INFORMÁCIE O ORGÁNOCH

Spoločnosti sa netýka.

ČL. III INFORMÁCIE O PRIJATÝCH POSTUPOCH

1. VŠEOBECNÉ PREDPOKLADY PRE VYPRACOVANIE ÚČTOVNEJ ZÁVIERKY

Účtovná závierka spoločnosti pozostávajúca zo súvahy, výkazu ziskov a strát a poznámok k účtovnej závierke k 31.12.2018 bola zostavená za predpokladu nepretržitého trvania činnosti spoločnosti a v súlade s účtovnými predpismi platnými v Slovenskej republike. Údaje v účtovnej závierke správne a verne zobrazujú stav majetku a záväzkov, vlastné imanie predstavujúce súhrn vlastných zdrojov krytia majetku, finančnú situáciu a výsledok hospodárenia.

e) Dlhodobý hmotný majetok obstaraný vlastnou činnosťou

Spoločnosť nevytvára dlhodobý hmotný majetok vlastnou činnosťou.

f) Dlhodobý hmotný majetok obstaraný iným spôsobom

Spoločnosť neeviduje dlhodobý hmotný majetok obstaraný iným spôsobom.

g) Dlhodobý finančný majetok

Finančný majetok je klasifikovaný ako dlhodobý finančný majetok, ak je jeho doba splatnosti alebo vyrovnania iným spôsobom dlhšia ako 1 rok. Dlhodobý finančný majetok, ktorý predstavuje podiel na základnom imaní vo výške viac než 50 %, je klasifikovaný ako podielové cenné papiere a podiely v ovládanej osobe, pokiaľ ide o podiel väčší ako 20 % ako podielové cenné papiere a podiely v spoločnosti s podstatným vplyvom. Ostatné podielové cenné papiere a podiely a dlhové cenné papiere, ktoré nie sú cennými papiermi držanými do splatnosti, sú klasifikované ako realizovateľné cenné papiere a podiely.

Dlhodobý finančný majetok je evidovaný v obstarávacej cene. Obstarávacia cena obsahuje cenu obstarania majetku a náklady súvisiace s obstaraním.

Pôžičky poskytnuté podnikom v skupine alebo ostatné pôžičky s pôvodnou dobou splatnosti dlhšou než jeden rok, sú evidované v menovitej hodnote, ktorá je upravená opravnou položkou o mieru ich nedobytnosti. Ak je zostatková doba splatnosti pohľadávky dlhšia ako 1 rok, upravuje sa opravnou položkou na jej hodnotu v čase účtovania a vykazovania (súčasná hodnota).

h) Zásoby obstarané kúpou

Zásoby spoločnosti sú ocenené obstarávacími cenami, ktorých súčasťou je cena obstarania a náklady súvisiace s obstaraním. Náklady súvisiace s obstaraním predstavovali prepravné, clo, balné, a pod.

Spoločnosť účtuje o obstaraní a úbytku zásob podľa spôsobu A.

Účtovná jednotka má určené predpisom pre účtovné obdobie normy prirodzených úbytkov zásob.

i) Zásoby vytvorené vlastnou činnosťou

Zásoby vlastnej výroby spoločnosť ku koncu roka ocenila vlastnými nákladmi podľa operatívnych (plánovaných) kalkulácií. Nákladmi podľa operatívnych (plánovaných) kalkulácií sú náklady stanovené v konkrétnych technických, technologických, ekonomických a organizačných podmienkach, určených technickou prípravou výroby na uskutočňovanie výkonu. Spoločnosť v rámci vlastných nákladov začlenila priame náklady ako aj časť nepriamych nákladov, ktoré sa vynaložili v súvislosti s výrobnou činnosťou podniku.

Súčasťou priamych nákladov je priamy materiál, priame mzdy, náklady na sociálne zabezpečenie, výrobné obaly.

j) Zásoby obstarané iným spôsobom

Spoločnosť neeviduje zásoby obstarané iným spôsobom.

k) Zákazková výroba a zákazková výstavba nehnuteľnosti určenej na predaj.

Spoločnosť neúčtuje o zákazkovej výrobe.

l) Pohľadávky

Pohľadávky sú v účtovníctve ocenené ich menovitou hodnotou. V prípade pochybných a sporných pohľadávok spoločnosť vytvára adekvátnu opravnú položku k pohľadávkam.

Pri dlhodobých pohľadávkach je opravnou položkou upravená hodnota pohľadávky na jej hodnotu v čase účtovania a vykazovania (súčasná hodnota).

m) Krátkodobý finančný majetok

Peňažné prostriedky a ceniny sú ocenené v ich menovitej hodnote.

nároky do budúcich období. Odložená daň sa vypočíta s použitím sadzby dane platnej v nasledujúcich účtovných obdobiach.

v) Majetok nadobudnutý privatizáciou

Majetok nadobudnutý privatizáciou spoločnosti sa netýka.

2.2.2. PLÁN ODPISOVANIA DLHODOBÉHO MAJETKU

Spoločnosť má zostavený odpisový plán ako podklad pre vyčíslenie oprávok odpisovaného majetku v priebehu jeho používania. Účtovné odpisy sú vypočítané z ceny, v ktorej je majetok ocenený v účtovníctve a to do jej výšky.

Spoločnosť nevykazuje dlhodobý nemotný majetok

Dlhodobý hmotný majetok spoločnosť odpisuje metódou rovnomerného odpisovania po dobu stanovenej životnosti odpisovaného majetku.

<i>Názov majetku</i>	<i>Doba odpisovania</i>	<i>Metóda odpisovania</i>
Dopravné prostriedky	4 roky	Lineárna
Stroje, prístroje, zariadenia	4 roky	Lineárna
Transformátory, elektr. zariadenia	8 rokov	Lineárna
Inventár	6 rokov	Lineárna
Výrobné lisy	6 rokov	Lineárna

Pre daňové účely spoločnosť odpisuje svoj dlhodobý hmotný majetok v zmysle § 22 – 29 zákona č. 595/2003 Z.z. o dani z príjmov.

2.2.3. ZÁSADY PRE TVORBU OPRAVNÝCH POLOŽIEK

a) Zásady pre tvorbu opravných položiek k zásobám

Spoločnosť tvorí opravnú položku k zásobám podľa vnútropodnikovej smernice nasledovne:

Ocenenie nadbytočných, zastaralých a nízkoobrátkových zásob sa znižuje na nižšiu úžitkovú hodnotu prostredníctvom opravných položiek. Opravnú položku stanovilo vedenie spoločnosti v roku 2012 na základe dôsledku zmeny výrobného sortimentu, nadmernosti zásob, zníženie obstarávacích cien materiálu v porovnaní s jeho doterajšou účtovnou hodnotou a znížením predajných cien. Dôvod na zníženie hodnoty v účtovnom období r. 2018 nenastal.

b) Zásady pre tvorbu opravných položiek k pohľadávkam

Spoločnosť tvorí opravnú položku k pohľadávkam na základe rozhodnutia vedenia spoločnosti.

V prípade pohľadávky so zostatkovou dobou splatnosti dlhšou ako 1 rok, upravuje sa hodnota pohľadávky na jej hodnotu v čase účtovania a vykazovania (súčasná hodnota). Spoločnosť v roku 2018 ponechala opravnú položku k pohľadávkam vo výške 1.196 EUR (50% z celkovej sumy 2.392 EUR).

2.2.4. PREPOČET ÚDAJOV V CUDZÍCH MENÁCH NA MENU EURO

V účtovníctve sa majetok a záväzky vyjadrené v cudzej mene prepočítavajú na menu euro kurzom určeným v kurzovom lístku Európskej centrálnej banky v deň predchádzajúci dňu uskutočnenia účtovného prípadu alebo v iný deň, ak to ustanovuje osobitný predpis.

Účtovná jednotka ku dňu, ku ktorému sa zostavuje účtovná závierka, prepočíta na menu euro majetok a záväzky vyjadrené v cudzej mene s výnimkou prijatých a poskytnutých preddavkov kurzom vyhláseným Európskou centrálnou bankou.

Kurzové rozdiely vzniknuté počas roka ako aj kurzové rozdiely vzniknuté pri prepočte majetku a záväzkov ku dňu zostavenia účtovnej závierky ovplyvňujú hospodársky výsledok bežného účtovného obdobia.

2.2.5. DOTÁCIE POSKYTNUTÉ NA OBSTARANIE MAJETKU

Spoločnosti sa netýka.

2.2.6. ZMENY ÚČTOVNÝCH ZÁSAD A ÚČTOVNÝCH METÓD, ZMENY SPÔSOBOV OCEŇOVANIA, ODPISOVANIA, VYKAZOVANIA A POSTUPOV

V účtovnej jednotke sa počas roka neuskutočnili zmeny spôsobov oceňovania, spôsobov odpisovania, postupov účtovania, usporiadania položiek účtovnej závierky ani obsahového vymedzenia týchto položiek oproti predchádzajúcemu účtovnému obdobiu, ak nie je uvedené inak, okrem tých, ktoré vyplývajú priamo zo zmien v slovenskej účtovnej legislatíve.

2.2.7. OPRAVA VÝZNAMNÝCH CHÝB MINULÝCH ÚČTOVNÝCH OBDOBÍ

Spoločnosti sa netýka.

ČL. IV INFORMÁCIE, KTORÉ VYSVETĽUJÚ A DOPLŇAJÚ POLOŽKY SÚVAHY A VÝKAZU ZISKOV A STRÁT

1. GOODWILL

Spoločnosti sa netýka.

2. DERIVÁTY

Spoločnosť nevykazuje deriváty.

a) Významné položky derivátov a vplyv ich precenenia

Spoločnosti sa netýka.

b) Majetok a záväzky zabezpečené derivátmi

Spoločnosti sa netýka.

3. ZÁVÄZKY**a) Záväzky so zostatkovou dobou splatnosti dlhšou ako 5 rokov**

Spoločnosti v decembri 2018 vznikol dlhodobý záväzok v celkovej výške 2.748.670 EUR. Táto suma bola poskytnutá materskou spoločnosťou WEGU Holding GmbH, so sídlom Kassel. Táto suma bola použitá na nákup strojov a zariadení, ako aj na investičnú prerábku novej haly.

b) Zabezpečené záväzky

Spoločnosti sa netýka.

4. VLASTNÉ AKCIE

Spoločnosti sa netýka.

5. NÁKLADY A VÝNOSY VÝNIMOČNÉHO ROZSAHU ALEBO VÝSKYTU

Spoločnosti sa netýka.

ČL. V INÉ AKTÍVA A INÉ PASÍVA

1. PODMIENENÝ MAJETOK A PODMIENENÉ ZÁVÄZKY

a) Podmieneny majetok

Spoločnosti sa netýka

b) Podmienené záväzky

Spoločnosti sa netýka.

2. OSTATNÉ FINANČNÉ POVINNOSTI

V spoločnosti sa v priebehu účtovného obdobia nevyskytli významné položky ostatných finančných povinností, ktoré sa nevykazujú v účtovných výkazoch.

V zmysle Zákona o správe daní a poplatkov a ostatných zákonov v oblasti daňového práva môžu byť v spoločnosti vykonané kontroly daňových priznaní spätne za obdobie 10 rokov. V dôsledku toho sú k 31.12.2018 daňové priznania spoločnosti za roky 2008 až 2018 otvorené a môžu sa stať predmetom kontroly. K závierkovému dňu spoločnosť nevie stanoviť dopad prípadných kontrol na finančné povinnosti spoločnosti.

3. PODSÚVAHOVÉ ÚČTY

Spoločnosť má v nájme od tretej osoby výrobnú halu, administratívne priestory a skladovacie priestory. Ročné nájomné platené pre rok 2018 je 177.764,28 EUR. Nájomná zmluva je uzatvorená do februára 2019 s možnosťou výpovede v zmluvne stanovených podmienkach. Spoločnosť nepozná hodnotu majetku v nájme, náklady na jej určenie by boli niekoľkonásobne vyššie ako úžitok zo získania informácie o tejto hodnote.

Spoločnosť si ďalej prenája elektrické vysokozdvížné vozíky a kontajnery v ročnej výške 39.614,71 EUR a prenájom žeriava v ročnej výške 7.800,00 EUR.

Spoločnosť má poistený majetok v hodnote 3.700 000 EUR v poisťovni UNION poisťovňa a havarijné poistenie.

ČL. VI UDALOSTI, KTORÉ NASTALI PO DNI, KU KTORÉMU SA ZOSTAVUJE ÚČTOVNÁ ZÁVIERKA

Spoločnosti nie sú známe žiadne iné skutočnosti, ktoré vznikli po dni, ku ktorému je zostavená účtovná závierka, ktoré by významnejším spôsobom menili výsledky účtovnej závierky za rok 2018, resp. by významnejším spôsobom ovplyvnili činnosť spoločnosti v nasledujúcich účtovných obdobiach.

ČL. VII OSTATNÉ INFORMÁCIE

Spoločnosti sa netýka.