



VÝROČNÁ SPRÁVA



PROMA

2018





OBSAH

- 2 Príhovor generálneho riaditeľa
- 3 Identifikačné údaje
- 3 Strediská, dcérske spoločnosti
- 4 Profil spoločnosti
- 5 Služby a činnosti
- 6 Manažment spoločnosti
- 8 Majetková štruktúra
- 8 Organizačná štruktúra
- 9 Ľudské zdroje
- 11 Vývoj obratu spoločnosti
- 11 Analýza stavu a prognózy vývoja
- 12 Finančné ukazovatele
- 14 Štruktúra odbytu
- 15 Významní investori za rok 2018
- 15 Vplyv činnosti na životné prostredie
- 15 Návrh na rozdelenie zisku
- 16 Referencie 2018



ÚČTOVNÁ ZÁVIERKA

- 19 Účtovná závierka k 31.12.2018
- 32 Poznámky k účtovnej závierke k 31.12.2018

SPRÁVA NEZÁVISLÉHO AUDÍTORA

- 38 Správa nezávislého audítora o overení účtovnej závierky

Vážení obchodní partneri, klienti, milí kolegovia,

Je mi ctou opäť sa vám prihovoriť a zhodnotiť činnosť spoločnosti PROMA s.r.o. za rok 2018. Bol to rok plný výziev, snahy, prekážok, ale aj úspechov, vízií a predsavzatí. Cieľ, ktorý sme si stanovili na začiatku roka sa nám podaril splniť, ba dokonca sme ho s náskokom predbehli.

V rámci úseku realizácie sme realizovali naraz niekoľko stavieb súčasne. Úspešne sme dobudovali Výrobný závod ZF Slovakia Šahy. Rozbehli sme realizáciu stavieb KASAI Slovakia, Guhring Beluša a PUNCH v Detve. Všetky tri stavby budú skolaudované v nadchádzajúcom roku 2019. Naším cieľom je kvalitná stavba, spokojní investori a motivovaní zamestnanci. S našimi partnermi, klientmi sa snažíme vytvárať dlhodobé obchodné vzťahy, čoho dôkazom je niekoľkoročná spolupráca na niekoľkých projektoch.



Stavby realizujeme systémom Design and Build, od projektovej prípravy, až po samotnú realizáciu stavieb a ich úspešnú kolaudáciu. Aby spoločnosť PROMA mohla dlhodobo využívať túto konkurenčnú výhodu, bola, je a bude potreba niektorých strategických zmien v spoločnosti. Jednou zo zásadných zmien

je postupná generačná výmeny vedenia spoločnosti a získavanie mladých absolventov hlavne zo stavebných fakúlt orientovaných na inovačný systém 3D modelovania a riadenia stavieb. Na tom sme úspešne začali pracovať počas uplynulého roku a budeme v tom pokračovať.

Stredisko v Bratislave sa neustále rozrastá, snažíme sa držať „krok s dobou“ či už hardvérovým, tak i softvérovým vybavením. Čoraz viac je požiadavka projektovania v systéme BIM- Building Information Modeling a my túto pridanú hodnotu našim klientom poskytujeme. V septembri 2018 sme tu založili VDC štúdio, ktorého hlavnou úlohou je komplexné zavádzanie BIM systému v PROMA. Neustále zdokonaľovanie a inovácie je zásadnou prioritou nášho rozvoja.

Našou snahou je neustále upevňovať postavenie na slovenskom, ale aj zahraničnom trhu v stavebníctve. Som rád, že mám okolo seba ľudí, ktorí na sebe pracujú, chcú pracovať, chcú napredovať, chcú spoločnosť PROMA posúvať stále dopredu a chcú byť súčasťou tímu veľmi dlho. Ako protihodnotu PROMA bude vytvárať príjemné pracovné prostredie, profesionálny prístup, udržiavať dobré meno spoločnosti a podporovať svojich zamestnancov. Ďakujem

„Osobnosti sa neformujú peknými rečami, ale prácou a vlastným výkonom“

Albert Einstein



Identifikačné údaje

Obchodné meno: PROMA, s.r.o.
Právna forma: spoločnosť s ručením obmedzeným
Sídlo spoločnosti: Bytčická 16/3492, 010 01 Žilina

IČO: 31 621 252
DIČ: 2020444239
IČ DPH: SK2020444239

Konateľ: Ing. Ján Majerský, PhD.
Prokurista: Ing. Beáta Majerská
Registrácia: Okresný súd v Žiline, vložka 2390/L
Telefón: 041 / 707 88 00 - 1
E-mail: sekretariat.za@proma.sk
Web: www.proma.sk

Základné imanie: 150 000 EUR

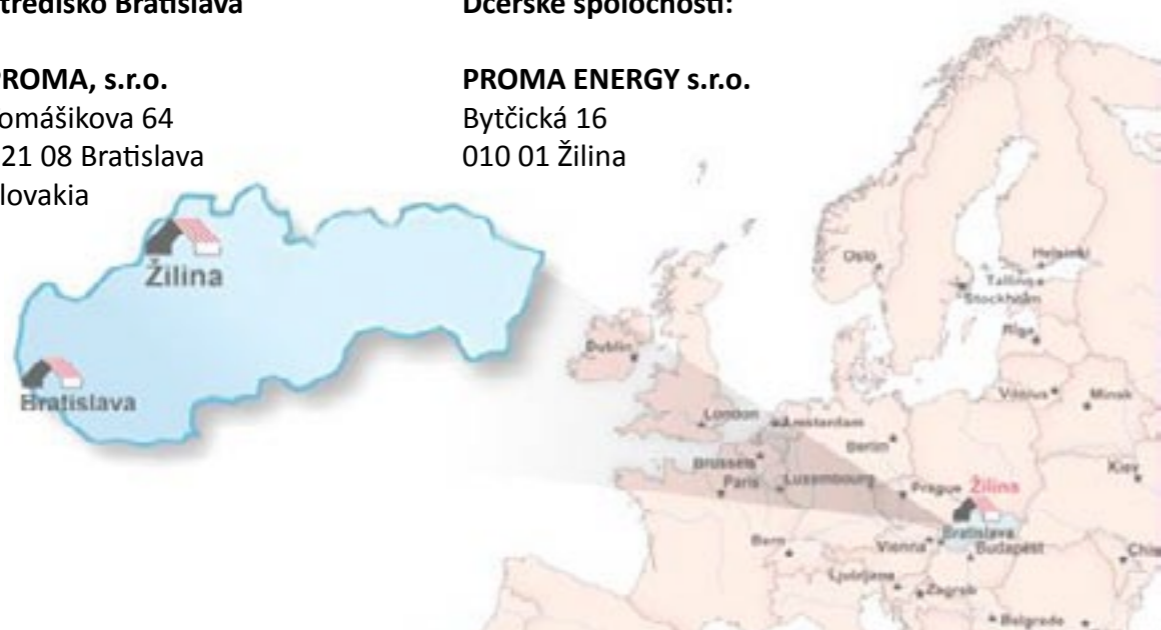
Strediská, prevádzkarne a aktívne dcérske spoločnosti

Stredisko Bratislava

PROMA, s.r.o.
 Tomášikova 64
 821 08 Bratislava
 Slovakia

Dcérske spoločnosti:

PROMA ENERGY s.r.o.
 Bytčická 16
 010 01 Žilina



VÝROČNÁ SPRÁVA



Profil spoločnosti

Značka PROMA vznikla v roku 1990 v Žiline a od roku 1994 vystupuje na trhu ako spoločnosť s ručením obmedzeným. PROMA patrí už niekoľko rokov medzi najvýznamnejšie architektonické a projektové spoločnosti na slovenskom stavebnom trhu.

Zákazníkom ponúka komplexné služby v stavebníctve od investičnej prípravy stavieb, spracovanie architektonickej štúdie a projektovej dokumentácie až po manažment a realizáciu stavby.

V roku 2004 bolo založené stredisko v Bratislave, ktoré úspešne funguje dodnes a postupne sa rozrastá.

Garanciou kvality poskytovaných služieb je zavedený systém manažérstva kvality podľa medzinárodných štandardov ISO 9001:2016, environmentálny manažérsky systém ISO 14001:2016, systém bezpečnosti a ochrany zdravia pri práci OHSAS 18001:2009 a systém bezpečnosti informácií podľa normy ISO 27001:2014. Certifikáciu spoločnosť PROMA prvýkrát získala v roku 2004. V roku 2016 spoločnosť opäť splnila všetky podmienky recertifikácie a získala certifikáty ISO, ktoré majú platnosť až do roku 2019.

Spoločnosť PROMA, s.r.o. je členom nasledovných komôr, zväzov a asociácií:

- | | |
|------|---|
| ZSPS | Zväz stavebných podnikateľov Slovenska |
| BIM | BIM asociácia Slovensko |
| SOPK | Slovenská obchodná a priemyselná komora |
| ISA | Združenie pre rozvoj investícií |



2018



Služby a činnosti

projektovanie a investičná príprava stavieb v oblastiach:

- bytová výstavba
- občianska výstavba
- priemyselná výstavba
- športové objekty a zariadenia
- obchodné centrá, zábavné a oddychové centrá

komplexné služby v stavebníctve:

- umiestnenie investície
- pomoc pri vyhľadávaní vhodnej lokality/lokality a prieskum ich účelnosti a realizovateľnosti

prieskumy:

- prevedenie geodetických, geologických a ostatných potrebných prieskumov
- zistenie majetkových a právnych vzťahov, zmluvných vzťahov a vecných bremien
- spracovanie environmentálnej štúdie vrátane EIA - posúdenia vplyvu stavby na životné prostredie životné prostredie
- spracovanie feasibility study - štúdie realizovateľnosti investičného zámeru, posúdenie ekonomickej výhodnosti investície

architektúra:

- spracovanie architektonickej štúdie s vizualizáciou predmetných objektov
- spracovanie štúdie interiéru, exteriéru, urbanizmu
- spracovanie projektového manuálu
- spracovanie marketingového manuálu

konzultačné a poradenské služby

- v rozsahu požadovanom zákazníkom

projektová dokumentácia :

- spracovanie projektovej dokumentácie pre územné rozhodnutie
- spracovanie projektovej dokumentácie pre stavebné povolenie
- spracovanie tendrovej dokumentácie
- spracovanie realizačnej projektovej dokumentácie
- spracovanie projektového manuálu
- spracovanie projektovej dokumentácie skutočného vyhotovenia stavby

inžinierske služby:

- poskytovanie inžinierskych služieb pre získanie územného rozhodnutia
- poskytovanie inžinierskych služieb pre získanie stavebného povolenia
- vyhlásenie, organizovanie a vyhodnotenie súťažných tendrov na zhotoviteľa stavby
- poskytovanie inžinierskych služieb pre získanie kolaudačného rozhodnutia

autorský a stavebný dozor

- autorský dozor počas realizácie výstavby
- stavebný dozor na stavenisku počas realizácie výstavby

realizácia / kompletizačná činnosť

- výber dodávateľov materiálov a prác pre realizáciu stavby
- realizácia stavby
- kontrolovanie a manažment realizácie projektu
- kompletizačná činnosť stavby, užívacie povolenie, kolaudačné konanie



Manažment spoločnosti

Na čele spoločnosti stojí generálny riaditeľ, ktorý je zároveň jediným majiteľom a konateľom spoločnosti. V prevádzkových úkonoch koná v mene spoločnosti prokurista, ktorý je zároveň zástupcom generálneho riaditeľa.

Technický a projektový úsek a úsek prípravy a realizácie stavieb riadi technický riaditeľ.

Ing. Ján Majerský, PhD. generálny riaditeľ a majiteľ spoločnosti

Vzdelanie: Slovenská vysoká škola technická v Bratislave, Stavebná fakulta, Konštrukcie pozemných stavieb

Doplňujúce vzdelanie: • ukončené externé doktorandské štúdium na STU v Bratislave, Stavebná fakulta, Katedra konštrukcii pozemných stavieb

Odborné kurzy:

- Tepelná ochrana budov
- Finančné riadenie spoločnosti
- Marketing v riadení spoločnosti
- Finančné riadenie a účtovníctvo pre podnikateľov
- Personálny manažment a vodcovstvo

Odborná spôsobilosť: • Odborná spôsobilosť o autorizovaných architektov a autorizovaných stavebných inžinieroch

Pôsobenie v organizáciách:

- Prezident ZSPS od apríla 2005 do mája 2009
- Člen prezídia ZSPS v rokoch 1997 - 2009
- Člen Slovenskej komory stavebných inžinierov
- Predseda stavebnej komisie pri MÚ v Rajeckých Tepliciach v rokoch 2006–2009
- Poslanec Mestského zastupiteľstva Rajecké Teplice v rokoch 2002 - 2009
- Člen Vedeckej rady Stavebnej fakulty Slovenskej technickej univerzity v Bratislave a Žilinskej univerzity v Žiline v rokoch 2005 - 2009
- Člen COUNCIL prezidentov FIEC v Bruseli v rokoch 2005 – 2009
- Člen prezídia Republikovej únie zamestnávateľov v rokoch 2005 - 2008
- Predseda dozornej rady SSE-Distribúcia od októbra 2012 do decembra 2016





Ing. Dušan Bukovan technický riaditeľ

Vzdelanie: • Slovenská technická univerzita v Bratislave-
stavebná fakulta- architektúra a pozemné stavby

Odborná spôsobilosť:

- Autorizačné osvedčenie-
autorizovaný stavebný inžinier

Pôsobenie:

- PROMA s.r.o.- technický riaditeľ
- PROMA s.r.o.- hlavný inžinier projektu



Ing. Matej Jašurek riaditeľ strediska Bratislava

Vzdelanie: • Slovenská technická univerzita v Bratislave-
fakulta elektrotechniky a informatiky

Odborná spôsobilosť:

- Osvedčenie- revízny technik
- Certifikát- projektant na projektovanie
alebo konštruopvanie VTZE

Pôsobenie:

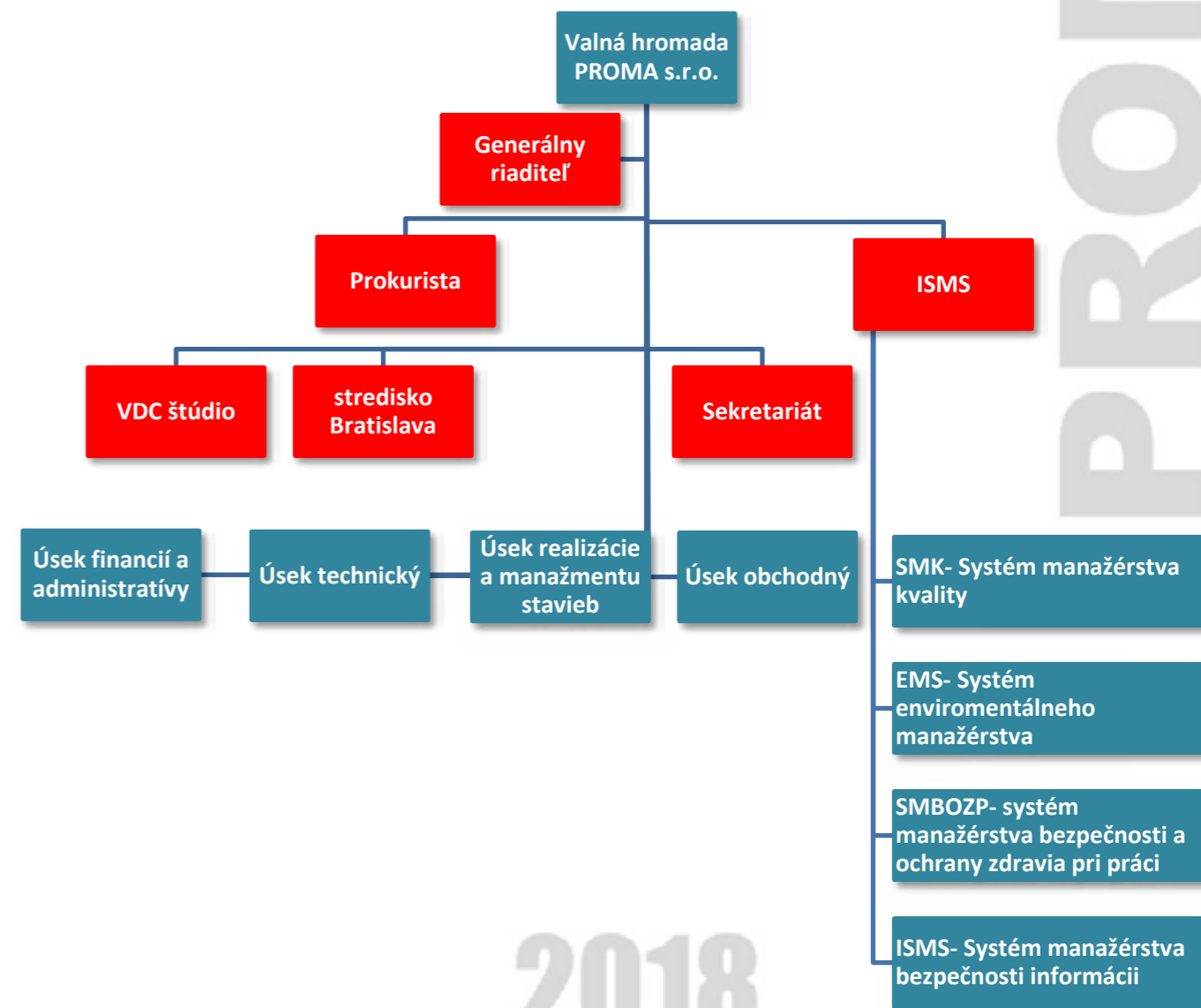
- PROMA s.r.o.- riaditeľ strediska Bratislava
- PaRELI s.r.o.- spoločník- preprojektant elektrických zariadení
- PMR-ELEKTRO s.r.o.- spoločník- projektant elektrických zariadení
- ELHYCO-IDOP s.r.o.- projektant elektrických zariadení
- ISTROSERVIS- projektant elektrických zariadení



Majetková štruktúra

Spoločnosť má jedného vlastníka – občana Slovenskej republiky. Za spoločnosť koná a podpisuje konateľ a prokurista. PROMA, s.r.o. má dve dcérske spoločnosti a to PROMAFOND, s.r.o. s vlastníckym podielom 90% a PROMA ENERGY s.r.o. s vlastníckym podielom 55%.

Organizačná štruktúra spoločnosti



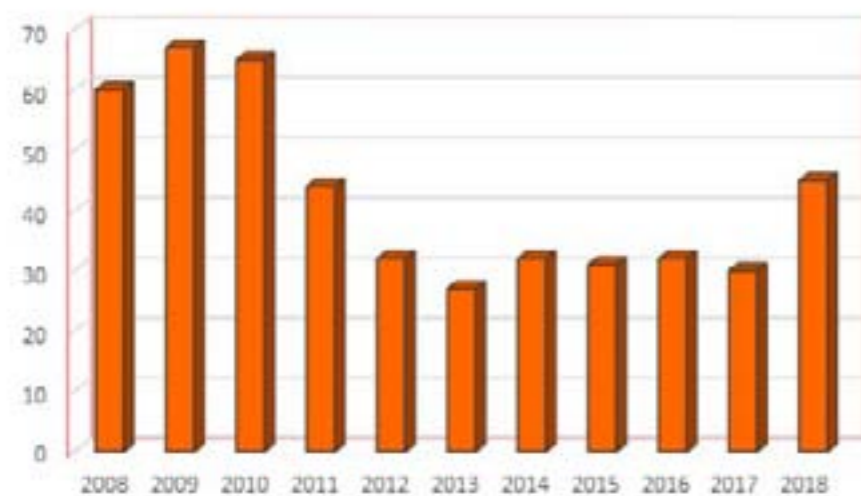


Ľudské zdroje

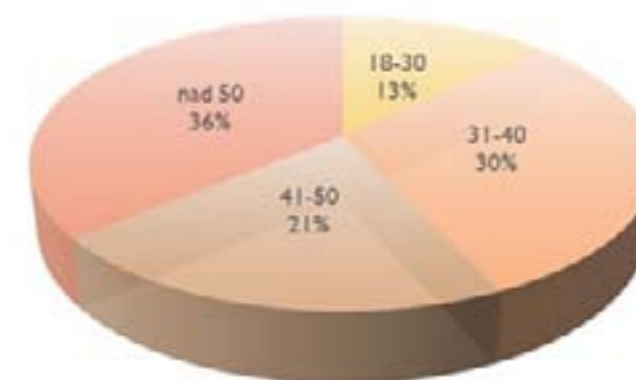
Základným dokumentom formujúcim podnikovú kultúru je Podnikový kódex spoločnosti PROMA. Dodržiavanie a napĺňanie firemných hodnôt, misie a vízie spoločnosti je povinnosťou každého zamestnanca.

V roku 2018 bol priemerný prepočítaný počet zamestnancov 45 bez žien na materskej dovolenke. Ku koncu roka mala spoločnosť PROMA 53 pracovníkov v zamestnaneckom pomere. Pomer žien na celkovom počte zamestnancov bol 43%. 83% všetkých zamestnancov má vysokoškolské vzdelanie. Vekový priemer zamestnancov bol 44 rokov. Priemerná mzda na zamestnanca v roku 2018 bola 1.236,12€

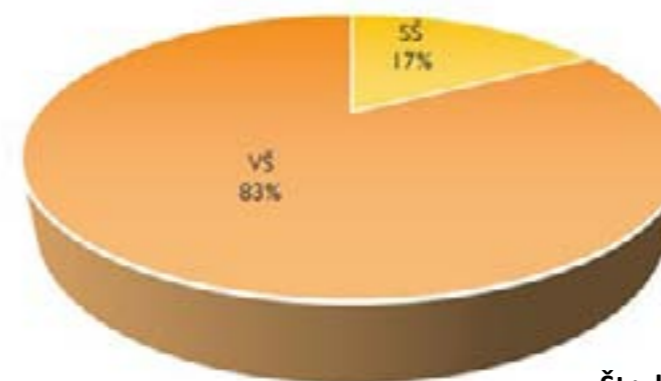
Vývoj priemerného počtu zamestnancov v rokoch 2008-2018



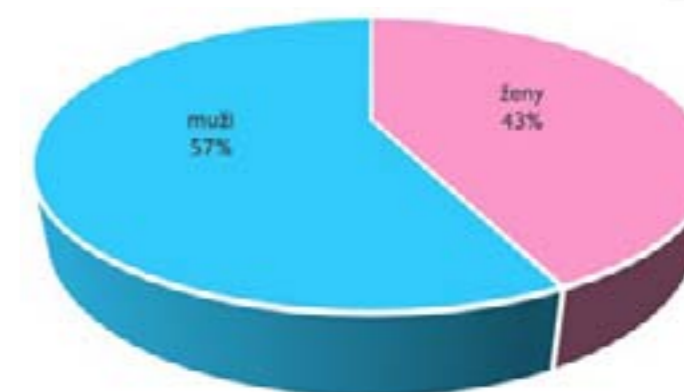
Štruktúra zamestnancov podľa veku k 31.12.2018



Štruktúra zamestnancov podľa vzdelania k 31.12.2018



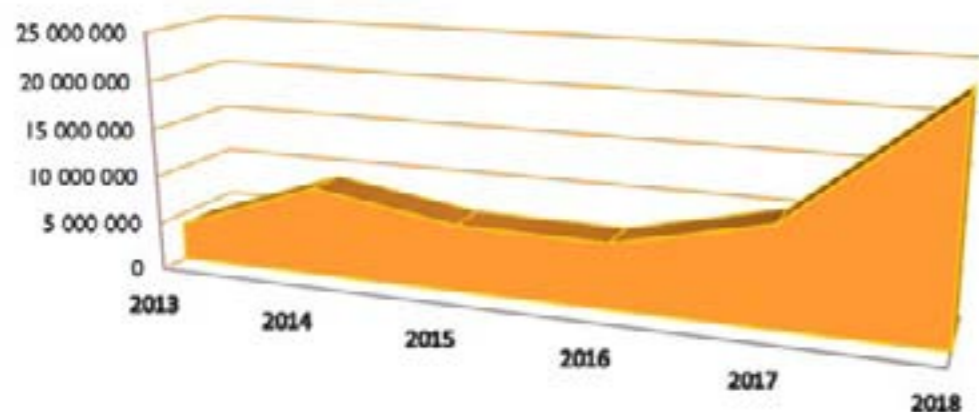
Štruktúra zamestnancov podľa pohlavia k 31.12.2018





Vývoj obrátu spoločnosti

Spoločnosť zaznamenáva od svojho vzniku takmer nepretržitý rast objemu tržieb. Hospodárska kríza sa na výsledkoch spoločnosti odrazila v rokoch 2009-2013. Výrazný nárast tržieb zaznamenala spoločnosť v roku 2014, odkedy sa zvýšil podiel tržieb z realizácie stavieb na celkových tržbách spoločnosti. V roku 2018 bol podiel stavebnej produkcie na celkových tržbách spoločnosti 85,7%.



Analýza stavu a prognózy vývoja

Spoločnosť predstavuje hodnotnú značku na stavebnom trhu na Slovensku. Má vybudovanú jasnú, stabilnú a pružnú organizačnú štruktúru a nastavené funkčné procesy. Je schopná splácať úvery a záväzky v lehote splatnosti. Spoločnosť ako zakladajúci člen BIM asociácie Slovenska aj v roku 2018 pokračovala v zdokonaľovaní používania systému BIM (informačný model budovy) pri projektovaní stavieb. V roku 2018 Spoločnosť výrazne zvýšila výnosy z realizácie stavieb.

Dlhodobým cieľom spoločnosti je budovať spoľahlivú, disciplinovanú, čestnú, stabilnú a sebestačnú spoločnosť s medzinárodnou pôsobnosťou v oblasti prípravy a realizácie stavebných investícií, ktorá kvalitou svojich služieb, komunikáciou a spoľahlivosťou bude atraktívna pre svojich zákazníkov a obchodných partnerov. Ďalším cieľom je vytvárať také organizačné, pracovné a sociálne podmienky pre svojich zamestnancov, ktoré zabezpečia ekonomickú stabilitu, možnosť odborného a funkčného rastu, kultivovaný rozvoj osobnosti a stabilnú prácu.

Spoločnosť má vo finančnom pláne na rok 2019 navrhnuté zníženie tržieb z dôvodu stagnácie slovenského stavebného trhu. Cieľom je zamerať sa hlavne na kvalitu vykonaných prác, na zvýšenie výkonnosti a produktivity, ktorá sa má prejavíť vo vyššej rentabilite tržieb, a vyššej EBITDA.



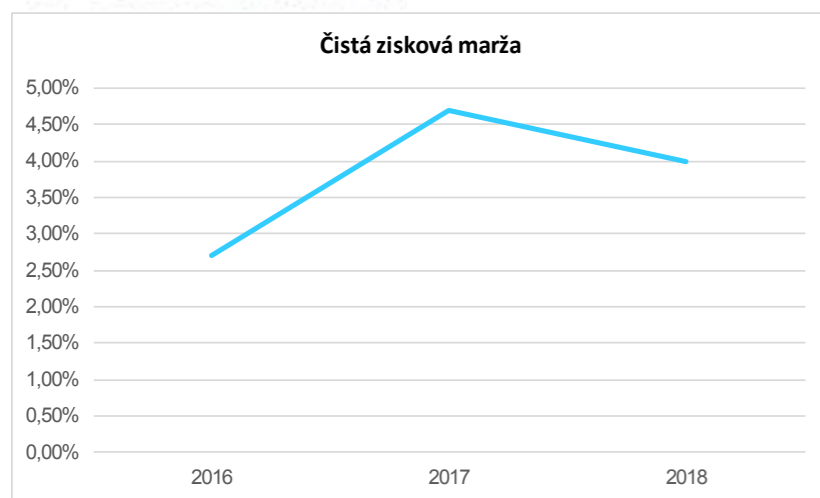
Ekonomické ukazovatele z plánu na rok 2019 v porovnaní s rokmi 2017 a 2018 klasifikuje nasledovná tabuľka:

	skutočnosť		plán
	2017	2018	2019
Tržby	10 188 527	23 077 306	18 123 200
Zisk pred zdanením	624 350	1 233 491	1 757 050
Rentabilita tržieb	6,1%	5,3%	9,7%
EBIT (zisk pred daňou a úrokmi)	631 031	1 240 299	1 762 384
EBIT/tržby	6,2%	5,4%	9,7%
EBITDA (zisk pred daňou, úrokmi, odpismi)	724 349	1 343 042	1 872 441
EBITDA/tržby	7,1%	5,8%	10,3%

Finančné ukazovatele

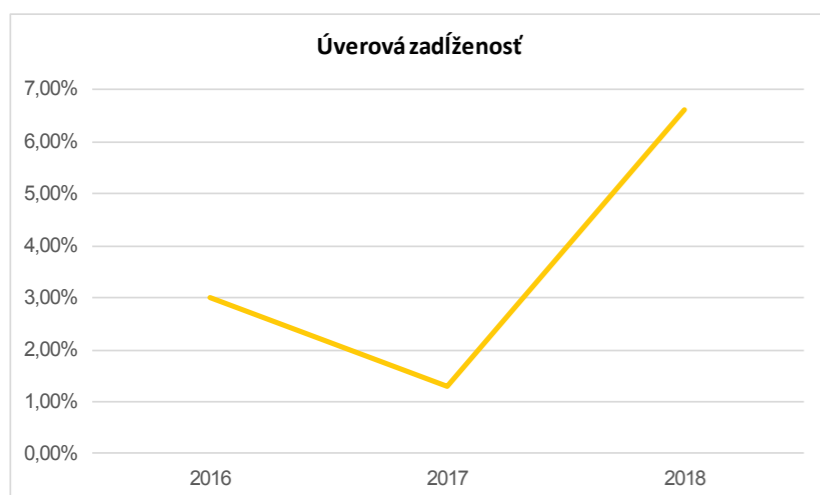
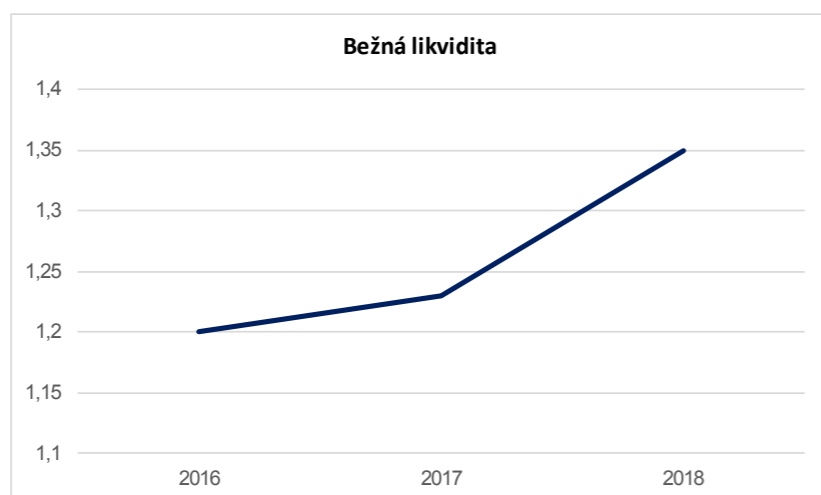


Tento ukazovateľ by sa mal pohybovať niekoľko % nad dlhodobým priemerom úročenia dlhodobých vkladov, čo naša spoločnosť vo veľkej miere prevyšuje.



Zisková marža zobrazuje finančnú stabilitu a ziskovosť spoločnosti. Je to percentuálne vyjadrenie zisku na 1€ tržieb. Priemerná zisková marža na Slovensku je 3%. Naša spoločnosť je nad úrovňou priemernej marže SR.

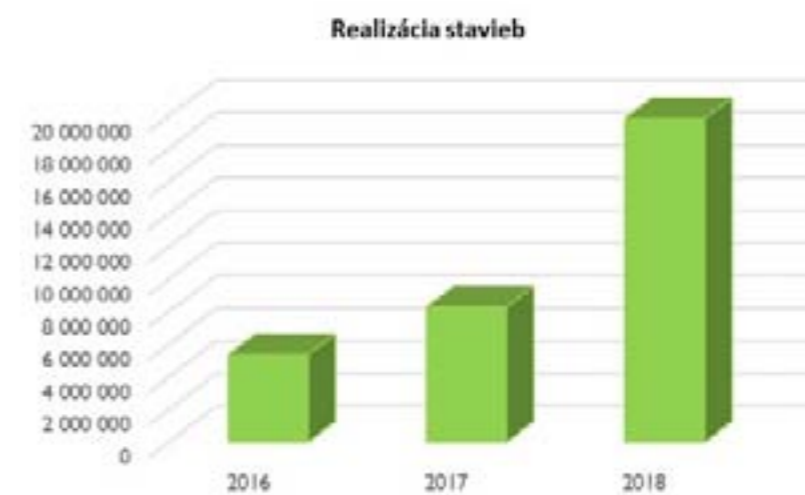
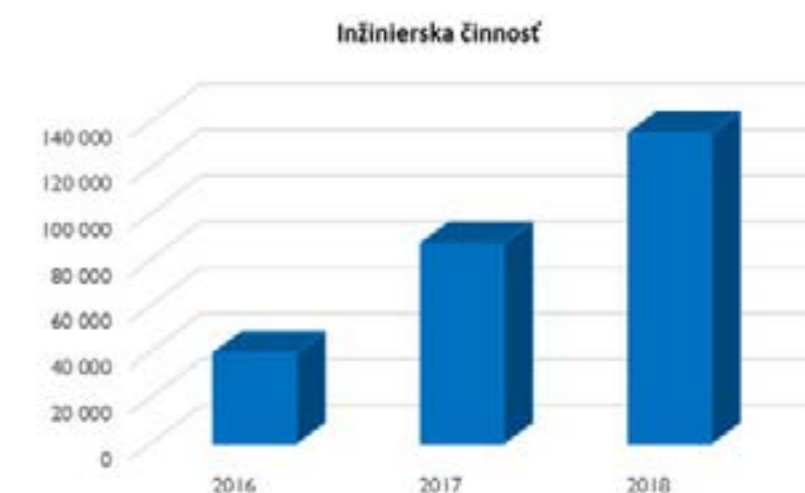
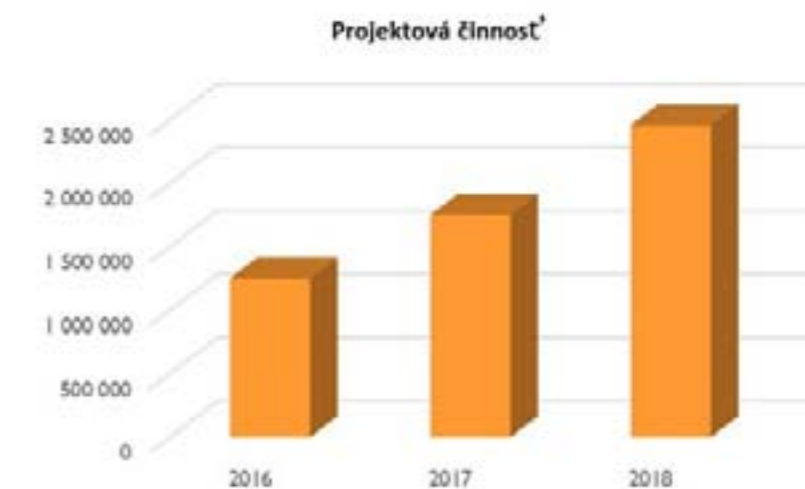
Spoločnosť dosahuje optimálne hodnoty bežnej likvidity.



Spoločnosť v roku 2018 zvýšila zadlženosť z dôvodu prefinancovania nákladov počas realizácie stavieb



Štruktúra odbytu





Významní investori za rok 2018

- ZF Slovakia, a.s.
- Kaufland Slovenská republika v.o.s.
- Slovnaft a.s.
- Continental Matador Rubber, s.r.o.
- Continental Truck Tires, s.r.o.
- Slovenské národné múzeum
- KASAI SLOVAKIA s.r.o.
- SUNGWON Construction s.r.o.
- PUNCH Property Slovakia s.r.o.
- PUNCH Precision Detva s.r.o.
- Carmenere s.r.o.
- Tatra mountain resorts, a.s.
- Gühring Slovakia, s.r.o.



Vplyv činnosti na životné prostredie

V spoločnosti je zavedený enviromentálny manažérsky systém (EMS) podľa normy ISO 14 001:2016, ktorý patrí medzi dôležité manažérské nástroje. EMS sa skladá z určitého počtu navzájom prepojených prvkov, ktoré umožňujú lepšie analyzovať, kontrolovať a znižovať negatívne enviromentálne vplyvy jednotlivých aktivít a služieb, ako aj riadiť organizáciu s väčšou efektívnosťou a kontrolou. Certifikát má Spoločnosť platný do roku 2019.

Návrh na rozdelenie zisku

Zisk po zdanení bude preúčtovaný na nerozdelený zisk minulých rokov



Referencie za rok 2018

PRIEMYSELNÁ ZÓNA Levice - Juh, III. etapa Zóna 3 - KASAI SLOVAKIA s.r.o.

Spoločnosť Kasai má vybudované závody na výrobu dielcov pre automobilový priemysel po celom svete. V súvislosti s výstavbou závodu Land Rover v Nitre sa rozhodla postaviť svoj závod na Slovensku, konkrétne v priemyselnom parku Levice - Géňa. V závode sa budú vyrábať plastové interiérové komponenty, hlavne obloženia dvier, postranných častí dvier a batožinového priestoru. Celková riešená plocha v rámci areálu závodu je 16.104 m². Táto stavba je postavená systémom design and build, kde sme boli hlavným projektantom aj generálnym dodávateľom stavby. Projektová dokumentácia riešila 16 objektov. Samotná stavba bola rozdelená na tri základné objekty a to Hrubé terenné úpravy, Oporný múr a Výrobná - skladová hala so vstavkom L3. Výstavbu sme zahájili v roku 2017, prevažnú časť sme postavili v roku 2018 a kolaudácia bola naplánovaná na máj 2019.





Výrobný a logistický závod

SEOYON E-HWA Automotive Slovakia v Čadci

Spoločnosť Seoyon E-Hwa Automotive Slovakia, a.s. je producent plastových súčastí pre automobilový priemysel. Hlavnými odberateľmi týchto výrobkov sú automobily BMW, VW, VOLVO, AM a PSA. Naša spoločnosť bola hlavným projektantom, kde sa projektovalo 13 stavebných objektov a 4 prevádzkové súbory. Výrobná skladová hala a technologicko- prevádzkový prístavok sú budovy halového typu, nepodpivničené s maximálnou výškou do 13,3m. Administratívna budova bola navrhnutá ako trojpodlažná stavba s rozmermi 13x80m a výškou 12,5m.



PUNCH CAMPUS DETVA

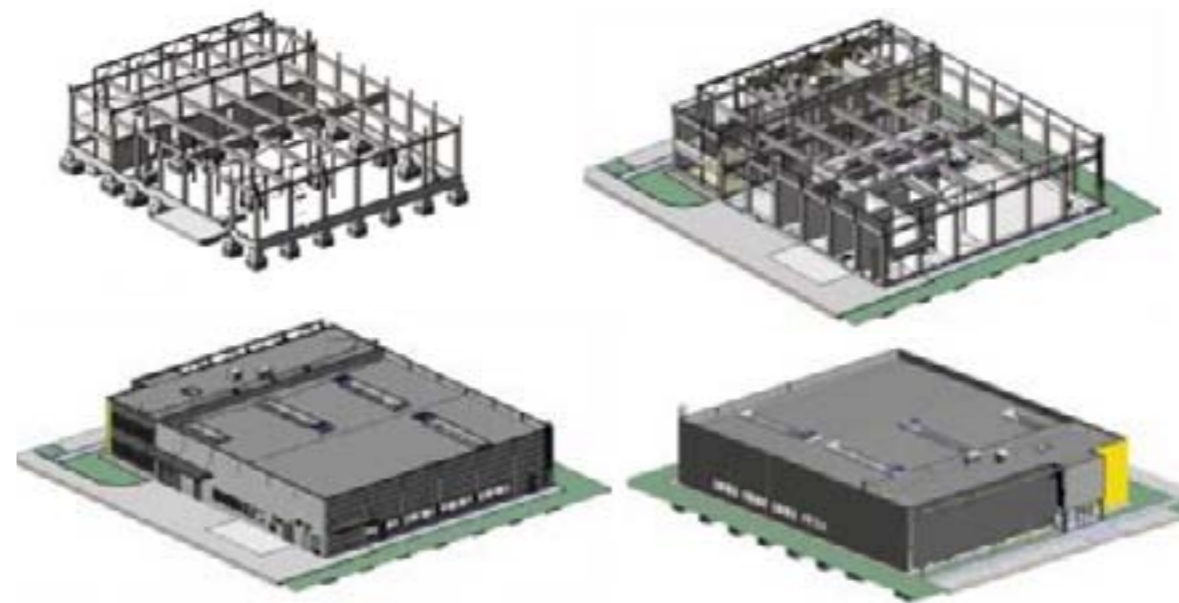
V roku 2018 sme ako generálny dodávateľ zahájili výstavbu stavby PUNCH CAMPUS DETVA. Vzhľadom na to, že sme neboli hlavným projektantom, táto stavba bola pre nás výzvou. Výstavbu sme sa rozhodli realizovať v konzorciu so spoločnosťou Oraving, s.r.o. Táto stavba je výrobného charakteru so zameraním na produkciu pre automobilový priemysel. Výrobný areál pozostáva z viacerých funkčných objektov. V centrálnej časti je hlavná prevádzková budova, kde je umiestnená aj hlavná administratívna výrobného komplexu, centrálna kuchyňa a jedáleň. Na severnej strane sú umiestnené 2 výrobné haly. Celková plocha pozemkov je 166tis. m2, zastavaná plocha je 25tis. m2, komunikácie s chodníkmi predstavujú plochu 22tis. m2. Úžitková plocha bude 29tis. m2. Dostavba celého objektu a kolaudácie je naplánovaná na jún 2019.



BIM

Building information Modeling

PROMA ponúka a realizuje komplexné služby v oblasti investičnej prípravy a riadenia stavieb. Komplexné projektové práce + inžinierska činnosť + príprava a riadenie stavieb + uvedenie stavieb do prevádzky. V systéme design & build (projekt & stavby) PROMA implementuje do svojej práce BIM systém, ktorý riadi a organizuje prostredníctvom BIM špecialistov. Tento systém virtuálneho navrhovania stavieb v PROMA poskytuje svojim klientom pridanú hodnotu, ktorou je rýchlosť, kompatibilita návrhov, presnosť informácií o stavbe, predvídanie kolízií pri realizácii stavby a komfort virtuálnej prezentácie pre investora.



PROMA

PROMA





ÚČTOVNÁ ZÁVIERKA

PROMA



ÚČTOVNÁ ZÁVIERKA
podnikateľov v podvojnom účtovníctve
zostavená k 31.12.2018

Číselné údaje sa zarezávajú vpravo, ostatné údaje sa píšú zľava. Nevypínané riadky sa ponechávajú prázdne.
Údaje sa vyplňajú paľčkovým písmom (podľa tohto vzoru), písacím strojom alebo tlačiarňou, a to čiernou alebo tmavomodrou farbou.
Ā Ā B Ā C Ā D Ā E Ā F Ā G Ā H Ā I Ā J Ā K Ā L Ā M Ā N Ā O Ā P Ā Q Ā R Ā Š Ā T Ā Ť Ā Ů Ā V Ā X Ā Y Ā Ž 0 1 2 3 4 5 6 7 8 9

Daňové identifikačné číslo 2020444239	Účtovná závierka X riadna	Účtovná jednotka X malá	Mesiac Rok od 1 2018
IČO 31621252	mimoriadna	veľká	Za obdobie do 12 2018
SK NACE 41.20.2	príbežná	(vyznačí sa X)	Bezprostredne predchádzajúce obdobie od 1 2017 do 12 2017

Priložené súčasťou účtovnej závierky
 Súvaha (Úč POD 1-01) (v celých eurách)
 Výkaz ziskov a strát (Úč POD 2-01) (v celých eurách)
 Poznámky (Úč POD 3-01) (v celých eurách alebo eurcentoch)

Obchodné meno (názov) účtovnej jednotky
PROMA, s. r. o.

Sídlo účtovnej jednotky
 Ulica: BYTČICKÁ Číslo: 3492/16
 PSČ: 01001 Obec: ŽILINA
 Označenie obchodného registra a číslo zápisu obchodnej spoločnosti
 OR Okresného súdu Žilina, oddiel Sro, vložka č. 2390/L
 Telefónne číslo: 0905566227 Faxové číslo:
 E-mailová adresa: MAJERSKA@PROMA.SK

Zostavená dňa: 25.03.2019	Schválená dňa: . . 20	Podpisový záznam štatutárneho orgánu účtovnej jednotky alebo šena štatutárneho orgánu účtovnej jednotky alebo podpisový záznam fyzickej osoby, ktorá je účtovnou jednotkou: <i>Majerska</i>
------------------------------	--------------------------	--

Záznamy daňového úradu
Ing. Beáta Majerská
prokurista

Miesto pre evidenčné číslo Odtlačok prezentačnej pečiatky daňového úradu

MF SR 18009/2014 Tlačivo vytláčané v Bratislave, SR Strana 1

PROMA



UZPOČÍH 2		Súvaha		Dič 2 0 2 0 4 4 4 2 3 9		IČO 3 1 6 2 1 2 5 2	
Označenie a	STRANA AKTÍV	Číslo účtu b	Bežné účtovné obdobie		Bezprostredne predchádzajúce účtovné obdobie		
			Brutto - časť 1		Netto 2		
			Korekcia - časť 2			Netto 3	
	SPOLU MAJETOK r. 02 + r. 33 + r. 74	01	1 0 3 3 1 2 2 5	8 9 8 1 0 6 1			
			1 3 5 0 1 6 4		6 1 5 7 4 0 0		
A.	Neobežný majetok r. 03 + r. 11 + r. 21	02	1 0 7 3 2 3 9	2 0 3 9 3 0			
			8 6 9 3 0 9		2 3 2 3 5 9		
A.I.	Dlhodobý nehmotný majetok súčet (r. 04 až r. 10)	03	5 4 4 2 1 2	5 5 7 9 6			
			4 8 8 4 1 6		2 1 5 0 8		
A.I.1.	Akvizované náklady na vývoj (012) - (072, 091A)	04					
2.	Softvér (013) - (073, 091A)	05	5 4 4 2 1 2	5 5 7 9 6			
			4 8 8 4 1 6		2 1 5 0 8		
3.	Oceňovacie práva (014) - (074, 091A)	06					
4.	Goodwill (015) - (075, 091A)	07					
5.	Ostatný dlhodobý nehmotný majetok (018, 019) - (079, 07X, 091A)	08					
6.	Obstarávaný dlhodobý nehmotný majetok (041) - (093)	09					
7.	Poskytnuté preddávky na dlhodobý nehmotný majetok (051) - (095A)	10					
A.II.	Dlhodobý hmotný majetok súčet (r. 12 až r. 20)	11	5 0 9 3 7 8	1 3 2 5 5 9			
			3 7 6 8 1 9		1 9 7 9 6 6		
A.II.1.	Pozemky (031) - (092A)	12					
2.	Stavby (021) - (081, 092A)	13	1 6 8 8 3	9 4 2 3			
			7 4 6 0		9 8 4 6		
3.	Samostatné hmotné veci a súbory hmotných vecí (022) - (082, 092A)	14	4 9 1 9 6 6	1 2 3 1 3 6			
			3 6 8 8 3 0		1 8 8 1 2 0		

UZPOČÍH 3		Súvaha		Dič 2 0 2 0 4 4 4 2 3 9		IČO 3 1 6 2 1 2 5 2	
Označenie a	STRANA AKTÍV	Číslo účtu b	Bežné účtovné obdobie		Bezprostredne predchádzajúce účtovné obdobie		
			Brutto - časť 1		Netto 2		
			Korekcia - časť 2			Netto 3	
4.	Pestovateľské celky trvalých porastov (025) - (085, 092A)	15					
5.	Základné stádo a ťažná zversta (026) - (086, 092A)	16					
6.	Ostatný dlhodobý hmotný majetok (029, 02X, 032) - (089, 08X, 092A)	17	5 2 9		5 2 9		
7.	Obstarávaný dlhodobý hmotný majetok (042) - (094)	18					
8.	Poskytnuté preddávky na dlhodobý hmotný majetok (052) - (095A)	19					
9.	Opravná položka k nadobudnutému majetku (+/- 097) +/- 098	20					
A.III.	Dlhodobý finančný majetok súčet (r. 22 až r. 32)	21	1 9 6 4 9	1 5 5 7 5			
			4 0 7 4		1 2 8 8 5		
A.III.1.	Podielové cenové papiere a podiely v prepojených účtovných jednotkách (061A, 062A, 063A) - (096A)	22	1 9 6 4 9	1 5 5 7 5			
			4 0 7 4		1 2 8 8 5		
2.	Podielové cenové papiere a podiely s podielovou časťou okrem v prepojených účtovných jednotkách (062A) - (096A)	23					
3.	Ostatné realizovateľné cenové papiere a podiely (063A) - (096A)	24					
4.	Pôžičky prepojeným účtovným jednotkám (066A) - (096A)	25					
5.	Pôžičky v rámci podielovej účasti okrem prepojeným účtovným jednotkám (066A) - (096A)	26					
6.	Ostatné pôžičky (067A) - (096A)	27					
7.	Dlhové cenové papiere a ostatný dlhodobý finančný majetok (068A, 068A, 068A) - (096A)	28					



UZPODVI 4		Súvaha		Úč POD 1 - 01		Dič 2 0 2 0 4 4 4 2 3 9		Ičo 3 1 6 2 1 2 5 2	
Označenie a	STRANA AKTÍV b	Číslo radku c	Bežné účtovné obdobie		Bezprostredne predchádzajúce účtovné obdobie				
			Brutto - časť 1	Korekcia - časť 2	Netto 2	Netto 3			
8.	Požiadavky z obchodného styku voči majetku so zostatkovou dĺžkou splatnosti najviac jeden rok (26A, 07A, 08A, 09A) - /091A/	29							
9.	Účty v bankách s dĺžkou viazanosti dlhšou ako jeden rok (22XA)	30							
10.	Očistený dlhodobý finančný majetok (24I) - /095A/	31							
11.	Poskytnuté preddávky na dlhodobý finančný majetok (23I) - /095A/	32							
B.	Oblasť majetok z 34 + z 41 + z 52 + z 68 + z 71	33	9 175 586		8 694 731				
			4 808 55		5 874 333				
B.1.	Zásoby súčet (z 35 až z 40)	34	3 968 19		2 069 26				
			1 898 93		806 257				
B.1.1.	Materiál (112, 118, 113) - /191, 193/	35	6 612		6 612				
					9 572				
2.	Nedokončená výroba a polotovary vlastnej výroby (121, 122, 123) - /192, 193, 193/	36	2 003 14		2 003 14				
					1 149 39				
3.	Výrobky (123) - /194/	37	1 898 93						
			1 898 93		5 873 32				
4.	Záloha (124) - /195/	38							
5.	Tovar (132, 133, 133) - /196, 193/	39							
					6 230 14				
6.	Poskytnuté preddávky na zásoby (214A) - /091A/	40							
B.B.	Dlhodobé pohľadávky súčet (z 42 + z 48 až z 52)	41	4 795 64		4 795 64				
					3 645 22				
B.B.1.	Pohľadávky z obchodného styku súčet (z 43 až z 45)	42	4 795 64		4 795 64				
			0		3 645 22				

PROMA

UZPODVI 5		Súvaha		Úč POD 1 - 01		Dič 2 0 2 0 4 4 4 2 3 9		Ičo 3 1 6 2 1 2 5 2	
Označenie a	STRANA AKTÍV b	Číslo radku c	Bežné účtovné obdobie		Bezprostredne predchádzajúce účtovné obdobie				
			Brutto - časť 1	Korekcia - časť 2	Netto 2	Netto 3			
1.a.	Pohľadávky z obchodného styku voči pripojeným účtovným jednotkám (211A, 212A, 213A, 214A, 215A, 215A) - /091A/	43							
1.b.	Pohľadávky z obchodného styku v rámci podnikovej účtovnej jednotky voči ostatným podnikovým jednotkám (211A, 212A, 213A, 214A, 215A, 215A) - /091A/	44							
1.c.	Ostatné pohľadávky z obchodného styku (211A, 212A, 213A, 214A, 215A, 215A) - /091A/	45	4 795 64		4 795 64				
						3 645 22			
2.	Čistá hodnota záhrady (216A)	46							
3.	Ostatné pohľadávky voči pripojeným účtovným jednotkám (231A) - /091A/	47							
4.	Ostatné pohľadávky v rámci podnikovej účtovnej jednotky voči ostatným podnikovým jednotkám (231A) - /091A/	48							
5.	Pohľadávky voči spoločníkom, členom a združeniu (25AA, 255A, 255A, 26XA) - /091A/	49							
6.	Pohľadávky z derivátových operácií (273A, 276A)	50							
7.	Iné pohľadávky (335A, 336A, 333A, 371A, 374A, 375A, 378A) - /091A/	51							
8.	Odlúčenie daňové pohľadávky (481A)	52							
B.B.	Krátkodobé pohľadávky súčet (z 54 + z 58 až z 63)	53	6 657 237		6 366 275				
			2 909 62		4 091 246				
B.B.1.	Pohľadávky z obchodného styku súčet (z 55 až z 57)	54	6 269 974		5 987 415				
			2 825 59		4 037 036				
1.a.	Pohľadávky z obchodného styku voči pripojeným účtovným jednotkám (211A, 212A, 213A, 214A, 215A, 215A) - /091A/	55	2 507		2 507				
					4 945 4				
1.b.	Pohľadávky z obchodného styku v rámci podnikovej účtovnej jednotky voči ostatným podnikovým jednotkám (211A, 212A, 213A, 214A, 215A, 215A) - /091A/	56							

PROMA



UZPOO/14.6		Súvaha Úč. POC 1 - 01		Dát: 2 0 2 0 4 4 2 3 9		IČO: 3 1 6 2 1 2 5 2	
Číslo účtu	STRANA AKTÍV	Číslo účtu	Bežné účtovné obdobie		Bezprostredne predchádzajúce účtovné obdobie		
			Brutto - časť 1 Korekcia - časť 2	Netto 2	Netto 3		
1.c.	Ostatné pohľadavy z obchodného styku (311A, 312A, 313A, 314A, 315A, 316A) - (391A)	57	6 2 6 7 4 6 7	5 9 8 4 9 0 8			
			2 8 2 5 5 9		3 9 8 7 5 8 2		
2.	Časť hodnota zálohy (316A)	58	3 3 4 8 1 4	3 3 4 8 1 4		1 0 7 2 0	
3.	Ostatné pohľadavy voči prepajatým účtovným jednotkám (351A) - (391A)	59					
4.	Ostatné pohľadavy v rámci podnikovej účasti okrem pohľadávok voči prepajatým účtovným jednotkám (351A) - (391A)	60	8 2	8 2		2 1 3 5 1	
5.	Pohľadavy voči spoločníkom, členom a združeniu (354A, 355A, 356A, 357A, 358A) - (391A)	61					
6.	Sociálne poistenie (359A) - (391A)	62					
7.	Daňové pohľadavy a dotácie (361, 362, 363, 365, 366, 367) - (391A)	63	3 0 2 7 2	3 0 2 7 2			
8.	Pohľadavy z demeritových operácií (373A, 376A)	64					
9.	Ine pohľadavy (375A, 376A, 377A, 378A, 379A) - (391A)	65	2 2 0 9 5	1 3 6 9 2			
			8 4 0 3		2 2 1 3 9		
B.IV.	Krátkodobý finančný majetok súčet (z. 67 až z. 76)	66	0				
B.IV.1.	Krátkodobý finančný majetok v prepajatých účtovných jednotkách (251A, 253A, 256A, 257A, 258A) - (291A, 293A)	67					
2.	Krátkodobý finančný majetok bez krátkodobého finančného majetku v prepajatých účtovných jednotkách (251A, 253A, 256A, 257A, 258A) - (291A, 293A)	68					
3.	Vlastné akcie a vlastné obchodné podiely (252)	69					
4.	Obstarávaný krátkodobý finančný majetok (259, 314A) - (291A)	70					

MF SR č. 18009/2014 Strana 6

UZPOO/14.7		Súvaha Úč. POC 1 - 01		Dát: 2 0 2 0 4 4 2 3 9		IČO: 3 1 6 2 1 2 5 2	
Číslo účtu	STRANA AKTÍV	Číslo účtu	Bežné účtovné obdobie		Bezprostredne predchádzajúce účtovné obdobie		
			Brutto - časť 1 Korekcia - časť 2	Netto 2	Netto 3		
B.V.	Finančné účty z. 72 + z. 73	71	1 6 4 1 9 6 6	1 6 4 1 9 6 6		6 1 2 3 0 8	
B.V.1.	Periody (211, 213, 214)	72	1 7 1 4 9	1 7 1 4 9		8 4 4	
2.	Účty v bankách (221A, 22X, +(-) 261)	73	1 6 2 4 8 1 7	1 6 2 4 8 1 7		6 1 1 4 6 4	
C.	Časové rozlíšenie súčet (z. 75 až z. 76)	74	8 2 4 0 0	8 2 4 0 0		5 0 7 0 8	
C.1.	Náklady budúcich období dlhodobé (381A, 382A)	75	4 0 3 8 7	4 0 3 8 7		2 9 3 5 3	
2.	Náklady budúcich období krátkodobé (381A, 382A)	76	4 2 0 1 3	4 2 0 1 3		2 1 1 2 4	
3.	Príjmy budúcich období dlhodobé (385A)	77					
4.	Príjmy budúcich období krátkodobé (385A)	78				2 3 1	
Číslo účtu	STRANA PASÍV	Číslo účtu	Bežné účtovné obdobie		Bezprostredne predchádzajúce účtovné obdobie		
			4	5			
	SPOLU VLASTNÉ IMANIE A ZÁVÄZKY z. 80 + z. 81 + z. 84	79	8 9 8 1 0 6 1	6 1 5 7 4 0 0			
A.	Vlastné imanie z. 81 + z. 85 + z. 86 + z. 87 + z. 89 + z. 92 + z. 97 + z. 100	80	1 8 4 4 3 3 4	1 7 0 3 4 2 2			
A.I.	Základné imanie súčet (z. 82 až z. 84)	81	1 5 0 0 0 0	1 5 0 0 0 0			
A.I.1.	Základné imanie (411 alebo +(-) 491)	82	1 5 0 0 0 0	1 5 0 0 0 0			
2.	Zmena základného imania +(-) 419	83					
3.	Pohľadavy za upísané vlastné imanie (+)(252)	84					
A.II.	Erizované ákio (412)	85					
A.III.	Ostatné kapitálové fondy (413)	86			9 0 0 0		
A.IV.	Zákonná rezervná fondy z. 88 + z. 89	87	1 5 0 0 0	1 5 0 0 0			
A.IV.1.	Zákonný rezervný fond a nadobytý fond (417A, 418, 421A, 422)	88	1 5 0 0 0	1 5 0 0 0			
2.	Rezervný fond na vlastné akcie a vlastné podiely (417A, 421A)	89					

MF SR č. 18009/2014 Strana 7

PROMA

PROMA



Číslo řádku	STRANA PASÍV	Číslo řádku	Bežné účtovné období	Bezprostredne predchádzajúce účtovné období
a	b	c	d	e
A.V.	Ostatné fondy zo zisku x. 91 + z. 92	90		
A.V.1.	Štatutárne fondy (423, 42X)	91		
2.	Ostatné fondy (427, 42X)	92		
A.VI.	Oceňovacie rozdiely z presadenia súčet (z. 94 až z. 98)	93	1 1 5 7	
A.VI.1.	Oceňovacie rozdiely z presadenia majetku a záväzkov (+/- 414)	94	1 1 5 7	
2.	Oceňovacie rozdiely z kapitálových úastí (+/- 415)	95		
3.	Oceňovacie rozdiely z presadenia pri ziskoch, aplyruu a rozdelení (+/- 416)	96		
A.VII.	Výsledok hospodárenia minulých rokov z. 99 + z. 99	97	7 4 5 4 2 2	1 0 4 8 9 0 2
A.VII.1.	Neutradená zisk minulých rokov (426)	98	7 4 5 4 2 2	1 0 4 8 9 0 2
2.	Neutradená strata minulých rokov (-) (429)	99		
A.VIII.	Výsledok hospodárenia za účtovné obdobie po zdanení (z. 01 + z. 01 - (z. 01 + z. 88 + z. 87 + z. 90 + z. 92 + z. 97 + z. 101 + z. 145))	100	9 3 2 7 5 5	4 8 0 5 2 0
B.	Závázky z. 102 + z. 118 + z. 121 + z. 122 + z. 126 + z. 129 + z. 140	101	7 1 3 6 1 0 5	4 4 5 2 7 7 8
B.I.	Dlhodobé záväzky súčet (z. 103 + z. 107 až z. 117)	102	5 4 5 0 9 6	4 9 5 1 4 4
B.I.1.	Dlhodobé záväzky z obchodného styku súčet (z. 104 až z. 108)	103	5 1 0 8 3 7	4 1 8 2 2 9
1.a	Závázky z obchodného styku voči pripojeným účtovným jednotkám (321A, 475A, 476A)	104		
1.b	Závázky z obchodného styku v rámci podielovej úasti okrem záväzkov voči pripojeným účtovným jednotkám (321A, 475A, 476A)	105		
1.c	Ostatné záväzky z obchodného styku (321A, 475A, 476A)	106	5 1 0 8 3 7	4 1 8 2 2 9
2.	Čistá hodnota záväzkov (316A)	107		
3.	Ostatné záväzky voči pripojeným účtovným jednotkám (471A, 47XA)	108		
4.	Ostatné záväzky v rámci podielovej úasti okrem záväzkov voči pripojeným účtovným jednotkám (471A, 47XA)	109		
5.	Ostatné dlhodobé záväzky (479A, 47XA)	110	3 2 4 7 1	6 7 3 7 1
6.	Dlhodobé prijaté preddávky (475A)	111		
7.	Dlhodobé zmenky na zhradu (478A)	112		
8.	Vydané dlhopisy (473A, 485A)	113		
9.	Závázky zo sociálneho fondu (472)	114		
10.	Iné dlhodobé záväzky (336A, 372A, 474A, 47XA)	115	1 4 1 2	8 9 9
11.	Dlhodobé záväzky z derivátových operácií (373A, 377A)	116		3 9 9 9
12.	Odstúpené deňový záväzok (481A)	117	3 7 6	4 6 4 6

Číslo řádku	STRANA PASÍV	Číslo řádku	Bežné účtovné období	Bezprostredne predchádzajúce účtovné období
a	b	c	d	e
B.E.	Dlhodobé rezervy z. 118 + z. 120	118	0	
B.E.1.	Základné rezervy (451A)	119		
2.	Ostatné rezervy (459A, 45XA)	120		
B.III.	Dlhodobé bankové úvery (461A, 46XA)	121		
B.IV.	Krátkodobé záväzky súčet (z. 123 + z. 127 až z. 129)	122	5 9 4 6 8 1 0	3 8 2 3 7 7 1
B.IV.1.	Závázky z obchodného styku súčet (z. 124 až z. 128)	123	5 6 2 1 0 3 2	3 2 0 9 4 0 9
1.a	Závázky z obchodného styku voči pripojeným účtovným jednotkám (321A, 322A, 323A, 325A, 326A, 32XA, 475A, 476A, 47XA, 47XA)	124		
1.b	Závázky z obchodného styku v rámci podielovej úasti okrem záväzkov voči pripojeným účtovným jednotkám (321A, 322A, 324A, 325A, 326A, 32XA, 475A, 476A, 47XA, 47XA)	125		
1.c	Ostatné záväzky z obchodného styku (321A, 322A, 324A, 325A, 326A, 32XA, 475A, 476A, 47XA, 47XA)	126	5 6 2 1 0 3 2	3 2 0 9 4 0 9
2.	Čistá hodnota záväzkov (316A)	127		3 2 9 0 5 7
3.	Ostatné záväzky voči pripojeným účtovným jednotkám (361A, 36XA, 471A, 47XA)	128		
4.	Ostatné záväzky v rámci podielovej úasti okrem záväzkov voči pripojeným účtovným jednotkám (361A, 36XA, 471A, 47XA)	129		
5.	Závázky voči spoločníkom a združeniu (364, 365, 366, 367, 368, 369A, 479A, 479A)	130	1 4 4 4	1 3 7 1
6.	Závázky voči zamestnancom (331, 333, 33X, 479A)	131	5 1 8 7 8	4 0 2 7 0
7.	Závázky zo sociálneho poistenia (336A)	132	5 1 4 8 3	3 7 9 2 3
8.	Daňové záväzky z daní (341, 342, 343, 345, 346, 347, 34X)	133	1 7 3 4 1 0	1 5 8 0 5 4
9.	Závázky z derivátových operácií (373A, 377A)	134		
10.	Iné záväzky (372A, 375A, 474A, 475A, 479A, 47XA)	135	4 7 5 6 3	4 7 6 8 7
B.V.	Krátkodobé rezervy z. 137 + z. 138	136	5 0 2 1 5	5 3 5 5 8
B.V.1.	Základné rezervy (323A, 451A)	137	3 3 8 7 1	4 3 9 5 2
2.	Ostatné rezervy (323A, 32X, 459A, 45XA)	138	1 6 3 4 4	9 6 0 6
B.VI.	Bežné bankové úvery (221A, 221, 222, 22X, 461A, 46XA)	139	5 9 3 9 8 4	8 0 3 0 5
B.VII.	Krátkodobé finančné výpomoci (241, 248, 24X, 473A, 4735A)	140		
C.	Časové rozlíšenie súčet (z. 142 až z. 145)	141	6 2 2	1 2 0 0
C.1.	Výdavky budúcich období dlhodobé (383A)	142		
2.	Výdavky budúcich období krátkodobé (383A)	143	2 2	
3.	Výnosy budúcich období dlhodobé (384A)	144		
4.	Výnosy budúcich období krátkodobé (384A)	145	6 0 0	1 2 0 0



UZPOD14_10
Výkaz zisků a strat
Úč POG 2 - 01

DIČ 2 0 2 0 4 4 4 2 3 9 ičo 3 1 6 2 1 2 5 2

Dosa- žene a	Text b	Dosa- žeň c	Skutčnost	
			bežné účtovné obdobie 1	bezprostredne predchádzajúce účtovné obdobie 2
*	Čistý obrát (žasť účt. tr. 8 podľa zášitos)	01	2 2 5 3 6 8 5 5	1 0 2 2 7 8 6 4
**	Výnosy z hospodárskej činnosti spolu súdeť (r. 02 až r. 09)	02	2 3 1 4 8 4 1 2	1 0 2 4 4 1 4 1
I.	Tržby z predaja tovaru (804, 807)	03	5 8 4 9 0 0	
II.	Tržby z predaja vlastných výrobkov (801)	04	2 1 7 3 7 9 7	1 6 0 0 0 7 9
III.	Tržby z predaja služeb (802, 806)	05	2 0 3 1 8 6 0 9	8 5 8 8 4 4 8
IV.	Zmeny stavu vnútroorganizáčnych zásob (+/-) (účtovná skupina 61)	06	2 6 6 4 3	9 7 4 9
V.	Aktivácia (účtovná skupina 62)	07	2 1 5	3 1 0
VI.	Tržby z predaja dlhodobého nehmotného majetku, dlhodobého hmotného majetku a materiálu (841, 842)	08	5 6 7	6 9 0 0
VII.	Ostatné výnosy z hospodárskej činnosti (844, 845, 848, 848, 855, 857)	09	4 3 6 8 1	3 8 6 5 5
**	Náklady na hospodársku činnosť spolu r. 11 + r. 12 + r. 13 + r. 14 + r. 15 + r. 26 + r. 21 + r. 24 + r. 23 + r. 26	10	2 1 8 9 1 3 7 7	9 5 9 8 8 2 5
A.	Náklady vynaložené na obstaranie predaného tovaru (504, 507)	11	6 2 3 0 1 4	
B.	Spoločná materiálu, energia a ostatných nekatadovateľných dodávok (501, 502, 503)	12	1 1 6 2 7 6 7	4 9 5 7 9 9
C.	Opravné položky k zásobám (+/-) (505)	13		
D.	Služby (účtovná skupina 51)	14	1 8 9 1 0 1 0 5	8 0 8 3 6 5 7
E.	Osobné náklady (r. 16 až r. 19)	15	9 5 2 3 4 1	8 3 0 0 2 0
E.1.	Mzdové náklady (521, 522)	16	6 9 0 3 2 0	5 9 5 4 3 0
2.	Odměny členom orgánov správy a dozoru (523)	17		
3.	Náklady na sociálne poistenie (524, 525, 526)	18	2 3 7 9 0 0	2 0 6 2 6 0
4.	Sociálne náklady (527, 528)	19	2 4 1 2 1	2 8 3 3 0
F.	Dane a poplatky (účtovná skupina 53)	20	1 5 8 3 8	1 0 1 3 7
G.	Úpky a opravné položky k dlhodobému nehmotnému majetku a dlhodobému hmotnému majetku (r. 22 + r. 23)	21	1 0 2 7 4 3	9 3 3 1 8
G.1.	Úpky dlhodobého nehmotného majetku a dlhodobého hmotného majetku (221)	22	1 0 2 7 4 3	9 3 3 1 8
2.	Opravné položky k dlhodobému nehmotnému majetku a dlhodobému hmotnému majetku (+/-) (553)	23		
H.	Zvyšková cena predaného dlhodobého majetku a predaného materiálu (541, 542)	24	7 2 9	
I.	Opravné položky k pohľadávkam (+/-) (547)	25	3 8 4 8 9	3 0 7 7 8
J.	Ostatné náklady na hospodársku činnosť (543, 544, 545, 546, 548, 549, 555, 557)	26	8 5 3 5 1	5 5 1 1 6
***	Výsledok hospodárenia z hospodárskej činnosti (+/-) (r. 02 - r. 10)	27	1 2 5 7 0 3 5	6 4 5 3 1 6

UZPOD14_11
Výkaz zisků a strat
Úč POG 2 - 01

DIČ 2 0 2 0 4 4 4 2 3 9 ičo 3 1 6 2 1 2 5 2

Dosa- žene a	Text b	Dosa- žeň c	Skutčnost	
			bežné účtovné obdobie 1	bezprostredne predchádzajúce účtovné obdobie 2
*	Pridané hodnoty (r. 03 + r. 04 + r. 05 + r. 06 + r. 07) - (r. 11 + r. 12 + r. 13 + r. 14)	28	2 4 0 8 2 7 8	1 6 1 9 1 3 0
**	Výnosy z finančnej činnosti spolu r. 30 + r. 31 + r. 35 + r. 39 + r. 42 + r. 43 + r. 44	29	6 0 1	6 8 2
VIII.	Tržby z predaja cených papierov a podielov (561)	30		
IX.	Výnosy z dlhodobého finančného majetku súdeť (r. 32 až r. 34)	31		
IX.1.	Výnosy z cených papierov a podielov od prepajených účtovných jednotiek (565A)	32		
2.	Výnosy z cených papierov a podielov v podielovej účasť okrem výnosov prepajených účtovných jednotiek (565A)	33		
3.	Ostatné výnosy z cených papierov a podielov (565A)	34		
X.	Výnosy z krátkodobého finančného majetku súdeť (r. 35 až r. 38)	35		
X.1.	Výnosy z krátkodobého finančného majetku od prepajených účtovných jednotiek (565A)	36		
2.	Výnosy z krátkodobého finančného majetku v podielovej účasť okrem výnosov prepajených účtovných jednotiek (565A)	37		
3.	Ostatné výnosy z krátkodobého finančného majetku (565A)	38		
XI.	Výnosové úroky (r. 40 + r. 41)	39	1	8 2
XI.1.	Výnosové úroky od prepajených účtovných jednotiek (562A)	40		
2.	Ostatné výnosové úroky (562A)	41	1	8 2
XII.	Kurzové zisky (563)	42		
XIII.	Výnosy z precenenia cených papierov a výnosy z derivátových operácií (564, 567)	43		
XIV.	Ostatné výnosy z finančnej činnosti (566)	44	6 0 0	6 0 0
**	Náklady na finančnú činnosť spolu r. 46 + r. 47 + r. 48 + r. 49 + r. 52 + r. 53 + r. 54	45	2 4 1 4 5	2 1 6 4 8
K.	Predané cené papiery a podely (561)	46		
L.	Náklady na krátkodobý finančný majetok (566)	47		
M.	Opravné položky k finančnému majetku (+/-) (565)	48	- 1 2 2 6	5 3 0 0
N.	Nákladové úroky (r. 50 + r. 51)	49	6 8 0 8	6 6 8 1
N.1.	Nákladové úroky pre prepajenú účtovnú jednotku (562A)	50		
2.	Ostatné nákladové úroky (562A)	51	6 8 0 8	6 6 8 1
O.	Kurzové straty (563)	52	6	6 2
P.	Náklady na precenenie cených papierov a náklady na derivátové operácie (564, 567)	53		
Q.	Ostatné náklady na finančnú činnosť (566, 569)	54	1 8 5 5 7	9 6 0 5



UZPODNIK		dič 2 0 2 0 4 4 4 2 3 9		ičo 3 1 6 2 1 2 5 2	
Výkaz ziskov a strát		Úč. PGD 2 - 01			
Druh číslo	Text	Číslo matriky	Skutočnosť		
			bežné účtovné obdobie 1	bezprostredne predchádzajúce účtovné obdobie 2	
***	Výsledok hospodárenia z finančnej činnosti (+/-) (r. 29 - r. 43)	55	- 2 3 5 4 4	- 2 0 9 6 6	
****	Výsledok hospodárenia za účtovné obdobie pred zdávaním (+/-) (r. 27 + r. 55)	56	1 2 3 3 4 9 1	6 2 4 3 5 0	
R.	Daň z príjmov (r. 56 + r. 58)	57	3 0 0 7 3 6	1 4 3 8 3 0	
R.1.	Daň z príjmov splatná (591, 595)	58	3 0 5 3 1 3	1 4 9 2 9 9	
Z.	Daň z príjmov odložená (+/-) (592)	59	- 4 5 7 7	- 5 4 6 9	
S.	Prevod podielov na výsledku hospodárenia spoločníkom (+/-) (596)	60			
****	Výsledok hospodárenia za účtovné obdobie po zdávaní (+/-) (r. 56 - r. 57 - r. 60)	61	9 3 2 7 5 5	4 8 0 5 2 0	

PROMA

POZNÁMKY K ÚČTOVNEJ ZÁVIERKE

PROMA



Poznámky k Úč POD 3-01

IČO 31621252

DIČ 2020444239

POZNÁMKY K ÚČTOVNEJ ZÁVIERKE 2018

zostavené podľa Opatrenia č.MF/23378/2014-74 a Opatrenia č.MF/14774/2017-74, ktorými sa ustanovujú podrobnosti o individuálnej účtovnej závierke a rozsahu údajov určených z individuálnej účtovnej závierky na zverejnenie
pre malé účtovné jednotky

Čl.I. Všeobecné informácie

1. Názov a sídlo obchodnej spoločnosti

Názov : PROMA, s.r.o. (ďalej len Spoločnosť)
Sídlo : Bytčická 16/3492, 010 01 Žilina

Hlavné činnosti Spoločnosti :

- vykonávanie prípravnej predprojektovej činnosti
- vykonávanie komplexnej projektovej činnosti
- spracovanie príslušnej časti územnoplánovaciej podkladov a územnoplánovacej dokumentácie
- vykonávanie projektového manažmentu
- zastupovanie investora pri príprave a uskutočňovaní stavieb
- vyhotovovanie podkladov na hodnotenie vplyvu stavby na životné prostredie
- inžinierska činnosť v investičnej výstavbe
- výkon činnosti stavebného dozoru
- uskutočňovanie stavieb a ich zmien
- obchodná činnosť
- prenájom nehnuteľností, bytov a nebytových priestorov
- kopírovacie práce
- prenájom výpočtovej techniky
- prenájom hnuiteľných vecí
- poskytovanie internetových služieb
- činnosť organizačných a ekonomických poradcov
- nakladanie s výsledkami tvorivej činnosti so súhlasom autora
- energetická certifikácia budov pre miesto spotreby energie: tepelná ochrana stavebných konštrukcií a budov
- vyhotovovanie projektovej dokumentácie na stavebné povolenie a poskytovanie technického a ekonomického poradenstva týkajúceho sa konštrukcií inžinierskych stavieb

2. Dátum schválenia účtovnej závierky

Účtovná závierka za rok 2017 bola schválená dňa : 10.9.2018

3. Právny dôvod na zostavenie účtovnej závierky

Účtovná závierka Spoločnosti k 31. decembru 2018 je zostavená ako riadna účtovná závierka podľa § 17 ods. 6 zákona NR SR č. 431/2002 Z. z. o účtovníctve v znení neskorších predpisov, za účtovné obdobie od 1. januára 2018 do 31. decembra 2018.



Poznámky k Úč POD 3-01

IČO 31621252

DIČ 2020444239

4. Údaje o skupine účtovných jednotiek

d/ Spoločnosť nemá povinnosť zostavovať konsolidovanú účtovnú závierku podľa § 22 ods.10 zákona č.431/2002 Zz o účtovníctve, pretože nespĺňa veľkostné kritériá.

Spoločnosť je materskou účtovnou jednotkou. Má 2 dcérske spoločnosti :

- PROMAFOND ,s.r.o., Bytčická 16,010 01 Žilina
- PROMA ENERGY,s.r.o., Bytčická 16,010 01 Žilina

5. Údaje o počte zamestnancov

Názov položky	Bežné účtovné obdobie	Bezprostredne predchádzajúce účtovné obdobie
Priemerný prepočítaný počet zamestnancov	45	30

Čl.III Informácie o prijatých postupoch

1. Východiská pre zostavenie účtovnej závierky

Účtovná závierka bola zostavená za predpokladu nepretržitého trvania Spoločnosti (going concern).

2. Použité účtovné zásady a účtovné metódy

Zásoby vytvorené vlastnou činnosťou sa oceňujú vlastnými nákladmi. Vlastné náklady sú priame náklady / priamy materiál, priame mzdy a ostatné priame náklady / a nepriame náklady bezprostredne súvisiace s vytvorením zásob vlastnou činnosťou.

Spoločnosť v roku 2018 účtovala o zákazkovej výrobe. Zákazková výroba sa oceňuje podľa stupňa dokončenia. Stupeň dokončenia sa stanovuje podľa pomeru skutočných nákladov na zákazku k rozpočtovaným nákladom na zákazku osobitne na každú zákazku.

O zákazkovej výrobe sa účtuje pri zákazkách :

- Zákazky , ktorými je realizácia stavieb na základe Zmluvy o dielo alebo objednávky
- Zákazky , pri ktorých Spoločnosť spracováva projektovú dokumentáciu, vykonáva inžiniersku činnosť, autorský dozor a inžiniersku činnosť až po vydanie kolaudačného rozhodnutia stavby na základe Zmluvy o dielo

Neukončené práce , ktoré nespĺňajú kritériá na účtovanie o zákazkovej výrobe podľa § 30 Postupov účtovania v sústave podvojného účtovníctva pre podnikateľov, sú účtované ako nedokončená výroba a ocenené vo výške priamych nákladov.

Na účte-123 Výrobky účtuje Spoločnosť o projektovej dokumentácii, ktorá bola spracovaná ale nebola prevzatá investorom .

Spoločnosť účtuje o odloženej dani z rozdielu daňovej a účtovnej zostatkovej ceny dlhodobého hmotného majetku a z precenenia finančnej investície. Spoločnosť neúčtuje o odloženej daňovej pohľadávke z umorovania straty , opravných položiek k zásobám , nezaplateným nákladom podliehajúcim podmienke zaplataenia.



Pozemky k Úč POD 3-01

IČO 31621252

DIČ 2020444239

Spoločnosť účtuje o finančnom prenájme v zmysle postupov účtovania pre podnikateľov účtujúci v sústave podvojného účtovníctva.

3. Spoločnosť nevykonávala transakcie, ktoré sa neuvádzajú v súvahe.

4. Spôsob a určenie ocenenia majetku a záväzkov

a/ spôsob oceňovania majetku a záväzkov

číslo	popis	metóda
1	Dlhodobý hmotný a nehmotný majetok - externe kúpený	obstarávacia cena
2	dlhodobý hmotný a nehmotný majetok - interne vytvorený	vlastné náklady vrátane režijných nákladov
3	dlhodobý finančný majetok	metóda vlastného imania
4	zásoby obstarané kúpou	obstarávacia cena
5	zásoby vytvorené vlastnou činnosťou	vlastné náklady vrátane režijných nákladov
6	zákazková výroba	podľa stupňa dokončenia
7	nehnutelnosť určená na predaj	obstarávacia cena + vlastné náklady
8	Pohľadávky	menovitá hodnota
9	Krátkodobý finančný majetok	menovitá hodnota
10	Časové rozlíšenie na strane aktív súvahy	menovitá hodnota
11	Záväzky, vrátane úverov a pôžičiek	menovitá hodnota
12	Časové rozlíšenie na strane pasív súvahy	menovitá hodnota
13	Prenajatý majetok a majetok obstaraný na základe zmlúvy o prenájatej veci	obstarávacia cena
14	Šplátná daň z príjmov a odložená daň z príjmov	menovitá hodnota
15	Rezervy	odhadom, pri nevyčerpanej dovolenke (štvrtročným priemerom)

b/ Trvalé zníženie hodnoty majetku nebolo účtované. Opravné položky sú tvorené k finančným investíciám, výrobkom a k rizikovým pohľadávkam. K rizikovým pohľadávkam sú účtované v zmysle Zákona o dani z príjmov.

charakteristika majetku	vytvorená OP
Výrobky	189893
pohľadávky	290962
finančné investície	4074

c/ Ostatné rezervy ocenila Spoločnosť:

- Pri projektovej činnosti - percentom z tržieb za vlastné výkony, ktoré bolo stanovené odborným odhadom
- Pri uskutočňovaní stavieb - vo výške spoluúčasti na poistnom plnení pri škodovej udalosti



Pozemky k Úč POD 3-01

IČO 31621252

DIČ 2020444239

druh rezervy	odhad ocenenia rezerv
rezerva na nevyčerpanú dovolenku	31671
rezerva na audit	2200
rezerva a opravy a reklamácie	16344

d/ 1. Spoločnosť k závierkovému dňu ocenila finančné investície v dcérskych spoločnostiach metódou vlastného imania.

e/ Spoločnosť používa pri oceňovaní prírastku cudzej meny v hotovosti - zmenárenský kurz konkrétnej banky. Pri oceňovaní úbytku cudzej meny v hotovosti alebo z bankového účtu používa Spoločnosť - referenčný kurz ECB zo dňa predchádzajúceho dňu účtovného prípadu

g/ Tvorba odpisového plánu

dlhodobý hmotný a nehmotný majetok odpisovaný	doba odpisu	sadzby odpisov	odpisová metóda
software	3	1/36	rovnomerne
stavby	40	1/40	rovnomerne
počítače	4	1/4	rovnomerne
dopravné prostriedky	4	1/4	rovnomerne
klimatizácia	8	1/8	rovnomerne

Spoločnosť využíva účtovné odpisy. Dlhodobý majetok sa začína odpisovať v mesiaci, kedy bol zaradený do používania. Účtovné odpisy vychádzajú z predpokladanej doby používania majetku a priebehu jeho opotrebenia. Účtovné a daňové odpisy sa nerovnajú. Dlhodobý nehmotný majetok sa odpisuje počas 3 rokov od jeho obstarania. Drobný dlhodobý hmotný majetok, ktorého obstarávacia cena je 1.700,- € a nižšia sa účtuje priamo do nákladov /účtovná skupina 50/. Pozemky sa neodpisujú. Drobný dlhodobý nehmotný majetok, ktorého obstarávacia cena je do 2.400,- € sa pri zaradení do používania účtuje na farchu nákladov na služby.

h/ Spoločnosti nebola poskytnutá žiadna dotácia.

5. Informácia oprave významných chýb minulých účtovných období

Spoločnosť neúčtovala žiadne opravy významných chýb minulých účtovných období.

Čl.IV. Informácie, ktoré vysvetľujú a dopĺňajú súvažu a výkaz ziskov a strát

1/ Spoločnosť neúčtuje o goodwill.

2/ Spoločnosť neúčtuje o derivátoch, majetku a záväzkoch zabezpečených derivátmi.

3/ Informácie o záväzkoch

Spoločnosť má v evidencii záväzky so zostatkovou dobou splatnosti dlhšou ako päť rokov v celkovej sume 204.892 €



Poznámky k Úč POD 3-01

IČO 31621252

DIČ 2020444239

zabezpečená položka	hodnota v bežnom období	hodnota v minulom období
Majetok vykázany v súvahe a/ vinkulovaná suma (BZ)	10 309	10 313
b/ pohľadávky na ktoré bolo zriadené záložné právo	3 280 580	654 071

4/ Spoločnosť netvorila kapitálový fond z príspevkov

5/ Informácia o nákladoch a výnosoch výnimočného rozsahu

Spoločnosť neviduje náklady a výnosy výnimočného rozsahu.

Č.IV Informácie o iných aktívach a iných pasívach

a/ Informácia o podmienenom majetku

druh podmieneného majetku	hodnota	
	rok 2018	rok 2017
práva zo súdnych sporov	628287	606358
práva z poisťných zmlúv	157	

b/ Informácie o záväzkoch, ktoré sa neuvádzajú v súvahe

názov	rok 2018	rok 2017
obstarávacía cena majetku v nájme (operatívny prenájom)	79953	45363
úroky z leasingových zmlúv splatné po 1.1.2019	85	461
úroky z úverov na automobily splatné po 1.1.2019	3106	6888



SPRÁVA NEZÁVISLEHO AUDÝTORA

Spoločnosti a štatutárnemu orgánu spoločnosti PROMA, s. r. o., Bytčická 16/3492, Žilina

Správa z auditu účtovnej závierky

Názov

Uskutočnila som audit účtovnej závierky spoločnosti PROMA, s. r. o. Bytčická 16/3492, Žilina (ďalej len „Spoločnosť“), ktorá obsahuje súvahu k 31. decembru 2018, výkaz ziskov a strát za rok končiaci sa k uvedenému dátumu, a poznámky, ktoré obsahujú súhrn významných účtovných zásad a účtovných metód.

Podľa môjho názoru, príložená účtovná závierka poskytuje pravdivý a verný obraz finančnej situácie Spoločnosti k 31. decembru 2018 a výsledku jej hospodárenia za rok končiaci sa k uvedenému dátumu podľa zákona č. 431/2002 Z. z. o účtovníctve v znení neskorších predpisov (ďalej len „zákon o účtovníctve“).

Základný názor

Audit som vykonala podľa medzinárodných auditorských štandardov (International Standards on Auditing, ISA). Moja zodpovednosť podľa týchto štandardov je uvedená v oddielku Zodpovednosť audítora za audit účtovnej závierky. Od Spoločnosti som nezískala podľa ustanovení zákona č. 431/2015 o štatutárnem orgáne a o zmene a doplnení zákona č. 431/2002 Z. z. o účtovníctve v znení neskorších predpisov (ďalej len „zákon o štatutárnom orgáne“) vyžadujúcich sa etiky, vrátane Etického kódexu audítora, relevantných pre audit účtovnej závierky a splnila som aj ostatné požiadavky týchto ustanovení týkajúcich sa etiky. Som presvedčená, že auditorské dôkazy, ktoré som získala, poskytujú dostatočný a vhodný základ pre môj názor.

Zodpovednosť štatutárneho orgánu za účtovnú závierku

Štatutárny orgán je zodpovedný za zostavenie tejto účtovnej závierky tak, aby poskytovala pravdivý a verný obraz podľa zákona o účtovníctve a za tie interné kontroly, ktoré považuje za potrebné na zostavenie účtovnej závierky, ktorá neobsahuje významné nesprávnosti, či už v dôsledku podvodu alebo chyby.

Pri zostavení účtovnej závierky je štatutárny orgán zodpovedný za zhodnotenie schopnosti Spoločnosti nepretržite pokračovať vo svojej činnosti, do opísania skutočností týkajúcich sa nepretržitého pokračovania v činnosti, ak je to potrebné, a za použitie predpokladu nepretržitého pokračovania v činnosti v účtovníctve, ak by mal v úmysle Spoločnosť zlikvidovať alebo ukončiť jej činnosť, alebo by nemal žiadnu realistickú možnosť tak urobiť.

Zodpovednosť audítora za audit účtovnej závierky

Mojou zodpovednosťou je získať primerané uistenie, či účtovná závierka ako celok neobsahuje významné nesprávnosti, či už v dôsledku podvodu alebo chyby, a vydať správu audítora, vrátane názoru. Primerané uistenie je uistenie vysokého stupňa, ale nie je zárukou toho, že audit vykonaný podľa medzinárodných auditorských štandardov vždy odhalí významné nesprávnosti, ak také existujú. Nesprávnosti môžu vzniknúť v dôsledku podvodu alebo chyby a za významné sa považujú všetky, ak by sa dalo odôvodnene očakávať, že jednotlivé alebo v súhrne by mali ovplyvniť ekonomické rozhodnutia používateľov, uskutočnené na základe tejto účtovnej závierky.

V rámci auditu uskutočneného podľa medzinárodných auditorských štandardov, počas celého auditu uplatňujem odbornú úsudok a zachovávam profesionálny skepticizmus. Okrem toho:



- Identifikujem a posudzujem riziko významnej nesprávnej účtovnej závierky, či už v dôsledku podvodu alebo chyby, navrhujem a uskutočňujem auditorské postupy reagujúce na tieto riziká a získavam auditorské dôkazy, ktoré sú dostatočné a vhodné na poskytnutie základu pre môj názor. Riziko neodhalená významnej nesprávnosti v dôsledku podvodu je vyššie ako toto riziko v dôsledku chyby, pretože podvod môže zahŕňať tajnú dohodu, fiktívne, úmyselné vynechanie, nepravdivé vyhlásenie alebo ohodnotenie internej kontroly.
- Oboznamujem sa s internými kontrolami relevantnými pre audit, aby som mohol navrhnúť auditorské postupy vhodné za daných okolností, ale nie za účelom vyjadrenia názoru na efektívnosť interných kontrol Spoločnosti.
- Hodnotím vhodnosť použitých účtovných zásad a účtovných metód a primeranosť účtovných odhadov a uvedenie informácií s nimi súvisiacich, uskutočnené štatutárnym orgánom.
- Rôžim záver o tom, či štatutárny orgán vhodne v účtovníctve používa predpoklad nepretržitej pokračovania s činnosťou a na základe získaných auditorských dôkazov záver o tom, či existuje významná neistota v súvislosti s udalosťami alebo okolnosťami, ktoré by mohli významne spochybniť schopnosť Spoločnosti nepretržite pokračovať v činnosti. Ak dospejem k záveru, že významná neistota existuje, som povinný upozorniť v mojej správe audítora na súvisiace informácie uvedené v účtovnej závierke alebo, ak sú tieto informácie nedostatočné, modifikovať svoj názor. Moje závery vychádzajú z modifikovaných dôkazov získaných do dátumu vydania mojej správy audítora. Budúce udalosti alebo okolnosti však môžu spôsobiť, že Spoločnosť prestane pokračovať v nepretržitej činnosti.
- Hodnotím celkovú prezentáciu, štruktúru a obsah účtovnej závierky vrátane informácií v nej uvedených, ako aj to, či účtovná závierka zachytáva uskutočnené transakcie a udalosti spôsobom, ktorý vedie k ich vernému zobrazeniu.

Správa k ďalším požiadavkám zákonov a iných právnych predpisov

Správa k účtovníctvu, ktorú sa vzťahuje na výročnú správu

Štatutárny orgán je zodpovedný za informácie uvedené vo výročnej správe, zostavenej podľa požiadaviek zákona o účtovníctve. Môj výššie uvedený názor na účtovnú závierku sa nevzťahuje na ine informácie vo výročnej správe.

V súvislosti s auditom účtovnej závierky je mojím zodpovednosťou oboznámiť sa s informáciami uvedenými vo výročnej správe a posúdiť, či tieto informácie nie sú vo významnom nesúlade s audítovanou účtovnou závierkou alebo mojimi poznatkami, ktoré som získala počas auditu účtovnej závierky, alebo sa také zdajú byť významne nesprávne.

Posúdila som, či výročná správa Spoločnosti obsahuje informácie, ktorých uvedenie vyžaduje zákon o účtovníctve.

Na základe prac vykonaných počas auditu účtovnej závierky, podľa môjho názoru:

- informácie uvedené vo výročnej správe zostavenej za rok 2018 sú v súlade s účtovnou závierkou za daný rok,

- výročná správa obsahuje informácie podľa zákona o účtovníctve.

Okrem toho, na základe mojich poznatkov o účtovnej jednotke a situácii v nej, ktoré som získala počas auditu účtovnej závierky, som povinná uviesť, či som zistila významné nesprávnosti vo výročnej správe, ktorú som vydala pred dátumom vydania tejto správy audítora. V tejto súvislosti neexistujú zistenia, ktoré by som mala uviesť.

Žilina 23. mája 2019
Ing. Mária Elena Janušová
Licencia SK 41/178



PROMA

PROMA

Výročná správa spoločnosti PROMA, s.r.o. je dostupná

- v sídle spoločnosti
- na požiadanie poštou

VÝROČNÁ SPRÁVA

2018