

**METALCOM Čadca, s.r.o., 023 12 Svrčinovec 1133**

**VÝROČNÁ SPRÁVA  
(ktorej súčasťou je SPRÁVA AUDÍTORA)**

zostavená ku dňu 31.12.2018



Vyhotovená dňa: 20.07.2019

Ivan Brezovský – konateľ s.r.o.

## I. Úvod

Povinnosť vypracovať výročnú správu spoločnosti za rok 2018 vyplynula z § 21 zákona 431/2002 Z. z. o účtovníctve v znení neskorších predpisov. Osobitné predpisy nestanovujú pre spoločnosť povinnosť uvádzať ďalšie údaje vo výročnej správe.

## II. Všeobecné údaje

### 1. Názov a sídlo spoločnosti, zostavujúcej výročnú správu

Spoločnosť METALCOM Čadca, s. r.o., 023 12 Svrčinovec 1133 (ďalej len Spoločnosť) bola do obchodného registra zapísaná 5. júla 1996 (Obchodný register Okresného súdu v Žiline, oddiel s.r.o., vložka číslo: 11947/1).

### 2. Hlavná činnosť spoločnosti podľa výpisu z obchodného registra

- obchodná činnosť, potraviny, tovar stavebný, hutnícky, strojársky, chemický a petrochemický, poľnohospodársky, elektrotechnický, elektronický, lodiarsky, automobilový, textilný, drevársky, papiernický a celulóza, palivá, uhlie, ropa, plyn, gumársky, odevný
- spracovanie dreva /jednoduchá drevárska výroba/
- sprostredkovanie obchodnej činnosti
- prenájom nehnuteľností spojený s poskytovaním iných než základných služieb spojených s prenájomom

### 3. Priemerný počet zamestnancov

Priemerný počet zamestnancov Spoločnosti v roku 2018 bol 21.

### 4. Právny dôvod na zostavenie účtovnej závierky

Účtovná závierka Spoločnosti k 31. decembru 2018 za účtovné obdobie od 1. januára 2018 do 31. decembra 2018 je zostavená ako riadna účtovná závierka podľa § 17 ods. 6 zákona NR SR č. 431/2002 Z. z. o účtovníctve.

Účtovná závierka je prezentovaná v eurách /EUR/, pričom všetky čiastky boli matematicky zaokrúhlené na celé eurá.

Účtovná závierka bola zostavená, za predpokladu, že spoločnosť bude nepretržite pokračovať vo svojej činnosti.

### 5. Zoznam členov štatutárnych orgánov Spoločnosti

Štatutárnym orgánom Spoločnosti v roku 2018 bol konateľ:

Ivan Brezovský, bytom J. Hronca 3409/13, 010 01 Žilina

## 6. Štruktúra spoločníkov s uvedením absolútnej a relatívnej výšky ich podielov na základnom imaní

Štruktúra spoločníkov Spoločnosti bola k 31.12.2018 takáto:

	podiel na základnom imaní		hlasovacie práva
	€	%	%
METALCOM Kutná Hora a.s., Kutná Hora	4 980	75,00	75,00
Tomáš Mazoch, Kozlovica	1 660	25,00	25,00
<b>spolu</b>	<b>6 640</b>	<b>100,00</b>	<b>100,00</b>

## III. Predpoklad vývoja spoločnosti

### 1. Predpoklad budúceho vývoja činnosti Spoločnosti

V roku 2018 naša spoločnosť nadviazala na výkonnosť predchádzajúcich rokov a opäť dokázala, že jej patrí oprávnené popredné miesto medzi dodávateľmi spojovacieho materiálu.

Spoločnosť preto chce i naďalej zastávať významné miesto v predaji spojovacieho materiálu na tuzemskom trhu. Svojou činnosťou sa vypracováva na zákaznícky orientovanú spoločnosť, pre ktorú zákazníci, ich potreby a spokojnosť stávajú primárnym motívom samotnej podnikateľskej činnosti. Aktivity a zámery spoločnosti sú postavené v súlade s maximálnym uspokojovaním potrieb zákazníka a práve touto cestou sa chce i naďalej spoločnosť udržať na prednostnom mieste medzi konkurenciou.

V rámci rozloženia trhu spoločnosť pokrýva takmer všetky slovenské kraje, najmä na strednom a východnom Slovensku. Spoločnosť chce i naďalej byť významným obchodným partnerom a dodávateľom pre podniky v strojárskom priemysle, v energetike, železničnej preprave, elektrotechnike a v organizáciách stavebnej montáže. Spojovací materiál chce dodávať aj pre ďalšie spoločnosti vo výrobnéj a nevýrobnej sféry.

V nákupe tovaru bude spoločnosť i naďalej viazaná na priame obchodné vzťahy s tuzemskými výrobcami ako aj s dodávateľmi v rámci Európskej únie a dovozu z tretích krajín – Ázie.

Aj naďalej je našim záujmom ponúkať našim odberateľom kvalitný spojovací materiál za optimálnu cenu. Tak ako v minulosti, aj v ďalšom období vynaložíme maximálne úsilie, aby naša Spoločnosť patrila medzi popredné spoločnosti na slovenskom trhu.

Zámery pre rok 2019:

- Zvýšenie tržieb Spoločnosti – plánovaný obrat v tovare 5 090 t. Eur
- Podpora vlastnej reklamy
- Získanie certifikátu EMS
- Zlepšovanie pracovného prostredia

## IV. Podnikateľská činnosť Spoločnosti

### 1. Správa o podnikateľskej činnosti Spoločnosti a stave jej majetku

V roku 2018 sme prekročili doterajšie tržby a dosiahli sme čistý obrat vo výške viac ako 6 mil. EURO, čo je nárast oproti roku 2017 o 2 113 639 EUR.

	V €
<b>A. VÝNOSY CELKOM</b>	<b>6 659 800</b>
v tom:	
Tržby z predaja služieb a tovaru	6 361 952
Ostatné výnosy z HČ	297 848
<b>B. NÁKLADY CELKOM:</b>	<b>6 175 036</b>
v tom:	
Spotreba materiálu	4 984 609
Spotreba energie	134 790
Opravy a údržba	42 360
Ostatné služby	307 810
Mzdové náklady	344 383
Zákonné soc. poistenie	132 359
Dane a poplatky	7 088
Odpisy	93 142
Ostatné náklady	128 495
<b>C. ZISK (pred zdanením)</b>	<b>484 764</b>

Spoločnosť v roku 2018 dosiahla hospodársky výsledok – zisk - vo výške 484 764,24 EUR pred zdanením ako súčet hospodárskych výsledkov z prevádzkových, finančných a mimoriadnych činností. Od tohto hospodárskeho výsledku sú zohľadnené odpočítané a pripočítateľné položky.

Daňový základ za rok 2018 bol vykázaný vo výške 386 619,20 eur. Čistý zisk po zdanení za rok 2018 Spoločnosť vykázala vo výške 403 832,21 eur.

Transakcie vyjadrené v cudzích menách sú prepočítané na eurá (EUR) podľa kurzu platného v deň predchádzajúci dňu uskutočnenia transakcie. Peňažné aktíva a pasíva vyjadrené v cudzích menách sú prepočítané podľa kurzu platného v deň, ku ktorému sa zostavuje súvaha. Všetky kurzové rozdiely sú vykázané vo výkaze ziskov a strát v účtovnom období, v ktorom vznikli. Kurzové zisky a straty sú zaúčtované do finančných nákladov alebo výnosov.

Dlhodobý hmotný majetok sa vykazuje v obstarávacej cene. Obstarávacia cena obsahuje všetky náklady, ktoré priamo súvisia s uvedením položky majetku do prevádzky podľa plánovaného účelu. Dlhodobý hmotný majetok sa odpisuje rovnomerne počas celej predpokladanej doby životnosti (20 rokov pre budovy a stavby a 4 – 6 rokov pre stroje, zariadenia a vozidlá). Pozemky a nedokončené investície sa neodpisujú. Ak niektoré významné súčasti hmotného majetku majú rozdielne doby životnosti, účtujú sa a odpisujú sa ako samostatné

položky. Zisk, resp. strata z predaja, resp. vyradenia položky dlhodobého hmotného majetku, sa určuje ako rozdiel medzi výnosmi z predaja a účtovnou hodnotou majetku a vykazuje sa vo výkaze ziskov a strát.

Samostatne obstaraný dlhodobý nehmotný majetok sa vykazuje v obstarávacej cene. Dlhodobý nehmotný majetok sa odpisuje rovnomerne počas predpokladanej doby životnosti (5 rokov). Odhadovaná doba životnosti a spôsob odpisovania sa na konci každého účtovného obdobia prehodnocujú, pričom vplyv zmien odhadov sa zohľadňuje v nasledujúcom účtovnom období.

Spoločnosť eviduje finančné nástroje v podobe úveru a pohľadávok (pohľadávok z obchodného styku, ostatné pohľadávky, zostatky na bankových účtoch, peňažné prostriedky v hotovosti a pod.) a záväzkov (pôžičky, záväzky z obchodného styku, ostatné záväzky a pod.).

Peniaze a peňažné ekvivalenty v súvahe sú definované ako peniaze a ceniny v pokladni a vklady bez výpovednej lehoty.

Zásoby sú ocenené obstarávacou cenou.

Spoločnosť odhaduje výšku nákladov a záväzkov, ktoré neboli vyfakturované k dátumu účtovnej závierky. Tieto náklady a záväzky sa zaznamenajú v účtovníctve a vykážu sa v účtovných výkazoch v tom období, s ktorým časovo a vecne súvisia.

Spoločnosť musí odvádzať príspevky na rôzne povinné zákonné poistenia; na týchto príspevkoch sa podieľajú aj zamestnanci. Náklady na sociálne zabezpečenie sa účtujú do výkazu ziskov a strát v rovnakom období, ako súvisiace mzdové náklady.

Úročené úvery a pôžičky sa prvotne oceňujú reálnou hodnotou protiplnenia, ktoré spoločnosť získala, po odpočte priamo súvisiacich nákladov na transakciu a následne amortizovanými nákladmi pomocou metódy efektívnej úrokovej sadzby. Rozdiel medzi hodnotou, v ktorej sa úvery splatia a nákladmi odúročenými na základe efektívnej úrokovej miery, sa vykazuje vo výkaze ziskov a strát rovnomerne počas doby trvania úverového vzťahu. Všetky ostatné náklady na prijaté úvery a pôžičky sa vykazujú vo výkaze ziskov a strát v období, v ktorom vznikli.

Základné imanie sa oceňuje v reálnej hodnote protiplnenia, ktoré spoločnosť prijala. Základné imanie je zapísané v obchodnom registri a je splatené v plnej výške.

Zákonný rezervný fond bol vytvorený v súlade so slovenskou legislatívou na pokrytie potenciálnych strát v budúcnosti a je nedistribovateľný. Zákonný rezervný fond sa nesmie rozdeliť medzi akcionárov. Je určený na krytie budúcich strát z podnikania a na zvýšenie základného imania v súlade s platnou legislatívou.

Daň z príjmu za príslušné účtovné obdobie sa skladá zo splatnej a odloženej dane.

Splatné daňové pohľadávky a záväzky sa oceňujú v očakávanej výške ich úhrady daňovému úradu, resp. prijatej sumy od daňového úradu. Na ich výpočet sa používajú daňové sadzby a daňové zákony, ktoré sú uzákonené alebo substantívne uzákonené k súvahovému dňu.

Odložená daň z príjmov sa účtuje zo všetkých dočasných rozdielov medzi daňovou a účtovnou zostatkovou hodnotou aktív a pasív existujúcich k dátumu účtovnej závierky súvahovou metódou.

Spoločnosť vytvára opravnú položku k zásobám, ktorá odráža odhadovanú stratu zo zastaraných a poškodených zásob a zo zníženia trhovej hodnoty zásob. Pri určovaní výšky

opravnej položky k zásobám vedenie spoločnosti používa informácie o vekovej štruktúre zásob a ich očakávanom budúcom použití ako aj na údaje o likvidácii takýchto zásob z minulosti a tiež údaj o trhových hodnotách.

## 2. Ukazovatele práce a miezd

Ukazovateľ	k 31.12.2018	k 31.12.2017
<b>Počet zamestnancov spolu</b>	<b>21</b>	<b>22</b>
z toho:		
THP	9	9
pomocný a obslužný personál		
Priemerný počet zamestnancov	21	22
Mzdové náklady v T €	320	293

## 3. Iné informácie, ktoré vyžaduje zákon

- (a) Spoločnosť sa nezahrnuje do konsolidovanej účtovnej závierky.
- (b) Spoločnosť nie je neobmedzene ručiacim spoločníkom v iných spoločnostiach.
- (c) Spoločnosť neúčtovala o nákladoch na vedu a výskum.
- (d) Spoločnosť poskytla pôžičku vo výške 18 T €
- (e) Spoločnosť neúčtovala o obstarávaní vlastných akcií, dočasných listov, obchodných podielov a akcií ani o obchodných podieloch ovládajúcej osoby.
- (f) Spoločnosť je 85% vlastníkom spoločnosti Metalcom Wroclaw Sp.z.o.o. v Poľskej republike. Podiel na základnom imaní dcérskej spoločnosti bol prepočítaný metódou vlastného imania.

## 4. Analýza finančného stavu - vlastné imanie v € a rozdielové ukazovatele

Štruktúra imania spoločnosti je znázornená v nasledujúcej tabuľke:

	Základné imanie	Zákonný RF, kapitálové fondy	Nerozdelený zisk minulých rokov	Oceňovacie rozdiely	Výsledok hospodárenia a bežného účtovného obdobia	Vlastné imanie
<b>Stav k 31.12.2017</b>	<b>6 640</b>	<b>6 713</b>	<b>2 316 997</b>	<b>1 645 795</b>	<b>241 284</b>	<b>4 217 429</b>
Výsledok hospodárenia - zisk po zdanení za rok 2017		0	161 269		-241 284	<b>-80 105</b>
Oceňovacie rozdiely r.2018		0	0	15 884		<b>15 884</b>
Výsledok hospodárenia - zisk po zdanení za rok 2018					403 832	<b>403 832</b>
<b>Stav k 31.12.2018</b>	<b>6 640</b>	<b>6 713</b>	<b>2 478 176</b>	<b>1 661 679</b>	<b>403 832</b>	<b>4 557 040</b>

## 5. Návrh na rozdelenie zisku v €

O naložení s výsledkom hospodárenia (ziskom) za účtovné obdobie 2018 vo výške **403 897,54 €** rozhodne valné zhromaždenie.

## 6. Oblasť ochrany ISR a ochrany ŽP

V roku 2018 Spoločnosť pokračovala v riadení svojich predpisov v rámci zavedeného integrovaného systému podľa noriem **ČSN EN ISO 9001:9002**.

Certifikačná spoločnosť Výzkumný ústav pozemních staveb - Certifikační společnost, s.r.o., Praha – Hostivař vykonala v roku 2018 audit:

- Dozorný audit – Bc. Marek Langner
- Dozorný audit – Interný audit – Ing. Jan Zajíček

Spoločnosti záleží na tom, aby jej podnikanie bolo v súlade s platnými normami a zákonmi v oblasti ochrany životného prostredia a riadenia sa podľa BOZP. Vytvára priaznivé pracovné podmienky pre zamestnancov. Kladie dôraz na tímovú prácu s dôrazom na lojalnosť a etické správanie, aby si každý zamestnanec uvedomoval svoj prínos k plneniu stanovených cieľov.

**Prílohy výročnej správy**

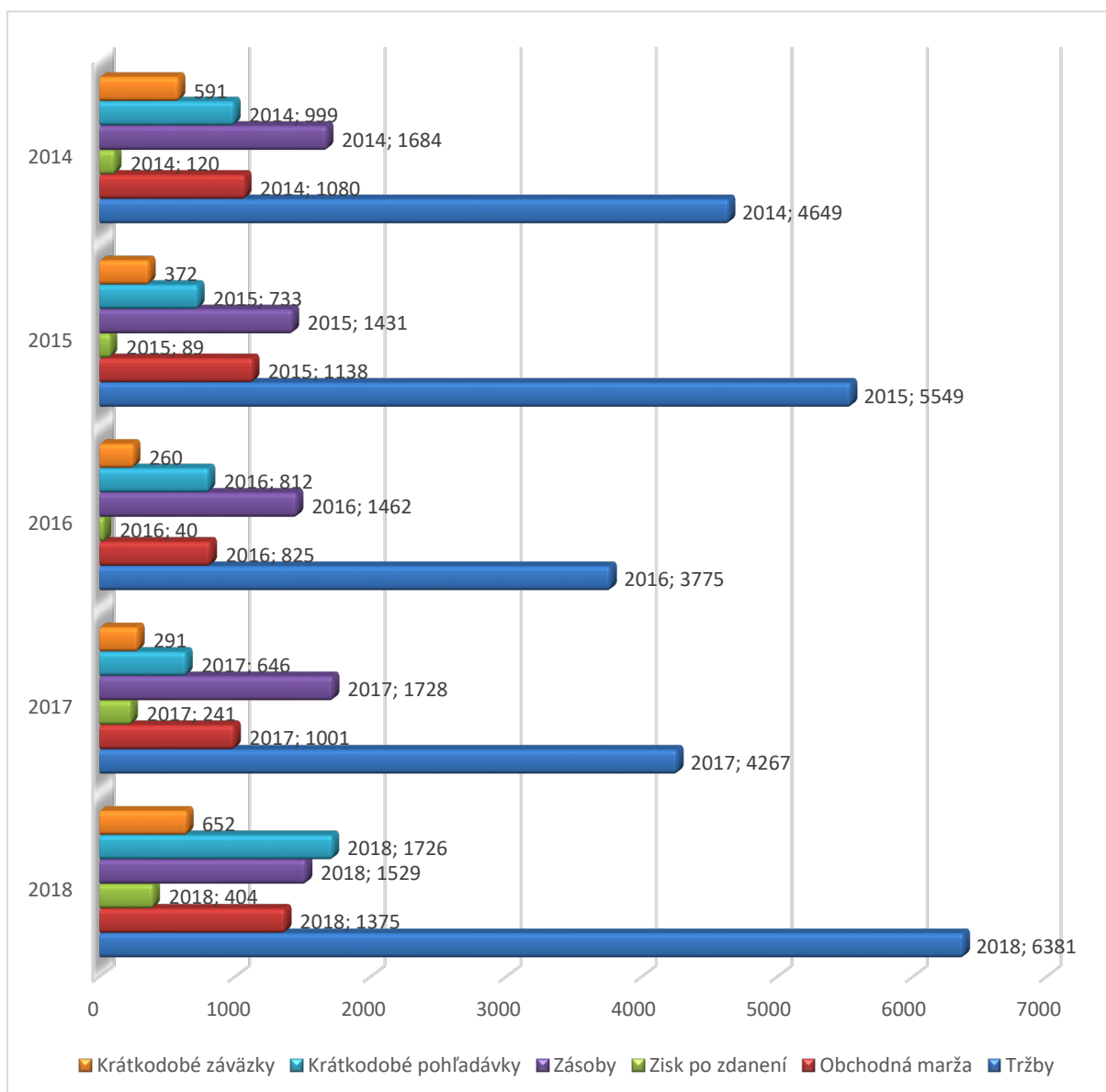
Správa audítora o overení výročnej správy

Účtovná závierka za rok 2018

Tabuľkové a grafické vyhodnotenie Spoločnosti

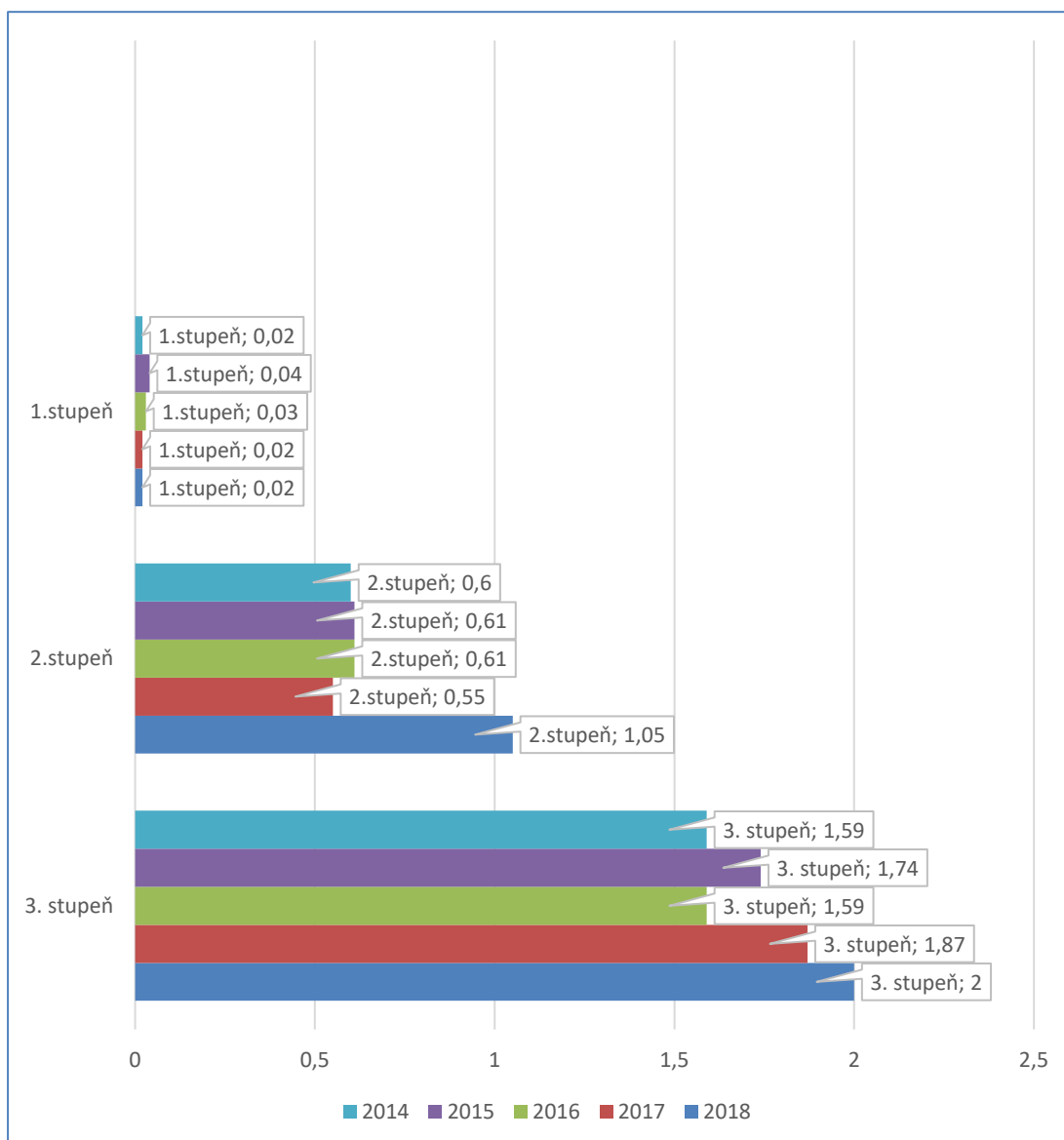
## Porovnanie medziročných hlavných ukazovateľov

Ukazovateľ	Kalendárny rok v tis.Eur					nárast v %
	2 018	2 017	2 016	2 015	2 014	2018/2017
Tržby	6 381	4 267	3 775	5 549	4 649	49,54
Obchodná marža	1 375	1 001	825	1 138	1 080	37,36
Zisk po zdanení	404	241	40	89	120	67,63
Zásoby	1 529	1 728	1 462	1 431	1 684	- 13,01
Krátkodobé pohľadávky	1 726	646	812	733	999	67,18
Krátkodobé záväzky	652	291	260	372	591	124,05



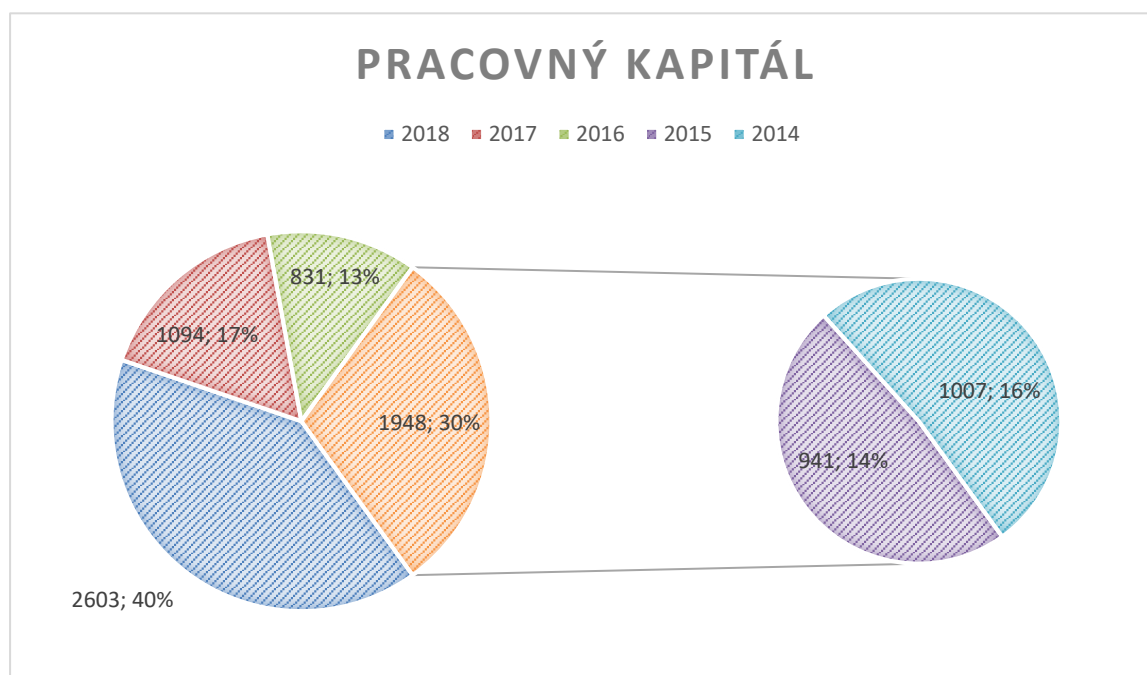
## Ukazovatele likvidity

Ukazovateľ	Kalendárny rok v tis.Eur					optimálne rozpätie
	2 018	2 017	2 016	2 015	2 014	
Lidvidita celková 3. stupeň	2,00	1,87	1,59	1,74	1,59	1,5 až 2,5
Likdvidita bežná 2. stupeň	1,05	0,55	0,61	0,61	0,6	1,0 až 1,5
	0,02	0,02	0,03	0,04	0,02	0,2 až 0,6



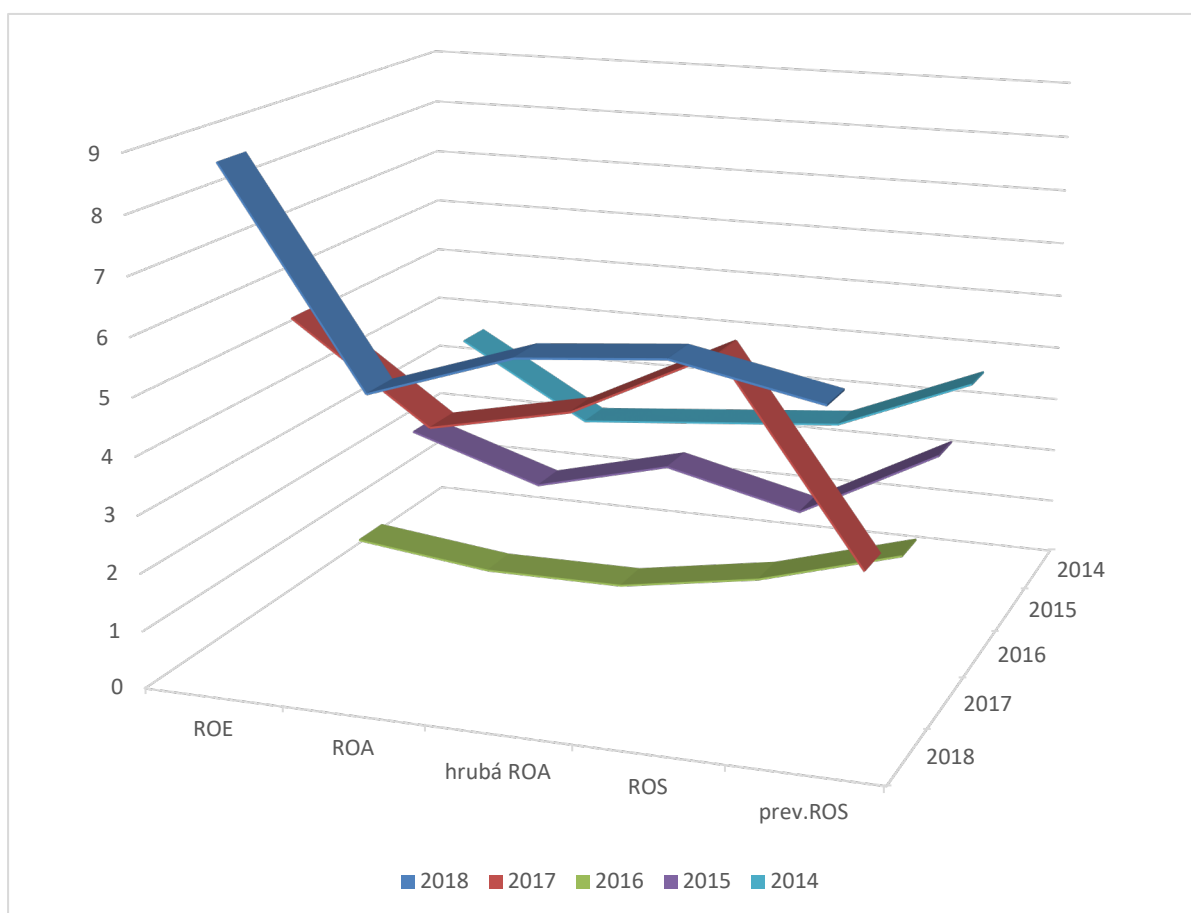
## Pracovný kapitál

Ukazovateľ	Kalendárny rok v tis.Eur					nárast 2018/2017
	2 018	2 017	2 016	2 015	2 014	
Pracovný kapitál	2 603	1 094	831	941	1 007	1 509



## Ukazovatele rentability

Ukazovateľ	Kalendárny rok v %					nárast
	2 018	2 017	2 016	2 015	2 014	2018/2017
Rentability vlastného imania /ROE/	8,8	5,7	1,0	2,4	3,6	3,1
Rentabilita aktív /ROA/	5,2	4,0	0,7	1,6	2,2	1,2
Rentabilita majetku /hrubá ROA/	6,0	4,5	0,7	2,2	2,4	1,5
Rentabilita tržieb /ROS/	6,2	5,7	1,1	1,6	2,6	0,5
Prevádzková rentabilita tržieb	5,7	2,3	1,8	2,9	3,6	3,4

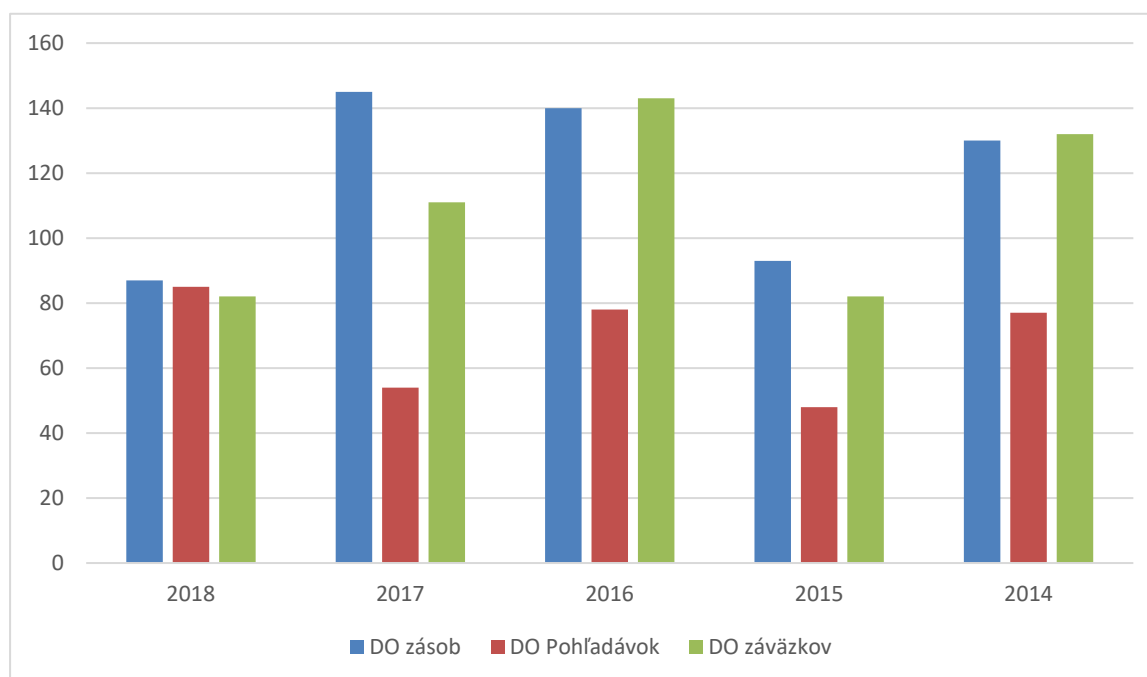


## Analýza aktivity

Ukazovateľ	Kalendárny rok v dňoch				
	2 018	2 017	2 016	2 015	2 014
Doba obratu zásob	87	145	140	93	130
Doba obratu pohľadávok	85	54	78	48	77
Doba obratu záväzkov	82	111	143	82	132

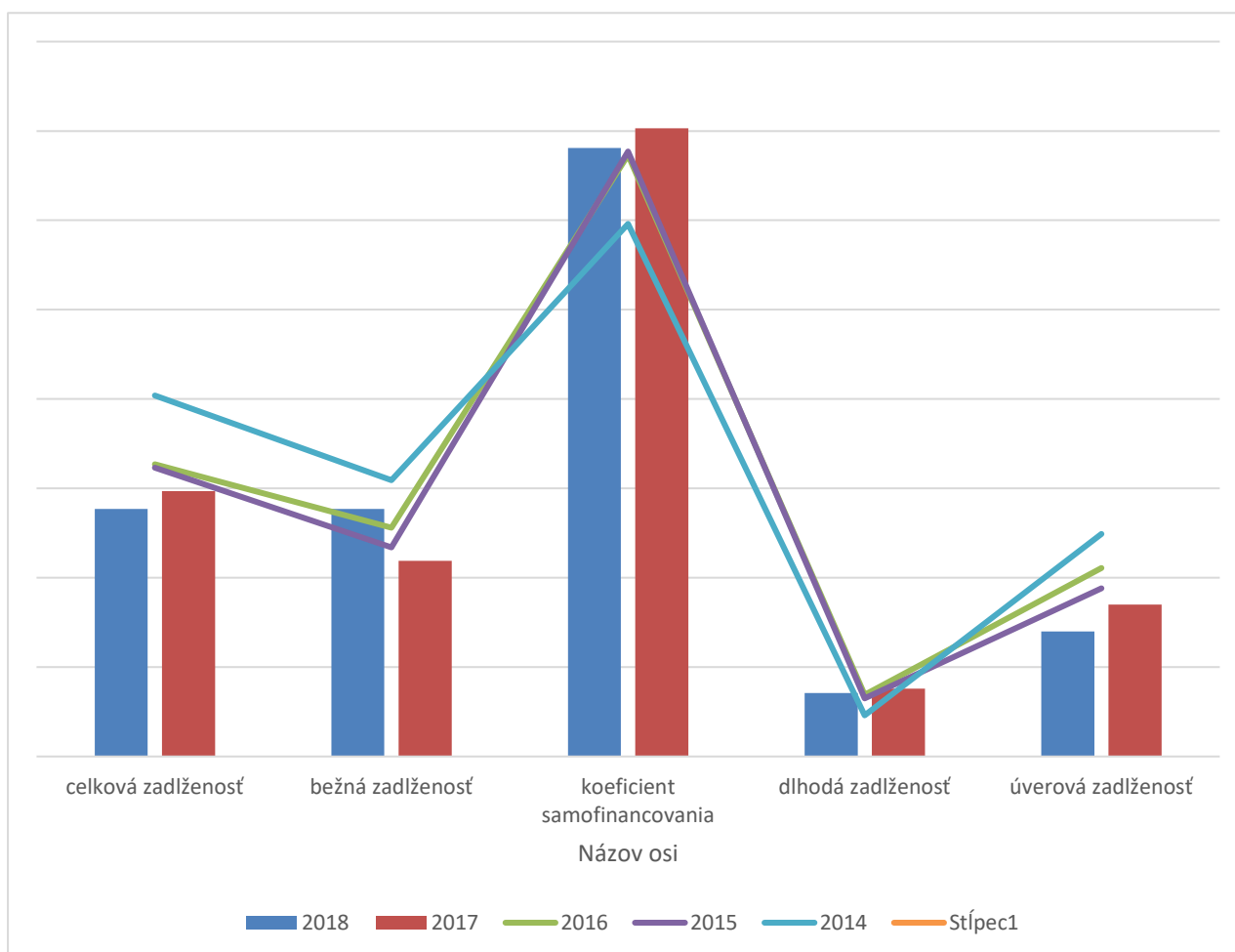
Ukazovatele aktivity vyjadrujú, že Spoločnosť ako hospodári so svojím majetkom. Vyjadrujú, koľkokrát sa obráti určitý druh majetku za stanovený časový interval. Krátka doba je prejavom efektívnosti, nakoľko Spoločnosť vykazuje klesajúce hodnoty tejto analýzy.

Doba obratu krátkodobých pohľadávok vypovedá o vlastnej platovej disciplíne. Dôležité je tiež porovnanie doby inkasa s dobou splácania záväzkov. Doba inkasa je približne rovnaká ako doba splácania záväzkov, kratšia o 3 dni.



## Ukazovatele zadĺženosti

Ukazovateľ	Kalendárny rok v %				
	2 018	2 017	2 016	2 015	2 014
Celková zadĺženosť	27,7	29,7	32,7	32,3	40,4
Bežná zadĺženosť	27,7	21,9	25,6	23,4	30,9
Koeficient samofinancovania	68,1	70,3	67,3	67,7	59,6
Dlhodobá zadĺženosť	7,1	7,6	6,9	6,5	4,6
Úverová zadĺženosť majetku	14,0	17,0	21,1	18,8	24,9
Tokové zadĺženie	4,3 rokov	5,1 rokov	12,8 rokov	8,7 rokov	10,5 rokov



Ukazovatele zadĺženosti slúžia na monitorovanie štruktúry finančných zdrojov podniku.

Podiel vlastných a cudzích zdrojov ovplyvňuje finančnú stabilitu Spoločnosti.

Vysoký podiel vlastných zdrojov robí Spoločnosť stabilným a nezávislým.

