

*STAV-MONTÁŽE, s.r.o.*

*Výročná správa*

*o výsledkoch hospodárenia  
za rok 2018*



## *Správa o činnosti spoločnosti v roku 2018*

### **I. Úvod**

Hlavným predmetom podnikania spoločnosti je stavebníctvo, so špecializáciou na PSV práce. Jedná sa o práce vodoinštalčné, plynoinštalčné, elektroinštalčné, kúrenárske, maliarske, podlahárske a zatepľovanie a tepelné izolácie stavieb. Na všetky tieto odborné práce vlastníme oprávnenia a certifikáty IBP a TI podľa platných právnych noriem.

Firmu vedú skúsení odborníci s dlhoročnou praxou, s príslušným technickým vzdelaním, podporovaným neustálym oboznamovaním sa s čoraz rýchlejšie rozvíjajúcim sa sortimentom materiálov a zariadení v stavebníctve, v tepelnom hospodárstve, sanitárnej technológii a elektroinštaláciách obzvlášť.

Spoločnosť si za obdobie svojej existencie vďaka kvalite poskytovaných prác a renomé svojich vedúcich pracovníkov, ale aj montérov vydobyla postavenie na trhu stavebných prác, ktoré jej zaručuje dostatok zákaziek na stavbách realizovaných nielen v regióne Popradu a blízkeho okolia, ale aj na území celej SR. Spolupracujeme pri realizácii stavieb prakticky so všetkými významnejšími stavebnými firmami z Popradu

( Arprog a.s., CŠO, s.r.o. , , BBG stav s.r.o. Poprad, Desat' s.r.o.), z okolia (Širila a.s. S. N. Ves, M and B Bau s.r.o. L. Hrádok,), ale aj s veľkými firmami slovenskými, českými, či medzinárodnými ( Keraming a.s. Trenčín, Cestné stavby Liptovský Mikuláš, Esin construction a.s. P. Bystrica).

### **II. Spoločnosť v roku 2018**

#### a) Vývoj

S vyššie uvedenými stavebnými firmami sme v roku 2018 spolurealizovali také stavby ako: BD Svít pre Arprog a BD Svít pre BBG stav, obchodné centrá Martin, Levoča pre M and B Bau Poprad a iné.

V menšej miere (cca 30% podiel v roku 2016) vykonávame práce priamo pre investorov – keď sa jedná o opravy, či rekonštrukcie predovšetkým inštalácií, malieb alebo zateplenie, prípadne o technologické rozvody vo výrobných halách. V roku 2018 sme realizovali týmto spôsobom práce: zatepľovanie bytových domov pre SVB Banícka ulica Poprad, BD Potôčik Poprad, akcie rôznych technologických zariadení a búracie práce v mliekárni TAMI Kežmaroka a predovšetkým IBV Mlynica pre Best Tatry, s.r.o.. Vzhľadom k povahe našich prác sme realizovali práce pre 87 odberateľov za rok 2018, v rozsahu od desiatok po stotisíce € podľa jednotlivých zmlúv a objednávok.

Výkony spoločnosti STAV-MONTÁŽE, s.r.o. za rok 2018 dosiahli úroveň vo výške 1778 tis. €. V porovnaní s predchádzajúcim rokom, kedy celkové výkony predstavovali 1 696 tis. €, to predstavuje nárast výkonov o 5%, čo sa prejavilo aj v ekonomických výsledkoch za rok 2018.

Spoločnosť kladie dôraz na ochranu životného prostredia predovšetkým pri práci so zatepľovacími materiálmi, kde odpad likvidujeme v súlade so všeobecne platnými predpismi v SR.

b) Udalosti osobitného významu

Po skončení účtovného obdobia nenastali v spoločnosti žiadne udalosti, ktoré by mali zásadný vplyv na vývoj v ďalšom období.

c) Predpokladaný vývoj v roku 2019

Rovnaký vývoj, t.j. rast výkonov v porovnaní s predchádzajúcim obdobím, vzhľadom na stav ekonomiky predpokladáme aj v roku 2019.

Stavebný trh začínajú naplňovať iné firmy, s ktorými sme doteraz nespolupracovali v takej miere ako v predchádzajúcich rokoch, snaha udržať si týchto nových zákazníkov už začína prinášať pozitíva, ktorými je naša spolupráca s týmito firmami na príprave, oceňovaní a spoluúčasti na získavaní ďalších zákaziek v roku 2018 a chceme získať väčšie objemy u týchto odberateľov v roku 2018. Z týchto firiem by som pripomenul predovšetkým BBG stav Poprad s celkovým objemom prác za rok 2018 vo výške 364 tis. €, čím sa táto spoločnosť stala našim najväčším odberateľom v roku 2018. Ďalšími veľkými odberateľmi, s perspektívou spolupráce sú predovšetkým Keramig Trenčín, Desat' s.r.o. Poprad, Arprog Poprad a M and B Bau L. Hrádok.

Firma sa vyprofilovala na poddodávateľa prakticky celého komplexu PSV prác, takže našou silnou stránkou je, že vieme zákazníkovi, ktorý realizuje hrubú stavbu poskytnúť komplexné zabezpečenie všetkých médií a rozvodov v stavbe, zatepliť, vymalovať, urobiť podlahy a konečnú úpravu fasády. To všetko samozrejme s kompletným servisom, čiže vybavením plynovej, elektrickej, kanalizačnej a vodovodnej prípojky na verejné siete (čiže ...vdýchne stavbu život...)

V porovnaní s inými firmami s podobným predmetom podnikania sme v Poprade aj širšom okolí jediná firma s takýmto širokým záberom profesií. Súčasne s tým idú do vyšších čísel aj naše odbery materiálov, zariadení a s tým súvisiaca výška rabatových podmienok od jednotlivých dodávateľov, takže dokážeme aj po cenovej stránke sa minimálne vyrovnáť s konkurenciou, ktorá vzhľadom k menšej náročnosti na široký počet odborníkov zo všetkých týchto oblastí môže mať nižšie režijné náklady.

d) Náklady na výskum a vývoj

Spoločnosť vzhľadom na povahu svojej činnosti nemá náklady na výskum a vývoj.

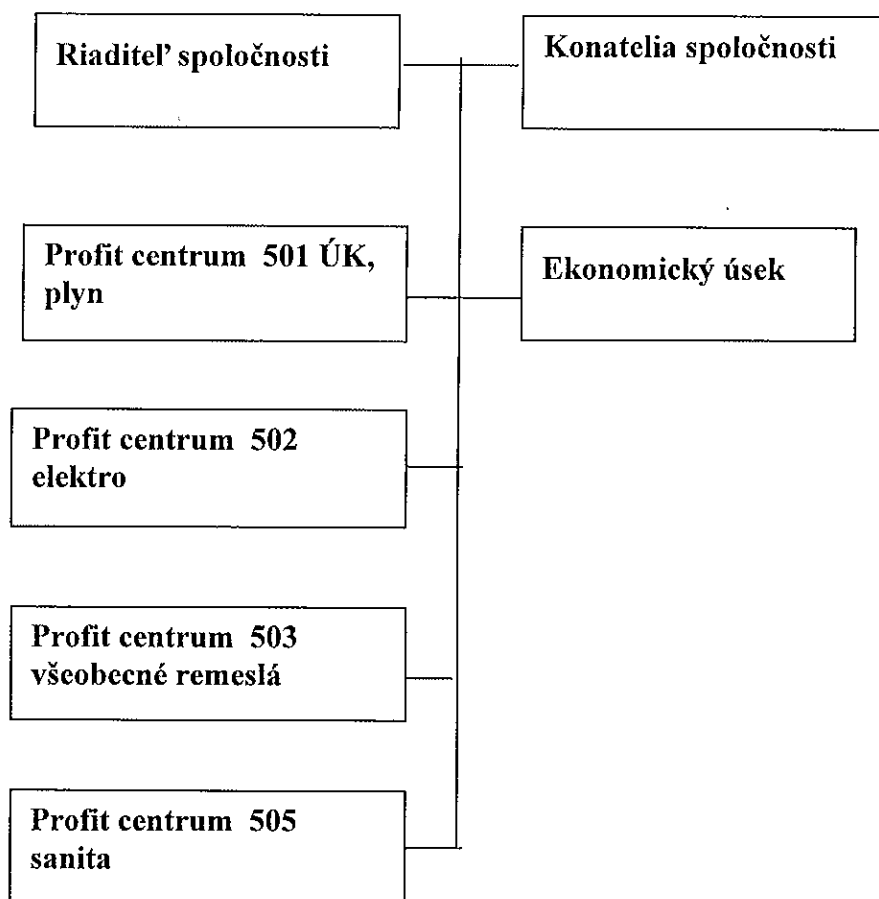
e) V oblasti majetkovej štruktúry nedošlo v roku 2017 k žiadnym zmenám.

f) Zisk za rok 2018 navrhujeme preúčtovať na nerozdelený zisk minulých rokov.

g) Nie sú nám známe žiadne údaje podľa osobitných predpisov, týkajúce sa spoločnosti.

g) Spoločnosť nemá organizačnú zložku v zahraničí.

#### IV. Organizačná štruktúra firmy, systém riadenia



Spoločnosť má zavedený vnútorný systém riadenia založený na ekonomickej samostatnosti jednotlivých profit centier. Každá z týchto vnútropodnikových organizačných jednotiek má vedené zvlášť účtovníctvo po stránke nákladov a výnosov (výkaz ziskov a strát), účtovanie o majetku (súvaha) je vedené len za spoločnosť.

Spoločnosť vzhľadom k tomu, že väčšinu prác realizuje ako poddodávateľ iných stavebných firiem, nemusí mať certifikovaný systém riadenia kvality celej výroby, napriek tomu máme spracovanú príručku kvality, ktorou deklarujeme náš systém riadenia. Na druhej strane, musíme mať osvedčenia na plyn, elektriku, tlakové zariadenia, všetci riaditelia PC sú autorizovaní inžinieri vo svojej oblasti a máme certifikáty na vykonávanie špecializovaných prác.

#### V. Podnikateľský zámer

Spoločnosť vznikla so zámerom podnikania v stavebníctve. Jej zameranie je predovšetkým na vnútorné inštalácie v budovách. V rámci toho, samozrejme poskytuje kompletný servis napojenia všetkých médií (voda kanalizácia, elektrina, plyn, prípadne telefón,

spoločný televízny signál) na verejné siete so všetkým, čo s tým súvisí, teda prihlášky na odber týchto médií.

Víziou firmy je uspokojovanie zákazníkov kvalitnou dodávkou stavebných prác a tým dosiahnuť trvalú prosperitu firmy.

Stratégia, ktorú firma používa je jednoduchá a všeobecne platná:

- pružné prispôsobovanie sa požiadavkám trhu a zákazníka
- špičkoví odborníci
- moderná technika
- progresívne technológie
- serióznosť voči zákazníkom
- spokojnosť pracovníkov

K dosiahnutiu vysokej kreditibility firmy vedie veľa cieľov, z ktorých niektoré môžu byť, resp. už sú splnené v pomerne krátkej dobe, iné sú dlhodobejšie, resp. ich splnenie záleží na viacerých podmienkach, ktoré nie je možné realizovať ihneď.

Z tých krátkodobejších môžeme spomenúť predovšetkým spĺňanie podmienok na kvalitných pracovníkov, a to nielen po stránke odbornej, ale aj ľudskej, t.j. prístupom k zákazníkovi.

Ďalším cieľom, splnenie ktorého podmieňuje víziu firmy a je ho možné spĺňať síce ihneď, ale zároveň neustále, sú otvorenosť voči novým technológiám, materiálom a zariadeniam.

Dlhodobejším cieľom je optimálna vybavenosť všetkých pracovníkov potrebným strojným zariadením, náradím, technickými meracími a skúšobnými zariadeniami a prepravnou technikou.

V súčasnom krízovom období sa zameriavame predovšetkým na získanie nových odberateľov, aby sme zaplnili výpadok zákaziek u stálych zákazníkov, ktorí prekonávajú výpadok zákaziek, ale postupne sa tiež snažia zvyšovať svoju výrobu na predchádzajúcu úroveň.

Kombináciou opätovného zvyšovania výroby u dlhodobých odberateľov a rozširovaním spolupráce s novými odberateľmi chceme v roku 2019 opätovne zvýšiť výrobu na úroveň s pred roka 2013 na úroveň okolo 2 mil. € vlastných výkonov, čo zabezpečí aj celkovú efektívnosť spoločnosti.

## **VI. Ekonomická situácia**

Spoločnosť sa vzhľadom k dlhodobým problémom s nezaplatením všetkých vykonaných prác dostala do zložitej finančnej situácie, ktorú sa darí zvládať len z vysokou mierou tolerancie našich dodávateľov materiálov.

Štruktúra obratu za rok 2018 podľa jednotlivých prác a porovnanie s rokom 2017

	2017	2018
- plynofikácie, ústredné vykurovanie, kotolne	549 tis. €	466 tis €
- elektroinštalácie	266 tis. €	405 tis €
- maľby a nátery, podlahy, zateplenie budov	294 tis. €	246 tis €
- vodoinštalácie	398 tis. €	442 tis €
- ostatné práce a služby	265 tis. €	228 tis €

## **Výkaz ziskov a strát – komentár**

Výkony spoločnosti sú takmer výhradne tvorené dodávkami stavebných prác.

Náklady – hlavnou nákladovou položkou je spotreba materiálu (rúry, kolená, odbočky z kovových alebo z plastových materiálov, armatúry, čerpadlá, káble, farby, zateplovací materiál ai.), zariadení (vodovodné batérie, vane, umývadlá, WC, pisoáre, radiátory a iné vykurovacie telesá, svietidlá, zásuvky, vypínače ai.) a zariadení (kotly a horáky ÚK, rozvádzače, rozdeľovače, elektroprístroje ai.). Podľa povahy vykonávaných prác a štandardu vybavenia podľa požiadaviek zákazníka sa materiálová náročnosť pohybuje v rozpätí 30 – 70% z výkonov.

Ďalšou významnou položkou sú subdodávky prác, ktoré nevykonávame vlastnými pracovníkmi buď preto, lebo sa jedná o špeciálne práce a dodávky, alebo si prenajímame živnostníkov z nášho odboru na zabezpečenie výroby pri vyššom stave zákaziek. Je to veľmi pohyblivá položka, ťažko definovať jej podiel na nákladoch.

Okrem poddodávok sú v kategórii služieb vedené aj ďalšie náklady, ako sú cestovné náhrady pri prácach mimo pravidelného pracoviska, nájomné a leasing.

Tretou najväčšou položkou sú osobné náklady. Priemerná mzda všetkých zamestnancov spoločnosti vrátane manažmentu dosiahla za rok 2018 výšku cca 925,- € mesačne, čo predstavuje nárast oproti predchádzajúcemu roku o viac ako 100 EUR mesačne na pracovníka.

Ostatné nákladové položky sa pohybujú na úrovni do 2% celkových nákladov spoločnosti, ani položka odpisov, vzhľadom k tomu, že spoločnosť zatiaľ sídli v prenajatých priestoroch a pri svojej činnosti nepotrebuje drahé stroje či zariadenia, nehrá dôležitú úlohu.

## **Súvaha – komentár**

Aktíva – neobežný majetok firmy tvoria stroje a zariadenia používané pri činnosti. Jedná sa predovšetkým o stroje a motorové vozidlá. Všetky sú už v nie najlepšom technickom stave, ich využiteľnosť je rôzna podľa používaných materiálov pri inštaláciách. Spoločnosť vlastní v podstate všetky zariadenia na spájanie potrubí – zvaráním (oceľ, med', rôzne plasty, kovoplasty) či šrúbovaním (pozinkovaná oceľ, med', kovoplasty).

Obežný majetok tvoria predovšetkým krátkodobé a dlhodobé pohľadávky (do uplynutia záručných lehôt stavieb), a finančné prostriedky.

Pasíva – vlastné imanie spoločnosti k 31. 12. 2018 vo výške 198 tis. € je tvorené predovšetkým základným imaním, rezervným fondom, ostatnými kapitálovými fondami, nerozdeleným ziskom minulých období a ziskom bežného obdobia, ktorý zvýšil stav oproti roku 2017 o 95 tis. €.

Závazky spoločnosti sú predovšetkým z obchodného styku, sú tu však aj záväzky voči zamestnancom, ktoré budú splatné vo výplatnom termíne a k tomu prislúchajúce odvody. Iné záväzky sú voči spoločníkom.

## SÚVAHA

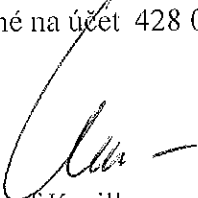
	2012	2013	2014	2015	2016	2017	2018
<b>Neobežný majetok</b>	<b>38175</b>	<b>20890</b>	<b>69708</b>	<b>1585</b>	<b>854</b>	<b>124</b>	<b>23790</b>
- dlh. nehm. majetok							
- dlh. hm. majetok	38175	20890	69708	1585	854	124	23790
- dlh. fin. majetok							
<b>Obežný majetok</b>	<b>1487535</b>	<b>869552</b>	<b>1107772</b>	<b>792229</b>	<b>792756</b>	<b>573907</b>	<b>693540</b>
- zásoby	23560	17374	45775	16909	23497	6154	8544
- dlh. pohľadávky	78519	95968	89377	100919	104535	113957	99494
- odložená daňová pohľad.		43611	73719	81116	20110	16746	22342
- krátk. pohľadávky	1260184	652532	832179	548620	586110	382869	531963
- z obch. styku	1252318	624458	828687	545661	539347	365744	496346
- daňové		25468			44219	14845	35117
- ostatné	7866	2606	3492	2959	2543	2280	500
- finančné účty	125272	60067	66722	44665	58504	54181	31197
<b>Časové rozlíšenie</b>	<b>8270</b>	<b>51795</b>	<b>938</b>	<b>1316</b>	<b>1021</b>	<b>838</b>	<b>1031</b>
<b>SPOLU MAJETOK</b>	<b>1533980</b>	<b>942237</b>	<b>1178418</b>	<b>795130</b>	<b>794631</b>	<b>574869</b>	<b>718361</b>
<b>Vlastné imanie</b>	<b>637584</b>	<b>374600</b>	<b>190390</b>	<b>185207</b>	<b>46511</b>	<b>103043</b>	<b>197801</b>
Základné imanie	6900	6900	6900	6900	6900	6900	6900
Ostatné kapitálove fondy		203361	203361	191110	178307	39611	39611
Rezervný fond	1380	1380	1380	1380	0	0	1380
HV min. rokov	523649	629304	162959	0	0	0	55152
HV bež. Obdobia	105655	-466345	-184210	-14183	-138696	56532	94758
<b>Závazky</b>	<b>896396</b>	<b>567637</b>	<b>988028</b>	<b>609923</b>	<b>748120</b>	<b>471826</b>	<b>520560</b>
Rezervy dlhodobé	46714	43547	12702	13191	11568	10448	6508
Dlhodobé záväzky	214991	4184	5229	6415	7581	8941	10196
Krátkodobé záväzky	445258	340095	786415	515987	624182	415737	465742
- z obch. styku	374878	281099	660972	424687	526819	286998	327398
- nevyf. dodávky	197	284					
- voči spoločníkom	3163	2970	12286	2261	2206	29599	29892
- voči zamestnancom	30469	33935	31400	27008	32628	26811	32092
- zo soc. zab.	18478	18380	48142	15924	54053	61602	57053
- daňové	18073	3427	30584	41057	8467	6865	8640
- ostatné			3031	5050	10	3862	10667
-krát. rezervy			30108	27131	30771	27886	34142
Krátkodobé fin. výpomoci	7943	7943	7943	7943	5023	5023	3973
Bankové úvery	181490	171868	145631	39256	68995	3791	0
<b>Časové rozlíšenie</b>							
<b>SPOLU VI a záväzky</b>	<b>1533980</b>	<b>942237</b>	<b>1178418</b>	<b>795130</b>	<b>794631</b>	<b>574869</b>	<b>718361</b>

## VÝSLEDOVKA

	2012	2013	2014	2015	2016	2017	2018
Tržby z predaja tovaru	44					819	
Náklady na obst. predaného tovaru	44						
tržby z predaja služieb	3027489	1728146	1766483	1869506	1388950	1680418	1775554
Výrobná spotreba	2149053	1307526	1192591	1280514	929149	1006012	1019264
- z toho : spotreba mat., en., ost.n.dodávok	1354781	791569	878033	808405	610044	733245	678659
služby	794272	515957	314558	472109	319105	272767	340605
zmena stavu vnútroorg.zásob							
Pridaná hodnota	878436	420620	573892	588992	459801	675225	756291
Osobné náklady	683206	629736	598226	557427	522454	594689	636088
- z toho: mzdy	498556	455270	431496	405408	378348	433072	466637
soc. poistenie	172395	160699	150615	139664	129865	148510	158561
sociálne náklady	12255	13767	16115	15355	14241	13107	10890
Dane a poplatky	7858	6364	5116	4880	5215	6868	6410
Odpisy	38301	17285	12231	7073	731	731	1759
Tržby z predaja DM a materiálu	12301	8529	3677	41300	3054	8162	3494
ZC predaného DM a materiálu	11086	8505	3638	61889	2471	6553	2476
Tvorba a zúct. opravných položiek	-1291	228737	137288	-1082	-2322	-456	9026
ost.výnosy z hosp.činnosti	10404	105432	4543	168432	8891	6319	0
ost. náklady z hosp. činnosti	18870	136830	16934	175531	10676	14239	10802
<b>HV z hosp. činnosti</b>	<b>143111</b>	<b>-492876</b>	<b>-191321</b>	<b>-6994</b>	<b>-67479</b>	<b>67082</b>	<b>93223</b>
Finančné výnosy	282	996	2	485	3	604	41
Finančné náklady	13529	20832	20120	12190	7333	4910	1223
<b>HV z fin. činnosti</b>	<b>-13247</b>	<b>-19836</b>	<b>-20118</b>	<b>-11705</b>	<b>-7330</b>	<b>-4306</b>	<b>-1182</b>
<b>HV z bežnej činnosti</b>	<b>129864</b>	<b>-512712</b>	<b>-211439</b>	<b>-18699</b>	<b>-74809</b>	<b>62776</b>	<b>92041</b>
daň z príjmov splatná a odložená	24209	-46367	-27229	-4516	63887	6244	-2717
<b>HV z bež.činnosti po zdanení</b>	<b>105655</b>	<b>-466345</b>	<b>-184210</b>	<b>-14183</b>	<b>-138696</b>	<b>56532</b>	<b>94758</b>
HV z mim. činnosti po zdanení							
<b>HV ZA ÚČT. OBDOBIE PO ZDANENÍ</b>	<b>105655</b>	<b>-466345</b>	<b>-184210</b>	<b>-14183</b>	<b>-138696</b>	<b>56532</b>	<b>94758</b>

## Návrh na vysporiadanie hospodárskeho výsledku spoločnosti

Suma 94 758,01 EUR bude preúčtované na účet 428 010 ako nerozdelený zisk minulých rokov .

  
Ing. Jozef Kurilla  
predseda valného zhromaždenia

STAT-KONTÁK, s.r.o.  
Partébovsko 1349  
038 01 PÓPRAD  
IČO: 33 498 523  
IČ DPA: 20212/2015