

Obsah výročnej správy:

Profil spoločnosti

Úvodné slovo

Správa o činnosti spoločnosti za rok 2018

Prehľad hospodárskych výsledkov

Návrh na vysporiadanie hospodárskeho výsledku za rok 2018

Podnikateľský zámer na rok 2019

Účtovná závierka spoločnosti:

Súvaha

Výkaz ziskov a strát

Poznámky

PROFIL SPOLOČNOSTI FRANCE – TECH BRATISLAVA, spol. s r.o.

Obchodné meno a sídlo spoločnosti:

Obchodné meno: **FRANCE – TECH Bratislava, spol. s r. o.**

Sídlo:

Názov ulice a orientačné číslo: *Jasovská 22/A*

Názov obce: *Bratislava*

PSČ: *851 07*

IČO: *35 804 718*

Právna forma: *Spoločnosť s ručením obmedzeným*

Dátum založenia: *31.01.2001 pod obchodným menom
P&M, s.r.o.
30.04. 2015 bola spoločnosť premenovaná na
FRANCE – TECH Bratislava s.r.o.*

Dátum zápisu do obchodného registra: *31.01.2001*

(Obchodný register Okresného súdu Bratislava I, oddiel: Sro, vložka číslo:
23328/B)

Hlavné činnosti spoločnosti sú:

- nákup a predaj dvojstopových motorových vozidiel
- kúpa tovaru za účelom jeho predaja konečnému spotrebiteľovi (maloobchod)
- kúpa tovaru za účelom jeho predaja iným prevádzkovateľom živnosti (veľkoobchod)
- sprostredkovateľská činnosť
- údržba motorových vozidiel bez zásahu do motorickej časti vozidla
- reklamné a marketingové služby
- činnosť podnikateľských, organizačných a ekonomických poradcov
- prenájom hnutelných vecí
- prieskum trhu a verejnej mienky
- faktoring a forfaiting
- skladovanie
- prenájom nehnuteľností spojený s poskytovaním iných než základných služieb spojených s prenájomom
- čistiace a upratovacie služby
- poskytovanie služieb rýchleho občerstvenia v spojení s predajom na priamu konzumáciu
- vykonávanie odťahovej služby

- nákladná cestná doprava vykonávaná vozidlami s celkovou hmotnosťou do 3,5 t vrátane prípojného vozidla
- diagnostika a opravy cestných motorových vozidiel
- opravy karosérií

Orgány spoločnosti

a) Štatutárny orgán: Konatelia

- Ing. Marek Hajduk (vznik funkcie 24.03.2015)
Bydlisko: Žriedlová 28/3363, 040 01 Košice
- Dipl. Kfm. Michal Horváth (vznik funkcie 24.03.2015)
Bydlisko: Na Zlatej Nohe 12642/4B, 831 01 Bratislava

Spoločníci spoločnosti

Názov spoločníka	Výška podielu na základnom imaní		Podiel na hlasovacích právach v %	Iný podiel na ostatných položkách VI ako na ZI
	absolútne v €	v %		
ICT AUTO FRANCE, spol. s r. o.	150 000	100	100	0

Informácie o konsolidovanom celku

Spoločnosť FRANCE – TECH Bratislava, spol. s r. o. patrí do skupiny, kde konsolidovanú účtovnú závierku za najväčšiu skupinu podnikov, pre ktoré je spoločnosť dcérskym podnikom, zostavuje spoločnosť ICT ISTROCONTI a. s., Ventúrska 18, 811 01 Bratislava, IČO: 00 685 32.

Za rok 2018 sa povinnosť konsolidácie netýka uvedenej skupiny.

ÚVOD

FRANCE-TECH Bratislava, spol. s r. o. je autorizovaným koncesionárom motorových vozidiel značky **Peugeot**. Je zmluvným partnerom na predaj, servis a distribúciu originálnych náhradných dielov.

Spoločníkmi spoločnosti FRANCE – TECH Bratislava, spol. s r. o. sú:

- spoločnosť ICT AUTO FRANCE, spol. s r. o. s podielom 100%,

Spoločnosť FRANCE-TECH Bratislava, spol. s r. o. bola založená spoločenskou zmluvou zo dňa 30.04. 2015.

FRANCE-TECH Bratislava, spol. s r. o. poskytuje svojim klientom komplexné služby spojené s predajom a servisom vozidiel značky Peugeot. Predaj vozidiel je orientovaný na osobné a úžitkové motorové vozidlá, a to ako predaj nových, tak aj jazdených vozidiel. Komplexné služby spoločnosti zahŕňajú diagnostiku, mechanické, elektrické, klampiarske a lakovnicke práce. Predaj náhradných dielov je realizovaný formou priameho predaja koncovému zákazníkovi a formou predaja náhradných dielov spojených so službami servisu.

FRANCE-TECH Bratislava, spol. s r. o. svojou činnosťou naplňuje prioritný cieľ manažmentu - zdokonaľovať predaj a poskytovať služby pre klientov spoločnosti tak, aby patrila medzi stabilné spoločnosti v Bratislavskom kraji v predaji a servise nových vozidiel značky Peugeot.

Ing. Michaela Hardová
zástupkyňa riaditeľa spoločnosti

SPRÁVA O ČINNOSTI SPOLOČNOSTI ZA ROK 2018

1. PREDAJ VOZIDIEL

V roku 2018 sme predali 290 ks nových vozidiel Peugeot.

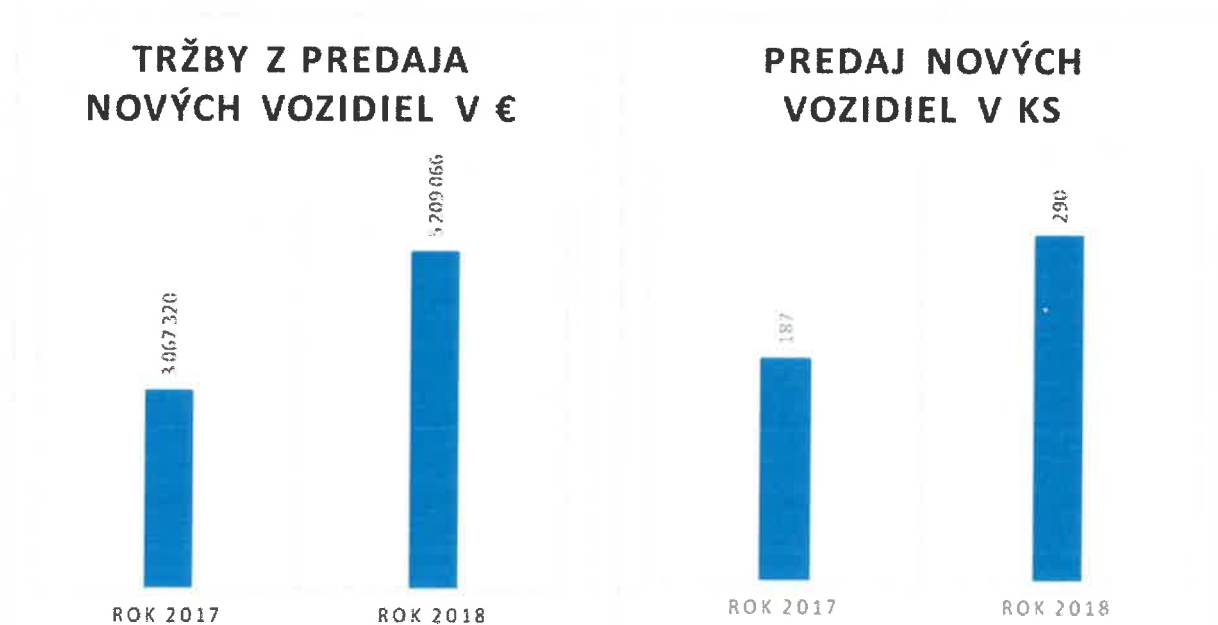
Tabuľka č. 1 Porovnanie tržieb s predaja nových vozidiel, počtu predaných vozidiel v roku 2017 a 2018 , celková a priemerná marža v roku 2017 a 2018

Obdobie	rok 2017	rok 2018
Predaj nových vozidiel v ks	187	290
Tržby z predaja nových vozidiel v €	3 067 320	5 209 066
Celková marža z predaja NV	170 284	273 735
Priemerná marža za vozidlo v €	911	943

V roku 2018 sme predali 290 ks nových vozidiel, čo je o 55% (103 ks) viac ako v roku 2017. Marža z predaja nových vozidiel v tomto sledovanom období sa zvýšila 3,5%. Rast predaja pripisujeme pokračovaniu úspešnému predaju SUV modelov 2008, 3008 a 5008, ktorých predaj tvoril viac ako polovicu predaných vozidiel (170 ks). Ľudovo môžeme povedať, že každé druhé predané vozidlo je SUV.

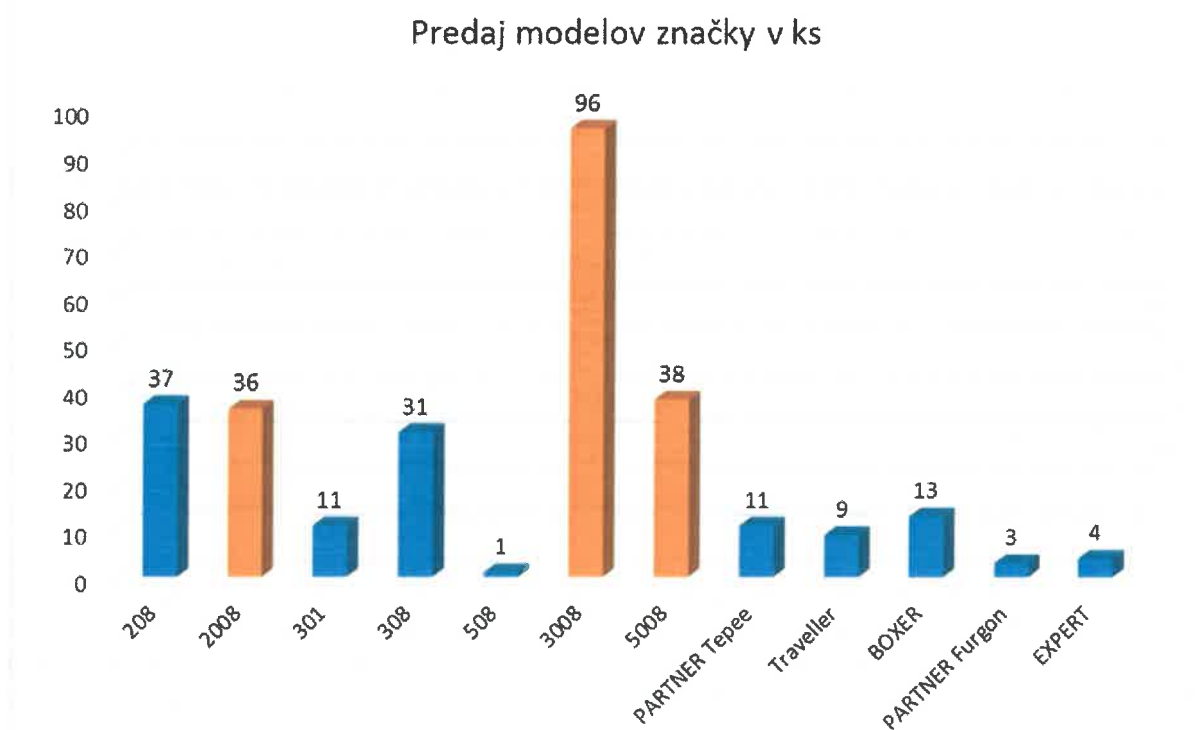
Grafy nižšie zobrazujú rast tržieb z predaja nových vozidiel a počet predaných nových vozidiel v rokoch 2017 a 2018.

Graf č. 1 Porovnanie tržieb z predaja a počet predaných nových vozidiel za rok 2017 a 2018



Z celkového predaja vozidiel značky Peugeot bolo v priebehu roku 2018 nasledovné zastúpenie jednotlivých modelov:

Graf č. 2 Predaj jednotlivých modelov za rok 2018 (oranžová farba – SUV)



Tabuľka č. 2 Porovnanie predaja nových vozidiel podľa modelov v rokoch 2017 a 2018 v kusoch

model	2017	2018	nárast +	pokles -
108	2	0		-2
208	26	37	+11	
2008	29	36	+7	
301	15	11		-4
308	26	31	+5	
508	7	1		-6
3008	39	96	+57	
5008	10	38	+28	
PARTNER Tepee	8	11	+3	
Traveller	1	9	+8	
BOXER	19	13		-6
PARTNER Furgon	3	3		
EXPERT	2	4	+2	

Z grafu č. 2 a z tabuľky č. 2 je zrejmé nasledovné:

V roku 2018 podľa očakávania opäť dominovala trieda SUV vozidiel (model 2008, 3008 a 5008). V rámci značky bol segment SUV zastúpený 58,60%.

V segmente malých áut je stále populárny model 208, ktorý na sklonku svojej životnosti stále zaujíma klientov.

V nižšej strednej triede model 308 zaznamenal malý nárast predaja, jeho potenciál okrem silnej konkurencie trpí na veľký záujem o kategóriu SUV.

Predaj úžitkových vozidiel jemne poklesol na celkových na 20 ks, čo pripisujeme absencii pozície flotilového predajcu.

2. Predaj jazdených vozidiel

Tabuľka č. 3 Porovnanie predaja jazdených vozidiel v rokoch 2017-2018

Rok	2017	2018	Priemerná marža za vozidlo za obdobie 2018 v €
<i>Predaj jazdených vozidiel v ks</i>	14	97	-
<i>Tržby z predaja jazdených vozidiel v €</i>	106 573	868 941	-
<i>Celková marža z predaja jazdených vozidiel</i>	6 934	47 697	492

Rok 2018 priniesol priemerný mesačný predaj na úrovni 8 ks vozidiel. Priemerná marža v tomto roku dosiahla celkovú úroveň vo výške 492 €.

Rozbehnutý proces unifikácie značky FRANCE-TECH jazdené vozidlá vytvorením jednotnej línie predaja naprieč celým Slovenskom v našich pobočkách bol úspešný. Zákazník získal hlavne možnosť riešenia zákazníckeho servisu v najbližšej pobočke k svojmu bydlisku. Ide hlavne o stiahnutie vozidla do navštívenej pobočky, odovzdanie vozidla, vybavenie servisu, reklamácie výkupu prostredníctvom najbližšej pobočky, čo v nemalej miere prispelo k zvýšeniu komfortu a spokojnosti klientov. Táto pridaná hodnota nám umožnila rozšíriť ponuku jazdených vozidiel každej pobočky z niekoľkých desiatok ponúkaných vozidiel na pobočke k 100 ks a viac ako jednej sieti.

Plánom na nasledujúce obdobie predaja je dosahovať ustálenú hranicu predávaných vozidiel mesačne pri stanovenej marži.

3. PREDAJ NÁHRADNÝCH DIELOV

V predaji náhradných dielov sme zaznamenali výrazný nárast. Tabuľka č.4 nám ukazuje porovnanie tržieb za náhradné diely v rokoch 2017 a 2018.

Tabuľka č. 4 Predaj náhradných dielov v rokoch 2017-2018 (tržby sú uvedené v €)

Rok	2017	2018
Tržby materiál do zákaziek	302 391	601 849
Tržby za predaj ND cez pult	21 301	63 114
SPOLU	323 692	664 963

Legenda: ND – náhradné diely

Nasledujúca tabuľka nám ukazuje vývoj marže ND v €.

Tabuľka č.5 Objem marže náhradných dielov v € v rokoch 2017 a 2018

ROK	2017	2018
Marža na náhradných dieloch	87 795	220 879

4. SERVIS

Vo výkonoch servisu za rok 2018 sme zaznamenali tiež významný nárast oproti roku minulému. Bolo to zapríčinené aj v vytvorení klampiarskej a lakovníckej dielne s personálnym posilnením v polovici roku 2017. V nasledujúcej tabuľke je porovnaný výkon servisu za rok 2017 a 2018.

Tabuľka č. 6 Výkon servisu v € v rokoch 2017-2018

ROK	2017	2018
Výkon servisu	174 816	315 815

V pláne na rok 2018 sme si v servisných službách stanovili cieľ čoraz vyšších výkonov aj zapojením novej klampiarskej a lakovníckej dielne, ktoré sme úspešne spustili do prevádzky a ku ktorých činnosti sme zazmluvnili zároveň partnerov ako BMW a Nissan. Zmluvné partnerstvá vznikli aj v oblasti operatívnych leasingov a asistenčných služieb.

PREHĽAD HOSPODÁRSKÝCH VÝSLEDKOV SPOLOČNOSTI

Spoločnosť FRANCE-TECH Bratislava, spol. s r. o. dosiahla v roku 2018 výsledok hospodárenia - strata po zdanení vo výške -15 222,- € (-15221,99 €).

Vývoj celkových výnosov, nákladov a výsledku hospodárenia za obdobie rokov 2017 – 2018

Tabuľka č.7 Vývoj celkových nákladov, výnosov a výsledku hospodárenia (údaje v €)

Rok	2017	2018
Výnosy celkom	3 873 795	7 143 852
Náklady celkom	4 049 303	7 159 074
Výsledok hospodárenia pred zdanením	-175 507	-15 222
Daňová licencia	2 880	0
Z toho: daň splatná	0	0
daň odložená	0	0
Výsledok hospodárenia po zdanení	- 178 387	- 15 222

Výsledok hospodárenia po zdanení zaznamenáva v r. 2018 oproti roku 2017 výraznejšie zníženie straty.

Štruktúra vybraných tržieb z predaja služieb za obdobie 2017 – 2018

Tabuľka č.8 Štruktúra tržieb z predaja služieb (údaje v €)

Rok	2017	2018
Tržby z predaja služieb - výkony servisu	174 816	315 815
Tržby z predaja služieb - materiál	302 391	601 849
SPOLU tržby za práce a materiál	477 207	917 664
Tržby z predaja služieb - provízie leasing. spoločností	11 166	39 100
Ostatné tržby z predaja služieb spolu	18 270	22 548
Spolu tržby z predaja služieb	506 643	979 312

Tržby za výkon servisu a materiál tvoria 93,7 % z celkových tržieb z predaja služieb. Tržby servisu tvoria výkony mechanickej a klampiarskej dielne a tržby za materiál, ktorý bol použitý pri opravách vozidiel.

Provízie od leasingových spoločností tvoria 3,99 % z celkových tržieb z predaja služieb.

Ostatné tržby z predaja služieb (prenájom vozidiel zákazníkom, provízie Optiway, provízie za sprostredkovanie poistenia motorových vozidiel, fakturácia reklamných služieb a ostatné služby) tvoria 2,31 % z celkových tržieb z predaja služieb.

Vývoj tržieb za predaj tovaru:

Tabuľka č.9 Tržby z predaja tovaru (údaje v €)

Rok	2017	2018
Tržby z predaja tovaru - nové vozidlá	3 064 080	5 209 066
Tržby z predaja tovaru - jazdené vozidlá	247 783	803 740
Tržby z predaja tovaru - ND cez pult	21 301	63 115
Tržby z predaja tovaru - skútre	3 240	3 783
Tržby z predaja tovaru - spolu	3 336 405	6 079 704

Dominantnou činnosťou spoločnosti je nákup a predaj motorových vozidiel, súčiastok a príslušenstva k nim, preto tržby z predaja tovaru predstavujú najväčší percentuálny podiel na celkových výnosoch a to až 86,23%, ďalšou dôležitou položkou sú tržby z predaja jazdených vozidiel, ktoré tvoria 13,22% na celkových tržbách z predaja tovaru.

Vývoj nákladov na predaný tovar

Tabuľka č.10 Náklady na predaný tovar (údaje v €)

Rok	2017	2018
Náklady na predaný tovar - nové vozidlá	2 893 796	4 935 331
Náklady na predaný tovar - jazdené vozidlá	237 403	759 097
Náklady na predaný tovar - predaj ND cez pult	19 818	54 162
Náklady na predaný tovar - skútre	3 279	1 639
Náklady na predaný tovar - spolu	3 154 297	5 750 229

Najvýznamnejšími položkami nákladov sú náklady na predaný tovar - nové vozidlá tvoriace 86,79%, náklady na jazdené vozidlá sa podieľali na celkových nákladoch na predaný tovar objemom 13,20%.

K ďalším významným nákladom spoločnosti patria *spotreba materiálu, osobné náklady, služby, finančné náklady*.

Vývoj vybraných druhov nákladov

Tabuľka č.11 Porovnanie vybraných druhov nákladov (údaje v €)

Rok	2017	2018
Spotreba materiálu celkom	228 126	435 851
Spotreba energie	13 092	19 340
Ostatné služby	181 802	214 906
Osobné náklady	369 327	530 936
Nákladové úroky	11 808	7 318
Finančné náklady	8 779	9 589
Odpisy	60283	79848

Veľmi výrazný nárast v spotrebe materiálu súvisí s nárastom výkonov v servise, ktoré ovplyvnili aj novoprijatí zamestnanci (druhý prijímací technik klampiarskej a lakovníckej dielne, 1 klampiar) a tým tiež narástli významne aj osobné náklady spoločnosti.

V r. 2018 spoločnosť využívala nasledujúce formy financovania:

- kontokorentný účet v UniCredit Bank Czech Republic and Slovakia, a.s., pobočka zahraničnej banky - povolené prečerpanie do výšky 333 000 €.
- bankovú garanciu v prospech spoločnosti ESSOX FINANCE, s. r. o. vo výške 155 000 €.
- úver od spoločnosti ESSOX FINANCE, s.r.o. v celkovej výške 80 000 €.

Náklady na výskum a vývoj – spoločnosť nerealizuje vo svojej činnosti výskum a vývoj, z tohto titulu nemá ani žiadne náklady na túto činnosť.

Stav vybraných druhov zásob :**Tabuľka č.12 Zásoby (údaje v €)**

Rok	2017	2018
Zásoby materiál na sklade	85 160	121 510
Zásoby tovar - nové vozidlá	939 772	752 646
Zásoby tovar - jazdené vozidlá	127 538	228 513
Zásoby tovar - bicykle	0	0
Zásoby tovar - skútre	0	2 155
Spolu k 31.12.	1 152 469	1 104 824

K 31.12.2018 spoločnosť zaznamenala pokles zásob celkovo oproti roku 2017 o 4,31%

Podľa jednotlivých komodít zaznamenala pokles/nárast v % vyjadrení nasledovne:

Tovar na sklade – nové vozidlá o 24,86%-pokles

Tovar na sklade – jazdené vozidlá o 44,18%-nárast

Aktíva a stav pohľadávok:**Tabuľka č.13 Aktíva (údaje v €)**

Rok	2017	2018
Dlhodobý nehmotný majetok	2 536	1 613
Dlhodobý hmotný majetok	189 879	299 921
Neobežný majetok	192 415	301 534
Zásoby tovar	1 201 370	1 149 761
Dlhodobé pohľadávky	3 078	2 000
Krátkodobé pohľadávky	145 315	56 213
Finančné účty	2 471	3 533
Obežný majetok	1 352 234	1 211 507
Časové rozlíšenie	11 730	14 651
Aktíva	1 556 379	1 527 692

Tabuľka č.14 Rozbor pohľadávok (údaje v €)

Pohľadávky z obchodného styku podľa zostatkovej doby splatnosti	2017	2018
Pohľadávky do lehoty splatnosti	51 906	28 530
Pohľadávky po lehote splatnosti	38 198	24 982
Krátkodobé pohľadávky spolu	90 104	53 422

Spoločnosť aktívne sleduje pohľadávky po splatnosti, čím minimalizuje právne vymáhanie alebo premlčanie neuhradených pohľadávok.

Pasíva a stav záväzkov:**Tabuľka č.15 Pasíva (údaje v €)**

Rok	2017	2018
Základné imanie	150 000	150 000
Ostatné kapitálové fondy	200 000	200 000
Zákonné rezervné fondy	664	664
VH minulých rokov	-193 727	-372 114
VH za účtovné obdobie	-178 388	-15 222
Vlastné imanie	-21 451	-36 672
Rezervy	0	0
Dlhodobé záväzky	79 852	52 017
Krátkodobé záväzky	1 356 438	1 400 220
Finančné výpomoci	96 800	70 370
Bankové úvery	44 740	41 757
Záväzky	1 577 830	1 564 364
Časové rozlíšenie	0	0
Pasíva	1 556 379	1 527 692

Tabuľka č.16 Rozbor záväzkov (údaje v €)

Záväzky z obchodného styku podľa zostatkovej doby splatnosti	2017	2018
Záväzky do lehoty splatnosti	1 326 153	1 342 835
Záväzky po lehote splatnosti	0	0
Krátkodobé záväzky spolu	1 326 153	1 342 835

Najväčší veriteľ spoločnosti je ESSOX FINANCE, s.r.o. s objemom záväzkov 1 261 022,29 €.

Finančnú výpomoc - dostala spoločnosť od ESSOX FINANCE, s.r.o. ako kreditnú linku na jazdené vozidlá v objeme 70 370€

Bankové úvery spoločnosť k 31.12.2018 čerpala vo výške 41 758 €.

Spoločnosť nevlastní a ani v r. 2018 nenadobudla žiadne cenné papiere.

Spoločnosti vznikla povinnosť overiť účtovnú závierku audítormi.

Ľudské zdroje

Spoločnosť v roku 2018 zaznamenala viacnásobné zmeny na pracovných pozíciách spoločnosti: v rámci predaja vozidiel bol rozviazaný pracovný pomer s p. Jánom Babkovičom k dátumu 31.5. 2018 . Túto pozíciu sme nahradili k dátumu 25.9 2018 p. Martinom Miškerikom. Klampiarsku dielňu k 1.3. 2018 posilnil v pozícii klampiara p. Tomáš Kaiser.

Ku koncu apríla 2018 sme skončili pracovný pomer s p. Silviou Bažantovou, ktorá zastávala pozíciu recepčnej. Len nakrátko sme túto pozíciu pokryli nástupom novej recepčnej p. Petry Olšavovej, ktorá však zotrvala na tomto poste len 1 mesiac od 10.5 2018 do 22.6. 2018. K 1.7. 2018 bola recepcia obsadená nástupom p. Benity Kudlicskovej. Koniec apríla bol aj v znamení odchodu p. Martina Mikulu, ktorý zastával pozíciu elektrikára/diagnostika. Toho sme nahradili k 15.5. 2018 p. Tiborom Bilkom.

V rámci ďalších novoprijatých zamestnancov počas roka 2018 to boli páni: Radovan Surini do pozícia skladníka/predajcu náhradných dielov od 1.9. 2018 a Ivan Fajčík ako prijímací technik klampiarskej a lakovníckej dielne.

Ľudský kapitál spoločnosti k 31.12. 2018 tvorilo spolu 24 zamestnancov na trvalý pracovný pomer a 1 zamestnanec na základe zmluvy o vykonanej spolupráci.

Organigram platný k 31.12. 2018 je súčasťou príloh.

Udalosti po skončení účtovného obdobia

Po skončení účtovného obdobia 2018 nenastali žiadne udalosti, ktoré by mali výrazný vplyv na verné zobrazenie skutočností, ktoré sú predmetom účtovníctva.

NÁVRH NA VYSPORIADANIE HOSPODÁRSKEHO VÝSLEDKU ZA ROK 2018

Spoločnosť FRANCE–TECH Bratislava, spol. s r.o. predkladá na schválenie účtovnú závierku za rok 2018 , v ktorom dosiahla výsledok hospodárenia - strata po zdanení : - 15 221,99 €

Vedenie spoločnosti navrhuje valnému zhromaždeniu schváliť účtovnú závierku za rok 2018 tak, ako bola zostavená a výsledok hospodárenia za rok 2018 vysporiadať nasledovne:

- ❖ zaúčtovať stratu na účet – Neuhradená strata minulých rokov vo výške - 15 221,99€

Konečné rozhodnutie je úlohou Valného zhromaždenia.

PODNIKATEĽSKÝ ZÁMER NA ROK 2019

Máme za sebou rok 2018, ktorý bol opäť rokom personálnych zmien ako aj rokom úspešného pokračovania rozbehu klampiarskej a lakovníckej dielne, nakoľko dielňa bola personálne rozšírená.

Bol to rok, kde sme stúpili vo výkonoch, ale nedosiahli ešte ich plnohodnotnú úroveň.

V predaji nových vozidiel sa spoliehame na úspešné SUV modely a to Peugeot 3008 ako aj 5008. Veríme naďalej v úspešné predaje modelu 308, ktorý si našiel stabilné miesto u našich zákazníkov. Veríme zároveň v záujem zákazníkov o nový model Peugeot 508 a 508 SW ako aj nedávno predstavené nové modely vozidiel Peugeot 208 a Peugeot 208 elektro, ktoré mali premiéru na tohtoročnom bratislavskom autosalóne.

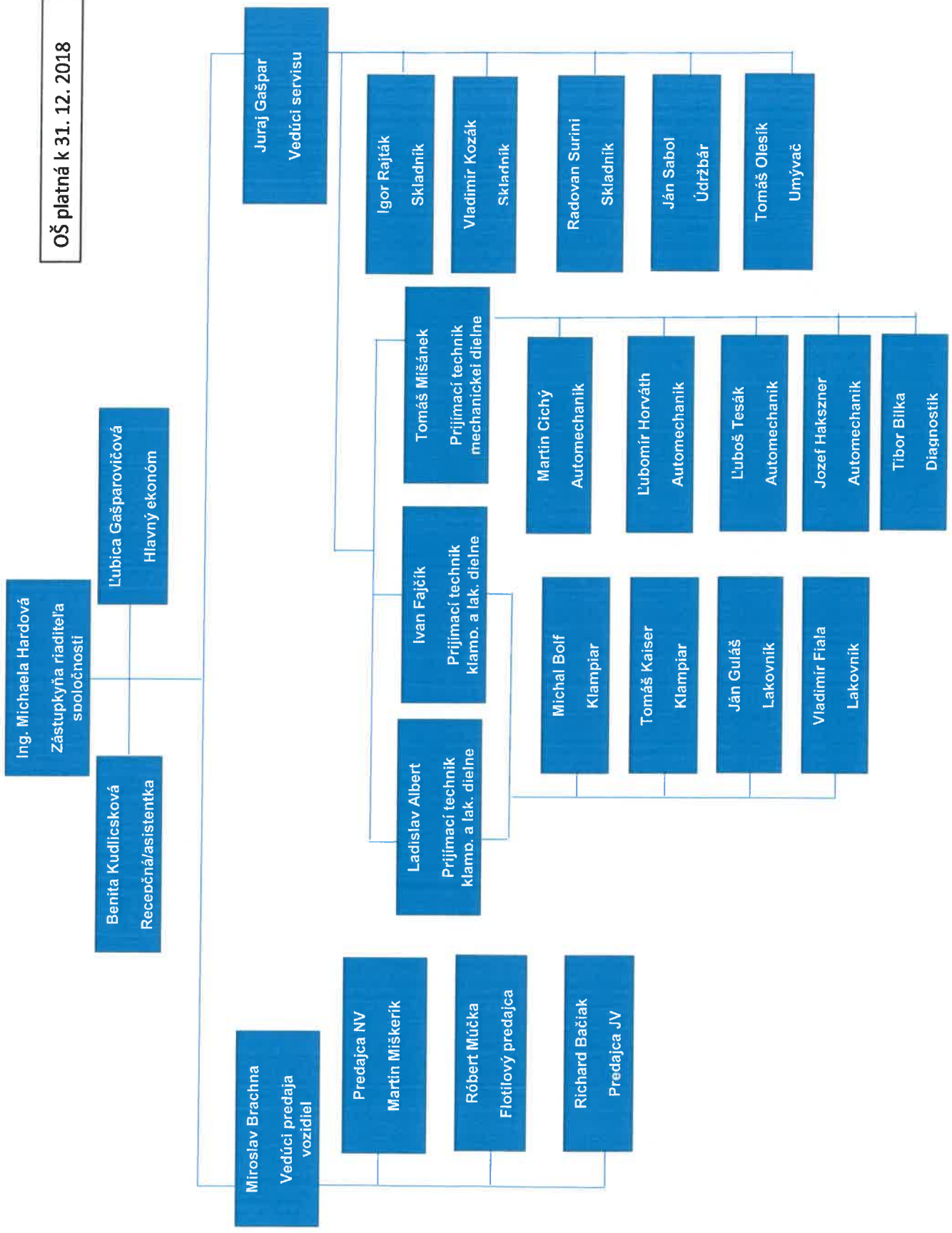
V rámci oddelenia jazdených vozidiel je pre rok 2019 víziou zvýšenie počtu kusov v rámci samotného predaja ako aj zvýšenie marže na predaji.

Svoju prácu budeme naďalej zefektívňovať s cieľom zvýšiť kvalitu a znížiť prevádzkové náklady.

Okrem sústredenia sa na sledovanie nákladov musíme zároveň udržať výkony na požadovanej úrovni. V predaji nových vozidiel je to predat' 325 kusov a stabilizovať svoju pozíciu stabilného hráča popri konkurencii v Bratislave a okolí.

V servise a predaji náhradných dielov je cieľ naďalej zvyšovať požadovaný výkon.

OŠ platná k 31. 12. 2018



ÚČTOVNÁ ZÁVIERKA

podnikateľov v podvojnom účtovníctve



zostavená k 31.12.2018

Číselné údaje sa zarovnávajú vpravo, ostatné údaje sa píšú zľava. Nevyplnené riadky sa ponechávajú prázdne.

Údaje sa vyplňajú paličkovým písmom (podľa tohto vzoru), písacím strojom alebo tlačiarňou, a to čiernou alebo tmavomodrou farbou.

Á Ā B Ć D Ě F G H Í J K L M N O P Q R Š T Ú V X Ý Ž 0 1 2 3 4 5 6 7 8 9

Daňové identifikačné číslo 2 0 2 1 5 5 7 7 6 9	Účtovná závierka X riadna	Účtovná jednotka X malá	Mesiac Rok od 1 2 0 1 8
IČO 3 5 8 0 4 7 1 8	mimoriadna	veľká	do 1 2 2 0 1 8
SK NACE 4 5 . 1 1 . 0	priebežná	(vyznačí sa x)	Bezprostredne predchádzajúce obdobie od 1 2 0 1 7 do 1 2 0 1 7

Priložené súčasti účtovnej závierky

Súvaha (Úč POD 1-01)
(v celých eurách)

Výkaz ziskov a strát (Úč POD 2-01)
(v celých eurách)

Poznámky (Úč POD 3-01)
(v celých eurách alebo eurocentoch)

Obchodné meno (názov) účtovnej jednotky

FRANCE-TECH Bratislava s .

Sídlo účtovnej jednotky

Ulica

JASOVSKÁ

Číslo

2 2 / A

PSČ

Obec

8 5 1 0 7 BRATISLAVA

Označenie obchodného registra a číslo zápisu obchodnej spoločnosti

Okr . súd Bratislava , odd . Sro , vl . č . 2 3 3
2 8 / B

Telefónne číslo

Faxové číslo

0 2 2 1 2 9 0 7 4 4

E-mailová adresa

SZIMANDLOVA@ICTREALITY.SK

Zostavená dňa:

2 6 . 0 3 . 2 0 1 9

Schválená dňa:

20 . 05 . 2 0 1 9

Podpisový záznam štatutárneho orgánu účtovnej jednotky alebo člena štatutárneho orgánu účtovnej jednotky alebo podpisový záznam fyzickej osoby, ktorá je účtovnou jednotkou:

Záznamy daňového úradu

Miesto pre evidenčné číslo

Odtlačok prezentačnej pečiatky daňového úradu



Ozna- čenie a	STRANA AKTÍV b	Číslo riadku c	Bežné účtovné obdobie		Bezprostredne predchádzajúce	
			1	Brutto - časť 1	Netto 2	úctovné obdobie
				Korekcia - časť 2	Netto 3	
	SPOLU MAJETOK r. 02 + r. 33 + r. 74	01	1 6 6 6 2 5 6	1 5 2 7 6 9 2		
			1 3 8 5 6 4		1 5 5 6 3 7 9	
A.	Neobežný majetok r. 03 + r. 11 + r. 21	02	4 3 9 8 9 3	3 0 1 5 3 4		
			1 3 8 3 5 9		1 9 2 4 1 5	
A.I.	Dlhodobý nehmotný majetok súčet (r. 04 až r. 10)	03	3 6 9 0	1 6 1 3		
			2 0 7 7		2 5 3 6	
A.I.1.	Aktivované náklady na vývoj (012) - /072, 091A/	04	0	0		
			0		0	
2.	Softvér (013) - /073, 091A/	05	3 6 9 0	1 6 1 3		
			2 0 7 7		2 5 3 6	
3.	Oceniteľné práva (014) - /074, 091A/	06	0	0		
			0		0	
4.	Goodwill (015) - /075, 091A/	07	0	0		
			0		0	
5.	Ostatný dlhodobý nehmotný majetok (019, 01X) - /079, 07X, 091A/	08	0	0		
			0		0	
6.	Obstarávaný dlhodobý nehmotný majetok (041) - /093/	09	0	0		
			0		0	
7.	Poskytnuté preddavky na dlhodobý nehmotný majetok (051) - /095A/	10	0	0		
			0		0	
A.II.	Dlhodobý hmotný majetok súčet (r. 12 až r. 20)	11	4 3 6 2 0 3	2 9 9 9 2 1		
			1 3 6 2 8 2		1 8 9 8 7 9	
A.II.1.	Pozemky (031) - /092A/	12	0	0		
			0		0	
2.	Stavby (021) - /081, 092A/	13	2 5 9 0	2 2 4 8		
			3 4 2		2 4 6 4	
3.	Samostatné hnuteľné veci a súbory hnuteľných vecí (022) - /082, 092A/	14	3 8 8 1 1 4	2 9 6 5 2 2		
			9 1 5 9 2		1 7 2 6 0 7	



Ozna- čenie a	STRANA AKTÍV b	Číslo riadku c	Bežné účtovné obdobie		Bezprostredne predchádzajúce účtovné obdobie
			1	2	
			Brutto - časť 1	Netto	3
			Korekcia - časť 2		
4.	Pestovateľské celky trvalých porastov (025) - /085, 092A/	15	0		0
			0		0
5.	Základné stádo a ťažné zvieratá (026) - /086, 092A/	16	0		0
			0		0
6.	Ostatný dlhodobý hmotný majetok (029, 02X, 032) - /089, 08X, 092A/	17	4 5 4 9 9	1 1 5 1	
			4 4 3 4 8		1 4 8 0 8
7.	Obstarávaný dlhodobý hmotný majetok (042) - /094/	18	0		0
			0		0
8.	Poskytnuté preddavky na dlhodobý hmotný majetok (052) - /095A/	19	0		0
			0		0
9.	Opravná položka k nadobudnutému majetku (+/- 097) +/- 098	20	0		0
			0		0
A.III.	Dlhodobý finančný majetok súčet (r. 22 až r. 32)	21	0		0
			0		0
A.III.1.	Podielové cenné papiere a podiely v prepojených účtovných jednotkách (061A, 062A, 063A) - /096A/	22	0		0
			0		0
2.	Podielové cenné papiere a podiely s podielovou účasťou okrem v prepojených účtovných jednotkách (062A) - /096A/	23	0		0
			0		0
3.	Ostatné realizovateľné cenné papiere a podiely (063A) - /096A/	24	0		0
			0		0
4.	Pôžičky prepojeným účtovným jednotkám (066A) - /096A/	25	0		0
			0		0
5.	Pôžičky v rámci podielovej účasti okrem prepojeným účtovným jednotkám (066A) - /096A/	26	0		0
			0		0
6.	Ostatné pôžičky (067A) - /096A/	27	0		0
			0		0
7.	Dlhové cenné papiere a ostatný dlhodobý finančný majetok (065A, 069A,06XA) - /096A/	28	0		0
			0		0



Označenie a	STRANA AKTÍV b	číslo riadku c	Bežné účtovné obdobie		Bezprostredne predchádzajúce účtovné obdobie	
			1	2	3	
			Brutto - časť 1 Korekcia - časť 2	Netto	Netto	
8.	Pôžičky a ostatný dlhodobý finančný majetok so zostatkovou dobou splatnosti najviac jeden rok (066A, 067A, 069A, 06XA) - /096A/	29	0		0	
			0			0
9.	Účty v bankách s dobou viazanosti dlhšou ako jeden rok (22XA)	30	0		0	
			0			0
10.	Obstarávaný dlhodobý finančný majetok (043) - /096A/	31	0		0	
			0			0
11.	Poskytnuté preddavky na dlhodobý finančný majetok (053) - /095A/	32	0		0	
			0			0
B.	Obežný majetok r. 34 + r. 41 + r. 53 + r. 66 + r. 71	33	1 2 1 1 7 1 2	1 2 1 1 5 0 7		
			2 0 5		1 3 5 2 2 3 4	
B.I.	Zásoby súčet (r. 35 až r. 40)	34	1 1 4 9 7 6 1	1 1 4 9 7 6 1		
			0		1 2 0 1 3 7 0	
B.I.1.	Materiál (112, 119, 11X) - /191, 19X/	35	1 2 3 7 6 1	1 2 3 7 6 1		
			0		8 5 1 6 0	
2.	Nedokončená výroba a polotovary vlastnej výroby (121, 122, 12X) - /192, 193, 19X/	36	1 5 9 0 3	1 5 9 0 3		
			0		1 8 5 6 8	
3.	Výrobky (123) - /194/	37	0		0	
			0			0
4.	Zvieratá (124) - /195/	38	0		0	
			0			0
5.	Tovar (132, 133, 13X, 139) - /196, 19X/	39	1 0 1 0 0 5 6	1 0 1 0 0 5 6		
			0		1 0 9 7 6 0 1	
6.	Poskytnuté preddavky na zásoby (314A) - /391A/	40	4 1	4 1		
			0		4 1	
B.II.	Dlhodobé pohľadávky súčet (r. 42 + r. 46 až r. 52)	41	2 0 0 0	2 0 0 0		
			0		3 0 7 8	
B.II.1.	Pohľadávky z obchodného styku súčet (r. 43 až r. 45)	42	0	0		
			0			0



Ozna- čenie a	STRANA AKTÍV b	Číslo riadku c	Bežné účtovné obdobie		Bezprostredne predchádzajúce účtovné obdobie
			1	2	
			Brutto - časť 1 Korekcia - časť 2	Netto	
1.a.	Pohľadávky z obchodného styku voči prepojeným účtovným jednotkám (311A, 312A, 313A, 314A, 315A, 31XA) - /391A/	43	0	0	0
			0		0
1.b.	Pohľadávky z obchodného styku v rámci podielovej účasti okrem pohľadávok voči prepojeným účtovným jednotkám (311A, 312A, 313A, 314A, 315A, 31XA) - /391A/	44	0	0	0
			0		0
1.c.	Ostatné pohľadávky z obchodného styku (311A, 312A, 313A, 314A, 315A, 31XA) - /391A/	45	0	0	0
			0		0
2.	Čistá hodnota zákazky (316A)	46	0	0	0
			0		0
3.	Ostatné pohľadávky voči prepojeným účtovným jednotkám (351A) - /391A/	47	0	0	0
			0		0
4.	Ostatné pohľadávky v rámci podielovej účasti okrem pohľadávok voči prepojeným účtovným jednotkám (351A) - /391A/	48	0	0	0
			0		0
5.	Pohľadávky voči spoločníkom, členom a združeniu (354A, 355A, 358A, 35XA) - /391A/	49	0	0	0
			0		0
6.	Pohľadávky z derivátových operácií (373A, 376A)	50	0	0	0
			0		0
7.	Iné pohľadávky (335A, 336A, 33XA, 371A, 374A, 375A, 378A) - /391A/	51	2 0 0 0	2 0 0 0	
			0		3 0 7 8
8.	Odložená daňová pohľadávka (481A)	52	0	0	0
			0		0
B.III.	Krátkodobé pohľadávky súčet (r. 54 + r. 58 až r. 65)	53	5 6 4 1 8	5 6 2 1 3	
			2 0 5		1 4 5 3 1 5
B.III.1.	Pohľadávky z obchodného styku súčet (r. 55 až r. 57)	54	5 5 0 7 7	5 4 8 7 2	
			2 0 5		9 2 3 8 7
1.a.	Pohľadávky z obchodného styku voči prepojeným účtovným jednotkám (311A, 312A, 313A, 314A, 315A, 31XA) - /391A/	55	0	0	0
			0		0
1.b.	Pohľadávky z obchodného styku v rámci podielovej účasti okrem pohľadávok voči prepojeným účtovným jednotkám (311A, 312A, 313A, 314A, 315A, 31XA) - /391A/	56	0	0	0
			0		0



Označenie a	STRANA AKTÍV b	Číslo riadku c	Bežné účtovné obdobie		Bezprostredne predchádzajúce účtovné obdobie
			1	2	3
			Brutto - časť 1	Netto	Netto
			Korekcia - časť 2		
1.c.	Ostatné pohľadávky z obchodného styku (311A, 312A, 313A, 314A, 315A, 31XA) - /391A/	57	5 5 0 7 7	5 4 8 7 2	
			2 0 5		9 2 3 8 7
2.	Čistá hodnota zákazky (316A)	58	0	0	
			0		0
3.	Ostatné pohľadávky voči prepojeným účtovným jednotkám (351A) - /391A/	59	0	0	
			0		0
4.	Ostatné pohľadávky v rámci podielovej účasti okrem pohľadávok voči prepojeným účtovným jednotkám (351A) - /391A/	60	0	0	
			0		0
5.	Pohľadávky voči spoločníkom, členom a združeniu (354A, 355A, 358A, 35XA, 398A) - /391A/	61	0	0	
			0		0
6.	Sociálne poistenie (336A) - /391A/	62	0	0	
			0		0
7.	Daňové pohľadávky a dotácie (341, 342, 343, 345, 346, 347) - /391A/	63	0		5 2 9 2 8
8.	Pohľadávky z derivátových operácií (373A, 376A)	64	0	0	
			0		0
9.	Iné pohľadávky (335A, 33XA, 371A, 374A, 375A, 378A) - /391A/	65	1 3 4 1	1 3 4 1	
			0		0
B.IV.	Krátkodobý finančný majetok súčet (r. 67 až r. 70)	66	0	0	
			0		0
B.IV.1.	Krátkodobý finančný majetok v prepojených účtovných jednotkách (251A, 253A, 256A, 257A, 25XA) - /291A, 29XA/	67	0	0	
			0		0
2.	Krátkodobý finančný majetok bez krátkodobého finančného majetku v prepojených účtovných jednotkách (251A, 253A, 256A, 257A, 25XA) - /291A, 29XA/	68	0	0	
			0		0
3.	Vlastné akcie a vlastné obchodné podiely (252)	69	0	0	
			0		0
4.	Obstarávaný krátkodobý finančný majetok (259, 314A) - /291A/	70	0	0	
			0		0



Ozna- čenie a	STRANA AKTÍV b	Číslo riadku c	Bežné účtovné obdobie		Bezprostredne predchádzajúce účtovné obdobie
			1	2	
			Brutto - časť 1		Netto
			Korekcia - časť 2		
B.V.	Finančné účty r. 72 + r. 73	71	3 5 3 3	3 5 3 3	
			0		2 4 7 1
B.V.1.	Peniaze (211, 213, 21X)	72	3 5 3 3	3 5 3 3	
			0		2 4 7 1
2.	Účty v bankách (221A, 22X, +/- 261)	73	0	0	
			0		0
C.	Časové rozlíšenie súčet (r. 75 až r. 78)	74	1 4 6 5 1	1 4 6 5 1	
			0		1 1 7 3 0
C.1.	Náklady budúcich období dlhodobé (381A, 382A)	75			
			0		1 9 0 6
2.	Náklady budúcich období krátkodobé (381A, 382A)	76	3 2 5 2	3 2 5 2	
			0		0
3.	Príjmy budúcich období dlhodobé (385A)	77			
			0		9 8 2 4
4.	Príjmy budúcich období krátkodobé (385A)	78	1 1 3 9 9	1 1 3 9 9	
			0		0

Ozna- čenie a	STRANA PASÍV b	Číslo riadku c	Bežné účtovné obdobie 4	Bezprostredne predchádzajúce účtovné obdobie 5
	SPOLU VLASTNÉ IMANIE A ZÁVÄZKY r. 80 + r. 101 + r. 141	79	1 5 2 7 6 9 2	1 5 5 6 3 7 9
A.	Vlastné imanie r. 81 + r. 85 + r. 86 + r. 87 + r. 90 + r. 93 + r. 97 + r. 100	80	- 3 6 6 7 2	- 2 1 4 5 1
A.I.	Základné imanie súčet (r. 82 až r. 84)	81	1 5 0 0 0 0	1 5 0 0 0 0
A.I.1.	Základné imanie (411 alebo +/- 491)	82	1 5 0 0 0 0	1 5 0 0 0 0
2.	Zmena základného imania +/- 419	83	0	0
3.	Pohľadávky za upísané vlastné imanie (-/353)	84	0	0
A.II.	Emisné ážio (412)	85	0	0
A.III.	Ostatné kapitálové fondy (413)	86	2 0 0 0 0 0	2 0 0 0 0 0
A.IV.	Zákonné rezervné fondy r. 88 + r. 89	87	6 6 4	6 6 4
A.IV.1.	Zákonný rezervný fond a nedeliteľný fond (417A, 418, 421A, 422)	88	6 6 4	6 6 4
2.	Rezervný fond na vlastné akcie a vlastné podieľy (417A, 421A)	89	0	0



Označenie a	STRANA PASÍV b	Číslo riadku c	Bežné účtovné obdobie 4	Bezprostredne predchádzajúce účtovné obdobie 5
A.V.	Ostatné fondy zo zisku r. 91 + r. 92	90	0	0
A.V.1.	Štatutárne fondy (423, 42X)	91	0	0
2.	Ostatné fondy (427, 42X)	92	0	0
A.VI.	Oceňovacie rozdiely z precenenia súčet (r. 94 až r. 96)	93	0	0
A.VI.1.	Oceňovacie rozdiely z precenenia majetku a záväzkov (+/- 414)	94	0	0
2.	Oceňovacie rozdiely z kapitálových účastín (+/- 415)	95	0	0
3.	Oceňovacie rozdiely z precenenia pri zlúčení, splnutí a rozdelení (+/- 416)	96	0	0
A.VII.	Výsledok hospodárenia minulých rokov r. 98 + r. 99	97	- 3 7 2 1 1 4	- 1 9 3 7 2 7
A.VII.1.	Nerozdelený zisk minulých rokov (428)	98	0	0
2.	Neuhradená strata minulých rokov (/-/429)	99	- 3 7 2 1 1 4	- 1 9 3 7 2 7
A.VIII.	Výsledok hospodárenia za účtovné obdobie po zdanení +/- r. 01 - (r. 81 + r. 85 + r. 86 + r. 87 + r. 90 + r. 93 + r. 97 + r. 101 + r. 141)	100	- 1 5 2 2 2	- 1 7 8 3 8 8
B.	Záväzky r. 102 + r. 118 + r. 121 + r. 122 + r. 136 + r. 139 + r. 140	101	1 5 6 4 3 6 4	1 5 7 7 8 3 0
B.I.	Dlhodobé záväzky súčet (r. 103 + r. 107 až r. 117)	102	5 2 0 1 7	7 9 8 5 2
B.I.1.	Dlhodobé záväzky z obchodného styku súčet (r. 104 až r. 106)	103	0	0
1.a.	Záväzky z obchodného styku voči prepojeným účtovným jednotkám (321A, 475A, 476A)	104	0	0
1.b.	Záväzky z obchodného styku v rámci podielovej účasti okrem záväzkov voči prepojeným účtovným jednotkám (321A, 475A, 476A)	105	0	0
1.c.	Ostatné záväzky z obchodného styku (321A, 475A, 476A)	106	0	0
2.	Čistá hodnota zákazky (316A)	107	0	0
3.	Ostatné záväzky voči prepojeným účtovným jednotkám (471A, 47XA)	108	0	0
4.	Ostatné záväzky v rámci podielovej účasti okrem záväzkov voči prepojeným účtovným jednotkám (471A, 47XA)	109	0	0
5.	Ostatné dlhodobé záväzky (479A, 47XA)	110	1 2 0	1 2 0
6.	Dlhodobé prijaté preddavky (475A)	111	0	0
7.	Dlhodobé zmenky na úhradu (478A)	112	0	0
8.	Vydané dlhopisy (473A/-/255A)	113	0	0
9.	Záväzky zo sociálneho fondu (472)	114	8 3 5	1 1 1 6
10.	Iné dlhodobé záväzky (336A, 372A, 474A, 47XA)	115	5 1 0 6 2	7 8 6 1 6
11.	Dlhodobé záväzky z derivátových operácií (373A, 377A)	116	0	0
12.	Odložený daňový záväzok (481A)	117	0	0



Ozna- čenie a	STRANA PASÍV b	Číslo riadku c	Bežné účtovné obdobie 4	Bezprostredne predchádzajúce účtovné obdobie 5
B.II.	Dlhodobé rezervy r. 119 + r. 120	118	0	0
B.II.1.	Zákonné rezervy (451A)	119	0	0
2.	Ostatné rezervy (459A, 45XA)	120	0	0
B.III.	Dlhodobé bankové úvery (461A, 46XA)	121	0	0
B.IV.	Krátkodobé záväzky súčet (r. 123 + r. 127 až r. 135)	122	1 4 0 0 2 2 0	1 3 5 6 4 3 8
B.IV.1.	Záväzky z obchodného styku súčet (r. 124 až r. 126)	123	1 3 4 2 8 3 6	1 3 2 6 1 5 3
1.a.	Záväzky z obchodného styku voči prepojeným účtovným jednotkám (321A, 322A, 324A, 325A, 326A, 32XA, 475A, 476A, 478A, 47XA)	124	0	0
1.b.	Záväzky z obchodného styku v rámci podielovej účasti okrem záväzkov voči prepojeným účtovným jednotkám (321A, 322A, 324A, 325A, 326A, 32XA, 475A, 476A, 478A, 47XA)	125	0	0
1.c.	Ostatné záväzky z obchodného styku (321A, 322A, 324A, 325A, 326A, 32XA, 475A, 476A, 478A, 47XA)	126	1 3 4 2 8 3 6	1 3 2 6 1 5 3
2.	Čistá hodnota zákazky (316A)	127	0	0
3.	Ostatné záväzky voči prepojeným účtovným jednotkám (361A, 36XA, 471A, 47XA)	128	0	0
4.	Ostatné záväzky v rámci podielovej účasti okrem záväzkov voči prepojeným účtovným jednotkám (361A, 36XA, 471A, 47XA)	129	0	0
5.	Záväzky voči spoločníkom a združeniu (364, 365, 366, 367, 368, 398A, 478A, 479A)	130	4 7 6	4 7 6
6.	Záväzky voči zamestnancom (331, 333, 33X, 479A)	131	2 4 3 4 1	1 8 0 6 1
7.	Záväzky zo sociálneho poistenia (336A)	132	1 5 6 0 6	1 1 7 4 8
8.	Daňové záväzky a dotácie (341, 342, 343, 345, 346, 347, 34X)	133	1 6 9 6 1	0
9.	Záväzky z derivátových operácií (373A, 377A)	134	0	0
10.	Iné záväzky (372A, 379A, 474A, 475A, 479A, 47XA)	135	0	0
B.V.	Krátkodobé rezervy r. 137 + r. 138	136	0	0
B.V.1.	Zákonné rezervy (323A, 451A)	137	0	0
2.	Ostatné rezervy (323A, 32X, 459A, 45XA)	138	0	0
B.VI.	Bežné bankové úvery (221A, 231, 232, 23X, 461A, 46XA)	139	4 1 7 5 7	4 4 7 4 0
B.VII.	Krátkodobé finančné výpomoci (241, 249, 24X, 473A, /-255A)	140	7 0 3 7 0	9 6 8 0 0
C.	Časové rozlíšenie súčet (r. 142 až r. 145)	141		0
C.1.	Výdavky budúcich období dlhodobé (383A)	142		0
2.	Výdavky budúcich období krátkodobé (383A)	143	0	0
3.	Výnosy budúcich období dlhodobé (384A)	144	0	0
4.	Výnosy budúcich období krátkodobé (384A)	145	0	0



Ozna- čenie a	Text b	Číslo riadku c	Skutočnosť	
			bežné účtovné obdobie 1	bezprostredne predchádzajúce účtovné obdobie 2
			*	Čistý obrat (časť účt. tr. 6 podľa zákona)
**	Výnosy z hospodárskej činnosti spolu súčet (r. 03 až r. 09)	02	7 1 4 3 8 5 1	3 8 7 3 7 9 5
I.	Tržby z predaja tovaru (604, 607)	03	6 0 1 6 5 8 9	3 3 1 5 1 0 3
II.	Tržby z predaja vlastných výrobkov (601)	04	0	0
III.	Tržby z predaja služieb (602, 606)	05	9 7 9 3 1 2	5 0 6 6 4 3
IV.	Zmeny stavu vnútroorganizačných zásob (+/-) (účtová skupina 61)	06	- 2 1 4 1	1 1 4 1 8
V.	Aktivácia (účtová skupina 62)	07	- 5 2 5	8 3 2
VI.	Tržby z predaja dlhodobého nehmotného majetku, dlhodobého hmotného majetku a materiálu (641, 642)	08	1 2 7 1 4 0	2 1 3 0 1
VII.	Ostatné výnosy z hospodárskej činnosti (644, 645, 646, 648, 655, 657)	09	2 3 4 7 6	1 8 4 9 8
**	Náklady na hospodársku činnosť spolu r. 11 + r. 12 + r. 13 + r. 14 + r. 15 + r. 20 + r. 21 + r. 24 + r. 25 + r. 26	10	7 1 4 2 1 6 6	4 0 2 8 7 1 6
A.	Náklady vynaložené na obstaranie predaného tovaru (504, 507)	11	5 6 9 6 0 6 8	3 1 3 4 4 7 8
B.	Spotreba materiálu, energie a ostatných neskladovateľných dodávok (501, 502, 503)	12	4 5 5 1 9 1	2 4 1 2 1 8
C.	Opravné položky k zásobám (+/-) (505)	13	0	8 1 0
D.	Služby (účtová skupina 51)	14	2 2 7 1 8 2	1 8 1 8 0 2
E.	Osobné náklady (r. 16 až r. 19)	15	5 3 0 9 3 7	3 6 9 3 2 8
E.1.	Mzdové náklady (521, 522)	16	3 8 2 0 3 7	2 6 2 5 1 2
2.	Odmeny členom orgánov spoločnosti a družstva (523)	17	0	0
3.	Náklady na sociálne poistenie (524, 525, 526)	18	1 3 3 9 0 4	9 2 0 8 8
4.	Sociálne náklady (527, 528)	19	1 4 9 9 6	1 4 7 2 8
F.	Dane a poplatky (účtová skupina 53)	20	2 5 4 8	4 2 0 5
G.	Odpisy a opravné položky k dlhodobému nehmotnému majetku a dlhodobému hmotnému majetku (r. 22 + r. 23)	21	7 9 8 4 7	6 0 2 8 3
G.1.	Odpisy dlhodobého nehmotného majetku a dlhodobého hmotného majetku (551)	22	7 9 8 4 7	6 0 2 8 3
2.	Opravné položky k dlhodobému nehmotnému majetku a dlhodobému hmotnému majetku (+/-) (553)	23	0	0
H.	Zostatková cena predaného dlhodobého majetku a predaného materiálu (541, 542)	24	1 2 1 5 8 5	1 9 8 1 8
I.	Opravné položky k pohľadávkam (+/-) (547)	25	2 0 5	0
J.	Ostatné náklady na hospodársku činnosť (543, 544, 545, 546, 548, 549, 555, 557)	26	2 8 6 0 3	1 6 7 7 4
***	Výsledok hospodárenia z hospodárskej činnosti (+/-) (r. 02 - r. 10)	27	1 6 8 5	- 1 5 4 9 2 1



Ozna- čenie a	Text b	Číslo riadku c	Skutočnosť	
			bežné účtovné obdobie	bezprostredne predchádzajúce účtovné obdobie
			1	2
*	Pridaná hodnota (r. 03 + r. 04 + r. 05 + r. 06 + r. 07) - (r. 11 + r. 12 + r. 13 + r. 14)	28	6 1 4 7 9 4	2 7 5 6 8 8
**	Výnosy z finančnej činnosti spolu r. 30 + r. 31 + r. 35 + r. 39 + r. 42 + r. 43 + r. 44	29	0	0
VIII.	Tržby z predaja cenných papierov a podielov (661)	30	0	0
IX.	Výnosy z dlhodobého finančného majetku súčet (r. 32 až r. 34)	31	0	0
IX.1.	Výnosy z cenných papierov a podielov od prepojených účtovných jednotiek (665A)	32	0	0
2.	Výnosy z cenných papierov a podielov v podielovej účasti okrem výnosov prepojených účtovných jednotiek (665A)	33	0	0
3.	Ostatné výnosy z cenných papierov a podielov (665A)	34	0	0
X.	Výnosy z krátkodobého finančného majetku súčet (r. 36 až r. 38)	35	0	0
X.1.	Výnosy z krátkodobého finančného majetku od prepojených účtovných jednotiek (666A)	36	0	0
2.	Výnosy z krátkodobého finančného majetku v podielovej účasti okrem výnosov prepojených účtovných jednotiek (666A)	37	0	0
3.	Ostatné výnosy z krátkodobého finančného majetku (666A)	38	0	0
XI.	Výnosové úroky (r. 40 + r. 41)	39	0	0
XI.1.	Výnosové úroky od prepojených účtovných jednotiek (662A)	40	0	0
2.	Ostatné výnosové úroky (662A)	41	0	0
XII.	Kurzové zisky (663)	42	0	0
XIII.	Výnosy z precenenia cenných papierov a výnosy z derivátových operácií (664, 667)	43	0	0
XIV.	Ostatné výnosy z finančnej činnosti (668)	44	0	0
**	Náklady na finančnú činnosť spolu r. 46 + r. 47 + r. 48 + r. 49 + r. 52 + r. 53 + r. 54	45	1 6 9 0 7	2 0 5 8 7
K.	Predané cenné papiere a podiely (561)	46	0	0
L.	Náklady na krátkodobý finančný majetok (566)	47	0	0
M.	Opravné položky k finančnému majetku (+/-) (565)	48	0	0
N.	Nákladové úroky (r. 50 + r. 51)	49	7 3 1 8	1 1 8 0 8
N.1.	Nákladové úroky pre prepojené účtovné jednotky (562A)	50	7 3 1 8	1 1 8 0 8
2.	Ostatné nákladové úroky (562A)	51	0	0
O.	Kurzové straty (563)	52	0	0
P.	Náklady na precenenie cenných papierov a náklady na derivátové operácie (564, 567)	53	0	0
Q.	Ostatné náklady na finančnú činnosť (568, 569)	54	9 5 8 9	8 7 7 9



Ozna- čenie a	Text b	Číslo riadku c	Skutočnosť	
			bežné účtovné obdobie 1	bezprostredne predchádzajúce účtovné obdobie 2
			***	Výsledok hospodárenia z finančnej činnosti (+/-) (r. 29 - r. 45)
****	Výsledok hospodárenia za účtovné obdobie pred zdanením (+/-) (r. 27 + r. 55)	56	- 1 5 2 2 2	- 1 7 5 5 0 8
R.	Daň z príjmov (r. 58 + r. 59)	57	0	2 8 8 0
R.1.	Daň z príjmov splatná (591, 595)	58	0	2 8 8 0
2.	Daň z príjmov odložená (+/-) (592)	59	0	0
S.	Prevod podielov na výsledku hospodárenia spoločníkom (+/- 596)	60	0	0
****	Výsledok hospodárenia za účtovné obdobie po zdanení (+/-) (r. 56 - r. 57 - r. 60)	61	- 1 5 2 2 2	- 1 7 8 3 8 8

A. Všeobecné informácie o účtovnej jednotke

A1. Informácie o účtovnej jednotke

Obchodné meno účtovnej jednotky:	FRANCE-TECH Bratislava s.r.o.
Sídlo účtovnej jednotky:	Jasovská 22/A, 851 07 Bratislava
Prevádzka:	Jasovská 22/A, 851 07 Bratislava
Právna forma:	spoločnosť s ručením obmedzeným
Dátum založenia spoločnosti:	15.12.2000
Dátum zápisu do OR SR:	31.01.2001
Zápis v OR SR:	oddiel Sro, vložka číslo Obchodný register Okresného súdu Bratislava I.

A2 . Hlavná činnosť spoločnosti

Opis hospodárskej činnosti
v nadväznosti na predmet podnikania:

- nákup a predaj automobilov, náhradných dielov a príslušenstva
- montáž autopríslušenstva
- údržba a oprava dvojstopových motorových vozidiel
- výkup a predaj ojazdených motorových vozidiel

A3. Informácie o počte zamestnancov

Názov položky	Bežné účtovné obdobie	Bezprostredne predchádzajúce účtovné obdobie
Priemerný prepočítaný počet zamestnancov	24	20
Stav zamestnancov ku dňu, ku ktorému sa zostavuje účtovná závierka, z toho:	23	20
Počet vedúcich zamestnancov	1	0

A4. Údaje o neobmedzenom ručení

ÚJ nie je neobmedzene ručiacim spoločníkom v iných spoločnostiach podľa § 56 ods. 5 Obchodného zákonníka.

A5. Právny dôvod na zostavenie účtovnej závierky

Účtovná závierka ÚJ k 31. decembru 2018 je zostavená ako riadna účtovná závierka podľa § 17 ods. 6 zákona NR SR č. 431/2002 Z. z. o účtovníctve za účtovné obdobie od 1. januára 2018 do 31. decembra 2018.

Test veľkostnej skupiny účtovnej jednotky

(Do veľkostnej skupiny mala účtovná jednotka patriť taká, ktorá za dve po sebe idúce účtovné obdobia spĺňa aspoň dve z troch podmienok – suma netto aktív presiahla 350 000 eura, ale nepresiahla 4 000 000 eur, čistý obrat presiahol 700 000 eur, ale nepresiahol 8 000 000 eur a priemerný prepočítaný počet zamestnancov počas účtovného obdobia presiahol 10, ale nepresiahol 50).

Názov položky	Bežné účtovné obdobie	Bezprostredne predchádzajúce účtovné obdobie	Áno/Nie
Netto aktíva celkom	1527692	1 556 379	Áno
Čistý obrat celkom	6 995 901	382085	Áno
Počet zamestnancov	24	20	Áno

ÚJ spĺňa veľkostné podmienky na zatriedenie do veľkostnej skupiny – malá účtovná jednotka, preto zostavuje účtovnú závierku podľa metodiky pre túto veľkostnú skupinu.

A6. Dátum schválenia účtovnej závierky za predchádzajúce účtovné obdobie

Účtovná závierka ÚJ k 31. decembra 2017, za predchádzajúce účtovné obdobie, bola schválená rozhodnutím jediného spoločníka dňa 09.05.2018.

B. Informácie o členoch štatutárnych orgánov, dozorných orgánov a iných orgánov účtovnej jednotky

Štatutárny orgán:

konatelia:
Ing. Marek Hajduk
Vznik funkcie: 24.03.2015
Dipl. Kfm. Michal Horváth
Vznik funkcie: 24.03.2015

Spoločníci:

ICT AUTO FRANCE, spol. s r.o.
Ventúrska 18
Bratislava - mestská časť Staré Mesto 811 01

Spoločnosť má spriaznené osoby.

C. Účasť účtovnej jednotky na konsolidujúcej účtovnej jednotky, ktorá zostavuje konsolidovanú účtovnú závierku**C1. Údaje o skupine účtovných jednotiek v súvislosti s konsolidáciou:**

- a) Obchodné meno a sídlo účtovnej jednotky, ktorá zostavuje konsolidovanú účtovnú závierku za najväčšiu skupinu, ktorej súčasťou je účtovná jednotka ako dcérska účtovná jednotka (najvyšší stupeň konsolidácie): ICT ISTROCONTI a.s., IČO: 00685321, so sídlom: Ventúrska 18, 811 01 Bratislava.

- b) Obchodné meno a sídlo účtovnej jednotky, ktorá zostavuje konsolidovanú účtovnú závierku za najmenšiu skupinu, ktorej súčasťou je účtovná jednotka ako dcérska účtovná jednotka (bezprostredne vyšší stupeň konsolidácie), a ktorá je tiež začlenená do skupiny účtovných jednotiek na najvyššom stupni konsolidácie: ICT AUTO FRANCE spol. s r.o., IČO: 31363296 so sídlom: Ventúrska 18, 811 01 Bratislava.
- c) Adresa, kde sa môže vyžiadať kópia vyššie uvedených konsolidovaných účtovných závierok: Materskej spoločnosti nevzniká povinnosť zostaviť konsolidovanú účtovnú závierku za rok 2018.

ÚJ sa nezahŕňa do konsolidovanej účtovnej závierky iných spoločností a tiež nezostavuje konsolidovanú účtovnú závierku za iné spoločnosti.

D. Informácie o účtovných metódach a všeobecných účtovných zásadách.

D1. Východiská pre zostavenie účtovnej závierky

Účtovná závierka bola zostavená za predpokladu, že ÚJ bude nepretržite pokračovať vo svojej činnosti (going concern).

D2. Účtovné zásady a účtovné metódy

Spoločnosť uplatnila účtovné zásady a účtovné metódy v súlade s platnými účtovnými predpismi. Spoločnosť vedie účtovníctvo a základe dodržania časovej a vecnej súvislosti nákladov a výnosov. Za základ sa berú všetky náklady a výnosy, ktoré sa vzťahujú na účtovné obdobie bez ohľadu na dátum ich platenia. Účtovné metódy a všeobecné účtovné zásady boli účtovnou jednotkou konzistentne aplikované.

D3. Zmeny oproti predchádzajúcemu účtovnému obdobiu-nenastali

D4. Spôsob ocenenia jednotlivých položiek majetku a záväzkov

➤ Dlhodobý nehmotný majetok a dlhodobý hmotný majetok

Dlhodobý majetok nakupovaný sa oceňuje obstarávacou cenou, ktorá zahŕňa cenu obstarania a náklady súvisiace s obstaraním (clo, prepravu, montáž, poistné a pod.).

Odpisy dlhodobého nehmotného majetku sú stanovené vychádzajúc z predpokladanej doby jeho používania a predpokladaného priebehu jeho opotrebenia. Odpisovať sa začína prvým dňom mesiaca nasledujúceho po uvedení dlhodobého majetku do používania. Drobný dlhodobý nehmotný majetok, ktorého obstarávacia cena (resp. vlastné náklady) je 2 400 EUR a nižšia, sa odpisuje jednorazovo pri uvedení do používania.

Odpisy dlhodobého hmotného majetku sú stanovené vychádzajúc z predpokladanej doby jeho používania a predpokladaného priebehu jeho opotrebenia. Odpisovať sa začína prvým dňom mesiaca nasledujúceho po uvedení dlhodobého majetku do používania. Drobný dlhodobý hmotný majetok, ktorého obstarávacia cena (resp. vlastné náklady) je od 50 do 1700 EUR, sa odpisuje rovnomerne po dobu 2 rokov. Odpisovať sa začína prvým dňom mesiaca nasledujúceho po uvedení majetku do užívania. Drobný dlhodobý hmotný majetok, ktorého obstarávacia cena (resp. vlastné náklady) je 50 EUR a nižšia, sa odpisuje jednorazovo pri uvedení do používania. Pozemky sa neodpisujú.

➤ Predpokladaná doba používania, metóda odpisovania a odpisová sadzba

Druh dlhodobého hmotného a nehmotného majetku	Predpokladaná doba používania (počet rokov)	Metóda odpisovania	Ročná odpisová sadzba v %
Softvér	4	Lineárna	25
Drobný dlhodobý nehmotný majetok (do 50 EUR)	Rôzna	Jednorazový odpis	100
Drobný dlhodobý nehmotný majetok (od 50 do 1 700 EUR)	2	Lineárna	50
Stroje, prístroje a zariadenia	4 až 6	Lineárna	25 a 16,67
Dopravné prostriedky	4	lineárna	25
Inventár	4	lineárna	25

➤ Odpisy dlhodobého nehmotného majetku

Vychádza sa z predpokladanej doby používania a predpokladaného priebehu jeho opotrebenia. Odpisovať sa začína prvým dňom mesiaca nasledujúcom po mesiaci, kedy bol majetok uvedený do používania. Účtovné a daňové odpisy dlhodobého nehmotného majetku sa rovnajú.

➤ Odpisy dlhodobého hmotného majetku

Vychádza sa z doby odpisovania stanovenej zákonom o dani z príjmov. Odpisovať sa začína prvým dňom mesiaca nasledujúcom po mesiaci, kedy bol majetok uvedený do používania. Hodnota obstarávaného dlhodobého hmotného majetku, ktorý sa používa, sa zníži o opravnú položku vo výške zodpovedajúcej opotrebeniu. V prípade prechodného zníženia úžitkovej hodnoty dlhodobého majetku, ktorá bola zistená pri inventarizácii a je výrazne nižšia ako jeho ocenenie v účtovníctve po odpočítaní oprávok, je vytvorená opravná položka na úroveň jeho zistenej úžitkovej hodnoty.

D6. Zásoby

Zásoby sa oceňujú nižšou z nasledujúcich hodnôt: obstarávacou cenou (nakupované zásoby) alebo vlastnými nákladmi (zásoby vytvorené vlastnou činnosťou) alebo čistou realizačnou hodnotou. Obstarávací cena zahŕňa cenu zásob a náklady súvisiace s obstaraním (clo, prepravu, poisťné, provízie, skonto a pod.). Úroky z cudzích zdrojov nie sú súčasťou obstarávacej ceny. Nakupované zásoby sa oceňujú váženým aritmetickým priemerom z obstarávacích cien. Vlastné náklady zahŕňajú priame náklady (priamy materiál, priame mzdy a ostatné priame náklady) a časť nepriamych nákladov bezprostredne súvisiacich s vytvorením zásob vlastnou činnosťou (výrobná réžia). Výrobná réžia sa do vlastných nákladov zahŕňa v závislosti od stupňa rozpracovanosti týchto zásob. Správna réžia a odbytové náklady nie sú súčasťou vlastných nákladov. Súčasťou vlastných nákladov nie sú úroky z cudzích zdrojov. Čistá realizačná hodnota je predpokladaná predajná cena znížená o predpokladané náklady na ich dokončenie a o predpokladané náklady súvisiace s ich predajom. Zníženie hodnoty zásob sa upravuje vytvorením opravnej položky.

D7. Pohľadávky

Pohľadávky pri ich vzniku sa oceňujú ich menovitou hodnotou; postúpené pohľadávky a pohľadávky nadobudnuté vkladom do základného imania sa oceňujú obstarávacou cenou vrátane nákladov súvisiacich s obstaraním. Toto ocenenie sa znižuje o pochybné a nevymožiteľné pohľadávky.

D8. Peňažné prostriedky a ceniny

Peňažné prostriedky a ceniny sa oceňujú ich menovitou hodnotou. Zníženie ich hodnoty sa vyjadruje opravnou položkou.

D9. Náklady budúcich období a príjmy budúcich období

Náklady budúcich období a príjmy budúcich období sa vykazujú vo výške, ktorá je potrebná na dodržanie zásady vecnej a časovej súvislosti s účtovným obdobím.

D10. Rezervy

Rezerva je záväzok predstavujúci existujúcu povinnosť spoločnosti, ktorá vznikla z minulých udalostí a je pravdepodobné, že v budúcnosti zníži jej ekonomické úžitky. Rezervy sú záväzky s neurčitým časovým vymedzením alebo výškou; tvoria sa na krytie známych rizík alebo strát z podnikania. Oceňujú sa v očakávanej výške záväzku. Tvorba rezervy sa účtuje na vecne príslušný nákladový alebo majetkový účet, ku ktorému záväzok prislúcha. Použitie rezervy sa účtuje na ťarchu vecne príslušného účtu rezerv so súvzťažným zápisom v prospech vecne príslušného účtu záväzkov. Rozpustenie nepotrebné rezervy alebo jej časti sa účtuje opačným účtovným zápisom ako sa účtovala tvorba rezervy. Rezerva na bonusy, rabaty, skontá a vrátenie kúpnej ceny pri reklamácii sa tvorí ako zníženie pôvodne dosiahnutých výnosov so súvzťažným zápisom v prospech účtu rezerv.

D11. Záväzky

Záväzky pri ich vzniku sa oceňujú menovitou hodnotou. Záväzky pri ich prevzatí sa oceňujú obstarávacou cenou. Ak sa pri inventarizácii zistí, že suma záväzkov je iná ako ich výška v účtovníctve, uvedú sa záväzky v účtovníctve a v účtovnej závierke v tomto zistenom ocenení.

D12. Zamestnanecké požitky

Platy, mzdy, príspevky do štátnych dôchodkových a poisťovních fondov, platená ročná dovolenka a platená zdravotná dovolenka, bonusy a ostatné nepeňažné požitky (napr. zdravotná starostlivosť) sa účtujú v účtovnom období, s ktorým časovo a vecne súvisia.

Dlhodobé zamestnanecké požitky - v zmysle Zákonníka práce má zamestnanec pri odchode do starobného dôchodku nárok na odmenu vo výške najmenej jednej priemernej mesačnej mzdy.

D13. Splatná daň z príjmov

Daň z príjmov sa účtuje do nákladov spoločnosti v období vzniku daňovej povinnosti a vo výkaze ziskov a strát spoločnosti je vypočítaná zo základu vyplývajúceho z hospodárskeho výsledku pred zdanením, ktorý bol upravený o pripočítateľné a odpočítateľné položky z titulu trvalých a dočasných úprav daňového základu a umorenia straty. Daňový záväzok je uvedený po znížení o preddavky na daň z príjmov, ktoré spoločnosť uhradila v priebehu roka. V prípade, že uhradené preddavky na daň z príjmu v priebehu roka sú vyššie ako daňová povinnosť za tento rok, spoločnosť vykazuje výslednú daňovú pohľadávku.

D14. Lízing

Finančný lízing (s kúpnu opciou; bez kúpnej opcie je považovaný za operatívny prenájom). Majetok prenajatý na základe zmluvy vykazuje ako svoj majetok jeho nájomca, nie vlastník. Finančný leasing sa aktivuje v účtovníctve nájomcu v deň prijatia majetku na príslušný účet majetku so súvzťažným zápisom v prospech záväzkov z nájmu v ocenení, ktoré sa rovná celkovej výške dohodnutých platieb znížených o nerealizované finančné náklady. Majetok obstaraný formou finančného prenájomu sa odpisuje v účtovníctve nájomcu. Súčasťou dohodnutých platieb je aj kúpna cena, za ktorú na konci dohodnutej doby finančného prenájomu prechádza vlastnícke právo k prenajatému

majetku z prenajímateľa na nájomcu. Dohodnutá doba nájmu je najmenej 60% doby odpisovania podľa daňových predpisov, minimálne však 3 roky. Platba nájomného je alokovaná medzi splátku istiny a finančné náklady, vypočítané metódou efektívnej úrokovej miery. Finančné náklady sa účtujú na účtu 562 — Úroky.

D15. Výdavky budúcich období a výnosy budúcich období

Výdavky budúcich období a výnosy budúcich období sa vykazujú vo výške, ktorá je potrebná na dodržanie zásady vecnej a časovej súvislosti s účtovným obdobím.

D16. Majetok

Majetok sa oceňuje reálnou hodnotou.

alebo predané.

D18. Výnosy

Výnosy z predaja služieb sa vykazujú v účtovnom období, v ktorom boli služby poskytnuté s ohľadom na stav rozpracovanosti danej služby. Tento je zistený na základe skutočne poskytnutých služieb ako pomernej časti k celkovému rozsahu dohodnutých služieb. Tržby za vlastné výkony a tovar neobsahujú daň z pridanej hodnoty. Sú tiež znížené o zľavy a zrážky (rabaty, bonusy, skontá, dobropisy a pod.), bez ohľadu na to, či zákazník mal vopred na zľavu nárok, alebo či ide o dodatočne uznanú zľavu.

E. Prehľad peňažných tokov k 31.12.2018

Účtovná jednotka nie je povinná zostavovať Prehľad peňažných tokov.

F. Informácie, ktoré vysvetľujú a dopĺňajú súvahu a výkaz ziskov a strát

Majetok prenajatý formou finančného prenájmu

Vybavenie autoservisu

Vybavenie pneuservisu

Olejové hospodárstvo Badger

Majetok tvoria nakúpené technológie na zabezpečenie prevádzky autoservisu.

Poznámky Úč PODV 3-01

IČO 3 5 8 0 4 7 1 8 DIČ 2 0 2 1 5 5 7 7 6 9

Bratislava,

podpis štatutárneho orgánu

podpis osoby zodpovednej za
zostavenie účtovnej závierky
a vedenie účtovníctva

