



Marek
Kentoš

Digitálne podpísal Marek
Kentoš
DNI: cn=Marek Kentoš,
o=K.A.A.C. spol. s r.o., ou,
email=marek.kentos@ka
ac.sk, c=SK
Dátum: 2019.12.15
15:23:24 +01'00'

K.A.A.C. spol. s r.o.
M.R. Štefánika 876, 093 01 Vranov nad Topľou
Obchodný register OS Prešov, odd.Sro, v.č. 18 789/P
www.kaac.sk

DODATOK SPRÁVY NEZÁVISLÉHO AUDÍTORA
štatutárnemu orgánu spoločnosti **BETPRES , s.r.o.** k výročnej správe k 31.12.2018

Dátum odovzdania audítorskej správy : 15. December 2019

DODATOK SPRÁVY NEZÁVISLÉHO AUDÍTORA
štatutárnemu orgánu spoločnosti
k výročnej správe

v zmysle § 27 odsek 6 zákona č. 423/2015 Z.z. o štatutárnom audite a o zmene a doplnení zákona č. 431/2002 Z. z. o účtovníctve v znení neskorších predpisov (ďalej len „zákon o štatutárnom audite“)

Overili sme účtovnú závierku spoločnosti **BETPRES, s.r.o., Boženy Němcovej 1698, 093 01 Vranov nad Topľou, IČO 31 684 343** (ďalej aj „Spoločnosť“) k 31. decembru 2018, uvedenú na stranách 14-15 priloženej výročnej správy Spoločnosti, ku ktorej sme dňa 12. Apríla 2019 vydali správu nezávislého audítora z auditu účtovnej závierky v nasledujúcom znení

Názor

Uskutočnili sme audit účtovnej závierky spoločnosti **BETPRES, s.r.o., Boženy Němcovej 1698, 093 01 Vranov nad Topľou, IČO 31 684 343**, („Spoločnosť“), ktorá obsahuje súvahu k 31. decembru 2018, výkaz ziskov a strát za rok končiaci sa k uvedenému dátumu a poznámky, ktoré obsahujú súhrn významných účtovných zásad a účtovných metód.

Podľa nášho názoru, priložená účtovná závierka poskytuje pravdivý a verný obraz finančnej situácie Spoločnosti k 31. decembru 2018 a výsledku jej hospodárenia za rok končiaci sa k uvedenému dátumu podľa zákona č. 431/2002 Z.z. o účtovníctve v znení neskorších predpisov (ďalej len „zákon o účtovníctve“).

Základ pre názor

Audit sme vykonali podľa medzinárodných audítorských štandardov (International Standards on Auditing, ISA). Naša zodpovednosť podľa týchto štandardov je uvedená v odseku Zodpovednosť audítora za audit účtovnej závierky. Od Spoločnosti sme nezávislí podľa ustanovení zákona č. 423/2015 o štatutárnom audite a o zmene a doplnení zákona č. 431/2002 Z. z. o účtovníctve v znení neskorších predpisov (ďalej len „zákon o štatutárnom audite“) týkajúcich sa etiky, vrátane Etického kódexu audítora, relevantných pre náš audit účtovnej závierky a splnili sme aj ostatné požiadavky týchto ustanovení týkajúcich sa etiky. Sme presvedčení, že audítorské dôkazy, ktoré sme získali, poskytujú dostatočný a vhodný základ pre náš názor.

Zodpovednosť štatutárneho orgánu za účtovnú závierku

Štatutárny orgán je zodpovedný za zostavenie tejto účtovnej závierky tak, aby poskytovala pravdivý a verný obraz podľa zákona o účtovníctve a za tie interné kontroly, ktoré považuje za potrebné na zostavenie účtovnej závierky, ktorá neobsahuje významné nesprávnosti, či už v dôsledku podvodu alebo chyby.

Pri zostavovaní účtovnej závierky je štatutárny orgán zodpovedný za zhodnotenie schopnosti Spoločnosti nepretržite pokračovať vo svojej činnosti, za opísanie skutočností týkajúcich sa nepretržitého pokračovania v činnosti, ak je to potrebné, a za použitie predpokladu nepretržitého pokračovania v činnosti v účtovníctve, ibaže by mal v úmysle Spoločnosť zlikvidovať alebo ukončiť jej činnosť, alebo by nemal inú realistickú možnosť než tak urobiť.

Zodpovednosť audítora za audit účtovnej závierky

Našou zodpovednosťou je získať primerané uistenie, či účtovná závierka ako celok neobsahuje významné nesprávnosti, či už v dôsledku podvodu alebo chyby, a vydať správu audítora, vrátane názoru. Primerané uistenie je uistenie vysokého stupňa, ale nie je zárukou toho, že audit vykonaný podľa medzinárodných audítorských štandardov vždy odhalí významné nesprávnosti, ak také existujú. Nesprávnosti môžu vzniknúť v dôsledku podvodu alebo chyby a za významné sa považujú vtedy, ak by sa dalo odôvodnene očakávať, že jednotlivito alebo v súhne by mohli ovplyvniť ekonomické rozhodnutia používateľov, uskutočnené na základe tejto účtovnej závierky.

V rámci auditu uskutočneného podľa medzinárodných auditorských štandardov, počas celého auditu uplatňujeme odborný úsudok a zachováваме profesionálny skepticizmus. Okrem toho:

- Identifikujeme a posudzujeme riziká významnej nesprávnej účtovnej závierky, či už v dôsledku podvodu alebo chyby, navrhujeme a uskutočňujeme auditorské postupy reagujúce na tieto riziká a získavame auditorské dôkazy, ktoré sú dostatočné a vhodné na poskytnutie základu pre náš názor. Riziko neodhalenia významnej nesprávnej v dôsledku podvodu je vyššie ako toto riziko v dôsledku chyby, pretože podvod môže zahŕňať tajnú dohodu, falšovanie, úmyselné vynechanie, nepravdivé vyhlásenie alebo obídienie internej kontroly.
- Oboznamujeme sa s internými kontrolami relevantnými pre audit, aby sme mohli navrhnúť auditorské postupy vhodné za daných okolností, ale nie za účelom vyjadrenia názoru na efektívnosť interných kontrol Spoločnosti.
- Hodnotíme vhodnosť použitých účtovných zásad a účtovných metód a primeranosť účtovných odhadov a uvedenie s nimi súvisiacich informácií, uskutočnené štatutárnym orgánom.
- Robíme záver o tom, či štatutárny orgán vhodne v účtovníctve používa predpoklad nepretržitého pokračovania v činnosti a na základe získaných auditorských dôkazov záver o tom, či existuje významná neistota v súvislosti s udalosťami alebo okolnosťami, ktoré by mohli významne spochybniť schopnosť Spoločnosti nepretržite pokračovať v činnosti. Ak dospejeme k záveru, že významná neistota existuje, sme povinní upozorniť v našej správe audítora na súvisiace informácie uvedené v účtovnej závierke alebo, ak sú tieto informácie nedostatočné, modifikovať náš názor. Naše závery vychádzajú z auditorských dôkazov získaných do dátumu vydania našej správy audítora. Budúce udalosti alebo okolnosti však môžu spôsobiť, že spoločnosť prestane pokračovať v nepretržitej činnosti.
- Hodnotíme celkovú prezentáciu, štruktúru a obsah účtovnej závierky vrátane informácií v nej uvedených, ako aj to, či účtovná závierka zachytáva uskutočnené transakcie a udalosti spôsobom, ktorý vedie k ich vernému zobrazeniu.

So štatutárnym orgánom komunikujeme okrem iného i plánovaný rozsah a časový harmonogram auditu, ako aj významné zistenia z auditu, vrátane významných nedostatkov v interných kontrolách, ktoré počas auditu identifikujeme.

Správa k ďalším požiadavkám zákonov a iných právnych predpisov

Správa k informáciám, ktoré sa uvádzajú vo výročnej správe – dodatok správy nezávislého audítora

Štatutárny orgán je zodpovedný za informácie uvedené vo výročnej správe, zostavenej podľa požiadaviek zákona o účtovníctve. Náš vyššie uvedený názor na účtovnú závierku sa nevzťahuje na iné informácie vo výročnej správe.

V súvislosti s auditom účtovnej závierky je našou zodpovednosťou oboznámenie sa s informáciami uvedenými vo výročnej správe a posúdenie, či tieto informácie nie sú vo významnom nesúlade s auditovanou účtovnou závierkou alebo našimi poznatkami, ktoré sme získali počas auditu účtovnej závierky, alebo sa inak zdajú byť významne nesprávne.

Posúdili sme, či výročná správa Spoločnosti obsahuje informácie, ktorých uvedenie vyžaduje zákon o účtovníctve.

Na základe prác vykonaných počas auditu účtovnej závierky, podľa nášho názoru:

- informácie uvedené vo výročnej správe zostavenej za rok 2018 sú v súlade s účtovnou závierkou za daný rok,
- výročná správa obsahuje informácie podľa zákona o účtovníctve.

Okrem toho, na základe našich poznatkov o účtovnej jednotke a situácii v nej, ktoré sme získali počas auditu účtovnej závierky, sme povinní uviesť, či sme zistili významné nesprávnosti vo výročnej správe, ktorú sme dostali po dátume vydania tejto správy audítora. V tejto súvislosti neexistujú zistenia, ktoré by sme mali uviesť.

Vranov nad Topľou, 15. December 2019

K.A.A.C. spol. s r.o.
M.R.Štefánika 876
093 01 Vranov nad Topľou
Obchodný register OS Prešov, odd.Sro, vl.č. 18 789/P
Licencia SKAU č. 314



Ing. Marek Kentoš
zodpovedný audítor
licencia SKAU č. 939

BETPRES, s.r.o., Boženy Němcovej 1698, Vranov nad Topľou

V Ý R O Č N Á S P R Á V A
za rok 2018

Vranov nad Topľou, máj 2019

Obsah výročnej správy

- 1. Príhovor riaditeľa spoločnosti**

- 2. Základné informácie o spoločnosti**
 - 2.1 Identifikačné údaje**
 - 2.2 Hlavné činnosti spoločnosti**
 - 2.3 Organizačná štruktúra**

- 3. Vývoj činnosti spoločnosti**
 - 3.1 Štatutárny orgán a spoločníci**
 - 3.2 Zhodnotenie vývoja spoločnosti**
 - 3.3 Postavenie a stabilita spoločnosti na trhu**
 - 3.4 Realizované stavby nad 200 tis. €**
 - 3.5 Významní dodávatelia a odberatelia**
 - 3.6 Vybrané ekonomické ukazovatele**
 - 3.7 Finančná analýza**
 - 3.8 Hospodársky výsledok**
 - 3.9 Uplatňovanie integrovaného manažérskeho systému**

- 4. Zverejňované údaje z účtovnej závierky**

- 5. Iné informácie**
 - 5.1 Predpokladaný budúci vývoj**
 - 5.2 Výdavky**
 - 5.3 Vedenie účtovníctva a návrh rozdelenia zisku**

1. Príhovor riaditeľa spoločnosti

Vážení kolegovia, priatelia, partneri,

odvetvie stavebníctva sa na Slovensku nachádza už niekoľko po sebe idúcich rokov v období rastu. Poznáme to podľa počtu rozostavaných stavieb, množstva developerských projektov, vyťaženia architektov a projekčných kancelárií, podľa množstva novovznikajúcich stavebných firiem a takisto podľa nedostatku pracovnej sily na manažérskych aj na robotníckych profesiách.

Po neslávnom roku 2017, kedy sme po oneskorení alebo zrušení niekoľkých investícií zaznamenali výrazný prepád tržieb a zachraňovali výsledok hospodárenia, môžem s potešením konštatovať, že v roku 2018 sa nám podarilo nadviazať na úspešný rastúci trend. Naša spoločnosť dosiahla tržby na úrovni porovnateľnej s rokom 2016 aj keď pri nižšej efektívite a zisku, ktorý nenaplnil naše očakávania. Aj vďaka nedostatku schopných manažérov a subdodávateľov, sme čoraz častejšie nútení platiť vyššiu cenu za nižšiu kvalitu. Denne sa stretávame s neodbornosťou a nízkou profesionalitou remeselníkov, ktorí sú požadovanú kvalitu prác schopní dosiahnuť až na niekoľký pokus, pričom neustále prerábanie stojí energiu, čas a samozrejme peniaze. Pod nízkym hospodárskym výsledkom sa podpísali aj niektoré nesprávne manažérske rozhodnutia na stavbách.

Na stavbe **Rekonštrukcia Zimného štadióna v Liptovskom Mikuláši** sme sa laxným prístupom na začiatku stavby dostali do situácie, kedy sme museli všetku energiu, bez ohľadu na financie, sústrediť na to, aby sme stavbu vôbec dokončili v termíne. Na stavbe **Dostavba administratívnej budovy VSE**, sme zasa podcenili časovú a technickú náročnosť realizácie železobetónového skeletu, čo nám prinieslo omeškanie v harmonograme niekoľko týždňov. Keďže tento projekt pokračuje aj do roka 2019, verím, že toto omeškanie dobehneme a stavbu odovzdáme v zmluvnom termíne.

Naša snaha o špecializáciu na realizáciu stavieb halového charakteru postupne prináša ovocie. V roku 2018 sa nám podarilo úspešne zrealizovať **Skladovú halu LUNYS v Poprade**. Stavby **Výrobná hala Tarnov** a **Výrobná hala AWU Precisions** sú rozostavané a budú ukončené v prvom štvrtroku 2019. Predbežné výsledky z týchto stavieb nás utvrdzujú v tom, že napriek časovej náročnosti takýchto projektov, dokážeme z nich vyťažiť pozitívne výsledky. A s hrdosťou sa takmer denne prechádzam po novej **Pešej zóne vo Vranove nad Topľou**, ktorú naša spoločnosť ukončila v závere tohto roka.

Moja vďaka, na záver, patrí za vynikajúcu spoluprácu, profesionalitu, lojalnosť a osobitne za trpezlivosť všetkým zamestnancom, ktorí svojím osobným vkladom budujú a tvoria jedinečný tím a najvyššiu hodnotu našej spoločnosti. Za spoluprácu a korektné vzťahy ďakujem takisto našim obchodným partnerom, dodávateľom a investorom.

Osobitne sa teším na nadchádzajúci rok 2019, v ktorom naša spoločnosť oslavuje 25. výročie svojho založenia. Verím, že tento symbolický míľnik, bude otvárať ďalšiu kapitolu úspešného pôsobenia spoločnosti BETPRES, s.r.o. na slovenskom stavebnom trhu.


Matúš Barkóci
riaditeľ spoločnosti

2. Základné informácie o spoločnosti

2.1 Identifikačné údaje

Obchodné meno: BETPRES, s.r.o.
Sídlo: Boženy Němcovej 1698, 093 01 Vranov nad Topľou
IČO: 31 684 343
Dátum vzniku: 27.01.1994
Zaregistrovaná: Obchodný register Obchodného súdu v Prešove oddiel , Sro, vložka 1502/P
Tel. číslo: 057/4870711
Fax číslo: 057/ 4870739
E – mail: betpres@betpres.sk

2.2 Hlavné činnosti spoločnosti

Spoločnosť BETPRES, s, r.o. vykonáva tieto hlavné činnosti:

- stavebná výroba
- vykonávanie jednoduchých stavieb a poddodávok
- vykonávanie bytových a obyčajných stavieb
- vykonávanie občianskych, priemyselných, inžinierskych a vodohospodárskych stavieb

Stavebné aktivity sú zamerané na:

- Hlavnú stavebnú činnosť - HSV a
- Pridruženú stavebnú činnosť - PSV

Hlavná stavebná výroba HSV - zemné práce
- debnenie a betonárske práce
- murárske práce
- tesárske práce
- novodobé fasádne systémy
- úpravy povrchov tradičné, tenkovrstvé
- komunikácie zo zámkovej a inej dlažby
- terénne a sadové úpravy

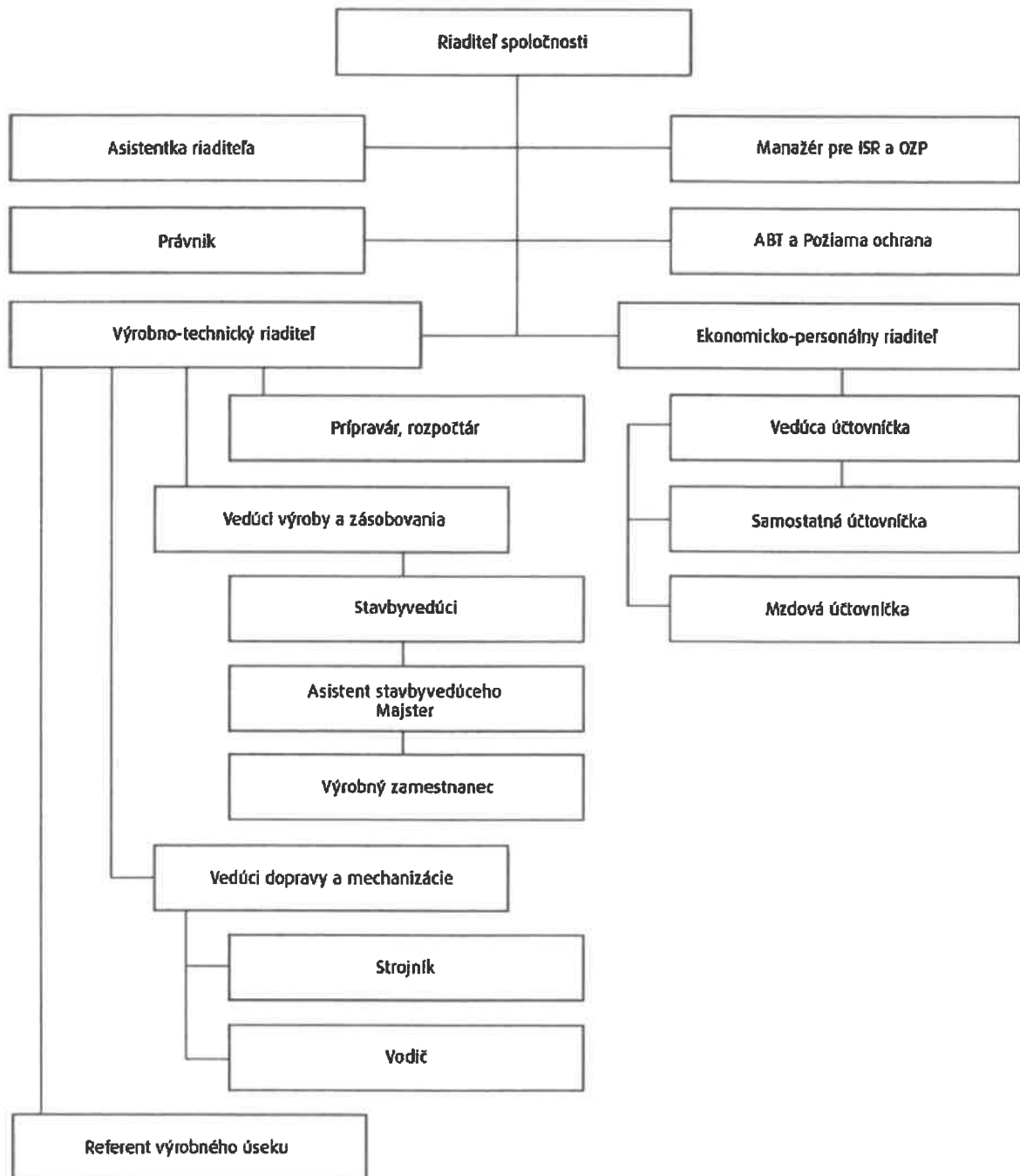
- Pridružená stavebná výroba PSV
- elektroinštalácie a bleskozvody
 - sadrokartónové systémy a minerálne pohľady
 - antistatické podlahy, liate podlahy
 - zdravotnícke inštalácie
 - klampiarske konštrukcie a strešné krytiny
 - stolárske konštrukcie
 - keramické dlažby a obklady
 - podlahy plávajúce, vlysové a pod.
 - interiérové sadrové stierky, maľby, nátery
 - aplikácia sanačných systémov

Okrem týchto hlavných činností, ktoré sú zamerané na stavebnú výrobu, vykonáva spoločnosť BETPRES, s.r.o. a nasledovné vedľajšie podnikateľské činnosti:

- prenájom nehnuteľností
- prenájom hnutel'ného majetku
- inžinierska činnosť

Spoločnosť BETPRES, s.r.o. v zmysle zákona o verejnom obstarávaní je zapísaná do zoznamu hospodárskych subjektov. Disponuje potrebnými materiálovými, strojnými a technickými prostriedkami na vykonávanie svojej činnosti, ako aj kvalifikovanými pracovníkmi s vysokou úrovňou odbornosti.

2.3 Organizačná štruktúra spoločnosti



3. Vývoj činnosti spoločnosti

3.1 Štatutárny orgán a spoločníci

Štatutárnym orgánom spoločnosti BETPRES, s.r.o. sú konatelia - Matúš Barkóci, ktorý je oprávnený konať samostatne a Ing. Tomáš Barkóci a Ing. Matúš Barkóci, ktorí sú oprávnení konať spoločne.

Štruktúra spoločníkov:

<u>Názov</u>	<u>Podiel na ZI</u>	<u>Podiel hlasovacích práv</u>
Matúš Barkóci	100 %	100

3.2 Zhodnotenie vývoja spoločnosti

Spoločnosť BETPRES, s.r.o. bola založená v roku 1994. Od svojho vzniku sa zaoberá stavebnou a obchodnou činnosťou, v minulosti aj výrobou malej prefabrikácie. Prvoradou podnikateľskou aktivitou je stavebná výroba, či je to už výstavba nových objektov, alebo rekonštrukcia použitím moderných technologických postupov.

Profesionálnym prístupom k požiadavkám partnerov, kvalitou poskytovaných prác a dodržiavaním podmienok uzavretých zmlúv si spoločnosť BETPRES, s.r.o. získala svoje stabilné postavenie na trhu, pričom v regióne východného Slovenska patrí medzi popredné subjekty. Významným prvkom pri budovaní imidžu a pozície na trhu bolo v roku 2008 nadobudnutie novej administratívnej budovy, ktorá bola zrekonštruovaná pomocou moderných stavebných postupov a materiálov a predstavuje reprezentatívne sídlo spoločnosti. Počas svojej histórie spoločnosť pôsobila výlučne na slovenskom trhu. V roku 2012 spoločnosť BETPRES, s.r.o. rozšírila svoje pôsobenie aj do zahraničia a zriadila organizačnú zložku v Českej republike so sídlom v Prahe, ktorej činnosť ukončila ku koncu roka 2015.

Od svojho vzniku sa spoločnosť presadzovala ako dodávateľ pridruženej stavebnej výroby, pričom sa zameriavala na realizáciu elektro a vodoinštalácií a kanalizácií. Prirodzeným vývojom sa spoločnosť BETPRES, s.r.o. v rokoch 2000 a 2001 s cieľom posilniť svoje postavenie na slovenskom stavebnom trhu presadila ako dodávateľ komplexnej činnosti pri výstavbe nových objektov, čoho neoddeliteľnou súčasťou bol nárast realizovaných stavebných prác ako aj preinvestovaných prostriedkov a realizácia stavieb pre významných investorov. Od tejto doby spoločnosť v rozhodujúcej miere vystupuje ako generálny dodávateľ realizovaných prác. Spoločnosť BETPRES, s.r.o. sa zameriava na realizáciu najmä pozemných stavieb rôzneho druhu – od inžinierskych a líniových stavieb, cez priemyselné haly a objekty k stavbám občianskeho charakteru. Doposiaľ spoločnosť realizovala desiatky novostavieb i rekonštrukcií škôl, nemocníc, administratívnych budov, obchodných centier, autosalónov či priemyselných a skladových hál, ale aj obecných vodovodov a kanalizácií.

V oblasti riadenia kvality bol pre spoločnosť rozhodujúci rok 2000, v ktorom bol úspešne uvedený do praxe systém riadenia kvality podľa normy STN EN ISO 9002, a dňa 28.2.2001 jej bol udelený certifikát od spoločnosti TÜV BAYERN SACHSEN. O zvyšovaní kvality systému

riadenia svedčí fakt, že spoločnosť bola v roku 2003 recertifikovaná na nový systém riadenia STN EN ISO 9001, ktorý bol udelený spoločnosťou TÜV SÜDDEUTSCHLAND.

V priebehu nasledujúcich rokov sa zvyšovali nároky na ochranu životného prostredia a bezpečnosti a ochrany zdravia pri práci. Na tento trend sa kvalitne pripravila aj spoločnosť BETPRES, s.r.o., keď bol v roku 2006 do praxe úspešne uvedený systém environmentálneho manažérstva podľa normy STN EN ISO 14 001 a v roku 2008 bola spoločnosť certifikovaná podľa systému OHSAS 18001:1999. Všetky tieto manažérske systémy sú každoročne kontrolované externým orgánom a certifikáty sú pravidelne obnovované. Vedenie spoločnosti dôrazne dbá na dodržiavanie týchto noriem aj v praxi a preto vďaka komplexnému systému riadenia kvality je spoločnosť BETPRES, s.r.o. schopná presvedčiť nových zákazníkov, že dokáže popri dohodnutých cenách a termínoch zrealizovať objednané dielo v najvyššej kvalite a zároveň zabezpečiť ochranu životného prostredia aj vlastných zamestnancov.

V oblasti ekonomického vývoja sa spoločnosť BETPRES, s.r.o. od vzniku neustále rýchle rozvíjala a napredovala, avšak rok 2009 sa v dôsledku hospodárskej krízy na trhu prejavil v spoločnosti znížením obratu a taktiež hospodárskeho výsledku. V celom odvetví stavebníctva nastala stagnácia. V priebehu roka 2010 sa podarilo opätovne naštartovať rastúci trend a spoločnosť dosiahla najvyššie tržby v histórii. Žiaľ, tento rast sa spoločnosti BETPRES, s.r.o. nepodarilo vzhľadom na príchod novej vlny hospodárskej krízy udržať a v roku 2011 zaznamenala mierny a v roku 2012 výrazný pokles tržieb až na úroveň 5 668 tis. €. V roku 2013 sa však spoločnosti podarilo zvýšiť objem tržieb na 10 538 tis. €, rok 2014 bol totožný s predchádzajúcim rokom a spoločnosť dosiahla tržby 10 467 tis. €. V ďalších dvoch rokoch spoločnosť veľmi prosperovala (2015 obrat 13 149 tis. €, 2016 obrat 15 796 tis. €). Kritickým bol rok 2017, kedy spoločnosť dosiahla obrat len polovicu z predchádzajúcich rokov, a to 8 862 tis. €. Dôvodom bol konkurenčný boj, čo sa prejavilo v nižšom počte zákaziek. Našťastie, v ďalšom roku 2018 spoločnosť dosiahla výrazný nárast tržieb, podobne ako v roku 2016, až 15 696 tis. €. Takýto rastúci trend plánuje vedenie spoločnosti udržať aj v nasledujúcom období.

Hlavným pilierom spoločnosti BETPRES, s.r.o. sú jej zamestnanci, ktorí sú neoddeliteľnou súčasťou riadenia orientovaného na zákazníka. Aj vďaka ich vysokej odbornosti, zručnosti, skúsenostiam a zodpovednému prístupu získala spoločnosť BETPRES, s.r.o. povest' a imidž spoľahlivého a korektného partnera. Vedenie spoločnosti si však uvedomuje aj potrebu vzdelávania nových odborníkov, preto spoločnosť úzko spolupracuje so Stavebnou fakultou Technickej univerzity v Košiciach.

3.3 Postavenie a stabilita spoločnosti na trhu

V roku 2018 spoločnosť BETPRES, s.r.o. dosiahla tržby v objeme 15 696 tis. €. Z tohto pohľadu a z pohľadu počtu zamestnancov sa spoločnosť zaraďuje do segmentu stredných firiem. V rámci odvetvia sa spoločnosť BETPRES, s.r.o. v štatistikách odborných médií a publikácií pravidelne už niekoľko rokov umiestňuje na úrovni 35 - 40 miesta v rámci Slovenska čo do výšky tržieb. Na regionálnom trhu východného Slovenska spoločnosť predstavuje jednu z popredných stavebných firiem.

Za veľmi dôležité považujeme všeobecné zameranie spoločnosti, jej flexibilitu a schopnosť prispôbiť sa aktuálnej situácii na trhu. Považujeme to za výhodu oproti väčším konkurentom, ktorí svoju činnosť niekedy nedokážu takto diverzifikovať. Pri svojej činnosti manažment spoločnosti kladie dôraz na budovanie kvalitného diela pri dodržaní termínov výstavby, pričom vyjadrenie spokojnosti investorov je pre nás najväčším ocenením. Takisto

budovanie korektných vzťahov s partnermi na strane subdodávateľov považujeme za nevyhnutné a snažíme sa ich neustále zlepšovať. Vzhľadom k nízkemu dopytu na stavebnom trhu, v roku 2012 spoločnosť rozšírila svoje pôsobenie aj mimo región Slovenska a zriadila organizačnú zložku v Českej republike so sídlom v Prahe. Napriek snahe sa nám však na českom trhu v konkurencii nepodarilo presadiť a preto bola jej činnosť v roku 2015 ukončená.

Postavenie spoločnosti BETPRES, s.r.o. na trhu môžeme považovať za stabilné. Hodnotenia bánk, odbornej verejnosti, médií a štátnych inštitúcií sú pozitívne a záujem investorov o spoločnosť je prijateľný. Vývoj spoločnosti z dlhodobého hľadiska je priaznivý a spoločnosť si dokáže udržať svoj podiel na trhu.

Priemerný počet zamestnancov za posledné roky je stabilný. V ďalších rokoch je predpoklad jeho zvyšovania.

Prehľad zamestnancov

Ukazovateľ	k 31.12.2016	k 31.12.2017	k 31.12.2018
Počet zamestnancov	77	67	77
Z toho: výrobní	45	37	44
THP	32	30	33
Priemerný počet	68	71	73
Mzdové náklady v €	1 327 555	954 835	1 319 850
Priemerná mzda v €	1 627	1 137	1 506

3.4. Realizované stavby nad 200 tis. €

Stavba	Odberateľ	Hodnota diela v €		
		2016	2017	2018
Dostavba administratívnej budovy Mlynská 31, Košice	Východoslovenská energetika Holding a.s., Košice			3 302 411
Prístavba a stavebné úpravy Zimného štadióna v Liptovskom Mikuláši	Mesto Liptovský Mikuláš			2 074 039
Výrobná hala AWU Precision Slovakia k.s.	AWU Precision k.s., Prešov			1 859 305
Skladová hala LUNYS	LUNYS, s.r.o.			1 530 605
Prešov, letisko - rekonštrukcia hangáru č.3 - R	Slovenská republika Ministerstvo obrany SR			1 499 124
Výrobná hala TARNOV	V+S Welding, s.r.o., Bardejov			1 349 083
Urbanisticko-architektonická úprava centra mesta Vranov nad Topľou, 3.etapa: Realizačný úsek C-Juh	Mesto Vranov nad Topľou			778 154
Novostavba telocvične pre ZŠ v Obci Široké	Obec Široké			583 960

Zníženie primárnej energetickej náročnosti Materská škola Sečovská Polianka	Obec Sečovská Polianka			495 583
Zníženie energetickej náročnosti budovy - SŠI VnT	Spojená škola internátna, Vranov nad Topľou			346 545
Novostavba sklad modelov č. 2	OLEXA s.r.o.			292 470
Rekonštrukcia objektu poliklinika Západ s.r.o.	Poliklinika Západ s.r.o.			258 136
Obytný súbor PARK ANIČKA v Košiciach	MM Invest Košice, s.r.o.	5 462 999		
OBCHODY PARK PREŠOV – obchodné jednotky A,B	OPP-DEVELOPMENT s.r.o.	4 908 340		
VILLA PARK PLAZA Prešov – štyri bytové domy o kapacite 28 b.j.	PLAZA RESIDENCE Prešov, s.r.o.	1 750 282	549 093	
Stavebné úpravy Hypernova Optima 1	PALM CORP s.r.o., Bratislava		1 579 802	
Rekonštrukcia budovy ÚDZS, Ipeľská ul., Košice – stavebné práce	Úrad pre dohľad nad zdravotnou starostlivosťou	1 061 951	1 480 182	
IBV VEĽKÁ POPRAD Radová zástavba	SCHEIDEGGER TRAINING INSTITUTE EUROPE, s.r.o.		1 309 046	
Skladovo výrobná hala PANEP Medzilaborce	PANEP s.r.o., Medzilaborce		1 282 228	
Dostavba haly GLASKO Prešov	GLASKO s.r.o., Prešov		611 734	
Výrobná hala KOVOROB s.r.o., Stropkov	Kovorob, s.r.o., Stropkov		602 208	
Obchodné centrum Ťahanovce	KISS stavebné práce, s.r.o., Moldava nad Bodvou		365 594	586 406
AVE+ s.r.o. - Prevádzková budova prístavba, nadstavba	AVE+ s.r.o., Košice		321 569	
Polygraf Print – Expedičná a skladová hala	POLYGRAF PRINT spol. s r.o.	611 327	265 766	
NEO Zóna Spišská Nová Ves – II.etapa	Z & T, a.s.	528 014		
Hala PLASTIFLEX Kežmarok	PLASTIFLEX Slovakia, s.r.o.	268 895		

3.5 Významní dodávateľa a odberatelia

V roku 2018 naša spoločnosť spolupracovala na báze odberateľsko - dodávateľských zmlúv s partnermi v pôsobnosti SR. Buď sa jednalo o investorov, ktorí požadovali vykonanie diela od nás, alebo poddodávateľov, ktorí nám poskytujú služby v špecializovaných dodávkach prác alebo materiálov.

Podľa nášho hodnotenia spolupráce na základe merania spokojnosti zákazníkov podľa ISO 9001 : 2000 uvádzame týchto hlavných dodávateľov materiálu a poddodávok:

Obchodné meno	Sídlo, krajina	Objem v €
Dodávateľa materiálu		
BESTYL s.r.o.	Prešov, SR	350 695
Stavebniny DEK s.r.o.	Žilina, SR	237 475
UND -03 akciová spoločnosť Košice	Košice, SR	227 756
Balex Metal Sp.z o.o.	Bolszewo, PL	231 295
DOKA Slovakia, Debniaca technika s.r.o.	Bratislava, SR	227 756
Poddodávky:		
TOP MPM s.r.o.	Bertotovce, SR	821 795
K & S STAV Partners s.r.o.	Moldava nad Bodvou, SR	587 790
PREFA invest, a.s.	Sučany, SR	566 270
REMER, s.r.o.	Třinec - Staré Město, CZ	481 502
EU-GROUP a.s.	Bratislava, SR	461 505

3.6 Vybrané ekonomické ukazovatele

Ukazovateľ	2016	2017	2018
Výkony v €	15 796 621	8 862 063	15 739 926
HV pred zdanením v €	1 123 494	67 695	437 464
HV po zdanení v €	874 368	31 609	342 135
Priem. mesačný zárobok v €	1 627	1 137	1 506

3.7 Finančná analýza

	2016	2017	2018
Pohľadávky	3 783 358	2 345 138	3 060 514
Záväzky	3 416 444	2 670 200	4 121 691
Finančné účty	434 003	303 305	1 024 673
Úvery	0	0	0

Závazky

	k 31.12.2016	k 31.12.2017	k 31.12.2018
Dlhodobé záväzky	271 946	552 326	605 543
Krátkodobé záväzky	3 048 498	2 013 485	3 397 060
Z toho z obchodného styku	2 330 523	1 236 082	2 385 381
čistá hodnota zákazky	0	145 597	668 535
nevyfakturované dodávky	3 537	0	0
voči spoločníkom	201 731	462 146	31 000
voči zamestnancom	220 272	57 970	79 898
zo sociálneho poistenia	66 767	36 272	57 776
daňové	130 647	8 930	103 110
iné	98 558	66 488	71 360

Pohľadávky

	k 31.12.2016	k 31.12.2017	k 31.12.2018
Dlhodobé pohľadávky	505 220	470 496	568 718
Krátkodobé pohľadávky	3 278 138	1 874 642	2 491 796
Z toho z obchodného styku	3 030 879	1 570 345	2 440 632
čistá hodnota zákazky	83 548	0	0
voči spoločníkom	50 000	50 000	0
daňové	37 669	187 610	5 001
iné	76 042	66 687	46 163

3.8 Hospodársky výsledok

Výsledok hospodárenia z hospodárskej činnosti

Účet	Položka	2016	2017	2018
Výnosy				
604	Tržby z predaja tovaru	0	9 729	0
601 – 602	Tržby za predaj vl. výr. a sl.	15 699 515	8 785 233	15 696 280
641 – 642	Tržby za predaj DM a mat.	3 584	600	25 211
644 – 648	Ostatné prevádzkové výnosy	93 522	65 908	18 435
	Výnosy celkom	15 796 621	8 862 063	15 739 926
Náklady				
501 – 503	Spotreba mat. a energie	1 878 201	1 150 003	3 039 551
511 – 518	Služby	10 737 679	6 042 589	10 125 105
521 – 522	Mzdové náklady	1 327 555	954 835	1 319 850
524 – 526	Sociálne poistenie	406 479	339 031	434 845
527 - 528	Sociálne náklady	38 840	35 656	46 023
531 – 538	Dane a poplatky	18 076	14 272	30 368
551	Odpisy	109 820	120 476	114 319
541 - 542	Zost. cena predaného majetku	2 387	0	27 524
547	Tvorba opravných položiek	21 394	0	-2 661
543 -548	Ostatné prev. náklady	110 186	88 767	111 695
	Náklady celkom	14 650 617	8 755 000	15 246 619
	Výsledok hosp. z hosp. čin.	1 146 004	107 063	493 307

Výsledok hospodárenia z finančnej činnosti

	Položka	2016	2017	2018
Výnosy				
662	Výnosové úroky	1 639	-875	1 278
663	Kurzové zisky	1	16	0
668	Ostatné výnosy z fin. činnosti	0	4	6 944
	Finančné výnosy celkom	1 640	-855	8 222
Náklady				
562	Nákladové úroky	5 802	4 619	9 214
563	Kurzové straty	164	17	6
568-569	Ostatné fin. náklady	18 184	33 877	54 845
	Finančné náklady celkom	24 150	38 513	64 065
	Hospodársky výsledok z finančnej činnosti	-22 510	-39 368	-55 843

Hospodársky výsledok celkom v €

Položka	2016	2017	2018
Výnosy celkom	15 798 261	8 861 208	15 748 148
Náklady celkom	14 674 767	8 793 513	15 310 684
Hospodársky výsledok pred zdanením	1 123 494	67 695	437 464
Daň z príjmov z bežnej činnosti splatná	249 126	36 086	112 363
Daň z príjmov odložená	0	0	-17 034
Výsledok hospodárenia za účt. obdobie	874 368	31 609	342 135

Spoločnosť BETPRES, s.r.o. dosiahla v roku 2018 tržby v celkovom objeme 15 740 tis.€, pričom tržby zo stavebnej činnosti predstavovali 15 696 tis. €. Podiel práce realizovanej vlastnými výkonmi na celkových výnosoch predstavoval 18,16%, podiel výnosov z prác realizovaných subdodávateľmi predstavoval 81,84%, ostatné výnosy boli vo výške 0,27%. Spoločnosť dosiahla zisk pred zdanením vo výške takmer 437 tis. €, čím dosiahla rentabilitu tržieb 2,77 %. Tieto hodnoty radia našu spoločnosť medzi stredne veľké stavebné firmy na Slovensku. V porovnaní s rokom 2017 bol nárast tržieb o takmer 6 911 tis. € t.j. o 78,66 %. Hospodársky výsledok pred zdanením zaznamenal zvýšenie o 370 tis € to znamená o 546,22 %.

V roku 2018 spoločnosť investovala 18 282 € do obnovy drobnej mechanizácie, 3 938 € do obnovy počítačového vybavenia, do nábytku 1 412 € a do iného majetku 4 479 €. Do obnovy vozového parku sme investovali 237 727 €. Ďalej bolo investované do vylepšenia účtovného softvéru v sume 5 877 €. Celkové investície za rok 2018 tvoria čiastku 271 715 €. Hodnota obstaraného majetku na konci roka 2018 bola vo výške 809 969 €. Odpisy v roku 2018 predstavovali 114 319 €.

Najväčšou investíciou našej spoločnosti je ľudský potenciál, ktorému je venovaná veľká pozornosť. Priemerný plat zamestnancov v hodnotenom roku bol vo výške 1 506 €, čo je o 24,50 % viac ako v roku 2017. Nárast priemernej mzdy bol spôsobený zvýšenou produktivitou práce a s nárastom objemu vlastných výkonov. Zároveň bol z dôvodu priaznivých hospodárskych výsledkov spoločnosti priznaný trinásty plat a na výške priemernej mzdy sa prejavilo aj odmeňovanie zamestnancov z hospodárskeho výsledku stavieb.

Pomer krátkodobých pohľadávok a záväzkov k 31.12.2018 predstavuje 2 492 tis. € ku 3 397 tis. €. Tento mierne nepriaznivý stav je však posilnený kladným zostatkom na finančných účtoch vo výške 1 025 tis. € na finančných účtoch. Bežná likvidita tak predstavuje hodnotu 1,03. Vďaka tomu bola spoločnosť nútená v priebehu roka 2018 čerpať kontokorentný úver v banke len v minimálnej miere. Spolupráca s bankou je okrem platobného styku najmä v oblasti poskytovania bankových záruk.

3.9 Uplatňovanie integrovaného manažérskeho systému

Spoločnosť BETPRES, s.r.o. má zavedený vnútorný systém manažmentu kvality. V roku 2000 jej bol udelený certifikát spoločnosti TUV BAYER SACHSEN podľa normy STN EN ISO 9002. Vybudovanie systému na vysokej úrovni bolo v roku 2004 potvrdené certifikátom systému riadenia kvality ISO 9001 spoločnosťou TUV Management Services GmbH a jeho fungovanie potvrdil aj kontrolný audit vykonaný v roku 2008.

Vedeniu spoločnosti nie je ľahostajná ani ochrana životného prostredia. Preto je spoločnosť BETPRES, s.r.o. už niekoľko rokov nositeľom certifikátu TUV Slovakia pre systém environmentálneho manažérstva STN EN ISO 14 001.

V roku 2008 spoločnosť získala certifikát OHSAS 18 001 a úspešne zaviedla do praxe systém BOZP, ktorý zodpovedá tejto norme. Týmto zabezpečuje nielen vyššiu ochranu svojich zamestnancov a starostlivosť o nich, ale zároveň sa stala v oblasti systémov manažérstva kvality spoločnosťou plne kompatibilnou s firmami v celej Európskej únii.

V roku 2018 spoločnosť BETPRES, s.r.o. úspešne absolvovala komplexný recertifikačný audit vykonaný spoločnosťou TUV SUD Slovakia na všetky implementované systémy integrovaného manažérstva ISO 9001, ISO 14001, OHSAS 18001 a je držiteľom platných certifikátov do 24.05.2021.

Spoločnosť BETPRES, s.r.o. je spoločnosťou, ktorá aj naďalej bude poskytovať kvalitné služby vo všetkých sférach svojho pôsobenia, za čo zodpovedá nielen vedenie spoločnosti, ale aj všetci zamestnanci.

4. Zverejňované údaje z účtovnej závierky

		k 31.12.2016	k 31.12.2017	k 31.12.2018
Aktíva				
	Spolu majetok	4 972 923	3 383 921	5 145 938
A.	Neobežný majetok	724 566	711 095	809 969
A.I.	Dlhodobý nehmotný majetok	0	15 921	15 794
A.II.	Dlhodobý hmotný majetok	724 566	695 174	794 175
A.III.	Dlhodobý finančný majetok	0	0	0
B.	Obežný majetok	4 235 149	2 662 279	4 310 076
B.I.	Zásoby	17 788	13 836	224 889
B.II.	Dlhodobé pohľadávky	505 220	470 496	568 718
B.III.	Krátkodobé pohľadávky	3 278 138	1 874 642	2 491 796
B.IV.	Finančné účty	434 003	303 305	1 024 673
C.	Časové rozlíšenie	13 208	10 547	25 893

Pasíva		k	k	k
		31.12.2016	31.12.2017	31.12.2018
	Spolu vlastné imanie a záväzky	4 972 923	3 383 921	5 145 938
A.	Vlastné imanie	1 556 479	713 721	1 024 247
A.I.	Základné imanie	33 195	33 195	33 195
A.II.	Kapitálové fondy	42 674	42 674	42 674
A.III.	Fondy zo zisku	48 325	48 326	48 326
A.IV.	Výsledok hosp. min. rokov	554 586	554 586	554 586
A.V.	Výsledok hosp. za účt. obdobie	874 368	31 609	342 135
B.	Záväzky	3 416 444	2 670 200	4 121 691
B.I.	Dlhodobé rezervy	20 388	21 051	18 584
B.II.	Dlhodobé záväzky	271 946	552 326	605 543
B.III.	Krátkodobé záväzky	3 048 498	2 013 485	3 397 060
B.IV.	Krátkodobé rezervy	75 612	83 338	100 504
B.V.	Bankové úvery a výpomoci	0	0	0
C.	Časové rozlíšenie	0	0	0

		2016	2017	2018
I.	Tržby za predaj tovaru	0	9 729	0
A.	Nákl. vynaložené na obstar. predan. tovaru	0	9 371	0
	Obchodná marža	0	358	0
II.	Výroba	15 699 515	8 785 233	15 696 280
II.1.	Tržby z predaja vl. výrobkov a služieb	15 699 515	8 785 233	15 696 280
2.	Zmena stavu vnútroorganizačných zásob	0	0	0
3.	Aktivácia	0	0	0
	Pridaná hodnota	3 083 635	1 593 592	2 531 624
C.	Osobné náklady	1 772 874	1 329 522	1 800 718
D.	Dane a poplatky	18 076	14 272	30 368
E.	Odpisy a opr.položky k dlhodobému maj.	109 820	120 476	114 319
III.	Tržby z predaja dlh .majetku a mat.	3 584	600	25 211
F.	Zostatková cena predaného majetku	2 387	0	27 524
G.	Opravné položky k pohľadávkam	21 394	0	-2 661
IV.	Ostatné výnosy z hosp. činnosti	93 522	65 908	18 435
H.	Ostatné náklady na hosp. činnosť	110 186	88 767	111 695
	Výsledok hosp. z hospodárskej činnosti	1 146 004	107 063	493 307
X.	Výnosové úroky	1 639	-875	1 278
N.	Nákladové úroky	5 802	4 619	9 214
XI.	Kurzové zisky	1	16	0
O.	Kurzové straty	164	17	6
XII.	Ostatné výnosy z finančnej činnosť	0	4	6 944
P.	Ostatné náklady na finančnú činnosť	18 184	33 877	54 845
	Výsledok hosp. z finančnej činnosti	-22 510	-39 368	-55 843
S.	Daň z príjmov z bežnej činnosti	249 126	36 086	95 329
S.1.	-splatná	249 126	36 086	112 363
2.	-odložená	0	0	-17 034
*	Výsledok hosp.za účt.obd.pred zdanením	1 123 494	67 695	437 464
**	Výsledok hosp. za účt. obdobie po zdanení	874 368	31 609	342 135

5. Iné informácie

5.1 Predpokladaný budúci vývoj

Spoločnosť BETPRES, s.r.o. je z dlhodobého hľadiska považovaná za neustále sa rozvíjajúcu a rastúcu stavebnú spoločnosť. Vzhľadom k súčasnej situácii na stavebnom trhu a v súvislosti s pozitívnymi prognózami vývoja stavebníctva, aj spoločnosť BETPRES, s.r.o. pristupuje opatrne a triezvo k stanoveniu plánov a cieľov pre rok 2019. Na základe jestvujúceho a predpokladaného objemu zazmluvnených zákaziek spoločnosť plánuje v roku 2019 dosiahnuť tržby v objeme približne 17 000 tis. € s rentabilitou na úrovni cca 6,0%. S nárastom tržieb súvisí predpoklad mierneho nárastu počtu zamestnancov ako v riadiacej tak aj vo výrobnjej sfére podniku.

Víziou spoločnosti je zároveň :

- byť reprezentatívnou firmou v oblasti stavebníctva podľa kvality poskytovaných služieb,
- byť kvalitným a konkurencieschopným dodávateľom komplexných stavebných prác na vnútornom trhu,
- zákazníkov získavať profesionálnym a korektným spôsobom podloženým na kvalite vykonávaných prác,
- prosperitou firmy zabezpečovať stabilitu a istoty zamestnancov,
- vysokou efektívnosťou a inováciami zvyšovať výkonnosť produkcie a rentabilitu.

5.2 Výdavky na činnosť v oblasti výskumu, vývoja a iné

V roku 2018 spoločnosť BETPRES, s.r.o. nevynaložila žiadne výdavky na podporu výskumu a vývoja. V súčasnosti kladieme prioritu stabilizácii trhového podielu, skvalitneniu výkonov zamestnancov, zvýšeniu ich profesionality a znižovaniu fixných a variabilných nákladov spoločnosti. V tomto období za kľúčové považujeme získať dostatočný objem zákaziek a zrealizovať ich s pomocou maximálnej miery efektivity.

Spoločnosť BETPRES, s.r.o. už tradične niekoľko rokov finančne a vecne podporuje rôzne charitatívne organizácie, občianske združenia a katolícku cirkev. Podporuje viaceré športové kluby a podujatia v rámci regiónu a dlhodobo podporuje a spolupracuje so Stavebnou fakultou Technickej univerzity v Košiciach a aj takto prispieva k vzdelanosti a výchove stavebných odborníkov.

5.3 Vedenie účtovníctva a návrh na rozdelenie zisku

Tak ako to ustanovuje zákon, aj spoločnosť BETPRES, s.r.o. vedie účtovníctvo v zmysle Zákona 431/2002 Z.z. o účtovníctve v znení neskorších predpisov a zmysle Opatrenia MF SR č. 25 167/2003 – 93, ktorým sa ustanovuje účtovná osnova a postupy účtovania pre podnikateľov v znení opatrení a doplnkov, Zákona 222/2004 Z.z. o dani z pridanej hodnoty v znení neskorších predpisov a Zákona 595/2003 Z.z. o dani z príjmov v znení noviel a doplnkov.

Na vedenie účtovníctva je vypracovaná vnútropodniková smernica, ktorá vychádza z vyššie uvedených právnych noriem.

Návrh rozdelenia hospodárskeho výsledku za rok 2018

A.	1. Hospodársky výsledok pred zdanením	437 464 €
	2. Daň z príjmu za rok 2018	95 329 €
	3. Hospodársky výsledok po zdanení	342 135 €
<hr/>		
B.	Návrh rozdelenia hospodárskeho výsledku	
	1. Prídel do sociálneho fondu	2 135 €
	2. Prídel do rezervného fondu	0 €
	3. Preúčtovanie na nerozdelený zisk minulých období	340 000 €

Vranov nad Topľou 13.05.2019



Matúš Barkóci
konateľ spoločnosti

ÚČTOVNÁ ZÁVIERKA

podnikateľov v podvojnom účtovníctve



zostavená k 3 1 . 1 2 . 2 0 1 8

Číselné údaje sa zarovnávajú vpravo, ostatné údaje sa píše zľava. Nevyplnené riadky sa ponechávajú prázdne.

Údaje sa vyplňajú paličkovým písmom (podľa tohto vzoru), písacím strojom alebo tlačiarňou, a to čiernou alebo tmavomodrou farbou.

Á Ä B Č D É F G H Í J K L M N O P Q R Š T Ú V X Ý Ž 0 1 2 3 4 5 6 7 8 9

Daňové identifikačné číslo 2 0 2 0 5 2 7 8 6 1	Účtovná závierka x riadna	Účtovná jednotka malá	Mesiac Rok od 0 1 2 0 1 8
IČO 3 1 6 8 4 3 4 3	mimoriadna	x veľká	do 1 2 2 0 1 8
SK NACE 4 1 . 2 0 . 9	priebežná	(vyznačí sa x)	Bezprostredne predchádzajúce obdobie od 0 1 2 0 1 7 do 1 2 2 0 1 7

Priložené súčasti účtovnej závierky

Súvaha (Úč POD 1-01)
(v celých eurách)

Výkaz ziskov a strát (Úč POD 2-01)
(v celých eurách)

Poznámky (Úč POD 3-01)
(v celých eurách alebo eurocentoch)

Obchodné meno (názov) účtovnej jednotky

BETPRES S . R . O .

Sídlo účtovnej jednotky

Ulica

BOŽENY NĚMCOVEJ

Číslo

1 6 9 8

PSČ

Obec

0 9 3 0 1 VRANOV NAD TOPLŤOU

Označenie obchodného registra a číslo zápisu obchodnej spoločnosti

SRO , VL . Č . 1 5 0 2 / P - OR PREŠOV

Telefónne číslo

0 0 5 7 4 8 7 0 7 4 3

Faxové číslo

E-mailová adresa

s i s a k o v a @ b e t p r e s . s k

Zostavená dňa:

2 7 . 0 3 . 2 0 1 9

Schválená dňa:

. . 2 0

Podpisový záznam štatutárneho orgánu účtovnej jednotky alebo člena štatutárneho orgánu účtovnej jednotky alebo podpisový záznam fyzickej osoby, ktorá je účtovnou jednotkou:

Záznamy daňového úradu

Miesto pre evidenčné číslo

Odtlačok prezentačnej pečiatky daňového úradu



Ozna- čenie a	STRANA AKTÍV b	Číslo riadku c	Bežné účtovné obdobie		Bezprostredne predchádzajúce účtovné obdobie
			1	2	
			Brutto - časť 1	Netto	3
	SPOLU MAJETOK r. 02 + r. 33 + r. 74	01	6 6 0 7 8 1 8	5 1 4 5 9 3 8	
			1 4 6 1 8 8 0		3 3 8 3 9 2 1
A.	Neobežný majetok r. 03 + r. 11 + r. 21	02	2 2 3 7 2 9 2	8 0 9 9 6 9	
			1 4 2 7 3 2 3		7 1 1 0 9 5
A.I.	Dlhodobý nehmotný majetok súčet (r. 04 až r. 10)	03	3 9 1 3 5	1 5 7 9 4	
			2 3 3 4 1		1 5 9 2 1
A.I.1.	Aktivované náklady na vývoj (012) - /072, 091A/	04			
2.	Softvér (013) - /073, 091A/	05	3 9 1 3 5	1 5 7 9 4	
			2 3 3 4 1		
3.	Oceniteľné práva (014) - /074, 091A/	06			
4.	Goodwill (015) - /075, 091A/	07			
5.	Ostatný dlhodobý nehmotný majetok (019, 01X) - /079, 07X, 091A/	08			
6.	Obstarávaný dlhodobý nehmotný majetok (041) - /093/	09			1 5 9 2 1
7.	Poskytnuté preddavky na dlhodobý nehmotný majetok (051) - /095A/	10			
A.II.	Dlhodobý hmotný majetok súčet (r. 12 až r. 20)	11	2 1 9 8 1 5 7	7 9 4 1 7 5	
			1 4 0 3 9 8 2		6 9 5 1 7 4
A.II.1.	Pozemky (031) - /092A/	12	1 8 9 5 7	1 8 9 5 7	
					1 8 9 5 7
2.	Stavby (021) - /081, 092A/	13	7 3 6 1 1 6	4 5 9 0 8 2	
			2 7 7 0 3 4		4 7 7 4 8 6
3.	Samostatné hnuteľné veci a súbory hnuteľných vecí (022) - /082, 092A/	14	1 3 5 2 3 7 6	3 0 8 9 2 6	
			1 0 4 3 4 5 0		1 8 9 8 0 1



Ozna- čenie a	STRANA AKTÍV b	Číslo riadku c	Bežné účtovné obdobie		Bezprostredne predchádzajúce účtovné obdobie
			1	2	3
			Brutto - časť 1	Netto	Netto
			Korekcia - časť 2		
4.	Pestovateľské celky trvalých porastov (025) - /085, 092A/	15			
5.	Základné stádo a ťažné zvieratá (026) - /086, 092A/	16			
6.	Ostatný dlhodobý hmotný majetok (029, 02X, 032) - /089, 08X, 092A/	17	9 0 7 0 8	7 2 1 0	
			8 3 4 9 8		8 9 3 0
7.	Obstarávaný dlhodobý hmotný majetok (042) - /094/	18			
8.	Poskytnuté preddavky na dlhodobý hmotný majetok (052) - /095A/	19			
9.	Opravná položka k nadobudnutému majetku (+/- 097) +/- 098	20			
A.III.	Dlhodobý finančný majetok súčet (r. 22 až r. 32)	21			
A.III.1.	Podielové cenné papiere a podiely v prepojených účtovných jednotkách (061A, 062A, 063A) - /096A/	22			
2.	Podielové cenné papiere a podiely s podielovou účasťou okrem v prepojených účtovných jednotkách (062A) - /096A/	23			
3.	Ostatné realizovateľné cenné papiere a podiely (063A) - /096A/	24			
4.	Pôžičky prepojeným účtovným jednotkám (066A) - /096A/	25			
5.	Pôžičky v rámci podielovej účasti okrem prepojeným účtovným jednotkám (066A) - /096A/	26			
6.	Ostatné pôžičky (067A) - /096A/	27			
7.	Dlhové cenné papiere a ostatný dlhodobý finančný majetok (065A, 069A, 06XA) - /096A/	28			



Označenie a	STRANA AKTÍV b	Číslo riadku c	Bežné účtovné obdobie		Bezprostredne predchádzajúce účtovné obdobie
			1	2	
			Brutto - časť 1	Netto	3
			Korekcia - časť 2		
8.	Pôžičky a ostatný dlhodobý finančný majetok so zostatkovou dobou splatnosti najviac jeden rok (066A, 067A, 069A, 06XA) - /096A/	29			
9.	Účty v bankách s dobou viazanosti dlhšou ako jeden rok (22XA)	30			
10.	Obstarávaný dlhodobý finančný majetok (043) - /096A/	31			
11.	Poskytnuté preddavky na dlhodobý finančný majetok (053) - /095A/	32			
B.	Obežný majetok r. 34 + r. 41 + r. 53 + r. 66 + r. 71	33	4 3 4 4 6 3 3	4 3 1 0 0 7 6	
			3 4 5 5 7		2 6 6 2 2 7 9
B.I.	Zásoby súčet (r. 35 až r. 40)	34	2 2 4 8 8 9	2 2 4 8 8 9	
					1 3 8 3 6
B.I.1.	Materiál (112, 119, 11X) - /191, 19X/	35	2 2 4 8 8 9	2 2 4 8 8 9	
					1 3 8 3 6
2.	Nedokončená výroba a polotovary vlastnej výroby (121, 122, 12X) - /192, 193, 19X/	36			
3.	Výrobky (123) - /194/	37			
4.	Zvieratá (124) - /195/	38			
5.	Tovar (132, 133, 13X, 139) - /196, 19X/	39			
6.	Poskytnuté preddavky na zásoby (314A) - /391A/	40			
B.II.	Dlhodobé pohľadávky súčet (r. 42 + r. 46 až r. 52)	41	5 6 8 7 1 8	5 6 8 7 1 8	
					4 7 0 4 9 6
B.II.1.	Pohľadávky z obchodného styku súčet (r. 43 až r. 45)	42	4 8 6 6 8 4	4 8 6 6 8 4	
					4 7 0 4 9 6



Označenie a	STRANA AKTÍV b	Číslo riadku c	Bežné účtovné obdobie		Bezprostredne predchádzajúce účtovné obdobie
			1	2	
			Brutto - časť 1 Korekcia - časť 2	Netto	
			Netto 3		
1.a.	Pohľadávky z obchodného styku voči prepojeným účtovným jednotkám (311A, 312A, 313A, 314A, 315A, 31XA) - /391A/	43			
1.b.	Pohľadávky z obchodného styku v rámci podielovej účasti okrem pohľadávok voči prepojeným účtovným jednotkám (311A, 312A, 313A, 314A, 315A, 31XA) - /391A/	44			
1.c.	Ostatné pohľadávky z obchodného styku (311A, 312A, 313A, 314A, 315A, 31XA) - /391A/	45	4 8 6 6 8 4	4 8 6 6 8 4	4 7 0 4 9 6
2.	Čistá hodnota zákazky (316A)	46			
3.	Ostatné pohľadávky voči prepojeným účtovným jednotkám (351A) - /391A/	47			
4.	Ostatné pohľadávky v rámci podielovej účasti okrem pohľadávok voči prepojeným účtovným jednotkám (351A) - /391A/	48			
5.	Pohľadávky voči spoločníkom, členom a združeniu (354A, 355A, 358A, 35XA) - /391A/	49			
6.	Pohľadávky z derivátových operácií (373A, 376A)	50			
7.	Iné pohľadávky (335A, 336A, 33XA, 371A, 374A, 375A, 378A) - /391A/	51	6 5 0 0 0	6 5 0 0 0	
8.	Odložená daňová pohľadávka (481A)	52	1 7 0 3 4	1 7 0 3 4	
B.III.	Krátkodobé pohľadávky súčet (r. 54 + r. 58 až r. 65)	53	2 5 2 6 3 5 3 3 4 5 5 7	2 4 9 1 7 9 6	1 8 7 4 6 4 2
B.III.1.	Pohľadávky z obchodného styku súčet (r. 55 až r. 57)	54	2 4 6 8 6 8 9 2 8 0 5 7	2 4 4 0 6 3 2	1 5 7 0 3 4 5
1.a.	Pohľadávky z obchodného styku voči prepojeným účtovným jednotkám (311A, 312A, 313A, 314A, 315A, 31XA) - /391A/	55			
1.b.	Pohľadávky z obchodného styku v rámci podielovej účasti okrem pohľadávok voči prepojeným účtovným jednotkám (311A, 312A, 313A, 314A, 315A, 31XA) - /391A/	56			



Ozna- čenie a	STRANA AKTÍV b	Číslo riadku c	Bežné účtovné obdobie		Bezprostredne predchádzajúce	
			1	Brutto - časť 1	Netto 2	účtovné obdobie
				Korekcia - časť 2		Netto 3
1.c.	Ostatné pohľadávky z obchodného styku (311A, 312A, 313A, 314A, 315A, 31XA) - /391A/	57	2 4 6 8 6 8 9	2 4 4 0 6 3 2		
			2 8 0 5 7		1 5 7 0 3 4 5	
2.	Čistá hodnota zákazky (316A)	58				
3.	Ostatné pohľadávky voči prepojeným účtovným jednotkám (351A) - /391A/	59				
4.	Ostatné pohľadávky v rámci podielovej účasti okrem pohľa- dávok voči prepojeným účtovným jednotkám (351A) - /391A/	60				
5.	Pohľadávky voči spoločníkom, členom a združeniu (354A, 355A, 358A, 35XA, 398A) - /391A/	61			5 0 0 0 0	
6.	Sociálne poistenie (336A) - /391A/	62				
7.	Daňové pohľadávky a dotácie (341, 342, 343, 345, 346, 347) - /391A/	63	5 0 0 1	5 0 0 1		
					1 8 7 6 1 0	
8.	Pohľadávky z derivátových operácií (373A, 376A)	64				
9.	Iné pohľadávky (335A, 33XA, 371A, 374A, 375A, 378A) - /391A/	65	5 2 6 6 3	4 6 1 6 3		
			6 5 0 0		6 6 6 8 7	
B.IV.	Krátkodobý finančný majetok súčet (r. 67 až r. 70)	66				
B.IV.1.	Krátkodobý finančný majetok v prepoje- ných účtovných jednotkách (251A, 253A, 256A, 257A, 25XA) - /291A, 29XA/	67				
2.	Krátkodobý finančný majetok bez krátkodobé- ho finančného majetku v prepojených účtov- ných jednotkách (251A, 253A, 256A, 257A, 25XA) - /291A, 29XA/	68				
3.	Vlastné akcie a vlastné obchodné podieľy (252)	69				
4.	Obstarávaný krátkodobý finančný majetok (259, 314A) - /291A/	70				



Ozna- čenie a	STRANA AKTÍV b	Číslo riadku c	Bežné účtovné obdobie		Bezprostredne predchádzajúce účtovné obdobie	
			1	2		3
			Korekcia - časť 2			
B.V.	Finančné účty r. 72 + r. 73	71	1 0 2 4 6 7 3	1 0 2 4 6 7 3	3 0 3 3 0 5	
B.V.1.	Peniaze (211, 213, 21X)	72	6 2 4 1 1	6 2 4 1 1	3 8 4 5	
2.	Účty v bankách (221A, 22X, +/- 261)	73	9 6 2 2 6 2	9 6 2 2 6 2	2 9 9 4 6 0	
C.	Časové rozlíšenie súčet (r. 75 až r. 78)	74	2 5 8 9 3	2 5 8 9 3	1 0 5 4 7	
C.1.	Náklady budúcich období dlhodobé (381A, 382A)	75				
2.	Náklady budúcich období krátkodobé (381A, 382A)	76	2 4 8 1 8	2 4 8 1 8	9 5 2 3	
3.	Príjmy budúcich období dlhodobé (385A)	77	9 7 5	9 7 5		
4.	Príjmy budúcich období krátkodobé (385A)	78	1 0 0	1 0 0	1 0 2 4	

Ozna- čenie a	STRANA PASÍV b	Číslo riadku c	Bežné účtovné obdobie	4	Bezprostredne predchádzajúce účtovné obdobie	5
	SPOLU VLASTNÉ IMANIE A ZÁVÄZKY r. 80 + r. 101 + r. 141	79	5 1 4 5 9 3 8		3 3 8 3 9 2 1	
A.	Vlastné imanie r. 81 + r. 85 + r. 86 + r. 87 + r. 90 + r. 93 + r. 97 + r. 100	80	1 0 2 4 2 4 7		7 1 3 7 2 1	
A.I.	Základné imanie súčet (r. 82 až r. 84)	81	3 3 1 9 5		3 3 1 9 5	
A.I.1.	Základné imanie (411 alebo +/- 491)	82	3 3 1 9 5		3 3 1 9 5	
2.	Zmena základného imania +/- 419	83				
3.	Pohľadávky za upísané vlastné imanie (-/353)	84				
A.II.	Emisné ážio (412)	85				
A.III.	Ostatné kapitálové fondy (413)	86	4 2 6 7 4		4 2 6 7 4	
A.IV.	Zákonné rezervné fondy r. 88 + r. 89	87	3 3 3 1		3 3 3 1	
A.IV.1.	Zákonný rezervný fond a nedeliteľný fond (417A, 418, 421A, 422)	88	3 3 3 1		3 3 3 1	
2.	Rezervný fond na vlastné akcie a vlastné podieľy (417A, 421A)	89				



Označenie a	STRANA PASÍV b	Číslo riadku c	Bežné účtovné obdobie 4	Bezprostredne predchádzajúce účtovné obdobie 5
A.V.	Ostatné fondy zo zisku r. 91 + r. 92	90	4 8 3 2 6	4 8 3 2 6
A.V.1.	Štatutárne fondy (423, 42X)	91		
2.	Ostatné fondy (427, 42X)	92	4 8 3 2 6	4 8 3 2 6
A.VI.	Oceňovacie rozdiely z precenenia súčet (r. 94 až r. 96)	93		
A.VI.1.	Oceňovacie rozdiely z precenenia majetku a záväzkov (+/- 414)	94		
2.	Oceňovacie rozdiely z kapitálových účastín (+/- 415)	95		
3.	Oceňovacie rozdiely z precenenia pri zlúčení, splnutí a rozdelení (+/- 416)	96		
A.VII.	Výsledok hospodárenia minulých rokov r. 98 + r. 99	97	5 5 4 5 8 6	5 5 4 5 8 6
A.VII.1.	Nerozdelený zisk minulých rokov (428)	98	5 5 4 5 8 6	5 5 4 5 8 6
2.	Neuhradená strata minulých rokov (-/429)	99		
A.VIII.	Výsledok hospodárenia za účtovné obdobie po zdanení +/- r. 01 - (r. 81 + r. 85 + r. 86 + r. 87 + r. 90 + r. 93 + r. 97 + r. 101 + r. 141)	100	3 4 2 1 3 5	3 1 6 0 9
B.	Závazky r. 102 + r. 118 + r. 121 + r. 122 + r. 136 + r. 139 + r. 140	101	4 1 2 1 6 9 1	2 6 7 0 2 0 0
B.I.	Dlhodobé záväzky súčet (r. 103 + r. 107 až r. 117)	102	6 0 5 5 4 3	5 5 2 3 2 6
B.I.1.	Dlhodobé záväzky z obchodného styku súčet (r. 104 až r. 106)	103	4 2 9 2 7 0	4 8 5 3 6 2
1.a.	Závazky z obchodného styku voči prepojeným účtovným jednotkám (321A, 475A, 476A)	104		
1.b.	Závazky z obchodného styku v rámci podielovej účasti okrem záväzkov voči prepojeným účtovným jednotkám (321A, 475A, 476A)	105		
1.c.	Ostatné záväzky z obchodného styku (321A, 475A, 476A)	106	4 2 9 2 7 0	4 8 5 3 6 2
2.	Čistá hodnota zákazky (316A)	107		
3.	Ostatné záväzky voči prepojeným účtovným jednotkám (471A, 47XA)	108		
4.	Ostatné záväzky v rámci podielovej účasti okrem záväzkov voči prepojeným účtovným jednotkám (471A, 47XA)	109		
5.	Ostatné dlhodobé záväzky (479A, 47XA)	110	1 6 2 2 2 5	5 2 7 8 4
6.	Dlhodobé prijaté preddavky (475A)	111		
7.	Dlhodobé zmenky na úhradu (478A)	112		
8.	Vydané dlhopisy (473A/-/255A)	113		
9.	Závazky zo sociálneho fondu (472)	114	1 4 0 4 8	1 4 1 8 0
10.	Iné dlhodobé záväzky (336A, 372A, 474A, 47XA)	115		
11.	Dlhodobé záväzky z derivátových operácií (373A, 377A)	116		
12.	Odložený daňový záväzok (481A)	117		



Označenie a	STRANA PASÍV b	Číslo riadku c	Bežné účtovné obdobie 4	Bezprostredne predchádzajúce účtovné obdobie 5
B.II.	Dlhodobé rezervy r. 119 + r. 120	118	1 8 5 8 4	2 1 0 5 1
B.II.1.	Zákonné rezervy (451A)	119		
2.	Ostatné rezervy (459A, 45XA)	120	1 8 5 8 4	2 1 0 5 1
B.III.	Dlhodobé bankové úvery (461A, 46XA)	121		
B.IV.	Krátkodobé záväzky súčet (r. 123 + r. 127 až r. 135)	122	3 3 9 7 0 6 0	2 0 1 3 4 8 5
B.IV.1.	Záväzky z obchodného styku súčet (r. 124 až r. 126)	123	2 3 8 5 3 8 1	1 2 3 6 0 8 2
1.a.	Záväzky z obchodného styku voči prepojeným účtovným jednotkám (321A, 322A, 324A, 325A, 326A, 32XA, 475A, 476A, 478A, 47XA)	124		
1.b.	Záväzky z obchodného styku v rámci podielovej účasti okrem záväzkov voči prepojeným účtovným jednotkám (321A, 322A, 324A, 325A, 326A, 32XA, 475A, 476A, 478A, 47XA)	125		
1.c.	Ostatné záväzky z obchodného styku (321A, 322A, 324A, 325A, 326A, 32XA, 475A, 476A, 478A, 47XA)	126	2 3 8 5 3 8 1	1 2 3 6 0 8 2
2.	Čistá hodnota zákazky (316A)	127	6 6 8 5 3 5	1 4 5 5 9 7
3.	Ostatné záväzky voči prepojeným účtovným jednotkám (361A, 36XA, 471A, 47XA)	128		
4.	Ostatné záväzky v rámci podielovej účasti okrem záväzkov voči prepojeným účtovným jednotkám (361A, 36XA, 471A, 47XA)	129		
5.	Záväzky voči spoločníkom a združeniu (364, 365, 366, 367, 368, 398A, 478A, 479A)	130	3 1 0 0 0	4 6 2 1 4 6
6.	Záväzky voči zamestnancom (331, 333, 33X, 479A)	131	7 9 8 9 8	5 7 9 7 0
7.	Záväzky zo sociálneho poistenia (336A)	132	5 7 7 7 6	3 6 2 7 2
8.	Daňové záväzky a dotácie (341, 342, 343, 345, 346, 347, 34X)	133	1 0 3 1 1 0	8 9 3 0
9.	Záväzky z derivátových operácií (373A, 377A)	134		
10.	Iné záväzky (372A, 379A, 474A, 475A, 479A, 47XA)	135	7 1 3 6 0	6 6 4 8 8
B.V.	Krátkodobé rezervy r. 137 + r. 138	136	1 0 0 5 0 4	8 3 3 3 8
B.V.1.	Zákonné rezervy (323A, 451A)	137	9 6 1 0 4	7 4 5 8 8
2.	Ostatné rezervy (323A, 32X, 459A, 45XA)	138	4 4 0 0	8 7 5 0
B.VI.	Bežné bankové úvery (221A, 231, 232, 23X, 461A, 46XA)	139		
B.VII.	Krátkodobé finančné výpomoci (241, 249, 24X, 473A, /-255A)	140		
C.	Časové rozlíšenie súčet (r. 142 až r. 145)	141		
C.1.	Výdavky budúcich období dlhodobé (383A)	142		
2.	Výdavky budúcich období krátkodobé (383A)	143		
3.	Výnosy budúcich období dlhodobé (384A)	144		
4.	Výnosy budúcich období krátkodobé (384A)	145		



Ozna- čenie a	Text b	Číslo riadku c	Skutočnosť	
			bežné účtovné obdobie 1	bezprostredne predchádzajúce účtovné obdobie 2
*	Čistý obrat (časť účt. tr. 6 podľa zákona)	01	1 5 6 9 6 2 8 0	8 7 9 4 9 6 1
**	Výnosy z hospodárskej činnosti spolu súčet (r. 03 až r. 09)	02	1 5 7 3 9 9 2 6	8 8 6 2 0 6 3
I.	Tržby z predaja tovaru (604, 607)	03		9 7 2 9
II.	Tržby z predaja vlastných výrobkov (601)	04		
III.	Tržby z predaja služieb (602, 606)	05	1 5 6 9 6 2 8 0	8 7 8 5 2 3 3
IV.	Zmeny stavu vnútroorganizačných zásob (+/-) (účtová skupina 61)	06		
V.	Aktivácia (účtová skupina 62)	07		5 9 3
VI.	Tržby z predaja dlhodobého nehmotného majetku, dlhodobého hmotného majetku a materiálu (641, 642)	08	2 5 2 1 1	6 0 0
VII.	Ostatné výnosy z hospodárskej činnosti (644, 645, 646, 648, 655, 657)	09	1 8 4 3 5	6 5 9 0 8
**	Náklady na hospodársku činnosť spolu r. 11 + r. 12 + r. 13 + r.14 + r. 15 + r. 20 + r. 21 + r. 24 + r. 25 + r. 26	10	1 5 2 4 6 6 1 9	8 7 5 5 0 0 0
A.	Náklady vynaložené na obstaranie predaného tovaru (504, 507)	11		9 3 7 1
B.	Spotreba materiálu, energie a ostatných neskladovateľných dodávok (501, 502, 503)	12	3 0 3 9 5 5 1	1 1 5 0 0 0 3
C.	Opravné položky k zásobám (+/-) (505)	13		
D.	Služby (účtová skupina 51)	14	1 0 1 2 5 1 0 5	6 0 4 2 5 8 9
E.	Osobné náklady (r. 16 až r. 19)	15	1 8 0 0 7 1 8	1 3 2 9 5 2 2
E.1.	Mzdové náklady (521, 522)	16	1 3 1 9 8 5 0	9 5 4 8 3 5
2.	Odmeny členom orgánov spoločnosti a družstva (523)	17		
3.	Náklady na sociálne poistenie (524, 525, 526)	18	4 3 4 8 4 5	3 3 9 0 3 1
4.	Sociálne náklady (527, 528)	19	4 6 0 2 3	3 5 6 5 6
F.	Dane a poplatky (účtová skupina 53)	20	3 0 3 6 8	1 4 2 7 2
G.	Odpisy a opravné položky k dlhodobému nehmotnému majetku a dlhodobému hmotnému majetku (r. 22 + r. 23)	21	1 1 4 3 1 9	1 2 0 4 7 6
G.1.	Odpisy dlhodobého nehmotného majetku a dlhodobého hmotného majetku (551)	22	1 1 4 3 1 9	1 2 0 4 7 6
2.	Opravné položky k dlhodobému nehmotnému majetku a dlhodobému hmotnému majetku (+/-) (553)	23		
H.	Zostatková cena predaného dlhodobého majetku a predaného materiálu (541, 542)	24	2 7 5 2 4	
I.	Opravné položky k pohľadávkam (+/-) (547)	25	- 2 6 6 1	
J.	Ostatné náklady na hospodársku činnosť (543, 544, 545, 546, 548, 549, 555, 557)	26	1 1 1 6 9 5	8 8 7 6 7
***	Výsledok hospodárenia z hospodárskej činnosti (+/-) (r. 02 - r. 10)	27	4 9 3 3 0 7	1 0 7 0 6 3



Ozna- čenie a	Text b	Číslo riadku c	Skutočnosť	
			bežné účtovné obdobie 1	bezprostredne predchádzajúce účtovné obdobie 2
*	Pridaná hodnota (r. 03 + r. 04 + r. 05 + r. 06 + r. 07) - (r. 11 + r. 12 + r. 13 + r. 14)	28	2 5 3 1 6 2 4	1 5 9 3 5 9 2
**	Výnosy z finančnej činnosti spolu r. 30 + r. 31 + r. 35 + r. 39 + r. 42 + r. 43 + r. 44	29	8 2 2 2	- 8 5 5
VIII.	Tržby z predaja cenných papierov a podielov (661)	30		
IX.	Výnosy z dlhodobého finančného majetku súčet (r. 32 až r. 34)	31		
IX.1.	Výnosy z cenných papierov a podielov od prepojených účtovných jednotiek (665A)	32		
2.	Výnosy z cenných papierov a podielov v podielovej účasti okrem výnosov prepojených účtovných jednotiek (665A)	33		
3.	Ostatné výnosy z cenných papierov a podielov (665A)	34		
X.	Výnosy z krátkodobého finančného majetku súčet (r. 36 až r. 38)	35		
X.1.	Výnosy z krátkodobého finančného majetku od prepojených účtovných jednotiek (666A)	36		
2.	Výnosy z krátkodobého finančného majetku v podielovej účasti okrem výnosov prepojených účtovných jednotiek (666A)	37		
3.	Ostatné výnosy z krátkodobého finančného majetku (666A)	38		
XI.	Výnosové úroky (r. 40 + r. 41)	39	1 2 7 8	- 8 7 5
XI.1.	Výnosové úroky od prepojených účtovných jednotiek (662A)	40		
2.	Ostatné výnosové úroky (662A)	41	1 2 7 8	- 8 7 5
XII.	Kurzové zisky (663)	42		1 6
XIII.	Výnosy z precenenia cenných papierov a výnosy z derivátových operácií (664, 667)	43		
XIV.	Ostatné výnosy z finančnej činnosti (668)	44	6 9 4 4	4
**	Náklady na finančnú činnosť spolu r. 46 + r. 47 + r. 48 + r. 49 + r. 52 + r. 53 + r. 54	45	6 4 0 6 5	3 8 5 1 3
K.	Predané cenné papiere a podiely (561)	46		
L.	Náklady na krátkodobý finančný majetok (566)	47		
M.	Opravné položky k finančnému majetku (+/-) (565)	48		
N.	Nákladové úroky (r. 50 + r. 51)	49	9 2 1 4	4 6 1 9
N.1.	Nákladové úroky pre prepojené účtovné jednotky (562A)	50		
2.	Ostatné nákladové úroky (562A)	51	9 2 1 4	4 6 1 9
O.	Kurzové straty (563)	52	6	1 7
P.	Náklady na precenenie cenných papierov a náklady na derivátové operácie (564, 567)	53		
Q.	Ostatné náklady na finančnú činnosť (568, 569)	54	5 4 8 4 5	3 3 8 7 7



Ozna- ženie a	Text b	Číslo riadku c	Skutočnosť	
			bežné účtovné obdobie 1	bezprostredne predchádzajúce účtovné obdobie 2
***	Výsledok hospodárenia z finančnej činnosti (+/-) (r. 29 - r. 45)	55	- 5 5 8 4 3	- 3 9 3 6 8
****	Výsledok hospodárenia za účtovné obdobie pred zdanením (+/-) (r. 27 + r. 55)	56	4 3 7 4 6 4	6 7 6 9 5
R.	Daň z príjmov (r. 58 + r. 59)	57	9 5 3 2 9	3 6 0 8 6
R.1.	Daň z príjmov splatná (591, 595)	58	1 1 2 3 6 3	3 6 0 8 6
2.	Daň z príjmov odložená (+/-) (592)	59	- 1 7 0 3 4	
S.	Prevod podielov na výsledku hospodárenia spoločníkom (+/- 596)	60		
****	Výsledok hospodárenia za účtovné obdobie po zdanení (+/-) (r. 56 - r. 57 - r. 60)	61	3 4 2 1 3 5	3 1 6 0 9