

**VÝROČNÁ SPRÁVA 2019**  
EFFETA - STREDISKO SV. FRANTIŠKA SALESKÉHO







## *Organizácia*

**EFFETA - Stredisko sv. Františka Saleského**  
Adresa Samova ul. č. 4, 949 01 Nitra, Slovensko  
IČO 36111601 Číslo účtu 4220242800/3100 Banka Sberbank Slovensko, a. s.  
Tel / fax +421 37 652 88 23, +421 905 173 292  
[www.effeta.sk](http://www.effeta.sk) / [effeta@effeta.sk](mailto:effeta@effeta.sk)

Zostavila PhDr. Anna Laurinec Šmehilová, PhD.  
Graficky spracovala Mgr. Michaela Gunišová  
Vydala EFFETA - Stredisko sv. Františka Saleského v Nitre  
Január 2020





## Effeta - Stredisko sv. Františka Saleského

Organizácia, ktorá sa snaží prijímať ľudí so sluchovým postihnutím so všetkými ich starosťami i radosťami. Snažíme sarobiť život týmto ľuďom a ich rodinám krajší a dôstojnejší. Mnohí sú často v ich ťažkom živote sami, opustení, osamotení. A my sa snažíme byť tu pre všetkých, ktorí sú v živote so zdravotným postihnutím stratení, bezradní, slabí, bez domova, bez rodiny, so sluchovým postihnutím. Sme organizácia kultúry prijatia.

Ticho je svet n/Nepočujúcich, ktorí vnímajú očami. Ich slová sú posunky. Preto sa snažíme vytvárať príležitosti pre ľudí okolo nás, aby sa mohli dotknúť kultúry n/Nepočujúcich a nazrieť do sveta, kde slová nie sú potrebné. Snažíme sa presadzovať práva tých, ktorí majú sluchové postihnutie, aby boli spoločnosťou prijímaní. Naším zámerom je naučiť a viesť ľudí so sluchovým postihnutím k samostatnosti, aby dokázali za svoje práva bojovať sami.

Byť človeku s postihnutím, so znevýhodnením na blízku, byť spolu s ním. Preto sme sa i po celý rok 2019 snažili byť nápomocní, poskytovať naše služby kvalifikovane, odborne a profesionálne a byť vo všetkých oblastiach pre ľudí, ktorí nás potrebujú, dostupní. To nebolo a nie je v súčasnej ekonomickej situácii pre našu organizáciu vôbec ľahké. Ťažké podmienky náš kolektív však zomkli v ešte silnejšie puto. Stali sme sa tím, ktorý navzájom spolupracuje, odborne sa spolu radí, vzájomne zdieľa, žije v priateľstve. Naše zamestnanie sa stalo nielen našou prácou, ale aj našim povoláním. Za to chceme všetkým mojim kolegom, zamestnancom, dobrovoľníkom z celého srdca poďakovať.

Že zostali aj v týchto ťažkých časoch v roku 2019.

Touto výročnou správou Vám chceme priblížiť našu činnosť a prácu za rok 2019.

Aj keď sme si každý iný, aj tak sme si rovní bez ohľadu na to, či počujeme alebo nie.

*„Slúžiť s láskou a nežnosťou ľuďom, ktorí potrebujú veľa pomoci, nám pomáha rásť v ľudskosti, pretože oni sú skutočnými zdrojmi ľudskosti“ (Sv. Otec František, 2013).*

Nech nás dobrotivý Boh žehná aj v roku 2020.

**PhDr. Anna Laurinec Šmehilová, PhD.**



**Anna Šmehilová**  
prezidentka organizácie  
Effeta - Stredisko sv. Františka Saleského



**PhDr. Anna Laurinec Šmehilová PhD.**  
odborná garantka organizácie  
Effeta - Stredisko sv. Františka Saleského





**Anna Šmehilová**  
*inštruktorka sociálnej rehabilitácie, tlmočníčka*



**PhDr. Anna Laurinec Šmehilová PhD.**  
*sociálna pracovníčka*



**Mgr. Renáta Bírová**  
*surdopédka*



**Mgr. Lýdia Lošonciová**  
*inštruktorka sociálnej rehabilitácie*



**Mgr. Zuzana Kolenčíková**  
*psychologička*



**PaedDr. Marta Zaťková, PhD.**  
*psychologička*



**Marica Beláková**  
*inštruktorka sociálnej rehabilitácie, tlmočníčka*



**Mgr. Monika Ukropcová**  
*logopédka*



**Mgr. Jaroslava Szokolová - Heringhová**  
*špeciálna pedagogička*



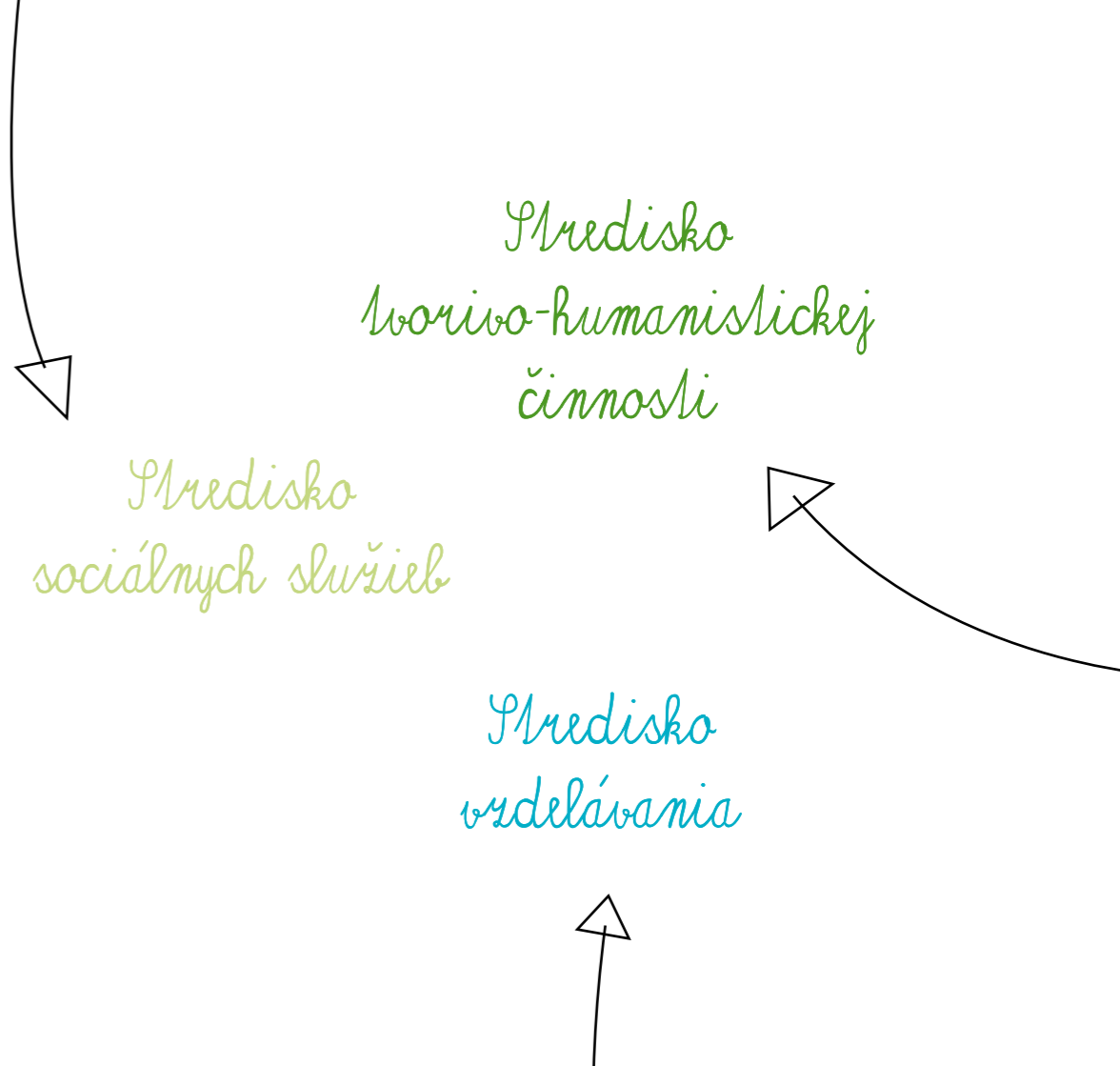
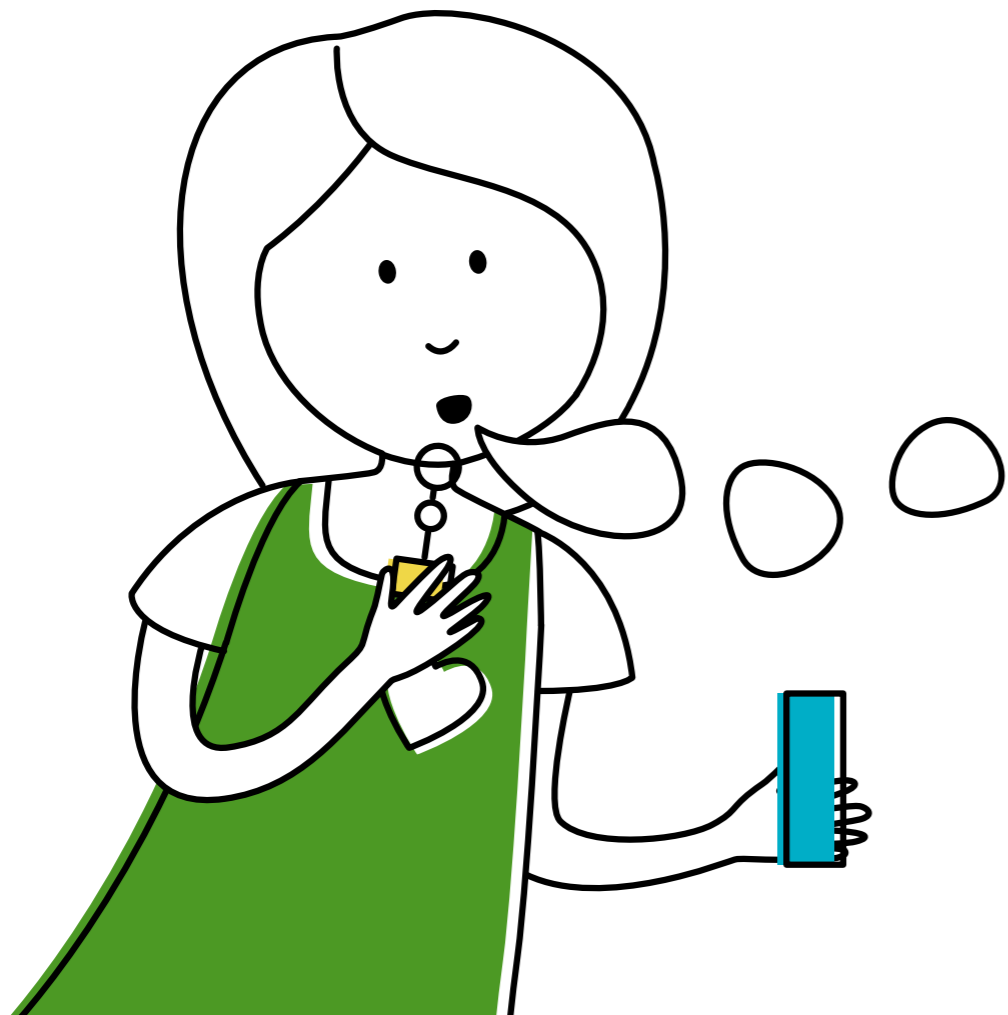
**Eva Cíbková**  
*prevádzková pracovníčka*



**Mgr. Michaela Gunišová**  
*inštruktorka sociálnej rehabilitácie*



**Gabriela Haverová**  
*upratovačka*





Stredisko  
sociálnych služieb



## Špecializované sociálne poradenstvo

Špecializované sociálne poradenstvo je odborná činnosť zameraná na pomoc osobám so sluchovým postihnutím v nepriaznivej sociálnej situácii a na pomoc ich rodinám a komunite. Poradenstvo sa klientom poskytuje priamo v organizáciách alebo v teréne. Prijímateľom špecializovaného sociálneho poradenstva však môže byť aj inštitúcia, ktorá pracuje s osobou so sluchovým postihnutím. Osoba so sluchovým postihnutím v spolupráci s kvalifikovaným poradcom hľadajú riešenie sociálneho problému, v spolupráci identifikujú sociálny problém a hľadajú jeho riešenie. Špecializované sociálne poradenstvo zabezpečujú sociálni pracovníci, ktorí majú dosiahnuté vysokoškolské vzdelanie v odbore sociálna práca a ovládajú komunikáciu s osobami so sluchovým postihnutím (posunkovým jazykom a prostredníctvom artikulácie).

*Špecializované sociálne poradenstvo sa poskytuje najmä v pracovných dňoch so zameraním sa na nasledujúce oblasti:*

- > Poradenstvo a pomoc pri posúdení povahy problému fyzickej osoby, rodiny alebo komunity a poskytnutie základných informácií o možnostiach riešenia problému a odporúčanie a sprostredkovanie ďalšej odbornej pomoci.
- > Poradenstvo a pomoc pri zisťovaní príčin vzniku,

charakteru a rozsahu problémov fyzickej osoby, rodiny alebo komunity a poskytnutie im konkrétnej odbornej pomoci.

- > Poradenstvo a pomoc v oblasti zvládania neprimeraných reakcií okolia.
- > Poradenstvo a pomoc pri minimalizovaní sociálnych stigiem týkajúcich sa postihnutia.
- > Poradenstvo a vedenie prijímateľa sociálnej služby pri hľadaní podpory vo svojom okolí.
- > Poradenstvo a pomoc pri zvládaní a riešení predsudkov zo strany intaktnej populácie.
- > Poradenstvo a pomoc pri spôsoboch riešenia problému komunikačnej bariéry a s tým súvisiacich nácvikov komunikačných a asertívnych zručností.
- > Rodičovské poradenstvo a práca s rodinou a sociálnym okolím prijímateľa služby.
- > Poradenstvo pri voľbe možnosti sociálneho zabezpečenia prijímateľa sociálnej služby.
- > Poradenstvo a pomoc pri predchádzaní a zabraňovaní príčin vzniku, prehlbovania alebo opakovania psychických, fyzických, ale aj sociálnych porúch prijímateľa sociálnej služby.
- > Poradenstvo a pomoc pri znižovaní nežiaducich javov, predchádzanie stratám sociálnej rovnováhy a poruchám vzájomných vzťahov medzi sluchovo postihnutou a počujúcou populáciou.

- > Poradenstvo a poskytovanie informácií v zmysle dosiahnutia pozitívnej zmeny v konaní, vo výchove prijímateľa sociálnej služby so sluchovým postihnutím v priamom kontakte v posunkovom jazyku.
- > Poradenstvo a pomoc pri realizovaní sociálneho poradenstva prijímateľom sociálnej služby so sluchovým postihnutím v posunkovom jazyku.
- > Administrácia spisov prijímateľov sociálnej služby.

## Rehabilitačné stredisko Effeta

Rehabilitačné stredisko EFFETA funguje od roku 2009. Jeho cieľom je poskytovať odbornú činnosť na podporu samostatnosti, nezávislosti, sebestačnosti osôb so sluchovým postihnutím prostredníctvom rozvoja a nácviku zručností, aktivizovaním schopností a posilňovaním návykov pri základných sociálnych aktivitách, pri sebaobsluže a pri úkonoch starostlivosti. Činnosť rehabilitačného strediska je orientovaná najmä na poskytovanie sociálnej rehabilitácie a sociálneho poradenstva s dôrazom na sociálnu pomoc v oblasti sociálnej debarierizácie prostredia (prístup k informáciám a k rovnocennej zrozumiteľnej komunikácii) a v oblasti aktívneho zvyšovania vývinu osobnosti a identity osôb so sluchovým postihnutím všetkých vekových kategórií.

V rehabilitačnom stredisku sa v roku 2019 poskytovali sociálne služby 23 klientom z Nitrianskeho kraja. 18 klientom boli poskytované služby s finančným príspevkom od Nitrianskeho samosprávneho kraja a 1 klientovi z Trenčianskeho samosprávneho kraja. Intervencie v roku 2019 poskytovali kvalifikovaní odborníci: sociálni pracovníci, špeciálni pedagógovia, pedagógovia, logopéd, arteterapeut a dramaterapeut, koordinátor voľnočasových aktivít, tlmočníci posunkového jazyka a artikuláční tlmočníci, rečovní terapeuti a psychologovia. Klientom boli v roku 2019 poskytované nasledujúce intervencie:

- a / Sociálna rehabilitácia
- b / Sociálne poradenstvo
- c / Pomoc pri odkázanosti na pomoc inej fyzickej osoby

## Tlmočnická služba

Cieľom tlmočnickej služby pre osoby so sluchovým postihnutím je zabezpečenie prístupu k informáciám a zabezpečenie bezbariérovej komunikácie. Hlavným zámerom je znižovanie komunikačnej a informačnej bariéry.

Organizácia poskytuje nasledujúce formy tlmočenia prostredníctvom certifikovaných kvalifikovaných tlmočníkov:

- a / Tlmočnická služba v zmysle platnej legislatívy
  - Artikulačné tlmočenie
  - Tlmočenie v posunkovom jazyku
  - Tlmočenie v posunkovanej slovenčine
  - Tlmočenie v taktilnej forme posunkového jazyka
- b / Tlmočenie medzinárodných posunkov
  - Tlmočenie medzinárodných posunkov do/z hovoreného slovenského jazyka
  - Tlmočenie medzinárodných posunkov do/z hovoreného anglického jazyka
- c / Umelecké tlmočenie



## Špecializované sociálne poradenstvo

2019	Celkový počet klientov	Celkový počet hodín	Celkový počet intervencií
Január	69	72	69
Február	44	50	49
Marec	52	55	52
Apríl	44	44	44
Máj	44	44	44
Jún	54	60	54
Júl	120	176	120
August	114	152	114
September	44	79	50
Október	46	60	46
November	103	136	103
December	84	150	84
<b>SPOLU</b>	<b>818</b>	<b>1077</b>	<b>829</b>

## Tlmočnická služba

2019	VÚC v hod.
Január	220,00
Február	215,00
Marec	225,00
Apríl	228,00
Máj	230,00
Jún	244,00
Júl	146,00
August	147,00
September	228,00
Október	228,00
November	227,00
December	162,00
<b>SPOLU</b>	<b>2500,00</b>

## Rehabilitačné stredisko Effeta

Nitriansky samosprávny kraj	SPOLU v hod.	Trenčiansky samosprávny kraj	SPOLU v hod.	Trenčiansky samosprávny kraj	SPOLU v hod.
Január	1192	Január	88	Január	88
Február	1196	Február	80	Február	80
Marec	1180	Marec	104	Marec	84
Apríl	1164	Apríl	80	Apríl	80
Máj	1224	Máj	84	Máj	84
Jún	1168	Jún	80	Jún	80
Júl	1144	Júl	88	Júl	88
August	1112	August	84	August	84
September	1092	September	84	September	84
Október	1176	Október	92	Október	92
November	1040	November	80	November	80
December	1028	December	92	December	76
<b>SPOLU</b>	<b>13716</b>	<b>SPOLU</b>	<b>1036</b>	<b>SPOLU</b>	<b>1000</b>

## Neverejný poskytovateľ sociálnych služieb v Nitrianskom samosprávnom kraji

	1	2	3
<b>Názov zariadenia</b>	EFFETA - Stredisko sv. Františka Saleského		
Druh sociálnej služby	* RS	* TS	* ŠSP
Kapacita zariadenia	25		
Zazmluvnená kapacita z NSK	23	14	1 poradca
Náklady / mesiac / 1 klient	439,37	176,92	1205,97
Spolu finančný príspevok NSK / v eur	86096,35	16862,50	14471,60
Finančný príspevok NSK na prevádzku / v eur	152997,84	16862,50	21091,00
Finančný príspev. MSVPR SR na odkázanosť / v eur	0	0	0
Zisk z podnikateľskej činnosti po zdanení	0	0	0
Príjmy zariadenia od prijímateľov soc. služieb	0	0	0
Príjmy zariadenia z darov a od sponzorov	0	0	0
<b>Príjmy zariadenia / SPOLU</b>	<b>86096,35</b>	<b>16862,50</b>	<b>14471,60</b>

**Všeobecné informácie** / Meno zodpovednej osoby za poskytovanie sociálnych služieb:

**PhDr. Anna Laurinec Šmehilová, PhD.** / +421 905 173 292 / Dátum 10. 01. 2020

(Tabuľka Nitrianskeho samosprávneho kraja, ktorú NSK požaduje zverejniť vo výročnej správe)

\*RS = Rehabilitačné stredisko \*TS = Tlmočnická služba \*ŠSP = špecializované soc. poradenstvo

*Neverejný poskytovateľ sociálnych služieb  
v Nitrianskom samosprávnom kraji*

	<b>1</b>
<b>Názov zariadenia</b>	EFFETA - Stredisko sv. Františka Saleského
Druh sociálnej služby	* RS
Kapacita zariadenia	25
Zazmluvnená kapacita z MPVSR	16
Náklady / mesiac / 1 klient	439,37
Spolu finančný príspevok MPVSR SR / v eur	32022,91
Finančný príspevok MPVSR SR na prevádzku / v eur	0,00
Finančný príspevok MPSVR SR na odkázanosť/ v eur	34176,00
Zisk z podnikateľskej činnosti po zdanení	0
Príjmy zariadenia od prijímateľov soc. služieb	0
Príjmy zariadenia z darov a od sponzorov	0
<b>Príjmy zariadenia / SPOLU</b>	<b>32022,91</b>

**Všeobecné informácie** / Meno zodpovednej osoby za poskytovanie sociálnych služieb:

**PhDr. Anna Laurinec Šmečilová, PhD.** / +421 905 173 292 / Dátum 10. 01. 2020

(Tabuľka Trnavského samosprávneho kraja, ktorú TSK požaduje zverejniť vo výročnej správe)

\*RS = Rehabilitačné stredisko

*Neverejný poskytovateľ sociálnych služieb  
v Trenčianskom samosprávnom kraji*

	<b>1</b>
<b>Názov zariadenia</b>	EFFETA - Stredisko sv. Františka Saleského
Druh sociálnej služby	* RS
Kapacita zariadenia	25
Zazmluvnená kapacita z TSK	1
Náklady / mesiac / 1 klient	529,19
Spolu finančný príspevok TSK / v eur	6350,28
Finančný príspevok TSK na odkázanosť / v eur	0,00
Finančný príspevok TSK na prevádzku / v eur	6350,28
Finančný príspevok MSVPR SR na prevádzku / v eur	0
Zisk z podnikateľskej činnosti po zdanení	0
Príjmy zariadenia od prijímateľov soc. služieb	0
Príjmy zariadenia z darov a od sponzorov	0
<b>Príjmy zariadenia / SPOLU</b>	<b>6350,28</b>

**Všeobecné informácie** / Meno zodpovednej osoby za poskytovanie sociálnych služieb:

**PhDr. Anna Laurinec Šmečilová, PhD.** / +421 905 173 292 / Dátum 10. 01. 2019

(Tabuľka Trenčianskeho samosprávneho kraja, ktorú TSK požaduje zverejniť vo výročnej správe)

\*RS = Rehabilitačné stredisko







OPTIMALIZÁCIA PROCESU  
POSKYTOVANIA VYBRANÝCH  
SOCIÁLNYCH SLUŽIEB  
**PRE OSOBY SO ZDRAVOTNÝM  
POSTIHNUTÍM NA SLOVENSKU**

## **OPTIMALIZÁCIA PROCESU POSKYTOVANIA VYBRANÝCH SOCIÁLNYCH SLUŽIEB PRE OSOBY SO ZDRAVOTNÝM POSTIHNUTÍM NA SLOVENSKU**

### **Prijímateľ**

EFFETA - Stredisko sv. Františka Saleského

### **Názov projektu**

Optimalizácia procesu poskytovania vybraných sociálnych služieb pre osoby so zdravotným postihnutím na Slovensku

### **Názov aktivity projektu**

Optimalizácia procesu poskytovania vybraných sociálnych služieb pre osoby so zdravotným postihnutím prostredníctvom zavedenia kvalitnejších systémov v tvorbe lepšej sociálnej politiky na Slovensku

### **Začiatok aktivity / 1. 5. 2018**

### **Koniec aktivity / 30. 4. 2020**

### **Hlavný zámer projektu**

Hlavným zámerom projektu bude optimalizácia procesov, zavedenie kvalitnejších systémov a tvorba lepšej verejnej politiky v oblasti vybraných druhov sociálnych služieb poskytovaných ambulatnou alebo terénnou formou pre osoby so zdravotným postihnutím na Slovensku (denný stacionár, rehabilitačné stredisko, odľahčovacia služba, tlmočnicka služba a centrum včasnej intervencie). Zámerom predkladaného projektu bude monitoring, hodnotenie a návrh riešení s cieľom zvýšiť efektivitu verejnej správy v nadväznosti na stav regionálnej a finančnej dostupnosti a spôsob poskytovania vybraných ambulantných a terénnych sociálnych služieb pre osoby so zdravotným postihnutím a definovanie optimalizácie legislatívy vybraných sociálnych služieb pre osoby so zdravotným postihnutím na Slovensku. Merateľnými výstupmi projektu budú spracovanie komplexnej správy v danej problematike, zorganizovanie odborných seminárov, spracovanie recenzovanej štúdie a spracovanie paragrafového návrhu legislatívnej zmeny zákona o sociálnych službách za účelom zefektívnenia verejnej správy vo forme návrhu legislatívnej zmeny, odporúčania na zmenu legislatívy (na národnej úrovni s dopadom na územnú samosprávu) v nadväznosti na sociálnu politiku štátu v oblasti poskytovania vybraných sociálnych služieb pre osoby so zdravotným postihnutím. Výsledky projektu aktívne podporia proces transformácie a deinštitucionalizácie systému sociálnych služieb na Slovensku.

## POMÁHA ŠTÁT EFEKTÍVNE RODINÁM, DO KTOREJ SA NARODÍ DIEŤA SO ZDRAVOTNÝM POSTIHNUTÍM?

Na začiatku júna tohto roku sa v Bratislave uskutočnil odborný okrúhly stôl ohľadom procesu poskytovania služby včasnej intervencie na Slovensku, ktorý sa konal v rámci realizácie projektu *“Optimalizácia procesu poskytovania vybraných sociálnych služieb pre osoby so zdravotným postihnutím na Slovensku.”* Realizátorom projektu je občianske združenie EFFETA – Stredisko sv. Františka Saleského so sídlom v Nitre, ktoré dlhodobo poskytuje sociálne služby pre osoby so sluchovým postihnutím. Na okrúhly stôl prijali pozvanie zástupcovia troch ministerstiev sociálnych vecí, školstva a zdravotníctva, zástupcovia samosprávnych krajov, krajských miest, poskytovateľov a prijímateľov tejto sociálnej služby a ďalšia odborná verejnosť. Včasná intervencia je určená pre všetky deti so zdravotným postihnutím a s rizikovým vývinom do siedmich rokov veku dieťaťa. V legislatíve Slovenskej republiky je pomerne novou sociálnou službou, ktorá má podporiť celú rodinu. To, že to nefunguje, ako má a podmienky nie sú na poskytovanie a dostupnosť služby včasnej intervencie na Slovensku ideálne, viedlo **Janu Žitňanskú**, poslankyňu Európskeho parlamentu a odborníkov z o.z. EFFETA

spoločne zorganizovať odborný okrúhly stôl na túto tému. Podľa slov europoslankyne *“je včasná intervencia zásadná pre dieťa i pre rodinu, ale z hľadiska jej pozitívneho dopadu je kľúčová pre štát.”* Každá rodina s požadovanou podporou a zdrojmi je schopná zabezpečiť plnohodnotný vývin dieťaťa so zdravotným postihnutím. *“Pochopila som, že všetko, čo dokážeme v rodine aplikovať do každodenného života u nás doma, je najlepšie pre nášho syna,”* skonštatovala **Jana Lowinski**, zástupkyňa Platformy rodín s deťmi so zdravotným znevýhodnením. Podľa dostupných údajov a na základe prieskumu Asociácie poskytovateľov a podporovateľov včasnej intervencie medzi ambulatnými pediatrami sa predpokladá, že na Slovensku žije 8 700 až 14 000 detí so zdravotným postihnutím alebo rizikovým vývinom vo veku do sedem rokov. To však súčasný počet 26 registrovaných poskytovateľov tejto služby nie je schopný pokryť. Problém nie je len v nedostatočnom financovaní, ale aj v tom, že rezorty sociálnych vecí, zdravotníctva a školstva zodpovedné za včasnú intervenciu nespolupracujú nadrezortne. *“Je smutné, že v súčasnosti musíme chodiť a pýtať si terapiu, ktorá nie je podporovaná ani v školskom ani v zdravotníckom systéme,”* dodala **Jana Lowinski**. To, že sa to dá, dokazujú príklady dobrej praxe zo zahraničia. *“Portugalský model koordinovaného prepojenia troch ministerstiev je založený na univerzálnom prístupe a*

*prístupe zdarma služby včasnej intervencie pre rodiny s deťmi so zdravotným postihnutím. V súčasnosti máme 160 miestnych tímov včasnej intervencie, ktoré navštevujú aj rodiny v okrajových a vzdialených oblastiach v Portugalsku,”* informovala na okrúhlym stole **Ana Maria Serrano**, prezidentka Európskej asociácie včasnej intervencie - Eurlyaid. *“Povinnosť prehodnotiť povahu, účel, vecný obsah a financovanie služby včasnej intervencie by Slovensko malo urobiť v zmysle odporúčania Výboru OSN pre práva osôb so zdravotným postihnutím,”* na okrúhlym stole zdôraznila **Anna Šmečilová**, odborníčka na sociálnu oblasť. *“Je to veľká výzva pre slovenskú vládu a verejnosť zabezpečiť dostatočnú podporu a zdroje pre vývin každého dieťaťa, aj toho so zdravotným postihnutím,”* dodala **Jana Žitňanská**.

(realizované v roku 2018)



## ODĽAHČOVACIA SLUŽBA PRE RODINY ZDRAVOTNE POSTIHNUTÝCH V PRAXI NEFUNGUJE

Na začiatku decembra tohto roku sa v Banskej Bystrici uskutočnil odborný okrúhly stôl ohľadom procesu poskytovania odľahčovacej služby na Slovensku, ktorý sa konal v rámci realizácie projektu *“Optimalizácia procesu poskytovania vybraných sociálnych služieb pre osoby so zdravotným postihnutím na Slovensku.”* Realizátorom projektu je o.z. EFFETA – Stredisko sv. Františka Saleského so sídlom v Nitre, ktoré dlhodobo poskytuje sociálne služby pre osoby so sluchovým postihnutím. Na okrúhly stôl prijali pozvanie zástupcovia štátnej správy, zástupcovia krajských a okresných miest, poskytovateľov a prijímateľov tejto sociálnej služby a ďalšia odborná verejnosť. Odľahčovacia služba predstavuje predovšetkým pomoc rodinám, ktoré sa celoročne starajú o dieťa alebo iného člena so zdravotným postihnutím, pri zvládaní tejto starostlivosti. Cieľom je umožniť rodičom v čase, keď sa osobne na určitú dobu z objektívnych dôvodov nemôžu o dieťa postarať, alebo si potrebujú na chvíľu oddýchnuť od tejto starostlivosti a nabráť nové sily, alebo im poskytnúť čas na vybavenie osobných záležitostí. Nárok na odľahčovaciu službu podľa zákona o sociálnych službách vzniká fyzickej osobe s ťažkým zdravotným postihnutím, ktorá je odkázaná na opatrovanie, ak stupeň jej

odkázanosti je V alebo VI. Prijímateľom odľahčovacej služby sú a mohli by byť (potencionálne) poberatelia príspevku za opatrovanie. *“Súčasnú nastavenie odľahčovacej služby podľa skúseností samotných rodičov je v praxi nefunkčné,”* konštatovala europoslankyňa **Jana Žitňanská**. K 30.6.2018 počet poberateľov príspevku za opatrovanie bolo 53 042, čo predstavuje takmer 1 % z celkového počtu obyvateľov na Slovensku. Z toho 26,8 % poberateľov príspevku na opatrovanie sú rodičia. *“Ak vezmeme do úvahy, že počet poberateľov príspevku v jednotlivých krajoch sa pohybuje v tisícoch od 2 598 do 9 263, je otázne prečo je tak nízky počet žiadateľov o odľahčovaciu službu,”* uviedla vo svojom príspevku **Mária Filipová** z Únie miest Slovenska. Možno konštatovať, že odľahčovacia služba sa nevyužíva zo strany poberateľov príspevku za opatrovanie vo zvýšenom počte. Svedčí o tom počet žiadateľov o odľahčovaciu službu, kde z celkového počtu 61 vrátených odpovedí z okresných a krajských miest len 18 hodnotených samospráv evidovalo počet žiadateľov v množstve do desať. Podľa **Nadi Šimovej**, vedúcej odboru sociálnych služieb mesta Nitry, *“takmer všetky samosprávy, nemajú vyčlenené kapacity zvlášť pre odľahčovaciu službu, lebo ju poskytujú v rámci registrovaných iných druhov sociálnych služieb a neoplatí sa im finančne držať vyčlenené miesta pre potreby odľahčovacej služby.”* Podľa rodičov, ktorí sa denno denne starajú o svoje ťažko

postihnuté dieťa, je odľahčovacia služba pre nich finančne nedostupná, alebo o nej vôbec nevedia, alebo obec, v ktorej žijú, im takúto službu nedokáže zabezpečiť. *“Táto služba sa rodičom neposkytuje bezplatne, musia si zaplatiť plnú sumu poplatku za službu, prostredníctvom ktorej sa odľahčovacia služba zdravotne postihnutému zabezpečiť,”* zdôraznila **Anna Šmehilová**, nitrianska mestská a krajská poslankyňa. Podľa českého poskytovateľa odľahčovacej služby, **Romana Muchu**, *“je v Českej republike vyhláškou stanovená maximálna výška úhrady za poskytovanie odľahčovacej služby prostredníctvom jednotlivých druhov služieb.”* Už to je oproti Slovensku veľký posun. Problém s nedostupnosťou odľahčovacej služby sa nedotýka len rodičov poberajúcich príspevok na opatrovanie, ale podľa **Šmehilovej** vystáva taktiež otázka, *“čo majú robiť samostatne zárobkoví rodičia takýchto detí, ktorí v čase choroby alebo pobytu v nemocnici tiež potrebujú zabezpečiť starostlivosť o svoje dieťa, ktorú ostatná rodina zabezpečiť nedokáže. Avšak zo zákona na odľahčovaciu službu nárok vôbec nemajú.”* Je ešte veľa otáznikov nad sfunkčnením odľahčovacej služby na Slovensku. *“Súčasnne je to veľká výzva pre slovenskú vládu, samosprávu a verejnosť zabezpečiť dostatočnú podporu, zdroje a dostupnosť odľahčovacej služby,”* dodala **Jana Žitňanská**.

(realizované v roku 2018)



## ZACHRÁŇME TLMOČNÍCKU SLUŽBU PRE ĽUDÍ S PORUCHOU SLUCHU

Tlmočnická služba je pre osoby so sluchovým postihnutím prostriedkom komunikácie a prostredníctvom správnej voľby komunikačného kanálu a vďaka sprostredkovaniu komunikácie, majú osoby so sluchovým postihnutím možnosť plnohodnotne sa zapájať do spoločnosti a byť jej plnohodnotnou súčasťou. Právonakomunikáciuapristupk informáciám v zrozumiteľnej forme garantuje ľuďom s poruchou sluchu jednak Dohovor OSN o právach osôb so zdravotným postihnutím, ale aj platná legislatíva. Tlmočnická služba bola zákonom o sociálnych službách ustanovená pre osoby so sluchovým postihnutím a s hluchoslepou už v roku 2008. Po desiatich rokoch platnosti tejto právnej normy je potrebné skonštatovať, že tlmočnická služba pre ľudí s poruchou sluchu je na Slovensku v kritickom stave a hrozí jej zánik. Ak nepríde k zmene, onedlho nebude mať kto tlmočiť a naši občania so sluchovým postihnutím, ktorí sú na ňu odkázaní, stratia možnosť komunikácie s okolím. Zámer zadefinovať úskalia a možnosti sfunkčnenia tejto služby pre tých, ktorí ju potrebujú, viedlo odborníkov z o.z. EFFETA Stredisko sv. Františka Saleského z Nitra a Janu Žitňanskú, poslankyňu Európskeho parlamentu zorganizovať dňa 16. mája 2019 v Bratislave odborný okrúhly stôl na tému "Optimalizácia

procesu poskytovania tlmočnickej služby na Slovensku" za prítomnosti zástupcov ministerstva práce, sociálnych vecí a rodiny, samosprávnych krajov, poskytovateľov tlmočnickej služby a tlmočníkov, prijímateľov tlmočnickej služby nepočujúcich a nedoslýchavých, domácich aj zahraničných odborníkov. Už dlhšie obdobie na Slovensku nefunguje vzdelávanie tlmočníkov posunkového jazyka. Noví kvalifikovaní tlmočníci teda nepribúdajú. O túto nesmierne potrebnú profesiu nie je záujem kvôli nízkemu ohodnoteniu. Podľa prieskumu *"nie každý samosprávny kraj má upravený spôsob a výšku finančného príspevku vo všeobecne záväznom nariadení, suma za hodinu tlmočenia sa v každom kraji líši a nie v každom kraji sa tlmočnická služba poskytuje"*, prezentovala na okrúhlym stole **Darina Tarcsiová**, odborníčka na danú problematiku na Slovensku. V prípade posunkového jazyka však súčasné nastavenie slovenského systému tlmočenie degraduje. Podľa **Mayi de Wit**, expertky z Holandska, *"je tlmočnická služba na Slovensku na chvoste zo všetkých členských štátov Európskej únie. V mnohých štátoch EÚ sa tlmočenie posunkového jazyka formálne vzdeláva a má nastavené adekvátne finančné ohodnotenie tlmočníkov."* Mzda slovenských tlmočníkov je absolútne nedôstojná. *"Neodráža kvalifikačné očakávania, nepokrýva súvisiace oprávnené náklady, ako je cestovanie za klientom, stratu času spojenú s cestovaním, či prípravou na*

*tlmočenie a iné a systém financovania je nekoncepčne rozbitý do jednotlivých samosprávnych krajov"*, skonštatovala **Anna Šmečilová**, tlmočnica a zástupkyňa poskytovateľov tlmočnickej služby. To vytvára pre tlmočníkov diametrálne rôzne podmienky v rámci jedného štátu a chaos pre klientov, ktorí napríklad majú trvalý pobyt v jednom kraji, ale študujú alebo pracujú, a teda tlmočnickú službu potrebujú v inom kraji. *"Tlmočnická služba je pre ľudí so sluchovým postihnutím stále nedostupná a jej kvalita sa zhoršuje. Nepočujúci potrebujú tlmočníkov v nimi určenom čase a priestore tu a teraz,"* rázne upozornil **Jaroslav Cehlárik**, zástupca komunity nepočujúcich a člen Výboru pre osoby so zdravotným postihnutím. *"Ľudia s poruchou sluchu však na Slovensku žijú vo všetkých krajoch a zaslúžia si podobný štandard tlmočenia porovnateľný aj s ostatnými krajinami EÚ,"* zdôraznila **Jana Žitňanská**, europoslankyňa. Podľa Ústavy SR *"každý má právo na zachovanie ľudskej dôstojnosti."* Bude zachovaná dôstojnosť ľudí so sluchovým postihnutím i v prípade, ak stratia možnosť dorozumieť sa s počujúcimi? Zástupcovia komunity ľudí s poruchou sluchu, tlmočníci, poskytovatelia tlmočnických služieb a podporovatelia ľudí s poruchou sluchu na záver okrúhleho stola v otvorenom liste apelovali na verejné inštitúcie a vyzývajú ich, aby bezodkladne zabezpečili nápravu tejto situácie a zabránili definitívnemu zániku tlmočnickej služby na Slovensku.



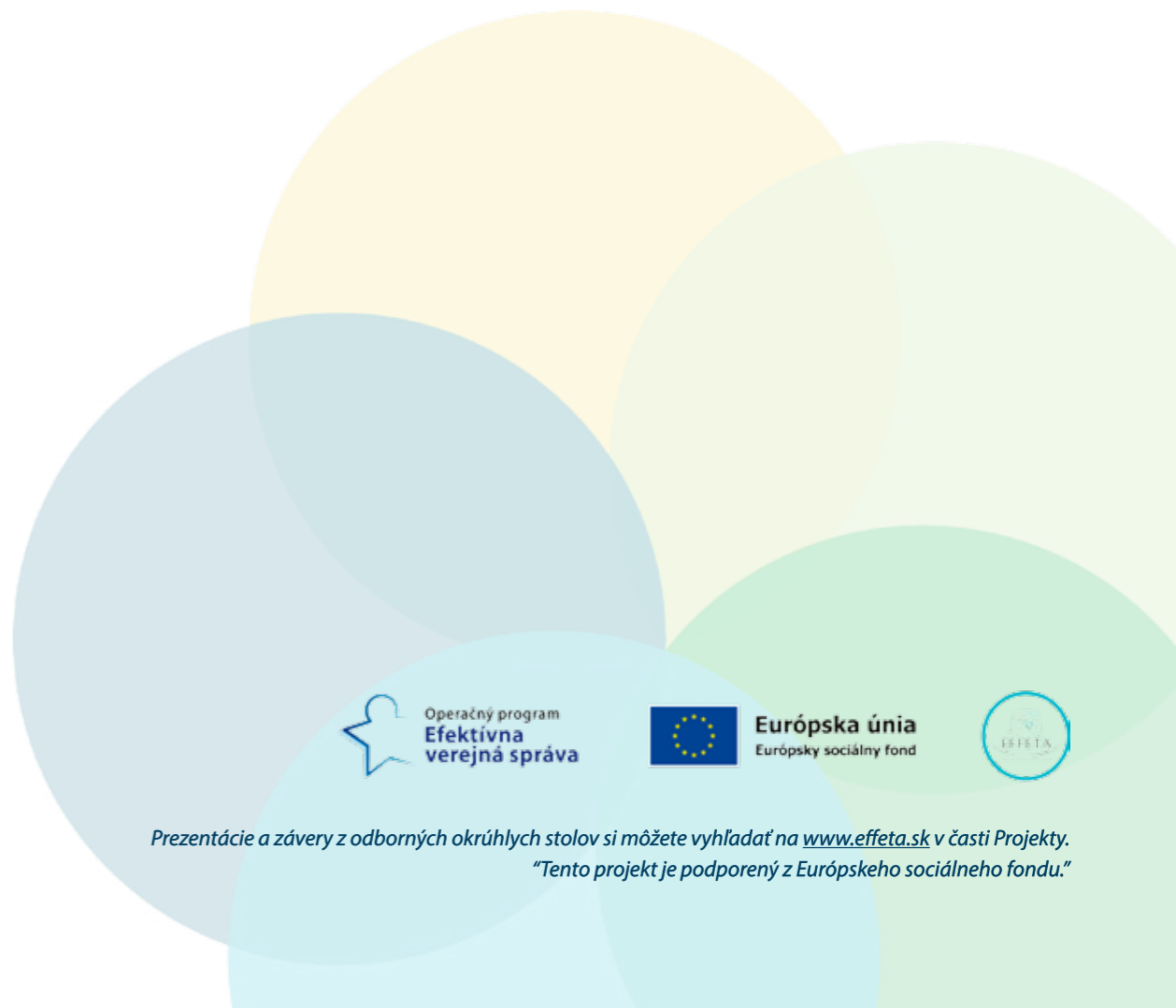
## **SOCIÁLNE SLUŽBY NIE SÚ PODĽA ĽUDÍ SO ZDRAVOTNÝM POSTIHNUTÍM A ICH RODÍN REGIONÁLNE DOSTUPNÉ A ANI PRE ICH INDIVIDUÁLNE POTREBY FLEXIBILNÉ**

Vláda SR pred rokmi prijala Stratégiu deinštitucionalizácie systému sociálnych služieb a náhradnej starostlivosti v Slovenskej republike a následne prijalo Ministerstvo práce, sociálnych vecí a rodiny SR Národný akčný plán prechodu z inštitucionálnej na komunitnú starostlivosť v sociálnych službách. Tam zdôraznilo potrebu zabezpečiť pre ľudí so zdravotným postihnutím sociálne služby na komunitnej úrovni a to primárne ambulantnou a terénnou formou na podporu ich zotrvania v domácom prostredí a v komunite. Denný stacionár a rehabilitačné stredisko patria svojim charakterom a poslaním k sociálnym službám, ktoré nazývame komunitné služby, lebo vytvárajú podmienky na podporu začlenenia osôb so zdravotným postihnutím do bežného života, do komunity a to aj v súlade s prílohou č. 1 Národných priorít rozvoja sociálnych služieb na roky 2015 – 2020. Podľa **Franza Wolfmayra** „Štajersko - spolková krajina Rakúska, je možné označiť ako dobrý príklad praxe služieb pre osoby so zdravotným postihnutím. Práve v Štajersku je až 80 % služieb poskytovaných pre osoby so zdravotným postihnutím terénnou formou a len 20 % tvoria ambulantné a pobytové služby.“

Podľa odborníčky na sociálnu oblasť a zdravotné postihnutie **Anny Laurinec Šmehilovej**, z realizovaných prieskumov vyplýva, že *“v niektorých krajoch nie sú regionálne dostupné ani mnohé tradičné sociálne služby pre osoby so zdravotným postihnutím. Že sú celé oblasti, kde úplne absentujú služby najmä v prípade rehabilitačných stredísk a denných stacionárov pre osoby so zdravotným postihnutím poskytovaných ambulantnou formou.”* Zámer zadefinovať úskalia a možnosti sfunkčnenia týchto služieb pre tých, ktorí ju potrebujú, viedlo odborníkov z o.z. EFFETA - Stredisko sv. Františka Saleského z Nitry a Mesto Nitra, Nezávislú platformu SocioFórum a Nadáciu Socia zorganizovať dňa 6. novembra 2019 v Nitre odborný okrúhly stôl na tému *“Optimalizácia procesu poskytovania sociálnej služby v dennom stacionári a v rehabilitačnom stredisku na Slovensku”* za prítomnosti zástupcov samosprávnych krajov, miest a obcí, zástupcov ZMOS, poskytovateľov a prijímateľov týchto služieb, domácich aj zahraničných odborníkov. *“Na Slovensku nie sú tieto sociálne služby pre ľudí so zdravotným postihnutím vzhľadom na platnú legislatívu flexibilné podľa individuálnych potrieb odkázaného človeka a jeho rodiny,”* zdôrazňovali na okrúhlym stole **rodičia už dospelých detí so zdravotným postihnutím**. Keby sa o mnohých členov so zdravotným postihnutím nepostarala rodina, tak máme na Slovensku nezvládnuteľnú situáciu.

Ani sled posledných legislatívnych zmien vo vzťahu k denným stacionárom a rehabilitačným strediskám k celkovej situácii celkovo pozitívne neprispel. *„Stanovením minimálneho počtu hodín strávených v dennom stacionári zákon z denného stacionára prakticky vytvoril pobytovú sociálnu službu, nakoľko odobrala prijímateľovi slobodu v rozhodovaní o dĺžke pobytu v zariadení. Ak má štát naďalej účelne podporovať sociálnu službu v dennom stacionári, je nevyhnutné, aby nanovo stanovil filozofiu podpory denných stacionárov,”* zdôraznila **Zuzana Jančovičová**, riaditeľka Správy zariadení sociálnych služieb v meste Nitra. To však rovnako platí aj pre rehabilitačné strediská poskytované ambulantnou formou. Podľa **Silvii Lužákovej**, vedúcej úseku sociálnych služieb vrátane denných stacionárov pre osoby so zdravotným postihnutím zriadených mestom Nitra *„odchod z domu do denného stacionára každodenne motivuje prijímateľa sociálnej služby sa o seba starať, mať vytvorený určitý režim, a to je pre človeka s ťažkým zdravotným postihnutím nesmierne dôležité. Nezostávať pasívny a uzatvorený medzi štyrmi stenami, ale mať kontakt s inými ľuďmi a mať pocit, že je potrebný.”* Potrebu denných sociálnych služieb reflektujúci individuálny prístup ku klientom potvrdila aj **Nada Šimová**, vedúca odboru sociálnych služieb na Mestskom úrade v Nitre. *„Pre mestá a obce je nevyhnutné podporovať terénne a ambulantné sociálne služby a reflektovať tak potreby svojich občanov.*

*Mesto Nitra je zriaďovateľom troch denných stacionárov pre cieľové skupiny seniorov, osoby so zdravotným postihnutím a zvlášť pre ľudí s autizmom.“* *“Regionálna nedostupnosť, nesledovanie reálnych potrieb a požiadaviek na sociálne služby pre osoby so zdravotným postihnutím, nedostatočná výška finančného príspevku pre ambulantné sociálne služby, podmienka časového rozsahu poskytovania 20 po sebe nasledujúcich pracovných dní v danom mesiaci v prípade denných stacionárov a minimálne 80 hodín poskytovania služby v dennom stacionári a v rehabilitačnom stredisku na jedno miesto (nie na klienta), či nesystémový proces posudzovania ľudí so zdravotným postihnutím, patria medzi vážne úskalia spojené s poskytovaním sociálnej služby v dennom stacionári a v rehabilitačnom stredisku, s ktorými sa musí okrem iných štát vysporiadať, aby tým netrpeli samotní ľudia so zdravotným postihnutím,”* zdôraznila na okrúhlym stole vo svojom príspevku **Lýdia Brichtová**, z Nezávislej platformy SocioFórum a asistentka Lucie Ďuriš Nicholsonovej, poslankyne Európskeho parlamentu. *“Je to veľká výzva pre slovenskú vládu a verejnosť zabezpečiť čím skôr dostatočnú podporu, funkčné, dostupné a flexibilné sociálne služby pre ľudí so zdravotným postihnutím, ktoré bezpodmienečne pre svoj plnohodnotný život potrebujú,”* dodala **Jana Žitňanská**, bývalá poslankyňa Európskeho parlamentu.



Operačný program  
**Efektívna  
verejná správa**



**Európska únia**  
Európsky sociálny fond



*Prezentácie a závery z odborných okrúhlych stolov si môžete vyhľadať na [www.efdta.sk](http://www.efdta.sk) v časti Projekty.  
"Tento projekt je podporený z Európskeho sociálneho fondu."*



Stredisko  
vydelávania



## Vzdelávanie

Strategickými cieľmi organizácie v tejto oblasti je najmä systematická práca s deťmi a mládežou so zdravotným postihnutím a špeciálnymi výchovno-vzdelávacími potrebami (s dôrazom na sluchové postihnutie a intaktnými deťmi, mládežníckymi pracovníkmi a širokou verejnosťou. Súčasne sa zameriavame o rozvoj neformálneho vzdelávania a informálneho učenia sa s cieľom dosiahnuť najvyšší stupeň osobnostného vývinu a stupňa integrácie.

Realizácia aktivít pozitívne prispela k podpore znižovania neúplných a nedostatočných foriem edukácie sluchovo postihnutých a detí so špeciálnymi výchovno-vzdelávacími potrebami a podarilo sa nám rozšíriť spektrum výchovno-vzdelávacích metód vhodných pre prácu s deťmi a mládežou so sluchovým postihnutím. Aktivity boli taktiež zamerané na aktívne odhaľovanie foriem rozvoja sluchu, sluchového vnímania, sluchovej percepcie, reči hlavne výslovnosti, pochopenia slov a aktívneho rozvoja slovnej zásoby, na skorú stimuláciu reči, a sluchu už od narodenia, rozvoj zostávajúcich zmyslov, tvorivosti, asertivity, vedomostí a techník potrebných v medziľudských vzťahoch, vyjadrovania svojich pocitov, myšlienok, názorov, postojov, súčasne foriem ako obohacovať a

rozvíjať výrazové prostriedky využiteľné v sociálnej komunikácii a podobne. Poskytovali sme svojim klientom kvalitné audiologické vedenie, pravidelný tréning reči a sluchu s príslušným odborníkom, tréning rozlišovania zvukov, lokalizácie zdroja zvuku, lateralizáciu zvuku, rozlišovanie hovoru s cieľom dosahovania čo najvyššej miery produkcie verbálneho prejavu, s cieľom zlepšiť schopnosť odzerať s pochopením bežne artikulovaných slov a tým dosiahnuť u klientov zlepšenie medziľudskej komunikácie nepočujúcich a počujúcich.

Jedným z ďalších cieľov bolo podporovať výchovu mladej generácie k demokracii. Výchova k demokracii sa viedla formou diskusií na rôzne navodené témy, vytvárali sa fiktívne situácie (ktoré sa môžu reálne stať v živote), ktoré deti a mládež na základe svojich poznatkov a metódy „pokus - omyl“ realizovali a učili sa novým a vhodným formám svojho konania, správania a myslenia. Výchova a rozvoj poznatkov detí a mládeže pri uplatňovaní ľudských práv a slobôd boli realizované s cieľom pripraviť deti a mládež so špeciálnopedagogickými potrebami na plnohodnotný integrovaný život (štúdium a práca) v spoločnosti tak, aby sa zapojili do procesu vzdelávania a spoznávania platnej legislatívy na regionálnej, národnej a medzinárodnej úrovni. Týmto spôsobom sme sa snažili podporiť a napomôcť rodine s dieťaťom so sluchovým postihnutím žiť bežný život a tak dopomôcť ich rodičom

pri integrácii dieťaťa. Dôraz sa kládol na ich vlastnú iniciatívu v procese uplatňovania práv vyplývajúcich z legislatívnych rámcov. Aktivity smerujúce k rozvoji daných znalostí boli zamerané nielen prakticky v rámci zážitkového učenia, ktoré je najvhodnejšie, ale v základoch aj teoreticky - vysvetlením demokracie, ľudských práv a ďalších dôležitých pojmov.

Prostredníctvom neformálneho vzdelávania sme sa snažili minimalizovať hrozby dôsledkov komunikačných a informačných obmedzení a bariér a komunikačného zlyhania, zvyšovať prístup k informáciám a k nadobudnutiu komunikačných zručností, zvýšiť miery komunikačného zapojenia a aktivity, zvýšiť porozumenie medzi počujúcimi a nepočujúcimi rovesníkmi. Možnosť integrácie v prirodzenom sociálnom a vzdelávacom prostredí.

V rámci vzdelávania sme sa zamerali ako na deti a mládež so sluchovým znevýhodnením tak aj na intaktné deti a mládež a na ostatných záujemcov o vzdelávanie sa v našej organizácii. V procese vzdelávania sa jednalo najmä o mimoškolskú edukačnú činnosť, rozvoj slovnjej zásoby ako v slovenskom tak aj posunkovom jazyku, logopedickú starostlivosť, školskú edukačnú činnosť a kurzy posunkového jazyka skupinové a individuálne.

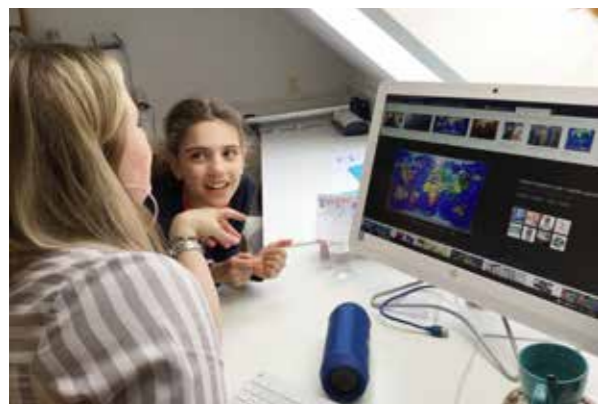


## Proces vydelávania v roku 2019

Frekvencia 2019	ŠSP	TS	IVK THČ	MEČ	ŠEČ	RS	RTKZ	SPOLU
Január	69	52	0	22	10	22	0	175
Február	49	61	1	20	10	20	1	162
Marec	52	49	0	21	10	21	0	153
Apríl	44	60	0	20	10	20	0	154
Máj	44	62	0	21	10	21	1	159
Jún	54	45	1	20	10	20	1	151
Júl	120	25	0	0	0	22	0	167
August	114	23	0	0	0	21	0	158
September	50	36	0	21	10	21	1	139
Október	46	0	1	23	10	23	1	104
November	103	0	1	20	10	20	0	154
December	84	0	1	19	10	19	0	133
<b>SPOLU</b>	<b>829</b>	<b>413</b>	<b>5</b>	<b>207</b>	<b>100</b>	<b>250</b>	<b>5</b>	<b>1809</b>

ŠSP = špecializované sociálne poradenstvo, TS = tlmočnická služba, IVK / THČ = identifikácia v komunite / tvorivo-humanistická činnosť, MEČ = mimoškolská edukačná činnosť, ŠEČ = školská edukačná činnosť, RS = rehabilitačné stredisko, RTKZ = rozvoj a tréning komunikačných zručností











Stredisko  
tvorivo-humanistickej  
činnosti

Naša organizácia je založená na kresťanských hodnotách, preto jej prvoradým cieľom je poskytnutie možnosti nepočujúcej komunite aktívne a plnohodnotne rozvíjať svoj duchovný život. Poslaním Strediska duchovného života je riešenie problematiky, ktorá je úzko spojená s evanjelizáciou ľudí so sluchovým postihnutím a prehľbovaním ich duchovného života.

*V roku 2019 naša organizácia pôsobila v týchto oblastiach:*

> **Náboženská výchova.** Obsahom tejto oblasti je hľadanie spôsobov a foriem vyučovania náboženstva školopovinných detí, mládeže i dospelých. Zameraním týchto snáh je, aby nepočujúci získavali potrebné informácie v im prijateľnej a zrozumiteľnej forme. Snažíme sa hľadať možnosti, ako pretlmočiť a vysvetliť abstraktné náboženské pravdy na konkrétny spôsob myslenia u nepočujúcich detí.

> **Liturgia.** Naša organizácia realizuje s kňazmi pravidelné slávenie svätých omší, priamo v priestoroch organizácie. Sv. omše sú tlmočené do posunkového jazyka. Tento rok tlmočenie sv. omší zabezpečovali štyria tlmočníci Anna Šmehilová st., Anna Šmehilová, Stanislav Morávek a Veronika Šimonová. Sv. omšu s nami pravidelne slávil kňazi ICLic. Ernest Bredschneider a jedenkrát do mesiaca sme slávil omšu priamo s posunkujúcim kňazom PaedDr. Róbertom Colotkom, ktorému prišiel vypomôcť aj pplk., odborný asistent ThDr. František Bartoš, PhD. Všetkým spomenutým kňazom patrí naša veľká vďaka za všetko, čo

pre nás a duchovný život ľudí so sluchovým postihnutím robia, čím sú, čo nám dávajú. Pane Ježišu prosíme Ťa, za týchto našich duchovných otcov. Žehnaj ich a ochraňuj, aby nás viedli naďalej k Tebe.

> **Sviatosti.** Poslaním organizácie je vytvorenie priestoru pre účasť ľudí so sluchovým postihnutím na sviatostiach a na živote cirkvi. Organizácia prostredníctvom svojich kňazov a katechétov na školách pripravuje deti a dospelých so sluchovým postihnutím na prijatie sviatosti krstu, prvého svätého prijímania, birmovania a na sviatosť manželstva. Súčasťou aktivít Strediska duchovného života je i svedenie nepočujúcich v posunkovom jazyku, predmanželské nauky a katechézy.

> **Náboženské posunky.** Základnou snahou organizácie je zjednotenie už existujúcich posunkov z oblasti duchovného života nepočujúcich v rámci Slovenska a taktiež vývoj nových náboženských posunkov potrebných v komunikácii v oblasti duchovného života nepočujúcej komunity.

> **Evanjelium v posunkovom jazyku.** V lete 2019 sme začali s tlmočením evanjélií na každú nedeľu do posunkového jazyka, ktoré tlmočí PhDr. Anna Šmehilová, PhD. a Anna Šmehilová st. Evanjeliá v posunkovom jazyku sú zvereňované na youtube kanáli TV EFFETA. Súčasne ich rozposielame prostredníctvom emailovej databázy našim klientom a do rozposielania sa pridalo aj Kresťanské centrum nepočujúcich na Slovensku (KCNS).





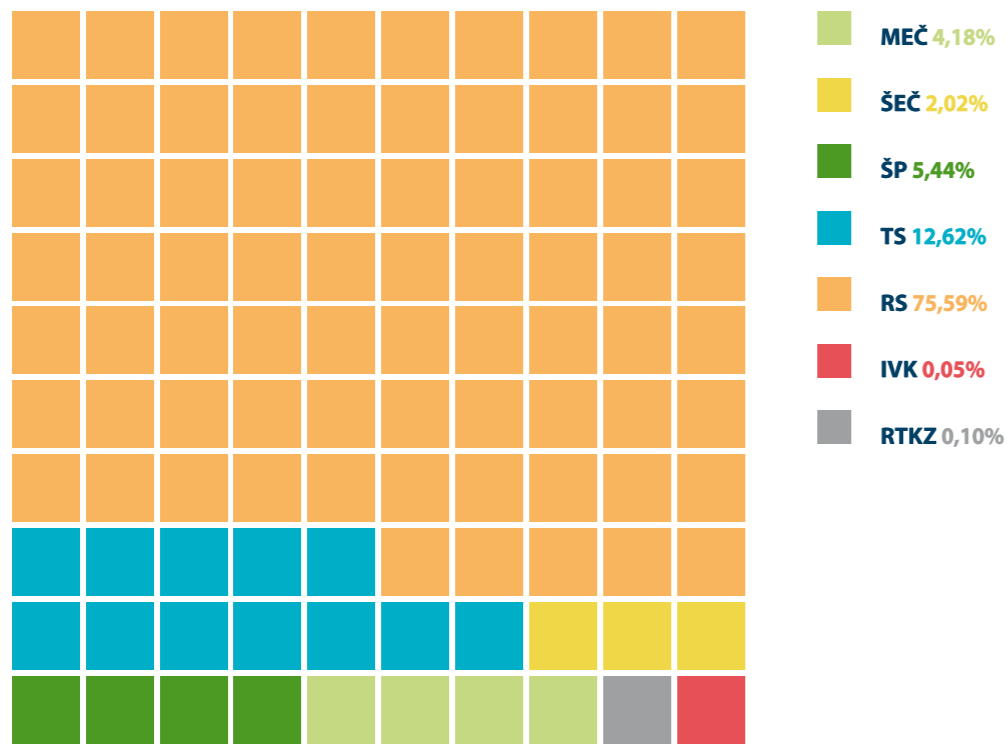




Rok 2019



## Celková štatistika využívaných služieb počas roka 2019



## Celková štatistika využívaných služieb v hodinách počas roka 2019

	MEČ	ŠEČ	ŠP	TS	RS	IVK	RTKZ	SPOLU
<b>Január</b>	88	40	72	220	1316	0	0	<b>1736</b>
<b>Február</b>	80	40	50	215	1308	2	4	<b>1699</b>
<b>Marec</b>	84	40	55	225	1316	0	0	<b>1720</b>
<b>Apríl</b>	80	40	44	228	1280	0	0	<b>1672</b>
<b>Máj</b>	84	40	44	230	1344	0	4	<b>1746</b>
<b>Jún</b>	80	40	60	244	1280	2	4	<b>1710</b>
<b>Júl</b>	0	0	176	146	1232	0	0	<b>1554</b>
<b>August</b>	0	0	152	147	1196	0	0	<b>1495</b>
<b>September</b>	84	40	79	228	1176	0	4	<b>1611</b>
<b>Október</b>	92	40	60	228	1288	2	4	<b>1714</b>
<b>November</b>	80	40	136	227	1120	2	0	<b>1605</b>
<b>December</b>	76	40	150	162	1120	2	0	<b>1550</b>
<b>SPOLU</b>	<b>828</b>	<b>400</b>	<b>1077</b>	<b>2500</b>	<b>14976</b>	<b>10</b>	<b>20</b>	<b>19811</b>
<b>%</b>	<b>4,18%</b>	<b>2,02%</b>	<b>5,44%</b>	<b>12,62%</b>	<b>75,59%</b>	<b>0,05%</b>	<b>0,10%</b>	<b>100%</b>

ŠSP = špecializované sociálne poradenstvo, TS = tlmočnícka služba, IVK / THČ = identifikácia v komunite / tvorivo-humanistická činnosť, MEČ = mimoškolská edukačná činnosť, ŠEČ = školská edukačná činnosť, RS = rehabilitačné stredisko, RTKZ = rozvoj a tréning komunikačných zručností

ÚČNUJ 1		<b>ÚČTOVNÁ ZÁVIERKA</b> neziskovej účtovnej jednotky v sústavne podvojného účtovníctva			
Úč NUJ					
zostavená k <b>3 1 . 1 2 . 2 0 1 9</b>					
Číselné údaje sa zarovnávajú vpravo, ostatné údaje sa píšu zľava. Nevyplnené riadky sa ponechávajú prázdne. Údaje sa vypĺňajú pečaťovým písmom (podľa tohto vzoru), sčísacím strojím alebo šifračnou, a to číselnou alebo inštrumentnou farbou. <b>Á Á B B C C D D E E F F G G H H I I J J K K L L M M N N O O P P Q Q R R S S T T U U V V X X Y Y Z Z 0 0 1 1 2 2 3 3 4 4 5 5 6 6 7 7 8 8 9 9</b>					
Daňové identifikačné číslo	Účtovná závierka	Mesiac	Rok		
<b>2 0 2 1 5 9 7 6 4 4</b>	X riadna zostavená	od	<b>1 2 0 1 9</b>		
IČO	minoritná X schválená	Za obdobie	do	<b>1 2 2 0 1 9</b>	
<b>3 6 1 1 1 6 0 1</b>		Bezprostredne predchádzajúce obdobie	od	<b>1 2 0 1 8</b>	
SID	SK NACE		do	<b>1 2 2 0 1 8</b>	
	<b>8 5 . 6 0 . 0</b>				
Priložené súčasti účtovnej závierky					
X Súvaha (Úč NUJ 1-01)		X Poznámky (Úč NUJ 3-01)			
X Výkaz ziskov a strát (Úč NUJ 2-01)					
Obchodné meno alebo názov účtovnej jednotky					
<b>EFFETA – Stredisko s v . F . Saleského , z d r u ž e n i e</b>					
Sídlo účtovnej jednotky					
Ulica		Číslo			
<b>SAMOVA</b>		<b>4</b>			
PSČ Obec					
<b>9 4 9 0 1 NITRA 1</b>					
Číslo telefónu		Číslo faxu			
<b>0 3 7 / 6 5 2 8 8 2 3 0 /</b>					
E-mailová adresa					
<b>EFFETA@EFFETA . SK</b>					
Zostavená dňa:	Podpisový záznam osoby zodpovednej za vedenie účtovníctva:	Podpisový záznam osoby zodpovednej za zostavenie účtovnej závierky:	Podpisový záznam štatutárneho orgánu alebo člena štatutárneho orgánu účtovnej jednotky:		
<b>0 5 . 0 2 . 2 0 2 0</b>					
Schválená dňa:					
<b>0 5 . 0 2 . 2 0 2 0</b>					
<b>Záznamy daňového úradu</b>					
Miesto pre evidenčné číslo					
Odtlačok prezentačnej pečiatky daňového úradu					
Miesto pre evidenčné číslo					
Odtlačok prezentačnej pečiatky daňového úradu					

Poznámky (Úč NUJ 3 – 01)

IČO **3 6 1 1 1 6 0 1** /SID

## Čl. I

### Všeobecné údaje

(1) Meno a priezvisko fyzickej osoby alebo názov právnickej osoby, ktorá je zakladateľom alebo zriaďovateľom účtovnej jednotky, dátum založenia alebo zriadenia účtovnej jednotky.

EFFETA - stredisko sv. F. Saleského, založené 01.01.2004

(2) Informácie o členoch štatutárnych orgánov, dozorných orgánov a iných orgánov účtovnej jednotky; uvádzajú sa mená a priezviská členov štatutárnych orgánov, dozorných orgánov a iných orgánov účtovnej jednotky.

Predseda združenia: Anna Šmehllová

(3) Opis činností, na účel ktorej bola účtovná jednotka zriadená a opis druhu podnikateľskej činnosti, ak ju účtovná jednotka vykonáva.

- Cirkevné a náboženské

- vzdelávanie a pomoc hluchonemým občanom

(4) Priemerný prepočítaný počet zamestnancov, a z toho počet vedúcich zamestnancov účtovnej jednotky za účtovné obdobie, za ktoré sa zostavuje účtovná závierka (ďalej len „bežné účtovné obdobie“) a za bezprostredne predchádzajúce účtovné obdobie. Počet dobrovoľníkov vyslaných účtovnou jednotkou a počet dobrovoľníkov, ktorí vykonávali dobrovoľnícku činnosť pre účtovnú jednotku počas bežného účtovného obdobia a bezprostredne predchádzajúceho účtovného obdobia.

(5) Informácia o organizáciách v zriaďovateľskej pôsobnosti účtovnej jednotky.

- má príspevkovú organizáciu: Súkromné centrum špeciálne - pedagogického poradenstva Effeta

(6) Údaje podľa odseku 4 a čl. III a IV sa uvádzajú v textovej podobe a tabuľkovej podobe.

## Čl. II

### Informácie o účtovných zásadách a účtovných metódach

(1) Informácia, či je účtovná závierka zostavená za splnenia predpokladu, že účtovná jednotka bude nepretržite pokračovať vo svojej činnosti.

Účtovná jednotka bude pokračovať vo svojej činnosti

(2) Zmeny účtovných zásad a zmeny účtovných metód s uvedením dôvodu týchto zmien a vyčistením ich vplyvu na finančnú hodnotu majetku, záväzkov, základného imania a výsledku hospodárenia účtovnej jednotky.

(3) Spôsob oceňovania jednotlivých položiek majetku a záväzkov v členení na

a) dlhodobý nehmotný majetok obstaraný kúpou, - obstarávacou cenou

b) dlhodobý nehmotný majetok obstaraný vlastnou činnosťou, - nemá

c) dlhodobý nehmotný majetok obstaraný iným spôsobom, - nemá

d) dlhodobý hmotný majetok obstaraný kúpou, - obstarávacou cenou

e) dlhodobý hmotný majetok obstaraný vlastnou činnosťou, - nemá

f) dlhodobý hmotný majetok obstaraný iným spôsobom, - nemá

g) dlhodobý finančný majetok, - nemá

h) zásoby obstarané kúpou, - nemá

i) zásoby vytvorené vlastnou činnosťou, - nemá

j) zásoby obstarané iným spôsobom,

k) pohľadávky, - **menovitou hodnotou**

l) krátkodobý finančný majetok, - **menovitou hodnotou**

m) časové rozlíšenie na strane aktív,

n) záväzky vrátane rezerv, dlhopisov, pôžičiek a úverov,

o) časové rozlíšenie na strane pasív,

p) deriváty,

r) majetok a záväzky zabezpečené derivátmi.

(4) Spôsob zostavenia odpisového plánu pre jednotlivé druhy dlhodobého hmotného majetku a dlhodobého nehmotného majetku, pričom sa uvádza doba odpisovania, použité sadzby odpisov a odpisové metódy pri určení odpisov.

Odpisovaný majetok sa odpisoval podľa zákona č. 431/2002 Z.z. o účtovníctve

(5) Zásady pre zohľadnenie zníženia hodnoty majetku. Uvádza sa, či účtovná jednotka uplatňuje opravné položky a rezervy.

## Čl. III

### Informácie, ktoré dopĺňajú a vysvetľujú údaje v súvahe

(1) Údaje o dlhodobom nehmotnom majetku a dlhodobom hmotnom majetku za bežné účtovné obdobie, a to

a) prehľad o dlhodobom majetku podľa položiek tohto majetku v členení podľa položiek súvahy; uvádza sa stav dlhodobého majetku v prvotnom ocenení na začiatku bežného účtovného obdobia, prírastky, úbytky a presuny tohto majetku a zostatok na konci bežného účtovného obdobia.

b) prehľad oprávok a opravných položiek k dlhodobému majetku podľa jednotlivých položiek tohto majetku v členení podľa položiek súvahy; uvádza sa stav oprávok a opravných položiek k dlhodobému majetku na začiatku bežného účtovného obdobia, ich prírastky a úbytky počas bežného účtovného obdobia a zostatok na konci bežného účtovného obdobia.

c) prehľad o zostatkových cenách dlhodobého majetku na začiatku bežného účtovného obdobia a na konci bežného účtovného obdobia.

(2) Prehľad dlhodobého majetku, na ktorý je zriadené záložné právo a dlhodobého majetku, pri ktorom má účtovná jednotka obmedzené právo s ním nakladať.

(3) Údaje o spôsobe a výške poistenia dlhodobého nehmotného majetku a dlhodobého hmotného majetku.

(4) Údaje o štruktúre dlhodobého finančného majetku za bežné účtovné obdobie a jeho umiestnenie v členení podľa položiek súvahy a o zmenách, ktoré sa uskutočnili v priebehu bežného účtovného obdobia v jednotlivých položkách dlhodobého finančného majetku.

(5) Informácia o výške tvorby, zníženia a zúčtovania opravných položiek k dlhodobému finančnému majetku a opis dôvodu ich tvorby, zníženia a zúčtovania.

(6) Prehľad o významných položkách krátkodobého finančného majetku a o ocenení krátkodobého finančného majetku reálnou hodnotou ku dňu, ku ktorému sa zostavuje účtovná závierka, pričom sa uvádza vplyv takéhoto ocenenia na výsledok hospodárenia účtovnej jednotky.

(7) Prehľad opravných položiek k zásobám, pričom sa uvádza ich stav na začiatku bežného účtovného obdobia, tvorba, zníženie alebo zúčtovanie opravných položiek počas bežného účtovného obdobia a stav na konci bežného účtovného obdobia, ako aj dôvod tvorby, zníženia alebo zúčtovania opravných položiek k zásobám.

(8) Opis významných pohľadávok v navádzanosti na položky súvahy a v členení na pohľadávky za hlavnú nezdaňovanú činnosť, zdaňovanú činnosť a podnikateľskú činnosť.

(9) Prehľad opravných položiek k pohľadávkam, pričom sa uvádza ich stav na začiatku bežného účtovného obdobia, tvorba, zníženie alebo zúčtovanie opravných položiek počas bežného účtovného obdobia a stav na konci bežného účtovného obdobia, ako aj dôvod tvorby, zníženia alebo zúčtovania opravných položiek k pohľadávkam.

(10) Prehľad pohľadávok do lehoty splatnosti a po lehote splatnosti.

(11) Prehľad významných položiek časového rozlíšenia nákladov budúcich období a príjmov budúcich období.

(12) Opis a výška zmien vlastných zdrojov krytia neobežného majetku a obežného majetku podľa položiek súvahy za bežné účtovné obdobie, a to

a) opis základného imania, nadačného imania v nadačiach, výška vkladov zakladateľov alebo zriaďovateľov, prioritný majetok v neziskových organizáciách poskytujúcich všeobecne prospešné služby, prevody zdrojov z fondov účtovnej jednotky a podobne; za jednotlivé položky sa uvádza stav na začiatku bežného účtovného obdobia, jednotlivé prírastky, úbytky, presuny a zostatok na konci bežného účtovného obdobia.

b) opis jednotlivých druhov fondov, ktoré tvorí účtovná jednotka, stav na začiatku bežného účtovného obdobia, prírastky, úbytky, presuny a zostatok na konci bežného účtovného obdobia.

(13) Informácia o rozdelení účtovného zisku alebo vysporiadaní účtovnej straty vykázané v minulých účtovných obdobiach.

(14) Opis a výška cudzích zdrojov, a to

a) údaje o jednotlivých druhoch rezerv, ktoré tvorí účtovná jednotka; uvádza sa stav rezerv na začiatku bežného účtovného obdobia, ich tvorba, zníženie, použitie alebo zrušenie počas bežného účtovného obdobia a zostatok rezervy na konci bežného účtovného obdobia, pričom sa uvedie predpokladaný rok použitia rezervy,

b) údaje o významných položkách na účtoch 325 - Ostatné záväzky a 379 - Iné záväzky; uvádza sa začiatkový stav, prírastky, úbytky a konečný zostatok podľa jednotlivých druhov záväzkov,

c) prehľad o výške záväzkov do lehoty splatnosti a po lehote splatnosti,

d) prehľad o výške záväzkov podľa zostatkovej doby splatnosti v členení podľa položiek súvahy

1. do jedného roka vrátane,

2. od jedného roka do piatich rokov vrátane,

3. viac ako päť rokov,

e) prehľad o záväzkoch zo sociálneho fondu; uvádza sa začiatkový stav, tvorba a čerpanie sociálneho fondu počas účtovného obdobia a zostatok na konci účtovného obdobia,

f) prehľad o bankových úveroch, pôžičkách a návratných finančných výpomociach s uvedením meny, v ktorej boli poskytnuté, druhu, hodnoty v cudzej mene a hodnoty v eurách ku dňu, ku ktorému sa zostavuje účtovná závierka, výšky úroku, splatnosti a formy zabezpečenia,

g) prehľad o významných položkách časového rozlíšenia výdavkov budúcich období.

(15) Prehľad o významných položkách výnosov budúcich období v členení najmä na

a) zostatkovú hodnotu bezodplatne nadobudnutého dlhodobého majetku,

b) zostatkovú hodnotu dlhodobého majetku obstaraného z dotácie,

c) zostatok nepoužitej dotácie alebo grantu,

d) zostatok nepoužitej časti podielu zaplatenej dane,

e) zostatkovú hodnotu dlhodobého majetku obstaraného z podielu zaplatenej dane.

(16) Údaje o majetku prenájomom formou finančného prenájmu, a to

a) celková suma dohodnutých platieb ku dňu, ku ktorému sa zostavuje účtovná závierka, v členení na istinu a finančný náklad,

b) suma istiny a finančného nákladu podľa doby splatnosti

1. do jedného roka vrátane,

2. od jedného roka do piatich rokov vrátane,

3. viac ako päť rokov.





(2) Opis a výčíslenie hodnôt významných položiek prijatých darov, osobitných výnosov, zákonných poplatkov a iných ostatných výnosov.	Suma
Prijaté dary na činnosť	5610

(3) Prehľad dotácií a grantov, ktoré účtovná jednotka prijala v priebehu bežného účtovného obdobia.	Suma
Prijaté štátné príspevky	40
Trenčiansky samosprávny kraj	6350
Nadácia Pontis	8000
Min. vnútra SR	97468
Mesto Nitra	35560
Nitraňský samosprávny kraj	135177
Ministerstvo kultúry	7000
Min. príj. soc. vecí a rodiny SR	32023

(4) Opis a suma významných položiek finančných výnosov, uvádza sa aj celková suma kurzových ziskov, pričom osobitne sa uvádza hodnota kurzových ziskov účtovaná ku dňu, ku ktorému sa zostavuje účtovná závierka

(9) Opis a výčíslenie hodnôt významných položiek nákladov, nákladov na ostatné služby, osobitných nákladov a iných ostatných nákladov.	Suma
Spôsobované náklady	13611
Energie	3277
Služby	19177
Úpravný a údržb.	6066
Účtovné náklady	21081
Dane a poplatky	279
Podmienka a poplatky	466
Právkové náklady projekt OPEVIS	29315
Poskytnuté príspevky	54216
Výdavky dotácie NSK	1411

Súvaha (Úč NUJ 1-01)		IČO 3, 6, 1, 1, 1, 1, 6, 0, 1		/ SID			
Strana aktív	č. r.	Bežné účtovné obdobie				Bezprostredne predchádzajúce účtovné obdobie	
		Brutto		Korekcia			Netto
		1	2	3	4		
a	b	1	2	3	4		
<b>A. NEOBEŽNÝ MAJETOK SPOLU</b>	<b>r.002+r.009+r.021</b>	<b>001</b>	237 962	173 337	64 625	76 061	
<b>1. Dlhodobý nehmotný majetok</b>	<b>r.003 až r.008</b>	<b>002</b>					
Nehmotné výsady z vývojovej a obdobnej činnosti	012-(072+091 AU)	003					
Softvér	013-(073+091 AU)	004					
Oceňovateľná práva	014-(074+091 AU)	005					
Ostatný dlhodobý nehmotný majetok	(018+019)-(078+079+091 AU)	006					
Obstaranie dlhodobého nehmotného majetku	(041-093)	007					
Poskytnuté preddávky na dlhodobý nehmotný majetok	(051-095 AU)	008					
<b>2. Dlhodobý hmotný majetok</b>	<b>r.010 až r.020</b>	<b>009</b>	237 962	173 337	64 625	76 061	
Pospevky	(031)	010		x			
Umelecké diela a zbierky	(032)	011		x			
Stavby	021-(081+092 AU)	012	228 646	167 878	60 768	72 204	
Samostatné hmotné veci a súbory hmotných vecí	022-(082+092 AU)	013	5 459	5 459			
Dopravné prostriedky	023-(083+092 AU)	014					
Pestovateľské celky trvalých porastov	025-(085+092 AU)	015					
Základné stádo a tažné zvieratá	026-(086+092 AU)	016					
Drobný dlhodobý hmotný majetok	028-(088+092 AU)	017					
Ostatný dlhodobý hmotný majetok	029-(089+092 AU)	018					
Obstaranie dlhodobého hmotného majetku	(042-094)	019	3 857		3 857	3 857	
Poskytnuté preddávky na dlhodobý hmotný majetok	(052-095 AU)	020					
<b>3. Dlhodobý finančný majetok</b>	<b>r.022 až r.028</b>	<b>021</b>					
Podielové cenné papiere a podiely v obchodných spoločnostiach v ovládanej osobe	(061-096 AU)	022					
Podielové cenné papiere a podiely v obchodných spoločnostiach s podiatratným vplyvom	(062-096 AU)	023					
Dlhové cenné papiere držané do splatnosti	(065-096 AU)	024					
Pôžičky podnikom v skupine a ostatné pôžičky	(066+067)+096 AU)	025					
Ostatný dlhodobý finančný majetok	(069-096 AU)	026					
Obstaranie dlhodobého finančného majetku	(043-096 AU)	027					
Poskytnuté preddávky na dlhodobý finančný majetok	(053-096 AU)	028					

Strana 24

Strana 25

Súvaha (Úč NUJ 1-01)		IČO 3, 6, 1, 1, 1, 1, 6, 0, 1		/ SID			
Strana aktív	č. r.	Bežné účtovné obdobie				Bezprostredne predchádzajúce účtovné obdobie	
		Brutto		Korekcia			Netto
		1	2	3	4		
a	b	1	2	3	4		
<b>B. OBEŽNÝ MAJETOK SPOLU</b>	<b>r.030+r.037+r.042+r.051</b>	<b>029</b>	135 482		135 482	81 174	
<b>1. Zásoby</b>	<b>r.031 až r.036</b>	<b>030</b>					
Materiál	(112+119)+031	031					
Nedokončená výroba a pohotovary vlastnej výroby	(121+122)+(192+193)	032					
Výrobky	(123-194)	033					
Zveratá	(124-195)	034					
Tovar	(132+139)-196	035					
Poskytnuté prevádzkové preddávky na zásoby	(314 AU)-391 AU)	036					
<b>2. Dlhodobé pohľadávky</b>	<b>r.038 až r.041</b>	<b>037</b>					
Pohľadávky z obchodného styku	(311 AU) až 314 AU)-391 AU)	038					
Ostatné pohľadávky	(315 AU)-391 AU)	039					
Pohľadávky voči účastníkom združení	(358 AU)-391 AU)	040					
Iné pohľadávky	(335 AU)+373 AU)+375 AU)+378 AU)-391 AU)	041					
<b>3. Krátkodobé pohľadávky</b>	<b>r.043 až r.050</b>	<b>042</b>	8 985		8 985	4 115	
Pohľadávky z obchodného styku	(311 AU) až 314 AU)-391 AU)	043				27	
Ostatné pohľadávky	(315 AU)-391 AU)	044					
Zúčtovanie so Sociálnou poisťovňou a zdravotnými poisťovňami	(336)	045		x			
Daňové pohľadávky	(341 až 345)	046		x			
Pohľadávky z obvodu finančných vzťahov k štátnemu rozpočtu a rozpočtom územnej samosprávy	(346+348)	047		x			
Pohľadávky voči účastníkom združení	(358 AU)-391 AU)	048					
Spojovací účet pri združení	(386-391 AU)	049					
Iné pohľadávky	(335 AU)+373 AU)+375 AU)+378 AU)-391 AU)	050	8 985		8 985	4 088	
<b>4. Finančné účty</b>	<b>r.052 až r.056</b>	<b>051</b>	126 497		126 497	77 059	
Pokladnica	(211+213)	052	530	x	530	111	
Bankové účty	(221 AU)-061)	053	125 967	x	125 967	76 948	
Bankové účty s dobou viazanosťou dlhšou ako jeden rok	(221 AU)	054		x			
Krátkodobý finančný majetok	(251+253+255+256+257)-291 AU)	055					
Obstaranie krátkodobého finančného majetku	(259-291 AU)	056					
<b>C. ČASOVÉ ROZLIŠENIE SPOLU</b>	<b>r.058 a r.059</b>	<b>057</b>	1 229		1 229	197	
<b>1. Náklady budúcich období</b>	<b>(381)</b>	<b>058</b>	175		175	197	
Prijmy budúcich období	(385)	059	1 054		1 054		
<b>MAJETOK SPOLU</b>	<b>r.001+r.020+r.057</b>	<b>060</b>	374 673	173 337	201 336	157 432	

Strana 3

Súvaha (Úč NUJ 1-01)		IČO 3, 6, 1, 1, 1, 1, 6, 0, 1		/ SID		
Strana pasív	č. r.	Bežné účtovné obdobie				Bezprostredne predchádzajúce účtovné obdobie
		a		b		
		5	6	5	6	
<b>A. VLASTNÉ ZDROJE KRYTIA MAJETKU SPOLU</b>	<b>r.062+r.068+r.072+r.073</b>	<b>061</b>	110 981		113 235	
<b>1. Imanie a peňažné fondy</b>	<b>r.063 až r.067</b>	<b>062</b>	200 724		200 724	
Základné imanie	(411)	063				
Peňažné fondy tvorené podľa osobitného predpisu	(412)	064	200 724		200 724	
Fond reprodukcie	(413)	065				
Oceňovacie rozdiely z precenenia majetku a záväzkov	(414)	066				
Oceňovacie rozdiely z precenenia kapitálových účastí	(415)	067				
<b>2. Fondy tvorené zo zisku</b>	<b>r.069 až r.071</b>	<b>068</b>				
Rezervný fond	(421)	069				
Fondy tvorené zo zisku	(423)	070				
Ostatné fondy	(427)	071				
<b>3. Nevyporiadaný výsledok hospodárenia minulých rokov</b>	<b>(+/-428)</b>	<b>072</b>	-87 489		-91 686	
<b>4. Výsledok hospodárenia za účtovné obdobie</b>	<b>r.080 (+/-062+r.068+r.072+r.074+/-101)</b>	<b>073</b>	-2 254		4 197	
<b>B. CUDZIE ZDROJE SPOLU</b>	<b>r.075+r.079+r.087+r.097</b>	<b>074</b>	90 019		44 197	
<b>1. Rezervy</b>	<b>r.076 až r.078</b>	<b>075</b>				
Rezervy zákonné	(451 AU)	076				
Ostatné rezervy	(459 AU)	077				
Krátkodobé rezervy	(323+451 AU)-459 AU)	078				
<b>2. Dlhodobé záväzky</b>	<b>r.080 až r.086</b>	<b>079</b>	3 789		3 302	
Záväzky zo sociálneho fondu	(472)	080	3 789		3 302	
Výdané dlhopisy	(473)	081				
Záväzky z nájmu	(474 AU)	082				
Dlhodobé prijaté preddávky	(475)	083				
Dlhodobé nevyfakturované dodávky	(476)	084				
Dlhodobé zmenky na úhradu	(478)	085				
Ostatné dlhodobé záväzky	(373 AU)+479 AU)	086				
<b>3. Krátkodobé záväzky</b>	<b>r.088 až r.096</b>	<b>087</b>	86 230		40 895	
Záväzky z obchodného styku	(321 až 328) okrem 323	088			146	
Záväzky voči zamestnancom	(331+333)	089	7 117		21 964	
Zúčtovanie so Sociálnou poisťovňou a zdravotnými poisťovňami	(336)	090	4 178		12 416	
Daňové záväzky	(341 až 345)	091	2 305		5 335	
Záväzky z dôvodu finanč. vzťahov k štátnemu rozpočtu a rozpočtom územnej samosprávy	(346+348)	092				
Záväzky z upísaných nespustených cenných papierov a vkladov	(367)	093				
Záväzky voči účastníkom združení	(368)	094				
Spojovací účet pri združení	(396)	095				
Ostatné záväzky	(379+373 AU)+474 AU)+479 AU)	096	72 630		1 014	
<b>4. Bankové výpomoci a pôžičky</b>	<b>r.098 až r.100</b>	<b>087</b>				
Dlhodobé bankové úvery	(481 AU)	098				
Bežné bankové úvery	(231+232+461 AU)	099				
Prijaté krátkodobé finančné výpomoci	(241+249)	100				
<b>C. ČASOVÉ ROZLIŠENIE SPOLU</b>	<b>r.102 a r.103</b>	<b>101</b>	336			
<b>1. Výdavky budúcich období</b>	<b>(383)</b>	<b>102</b>				
Výnosy budúcich období	(384)	103	336			
<b>VLASTNÉ ZDROJE A CUDZIE ZDROJE SPOLU</b>	<b>r.061+r.074+r.101</b>	<b>104</b>	201 336		157 432	

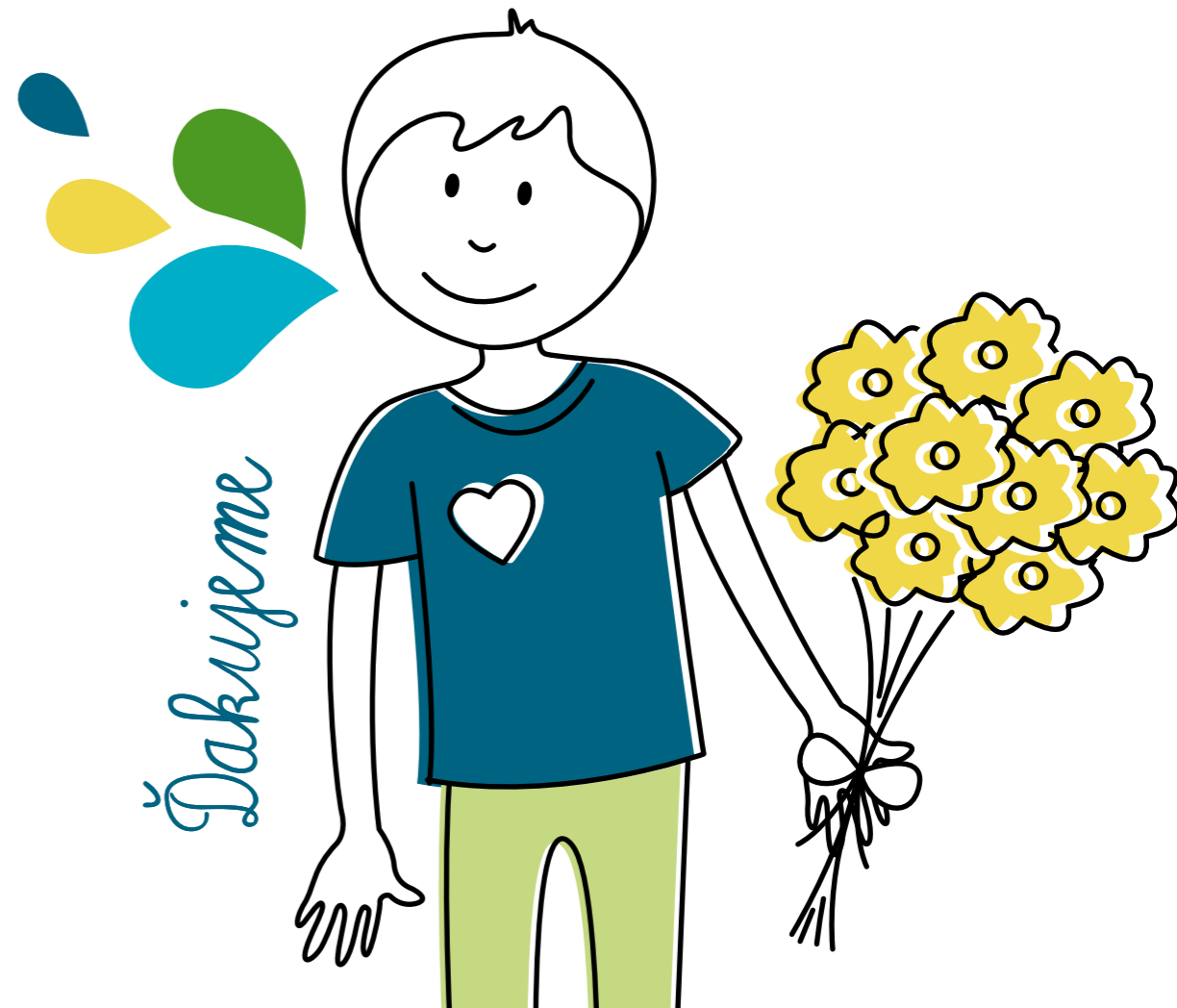
Strana 4

Výkaz ziskov a strát (Úč NUJ 2-01) IČO 3, 6, 1, 1, 1, 6, 0, 1 / SID

Číslo účtu	Náklady	Číslo riadku	Činnosť			Bezprostredne predchádzajúce účtovné obdobie
			Hlavná nezašovaná	Zdaňovaná	Spolu	
a	b	c	1	2	3	4
501	Spotreba materiálu	01	13 558	53	13 611	48 280
502	Spotreba energie	02	2 763	514	3 277	2 956
504	Predaný tovar	03				
511	Opravy a udržiavanie	04	6 680		6 680	28 581
512	Cestovné	05	184		184	
513	Náklady na reprezentáciu	06	10		10	
518	Ostatné služby	07	19 131	36	19 167	17 312
521	Mzdové náklady	08	157 585	659	158 244	135 073
524	Zákonné sociálne poistenie a zdravotné poistenie	09	49 306	206	49 512	42 549
525	Ostatné sociálne poistenie	10				
527	Zákonné sociálne náklady	11	3 215		3 215	2 730
528	Ostatné sociálne náklady	12	10		10	
531	Daň z motorových vozidiel	13				
532	Daň z nehnuteľností	14				
538	Ostatné dane a poplatky	15	279		279	359
541	Zmluvné pokuty a penále	16				
542	Ostatné pokuty a penále	17				
543	Odpísanie pohľadávky	18				
544	Úroky	19				
545	Kurzové straty	20				
546	Dary	21				
547	Osobitné náklady	22	29 781		29 781	25 884
548	Manká a škody	23				
549	Iné ostatné náklady	24	245		245	495
551	Odpisy dlhodobého nehmotného majetku a dlhodobého hmotného majetku	25	9 663	1 773	11 436	11 436
552	Zostatková cena predaného dlhodobého nehmotného majetku a dlhodobého hmotného majetku	26				
553	Predané cenné papiere	27				
554	Predaný materiál	28				
555	Náklady na krátkodobý finančný majetok	29				
556	Tvorba fondov	30				
557	Náklady na precenenie cenných papierov	31				
558	Tvorba a zúčtovanie opravných položiek	32				
561	Poskytnuté príspevky organizačným zločkám	33	54 216		54 216	41 432
562	Poskytnuté príspevky iným účtovným jednotkám	34	1 411		1 411	12 000
563	Poskytnuté príspevky fyzickým osobám	35				
565	Poskytnuté príspevky z podielu zaplatenej dane	36				
567	Poskytnuté príspevky z verejnej zbierky	37				
<b>Účtová trieda 5 spolu</b>	<b>r.01 až r.37</b>	<b>38</b>	<b>348 037</b>	<b>3 241</b>	<b>351 278</b>	<b>369 087</b>

Výkaz ziskov a strát (Úč NUJ 2-01) IČO 3, 6, 1, 1, 1, 6, 0, 1 / SID

Číslo účtu	Výnosy	Číslo riadku	Činnosť			Bezprostredne predchádzajúce účtovné obdobie
			Hlavná nezašovaná	Zdaňovaná	Spolu	
a	b	c	1	2	3	4
601	Tržby za vlastné výrobky	39				
602	Tržby z predaja služieb	40	9 756	8 400	18 156	11 274
604	Tržby za predaný tovar	41				
611	Zmena stavu zásob nedokončenej výroby	42				
612	Zmena stavu zásob polotovarov	43				
613	Zmena stavu zásob výrobkov	44				
614	Zmena stavu zásob zvierat	45				
621	Aktivácia materiálu a tovaru	46				
622	Aktivácia vnútroorganizačných služieb	47				
623	Aktivácia dlhodobého nehmotného majetku	48				
624	Aktivácia dlhodobého hmotného majetku	49				
641	Zmluvné pokuty a penále	50				
642	Ostatné pokuty a penále	51				
643	Platby za odpísané pohľadávky	52				
644	Úroky	53				
645	Kurzové zisky	54				
646	Prijaté dary	55				19 262
647	Osobitné výnosy	56				
648	Zákonné poplatky	57				
649	Iné ostatné výnosy	58	18		18	32
651	Tržby z predaja dlhodobého nehmotného majetku a dlhodobého hmotného majetku	59				
652	Výnosy z dlhodobého finančného majetku	60				
653	Tržby z predaja cenných papierov a podielov	61				
654	Tržby z predaja materiálu	62				
655	Výnosy z krátkodobého finančného majetku	63				
656	Výnosy z použitia fondov	64				
657	Výnosy z precenenia cenných papierov	65				
658	Výnosy z nájmu majetku	66				
661	Prijaté príspevky od organizačných zložiek	67	5 571		5 571	6 055
662	Prijaté príspevky od iných organizácií	68	105 457		105 457	106 954
663	Prijaté príspevky od fyzických osôb	69	5 610		5 610	
664	Prijaté členské príspevky	70	40		40	120
665	Príspevky z podielu zaplatenej dane	71	2 144		2 144	2 701
667	Prijaté príspevky z verejných zbierok	72				
691	Dotácie	73	213 111		213 111	226 886
<b>Účtová trieda 6 spolu</b>	<b>r.39 až r.73</b>	<b>74</b>	<b>341 707</b>	<b>8 400</b>	<b>350 107</b>	<b>373 284</b>
<b>Výsledok hospodárenia pred zdanením</b>	<b>r.74 - r.38</b>	<b>75</b>	<b>-6 330</b>	<b>5 159</b>	<b>-1 171</b>	<b>4 197</b>
591	Daň z príjmov	76		1 083		1 083
595	Dodatčné odvody dane z príjmov	77				
<b>Výsledok hospodárenia po zdanení</b>	<b>(r.75 - (r.76 + r.77))(+/-)</b>	<b>78</b>	<b>-6 330</b>	<b>4 076</b>	<b>-2 254</b>	<b>4 197</b>



Nitriansky  
samosprávny kraj



Trenčiansky  
samosprávny kraj



## SPRÁVA NEZÁVISLÉHO AUDITORA

### Zakladateľom občianskeho združenia: EFFETA - STREDISKO SV. FRANTIŠKA SALESKÉHO, o. z.

#### Správa z auditu účtovnej zvierky

##### Názor

Uspokojení sme audit účtovnej zvierky účtovnej jednotky EFFETA - STREDISKO SV. FRANTIŠKA SALESKÉHO, o. z. (ďalej len Spoločnosť), ktorá obsahuje súvahy k 31. decembru 2019, výkaz ziskov a strát za rok končiaci sa k uvedenému dátumu, a poznámky, ktoré obsahujú súhrn významných účtovných zásad a účtovných metód.

Podľa nášho názoru, priložená účtovná zvierka poskytuje pravdivý a verný obraz finančnej situácie Spoločnosti k 31. decembru 2019 a výsledku jej hospodárenia za rok končiaci sa k uvedenému dátumu podľa zákona č. 431/2002 Z. z. o účtovníctve v znení neskorších predpisov (ďalej len „zákon o účtovníctve“).

##### Základ pre názor

Audit sme vykonali podľa medzinárodných auditorských štandardov (International Standards on Auditing, ISA). Naša zodpovednosť podľa týchto štandardov je uvedená v odseku „Zodpovednosť auditora za audit účtovnej zvierky“. Od Spoločnosti sme nezískali podľa ustanovení zákona č. 423/2015 o štatutárnom audite a o zмене a doplnení zákona č. 431/2002 Z. z. o účtovníctve v znení neskorších predpisov (ďalej len „zákon o štatutárnom audite“) výkajúcich sa etiky, vrátane Etického kódexu auditora, relevantných pre náš audit účtovnej zvierky a splnili sme aj ostatné požiadavky týchto ustanovení týkajúcich sa etiky. Sme presvedčení, že auditorské dôkazy, ktoré sme získali, poskytujú dostatočný a vhodný základ pre náš názor.

##### Zodpovednosť štatutárneho orgánu za účtovnú zvierku

Štatutárny orgán je zodpovedný za zostavenie tejto účtovnej zvierky tak, aby poskytovala pravdivý a verný obraz podľa zákona o účtovníctve a za tie interné kontroly, ktoré považuje za potrebné na zosustavenie účtovnej zvierky, ktorá neobsahuje významné nesprávnosti, či už v dôsledku podvodu alebo chyby.

Pri zostavovaní účtovnej zvierky je štatutárny orgán zodpovedný za zhodnotenie schopnosti Spoločnosti nepretržite pokračovať vo svojej činnosti, za opisanie skutočností týkajúcich sa nepretržitého pokračovania v činnosti, ak je to potrebné, a za použitie predpokladu nepretržitého pokračovania v činnosti v účtovníctve, ibaže by mal v úmysle Spoločnosť zlikvidovať alebo ukončiť jej činnosť, alebo by nemal inú realistickú možnosť než tak urobiť.

##### Zodpovednosť auditora za audit účtovnej zvierky

Našu zodpovednosťou je získať primerané uistenie, či účtovná zvierka ako celok neobsahuje významné nesprávnosti, či už v dôsledku podvodu alebo chyby, a vydať správu auditora, vrátane názoru. Primerané uistenie je uistenie vysokého stupňa, ale nie je zárukou toho, že audit vykonaný podľa medzinárodných auditorských štandardov vždy odhalí významné nesprávnosti, ak také existujú. Nesprávnosti môžu vzniknúť v dôsledku podvodu alebo chyby a za významné sa považujú vtedy, ak by sa dalo odôvodnene očakávať, že jednotlivé alebo v súhrne by mohli ovplyvniť ekonomické rozhodnutia používateľov, uskutočnené na základe tejto účtovnej zvierky. V rámci auditu uskutočneného podľa medzinárodných auditorských štandardov, počas celého auditu uplatňujeme odborný úsudok a zachováваме profesionálny skepticizmus. Okrem toho:

- Identifikujeme a posudzujeme riziká významnej nesprávnosti účtovnej zvierky, či už v dôsledku podvodu alebo chyby, navrhujeme a uskutočňujeme auditorské postupy reagujúce na tieto riziká a získavame auditorské dôkazy, ktoré sú dostatočné a vhodné na poskytnutie alebo chyby.

základu pre náš názor. Riziko neodhalenia významnej nesprávnosti v dôsledku podvodu je vyššie ako toto riziko v dôsledku chyby, pretože podvod môže zahrnúť tajný dohľad, falšovanie, úmyselné vynechanie, nepravdivé vyhlásenie alebo obidanie internej kontroly.

- Obznamenáme sa s inými kontrolami relevantnými pre audit, aby sme mohli navrhnuť auditorské postupy vhodné za daných okolností, ale nie za účelom vyjadrenia názoru na efektívnosť interných kontrol Spoločnosti.
- Hodnotíme vhodnosť použitých účtovných zásad a účtovných metód a primeranosť účtovných odhadov a uvedenie s nimi súvisiacich informácií, uskutočnené štatutárnym orgánom.
- Robíme záver o tom, či štatutárny orgán vhodne v účtovníctve používa predpoklad nepretržitého pokračovania v činnosti a na základe získaných auditorských dôkazov záver o tom, či existuje významná neistota v súvislosti s udalosťami alebo okolnosťami, ktoré by mohli významne spochybniť schopnosť Spoločnosti nepretržite pokračovať v činnosti. Ak dôjde k záveru, že významná neistota existuje, sme povinní upozorniť v našej správe auditora na súvisiace informácie uvedené v účtovnej zvierke alebo, ak sú tieto informácie nedostatočné, modifikovať náš názor. Naše závery vychádzajú z auditorských dôkazov získaných do dátumu vydania našej správy auditora. Budúce udalosti alebo okolnosti však môžu spôsobiť, že Spoločnosť preskane pokračovať v nepretržitej činnosti.
- Hodnotíme celkovú prezentáciu, štruktúru a obsah účtovnej zvierky vrátane informácií v nej uvedených, ako aj to, či účtovná zvierka zachytáva uskutočnené transakcie a udalosti spôsobom, ktorý vedie k ich vernému zobrazeniu.

#### Správa k ďalším požiadavkám zákonov a iných právnych predpisov

Správa k informáciám, ktoré sa uvádzajú vo výročnej správe

Štatutárny orgán je zodpovedný za informácie uvedené vo výročnej správe, zostavenej podľa požiadaviek zákona č. 431/2002 Z. z. o účtovníctve v znení neskorších predpisov („zákon o účtovníctve“). Naš vyššie uvedený názor na účtovnú zvierku sa nevzťahuje na iné informácie uvedené vo výročnej správe. V súvislosti s auditom účtovnej zvierky je našou zodpovednosťou obznamenanie sa s informáciami uvedenými vo výročnej správe a posúdenie, či tieto informácie nie sú vo významnom nesúlade s auditovanou účtovnou zvierkou alebo našimi poznatkami, ktoré sme získali počas auditu účtovnej zvierky, alebo sa inak zdajú byť významne nesprávne.

Výročnú správu sme mali k dispozícii a potvrdíme, že výročná správa Spoločnosti obsahuje informácie, ktorých vyžaduje zákon o účtovníctve, a na základe prác vykonaných počas auditu účtovnej zvierky vyjadrieme názor, že:

- Informácie uvedené vo výročnej správe zostavenej za rok 2019 sú v súlade s účtovnou zvierkou za daný rok a,
- Výročná správa obsahuje informácie podľa zákona o účtovníctve.

Okrem toho, na základe našich poznatkov o účtovnej jednotke a situácii v nej, ktoré som získala počas auditu účtovnej zvierky, som povinná uviesť, či som zistila významné nesprávnosti vo výročnej správe, ktorú som obdržala pred dátumom vydania tejto správy auditora. V tejto súvislosti neexistujú zistenia, ktoré by som mala uviesť.

16.03.2020

AUDIT SK, s.r.o.  
Kmeťkova 5, Nitra  
Licencia SKAU č. 306



Zodpovedný auditor:  
Ing. Nicoleta Zelenická  
Licencia SKAU č. 707

*Nicoleta Zelenická*



