

VÝROČNÁ SPRÁVA ZA ROK 2019

Účtovníctvo Poľnohospodárskeho družstva Bátorove Kosihy za rok 2019 bolo vedené v zmysle zákona č.431/2002 Zb. o účtovníctve v znení neskorších predpisov.

Účtovanie prevádza na personálnych počítačoch, s využitím softwaru firmy Codex.

Je zostavený účtovný rozvrh, ktorý obsahuje členenie syntetických a analytických účtov z hľadiska potrieb členenia účtovnej závierky, evidencie jednotlivých druhov majetku, pohľadávok a záväzkov a zohľadňuje vnútropodnikové účtovníctvo podniku.

Inventarizácia majetku, pohľadávok a záväzkov bola vykonaná na základe príkazného listu predsedníčky PD k 31.12.2019 zo dňa 14.11.2019.

Návrhy na vyradenie majetku na základe zápisníc inventarizačných komisií boli prerokované predstavenstvom PD dňa 31.1.2020.

O výsledku inventarizácie bola spísaná zápisnica, kde je presne zaznamenaný majetok na vyradenie. .

K 31.12.2019 bola zostavená účtovná závierka, ktorá pozostáva z :

- Inventarizačných súpisov
- Účtovnej závierky Úč POD 1-01
- Poznámky k účtovnej uzávierke, vrátane cash-flow.
- Výročná správa

Vývoj a stav majetku družstva za roky 2014-2018

Ukazovateľ	2014	2015	2016	2017	2018	2019
MAJETOK spolu	5 984 656	7 056 031	6 963 838	6 378 751	6 444 579	6 740 700
Neobežný majetok	4 211 782	4 941 746	5 010 228	4 650 602	4 609 490	5 127 185
Peňažný majetok	13 364	1 151	686	629	1 703	332
Pohľadávky	180 261	214 040	126 464	237 471	312 202	113 976
Zásoby	1 561 138	1 852 828	1 777 102	1 451 695	1 483 052	1 391 826
Obežný majetok	1 754 763	2 068 039	1 904 252	1 689 795	1 796 957	1 506 134

Ukazovateľ	2014	2015	2016	2017	2018
Vlastné imanie a záväzky	5 984 656	7 056 031	6 963 838	6 378 751	6 444 579
Vlastné imanie	2 264 219	2 022 150	1 939 996	1 523 604	1 521 520
Základné imanie	825 221	780 941	747 703	697 779	665 592
Zákonné rezervy a fondy	2 733 170	2 759 738	2 802 654	2 832 608	2 853 056
Výsledok hospodárenia MR	- 1 850 532	-1 910 854	-2 135 211	-2 201 516	-2597 937
Výsledok hospodárenia BR	- 60 322	- 224 357	- 66 305	- 396 422	10 915
Krátkodobé záväzky	2 609 906	3 104 634	3 032 482	2 881 574	2 991 389
Dlhodobé záväzky	209 620	396 744	445 066	518 075	580 669

Ukazovateľ	2019				
Vlastné imanie a záväzky	6 740 700				
Vlastné imanie	1 545 022				
Základné imanie	619 133				
Zákonné rezervy a fondy	2 880 931				
Výsledok hospodárenia MR	-2 587 022				
Výsledok hospodárenia BR	42 086				
Krátkodobé záväzky	2 729 212				
Dlhodobé záväzky	782 389				

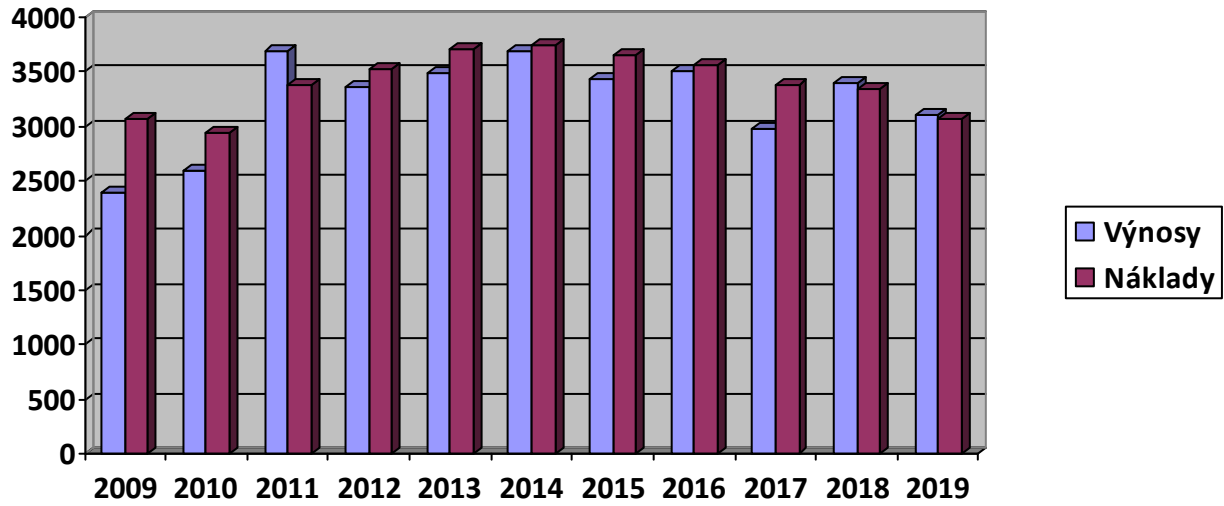
Najvyššie záväzky sú u nasledovných dodávateľov:

Merkant Nitra	1 453 044,87 eur
Mariol Komárno	111 813,31 eur
Interagros Levice	319 485,42 eur

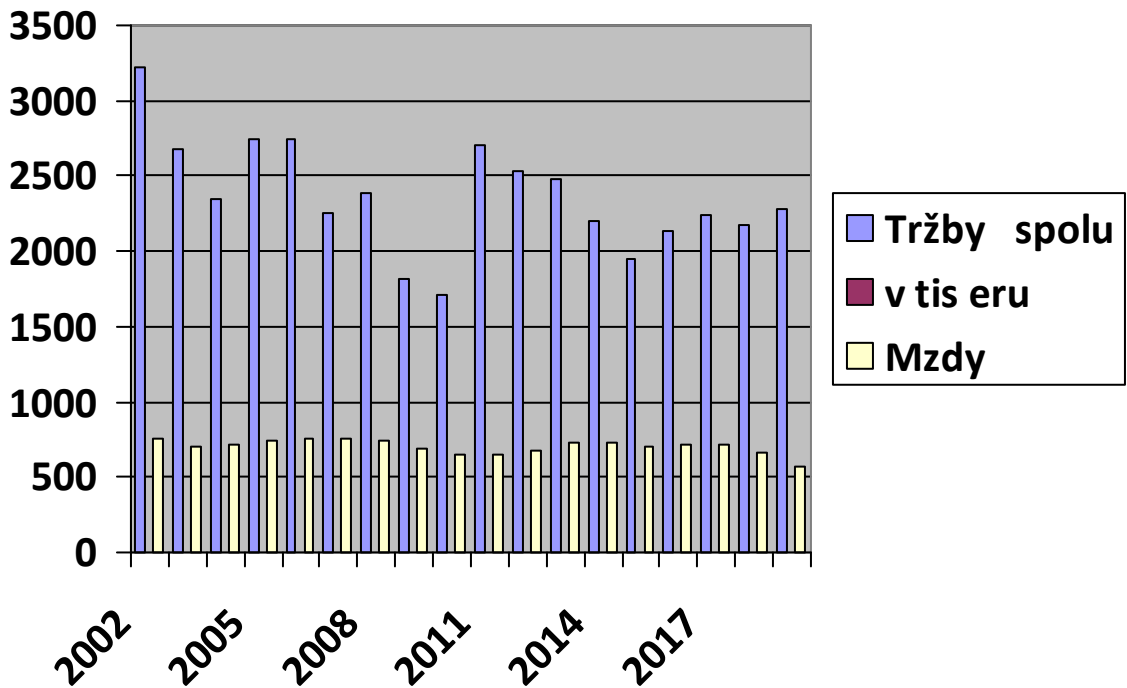
Vybrané ukazovatele hospodárenia družstva

	2014	2015	2016	2017
VÝNOSY SPOLU	3 687 477	3 440 986	3498808	2 985 758
Tržby z predaja vl. výr.	2 198 946	1 944 186	2 134 466	2 245 380
Tržby z predaja služieb	210 910	267 661	195 190	79 547
Tržby z predaja tovaru		43 507		
Zmena stavu vl. výr. a sl.	206 158	284 950	- 19 685	- 297 421
Aktivácia	186 908	139 247	179 164	109 893
Tržby z predaja IM	159 269	48 683	214 468	107 869
Ost. výnosy z hosp. činnosti	725 285	712 752	795 203	740 488
NÁKLADY SPOLU	3 742 433	3 644 347	3565113	3382180
Náklady na tovar		43 392		
Spotreba mater. Energie	1 772 702.	1 606 164	1 476 995	1 398 103
Služby	289 936	416 523	303 757	363 453
Mzdové náklady	728 328	702 937	718 728	714 828
Sociálne náklady	14 740	16 265	16 448	16 815
Dane a poplatky	77 486	74 580	71 494	70 175
Odpisy IM	398 258	458 282	431 053	420 467
Zost. cena pred. IM	124 466	46 440	215 206	72 317
Ost. prev. náklady	80 491	32 998	59 013	45 479
Nákladové úroky	29 517	30 995	36 030	31 643
Ostatné fin. náklady	7 177	18 081	10 072	6 474
HV z hospodár.činnosti	- 54 957	- 203 361	- 29 862	- 349 733
HV finančný	- 36 716	- 49 060	- 46 105	- 38 116
HOSPODÁRSKY VÝSLEDOK PRED ZDANENÍM	- 91 673	- 252 421	- 75 967	- 387 849
Daň z príjmu, spl, odlož	- 31 351	- 28 064	- 9 662	8 573
HOSPODÁRSKY VÝSLEDOK PO ZDANENÍ	- 60 322	- 224 357	- 66 305	- 396 422

	2018	2019	
VÝNOSY SPOLU	3 398 030	3 113 912	
Tržby z predaja vl. výr.	2 170 013	2 283 168	
Tržby z predaja služieb	94 751	197 329	
Tržby z predaja tovaru	3 136	3 815	
Zmena stavu vl. výr. a sl	- 6239	- 504 015	-
Aktivácia	298 476	295 427	
Tržby z predaja IM	112 899	116 803	
Ost. výnosy z hosp. činnosti	724 994	721 383	
NÁKLADY SPOLU	3 373 304	3 071 825	
Náklady na tovar	3 136	3 842	
Spotreba mater. Energie	1 351 654	1 145 128	
Služby	403 539	381 142	
Mzdové náklady	660 481	575 713	
Sociálne náklady	221 778	203 528	
Dane a poplatky	67 461	68 571	
Odpisy IM	443 081	402 199	
Zost. cena pred. IM	122 435	185 995	
Ost. prev. náklady	44 056	33 773	
Nákladové úroky	33 126	47 697	
Ostatné fin. náklady	5079	13 287	
HV z hospodár.činnosti	62 931	103 242	
HV finančný	- 38 206	- 61 155	
HOSPODÁRSKY VÝSLEDOK PRED ZDANENÍM	24 725	42 087	
Daň z príjmu, spl, odlož	13 810	-222	
HOSPODÁRSKY VÝSLEDOK PO ZDANENÍ	10 915	42 309	-



Horeuvedené výsledky sú i výsledkom celkových tržieb, ktoré za posledné roky ukazuje nasledovný graf.



V zmysle § 20 Zákona o účtovníctve nasledovná výročná správa za rok 2019
obsahuje :

A/ Podrobný rozbor a analýzu vývoja a stavu účtovnej jednotky, rozbor ukazovateľov súvahy a výsledovky za roky 2014-2019.

Družstvo svojou činnosťou má jednoznačne pozitívny vplyv na životné prostredie, krajinotvorbu zachovanie kvalitných pôdnych podmienok v katastri obce. Dodržiava podmienky udržania kvality vôd, hnojenia a chránených území.

Vplyv účtovnej jednotky na zamestnanosť v obci je jednoznačne dominantný, keďže sa jedná o najväčšieho zamestnávateľa obyvateľov obce Bátorove Kosihy.

B/ Po skončení sledovaného obdobia nenastali udalosti osobitného významu, ktoré by vplývali na výsledok hospodárenia, resp. účtovnú závierku roka 2019.

V dobe finalizovania účtovnej závierky za rok 2019 nastali v celosvetovom meradle skutočnosti, ktoré sa priamo dotýkajú i našej účtovnej jednotky.

Bola vyhlásená pandémia v dôsledku rozšírenie vírusu COVID19 na všetkých kontinentoch sveta a vážnosť situácie dokazuje množstvo úmrtí v kolíske šírenia vírusu a to v Číne . Následne sa vírus preniesol do Európy a dnes hovoríme o minimálnom počte nových ochorení v Číne, ale najhoršie je na tom Taliansko a Španielsko. Slovensko v dnešnej dobe vykazuje 178 ochorení, a žiadne úmrtie.

V dôsledku vzniklej situácie vedenie nášho podniku prijalo od 13.3.2020 okamžité opatrenia:

Prevádzku na našom podniku nie možné uzatvoriť a to z viacerých dôvodov:

V prvom rade ide o chov zvierat, ktorý si vyžaduje nepretržitú prevádzku. Na úseku špeciálnej výroby - v pestovaní hrozna je obdobie rezu vinohradu, ktoré neznesie odklad. Zrušili sme služby osôb, prichádzajúcich z okresu Levice, rez vinohradu zabezpečujú naši zamestnanci.

Na úseku polnej rastlinnej výroby prebieha sejba jačmeňa, krmovín a ošetrovanie porastov repky a obilnín. Opäť je tu nutnosť prevádzania prác, nakoľko môžu nastať veľké hospodárske škody. Traktoristi sú v traktoroch v poli len sami, pri postrekovaní sú maximálne dvaja.

Zamestnanci sú povinní oznámiť príchod člena rodiny, resp. občana v ich blízkom okolí ktorý prichádza zo zahraničia. Od 13.3. tento prípad nenastal.

Zákaz vstupu nezamestnaných osôb do všetkých prevádzok podniku

Družstvo zabezpečilo všetkým zamestnancom ochranné rúška a pohyb v areáloch podniku je povinný s rúškom.

Všetky prevádzky boli vybavené dezinfekčnými prostriedkami

Pri vstupe do areálu strediska je každý povinný podrobiť sa meraniu telesnej teploty, v prípade zvýšenej teploty nebude vpustený do nášho areálu. Meranie prevádzame bezdotykovým teplomerom, ktorý sme zakúpili na tieto účely.

Na farmách živočíšnej výroby s nepretržitou prevádzkou je zvýšený dôraz na dodržiavanie hygieny a dezinfekcie. Je obmedzený kontakt s inými ľuďmi, ako je bežný obslužný personál.

Pre

Horeuvedená situácia v Európe sa dotýka priamo i nášho podniku a do konkrétne: Na mesiac apríl máme objednané sadenice vinohradu na výmeru 6,35 ha od dodávateľa, z Talianska, s ktorým sme spolupracovali i v roku 2019. V dnešnej dobe nevieme, či sadenice k nám dorazia, v opačnom prípade budeme nútení posunúť výsadbu na jeseň, resp. o rok. Podobne je i objednaný materiál na výstavbu opornej konštrukcie, čo však má byť len v lete, resp. na jeseň.

Dodávatelia prípravkov na ochranu rastlín avizujú nedostatok niektorých prípravkov, ktorých súčasti boli dovážané z Číny. Situáciu sa snažíme riešiť náhradnými prípravkami.

V neposlednom rade čo má vplyv na finančnú situáciu je fakt, že sa nevyskladňujú komodity ako je pšenica, jačmeň a slnečnica z úrody roka 2019. Odberateľ má kontrakt na dodávku jačmeňa do Talianska a dodávka nie je možná, podľa informácií, že už traja vodiči kamiov odmietli do Talianska vycestovať.

Vedenie rieši priebežne vzniknutú situáciu s cieľom minimalizovať negatívne dopady na hospodárenie podniku.

C/ PD Bátorove Kosihy plánuje naďalej hospodáriť na vlastných, resp. prenajatých pozemkoch. Udržateľnosťou ŽV sa zaoberáme podrobne vo výročnej správe v časti živočíšna výroba.

D/ PD Bátorove Kosihy nevykazuje náklady na výskum a vývoj.

E/ PD Bátorove Kosihy má vydané DPL, ktoré boli do roku 2018 registrované v CDCP, zmenou príslušných predpisov a chodu CDCP Bratislava sme započali so zmenou DPL zo zaknihovanej na listinnú podobu. Družstvo však v priebehu minulých rokov odkúpilo od majiteľov DPL a momentálne je u oprávnených osôb zanedbateľné množstvo DPL, najmä však u osôb zomrelých a nezdedených vlastníkov.

F/HV zisk 42 308.- eur bude po schválení účtovnej závierky za rok 2019 členskou schôdzou evidovaná na účte nerozdelený zisk minulých rokov.

PD nemá v zahraničí organizačnú zložku a nemá v rámci organizačnej štruktúry úsek výskumu a vývoja.

V zmysle Zákona č. 431/2002 z.z. § 20 uvádzame informácie o stave, vývoji družstva, ukazovateľoch ktoré zásadne ovplyvňujú výsledok hospodárenia družstva ako i plán činnosti na rok 2020.

Pri rozbere za posledné roky jedným z faktorov, ktoré spôsobilo vysokú stratu za rok 2018 je v prvom rade nízka hrubá poľnohospodárska produkcia na 1 ha p.p, ktorá sa vyvíjala nasledovne:

	2012	2013	2014	2015	2016	2017	2018	2019	2019/2018
Výmera p.p.	2655	2625	2597	2536	2521	2594	2559	2555,74	99,93
HPP v tis eur	2929	3051	3453	3133	3218	2479	2543	2182	85,8
HPP/ha v eur	1103	1162	1330	1235	1276	955	993	854	86,0

V roku 2019 sme obhospodarovali pôdu v celkovej výmere 2555,74 ha čo je zhruba výmera z predchádzajúceho roka. Hrubá poľnohospodárska produkcia klesla oproti minulému roku v prvom rade z dôvodu predaja dojníc a celého stáda HD, a tiež ošípaných a prechod na chov kráv bez TP a odchov nakúpených odstavčiat. Sledovali sme s tým zníženie vysokých nákladov a straty zo ŽV.

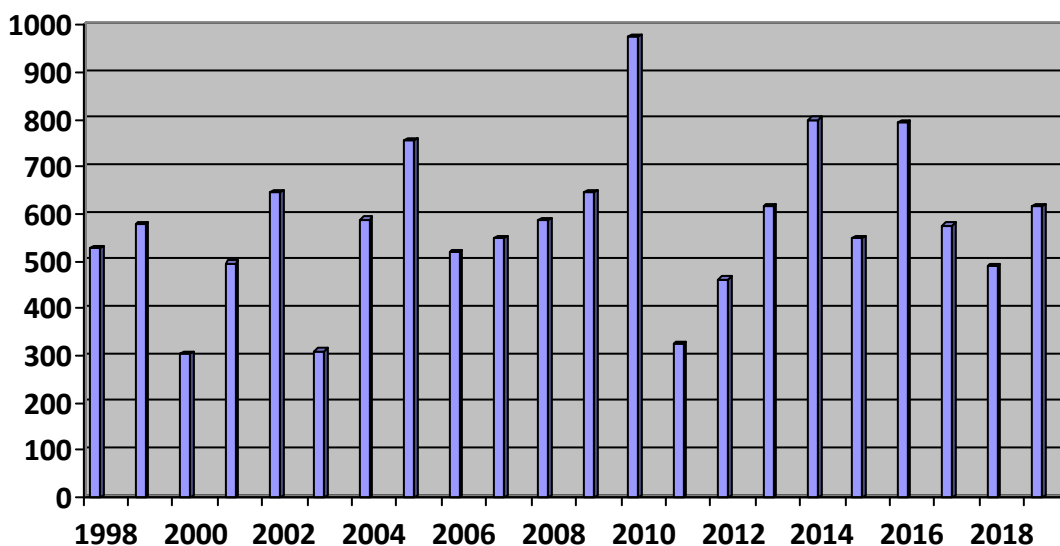
Vývoj produkcie a tržieb RV za roky 2010- 2019

	2010	2011	2012	2013	2014	2015	2016	2017	2018	2019
Produkcia RV v stálych cenách v tis.Sk	1162	2012	1438	1657	2262	1850	2182	1 730	1855	1842
Tržby RV v tis. Sk	517	1521	1292	1245	1375	1231	1648	1 768	1744	1778

Prehľad počtu zrážok za roky 2010 – 2019

:

ROK	2010	2011	2012	2013	2014	2015	2016	2017	2018	2019
mm	976	325,50	462	615	800	547,50	794,5	576	489,5	616,5



Jedným z rozhodujúcich faktorov ovplyvňujúcich hospodárenie na pôde sú klimatické podmienky. Z grafu je zrejmé, že v rokoch, v ktorých sa celkový úhrn zrážok pohyboval na úrovni 600 mm a viac sme zaznamenali i dobré výsledky v rastlinnej produkcii. V posledných rokoch sa čoraz viac opakujú suché roky s privalovými dažďami a pravidelne sa opakujú extrémne suché roky s úhrnom zrážok len okolo 300 mm.

Z prehľadu je jasné, že za posledne roky bolo najviac zrážok v roku 2010, rok 2011 sa zasa zaradil medzi roky s najnižším počtom zrážok. 325,50 mm. V roku 2013 bol najsuchší mesiac júl, zrážky koncom augusta však nezachránili suchom postihnuté porasty, najmä kukurice, kde kukurica doslova zaschla na koreni, nevyvinuli sa klasy, boli sme nútení silážovať v auguste.

Nadpriemerne vysoké teploty, nedostatok zrážok znamenal pre nás najvyšší výpad v tržbách za kukuricu a hrozno. Nízka úroda sa markantne odrazila na vlastných nákladoch na tonu kukurice, kde sa VN/t vyšplhal až na 332,59 eur.

V roku 2014 sme začali zber obilnín rekordne skoro a to 18.6. zberom ozimného jačmeňa, vďaka čomu sa nám podarilo pozbierať obilniny i repku olejnú pre dlhým obdobím dažďov, ktoré nám zničilo veľmi sľubne sa ukazujúcu úrodu slamy.

Presným opakom roka 2013 bolo leto 2014, keď za mesiace júl-september bolo v našom katastri nameraných 426,5 mm zrážok, čo sme dosiahli v roku 2012 a 2011 za celý rok. V roku 2016 sme namerali v našom katastri 794,5 mm zrážok, najviac v mesiacoch február 117 mm a júl 102,5 mm. Vďaka rýchlo zvládnutej žatve obilnín začiatkom júla sa nám podarilo úrodu obilnín zožať a uskladniť do 13.7., keď nastalo daždivé obdobie a napadalo 112,5 mm zrážok. Avšak vďaka tomu sme v roku 2016 zaznamenali na naše pomery rekordnú úrodu kukurice a to 12,44 t/ha, čo prekonal úrodu roka 2015 o 7,79 t a doteraz najvyššiu zaznamenanú úrodu roka 2014 o 2,54 t/ha. Vďaka tejto úrode sa nám podarilo znížiť záväzky voči našim dodávateľom osív, hnojív, PHM, avšak treba podotknúť veľmi nízku realizačnú cenu kukurice.

Rok 2017 sa žiaľ zapíše ho histórie družstva opäť ako jeden suchý rok, keď za celý rok sme mali 576 mm zrážok, a celkové úrody a i výsledok hospodárenia značne ovplyvnili suché mesiace máj – jún, po sejbe kukurice a slnečnice keď sme potrebovali zrážky, sme dostali len 22 mm v máji a 30 mm v júni. Odzrkadlilo sa to na nerovnomernom, neskorom a zlom schádzaní porastov, a v konečnom dôsledku i na celkovej úrode.

Kým v roku 2017 sme uzatvárali suchý rok, nepredpokladali sme, že rok 2018 bude jedným z najsuchších a najteplejších rokov. Celkové zrážky 489,5 mm boli žiaľ ešte i pre nás veľmi nevýhodne rozložené, keď

od apríla boli vysoké teploty a 2 x zrážky za apríl spolu 23 mm a ešte horšie v máji 20 mm - / 7+9+2+2/ boli absolutne nepostačujúce. Klasy obilnín boli nevyvinuté, prázdne, a tiež minimálne zrážky počas horúcich dní značne ovplyvnili úrodu kukurice.

Z titulu množstva zrážok sa rok 2019 javí i s množstvom 616,5 mm ako „nadpriemerný“. Žiaľ z tohto množstva bolo až 174,5 mm za mesiac máj. Nakoľko však i v tomto toku sme zaregistrovali posun vegetácie až o 3 týždne, májové dažde nemali očakávaný efekt, v podstate bolo neskoro pre plodiny. Vegetácia žila z veľmi malých zrážok - 7 mm v marci a 17,5 mm v apríli. V posledných rokoch je čoraz viac v mesiacoch marec apríl nedostatok zrážok, čo má nepriaznivý vplyv na úrody a ekonomiku.

Najúčelnejší obraz o rentabilite výroby jednotlivých plodín nám dávajú vlastné náklady

Priemerné realizačné ceny za tonu

	2010	2011	2012	2013	2014	2015	2016	2017
pšenica	135,43	153,55	200,65	144,09	118,90	156,76	115,30	134,60
jačmeň	164,11	206,06	210,70	152,29	124,43	132,75	112,60	112,59
kukurica	174,75	159,75	202,20	195,38	99,60	137,51	102,08	128,58
repka	325,8	469,95	485,30	361,85	317,80	372,00	354	365,18
slnečnica	380	456,29	528,40	463,08	348,30	349,41	307,78	313,58
hrozno	500	400,72	386,70	307,30	304,0	300,00	430	449,78

	2018	2019						
pšenica	136,75	144,7						
jačmeň	129,00	130,8						
kukurica	137,71	127,5						
repka	335,72	347,02						
slnečnica	329,90	351,26						
hrozno	359,79	254,23						

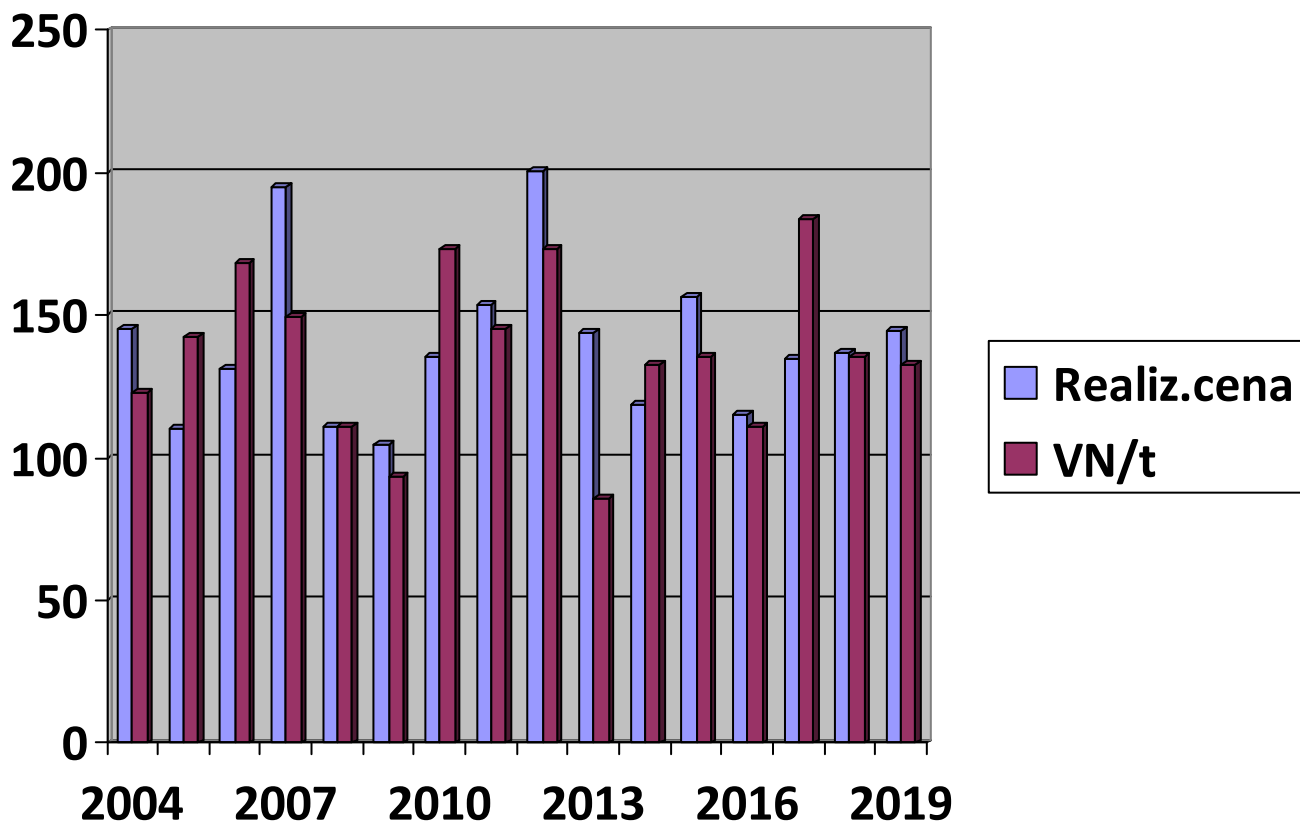
Vlastné náklady na tonu

	2010	2011	2012	2013	2014	2015	2016	2017
pšenica	173,31	145,23	173,53	85,50	132,50	135,62	111,26	183,74
jačmeň	255,04	135,12	203,52	115,90	95,30	120,37	103,98	111,50
kukurica	100,21	98,45	201,40	332,59	75,60	148,57	50,68	92
repka	415,73	579,61	511,40	153,37	366,60	541,21	298,46	375,66
slnečnica	1250	261,73	186,70	372,70	403,50	414,46	205,64	273,13

hrozno	1924,44	524,20	486,90	1059,8	709	750	1169	561,91
--------	---------	--------	--------	--------	-----	-----	------	--------

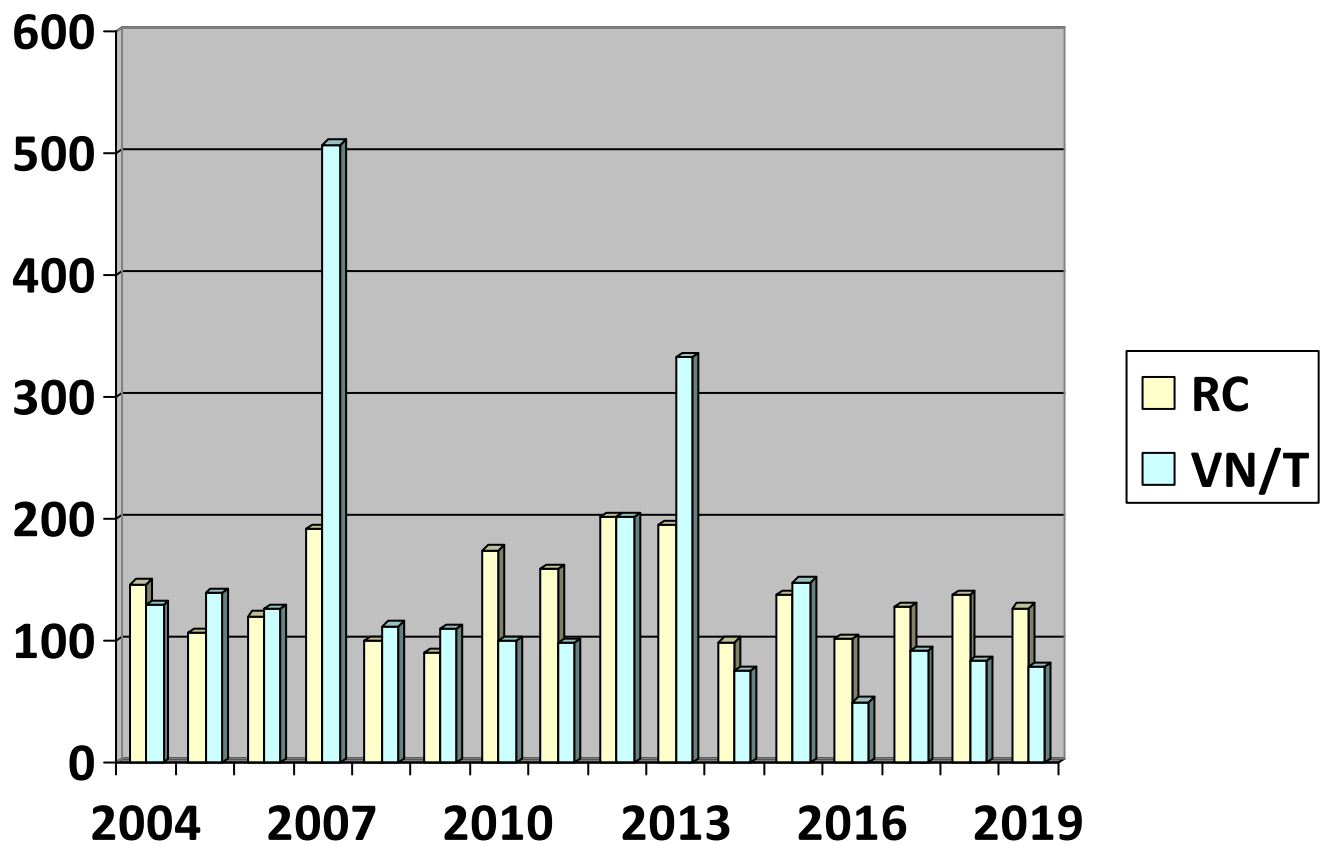
	2018	2019						
pšenica	135,42	132,91						
jačmeň	113,21	76,21						
kukurica	84,66	79,41						
repka	275,02	281,76						
slnečnica	209,67	137,59						
hrozno	398,00	652,63						

Vývoj realizačných cien a vlastných nákladov na tonu za roky 2002 – 2019
PŠENICA

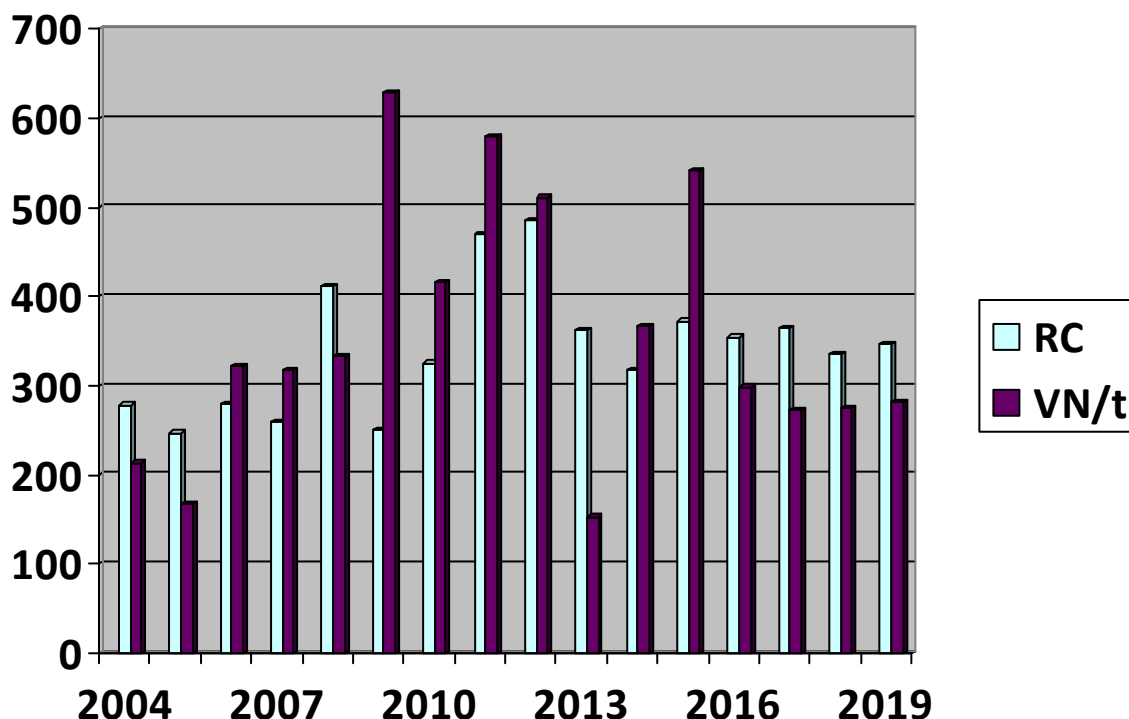


Vývoj realizačných cien a vlastných nákladov na tonu za roky 2002 – 2019

KUKURICA



Vývoj realizačných cien a vlastných nákladov na tonu za roky 2002 - 2019
REPKA



Čo sa týka výroby hrozna, v roku 2011 sme mali úspešný projekt na reštrukturalizáciu vinogradov na ploche 9.18 ha., v roku 2012 na plochu 4,71 ha a 14.87 ha.. V roku 2013 sme zrealizovali výsadbu 9.18 ha a 4.71 ha viníc, a vyklčovanie 9.16 ha. V roku 2014 družstvo realizovalo výsadbu 14.87 ha viníc. .

Rok 2012 sa zaradil medzi úspešnejšie roky v pestovaní hrozna. Celková úroda hrozna bola dosiahnutá až 768 ton, aj pri vyklčovaní 9.28 ha plochy rizlingu, v roku 2013 sa dosiahla celková úroda len.402 ton

V roku 2014 sa dlhé obdobie dažďov odzrkadlilo na zníženom množstve aj kvalite hrozna. Napriek tomu, že rok 2015 vyhovoval pestovaniu hrozna družstvo v roku 2015 nedosiahlo na úseku pestovania hrozna zisk. Na úseku špeciálnej RV boli problémy s využívaním pracovného času, využitím mechanizmov a to sa odzrkadlilo na kvalite hrozna, ale i množstve hrozna, ktoré po októbrových dažďoch zhnulo na koreni.

Predstavenstvo z uvedenej situácie vyvodilo personálne zmeny. Z celkovej výmery cca 110 ha máme 30 ha novej výsadby, od ktorej si slubujeme podstatné zvýšenie tržieb a ziskovosti výroby hrozna na našom družstve.

V roku 2016 sme prvý krát zberali úrodu novovysadenej vinice z roka 2013, kde sme dosiahli 12 t/ha. Náš predpoklad škôd v dôsledku silných mrazov v mesiaci apríl pri novej vinici sa nenaplnil, avšak nad očakávanie horšie mali silné mrazy vplyv na starú vinicu, kde boli parcely s úrodou 6-7 q/ha. ton. Po prvý krát sme na družstve zberali 9,28 a 4,71 ha kombajnom

V roku 2017 sa prejavili ďalšie výsledky reštrukturalizácie vinohradov, keď sme dosiahli historicky najvyššiu úrodu hrozna a to 818,251 ton. 4 ročné nové výsadby nám zarodili nad 10 ton – 12,5 t/ha – veltlínske zelené a 10,6 t/ha tramín. Celkovo biele odrody hrozna dosiahli 8,27 t/ha a červené 5,276 t/ha.

Extrémne nízke množstvo zrážok v období apríl až september neprišlo poľnej RV, ale hrozno znášalo toto suché a horúce počasie dobre, málo zrážok spôsobilo i nižší tlak na choroby, avšak vďaka nákupu novej techniky vo vinici sa podarilo i včas ošetriť porasty viniča. V roku 2018 sme pozbierali 926,587 ton hrozna, z toho 720,29 ton bieleho a 206,296 ton červeného. Opäť najlepšiu úrodu dali vinohrady v IP - VZ 129,61 q/ha. Zber sa začal veľmi skoro, koncom júla a začiatkom augusta sa oberali stolové odrody. Odroda tramín bola medzi prvými a na tejto odrode sme registrovali najviac sucho – strapce boli zvädnuté od sucha. Treba však spomenúť, že rok 2018 bol všeobecne dobrý na úrodu hrozna a tým pádom boli vysoké úrody na Slovensku i v Maďarsku a nákupné ceny hrozna klesli.

Družstvo pokračuje v úspešných projektoch na reštrukturalizáciu vinohradov, máme schválené projekty na 17,82 ha, 6,35 ha, 8,09 ha, 8,34 ha a 21 ha.

V roku 2019 sme vysadili 17,82 ha vinohradov, sadenice sme nakúpili od firmy EUPLANT Nové Zámky. Rozhodli sme sa, že realizáciu opornej koštruktie budeme prevádzať vo vlastnej réžii, keďže firmy poskytujúce služby navýšili ceny z 2,5 tis eur/ha na 4-5 tis eur/ha. Tým pádom sme museli vziať do prenajmu vinohradnícky traktor od firmy Agroservis, z ktorým sme výstavbu opornej koštruktie realizovali. Žiaľ do konca roka 2019 sa nám nepodarilo ukončiť výstavbu opornej koštruktie až k 29.2.2020 sme ukončili práce.

Jednak z dôvodu obnovy 17,82 ha ale najmä z dôvodu zníženia realizačných cien na polovicu nastal na tomto úseku vysoký výpad tržieb. Kým v roku 2018 boli tržby za hrozno nad 300 tis eur, v tomto roku tržby dosiahli 102 tis, čo predstavuje vážne problémy vo financovaní ešte i v prvom polroku 2020.

Z dôvodu vysokého výpadku tržieb sme sa rozhodli ponechať v zime pracovnom pomere len mužov, ktorí realizujú výstavbu opornej koštruktie na 17,82 ha. Následne sa začne s realizáciou vyklčovania 6,35 ha a prípravou pôdy na výsadbu.

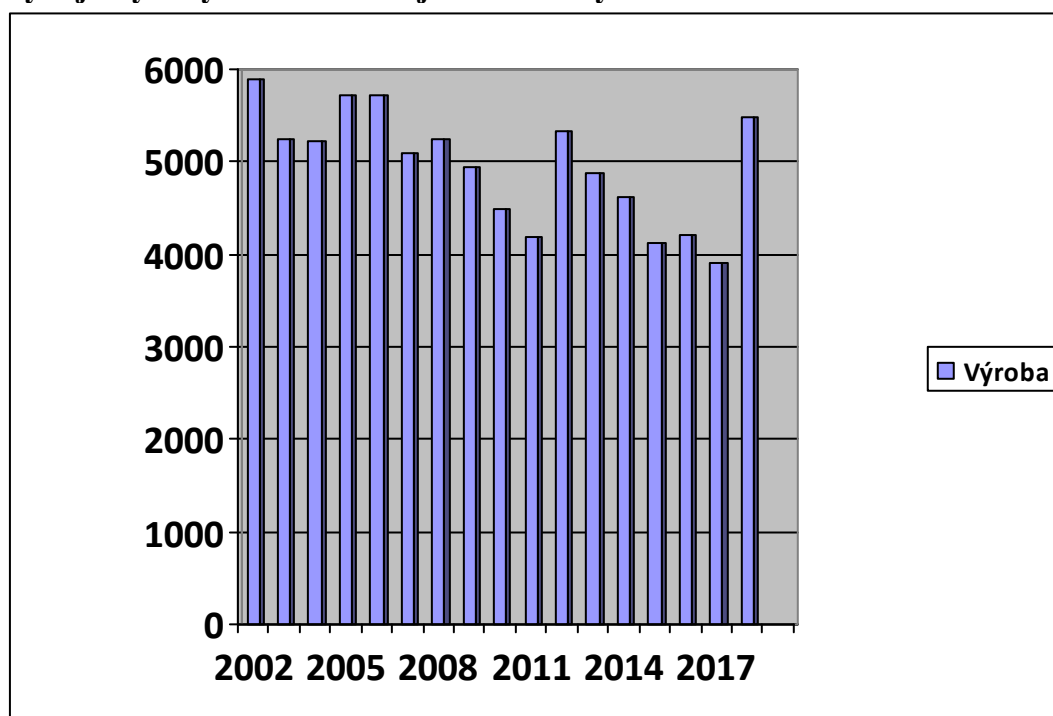
Výsadba 6,35 ha na jar 2020 bude otázná, nakoľko sadenice viniča sa objednávajú rok vopred, a my máme objednané od dodávateľa z Talianska. Aktuálna situácia v Európe však je kvôli pandémie zložitá a tak je otázná vôbec nám dodávateľ bude schopný sadenice zabezpečiť cez hranice.

Živočišna výroba sa na družstve vykonáva na dvoch farmách, farma ošípaných a farma Biniter s chovom HD.

Živočišna výroba prešla toho roku najväčšími zmenami v štruktúre chovov.

Uvádzame pre lepší obraz porovnanie týkajúce sa rokov 2002-2018, pre rok 2019 už tieto hodnotenia nie sú smerodajné.

Vývoj výroby mlieka na dojnicu za roky 2002-2018 v litroch



Ukazovateľ	2002	2003	2004	2005	2006	2007	2008	2009
Priem. Stav kráv	533	499	473	468	459	460	461	440
Výroba/doj. V litroch	5897	5250	5231	5721	5710	5095	5246	4936

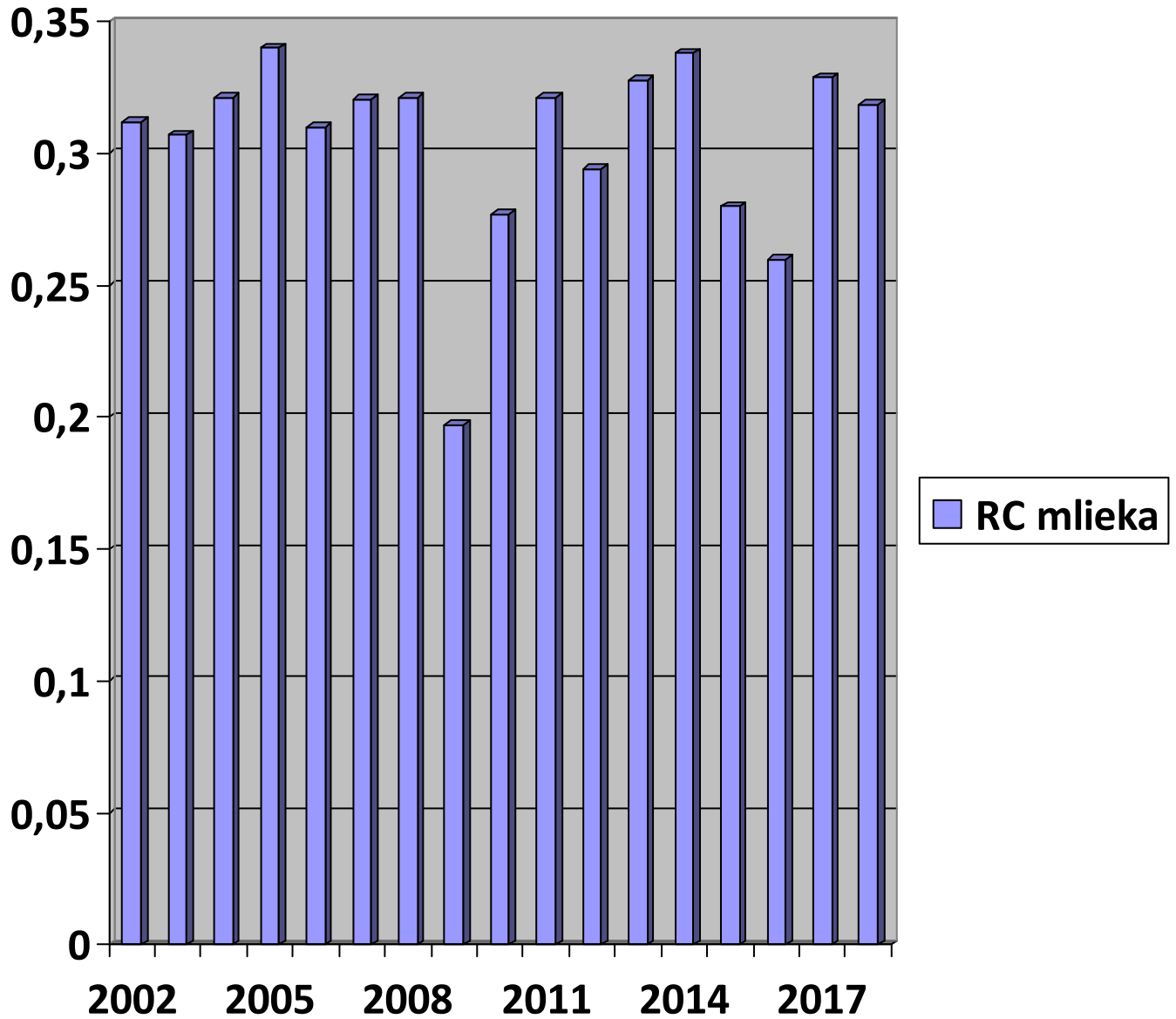
RC mlieka V eur	0,312	0,307	0,321	0,34	0,310	0,3207	0,321	0,197
--------------------	-------	-------	-------	------	-------	--------	-------	-------

Ukazovateľ	2010	2011	2012	2013	2014	2015	2016	2017
Priem. Stav kráv	407	400	400	384	360	342	257	190
Výroba/doj. V litroch	4489	4180	5325	4879	4612	4123	4206	3899
RC mlieka V eur	0,277	0,321	0,294	0,328	0,338	0,28	0,26	,3288

Ukazovateľ	2018							
Priem. Stav kráv	161							
Výroba/doj. V litroch	5488							
RC mlieka V eur	0,3187							

Vývoj realizačných cien za roky 2002 – 2018 v eur/liter

MLIEKO



Na stredisku sa robili v predchádzajúcich rokoch s rekonštrukcie, ktorých cieľom bolo sústredenie chovu HD na farme Biniter a najmä zlepšenie životných podmienok zvierat.

Ku koncu roka 2013 sa nám podarilo opraviť strechu na sociálnej budove, ktorá bola v dezolátnom stave a tiež rekonštrukcia vnútorných priestorov.

V rámci PRV - modernizácie fariem, sme podali projekt na PPA a na farme Biniter v tomto roku bola zrekonštruovaná mliečnica, dojareň, brány na maštaliach a postavená nová hala na objemové krmivá. Z dôvodu nízkych úrod v poľnej RV sa žiaľ nepodarilo realizovať plánované množstvo komodít a tým pádom sme nevedeli pre zvieratá zabezpečiť potrebnú sóju, v dôsledku čoho sme opäť stagnovali s výrobou mlieka. Vysoká strata strediska HD bola dôvodom, prečo sa vedenie po viacročnom odkladaní rozhodlo pre úplnú zmenu v chove HD a to prechod na kravy bez trhovej produkcie mlieka.

V roku 2019 sme v spolupráci s firmou HUNLAND trade z Maďarska sme vymenili naše celé stádo dojníc plemena holstein za stádo plemena Aberdeen Angus, ktoré pozostáva z kráv, VTJ, teliat a dvoch plemenných býkov. Prispôbili sme objekty na farme a boli vytvorené pastvy. Na jar 2020 sme už zasiali trávy na pastvy. Znížil sa počet zamestnancov na dvoch, z čoho jeden zamestnanec je na farme i ako strážnik. Zabezpečili sme kompletne ubytovanie, čo možno v súvislosti s aktuálnou situáciou a prípadnou karanténou bude využiteľné pre ďalší chov zvierat.

Prvý krát v roku 2019 sme s firmou Hunland spolupracovali pri zmluvnom výkrme býčkov, žiaľ nedôslednosť vtedajšieho vedenia farmy spôsobili, že v stáde sa objavili chroby a bol vysoký úhyn. Pristúpili sme k výmene vedúceho farmy. V tomto trende zmluvného výkrmu pokračujeme i v roku 2020, momentálny stav na farme je zlepšenie, starostlivosť o zvieratá, ošetrovanie, vakcinácia, dokazujú, že výmena vedúceho bola správnym krokom. Nakoľko v prvých mesiacoch roka 2019 sme mali na farme dojnice a zmena bola v priebehu roka, nie je objektívne hodnotenie celého roka na chov dobytku ANGUS.

Podobná kritická situácia je i na úseku chovu ošípaných. Družstvo znížilo od roku 2002 – keď sme mali 491 prasníc stavy len na 199 kusov. .

Bola absurdná situácia, keďže pri investíciách, kapacitách je to len „záchovný“ počet zvierat na udržanie farmy, veď v 50-tych rokoch sme mali stavy prasníc nad 300 ks.,nehovoriac o konci 70. Rokov kde sme mali na tejto farme okolo 800 prasníc a celkový počet ošípaných dosahoval skoro 12 tis kusov. .

Nízke nákupné ceny a teda nízke spôsobujú stále menej prostriedkov na nákup sóje, komponentov, čo sa nám negatívne odrazí na nízkych prírastkoch. .

Napriek tomu, že sme prijali množstvo opatrení, podstatne znížili počet zamestnancov na tomto úseku, nedarí sa nám znižovať stratu na úseku chovu ošípaných.

V našom sledovanom období - roky 2002-2015 sme mali v roku 2002 priemernú RC 1,561 eur/kg, avšak odvtedy sa ceny z roka na rok znižovali a v roku 2015 sme dosiahli RC len 1 euro. Každý kto chová zvieratá si je vedomý, že za 1 euro nie je možné pri momentálnych cenách vstupov a v našich podmienkach vyprodukovať kg bravčového

mäsa. Družstvo bolo z titulu vysokých nákladov na jedno odstavča urobiť opatrenia, podobne ako na farme Biniter sme predali všetky prasnice. V záujme udržania farmy pri živote sme znížili počet pracovníkov, pracovníci boli priradení do vinohradu, a v mesačných turnusoch sa nakupujú odstavčatá z Moravy, ktoré vychováme do jatočnej hmotnosti a predáme. Zabezpečíme tým čerstvé maso jednak pre zamestnancov, ale farma neostane prázdna, čo by malo jednoznačne za výsledok úplné zdevastovanie objektov.

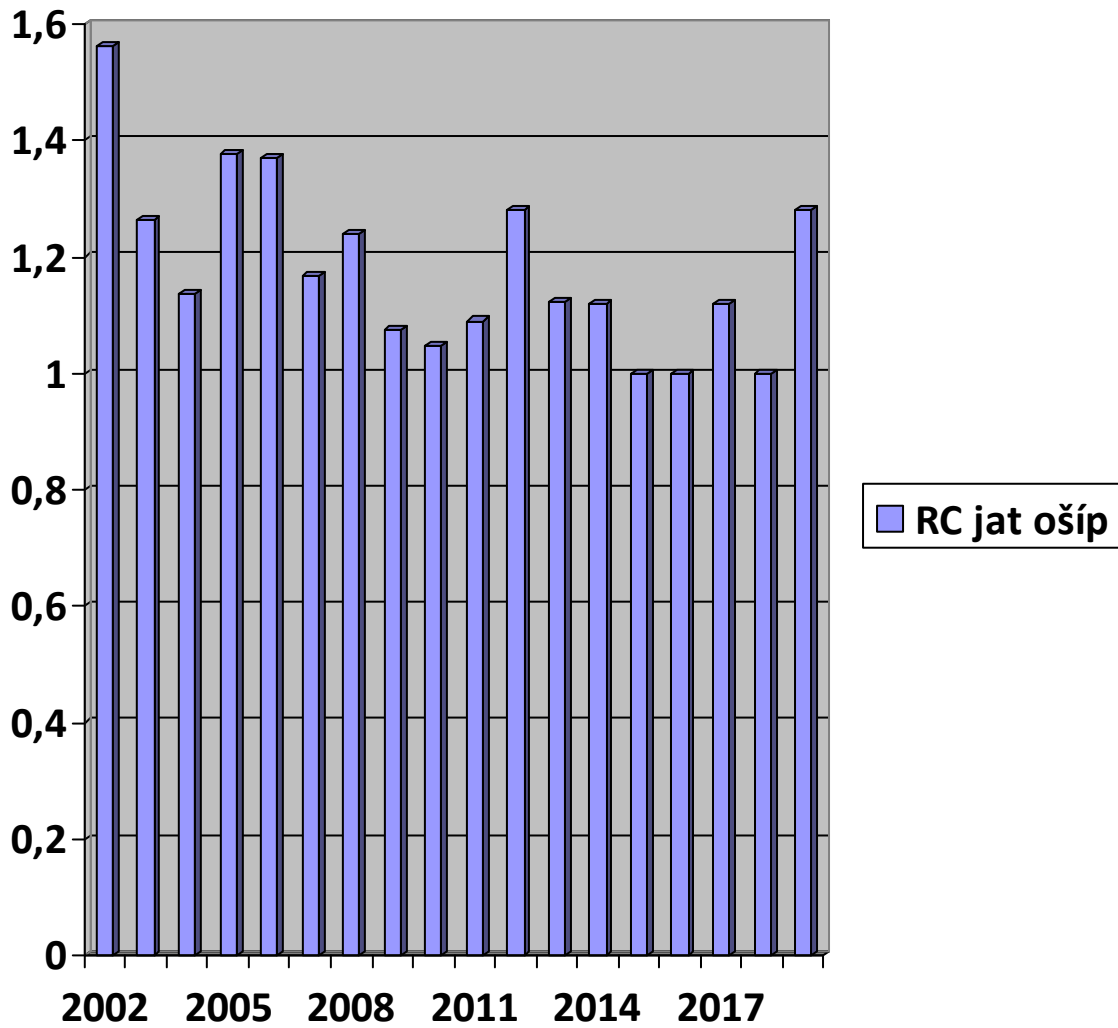
V priebehu roka 2019 sa realizačné ceny zvýšili a pred Vianocami sa realizovali ošipané za 1,60 eur /kg.

Ukazovateľ	2002	2003	2005	2004	2006	2007	2008	2009
Real.cena	1,561	1,264	1,377	1,,316	1,369	1,166	1,241	1,075
N/kg		1,341		1,62	1,492		1.509	2,208
Stavy prasnic	491	339	445	411	468	367	355	360

Ukazovateľ	2010	2011	2012	2013	2014	2015	2016	2017
Real.cena	1,048	1,090	1,281	1,1317	1,12	1,0	1,0	1,12
N/kg	1,5211	2,206	1,422	1,57	2,70			
Stavy prasnic	240	198	245	213	239	191	199	178

Ukazovateľ	2018	2019						
Real.cena	1,03	1,28						
N/kg								
Stavy prasnic	146	0						

Priemerné realizačné ceny jatočných ošípaných za obdobie 2002 – 2019 v eur/kg.



Na úseku mechanizácie sa po dlhom čase zlepšilo hospodárenie s PHM, starostlivosť o stroje a využívanie pracovného času.

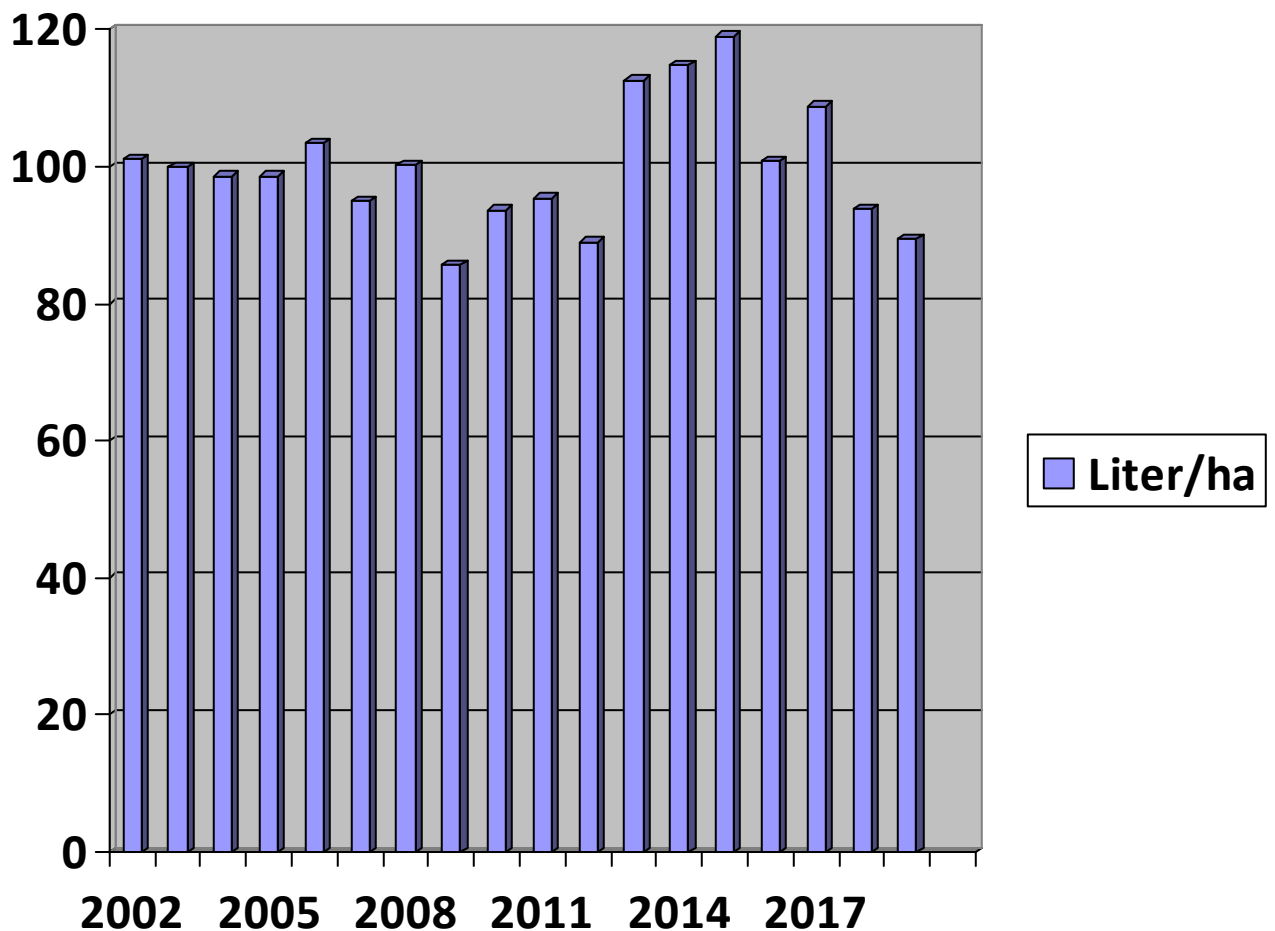
Ukazovateľ	2002	2003	2004	2005	2006	2007	2008	2009
Cena nafty Za l/Č:/	0,487eu 14,67 sk	0,552 16,647	0,683 20,56	0,837 25,207	0,8526 25,684	0,801 24,127	0,923 27,806	0,6924 20,859
Celková spotreba v t	290	271	269	269	283	255	267	229
Výmera v ha	2862	2714	2728	2728	2733	2683	2666	2672
Spotreba /ha v lit	101.13	99.85	98.61	98.61	103.35	95.04	100.15	85.7
Spotreba nafty v tis eur	180,01	186,45	231,7 0	275,11	302,9	256,59	284	192
Spotreba/ha V eur	62,9	69,70	84,93	100,85	110,83	95,63	106,52	71,86

Ukazovateľ	2010	2011	2012	2013	2014	2015	2016	2017
Cena nafty Za l/Č:/	0,8167 24,6039	1.105 33.289	1,1934 35.952	1,16 34,95	1,18	0,996	1,01	1,04
Celková spotreba v t	250	253,56	235,50	246,39 t 2956791	248,50 298254,3	251,56 301886,5	211.72 254 074,9	282392
Výmera v ha	2670	2658	2646	2625	2597,17	2536,18	2521,75	2594
Spotreba /ha v lit	93.63	95,39	89.00	112,64	114,83	119,03	100,75	108,86
Spotreba nafty v tis eur	241	335	346	351	352	305	258	278
Spotreba/ha V eur	90,26	126.03	130,76	133,64	135,58	120,44	102,49	107,29

Ukazovateľ	2018	2019					
Cena nafty	1,06	1,04					

Za I/Č:/						
Celková spotreba v l	239964	228 816				
Výmera v ha	2559,70	2555,74				
Spotreba /ha v lit	93,75	89,53				
Spotreba nafty v tis eur	266	246,720				
Spotreba/ha V eur	103,99	96,54				

Spotreba nafty v litroch na 1 ha obhospodarovanej pôdy:



Z uvedeného prehľadu je zarážajúce, aké veľké rozdiely boli v spotrebe nafty nielen na 1 hektár nie len v litroch, ale najmä v eurách.

Vysoká spotreba na hektár v litroch je podmienená technologickými procesmi, ktoré však vždy neboli ú optimálne. Keď porovnáme spotrebu za rok 2012 – 89 litrov s rokom 2015 – 119,03 litra je tam rozdiel o 30,03 litra/ha, čo pri priemernej cene na liter činí zvýšenie o 76 tis eur!

V porovnaní s rokom 2014 to predstavuje 10,6 tis eur.

Na rok 2015 spotreba 119,03 litrov bola najvyššia za sledované roky.. .

Je zarážajúce, že nové a hlavne drahé stroje nie vždy sa ukázali ako hospodárne jedná sa najmä traktory CASE, ale i JD kombajn. Dospeli sme k záveru, že napriek drahým a novým strojom ľudský faktor zlyhal a pracovné procesy neboli optimálne . V roku 2016 sa spotreba dostala na úroveň 100,75 l/ha avšak je nutné podotknúť, že v tom roku sme do polovice decembra zberali kukuricu a nebol zoraný ani ha plochy po kukurici. Orby boli prevedené až v roku 2017.

V roku 2017 nastala zmena na poste hlavného mechanizátora družstva, s ktorým bol ukončený pracovný pomer. V tomto roku sme sa dostali na úroveň 93,75 l/ha poľnohospodárskej pôdy. Odzrkadlilo sa i efektívnejšie využívanie techniky, zlepšila sa úroveň optimalizácie pracovných operácií.

Zlepšenie nastalo i v spotrebe olejov, najmä čo sa týka cien nakupovaných olejov. Spotreba V eurách klesla takmer na polovicu .

V roku 2005 a 2006 sme nemalou sumou cca 21 mil. otvorili strojový park družstva , v roku 2007 sme zakúpili teleskopický nakladač JCB v hodnote 2,5 mil SK.. v roku 2009 sejačku na kukuricu.

V roku 2010 sme obnovili strojový park o nakladač Catterpillar – verím, že nenastane ten problém ako s jeho predchodcom , hlbkový kyprič MASCHIO v hodnote 111 tis Eur. Firma Agroservis nám zapožičala traktor na obdobie 1 roka a družstvo začalo so splácaním traktora JD . PD ďalej zakúpilo rozmetadlo maštalného hnoja.

V roku 2012 sme začali prenajímať druhý JD traktor na jeden rok, z dôvodu úplného zlyhania traktora FIAT a zlého technického stavu druhého vysokovýkonného traktora Fiata. Pre väčšie opravy stál i najstarší JD traktor .Zakúpili sme cisternu na vývoz fekálií pre ŽV.

V roku 2013 sme nakúpili traktor JD a krmny voz siloking.

Úspechom v rozvoji družstva bol projekt diverzifikácie smerom s nepoľnohospodárskym činnostiam, v rámci ktorého sme zrekonštruovali budovu dielne a nakúpili stroje v hodnote vyše 554 tis eur.

Boli vytvorené priestory i pre administratívu a priestory na ubytovanie brigádnikov počas zberových prác..

Problematická ostáva administratívna budova ,o prenájom poschodia zatiaľ nie je záujem, priestory sú nevyužitú, a je otázka času kedy bude vybudované zdravotné stredisko a ostane prázne i prízemie. Jednou z možností je i predaj administratívnej budovy , ale samozrejme len za výhodnú cenu, druhou alternatívou je prestavba na byty, čo je však finančne náročné a obec nemá záujem o našu budovu za účelom bytov.

V roku 2015 sme zaznamenali veľký úspech, čo sa týka úspešnosti projektov v rámci PRV. Mali sme úspešný projekt 1.1. Modernizácia fariem, v rámci ktorej sa opravila mliečnica a budova dojárne, rekonštruoval sa predvýkrm ošípaných a vybudovali sme sklad objemových krmív na farme Biniter.

V rámci PRV 1.2. – pridávanie hodnoty sa realizoval sklad ovocia a zeleniny, nákup chladiarenského auta a prístrojov na spracovanie a uskladnenie vína. Ďalší úspešný projekt máme na nákup techniky a to konkrétne kompaktor, pluh, traktor do vinice s mulčovačom, rosičom, omietačom kmienkov, ktorých nákup bol realizovaný v prvom polroku 2015.

V rámci výzvy na nákup kombajnov sme dostali NFP príspevok 142 tis eur.

Na investície sme mali úspešné projekty a spolu NFP sme dostali 745 150 eur.

V roku 2016 sme zakúpili s dotáciou 156 tis eur samostatný ostrekovača JD s rozmetadlom umelého hnojiva. Už prvé skúsenosti ukazujú správnosť nákupu postrekovača s rozmetadlom.

Žiaľ od zmeny vedenia na našom MP - od marca 2015 - nebola vyhlásená ani jedna výzva týkajúca sa prvovýroby, ani spracovania našich produktov, a to už píšeme marec 2018.

Družstvo nakúpilo v roku 2018 Nádrž na vodu 8000 l k postrekovaniu, kolesový traktor CLAAS Nexos do vinice, Podryvák do vinice, automatickú okopávačku, orezávač na vinihrady, diskový podomietáč Carrier,. Pokračuje vyradovanie starých nefunkčných strojov, ktoré nahrádzame síce použitými, ale strojmi v dobrom technickom stave. Tak sme kúpili traktor CASE, cisternový príves.

V rámci nového programovacieho obdobia sme mali na roky 2018-2019 plány na rekonštrukciu sušičky obilia, avšak ani na to nebola žiadna výzva. Je to pre nás veľmi nepriaznivá situácia, keďže sme v roku 2018 zakúpili techniku do vinohradov za vyše 190 tis z vlastných prostriedkov. Opodstatnenosť nákupu však je jednoznačná – výkon stroja - traktor Claas s okopávačkou, orezávačkou . ne neporovnateľný s ľudskou prácou.

V roku 2019 sme mali v prenájme mechanizmy od firmy AGroservis Komárno - nakladač DIECI už financujeme, lis na hranaté balíky je v prenájme a na jeseň sme vzali do prenájmu sejačku. Nekvalitná sejba so starou sejačkou, ktoré mala skoro 20 rokov sa odzrkadlila na úrode plodín. Lis sme využili na zlisovanie úrody slamy a tiež lucernového sena, ktoré sme mali kvalitne uskladnené a tiež sme vedeli poskatoť služby s lisom. .

Vážnym problémom v bežnom chode PD bolo tento rok opäť zabezpečenie miezd pre pracujúcich. Spomínané tržby za mlieko, ktoré do roku 2009 pokrývali potrebu financií na výplatu, toto nepokryli. V niektorých mesiacoch sme nemali za mlieko potrebné prostriedky na mzdy. Predaj mlieka v drobnom sme v podstate sme minuli ihneď na opravy, odzrkadlilo sa to i v tom, že sme boli nútení časť miezd vykryť v naturálnej forme. Tržby za mlieko dnes nepokrývajú ani osobné náklady pracovníkov strediska.

Treba však uviesť i fakt, že zabezpečenie miezd pretrváva najmä z titulu nízkych tržieb. Samozrejme sú i objektívne okolnosti - prepad cien komodít ŽV, nestále ceny komodít RV, treba sa však zaoberať v rámci podniku podstatným ukazovateľom a to produkcia, tržby na vyplatené osobné náklady.

ROK 2017

Stredisko	Produkcia	Tržby	OON	Produkcia za 1 eur	Tržby za 1 eur
-----------	-----------	-------	-----	-----------------------	-------------------

				OON	OON
Vinohrad	298	367	241	1,24	1,52
Poľná RV	1431	1401	272	5,26	5,15
Farma HD	275	208	167	1,65	1,25
Farma ošípaných	319	229	119	2,68	1,92
PD spolu:	2479	2245	963	2,57	2,33

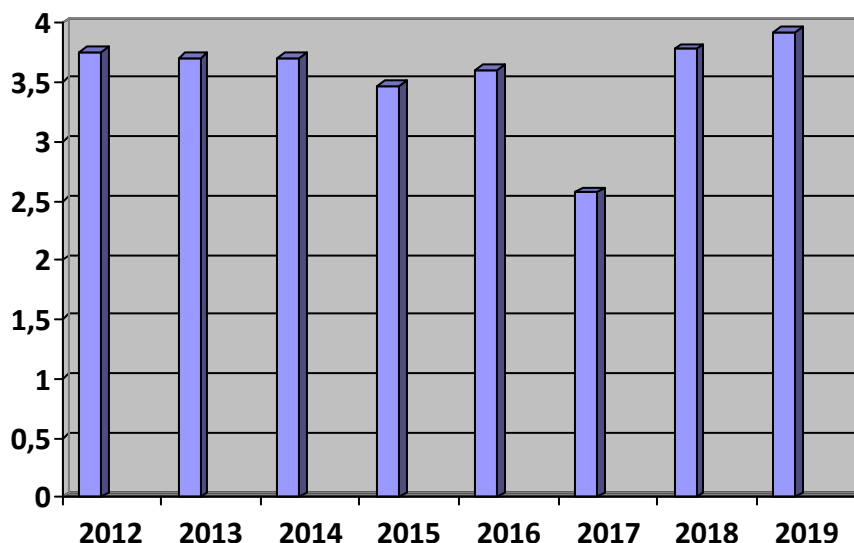
ROK 2018

Stredisko	Produkcia	Tržby	OON	Produkcia za 1 eur OON	Tržby za 1 eur OON
Vinohrad	339	371	200	1,69	1,85
Poľná RV	1 475	1 404	260	5,6	5,4
Farma HD	361	368	172	2,1	2,14
Farma ošípaných	204	148	109	1,87	1,36
PD spolu:	2567	2264	900	2,85	2,51

ROK 2019

Stredisko	Produkcia	Tržby	OON	Produkcia za 1 eur OON	Tržby za 1 eur OON
Vinohrad	147	103	215	0,68	0,48
Poľná RV	1694	1675	256	6,6	6,54
Farma HD	175	455	99	1,76	4,6
Farma ošípaných	122	146	71	1,71	2,05
PD spolu:	2 393	2 480	794	3,01	3,12

Porovnanie výnosov z 1 eur vynaložených ON za posledné roky:

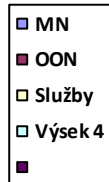
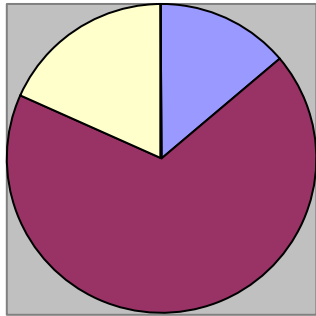


Je zrejmé a je potreba nápravy v budúcnosti pri riešení i tak vysokého mzdového zaťaženia sa dopracovať za podnik minimálne na úroveň priemeru družstiev na Slovensku, ktorý predstavuje 4,32 eur výnosov z 1 eura miezd, čo u nás predstavuje len 2,57 eur. V roku 2017 a v roku 2018 sa podiel výnosov na 1 eru ON zvýšil na 3,78 eur. V roku 2019 sme sa dostali na hranicu 3,92 eur výnosov na 1 eur ON.

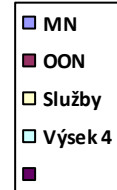
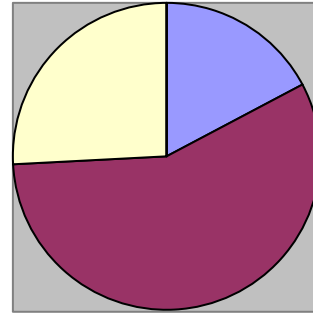
Je to i v dôsledku toho, že priemer pracovných síl na 100 ha p.p. za SK 2,76 pracovníka. Na našom podniku je to za rok 2017 3,7 pracovníka a v roku 2018 sa počet pracovníkov na 100 ha znížil na 2,97..v roku 2019 sme sa dostali na 2,3 zamestnanca., nastal posun k zlepšeniu, nakoľko v min rokoch sme mali 4,19, 3,9, 4,04, 4,11 pracovníkov na 100 ha p.p. naddimenzovanosť je sčasti spôsobená vysokou potrebou zamestnancov vo vinohrade, kde je vysoký podiel ručnej práce pri momentálnom chode vinice. Tento sa už sčasti urgentne riešili a to nákupom mechanizácie – konkrétne malotraktora, okopávačky, orezávačky vrškov vinice. Sú to pracovné operácie ktoré vieme plne mechanizovať, samozrejme sú práce, ktoré ostanú naďalej náročné na ručnú prácu – rez viniča, viazanie viniča. Všetky ostatné operácie vrátane zberu hrozna budeme musieť mechanizovať v čo najväčšej miere. .

Prehľad podielu materiálových, osobných nákladov na celkové náklady podľa stredísk

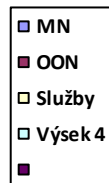
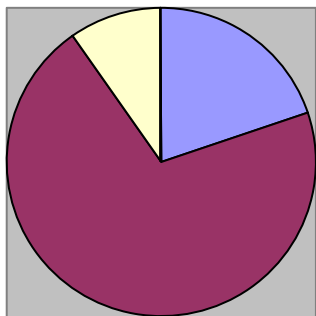
Vinohrad: 2017



2018



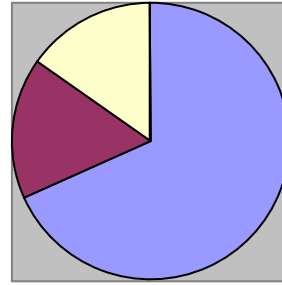
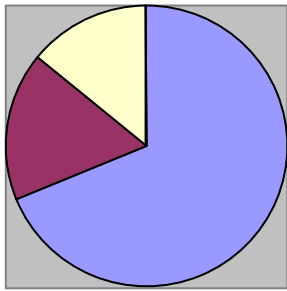
2019



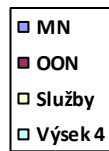
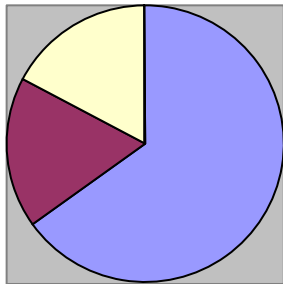
Poľná RV

2017

2018



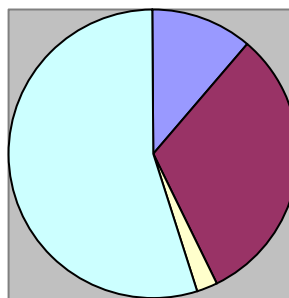
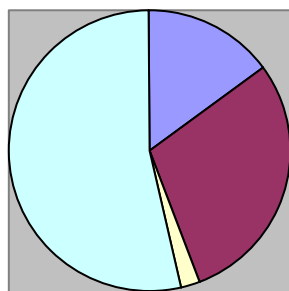
2019



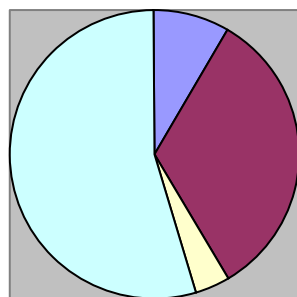
Farma HD:

2017

2018

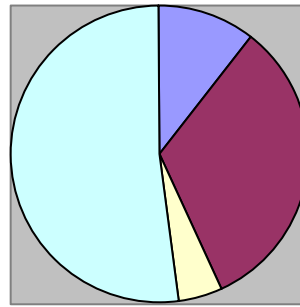
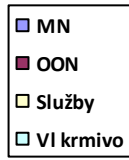
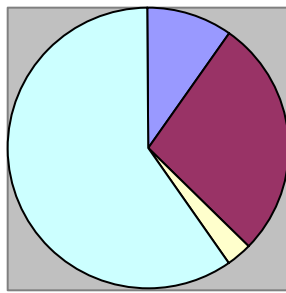


2019



**Farma ošípaných
2017**

2018



2019

