

# Poznámky k individuálnej účtovnej závierke za rok 2019

## Čl. I Všeobecné údaje

### 1. Identifikačné údaje účtovnej jednotky

Názov účtovnej jednotky	Centrum pre deti a rodiny Istebné
Sídlo účtovnej jednotky	027 53 Istebné 258
Identifikačné číslo (IČO)	00183521
Dátum zriadenia	1.1.1952
Spôsob zriadenia	Zriaďovacia listina
Názov zriaďovateľa	Ústredie práce, sociálnych vecí a rodiny
Sídlo zriaďovateľa	Špitálska 8 812 67 Bratislava

Právny dôvod na zostavenie účtovnej závierky: Riadna účtovná závierka

Účtovná jednotka je súčasťou konsolidovaného celku

Účtovná jednotka je súčasťou konsolidovaného celku Kapitoly 22 – Ministerstvo práce, sociálnych vecí a rodiny Slovenskej

### 2. Opis činnosti účtovnej jednotky

Centrum pre deti a rodiny Istebné je zariadenie sociálnych služieb, poskytujúce starostlivosť deťom a nariadenou ústavnou starostlivosťou, neodkladným opatrením a výchovným opatrením súdu od narodenia do plnoletosti, najdlhšie do 25 roku veku.

### 3. Informácie o štatutárnych zástupcoch a o organizačnej štruktúre účtovnej jednotky

Štatutárny zástupca (meno a priezvisko) Martina Vicáňová PhDr.

Funkcia štatutárneho zástupcu riaditeľka

Priemerný počet zamestnancov počas účtovného obdobia 53,2

Počet zamestnancov ku dňu, ku ktorému sa zostavuje účtovná závierka 55  
z toho počet vedúcich zamestnancov 2

## Centrum pre deti a rodiny Istebné, Istebné č. 258, 027 53 ISTEBNÉ

Schéma organizačnej štruktúry

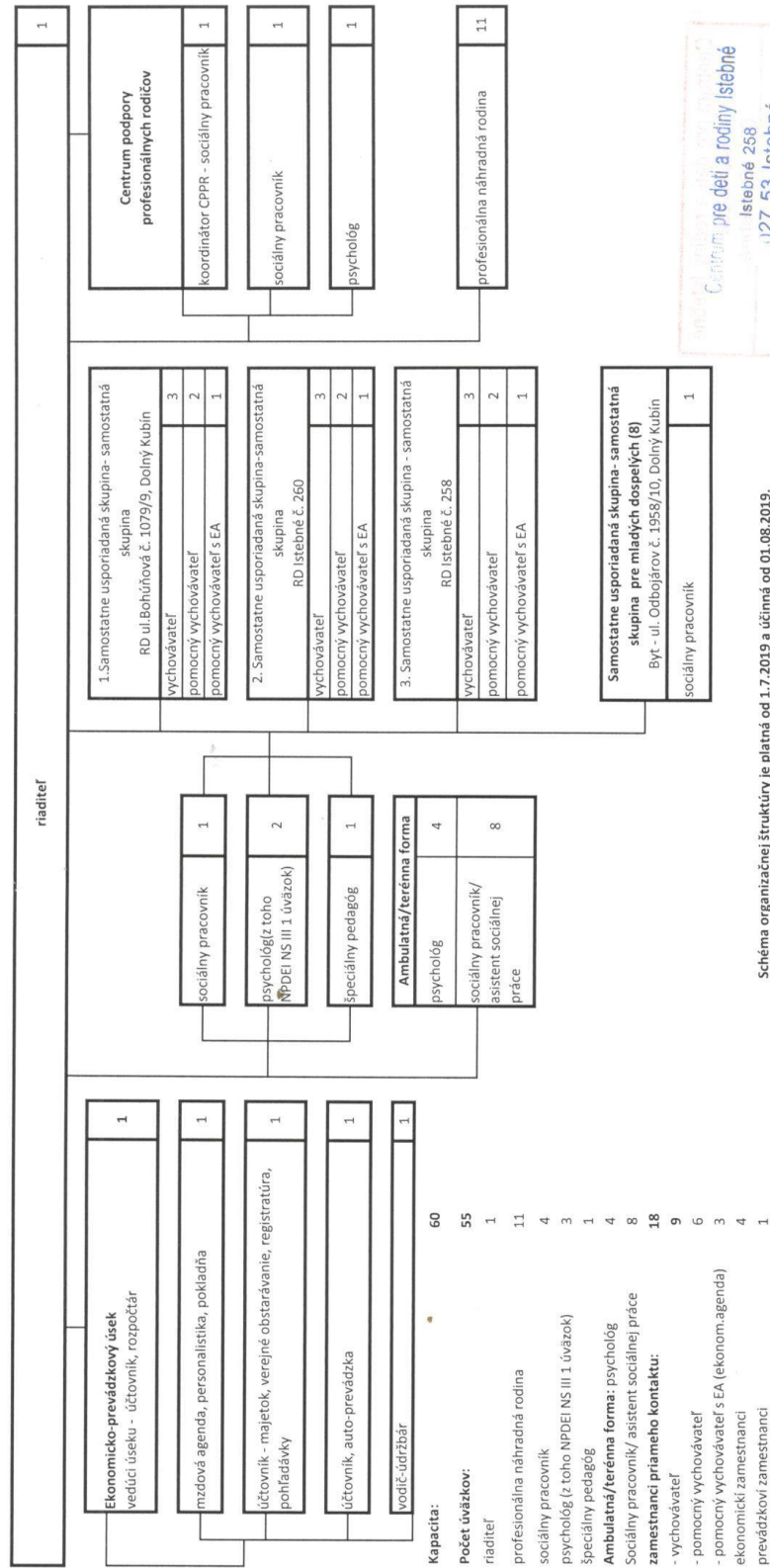


Schéma organizačnej štruktúry je platná od 1.7.2019 a účinná od 01.08.2019.

V Bratislave schválil dňa: **20 JÚN 2019**  
**Ústredie práce, sociálnych vecí a rodiny,**  
 Spitalska 8, 012 07, Bratislava  
 IČO: 00 784 536

V Bratislave predkladá dňa: 17.6.2019  
 PhDr. **Mária Vráňová**  
 riaditeľka centra pre deti a rodiny



## ČI. II Informácie o účtovných zásadách a účtovných metódach

### 1. Informácia, či je účtovná závierka zostavená za splnenia predpokladu, že účtovná jednotka bude nepretržite pokračovať vo svojej činnosti

Účtovná závierka je zostavená za splnenia predpokladu nepretržitého pokračovania účtovnej jednotky vo svojej činnosti	áno	X
	nie	

### 2. Zmeny účtovných metód a účtovných zásad

Účtovná jednotka zmenila účtovné metódy, účtovné zásady oproti predchádzajúcemu účtovnému obdobiu	áno	X
	nie	

#### Druh a dôvod zmeny

Do 31.12.2018 sa v detskom domove (od 01.01.2019 názov centrum pre deti a rodiny, skratka CDR) predpisovali mesačne úhrady za starostlivosť v prípadoch umiestnenia dieťaťa na základe rozhodnutia súdu o nariadení ústavnej starostlivosti. Priradenie zaplateného výživného k úhradám za starostlivosť bolo uplatňované zásadou priority, čo znamená, že bolo priradené k najstaršej evidovanej pohľadávke, resp. k najstaršiemu dlhu na úhrade, ak povinný neuviedol inak.

**Od 01.01.2019 v zmysle § 61 zákona č. 305/2005 Z. z. o sociálnoprávnej ochrane detí a sociálnej kuratele v z. n. p. platia v CDR nové postupy, a to nasledovne :**

a) Úhrada za vykonávanie opatrení pobytovou formou v zmysle §61 ods.1 písm. a) - dieťaťa, ktoré je v CDR na základe rozhodnutia súdu o nariadení ústavnej starostlivosti sa spája so zaplateným výživným, alebo sirotským dôchodkom alebo sirotským výsluhovým dôchodkom, pričom predpis sa účtuje v momente zaplatenia. Dlh na úhrade z dôvodu nezaplateného výživného sa neeviduje v účtovníctve CDR, ani v rámci iných aktív ani na podsúvahovom účte. Na účely sledovania prijatého výživného, resp. dlhu na výživnom a výšky stanovenej úhrady za vykonávanie opatrení za príslušný mesiac (zaplatenej a nezaplatenej) slúži podrobná operatívna evidencia v osobnom spise dieťaťa, ktorá je vedená sociálnym pracovníkom.

b) Úhrady za vykonávanie opatrení pobytovou formou - predpisy pohľadávok sa účtujú mesačne a v prípade nezaplatenia úhrady do splatnosti sa s týmito pohľadávkami nakladá obdobne ako s pohľadávkami vzniknutými do 31.12.2018, pričom na tieto sa už nevzťahuje výnimka zo zverejňovania v Centrálnom registri pohľadávok.

Postupy, dohodnuté na Pracovnom stretnutí zástupcov MPSVR SR, MF SR a Ústredia PSVR zo dňa 31.5.2019 k novele zákona č. 305/2005 Z. z. o sociálnoprávnej ochrane detí a o sociálnej kuratele a o zmene a doplnení niektorých zákonov boli zapracované do internej normy Ústredia PSVR : IN - č. 033/2019, s názvom : Stanovenie jednotného postupu zamestnancov centier pre deti a rodiny pri určovaní úhrady za vykonávanie opatrení sociálnoprávnej ochrany detí a sociálnej kurately, s účinnosťou od 01.júla 2019, ktorá je záväzná pre zamestnancov CDR.

**Vplyv zmeny na hodnotu majetku, záväzkov, vlastného imania a výsledku hospodárenia :**

Zmena sa premietla na účte pohľadávok 316 702, kde predpisy pohľadávok boli len vo výške zaplateného výživného.

**Peňažné vyjadrenie : 11 337,96 EUR**

### **3. Spôsob ocenenia jednotlivých položiek v roku 2019**

#### **a) dlhodobý nehmotný majetok nakupovaný**

Dlhodobý nehmotný majetok obstaraný kúpou sa oceňuje obstarávacou cenou, ktorá zahrňuje cenu obstarania a náklady súvisiace s obstaraním. Súčasťou obstarávacej ceny dlhodobého nehmotného majetku nie sú úroky z úverov. Zľava z ceny, ktorú poskytol dodávateľ k majetku sa účtuje ako zníženie nákladov na predaný alebo spotrebovaný majetok.

#### **b) dlhodobý nehmotný majetok vytvorený vlastnou činnosťou**

Dlhodobý nehmotný majetok vytvorený vlastnou činnosťou sa oceňuje vlastnými nákladmi. Za vlastné náklady sa považujú všetky priame náklady vynaložené na výrobu alebo inú činnosť a všetky nepriame náklady vzťahujúce sa na výrobu alebo inú činnosť.

#### **c) dlhodobý hmotný majetok nakupovaný**

Dlhodobý hmotný majetok obstaraný kúpou sa oceňuje obstarávacou cenou, ktorá zahrňuje cenu obstarania a náklady súvisiace s obstaraním. Súčasťou obstarávacej ceny dlhodobého nehmotného majetku nie sú úroky z úverov. Zľava z ceny, ktorú poskytol dodávateľ k majetku sa účtuje ako zníženie nákladov na predaný alebo spotrebovaný majetok.

#### **d) dlhodobý hmotný majetok vytvorený vlastnou činnosťou**

Dlhodobý hmotný majetok vytvorený vlastnou činnosťou sa oceňuje vlastnými nákladmi. Za vlastné náklady sa považujú všetky priame náklady vynaložené na výrobu alebo inú činnosť a všetky nepriame náklady vzťahujúce sa na výrobu alebo inú činnosť.

#### **e) dlhodobý nehmotný majetok a dlhodobý hmotný majetok získaný bezodplatne**

Dlhodobý majetok nadobudnutý bezodplatným prevodom pri splynutí, zlúčení, rozdelení alebo pri prevode správy sa oceňuje cenou, v ktorej sa doteraz viedol v účtovníctve. Ak cenu nie je možné zistiť, oceňuje sa reálnou hodnotou podľa § 27 ods. 2 zákona č. 431/2002 Z. z. o účtovníctve v z. n. p.. Dlhodobý nehmotný a hmotný majetok obstaraný iným spôsobom (napr. bezodplatne nadobudnutý majetok, delimitovaný, novo zistený majetok pri inventarizácii) sa oceňuje reálnou hodnotou podľa § 27 ods. 2 zákona č. 431/2002 Z. z. o účtovníctve v z. n. p.

#### **f) zásoby nakupované**

Zásoby nakupované sa oceňujú obstarávacou cenou, ktorá zahrňuje cenu obstarania a náklady súvisiace s obstaraním. Úroky z cudzích zdrojov nie sú súčasťou obstarávacej ceny. Nakupované zásoby sú oceňované váženým aritmetickým priemerom z obstarávacích cien. Účtovanie obstarania a úbytku zásob sa vykonáva spôsobom A.

#### **g) zásoby vytvorené vlastnou činnosťou**

Zásoby vytvorené vlastnou činnosťou sa oceňujú vlastnými nákladmi.

#### **h) zásoby získané bezodplatne**

Zásoby získané darovaním alebo delimitáciou sa oceňujú reálnou hodnotou podľa § 27 ods. 2 zákona č. 431/2002 Z. z. o účtovníctve v z. n. p.. Toto ocenenie sa upravuje o zníženie hodnoty zásob.

#### **i) pohľadávky**

Pohľadávky pri ich vzniku sa oceňujú menovitou hodnotou. Pohľadávky pri odplatnom nadobudnutí alebo pohľadávky nadobudnuté vkladom do základného imania sa oceňujú obstarávacou cenou, t.j. vrátane nákladov súvisiacich s obstaraním.

#### **j) krátkodobý finančný majetok**

Peňažné prostriedky a ceniny sa oceňujú menovitou hodnotou.

#### **k) časové rozlíšenie na strane aktív**

Náklady budúcich období a príjmy budúcich období sú vykázané vo výške, ktorá je potrebná na dodržanie zásady vecnej a časovej súvislosti s účtovným obdobím.

#### **l) záväzky vrátane rezerv**

Záväzky sa pri ich vzniku oceňujú menovitou hodnotou a pri ich prevzatí sa oceňujú obstarávacou cenou. Ak sa pri inventarizácii zistí, že suma záväzkov je iná ako ich výška v účtovníctve, uvedú sa záväzky v účtovníctve a v účtovnej závierke v tomto zistenom ocenení.

Rezervy sú záväzky s neurčitým časovým vymedzením alebo výškou a oceňujú sa v očakávanej výške záväzku.

#### **m) časové rozlíšenie na strane pasív**

Výdavky budúcich období a výnosy budúcich období sú vykázané vo výške, ktorá je potrebná na dodržanie zásady vecnej a časovej súvislosti s účtovným obdobím.

### **4. Spôsob zostavenia odpisového plánu pre dlhodobý majetok, doba odpisovania, sadzby odpisov a odpisové metódy pri stanovení účtovných odpisov**

Dlhodobý nehmotný majetok a dlhodobý hmotný majetok odpisovaný sa odpisuje podľa odpisového plánu, ktorý bol zostavený v súlade so zákonom č. 431/2002 Z. z. o účtovníctve v z. n. p. na základe predpokladanej doby jeho používania a predpokladaného priebehu jeho morálneho a fyzického opotrebenia. Predpokladaná doba užívania a odpisové sadzby boli stanovené nasledovne:

<b>Odpisová skupina</b>	<b>Počet rokov odpisovania</b>	<b>Ročný odpis</b>
<b>1</b> Stroje, prístroje, zariadenia, software, ostatný nehmotný majetok, výpočtová technika	4 - 8 rokov	1/4 - 1/8
<b>2</b> dopravné prostriedky	4 – 15 rokov	1/4 - 1/15
<b>3</b> motorové vozidlá na špeciálne účely, zdvíhacie zariadenia	6 - 10 rokov	1/6 - 1/10
<b>4</b> Zariadenia – inventár, elektrické zariadenia (klimatizačné, chladiarenské, mraziarenské, rozvodové skrine, čerpadlá)	12 - 18 rokov	1/12 - 1/18
<b>5</b> rekonštrukcie budov	20 - 50 rokov	1/20 - 1/50
<b>6</b> budovy	20 - 100 rokov	1/20 - 1/100

Odpisovanie majetku sa riadi IN 1/2016.

Účtovné odpisy boli zaokrúhľované na dve desatinné miesta

### **5. Zásady pre zohľadnenie zníženia hodnoty majetku**

Hodnota obstarávaného dlhodobého majetku, ktorý sa používa, sa trvalo zníži o oprávky, ktoré zodpovedajú výške opotrebenia majetku.

O opravných položkách sa účtuje v prípade prechodného zníženia hodnoty majetku ku dňu, ku ktorému sa zostavuje účtovná závierka. Opravná položka sa vytvára napr. k pohľadávkam po splatnosti a nedobytným pohľadávkam, kde existuje riziko nevykonalnosti pohľadávok. Účtovná jednotka účtuje o ostatných opravných položkách v zmysle internej normy č. 001/2016 vydanéj Ústredím práce, sociálnych vecí a rodiny, Bratislava, ktorú sme prevzali v plnom znení.

## 6. Zásady pre vykazovanie transferov

Dotácie, príspevky, rozpočtové bežné výdavky, kapitálové výdavky, grant a iné finančné operácie sa účtujú ako transfery, bežné transfery alebo kapitálové transfery v súlade s § 19 Opatrenia Ministerstva financií Slovenskej republiky z 8. augusta 2007 č. MF/16786/2007-31, ktorým sa ustanovujú podrobnosti o postupoch účtovania a rámcovej účtovnej osnove pre rozpočtové organizácie, príspevkové organizácie, štátne fondy, obce a vyššie územné celky v z. n. p. Zásady pre vykazovanie transferov sa riadia Metodickým usmernením Ministerstva financií Slovenskej republiky pre kapitoly štátneho rozpočtu v oblasti účtovania a vykazovania transferov.

## 7. Spôsob prepočtu údajov v cudzích menách na menu euro

Majetok a záväzky vyjadrené v cudzej mene sa prepočítavajú na slovenskú menu euro referenčným výmenným kurzom určeným a vyhláseným Európskou centrálnou bankou alebo Národnou bankou Slovenska v deň predchádzajúci dňu uskutočnenia účtovného prípadu alebo v iný deň, ak to ustanovuje osobitný predpis, resp. v deň, ku ktorému sa zostavuje účtovná závierka.

Na ocenenie prírastku cudzej meny nakúpenej za menu euro sa použije kurz, za ktorý bola táto cudzia mena nakúpená. Na úbytok rovnakej cudzej meny v hotovosti sa použije prepočet cudzej meny na eurá cena zistená váženým aritmetickým priemerom. Na ocenenie pohľadávky a záväzkov v cudzej mene spojených s účtovaním poskytnutého alebo prijatého preddavku v cudzej mene sa použije kurz v čase prijatia alebo poskytnutia preddavku.

## Čl. III

### Informácie o údajoch na strane aktív súvahy

#### A) Neobežný majetok

##### 1. Dlhodobý nehmotný majetok, dlhodobý hmotný majetok a dlhodobý finančný majetok

Údaje o stave a pohybe na účtoch dlhodobého majetku sú uvedené v Tabuľke č. 1 tabuľkovej časti poznámok.

Najvýznamnejšie položky sú budovy a osobné automobily v správe CDR Istebné:

Istebné 260 - Domček	223 854,61 €
Istebné 258 - 5 triedna ZŠ	236 909,60 €
Byt ul. Odbojárov 1958, Dolný Kubín	74 644,83 €
Dom ul. Bohúňova 1097/9, Dolný Kubín	95 771,57 €
Osobný automobil FIAT SCUDO DK458AU	26 521,91 €
Osobný automobil KIA cee'd DK 817BG	12 987,- €
Osobný automobil Škoda Fabia DK 761BN	9 957,86 €
Osobný automobil Hyundai i10	10 999,99 €
Pozemky v celkovej hodnote	32 316,84 €

## Spôsob a výška poistenia dlhodobého majetku

Druh dlhodobého majetku	Spôsob poistenia			Výška poistenia
	názov poisťovne	druh rizík	suma ročného poistného	
021	Kooperativa	združený živel, povodne, zodpovednosti za škodu	1 330,27	807 359,00
023	Kooperativa	záonné a havarijné poistenie	763,94	64 669,77
023	Generali poisťovňa	záonné poistenie	79,93	
023	AXA poisťovňa	záonné poistenie	78,50	
<b>Spolu</b>	<b>x</b>	<b>x</b>	<b>2 174,14</b>	<b>872 028,77</b>

## B) Obežný majetok

### 1. Zásoby

Položka zásob – číslo a názov účtu	Riadok súvahy	Hodnota zásob brutto k 31.12. bezprostredne predchádzajúceho účtovného obdobia	Hodnota opravnej položky k zásobám k 31.12. bezprostredne predchádzajúceho účtovného obdobia	Tvorba opravnej položky	Zníženie opravnej položky	Zrušenie opravnej položky	Hodnota opravnej položky k zásobám k 31.12. bežného účtovného obdobia	Opis dôvodov tvorby, zníženia, zrušenia opravnej položky k zásobám	Hodnota zásob brutto k 31.12. bežného účtovného obdobia	Hodnota zásob netto k 31.12. bežného účtovného obdobia
a	b	1	2	3	4	5	6	7	8	9
Účet 112 Materiál na sklade	035	478,97							478,97	478,97
<b>Spolu</b>	<b>x</b>	<b>478,97</b>							<b>478,97</b>	<b>478,97</b>

### 2. Pohľadávky

#### a) Významné pohľadávky podľa jednotlivých položiek súvahy

Pohľadávka – číslo a názov účtu	Riadok súvahy	Hodnota pohľadávok	Opis
a	1	2	3
účet 316 pohľadávky z nedaňových príjmov	66	105 086,64	Predpis úhrad za vykonávanie opatrení pobytovou formou na deti nezaplatené rodičmi, po lehote splatnosti 104 270,86 €, v lehote splatnosti 815,78 €
<b>Spolu</b>	<b>x</b>	<b>105 086,64</b>	<b>x</b>

#### b) Opravné položky k pohľadávkam

Pohľadávka – číslo a názov účtu	Riadok súvahy	Hodnota opravnej položky k 31.12. bezprostredne predchádzajúceho účtovného obdobia	Tvorba opravnej položky	Zníženie opravnej položky	Zrušenie opravnej položky	Hodnota opravnej položky k 31.12. bežného účtovného obdobia	Opis dôvodov tvorby, zníženia, zrušenia opravnej položky k pohľadávkam
a	b	1	2	3	4	5	6
účet 391 Ostatné opravné položky k pohľadávkam	66	74 069,25	19 166,21		888,85	92 346,61	
<b>Spolu</b>	<b>x</b>	<b>74 069,25</b>	<b>19 166,21</b>		<b>888,85</b>	<b>92 346,61</b>	

Vývoj opravnej položky k pohľadávkam je taktiež uvedený v Tabuľke č. 3 tabuľkovej časti poznámok.

Predpis úhrad za vykonávanie opatrení pobytovou formou na deti – rodičia detí sú väčšinou nezamestnaný, v hmotnej núdzi.  
Zrušenie opravnej položky z dôvodu úhrady pohľadávky.

V decembri 2019 sme vytvorili opravné položky k pohľadávkam v zmysle postupu pri tvorbe opravných položiek – podľa IN 001/2016 vydanéj Ústredím práce, sociálnych vecí a rodiny, Bratislava, ktorú sme prebrali v plnom znení.

- 70 % zo zostatku pohľadávky, ktorej splatnosť bola viac ako 12 mesiacov a menej ako 36 mesiacov

- 100 % zo zostatku pohľadávky, ktorej splatnosť bola viac ako 36 mesiacov.

### c) Pohľadávky podľa doby splatnosti

Štruktúra pohľadávok podľa doby splatnosti ako aj opis pohľadávok podľa zostatkovej doby splatnosti k 31. 12. bežného účtovného obdobia a k 31. 12. bezprostredne predchádzajúceho účtovného obdobia sa uvádza v Tabuľke č. 4 tabuľkovej časti poznámok.

Pohľadávky sú za nezaplatené predpisy úhrad za vykonávanie opatrení pobytovou formou na deti umiestnené v CDR Istebné na základe rozhodnutia súdu o nariadení ústavnej starostlivosti. 104 270,86 € sú pohľadávky po lehote splatnosti a 815,78 € je pohľadávka v lehote splatnosti.

Krátkodobý finančný majetok	Riadok súvahy	Zostatok k 31.12. bezprostredne predchádzajúceho účtovného obdobia	Prírastky	Úbytky	Zostatok k 31.12. bežného účtovného obdobia
a	b	1	2	3	4
účet 213 Ceniny	87	40,05	21 426,40	21 283,25	183,20
účet 221 Bankové účty	88	54 007,15	116 382,51	78 915,08	91 474,58
<b>Spolu</b>	<b>x</b>	<b>54 047,20</b>	<b>137 808,91</b>	<b>100 198,33</b>	<b>91 657,78</b>

### 3. Finančný majetok

Zostatok na účte 221: 221701 Sociálny fond 1 872,02 €  
221702 Depozit 88 594,51 € = 88 537,91 € mzdy a odvody za mesiac december 2019; 56,60 € zaplatené výživné, neprevedené na VK detí  
221703 Dary a granty 1 008,05 €

### 4. Časové rozlíšenie aktív

Časové rozlíšenie aktívne	Riadok súvahy	Zostatok k 31.12. bezprostredne predchádzajúceho účtovného obdobia	Prírastky	Úbytky	Zostatok k 31.12. bežného účtovného obdobia	Opis významných položiek časového rozlíšenia
a	b	1	2	3	4	5
381 Náklady budúcich období	111	721,20	969,99	721,20	969,99	Poistné – nehnuteľnosti, osobné automobily
		145,08	152,18	145,08	152,18	Predplatné – časopisy na SUS

## ČI. IV Informácie o údajoch na strane pasív súvahy

### A) Vlastné imanie

Prehľad o pohybe vlastného imania v členení podľa jednotlivých položiek súvahy je uvedený v Tabuľke č. 5 tabuľkovej časti poznámok.

Nevysporiadaný výsledok hospodárenia minulých rokov – účet 428:		
- zúčtovanie výsledku hospodárenia v schvaľovaní		-316,98 €
Výsledok hospodárenia – účet 431:		
- zúčtovanie výsledku hospodárenia v		347,50 €
- výsledok hospodárenia		-9 380,36 €

### B) Závazky

#### 1. Rezervy

a) **Ostatné dlhodobé rezervy** nevyskytujú sa

b) **Ostatné krátkodobé rezervy**

Krátkodobé rezervy na nevyčerpané dovolenky a odvody do poisťovní sa netvoria na základe listu č. 58845/2014 MPSVR SR.

#### 2. Závazky podľa doby splatnosti

Štruktúra záväzkov podľa doby splatnosti ako aj opis záväzkov podľa zostatkovej doby splatnosti k 31. 12. bežného účtovného obdobia a k 31. 12. bezprostredne predchádzajúceho účtovného obdobia sa uvádza v Tabuľke č. 8 tabuľkovej časti poznámok.

K 31.12.2019 má CDR Istebné záväzky v hodnote 101 600,71 €

z toho:

- účet 331 zamestnanci	48 344,77 €
- účet 336 poistné do poisťovní	31 819,77 €
- účet 342 ostatné priame dane	7 182,28 €
- účet 326 nevyfakturované dodávky	12 460,78 €
- účet 379 exekúcia zamestnanca	444,36 €
- účet 472 záväzky zo SF	1 348,75 €

Uvedené záväzky sú v lehote splatnosti a budú vysporiadané v roku 2020.

#### 3. Časové rozlíšenie pasív

Časové rozlíšenie pasívne	Riadok súvahy	Zostatok k 31.12. bezprostredne predchádzajúceho účtovného obdobia	Prírastky	Úbytky	Zostatok k 31.12. bežného účtovného obdobia	Opis významných položiek časového rozlíšenia
a	b	1	2	3	4	5
384 Výnosy budúcich období	182	1 111,73	2 490,00	2 593,68	1 008,05	
<b>Spolu</b>	<b>x</b>	<b>1 111,73</b>	<b>2 490,00</b>	<b>2 593,68</b>	<b>1 008,05</b>	<b>x</b>

Účet 381104 – Výnosy budúcich období – transfery bez učenia účelu = zostatok na účte DaG 1 008,05 €

## ČI. V Informácie o výnosoch a nákladoch

### 1. Výnosy

Druh výnosov	Popis (číslo účtu a názov)	Suma v €
Tržby za vlastné výkony a tovar		
Zmena stavu vnútroorganizačných zásob		
Aktivácia		
Finančné výnosy		
Mimoriadne výnosy		
Výnosy z transferov	účet 681 Výnosy z bežných transferov účet 682 Výnosy z kapitálových transferov účet 687 Výnosy z bežných transferov – mimo VS	1 141 389,27 17 070,08 3 303,68
Ostatné výnosy, napr. pokuty, penále, úroky z omeškania	účet 648 Ostatné výnosy DeD účet 658 Zúčtovanie ostatných opravných položiek	4 795,44 888,85
<b>Spolu</b>	<b>x</b>	<b>1 167 447,32</b>

### 2. Náklady

Druh nákladov	Popis (číslo účtu a názov)	Suma v €
Spotrebované nákupy	účet 501 spotreba materiálu 502 spotreba energií	61 825,72 21 794,47
Služby	511 opravy a udržiavanie 512 cestovné 513 náklady na reprezentáciu 518 ostatné služby	8 132,05 5 133,48 98,46 25 334,20
Osobné náklady	521 mzdové náklady 524 odvody do poisťovní 525 doplnkové dôchodkové poistenie 527 zákonné sociálne náklady 528 ostatné sociálne náklady	674 797,58 233785,58 5 163,84 32 867,35 1 352,25
Dane a poplatky	532 daň z nehnuteľností 538 ostatné dane a poplatky	128,94 641,38
Odpisy, rezervy a opravné položky	551 odpisy 558 tvorba ostatných opravných položiek k pohľadávkam	17 070,08 19 166,21
Finančné náklady	568 poistenie	2 249,80
Mimoriadne náklady		
Náklady na transfery a náklady z odvodu príjmov	588 náklady z odvodu príjmov 589 náklady z budúceho odvodu príjmov	3 979,66 -17 461,58
Ostatné náklady	548 ostatné náklady na prevádzkovú činnosť	80 768,21
<b>Spolu</b>	<b>x</b>	<b>1 176 827,68</b>

## ČI. VI Informácie o údajoch na podsúvahových účtoch

### 1. Informácie o položkách prenajatého majetku, majetku prijatého do úschovy a o odpísaných pohľadávkach

Druh položky	Hodnota	Účet
a	1	2
Prenajatý majetok		
Majetok prijatý do úschovy	62 672,40	751112

Spolu	62 672,40
-------	-----------

751112 = majetok prijatý do úschovy – vkladné knižky detí

## Čl. VII Informácie o iných aktívach a iných pasívach

1. Iné aktíva a iné pasíva      nevyskytujú sa
  
2. Ostatné finančné povinnosti      nevyskytujú sa

## Čl. VIII Informácie o spriaznených osobách a o ekonomických vzťahoch účtovnej jednotky a spriaznených osôb

V priebehu účtovného obdobia 2019 nevznikli žiadne obchodné vzťahy medzi účtovnou jednotkou a spriaznenými osobami.

## Čl. IX Informácie o rozpočte a hodnotenie plnenia rozpočtu

### a) Príjmy rozpočtu

Prehľad príjmov rozpočtu je uvedený v Tabuľke č. 12 tabuľkovej časti poznámok.

Zdroj	Položka ekonomickej klasifikácie	Názov položky ekonomickej klasifikácie	Schválený rozpočet	Rozpočet po zmenách	Skutočnosť k 31.12. bežného účtovného obdobia	Skutočnosť k 31.12. bezprostredne predchádzajúceho účtovného obdobia
a	b	c	1	2	3	4
111	223	Poplatky a platby z nepriem.a náhodného predaja a služieb – úhrada predpisu	6 418,00	3 685,75	3 741,91	5 856,01
111	292	Ostatné príjmy	0,00	0,00	0,00	1 060,81
72e	292	Nedaňové príjmy	0,00	1 296,68	1 296,68	108,27
<b>Spolu</b>	<b>x</b>	<b>x</b>	<b>6 418,00</b>	<b>4 982,43</b>	<b>5 038,59</b>	<b>7 025,09</b>

Hlavný príjem rozpočtu tvoria : príjem z predpisu úhrad za vykonávanie opatrení súdu pobytovou formou na deti s nariadenou ústavnou starostlivosťou, preplatok z havarijného poistenia od poisťovne Kooperativa za rok 2018.

### b) Výdavky rozpočtu

Prehľad výdavkov rozpočtu je uvedený v Tabuľke č. 13 tabuľkovej časti poznámok.

#### Čerpanie podľa ekonomickej klasifikácie

Program	Zdroj	Položka ekonom. klasifik.	Názov položky ekonomickej klasifikácie	Schválený rozpočet	Rozpočet po zmenách	Skutočnosť k 31.12. bežného účtovného obdobia	Skutočnosť k 31.12. bezprostredne predchádzajúceho účtovného obdobia
a	b	c	d	1	2	3	4
07C0502	111	610	Mzdy, platy, služ. príjmy	417130,00	561755,00	561755,00	448458,00
06G1S02	1AC1	610	Mzdy, platy, služ. príjmy		14488,57	14488,57	2655,40
06G1S02	1AC2	610	Mzdy, platy, služ. príjmy		2556,84	2556,84	
06G1S02	3AC1	610	Mzdy, platy, služ. príjmy		79940,14	79940,14	
06G1S02	3AC2	610	Mzdy, platy, služ. príjmy		14107,03	14107,03	468,60
		<b>610</b>		<b>417130,00</b>	<b>672847,58</b>	<b>672847,58</b>	<b>451582,00</b>
07C0502	111	620	Poistné a príspevok do poisťovní	145787,00	199415,06	199415,06	159503,34
06G1S02	1AC1	620	Poistné a príspevok do poisťovní		6487,42	6487,42	928,00
06G1S02	1AC2	620	Poistné a príspevok do poisťovní		1144,82	1144,82	
06G1S02	3AC1	620	Poistné a príspevok do poisťovní		27116,74	27116,74	
06G1S02	3AC2	620	Poistné a príspevok do poisťovní		4785,38	4785,38	163,76
		<b>620</b>		<b>145787,00</b>	<b>238949,42</b>	<b>238949,42</b>	<b>160595,10</b>
07C0502	111	630	Tovary a služby	111051,00	143522,28	143518,68	146022,66
0EKOH03	111	630	Tovary a služby		3841,76	3841,00	4052,40
06G1S02	3AC1	630	Tovary a služby		11655,12	11655,12	
06G1S02	3AC2	630	Tovary a služby		2056,79	2056,79	
07C0502	72e	630	Bežné výdavky		1296,68	1296,68	108,27
		<b>630</b>		<b>111051,00</b>	<b>162372,63</b>	<b>162368,27</b>	<b>150183,33</b>
07C0502	111	640	Bežné transfery	78646,00	66583,66	66583,66	65640,20
06G1S02	1AC1	640	Bežné transfery		265,25	265,25	
06G1S02	1AC2	640	Bežné transfery		46,81	46,81	
06G1S02	3AC1	640	Bežné transfery		279,04	279,04	
06G1S02	3AC2	640	Bežné transfery		49,24	49,24	
		<b>640</b>		<b>78646,00</b>	<b>67224,00</b>	<b>67224,00</b>	<b>65640,20</b>
07C0502	111	700	Kapitálové výdavky		14769,99	14769,99	
		<b>700</b>		<b>0,00</b>	<b>14769,99</b>	<b>14769,99</b>	<b>0,00</b>
		<b>Spolu:</b>		<b>752614,00</b>	<b>1156163,62</b>	<b>1156159,26</b>	<b>828000,63</b>

Najvýznamnejšie čerpanie bežných výdavkov v kategórii 630 – tovary a služby:

- ❖ cestovné náhrady zamestnancov
- ❖ energie
- ❖ vodné a stočné
- ❖ telefónne poplatky, internet

- ❖ nákup výpočtovej techniky
- ❖ nákup interiérového vybavenia
- ❖ nákup prevádzkových strojov a prístrojov ( kuchynské potreby )
- ❖ všeobecný materiál ( ošatenie, obuv, čistiace a hygienické potreby, kancelárske potreby, materiál na bežné opravy, športové potreby, lieky, dary pre deti)
- ❖ potraviny
- ❖ pohonné hmoty
- ❖ opravy a údržba osobných automobilov
- ❖ všeobecné služby ( kontrola a revízie hasiacich prístrojov, plynových kotolní)
- ❖ náhrady za pobyt detí v liečebno - výchovnom zariadení, prehliadky zamestnancov
- ❖ cestovné náhrady - stravovanie v ŠJ, ubytovanie v internátoch, cestovné a vstupné detí
- ❖ poistenie majetku
- ❖ stravovanie zamestnancov
- ❖ dane

### Kategória 700 – Kapitálové výdavky

- ❖ 10 999,99 € Nákup osobného automobilu Hyundai i10
- ❖ 3 600,- € Vybudovanie odstavnej plochy pri dome na ul. Bohúňova, Dolný Kubín, kde je umiestnená jedna samostatne usporiadaná skupina a CPPR
- ❖ 170,- € projekt na oplotenie budovy Istebné 260

### Čerpanie podľa programovej štruktúry

Program	Zdroj	Položka ekonom. klasifik.	Názov položky ekonomickej klasifikácie	Schválený rozpočet	Rozpočet po zmenách	Skutočnosť k 31.12. bežného účtovného obdobia	Skutočnosť k 31.12. bezprostredne predchádzajúceho účtovného obdobia
07C0502	111	610	Mzdy, platy, služ. príjmy	417130,00	561755,00	561755,00	448458,00
07C0502	111	620	Poistné a príspevok do poisťovní	145787,00	199415,06	199415,06	159503,34
07C0502	111	630	Tovary a služby	111051,00	143522,28	143518,68	146022,66
07C0502	111	640	Bežné transfery	78646,00	66583,66	66583,66	65640,20
07C0502	111	700	Kapitálové výdavky		14769,99	14769,99	
07C0502	72e	630	Bežné výdavky		1296,68	1296,68	108,27
<b>07C0502</b>				<b>752614,00</b>	<b>987342,67</b>	<b>987339,07</b>	<b>819732,47</b>
0EK0H03	111	630	Tovary a služby	0,00	<b>3841,76</b>	<b>3841,00</b>	<b>4052,40</b>
<b>0EK0H03</b>	111	630	Tovary a služby	0,00	<b>3841,76</b>	<b>3841,00</b>	<b>4052,40</b>
06G1S02	1AC1	610	Mzdy, platy, služ. príjmy	0,00	14488,57	14488,57	2655,40
06G1S02	1AC2	610	Mzdy, platy, služ. príjmy		2556,84	2556,84	
06G1S02	3AC1	610	Mzdy, platy, služ. príjmy		79940,14	79940,14	
06G1S02	3AC2	610	Mzdy, platy, služ. príjmy		14107,03	14107,03	468,60
06G1S02	1AC1	620	Poistné a príspevok do poisťovní		6487,42	6487,42	928,00

06G1S02	1AC2	620	Poistné a príspevok do poisťovní		1144,82	1144,82	
06G1S02	3AC1	620	Poistné a príspevok do poisťovní		27116,74	27116,74	
06G1S02	3AC2	620	Poistné a príspevok do poisťovní		4785,38	4785,38	163,76
06G1S02	3AC1	630	Tovary a služby		11655,12	11655,12	
06G1S02	3AC2	630	Tovary a služby		2056,79	2056,79	
06G1S02	1AC1	640	Bežné transfery		265,25	265,25	
06G1S02	1AC2	640	Bežné transfery		46,81	46,81	
06G1S02	3AC1	640	Bežné transfery		279,04	279,04	
06G1S02	3AC2	640	Bežné transfery		49,24	49,24	
<b>06G1S02</b>				<b>0,00</b>	<b>164979,19</b>	<b>164979,19</b>	<b>4215,76</b>
<b>Spolu:</b>				<b>752614,00</b>	<b>1156163,62</b>	<b>1156159,26</b>	<b>828000,63</b>

### c) Finančné operácie

Informácie o finančných operáciách s finančnými aktívami za bežné účtovné obdobie a bezprostredne predchádzajúce účtovné obdobie sú uvedené v Tabuľke č. 14 tabuľkovej časti poznámok.

**Počiatkový stav k 1.1.2018** účet 384104 = 1 974,51 €  
379702 = 109,28 €  
**PC k 1.1.2018 spolu: 2 083,79 €**

**Počiatkový stav k 1.1.2019** účet 331 28 726,42 €  
336 18 933,27 €  
342 3 720,52 €  
379 240,93 €  
384104 1 111,73 €  
**PC k 1.1.2019 spolu: 52 732,87 €**

### Čl. X

#### Informácie o skutočnostiach, ktoré nastali po dni, ku ktorému sa zostavuje účtovná závierka do dňa zostavenia účtovnej závierky

**Po 31. decembri 2019 nenastali také skutočnosti, ktoré by si vyžadovali zverejnenie alebo vykázanie v individuálnej účtovnej závierke za rok 2019.**