

Výročná správa spoločnosti

**Magna Exteriors (Slovakia) s.r.o.**

za rok 2019



## Obsah

<b>1. Profil spoločnosti .....</b>	<b>2</b>
1.1. Základné informácie .....	3
1.2. História spoločnosti .....	3
1.3. Riadiace orgány spoločnosti a vlastnícka štruktúra .....	4
1.4. Organizačná štruktúra spoločnosti .....	4
<b>2. Súvaha .....</b>	<b>5</b>
<b>3. Výkaz ziskov a strát .....</b>	<b>6</b>
<b>4. Cash flow .....</b>	<b>7</b>
<b>5. Personálna politika .....</b>	<b>8</b>
<b>6. Environmentálna politika .....</b>	<b>8</b>
<b>7. Opis rizík .....</b>	<b>8</b>
7.1. Riziko fluktuácie zamestnancov .....	8
7.2. Úverové riziko .....	8
<b>8. Predpokladaný budúci vývoj spoločnosti .....</b>	<b>9</b>
<b>9. Udalosti po skončení účtovného obdobia .....</b>	<b>9</b>
<b>10. Výskum a vývoj .....</b>	<b>10</b>
<b>11. Vlastné akcie a obchodné podiely .....</b>	<b>10</b>
<b>12. Návrh na rozdelenie výsledku hospodárenia .....</b>	<b>10</b>
<b>13. Organizačné zložky v zahraničí .....</b>	<b>10</b>
<b>14. Prílohy (oddeliteľné) – Účtovná závierka spoločnosti a správa audítora .....</b>	<b>11</b>
<b>15. Signácia .....</b>	<b>11</b>

## 1. Profil spoločnosti

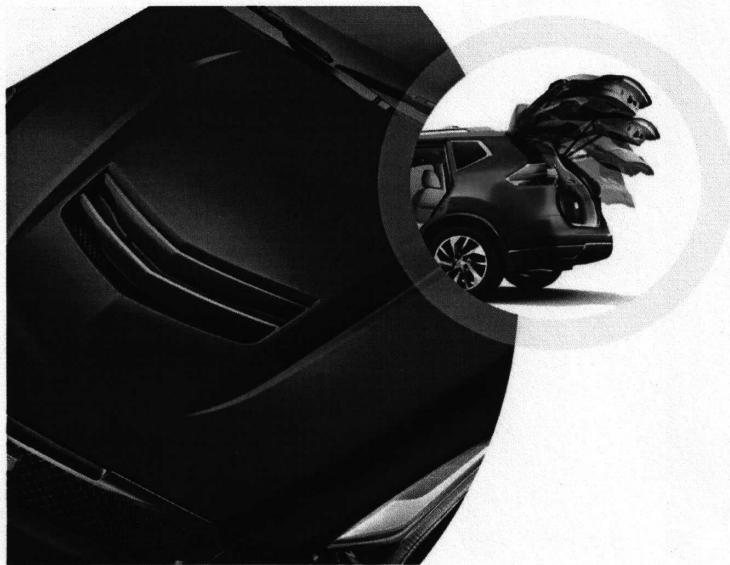
Magna Exteriors (Slovakia) s.r.o. pôsobí ako dodávateľ exteriérových plastových komponentov so sídlom v Bratislave, s výrobou umiestnenou v Trnave. Z organizačného pohľadu je spoločnosť integrovaná do medzinárodnej skupiny Magna Exteriors.

Spoločnosť je TIER2 dodávateľom v „Just in Time“ režime dodávok za účelom zaistenia dodávok pre modely Citroen C3 a Peugeot 208 pre závod PSA v Trnave.

Hlavnou aktivitou firmy je montáž plastových nárazníkov dodávaných firmou Magna Exteriors (Nymburk) s.r.o., Česká republika a ďalších dielov, ako sú parkovacie senzory a iné komponenty dodávané tretími stranami.

V roku 2019 spoločnosť s takmer 150 zamestnancami využívala na montážnu činnosť približne 4 700 m<sup>2</sup> plochy vo výrobnom závode PSA v Trnave. Pri montáži predných a zadných nárazníkov dokáže pri 4-smennej prevádzke dodať nárazníky až na 950 automobilov za 1 deň. Za rok 2019 celkovo spoločnosť namontovala nárazníky na 234 tisíc automobilov.

Obrázok 1: Základné informácie o firme



**Začiatok prevádzky:** 19.9.2016  
**Nová entita:** 1.9.2017  
**Presun výroby:** 15.8.2018

**Umiestnenie:**  
PCA (PSA) Slovensko, Trnava  
**Materský závod:** Nymburk  
**Dodávka služieb:** Montáž + JIS  
dodávky

**Model:** Citroen C3  
**Výroba:** predný, zadný nárazník

**Počet zamestnancov:** 148

**Inštalovaná kapacita:**

- 4-smenná prevádzka
- takt 43 vozidiel/hod
- 950 vozidiel/deň
- 6000 vozidiel/týždeň
- Rok 2019: 234 061 vozidiel

**Využitá plocha:** 4 700 m<sup>2</sup>

## 1.1. Základné informácie

**Obchodné meno:** Magna Exteriors (Slovakia) s.r.o.  
**Právna forma:** Spoločnosť s ručením obmedzeným  
**IČO:** 50840916  
**DIČ:** 2120488821  
**Sídlo:** Hviezdoslavovo nám. 13, 811 02 Bratislava  
**Základné imanie:** 5 000 EUR  
**Hlavná činnosť:** montáž automobilových nárazníkov

Spoločnosť má v Obchodnom registri zapísané nasledovné **predmety činnosti**:

- a) Prenájom nehnuteľností, bytov a nebytových priestorov s poskytovaním výlučne základných služieb zabezpečujúcich bežnú prevádzku nehnuteľností, bytov a nebytových priestorov
- b) Baliace činnosti, manipulácia s tovarom
- c) Skladovanie a uskladňovanie
- d) Výroba motorových vozidiel, motorov, dopravných prostriedkov, dielov a príslušenstva pre motorové vozidlá a iné dopravné prostriedky
- e) Údržba motorových vozidiel bez zásahu do motorickej časti vozidla
- f) Sprostredkovateľská činnosť v oblasti obchodu, služieb, výroby
- g) Kúpa tovaru na účely jeho predaja konečnému spotrebiteľovi (maloobchod) alebo iným prevádzkovateľom živnosti (veľkoobchod)

## 1.2. História spoločnosti

Obchodná spoločnosť bola založená zakladateľskou listinou zo dňa 24.03.2017 podľa § 57, §§ 105-153 Obchodného zákonníka č. 513/1991 Zb. v znení neskorších predpisov. Do obchodného registra bola zapísaná dňa 05.04.2017 Obchodným registrom Okresného súdu Bratislava I v Bratislave, oddiel Sro, vložka 118741/B.

### 1.3. Riadiace orgány spoločnosti a vlastnícka štruktúra

Štatutárnymi orgánmi spoločnosti sú:

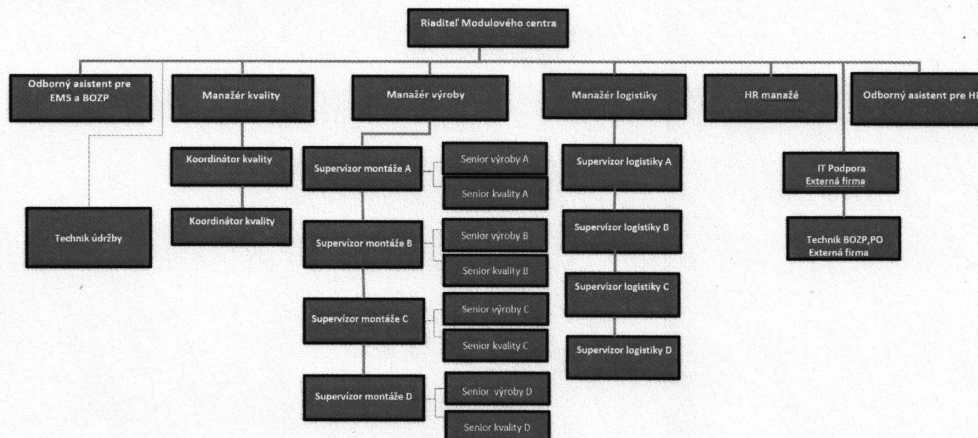
- Josef Beran – Slovanská 687, 46312 Liberec XXV – Vesec, Česká republika – ***konateľ***
- Norbert Herbácskó – Bíňa 55, 943 56 Bíňa – ***konateľ***

Štruktúra spoločníkov je nasledovná:

- MAGNA Automotive Europe GmbH, Technologiestraße 8, 1120 Viedeň, Rakúska republika – s výškou vkladu 4 250 EUR – **85%** podiel na základnom imaní
- MIRCOS Automotive Europe GmbH, Technologiestraße 8, 1120 Viedeň, Rakúska republika – s výškou vkladu 750 EUR – **15%** podiel na základnom imaní

### 1.4. Organizačná štruktúra spoločnosti

Obrázok 2: Organizačná štruktúra



## 2. Súvaha

Tabuľka 1: Zjednodušená súvaha

V EUR	K 31.12.2018	K 31.12.2019
<b>Spolu majetok</b>	<b>749 113</b>	<b>698 212</b>
<b>Neobežný majetok</b>	<b>-16 619</b>	<b>-13 476</b>
Dlhodobý nehmotný majetok	-30 527	-24 421
Dlhodobý hmotný majetok	13 908	10 945
<b>Obežný majetok</b>	<b>762 523</b>	<b>708 813</b>
Krátkodobé pohľadávky	762 523	708 813
Finančné účty	0	0
<b>Časové rozlíšenie aktívne</b>	<b>3 209</b>	<b>2 875</b>
<b>Spolu vlastné imanie a záväzky</b>	<b>749 113</b>	<b>698 212</b>
<b>Vlastné imanie</b>	<b>49 577</b>	<b>212 055</b>
Základné imanie	5 000	5 000
VH minulých rokov	30 807	44 577
VH za účtovné obdobie	13 770	162 478
<b>Záväzky</b>	<b>699 536</b>	<b>486 157</b>
Rezervy	114 973	60 421
Dlhodobé záväzky	8 395	1
Krátkodobé záväzky	576 158	425 725
Bežné bankové úvery	10	10

Spoločnosť má k 31.12.2019 zápornú netto hodnotu neobežného majetku z dôvodu evidencie záporného goodwillu v rámci dlhodobého nehmotného majetku.

Výsledok hospodárenia za predchádzajúce účtovné obdobie, vo výške 13 770 EUR, bol prevedený na účet nerozdelených VH minulých rokov.

K 31.12.2019 narástol pomer vlastného imania a záväzkov z hodnoty 0,07 (31.12.2018) na hodnotu 0,43, čím sa spoločnosť dostala v zmysle zákona z krízy (zákonný limit 0,08).

### 3. Výkaz ziskov a strát

Tabuľka 2: Zjednodušený výkaz ziskov a strát

V EUR	1.1.2018 - 31.12.2018	1.1.2019 - 31.12.2019
<b>Tržby z predaja služieb</b>	<b>4 098 317</b>	<b>4 339 375</b>
Ostatné výnosy z hospodárskej činnosti	17 747	726
Náklady na spotrebu materiálu	87 391	121 992
Náklady na služby	1 714 061	1 310 731
Osobné náklady	2 235 231	2 722 046
Náklady na dane a poplatky	1 006	1 280
Ostatné náklady na hospodársku činnosť	11 889	3 969
Ostatné náklady na finančnú činnosť	-67	100
<b>Štatutárna EBITDA</b>	<b>66 553</b>	<b>179 983</b>
<b>Štatutárna EBITDA ako % z tržieb z predaja služieb</b>	<b>1,6%</b>	<b>4,14%</b>
Odpisy dlhodobého nehmotného a hmotného majetku	31 345	-3 142
Výnosové úroky	3	0
Nákladové úroky	1 752	0
<b>VH za účtovné obdobie pred zdanením</b>	<b>33 459</b>	<b>182 965</b>
Daň z príjmov splatná	19 689	20 487
<b>VH za účtovné obdobie po zdanení</b>	<b>13 770</b>	<b>162 478</b>

Najväčšou nákladovou položkou spoločnosti sú osobné náklady. Spoločnosť dosahuje štandardnú hodnotu štatutárnu EBITDA v súlade s „transferpricingovou“ politikou firmy, za rok 2019 4,14% obratu.

VH po zdanení je kladný s výrazným medziročným nárastom EBITDA aj hrubého VH.

## 4. Cash flow

Tabuľka 3: Zjednodušený prehľad peňažných tokov

V EUR	1.1.2018 - 31.12.2018	1.1.2019 - 31.12.2019
<b>Stav cashu na začiatku obdobia</b>	<b>4 707</b>	<b>0</b>
VH za účtovné obd. pred zdanením	33 459	182 965
Odpisy dlhodobého majetku	31 345	-3 142
Splatná daň z príjmov	-19 689	-20 487
Zmena stavu rezerv	-350 188	-54 552
Zmena stavu časového rozlíšenia	-3 209	334
Zmena stavu krátkodobých pohľadávok	1 100 292	53 710
Zmena stavu krátkodobých a dlhodobých záväzkov	-782 003	-140 791
<b>Cash flow z prevádzkovej činnosti</b>	<b>10 007</b>	<b>18 037</b>
Výdavky na obstaranie dlhodobého majetku	-14 725	-18 037
<b>Cash flow z investičnej činnosti</b>	<b>-14 725</b>	<b>-18 037</b>
Zmena stavu vlastného imania	0	0
Zmena stavu bankových úverov	10	0
<b>Cash flow z finančnej činnosti</b>	<b>10</b>	<b>0</b>
<b>Celková zmena cashu</b>	<b>-4 707</b>	<b>0</b>
<b>Stav cashu na konci obdobia</b>	<b>0</b>	<b>0</b>

Za rok 2019 dosiahol peňažný tok z prevádzkovej činnosti kladnú hodnotu 18 037 EUR.

Výdavky na obstaranie dlhodobého majetku (18 037 EUR) boli nižšie než ročné odpisy dlhodobého majetku (3 142 EUR, ktoré boli kladné), čo definujeme ako investičný dlh (vo výške

rozdielu, teda 21 179 EUR). Investičné výdavky sa rovnali cash flow z prevádzkovej činnosti, čím spoločnosť zostala na povolenom prečerpaní vo výške 10 EUR zo začiatku obdobia.

## 5. Personálna politika

Personálna politika spoločnosti sa opiera o štandardy a vnútorné predpisy platné pre spoločnosť Magna celosvetovo. Základné piliere personálnej politiky boli založené Magnou International, sústavne sa overuje dodržiavanie spoločenskej a morálnej zodpovednosti, vzťah spoločnosti k zamestnancom, ktorá je dôkladne overená v rámci ročného prieskumu mienky zamestnancov. Hodnotenie zamestnancov a mzdové podmienky sú popísané v mzdovej smernici. Výrazná zmena v organizačnej štruktúre spoločnosti sa neplánuje.

## 6. Environmentálna politika

Činnosť spoločnosti nemá negatívny vplyv na životné prostredie. Táto skutočnosť bola znovu overená a potvrdená zo strany interného aj externého auditu aj v roku 2019. V decembri 2018 spoločnosť obdržala certifikát manažmentu kvality IATF 16949, ktorý sme v septembri 2019 úspešne obhájili. Taktiež prebehol audit QSB+ zo strany zákazníka PSA.

## 7. Opis rizík

Spoločnosť Magna Exteriors (Slovakia) s.r.o. identifikovala 2 riziká, ktorým čelí – riziko fluktuácie zamestnancov a úverové riziko. Iné riziká sú prenesené na iné spoločnosti v medzinárodnej skupine Magna Exteriors, na spoločnosti tretích strán, alebo sa nevyskytujú vôbec.

### 7.1. Riziko fluktuácie zamestnancov

Riziko sa týka zvýšených nákladov na získavanie a zaškoľovanie nových zamestnancov v prípade vysokej miery fluktuácie.

### 7.2. Úverové riziko

Úverovým rizikom je chápané riziko nemožnosti inkasovať pohľadávky vyplývajúce z dodaných služieb odberateľovi. Spoločnosť čelí úverovému riziku nepriamo, keďže dodáva služby firme Magna Exteriors Nymburk a až táto spoločnosť predáva služby na konečného odberateľa, ktorým je PSA Trnava. V rámci skupiny Magna bol zavedený systém využívania

voľných peňažných prostriedkov jednotlivých spoločností skupiny, tzv. Cashpool. Prostriedky vložené do tohto systému alebo využívané z tohto systému sú k dátumu účtovnej závierky v štatutarnej súvahe vykázané v položkách „Ostatné pohľadávky voči prepojeným účtovným jednotkám“, prípadne „Ostatné záväzky voči prepojeným účtovným jednotkám“.

## 8. Predpokladaný budúci vývoj spoločnosti

V nasledujúcich rokoch nepredpokladáme výrazné zmeny v činnosti spoločnosti. Naďalej sa bude spoločnosť Magna Exteriors (Slovakia) s.r.o. usilovať o dosiahnutie kladného hospodárskeho výsledku a efektívne nakladanie s aktívami.

V mesiaci apríl 2020 spoločnosť rozbehne nový projekt, ktorý bude znamenať výrobu nového nárazníka pre zákazníka PSA Trnava. Sériová výroba sa začne v apríli 2020, prípravné práce sa robia v rámci vývojových prác nového projektu.

## 9. Udalosti po skončení účtovného obdobia

Na konci roku 2019 sa prvýkrát objavili správy z Číny týkajúce sa COVID-19 (Coronavirus). V prvých mesiacoch roku 2020 sa vírus rozšíril do celého sveta a negatívne ovplyvnil veľa krajín. Predstavenstvo účtovnej jednotky spoločne s vedením materskej spoločnosti MAGNA pozorne monitoruje situáciu a hľadá spôsoby, ako minimalizovať dopad na spoločnosť.

Účtovná jednotka je plne závislá na dodávkach zo sesterského závodu v Nymburku (ČR) dodávaných ďalej do závodu PSA v sídle firmy (Modulové centrum Trnava SR) a zrkadlí tak vo svojich opatreniach odstávky aj reštarty výroby u zákazníka, aby ďalej nezapríčnila prerušenie dodávateľského reťazca. Opatrenia zákazníka tak prenáša na svojich zamestnancov a dodávateľov služieb.

Spoločnosť v naviazanosti na opatrenia u zákazníkov prijala personálne opatrenia s cieľom obmedziť dopady na zamestnancov a súčasne minimalizovať náklady na výpadky výroby.

Pre minimalizáciu rizík využíva účtovná jednotka systém riadenia hotovosti „CASHPOOL“ (AT) a poistenie proti výpadku výroby „RISK MANAGEMENT“

V súčasnej dobe účtovná jednotka spracováva ďalšie opatrenia na prerušenie výroby v mesiaci marec a apríl, ktoré by viedli ku zníženiu celkových ročných tržieb do 10-20% oproti pôvodne plánovaným objemom zákazníka PSA.. Skupina MAGNA vo všetkých svojich dcérskych spoločnostiach spracováva podobné scenáre.

## **10. Výskum a vývoj**

Spoločnosť v roku 2019 uzatvorila so spoločnosťou Magna Exteriors (Nymburk) s.r.o. dodatok zmluvy o realizácii vývoja. Podala žiadosť o rozšírenie predmetu podnikania o výskum a vývoj a vynaložila finančné prostriedky vo výške 49 006 Eur na vývoj projektu, na ktorého dodávkach sa bude od apríla 2020 podieľať.

## **11. Vlastné akcie a obchodné podiely**

Spoločnosť v roku 2019 nenadobudla ani nebola vlastníkom vlastných akcií, obchodných podielov, dočasných listov, ani akcií, obchodných podielov, dočasných listov materskej účtovnej jednotky.

## **12. Návrh na rozdelenie výsledku hospodárenia**

Konatelia spoločnosti navrhujú rozdeliť výsledok hospodárenia za účtovné obdobie 2019 na účet nerozdelených výsledkov hospodárenia minulých období. Tento návrh bude predmetom schvaľovania na valnom zhromaždení počas roka 2020.

## **13. Organizačné zložky v zahraničí**

Spoločnosť nemá organizačné zložky v zahraničí.

## 14. Prílohy (oddeliteľné) – Účtovná závierka spoločnosti a správa audítora

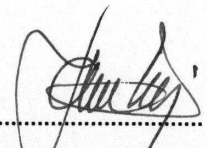
## 15. Signácia

Nižšie podpísaní štatutári spoločnosti schvaľujú túto výročnú správu za rok 2019.

V Bratislave dňa 26.3.2020



.....  
Josef Beran – konateľ



.....  
Norbert Herbácskó – konateľ