

SELET VÝSKUMNÝ A ŠLACHTITELSKÝ ÚSTAV, a.s.
so sídlom 919 28 Bučany 591
zapísaný v Obchodnom registri Okresného súdu v Trnave, oddiel: Sa, vložka číslo: 45/T
IČO 34108505, DIČ 2020397214

VÝROČNÁ SPRÁVA

za rok 2019

Vypracoval: Ing. Martin Maček

V Horných Chlebanoch, dňa 19.5.2020

Schválil: Riadne valné zhromaždenie spoločnosti
SELEKT VÝSKUMNÝ A ŠLACHTITELSKÝ ÚSTAV, a.s.
so sídlom Bučany 591
konané dňa 20.5.2020

A. Úvod – všeobecné údaje

1. Právny dôvod na zostavenie výročnej správy

Povinnosť vypracovať výročnú správu spoločnosti SELEKT VÝSKUMNÝ A ŠĽACHTITEĽSKÝ ÚSTAV a.s. Bučany za rok 2019 vyplynula z § 20 odst.1 zákona 431/2002 Z.z. o účtovníctve v znení neskorších predpisov

2. Obchodné meno a sídlo spoločnosti

SELEKT VÝSKUMNÝ A ŠĽACHTITEĽSKÝ ÚSTAV a.s.
919 28 Bučany č. 591

SELEKT VÝSKUMNÝ A ŠĽACHTITEĽSKÝ ÚSTAV, a.s. so sídlom Bučany vznikla transformáciou zo štátneho podniku a bola založená zakladateľskou listinou dňa 14.9.1994 Slovenským pozemkovým fondom.

Základné imanie akciovej spoločnosti k 31.12.2019 je 5 018 512 EUR a predstavuje spolu 151 160 akcií - druh akcií – kmeňové, forma – na meno, podoba – zaknihované, menovitá hodnota akcie je 33,2 EUR Jediným akcionárom je spoločnosť BETASEED, s.r.o. so sídlom Bučany č. 591. Akcie nie sú obchodovateľné na regulovanom voľnom trhu BCPB s účinnosťou od 27.12.2006

3. Predmet činnosti zapísaný vo Výpise z Obchodného registra OS Trnava

- ⇒ kúpa tovaru za účelom predaja konečnému spotrebiteľovi - maloobchod - v rozsahu voľnej živnosti
- ⇒ kúpa tovaru za účelom jeho predaja iným prevádzkovateľom živnosti - veľkoobchod - v rozsahu voľnej živnosti
- ⇒ sprostredkovateľská činnosť s pesticídmi
- ⇒ výroba plastov a výrobkov z plastov
- ⇒ balenie a predaj potravín
- ⇒ odbyt jedov s výnimkou jedov zvlášť nebezpečných - veľkoobchod s pesticídmi
- ⇒ poskytovanie služieb poľnohospodárskymi strojmi a mechanizmami
- ⇒ odbyt zvlášť nebezpečných jedov - veľkoobchod s pesticídmi
- ⇒ poskytovanie služieb v rastlinnej výrobe aplikáciou pesticídov, hubenia škodlivých živočíchov, rastlín, mikroorganizmov a potláčanie ďalších činiteľov jedmi
- ⇒ výroba a predaj ovocných a zeleninových štiav
- ⇒ poskytovanie ubytovacích služieb v ubytovacích zariadeniach - turistická ubytovňa **
- ⇒ nové a udržiavacie šľachtenie odrôd rastlín
- ⇒ poľnohospodárska výroba vrátane predaja nespracovaných výrobkov
- ⇒ výroba a spracovanie osív
- ⇒ riešenie vedecko-technických projektov v poľnohospodárskom komplexe

- ⇒ obchodná a sprostredkovateľská činnosť v oblasti osív, sadív, poľnohospodárskych plodín, biologických hnojív, poľnohospodárskych strojov
- ⇒ konzultačná a poradenská činnosť v poľnohospodárskej výrobe
- ⇒ výroba cementového tovaru a umelého kameňa
- ⇒ prenájom hnutelných vecí
- ⇒ poskytovanie služieb rýchleho občerstvenia v spojení s predajom na priamu konzumáciu
- ⇒ prevádzkovanie športových zariadení
- ⇒ reklamné a marketingové služby
- ⇒ výroba propagačných materiálov
- ⇒ murárske práce

4. Informácie o orgánoch spoločnosti

Štatutárnym orgánom je predstavenstvo:

predseda František Kováč, dipl. tech.
 členovia Ing. Vladimír Sedlák
 PhDr. Miroslav Náhlik
 Michal Pethö
 Ing. Dušan Maček
 Ing. Martin Maček

Dozorná rada je trojčlenná:

PhDr. Vladimír Poor
 Ing. Michal Sedlák, CSc.
 Mgr. Daniela Mikušová

B. Údaje výročnej správy v zmysle § 20 zákona č 431/2002 o účtovníctve

Štruktúra majetku, imanie a záväzky

Ukazovateľ	stav k 31.12.2019	stav k 31.12.2018
neobežný majetok	3 655 600	3 949 936
obežný majetok	1 814 752	1 692 806
Časové rozlíšenie	16 624	12 782
spolu majetok – aktíva	5 749 291	5 404 371
Vlastné imanie	3 655 600	3 949 936
záväzky	1 051 345	259 833
Časové rozlíšenie	1 042 346	1 194 602
spolu pasíva	5 749 291	5 404 371

Obežný majetok - Výrobky na sklade rastlinnej výroby má v hodnote 345 tis. EUR, k nej vytvorená opravná položka 13 tis. EUR.

Oproti roku 2018 sa hodnota zásob celkove znížila o 113 tis. EUR, z toho nedokončená výroba poklesla o 13 tis. EUR, výrobky o 82 tis. EUR a zásoby materiálu o 23 tis. EUR.

Pohľadávky - Riziko nevymožiteľných pohľadávok s dopadom na hospodársky výsledok bolo spoločnosťou odhadnuté na 123 tis. EUR, na ktoré vytvorila opravnú položku. Z hľadiska opatrnosti je tento odhad postačujúci. Pohľadávky v lehote splatnosti na celkových pohľadávkach vrátane konkurzných predstavujú 49,57 %, pričom v lehote do 30 dní je 23,55 % pohľadávok, ktoré boli splatné k 31.12.2019. čo je spolu 73,72%, čo je poukazuje na dobrú finančnú disciplínu.

Vlastné imanie - Index vlastného imania na základnom imaní je 0,7284. Oproti roku 2018 sa znížil o 0,099 bodu (t.j. 9,90 %). Ukazovateľ má vyhovujúcu hodnotu. V čase je mierne rozkolísaný podľa dosiahnutého hospodárskeho výsledku.

Záväzky - Dlhodobé záväzky predstavujú podiel na celkovom majetku 5,75%, a v celkovom objeme v čiastke 331 tis. EUR, čo je odložená daňová povinnosť v čiastke 111 tis. Sk a zostatok sociálneho fondu v čiastke 6 tis. EUR. Ostatnú časť dlhodobých záväzkov sú z leasingových zmlúv, popísané pri úveroch.

Časové rozlíšenie – Na celkovom majetku predstavujú rezervy 0,71 %, a časové rozlíšenie aktívne podiel 0,29 % a pasívne 18,13 %.

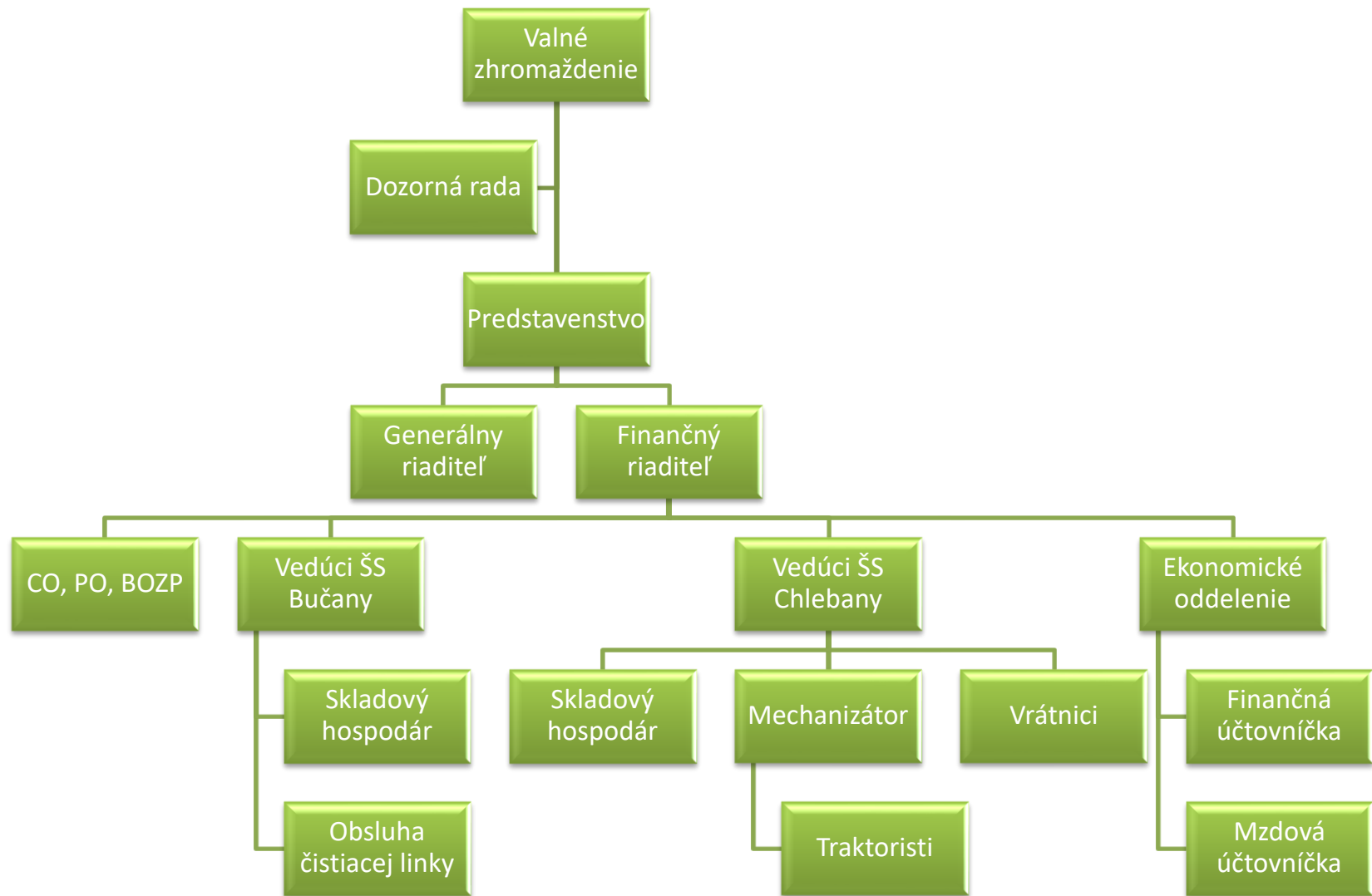
Organizačná štruktúra, výrobné zameranie a zamestnanosť spoločnosti

- Šľachtiteľská stanica Bučany – rastlinná výroba je realizovaná na výmere 488,11 ha ornej pôdy – pšenica ozimná, pšenica tvrdá jarná, repka ozimná, hrach, cukrová repa, kukurica osivo
- Šľachtiteľská stanica Horné Chlebany - obhospodaruje 1450,38 ha ornej pôdy, rastlinná výroba je zameraná na výrobu pšenice ozimnej, pšenice tvrdej jarnej, jačmeňa jarného, hrachu siateho, repky olejnej, kukurice na zrno a repy
- Podnikové riaditeľstvo – manažment spoločnosti, ekonomický úsek a bezpečnostný technik

Priemerný prepočítaný počet zamestnancov je 34, došlo k zníženiu počtu oproti minulému roku z dôvodu organizačných zmien. Počas sezónnych prác – kastrácia osivovej kukurice, žatva zamestnávame pracovníkov na základe dohôd o vykonaní práce.

Štruktúra osobných nákladov za rok 2019:

• Odmeny na základe dohôd o vykonaní práce	46 tis. €
• Mzdy za zamestnancov – pracovná zmluva	482 tis. €
• Odmeny štatutárnych orgánov	57 tis. €
• Náklady na sociálne poistenie	206 tis. €
• Sociálne náklady	28 tis. €



Výsledok hospodárenia za účtovné obdobie od 1.1.2019 do 31.12.2019
v tis. EUR

Ukazovateľ	plán 2019	skutočnosť 2019
prevádzkové náklady	3 254	3 307
prevádzkové výnosy	3310	3005
výsledok z prevádzkovej činnosti	56	-302
finančné náklady	47	38
finančné výnosy	22	45
výsledok z finančnej činnosti	25	7
hospodársky výsledok pred zdanením v tis. EUR	31	-295

Účtovný výsledok – zisk bol pretransformovaný na základ dane a po uplatnení odpočtu daňovej straty za predchádzajúce obdobia je základ dane 0.

Výsledok hospodárenia za účtovné obdobie po zdanení je strata 295 tis. EUR.

Valné zhromaždenie spoločnosti, konané dňa 20. 5. 2020 sa oboznámilo so stanoviskom audítora a správou dozornej rady. Na základe týchto skutočností schválilo účtovnú závierku a výročnú správu za rok 2019 a plán na rok 2020, ktorý vychádzal zo skutočností za predchádzajúci rok a predpokladaných transakcií v aktuálnom roku

Valné zhromaždenie na svojom zasadnutí rozhodlo o preúčtovaní straty na neuhradené straty.

Rastlinná výroba

Vývoj počasia v roku 2019 bol nepriaznivý. Boli zaznamenané suchá v produkčných mesiacoch. Mierna zima neredukovala výskyt škodlivých činiteľov. Najväčšie škody boli spôsobené premnoženými hlodavcami, kde sa výška škody pohybuje nad 200 000€ a sucho najviac zasiahlo produkciu cukrovej repy.

Priemerné hektárové úrody dosiahnuté za rok 2019 boli nízke, v porovnaní s predchádzajúcimi rokmi podpriemerné.

Rastlinná výroba za rok 2019 vyrobila vlastné výrobky, ktoré boli realizované v rámci slovenského trhu. Realizačné ceny obilnín (okrem osív) boli 130-170 Eur/t, čo je cena nižšia ako náklad na výrobu.

Stabilné miesto v osevnom postupe má kukurica osivová. Má zložitý technologický proces výroby (postupná sejba, kastrácia), zmluvne dohodnutú realizačnú cenu. Patrí medzi ziskové plodiny.

Kukurica na zrno dosiahla v suchých podmienkach priemernú úrodu. Realizačná cena 146 EUR/t a vysoké náklady na pozberové spracovanie – sušenie a čistenie sú príčinou miernej straty za predmetnú plodinu.

V zmysle pravidiel o poskytovaní dotácií v poľnohospodárstve bola časť pôdy - 41,66 ha vyčlenená ako úhor, teda bez produkcie výrobkov.

Prehľad o výrobe poľnohospodárskych plodín, dosiahnuté priemerné hektárové úrody

<i>plodina</i>	Ha	úroda t	úroda t/ha
pšenica	326	1127	3,46
pšenica tvrdá	183	627	3,42
jačmeň	227	1063	4,68
kukurica osivo	96	388	4,05
kukurica zrno	162	1542	9,47
repka	410	1374	3,35
Repa pri cukornatosti 16,6	333	19650	59
hrach + USL	32	101	3,19
ekologická plodina – zel. hnojenie	1,83		

Špachtlenie, poradenstvo a služby laboratória

Konzultačnú a poradenskú činnosť zabezpečoval ústav na základe požiadaviek poľnohospodárskej praxe. Realizovali sa odrodové pokusy za účelom vyhodnotenia úrody a kvality a viacero pokusov pšenice, jačmeňa a repy na testovanie výživových preparátov a chemických ochranných prostriedkov.

Finančná analýza

Štruktúra majetku

Ukazovateľ	K 31.12.2018	K 31.12.2019	Rozdiel
Neobežný majetok	3 949 936	3 655 600	-294 336
Obežný majetok	1 692 806	1 814 752	121 946
Časové rozlíšenie	12 782	16 624	3 842
Majetok celkom	5 404 371	5 749 291	344 920

Krytie majetku

Ukazovateľ	K 31.12.2018	K 31.12.2019	Rozdiel
Vlastným imaním	3 949 936	3 655 600	-202.587
Záväzkami	259 833	1 051 345	791 512
Z toho úvermi	0	394 936	394 936
Časovým rozlíšením	1 194 602	1 042 346	-152 256
Majetok celkom	5 404 371	5 749 291	344 920

a) Analýza majetku

Prostriedky spoločnosti sú viazané v pomaly obrátkovom kapitáli na 68,15% a podiel pomaly obrátkového kapitálu sa oproti predchádzajúcemu obdobiu znížil o 0,29% (v roku 2018 bol 68,44%).

Podiel cudzích zdrojov na celkových aktívach predstavuje 36,42% a celková zadlženosť spoločnosti oproti predchádzajúcemu obdobiu je vyššia o 9,51% (v roku 2018 bola 26,91%), spoločnosť má dlhodobý úver 350 tis. A KTK 40 tis., dlhodobé záväzky tvoria predovšetkým časovo rozlíšené investičné dotácie (953 tis. EUR). Ukazovateľ má priaznivú hodnotu (kritická hranica je 70%). Spoločnosť je prekapitalizovaná. Má dostatok vlastných finančných zdrojov.

Opotrebenie investičného majetku odpisovaného je na 72,86%. Oproti roku 2018 sa zvýšilo o 4,33%. (V roku 2018 bolo opotrebenie na 68,53%). Ukazovateľ je nad optimálnou hodnotou 50,0 %).

Ukazovateľ zadlženosti spoločnosti je 36,42%, oproti roku 2018 je vyšší o 9,51% a je pod štandardnou hranicou 50 %. Veriteľské riziko je primerané

b) analýza likvidity

Ukazovateľ likvidity	2016	2017	2018	2019	Štandard
I. stupňa – okamžitá	0,31	2,77	4,12	0,02	0,2-0,8
II. stupňa – bežná	0,93	5,55	2,85	2,07	1,0-1,5
III. stupňa – celková	1,46	1,71	1,27	1,30	2,0-2,5

Ukazovatele likvidity sa používajú pre bežnú orientáciu o platobnej schopnosti spoločnosti.

Okamžitá likvidita vyjadruje solventnosť firmy. Spoločnosť má dostatok pohotovostných finančných prostriedkov na krytie svojich potrieb. V čase má rozkolísaný vývoj a je na dolnej hranici štandardných hodnôt. Oproti predchádzajúcim rokom podstatne klesol.

Bežná likvidita vyjadruje schopnosť zmeniť obežné aktíva na finančné prostriedky. Tento ukazovateľ je nad hornou hranicou štandardných hodnôt. Vyjadruje schopnosť spoločnosti kryť peňažnými prostriedkami a pohľadávkami svoje bežné potreby a krátkodobé dlhy.

Celková likvidita je pod dolnou hranicou štandardného rozpätia, čo ovplyvňujú predovšetkým časovo rozlíšené investičné dotácie (953 tis. EUR).

c) analýza rentability

Ukazovatele rentability	2016	2017	2018	2019
Vložených prostriedkov	3,72	2,57	-3,75	-5,12
vlastného kapitálu	5,62	3,58	-5,13	-8,05
Nákladová rentabilita	6,10	4,63	-6,15	-8,83
Výnosová	5,76	4,42	-6,48	-9,64

Ukazovatele rentability sa v sledovanom období rozkolísané, čo je z dôvodu dosahovania strát aj ziskov v jednotlivých obdobiach. Rentabilita hospodárenia nedosahuje štandardných hodnôt. V hodnotenom roku spoločnosť dosiahla nižšie tržby oproti predchádzajúcemu roku o 2,54 % (79 tis. EUR) a mala vyššie prevádzkové náklady oproti predchádzajúcemu roku o 0,94% (31 tis. EUR) a vyššiu stratu o 110 tis. EUR.

Rentabilita vlastného kapitálu by sa mala pohybovať na hranici bežnej úrokovej miery a celkového kapitálu 5 - 8 %. Rentabilita tržieb by sa mala pohybovať nad 10 %.

d) ukazovatele obrátkovosti

Ukazovateľ obrátkovosti	2016	2017	2018	2019
Doba obratu zásob	168,86	180,79	171,17	132,12
doba obratu pohľadávok	83,41	149,32	135,76	157,77

Doba obratu zásob sa oproti roku 2018 zlepšila o 39,05 dňa. Je 4x vyššia ako štandardná hodnota (40 dní). Obrat zásob je daný zameraním na poľnohospodársku produkciu.

Doba obratu pohľadávok sa zhoršila oproti roku 2018 o 22,01 dňa. Oproti štandardnej hodnote je vyššia. (20 - 30 dní).

Saldo platobnej neschopnosti je k 31.12.2018 je + 322 tis. EUR. Oproti roku 2018 je nižšie o 286 tis. EUR, tento je ukazovateľ priaznivý. (v r. 2018 bolo saldo platobnej neschopnosti + 608 tis. EUR.).

Spoločnosť pracuje s prebytkom čistého pracovného kapitálu +1.306 tis. EUR. Oproti roku 2018 sa tento prebytok znížil o 90 tis. EUR. (V roku 2018 bol tento prebytok 1.396 tis. EUR).

e) ukazovatele náročnosti výroby

Ukazovateľ:	2016	2017	2018	2019
Materiálová a energetická náročnosť výroby	36,33	36,97	44,77	48,86

Materiálová a energetická náročnosť výroby v roku 2019 je vyššia oproti roku 2018 o 4,11 % .

Ukazovateľ:	2016	2017	2018	2019
Mzdová náročnosť	21,43	25,80	25,76	26,65

Mzdová náročnosť v roku 2019 je oproti roku 2018 je vyššia o 0,89%.

Ukazovateľ:	2016	2017	2018	2019
Nákladovosť výroby celkom	94,46	95,55	105,36	109,27

Celková nákladovosť výroby v roku 2019 je oproti roku 2018 vyššia o 3,91 %.

Spoločnosť nemá zriadenú organizačnú zložku v zahraničí

Akcie nie sú obchodovateľné na regulovanom voľnom trhu BCPB s účinnosťou od 27.12.2006. Jediným akcionárom je spoločnosť BETASEED, s.r.o. so sídlom Bučany č. 591.

Účtovná jednotka zostavila individuálnu účtovnú závierku podľa § 17 zákona o účtovníctve. Účtovná závierka je zostavená ako riadna účtovná závierka, ku koncu riadneho účtovného obdobia za predpokladu nepretržitého pokračovania v podnikateľskej činnosti

Na základe dostupných informácií a prehlásenia predstavenstva spoločnosti o zvažení potenciálnych dopadov COVID 19, spoločnosť neočakáva, že by jej činnosť mohla byť v nasledovnom období nepriaznivo ovplyvnená.