



Slovenská plavba a prístavy a.s.

VÝROČNÁ SPRÁVA

2019

Máj 2020

Všeobecná časť

Profil spoločnosti	-3-
Základné údaje o spoločnosti	-3-
Štatutárne orgány, Dozorná rada a výkonný manažment	-4-
Príhovor generálneho riaditeľa	-6-
Poslanie, vízia a ciele spoločnosti	-7-
Významné riziká a neistoty	-7-
Personálna politika	-8-
Portfólio služieb	-8-
Udalosti osobitného významu	-9-

Podnikateľská činnosť a stav majetku

Rozbor tržieb	-10-
Rozbor nákladov	-12-
Rozbor aktív a pasív	-14-
Plnenie ukazovateľov	-16-

Príloha

Správa audítora s úplnou účtovnou závierkou

VŠEOBECNÁ ČASŤ

Profil spoločnosti

Dnešná plavebná spoločnosť „Slovenská plavba a prístavy a.s.“ (SPaP a.s.) vznikla v roku 1922 pod názvom „Československá plavebná akciová spoločnosť dunajská“ a v priebehu svojej doterajšej 97-ročnej histórie poskytovala a poskytuje svojim zákazníkom služby v oblasti prepravy, prekladu a skladovania tovarov ako aj v oblasti opráv a rekonštrukcie plavidiel.

Slovenská plavba a prístavy a.s. v súčasnosti poskytuje kompletne portfólio prepravných a prístavných služieb pre domácich i zahraničných zákazníkov. Hlavnými aktivitami spoločnosti SPaP a.s. sú prepravy tovarov na Dunaji a Rýne medzi Severným a Čiernym morom ako aj na ostatnej sieti západoeurópskych vodných ciest, skladovanie a kompletne prístavné služby v prístavoch Bratislava a Komárno. Prostredníctvom 100% dcérskej spoločnosti Slovenská plavba a prístavy – Lodenica, s.r.o. realizuje aj opravy, stavbu a rekonštrukciu plavidiel.

Základné údaje o spoločnosti

Obchodné meno :	Slovenská plavba a prístavy a. s.
Sídlo :	Horárska 12 , Bratislava, 815 24
Dátum založenia :	19.12.1996
Dátum zápisu do OR :	01.01.1997
Základné imanie :	64 906 935 EUR

Hlavný predmet činnosti

- vnútroštátna a zahraničná doprava tovarov po vnútrozemských vodných cestách,
- preklad a skladovanie tovarov, výkon doplnkových a podmieňujúcich činností pre preklad a skladovanie tovarov vo vnútrozemských a námorných prístavoch,
- nájom a prenájom plôch a skladov,
- prevádzkovanie údržby, opráv, rekonštrukcií a výroba plavidiel, zdvíhacích a iných zariadení,
- poskytovanie služieb v oblasti tuzemských a zahraničných kontajnerových preprav, vrátane čistenia a opráv kontajnerov,
- prevádzkovanie parkovacích plôch,
- zásobovanie všetkých plavidiel pohonnými hmotami, náhradnými dielmi,
- prevádzkovanie verejných colných skladov, zasielateľstvo, poskytovanie záruk na zabezpečenie colného dlhu v colnom konaní,
- nákup a predaj motorovej nafty ako pohonnej látky pre plavidlá vo vodnej doprave.

Spoločnosť nemá organizačnú zložku v zahraničí.

Štatutárny orgán, Dozorná rada a výkonný manažment k 31.12.2019

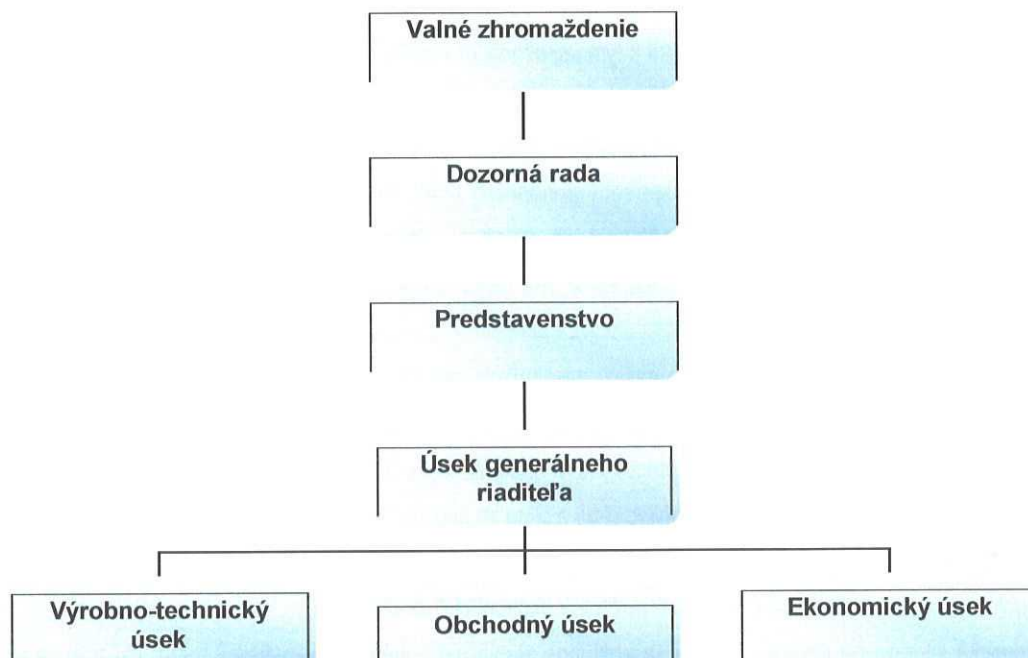
Predstavenstvo

predseda predstavenstva: Ing. Jaroslav Michalco
členovia predstavenstva: Anna Rovenská
Ing. Richard Petőcz

Dozorná rada

predseda dozornej rady: Ing. Fridrich Rác
členovia dozornej rady: Gabriel Repán
Colin Frank Clacy Souter

Organizačná štruktúra spoločnosti k 31.12.2019



Výkonný manažment

generálny riaditeľ: Ing. Jaroslav Michalco
výrobno-technický riaditeľ: Igor Rečtorík
obchodná riaditeľka: Anna Rovenská
ekonomický riaditeľ: Ing. Richard Petőcz

Príhovor generálneho riaditeľa

Opäť uplynul jeden rok v živote našej spoločnosti plný ekonomických aktivít a je preto mojou povinnosťou vyhodnotiť ich a načrtnúť výhľad do nasledujúceho roka.

Uplynulý rok 2019 v našej spoločnosti patril k tým úspešnejším v histórii SPaP a.s. Hlavný podiel na tejto skutočnosti malo viacero vplyvov, ako zlepšujúce sa hospodárske ukazovatele, priaznivejšie cenové relácie pohonných hmôt. No jedným z najdôležitejších faktorov výrazne ovplyvňujúci hospodársky výsledok boli uskutočnené zmeny v organizácii práce lodných posádok, zvýšenie ich flexibility a optimalizácii spotreby pohonných hmôt. Tieto všetky vplyvy a opatrenia, ako aj účinné uplatňovanie viacstupňovej kontroly všetkých nákladových položiek spojených s úsilím a odbornou zdatnosťou našich zamestnancov spôsobili, že stanovené úlohy pre rok 2019 sme nielen splnili, ale aj prekročili a to i napriek skutočnosti, že v roku 2019 neboli ideálne nautické podmienky.

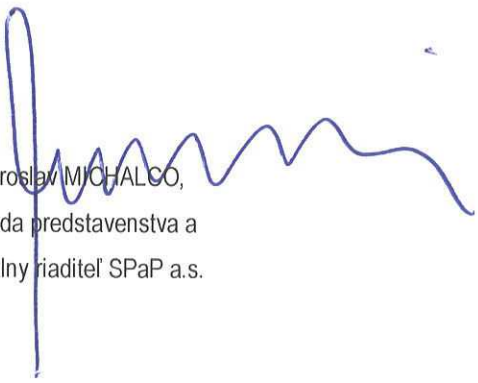
Na dopravnom trhu sme a ostávame pre našich zákazníkov spoľahlivým, serióznym a dlhodobým partnerom, čo je našou výbornou vizitkou a dôkazom našich snáh o harmonické fungovanie jednotlivých zložiek našej spoločnosti.

Chcel by som vysloviť chválu a uznanie pracovníkom našej spoločnosti, ktorí aj v náročných podmienkach a často aj pri nutnosti prijatia nepopulárnych opatrení spoľahlivo plnili a plnia im zverené náročné úlohy.

Som presvedčený, že aj v zložitej ekonomickej situácii sme v roku 2019 vďaka vynaloženému úsiliu prekonali všetky ťažkosti a problémy, čo jasne dokazujú dosiahnuté pozitívne ekonomické ukazovatele.

Ekonomická situácia na dopravnom trhu sa postupne stabilizuje a vykazuje vzostupný trend, ukazuje sa aj pre rok 2020 perspektíva dosiahnutia vytýčených cieľov, hoci tiež nie je vylúčené, že ekonomiku nášho podnikania môžu vždy ovplyvniť nepredvídané vonkajšie javy, ktoré však nedokážeme ovplyvniť.

Úprimne ďakujem touto cestou všetkým našim zamestnancom za preukázanú snahu, dobré pracovné výsledky, za obetavú a poctivú prácu.



Ing. Jaroslav MICHALCO,
predseda predstavenstva a
generálny riaditeľ SPaP a.s.

Poslanie, vízia a ciele spoločnosti

Základným pilierom riadenia SPaP a.s. je jasne definovaná vízia spoločnosti - „**Dôveryhodnosť, spoľahlivosť, partnerstvo a tradícia sú základy, na ktorých chceme vybudovať jednu z najlepších firiem v dunajskom regióne, poskytujúcu vysokokvalitné a komplexné služby v oblasti logistiky prepráv, prekladu, skladovania a distribúcie tovaru.**“

Vrcholový manažment na základe znalosti vývoja trhu a vývojových trendov v príslušných segmentoch vytyčuje ciele a vytvára podmienky, ktoré napomáhajú k naplneniu poslania a vízie spoločnosti a trvalému zvyšovaniu hodnoty spoločnosti.

Základné ciele smerujúce k naplneniu vízie spoločnosti:

- uspokojovanie potrieb zákazníkov kvalitnými službami
- zvyšovanie podielu produktov s vyššou pridanou hodnotou
- vytvorenie logistického centra v juhovýchodnom regióne EÚ
- minimalizácia negatívnych vplyvov na životné prostredie zodpovedným prístupom, zavádzaním nových technológií a postupov.

Spoločnosť aj v roku 2019 úspešne pokračovala v udržiavaní a rozvoji systému manažérstva kvality. Spoločnosť má systém manažérstva kvality účelne vybudovaný, udržiavaný a je v súlade s modelom a požiadavkami medzinárodnej normy ISO 9001:2017, v rozsahu platnosti:

- preprava tovarov riečnymi plavidlami
- preklad a skladovanie tovarov v Prístave Bratislava a v Prístave Komárno
- obsluha kontajnerového terminálu
- colno-špedičné služby.

Významné riziká a neistoty

Spoločnosť SPaP a.s. vykonáva svoju činnosť v medzinárodnom prostredí, na ktoré pôsobia rôzne skutočnosti ovplyvňujúce či už chod spoločnosti, tržby, náklady, prípadné dosiahnutie plánovaných výsledkov.

Spoločnosť medzi významné riziká považuje najmä poveternostné a nautické podmienky na celom úseku Dunaja, ktoré ovplyvňujú prepravné výkony, čo môže mať vplyv na zníženie výnosov za vodnú prepravu. Obmedzenie vodnej prepravy vplýva taktiež na zníženie výnosov z prekladnej činnosti v prístavoch.

Ďalším rizikom pre spoločnosť je zvyšovanie cien základných výrobných vstupov najmä motorovej nafty, ktorej cena sa odvíja od cien ropy na medzinárodných trhoch.

Personálna politika spoločnosti

Strategickým cieľom spoločnosti v oblasti riadenia ľudských zdrojov je vytvárať prostredie podnecujúce vzdelávanie a rozvoj pracovníkov. Dôraz je kladený hlavne na podporu a presadzovanie podnikového, tímového a individuálneho vzdelávania.

K zabezpečeniu tohto cieľa spoločnosť venuje náležitú pozornosť, na základe čoho vyčlenila aj finančné prostriedky pre účely vzdelávania. Spoločnosť mala k 31.12.2019 systemizovaný počet pracovných miest 219 a stav k poslednému dňu kalendárneho roka 2019 bol 207 zamestnancov.

Vývoj základných mzdových ukazovateľov za obdobie rokov 2017-2019

Ukazovateľ	rok 2017	rok 2018	rok 2019
Priemerný fyzický stav zamestnancov	242	224	209
Priemerný prepočítaný stav zamestnancov	240	223	208
Stav zamestnancov k 31.12.	236	215	207
Priemerná základná mzda	720	898	1034
Priemerná mzda z MOON	1430	1393	1702

Portfólio služieb

Základnými činnosťami SPaP a.s. sú:

- preprava tovarov riečnymi nákladnými plavidlami
- preklad a skladovanie tovarov v prístavoch Bratislava a Komárno
- obsluha kontajnerového terminálu

Preprava

Flotila plavidiel rôznych typov i nosností (remorkéry, kryté a otvorené člny, tankové člny, dunajské nákladné lode, Ro.Ro plavidlá) umožňuje prepravy všetkých druhov tovarov, vrátane nadrozmerných a ťažkých tovarov.

Preklad a skladovanie

Prístav Bratislava zaberá územie s rozlohou 144 ha, z čoho vodné plochy predstavujú 44 ha. Prístav Bratislava je zameraný na preklad sypkých, tekutých ako aj nadrozmerných a ťažkých tovarov.

Prístav Bratislava má výhodné napojenie na železničnú a cestnú sieť a nachádza sa v mimoriadne výhodnej geografickej lokalite. Blízkosť Viedne a Budapešti, výhodné cestné a železničné napojenie na slovenské a české priemyselné a ekonomické zázemie stavia bratislavský prístav do pozície významného stredoeurópskeho prístavu.

Prístav Bratislava ročne prekladá v závislosti na tovarovej situácii a vodných stavoch na Dunaji cca 1,5 mil. ton tovarov najrôznejších druhov.

K prístavnému vybaveniu patrí 19 ks portálových a mostových žeriavov s nosnosťami od 2,3 do 35 ton, ako aj dva špeciálne žeriavy určené na preklad nadrozmerných a ťažkých tovarov s nosnosťou do 560 ton. Prístav disponuje aj vlastnou Ro-Ro rampou.

Prístav Komárno je typickým prístavom na preklad suchých a sypkých tovarov, vrátane poľnohospodárskych produktov, vybavený dostatočným počtom žeriavovej techniky, výhodne napojený na železničnú a cestnú sieť.

Prístav Bratislava a prístav Komárno disponuje dostatočnými krytými a voľnými skladovacími kapacitami.

Kontajnerový terminál

Súčasťou prístavu Bratislava je kontajnerový terminál, ktorý má k dispozícii plochu 25 000 m² a zabezpečuje:

- preklad kontajnerov radu ISO 1C – A
- skladovanie/prenájom voľných skladovacích plôch
- sústreďovanie kontajnerov
- kontrolu, údržbu, opravy a suché čistenie kontajnerov
- agenčné služby a služby colnej deklarácie.

Kontajnerový terminál prístavu Bratislava má priame spojenie ucelenými kontajnerovými vlakmi Mělník – Bratislava, Rijeka – Bratislava, Koper – Bratislava, Bremerhafen – Bratislava, Antverpy – Bratislava a Budapešť - Bratislava

Udalosti osobitného významu

V prvých mesiacoch roku 2020 sa COVID-19 (korona vírus) rozšíril do celého sveta a jeho negatívny vplyv nadobúda čoraz väčšie rozmery. V čase zverejnenia tejto účtovnej závierky vedenie účtovnej jednotky nezaznamenalo významný vplyv na svoje aktivity, no keďže sa situácia stále mení, nemožno predvídať budúce dôsledky. Akýkoľvek negatívny vplyv, resp. straty zahrne účtovná jednotka do účtovníctva a účtovnej závierky v roku 2020.

PODNIKATEĽSKÁ ČINNOSŤ A STAV MAJETKU

Rozbor tržieb

Spoločnosť dosiahla v roku 2019 tržby z predaja tovaru vo výške 1 997 995 EUR a tržby z predaja služieb vo výške 25 717 335 EUR.

položka	tuzemsko		EU		tretie štáty		spolu		rozdiel 2019-2018
	2018	2019	2018	2019	2018	2019	2018	2019	
riečna									
preprava	6 654 886	8 543 184	5 982 959	3 966 397	722 087	1 720 646	13 359 932	14 230 227	870 295
preklad	3 908 986	4 413 117	673 478	816 897	142 393	75 133	4 724 857	5 305 147	580 290
ostatné	7 039 275	5 913 655	2 169 491	1 938 138	0	328 163	9 208 766	8 179 956	-1 028 810
Celkom	17 603 147	18 869 956	8 825 928	6 721 432	864 480	2 123 942	27 293 555	27 715 330	421 775

Preklad

Prístavy Bratislava a Komárno realizovali prekladné manipulácie s tovarom a poskytované súvisiace doplnkové služby vlastnými technologickými zariadeniami. K dispozícii je najmä drapáková technológia prekládky, prípadne špecializované zariadenia na preklad poľnohospodárskych produktov, kusových, nadrozmerných zásielok a tekutých tovarov.

Pôsobenie činnosti prístavov SPaP a.s. je daná ich lokalizáciou a štruktúrou tovarových tokov. Väčšina objemov v prístavoch SPaP a.s. je prekladaných v exportnom režime priamym exportom zo SR a exportom tovaru v tranzitnom režime (tovary z Ukrajiny, Poľska, ČR atď.)

Prístav Bratislava zmanipuloval v roku 2019 1 292 tis. ton sypkých a kusových tovarov. V porovnaní s rokom 2018 bol zaznamenaný pokles objemov o cca 4 %. Hlavnými tovarovými komoditami sú najmä železná ruda, ferromateriály a koks.

Prístav Komárno zmanipuloval v roku 2019 28 tis. ton. V porovnaní s rokom 2018 bol zaznamenaný nárast objemov o cca 6%. Hlavnými tovarovými komoditami sú poľnohospodárske produkty a hnojivá.

Štruktúra objemov prekladu v prístavoch Bratislava a Komárno pre rok 2017, 2018 a 2019

Položka	2017	2018	2019
	tis. ton	tis. ton	tis. ton
Pevné tovary BA	1 618	1 350	1 292
Pevné tovary KN	86	27	28
Celkom	1 704	1 377	1 320

Doplnkové služby prístavov

Tržby súvisiace s činnosťou oboch prístavov zahŕňajú tržby za vnútroprístavné služby, doplnkové manipulácie, poplatky za použitie železničnej prístavnej vlečky, služby colnej deklarácie, skladovanie tovaru na otvorených skládkach a pod., ktoré v roku 2019 boli vo výške 1 049 tis. EUR.

Preprava

Flotila SPaP a.s. (remorkéry, kryté a otvorené člny, tankové plavidlá, dunajské nákladné lode a Ro-Ro) realizuje prepravy všetkých druhov tovarov vrátane nadrozmerných a ťažkých kusov od prístavov v Severnom mori po prístavy v delte Dunaja pri Čiernom mori. Medzi hlavné tovarové komodity patria hromadné substráty (železná ruda, hnojivá, poľnohospodárske produkty, koks, uhlie), kusové tovary (výrobky hutného priemyslu, špecifické – nadrozmerné zásielky, obrábacie stroje, kontajnery apod.). Preprava vlastnou flotilou je vhodne doplnená špedičnou činnosťou pod hlavičkou SPaP a.s. – realizácia preprav prostredníctvom cudzej flotily.

Štruktúra objemov za prepravu flotilou SPaP a cudzou flotilou pre rok 2017, 2018 a 2019

Položka	2017	2018	2019
	tis. ton	tis. ton	tis. ton
Export	1 461	1 055	1 036
Import	17	31	75
Treťozemné	119	91	251
Cudzia flotila, ostatná preprava	92	107	79
Celkom	1 689	1 284	1 441

Terminál kontajnerovej dopravy

Terminál kontajnerovej dopravy v prístave Bratislava - Pálenisko má k dispozícii plochu v rozsahu cca 25 tis.m². Realizujú sa tu obsluhy pravidelných kyvadlových vlakov kombinovanej dopravy na trasách Mělník – Bratislava, Rijeka – Bratislava, Koper – Bratislava, Bremerhafen – Bratislava, Antverpy – Bratislava a Budapešť - Bratislava. Tržby z činnosti terminálu kontajnerovej dopravy v roku 2019 dosiahli úroveň 1 593 tis. EUR.

Prenájom

Súčasťou obchodných aktivít akciovej spoločnosti je aj prenájom nebytových priestorov, skladov, plôch kancelárií a hnutelného majetku, ktorý dosiahol výšku 3 346 tis. EUR.

Ostatné tržby spoločnosti

V ostatných tržbách spoločností za predaj vlastných výrobkov a služieb sú zahrnuté tržby za poskytovanie služieb obchodného, prevádzkového a technického charakteru, tržby za ubytovanie, tržby za poskytnuté služby v oblasti BOZP a informačných technológií a pod. Tieto tržby dosiahli výšku 2 192 tis. EUR.

Výsledok hospodárenia

SPaP a.s. dosiahla za rok 2019 zisk vo výške 1 255 053 EUR. Návrh Predstavenstva na rozdelenie je nasledovný:

- Prídela do rezervného fondu podľa Obchodného zákonníka	125 505 EUR
- Prídela do nerozdelených ziskov minulých rokov	1 129 548 EUR

položka	k 31.12.2017	k 31.12.2018	k 31.12.2019	rozdiel 2019-2018
VH* za účtovné obdobie	2 105 026	123 415	1 255 053	1 131 638
z toho				
VH z hospodárskej činnosti	2 076 570	-482 682	1 150 458	1 633 140
VH z finančnej činnosti	583 472	613 295	406 499	-206 796
odložená daň	-613	4 809	52 273	47 464
splatná daň	555 629	2 389	249 631	247 242

*VH – výsledok hospodárenia

Rozbor nákladov

Celkové náklady spoločnosti za rok 2019 dosiahli hodnotu 40 477 412 EUR.

položka	k 31.12.2017	k 31.12.2018	k 31.12.2019	rozdiel 2019-2018
Náklady celkom	31 813 124	28 966 336	40 477 412	11 511 076
náklady na predaný tovar	2 540 679	2 867 728	1 890 244	-977 484
materiál	4 957 775	4 707 439	5 686 976	979 537
energie	904 991	890 535	875 002	-15 533
opravy a údržba	1 704 081	1 835 378	1 403 513	-431 865
cestovné	87 625	67 433	75 765	8 332
reprezentačné	16 435	14 249	16 453	2 204
ostatné služby	10 106 892	9 065 788	7 431 791	-1 633 997
osobné náklady	5 816 931	5 149 502	6 110 204	960 702
dane a poplatky	631 835	610 410	611 450	1 040
zostatková cena predaného HaNHIM a materiálu	1 073 909	12 433	12 192 418	12 179 985
dary	21		1 005	1 005
pokuty a penále	3 128	965	700	-265
manká a škody	6 233	263	519	256
ostatné prevádzkové náklady	831 404	1 246 093	911 329	-334 764
odpisy	2 521 606	2 443 889	2 744 488	300 599
finančné náklady	54 563	47 033	223 651	176 618
daň z príjmov odložená/splatná	555 016	7 198	301 904	294 706

Manažment spoločnosti aj v r. 2019 dôsledne sledoval a kontroloval náklady a uprednostňoval dodávateľov materiálu a služieb, ktorí poskytli spoločnosti všeobecne najvýhodnejšie podmienky.

Celkové náklady spoločnosti za rok 2019 dosiahli hodnotu 40 477 412 EUR, čo je v porovnaní s r. 2019 nárast o 11 511 076 EUR. Tento nárast je spôsobený vyššou zostatkovou cenou predaného majetku, čo súvisí s tržbami z predaja majetku.

Pokles nákladov na predaný tovar súvisí s nižším objemom predaného tovaru a teda aj nižšími tržbami z tejto činnosti.

Pokles ostatných služieb je spôsobený najmä poklesom nákladov na obstaranie prepravy, čo sa prejavilo poklesom príslušných tržieb.

Nárast osobných nákladov ovplyvnil nárast miezd zamestnancov a legislatívne zmeny v tejto oblasti.

Nárast zostatkovej ceny predaného majetku a materiálu sa prejavil aj nárastom príslušných tržieb.

Ostatné prevádzkové náklady v r. 2019 ovplyvnili náklady na DPH zo zahraničia.

Nárast finančných nákladov je spôsobený nárastom úverov a finančným leasingom.

Nárast dane z príjmov je ovplyvnený nárastom hospodárskeho výsledku za bežné obdobie.

Infraštruktúra a investície

V priebehu roku 2019 spoločnosť pokračovala v obnovení investičnej činnosti do lodnej flotily a rekonštrukcií prekladných zariadení. Okrem toho sa spoločnosť sústredila najmä na investície nevyhnutné pre zabezpečenie chodu prevádzky a investície vyvolané realizáciou aktuálnych obchodných aktivít. Na základe toho boli realizované investície nasledovne:

Lodná flotila – v roku 2019 pokračovala rekonštrukcia remorkéra Muflon 3 a boli zrealizované rekonštrukcie dvoch tankových člnov.

Prístavy Bratislava/Komárno – bola započatá rekonštrukcia žeriavu č. 45, ktorý bude umiestnený v prístave Bratislava, nákup vysokozdvížnej kĺbovej pracovnej plošiny, nákup parkovacieho a vstupného systému. Okrem tohto spoločnosť realizovala nákup 5 ks elektrických rušňov VECTRON, z ktorých prvé tri kusy sú už financované cez finančný lízing a v súčasnosti sú prenajaté.

Ďalšie investičné prostriedky boli priebežne vynaložené na obnovu spevnených plôch, rekonštrukciu budov, na obnovu vozového parku a inováciu informačných technológií (softvérové a hardvérové vybavenie, sieťové prepojenie jednotlivých častí Prístavu Bratislava)..

Spoločnosť nemá výdavky na výskum a vývoj.

Rozbor aktív a pasív

SÚVAHA

AKTÍVA

Vývoj aktív spoločnosti za obdobie rokov 2017-2019

položka	k 31.12.2017	k 31.12.2018	k 31.12.2019	rozdiel 2019-2018
Aktíva	75 934 738	73 147 048	90 376 427	17 229 379
z toho				
neobežný majetok	56 218 308	54 465 578	72 894 877	18 429 299
obežný majetok	19 582 049	18 512 340	17 242 103	-1 270 237
časové rozlíšenie	134 381	169 130	239 447	70 317

Vývoj stálych aktív spoločnosti za obdobie rokov 2017-2019

položka	k 31.12.2017	k 31.12.2018	k 31.12.2019	rozdiel 2019-2018
Neobežný majetok	56 218 308	54 465 578	72 894 877	18 429 299
z toho				
dlhodobý nehmotný majetok	36 468	69 043	66 311	-2 732
dlhodobý hmotný majetok	47 028 350	47 337 502	65 669 311	18 331 809
dlhodobý finančný majetok	9 153 490	7 059 033	7 159 255	100 222

Nárast dlhodobého hmotného majetku je najmä obstaraním 5 ks lokomotív a technického zhodnotenia plavidiel.

Nárast dlhodobého finančného majetku je spôsobený úrokmi za rok 2019 z poskytnutých pôžičiek.

Vývoj obežných aktív za obdobie rokov 2017-2019

položka	k 31.12.2017	k 31.12.2018	k 31.12.2019	rozdiel 2019-2018
Obežný majetok	19 582 049	18 512 340	17 242 103	-1 270 237
z toho				
zásoby	1 978 757	2 105 718	2 236 557	130 839
pohľadávky z obchodného styku	3 044 922	3 443 583	2 078 881	-1 364 702
daňové pohľadávky	245 211	831 868	21 913	-809 955
iné pohľadávky	371 642	189 777	320 565	130 788
dlhodobé pohľadávky	8 029 436	10 529 436	10 949 470	420 034
finančné účty	5 912 081	1 411 958	1 634 717	222 759

Pokles pohľadávok z obchodného styku je spôsobený nižšou fakturáciou ku koncu roku 2019.

Pokles daňových pohľadávok je spôsobený prijatím úhrady preplatku na dani z príjmu z roku 2018.

PASÍVA

Vývoj pasív za obdobie rokov 2017-2019

položka	k 31.12.2017	k 31.12.2018	k 31.12.2019	rozdiel 2019-2018
Pasíva	75 934 738	73 147 048	90 376 427	17 229 379
z toho				
vlastné imanie	66 725 557	64 710 348	66 411 980	1 701 632
záväzky	8 623 065	7 994 761	23 506 114	15 511 353
časové rozlíšenie	586 116	441 939	458 333	16 394

Vývoj vlastného imania za obdobie rokov 2017-2019

položka	k 31.12.2017	k 31.12.2018	k 31.12.2019	rozdiel 2019-2018
Vlastné imanie	66 725 557	64 710 348	66 411 980	1 701 632
z toho				
základné imanie	64 906 935	64 906 935	64 906 935	0
rezervný fond	3 056 786	3 267 288	3 279 630	12 342
oceňovacie rozdiely z precenenia	-3 343 190	-3 587 290	-3 140 712	446 578
výsledok hospodárenia min. rokov	0	0	111 074	111 074
výsledok hospod. za účtovné obdobie	2 105 026	123 415	1 255 053	1 131 638

Z titulu rozdelenia výsledku hospodárenia (zisku) za rok 2018 vo výške 123 415 EUR na základe rozhodnutia Valného zhromaždenia došlo k zvýšeniu zákonného rezervného fondu o 12 342 EUR a zvýšeniu nerozdeleného zisku minulých období o 111 074 EUR.

Vývoj cudzích zdrojov za obdobie rokov 2017-2019

položka	k 31.12.2017	k 31.12.2018	k 31.12.2019	rozdiel 2019-2018
Záväzky	8 623 065	7 994 761	23 506 114	15 511 353
z toho				
rezervy	511 492	353 629	471 653	118 024
záväzky z obchodného styku	1 599 327	1 262 303	1 297 122	34 819
ostatné záväzky	622 831	519 874	1 559 124	1 039 250
dlhodobé záväzky	5 889 415	5 858 955	19 178 082	13 319 127
bežné bankové úvery			1 000 133	1 000 133

Ostatné záväzky vzrástli najmä daňovým záväzkom z dane z príjmu právnických osôb za rok 2019 a krátkodobých záväzkov z leasingov.

Dlhodobé záväzky vzrástli o prijatú pôžičku a dlhodobé záväzky z leasingov.

V roku 2019 bol prijatý bežný bankový úver na financovanie nákupu dlhodobého hmotného majetku.

Plnenie ukazovateľov

Porovnanie vývoja základných ukazovateľov sledovaných v spoločnosti za obdobie rokov 2017-2019

Ukazovateľ	rok 2017	rok 2018	rok 2019
produktivita práce (v EUR)	21 095	14 398	22 345
výkonová spotreba (v %)	63%	69%	60%
EBITDA margin	4 598 175	2 361 212	4 294 946
EBITDA margin (v %)	16%	10%	17%

Produktivita práce – ukazovateľ dosiahol hodnotu 22 345 EUR, čo je nárast oproti r. 2018 o 7 947 EUR.

Výkonová spotreba – ukazovateľ dosiahol hodnotu 60%, čo je pokles oproti r. 2018 o 9 %.

EBITDA margin (prevádzkový hospodársky výsledok bez odpisov) – dosiahol hodnotu 17%, čo je nárast oproti skutočnosti r. 2018 o 7 %, v absolútnej hodnote je EBITDA margin vyššia o 1 933 734 EUR.

Správa nezávislého audítora

Akcionárom, dozornej rade a predstavenstvu spoločnosti Slovenská plavba a prístavy a.s.:

Správa z auditu účtovnej závierky

Názor

Uskutočnili sme audit účtovnej závierky spoločnosti Slovenská plavba a prístavy a.s. („Spoločnosť“), ktorá obsahuje súvahu k 31. decembru 2019, výkaz ziskov a strát za rok končiaci sa k uvedenému dátumu, a poznámky, ktoré obsahujú súhrn významných účtovných zásad a účtovných metód.

Podľa nášho názoru, priložená účtovná závierka poskytuje pravdivý a verný obraz finančnej situácie Spoločnosti k 31. decembru 2019 a výsledku jej hospodárenia za rok končiaci sa k uvedenému dátumu podľa zákona č. 431/2002 Z. z. o účtovníctve v znení neskorších predpisov (ďalej len „zákon o účtovníctve“).

Základ pre názor

Audit sme vykonali podľa medzinárodných auditorských štandardov (International Standards on Auditing, „ISAs“). Naša zodpovednosť podľa týchto štandardov je uvedená v odseku Zodpovednosť audítora za audit účtovnej závierky. Od Spoločnosti sme nezávislí podľa ustanovení zákona č. 423/2015 o štatutárnom audite a o zmene a doplnení zákona č. 431/2002 Z. z. o účtovníctve v znení neskorších predpisov (ďalej len „zákon o štatutárnom audite“) týkajúcich sa etiky, vrátane Etického kódexu audítora, relevantných pre náš audit účtovnej závierky a splnili sme aj ostatné požiadavky týchto ustanovení týkajúcich sa etiky. Sme presvedčení, že auditorské dôkazy, ktoré sme získali, poskytujú dostatočný a vhodný základ pre náš názor.

Zodpovednosť štatutárneho orgánu a osôb poverených spravovaním za účtovnú závierku

Štatutárny orgán je zodpovedný za zostavenie tejto účtovnej závierky tak, aby poskytovala pravdivý a verný obraz podľa zákona o účtovníctve a za tie interné kontroly, ktoré považuje za potrebné na zostavenie účtovnej závierky, ktorá neobsahuje významné nesprávnosti, či už v dôsledku podvodu alebo chyby.

Pri zostavovaní účtovnej závierky je štatutárny orgán zodpovedný za zhodnotenie schopnosti Spoločnosti nepretržite pokračovať vo svojej činnosti, za opísanie skutočností týkajúcich sa nepretržitého pokračovania v činnosti, ak je to potrebné, a za použitie predpokladu nepretržitého pokračovania v činnosti v účtovníctve, ibaže by mal v úmysle Spoločnosť zlikvidovať alebo ukončiť jej činnosť, alebo by nemal inú realistickú možnosť než tak urobiť.

Osoby poverené spravovaním sú zodpovedné za dohľad nad procesom finančného výkazníctva Spoločnosti.

Zodpovednosť audítora za audit účtovnej závierky

Našou zodpovednosťou je získať primerané uistenie, či účtovná závierka ako celok neobsahuje významné nesprávnosti, či už v dôsledku podvodu alebo chyby, a vydať správu audítora, vrátane názoru. Primerané uistenie je uistenie vysokého stupňa, ale nie je zárukou toho, že audit vykonaný podľa ISAs vždy odhalí významné nesprávnosti, ak také existujú. Nesprávnosti môžu vzniknúť v dôsledku podvodu alebo chyby a za významné sa považujú vtedy, ak by sa dalo odôvodnene

očakávať, že jednotlivito alebo v súhrne by mohli ovplyvniť ekonomické rozhodnutia používateľov, uskutočnené na základe tejto účtovnej závierky.

V rámci auditu uskutočneného podľa ISAs, počas celého auditu uplatňujeme odborný úsudok a zachovávame profesionálny skepticizmus. Okrem toho:

- Identifikujeme a posudzujeme riziká významnej nesprávnosti účtovnej závierky, či už v dôsledku podvodu alebo chyby, navrhujeme a uskutočňujeme audítorské postupy reagujúce na tieto riziká a získavame audítorské dôkazy, ktoré sú dostatočné a vhodné na poskytnutie základu pre náš názor. Riziko neodhalenia významnej nesprávnosti v dôsledku podvodu je vyššie ako toto riziko v dôsledku chyby, pretože podvod môže zahŕňať tajnú dohodu, falšovanie, úmyselné vynechanie, nepravdivé vyhlásenie alebo obídenie internej kontroly.
- Oboznamujeme sa s internými kontrolami relevantnými pre audit, aby sme mohli navrhnúť audítorské postupy vhodné za daných okolností, ale nie za účelom vyjadrenia názoru na efektívnosť interných kontrol Spoločnosti.
- Hodnotíme vhodnosť použitých účtovných zásad a účtovných metód a primeranosť účtovných odhadov a uvedenie s nimi súvisiacich informácií, uskutočnené štatutárnym orgánom.
- Robíme záver o tom, či štatutárny orgán vhodne v účtovníctve používa predpoklad nepretržitého pokračovania v činnosti a na základe získaných audítorských dôkazov záver o tom, či existuje významná neistota v súvislosti s udalosťami alebo okolnosťami, ktoré by mohli významne spochybniť schopnosť Spoločnosti nepretržite pokračovať v činnosti. Ak dospejeme k záveru, že významná neistota existuje, sme povinní upozorniť v našej správe audítora na súvisiace informácie uvedené v účtovnej závierke alebo, ak sú tieto informácie nedostatočné, modifikovať náš názor. Naše závery vychádzajú z audítorských dôkazov získaných do dátumu vydania našej správy audítora. Budúce udalosti alebo okolnosti však môžu spôsobiť, že spoločnosť prestane pokračovať v nepretržitej činnosti.
- Hodnotíme celkovú prezentáciu, štruktúru a obsah účtovnej závierky vrátane informácií v nej uvedených, ako aj to, či účtovná závierka zachytáva uskutočnené transakcie a udalosti spôsobom, ktorý vedie k ich vernému zobrazeniu.

S osobami poverenými spravovaním komunikujeme okrem iného o plánovanom rozsahu a harmonograme auditu a o významných zisteniach auditu, vrátane všetkých významných nedostatkov internej kontroly, ktoré počas nášho auditu zistíme.

Správa k ďalším požiadavkám zákonov a iných právnych predpisov

Správa k informáciám, ktoré sa uvádzajú vo výročnej správe

Štatutárny orgán je zodpovedný za informácie uvedené vo výročnej správe, zostavenej podľa požiadaviek zákona o účtovníctve. Náš vyššie uvedený názor na účtovnú závierku sa nevzťahuje na iné informácie vo výročnej správe.

V súvislosti s auditom účtovnej závierky je našou zodpovednosťou oboznámenie sa s informáciami uvedenými vo výročnej správe a posúdenie, či tieto informácie nie sú vo významnom nesúlade s auditovanou účtovnou závierkou alebo našimi poznatkami, ktoré sme získali počas auditu účtovnej závierky, alebo sa inak zdajú byť významne nesprávne.

Posúdili sme, či výročná správa Spoločnosti obsahuje informácie, ktorých uvedenie vyžaduje zákon o účtovníctve.

Na základe prác vykonaných počas auditu účtovnej závierky, podľa nášho názoru:

- informácie uvedené vo výročnej správe zostavenej za rok 2019 sú v súlade s účtovnou závierkou za daný rok,
- výročná správa obsahuje informácie podľa zákona o účtovníctve.

Okrem toho, na základe našich poznatkov o účtovnej jednotke a situácii v nej, ktoré sme získali počas auditu účtovnej závierky, sme povinní uviesť, či sme zistili významné nesprávnosti vo výročnej správe, ktorú sme obdržali pred dátumom vydania tejto správy audítora. V tejto súvislosti neexistujú zistenia, ktoré by sme mali uviesť.

15. mája 2020
Bratislava, Slovenská republika

Ernst & Young Slovakia, spol. s r.o.
Licencia SKAU č. 257



Ing. Peter Uram-Hrišo, štatutárny audítor
Licencia UDVA č. 996

ÚČTOVNÁ ZÁVIERKA

podnikateľov v podvojnom účtovníctve



zostavená k 3 1 . 1 2 . 2 0 1 9

Číselné údaje sa zarovnávajú vpravo, ostatné údaje sa píše zľava. Nevyplnené riadky sa ponechávajú prázdne.

Údaje sa vyplňajú paličkovým písmom (podľa tohto vzoru), písacím strojom alebo tlačiarňou, a to čiernou alebo tmavomodrou farbou.

Á Ä B Ć D É F G H Í J K L M N O P Q R Š T Ú V X Ý Ž 0 1 2 3 4 5 6 7 8 9

Daňové identifikačné číslo 2 0 2 0 2 4 9 2 7 5	Účtovná závierka X riadna	Účtovná jednotka malá	Mesiac Rok od 0 1 2 0 1 9
IČO 3 5 7 0 5 6 7 1	mimoriadna	X veľká	Za obdobie do 1 2 2 0 1 9
SK NACE 5 0 . 4 0 . 0	priebežná	(vyznačí sa x)	Bezprostredne predchádzajúce obdobie od 0 1 2 0 1 8 do 1 2 2 0 1 8

Priložené súčasti účtovnej závierky

 Súvaha (Úč POD 1-01)
(v celých eurách)

 Výkaz ziskov a strát (Úč POD 2-01)
(v celých eurách)

 Poznámky (Úč POD 3-01)
(v celých eurách alebo eurocentoch)

Obchodné meno (názov) účtovnej jednotky

SLOVENSKÁ PĽAVBA A PRÍSTAVY A.S.

Sídlo účtovnej jednotky

Ulica
HORÁRSKA

Číslo
1 2

PSČ Obec
8 1 5 2 4 BRATISLAVA

Označenie obchodného registra a číslo zápisu obchodnej spoločnosti

OKRESNÝ SÚD BRATISLAVA I

ODDIEL SA, VLOŽKA ČÍSLO: 1 2 4 9 / B

Telefónne číslo

Faxové číslo

E-mailová adresa

RUZICKOVAD@SPAP.SK

Zostavená dňa:

2 8 . 0 4 . 2 0 2 0

Schválená dňa:

. . 2 0

Podpisový záznam štatutárneho orgánu účtovnej jednotky alebo člena štatutárneho orgánu účtovnej jednotky alebo podpisový záznam fyzickej osoby, ktorá je účtovnou jednotkou:

Záznamy daňového úradu

Miesto pre evidenčné číslo

Odtlačok prezentačnej pečiatky daňového úradu



Označenie a	STRANA AKTÍV b	Číslo riadku c	Bežné účtovné obdobie		Bezprostredne predchádzajúce účtovné obdobie	
			1	Brutto - časť 1	Netto 2	Netto 3
				Korekcia - časť 2		
	SPOLU MAJETOK r. 02 + r. 33 + r. 74	01	1 6 9 1 6 4 9 9 0	9 0 3 7 6 4 2 7		
			7 8 7 8 8 5 6 3		7 3 1 4 7 0 4 8	
A.	Neobežný majetok r. 03 + r. 11 + r. 21	02	1 5 1 4 0 8 9 0 7	7 2 8 9 4 8 7 7		
			7 8 5 1 4 0 3 0		5 4 4 6 5 5 7 8	
A.I.	Dlhodobý nehmotný majetok súčet (r. 04 až r. 10)	03	7 9 5 9 9 0	6 6 3 1 1		
			7 2 9 6 7 9		6 9 0 4 3	
A.I.1.	Aktivované náklady na vývoj (012) - /072, 091A/	04				
2.	Softvér (013) - /073, 091A/	05	6 4 7 3 2 5	6 6 0 5 7		
			5 8 1 2 6 8		5 7 1 2 8	
3.	Oceniteľné práva (014) - /074, 091A/	06				
4.	Goodwill (015) - /075, 091A/	07	2 0 7 3 3			
			2 0 7 3 3		4 1 4 6	
5.	Ostatný dlhodobý nehmotný majetok (019, 01X) - /079, 07X, 091A/	08	1 2 7 9 3 2	2 5 4		
			1 2 7 6 7 8		2 0 6 9	
6.	Obstarávaný dlhodobý nehmotný majetok (041) - /093/	09				
					5 7 0 0	
7.	Poskytnuté preddávky na dlhodobý nehmotný majetok (051) - /095A/	10				
A.II.	Dlhodobý hmotný majetok súčet (r. 12 až r. 20)	11	1 4 3 4 5 3 6 6 2	6 5 6 6 9 3 1 1		
			7 7 7 8 4 3 5 1		4 7 3 3 7 5 0 2	
A.II.1.	Pozemky (031) - /092A/	12	3 8 7 3 3 3	3 8 7 3 3 3		
					3 8 7 3 3 3	
2.	Stavby (021) - /081, 092A/	13	4 9 4 2 6 6 8 9	2 6 6 8 5 4 5 0		
			2 2 7 4 1 2 3 9		2 7 2 4 1 9 5 9	
3.	Samostatné huteľné veci a súbory huteľných vecí (022) - /082, 092A/	14	8 3 0 3 6 5 0 2	2 9 1 5 0 3 7 9		
			5 3 8 8 6 1 2 3		1 8 4 8 8 6 8 2	



Označenie a	STRANA AKTÍV b	Číslo riadku c	Bežné účtovné obdobie		Bezprostredne predchádzajúce účtovné obdobie	
			1	Brutto - časť 1	Netto 2	Netto 3
				Korekcia - časť 2		
4.	Pestovateľské celky trvalých porastov (025) - /085, 092A/	15				
5.	Základné stádo a ťažné zvieratá (026) - /086, 092A/	16				
6.	Ostatný dlhodobý hmotný majetok (029, 02X, 032) - /089, 08X, 092A/	17	1 2 1 9 7 6 6	6 2 7 7 7		
			1 1 5 6 9 8 9		8 0 4 8 4	
7.	Obstarávaný dlhodobý hmotný majetok (042) - /094/	18	9 3 8 3 3 7 2	9 3 8 3 3 7 2		
					1 1 3 5 6 4 0	
8.	Poskytnuté preddavky na dlhodobý hmotný majetok (052) - /095A/	19			3 4 0 4	
9.	Opravná položka k nadobudnutému majetku (+/- 097) +/- 098	20				
A.III.	Dlhodobý finančný majetok súčet (r. 22 až r. 32)	21	7 1 5 9 2 5 5	7 1 5 9 2 5 5	7 0 5 9 0 3 3	
A.III.1.	Podielové cenné papiere a podiely v prepojených účtovných jednotkách (061A, 062A, 063A) - /096A/	22	1 3 2 2 3 6 3	1 3 2 2 3 6 3	1 3 2 9 0 5 4	
2.	Podielové cenné papiere a podiely s podielovou účasťou okrem v prepojených účtovných jednotkách (062A) - /096A/	23	1 8 3 1 1 1 5	1 8 3 1 1 1 5	1 8 1 8 4 7 9	
3.	Ostatné realizovateľné cenné papiere a podiely (063A) - /096A/	24				
4.	Pôžičky prepojeným účtovným jednotkám (066A) - /096A/	25				
5.	Pôžičky v rámci podielovej účasti okrem prepojeným účtovným jednotkám (066A) - /096A/	26				
6.	Ostatné pôžičky (067A) - /096A/	27				
7.	Dlhové cenné papiere a ostatný dlhodobý finančný majetok (065A, 069A, 06XA) - /096A/	28				



Označenie a	STRANA AKTÍV b	Číslo riadku c	Bežné účtovné obdobie		Bezprostredne predchádzajúce účtovné obdobie
			1	2	
			Brutto - časť 1		Netto
			Korekcia - časť 2		
8.	Pôžičky a ostatný dlhodobý finančný majetok so zostatkovou dobou splatnosti najviac jeden rok (066A, 067A, 069A, 06XA) - /096A/	29	4 0 0 5 7 7 7	4 0 0 5 7 7 7	3 9 1 1 5 0 0
9.	Účty v bankách s dobou viazanosti dlhšou ako jeden rok (22XA)	30			
10.	Obstarávaný dlhodobý finančný majetok (043) - /096A/	31			
11.	Poskytnuté preddavky na dlhodobý finančný majetok (053) - /095A/	32			
B.	Obežný majetok r. 34 + r. 41 + r. 53 + r. 66 + r. 71	33	1 7 5 1 6 6 3 6	1 7 2 4 2 1 0 3	
			2 7 4 5 3 3		1 8 5 1 2 3 4 0
B.I.	Zásoby súčet (r. 35 až r. 40)	34	2 3 4 8 8 0 2	2 2 3 6 5 5 7	
			1 1 2 2 4 5		2 1 0 5 7 1 8
B.I.1.	Materiál (112, 119, 11X) - /191, 19X/	35	2 3 4 6 2 8 1	2 2 3 4 0 3 6	
			1 1 2 2 4 5		2 1 0 3 1 9 7
2.	Nedokončená výroba a polotovary vlastnej výroby (121, 122, 12X) - /192, 193, 19X/	36			
3.	Výrobky (123) - /194/	37			
4.	Zvieratá (124) - /195/	38			
5.	Tovar (132, 133, 13X, 139) - /196, 19X/	39	2 5 2 1	2 5 2 1	2 5 2 1
6.	Poskytnuté preddavky na zásoby (314A) - /391A/	40			
B.II.	Dlhodobé pohľadávky súčet (r. 42 + r. 46 až r. 52)	41	1 0 9 4 9 4 7 0	1 0 9 4 9 4 7 0	1 0 5 2 9 4 3 6
B.II.1.	Pohľadávky z obchodného styku súčet (r. 43 až r. 45)	42	4 4 9 4 7 0	4 4 9 4 7 0	2 9 4 3 6



Označenie a	STRANA AKTÍV b	Číslo riadku c	Bežné účtovné obdobie		Bezprostredne predchádzajúce účtovné obdobie	
			1	2		3
			Brutto - časť 1 Korekcia - časť 2	Netto		
1.a.	Pohľadávky z obchodného styku voči prepojeným účtovným jednotkám (311A, 312A, 313A, 314A, 315A, 31XA) - /391A/	43				
1.b.	Pohľadávky z obchodného styku v rámci podielovej účasti okrem pohľadávok voči prepojeným účtovným jednotkám (311A, 312A, 313A, 314A, 315A, 31XA) - /391A/	44				
1.c.	Ostatné pohľadávky z obchodného styku (311A, 312A, 313A, 314A, 315A, 31XA) - /391A/	45	4 4 9 4 7 0	4 4 9 4 7 0	2 9 4 3 6	
2.	Čistá hodnota zákazky (316A)	46				
3.	Ostatné pohľadávky voči prepojeným účtovným jednotkám (351A) - /391A/	47				
4.	Ostatné pohľadávky v rámci podielovej účasti okrem pohľadávok voči prepojeným účtovným jednotkám (351A) - /391A/	48				
5.	Pohľadávky voči spoločníkom, členom a združeniu (354A, 355A, 358A, 35XA) - /391A/	49				
6.	Pohľadávky z derivátových operácií (373A, 376A)	50				
7.	Iné pohľadávky (335A, 336A, 33XA, 371A, 374A, 375A, 378A) - /391A/	51	1 0 5 0 0 0 0 0	1 0 5 0 0 0 0 0	1 0 5 0 0 0 0 0	
8.	Odložená daňová pohľadávka (481A)	52				
B.III.	Krátkodobé pohľadávky súčet (r. 54 + r. 58 až r. 65)	53	2 5 8 3 6 4 7	2 4 2 1 3 5 9	4 4 6 5 2 2 8	
B.III.1.	Pohľadávky z obchodného styku súčet (r. 55 až r. 57)	54	2 1 8 6 2 9 9	2 0 7 8 8 8 1	3 4 4 3 5 8 3	
1.a.	Pohľadávky z obchodného styku voči prepojeným účtovným jednotkám (311A, 312A, 313A, 314A, 315A, 31XA) - /391A/	55	1 0 2 5 4	1 0 2 5 4	1 7 8 2 1	
1.b.	Pohľadávky z obchodného styku v rámci podielovej účasti okrem pohľadávok voči prepojeným účtovným jednotkám (311A, 312A, 313A, 314A, 315A, 31XA) - /391A/	56				



Označenie a	STRANA AKTÍV b	Číslo riadku c	Bežné účtovné obdobie		Bezprostredne predchádzajúce účtovné obdobie
			1	2	
			Brutto - časť 1	Netto	Netto
			Korekcia - časť 2		
1.c.	Ostatné pohľadávky z obchodného styku (311A, 312A, 313A, 314A, 315A, 31XA) - /391A/	57	2 1 7 6 0 4 5	2 0 6 8 6 2 7	
			1 0 7 4 1 8		3 4 2 5 7 6 2
2.	Čistá hodnota zákazky (316A)	58			
3.	Ostatné pohľadávky voči prepojeným účtovným jednotkám (351A) - /391A/	59			
4.	Ostatné pohľadávky v rámci podielovej účasti okrem pohľadávok voči prepojeným účtovným jednotkám (351A) - /391A/	60			
5.	Pohľadávky voči spoločníkom, členom a združeniu (354A, 355A, 358A, 35XA, 398A) - /391A/	61			
6.	Sociálne poistenie (336A) - /391A/	62			
7.	Daňové pohľadávky a dotácie (341, 342, 343, 345, 346, 347) - /391A/	63	2 1 9 1 3	2 1 9 1 3	
					8 3 1 8 6 8
8.	Pohľadávky z derivátových operácií (373A, 376A)	64			
9.	Iné pohľadávky (335A, 33XA, 371A, 374A, 375A, 378A) - /391A/	65	3 7 5 4 3 5	3 2 0 5 6 5	
			5 4 8 7 0		1 8 9 7 7 7
B.IV.	Krátkodobý finančný majetok súčet (r. 67 až r. 70)	66			
B.IV.1.	Krátkodobý finančný majetok v prepojených účtovných jednotkách (251A, 253A, 256A, 257A, 25XA) - /291A, 29XA/	67			
2.	Krátkodobý finančný majetok bez krátkodobého finančného majetku v prepojených účtovných jednotkách (251A, 253A, 256A, 257A, 25XA) - /291A, 29XA/	68			
3.	Vlastné akcie a vlastné obchodné podiely (252)	69			
4.	Obstarávaný krátkodobý finančný majetok (259, 314A) - /291A/	70			



Označenie a	STRANA AKTÍV b	Číslo riadku c	Bežné účtovné obdobie		Bezprostredne predchádzajúce účtovné obdobie	
			1	Brutto - časť 1	Netto 2	Netto 3
				Korekcia - časť 2		
B.V.	Finančné účty r. 72 + r. 73	71	1 6 3 4 7 1 7	1 6 3 4 7 1 7	1 4 1 1 9 5 8	
B.V.1.	Peniaze (211, 213, 21X)	72	9 2 4 6	9 2 4 6	2 8 9 6 6	
2.	Účty v bankách (221A, 22X, +/- 261)	73	1 6 2 5 4 7 1	1 6 2 5 4 7 1	1 3 8 2 9 9 2	
C.	Časové rozlíšenie súčet (r. 75 až r. 78)	74	2 3 9 4 4 7	2 3 9 4 4 7	1 6 9 1 3 0	
C.1.	Náklady budúcich období dlhodobé (381A, 382A)	75	5 3 1 8	5 3 1 8	1 0 3 3 7	
2.	Náklady budúcich období krátkodobé (381A, 382A)	76	2 2 1 7 9 4	2 2 1 7 9 4	1 4 2 6 5 9	
3.	Prijmy budúcich období dlhodobé (385A)	77				
4.	Prijmy budúcich období krátkodobé (385A)	78	1 2 3 3 5	1 2 3 3 5	1 6 1 3 4	

Označenie a	STRANA PASÍV b	Číslo riadku c	Bežné účtovné obdobie 4	Bezprostredne predchádzajúce účtovné obdobie 5
	SPOLU VLASTNÉ IMANIE A ZÁVÄZKY r. 80 + r. 101 + r. 141	79	9 0 3 7 6 4 2 7	7 3 1 4 7 0 4 8
A.	Vlastné imanie r. 81 + r. 85 + r. 86 + r. 87 + r. 90 + r. 93 + r. 97 + r. 100	80	6 6 4 1 1 9 8 0	6 4 7 1 0 3 4 8
A.I.	Základné imanie súčet (r. 82 až r. 84)	81	6 4 9 0 6 9 3 5	6 4 9 0 6 9 3 5
A.I.1.	Základné imanie (411 alebo +/- 491)	82	6 4 9 0 6 9 3 5	6 4 9 0 6 9 3 5
2.	Zmena základného imania +/- 419	83		
3.	Pohľadávky za upísané vlastné imanie (-/353)	84		
A.II.	Emisné ážio (412)	85		
A.III.	Ostatné kapitálové fondy (413)	86		
A.IV.	Zákonné rezervné fondy r. 88 + r. 89	87	3 2 7 9 6 3 0	3 2 6 7 2 8 8
A.IV.1.	Zákonný rezervný fond a nedeliteľný fond (417A, 418, 421A, 422)	88		
2.	Rezervný fond na vlastné akcie a vlastné podiely (417A, 421A)	89	3 2 7 9 6 3 0	3 2 6 7 2 8 8



Označenie a	STRANA PASÍV b	Číslo riadku c	Bežné účtovné obdobie 4	Bezprostredne predchádzajúce účtovné obdobie 5
A.V.	Ostatné fondy zo zisku r. 91 + r. 92	90		
A.V.1.	Štatutárne fondy (423, 42X)	91		
2.	Ostatné fondy (427, 42X)	92		
A.VI.	Oceňovacie rozdiely z precenenia súčet (r. 94 až r. 96)	93	- 3 1 4 0 7 1 2	- 3 5 8 7 2 9 0
A.VI.1.	Oceňovacie rozdiely z precenenia majetku a záväzkov (+/- 414)	94	2 1 0 4 2 0 1	1 6 5 7 6 2 3
2.	Oceňovacie rozdiely z kapitálových účastí (+/- 415)	95	- 5 2 4 4 9 1 3	- 5 2 4 4 9 1 3
3.	Oceňovacie rozdiely z precenenia pri zlúčení, splnutí a rozdelení (+/- 416)	96		
A.VII.	Výsledok hospodárenia minulých rokov r. 98 + r. 99	97	1 1 1 0 7 4	
A.VII.1.	Nerozdelený zisk minulých rokov (428)	98	1 1 1 0 7 4	
2.	Neuhradená strata minulých rokov (-/429)	99		
A.VIII.	Výsledok hospodárenia za účtovné obdobie po zdanení +/- r. 01 - (r. 81 + r. 85 + r. 86 + r. 87 + r. 90 + r. 93 + r. 97 + r. 101 + r. 141)	100	1 2 5 5 0 5 3	1 2 3 4 1 5
B.	Záväzky r. 102 + r. 118 + r. 121 + r. 122 + r. 136 + r. 139 + r. 140	101	2 3 5 0 6 1 1 4	7 9 9 4 7 6 1
B.I.	Dlhodobé záväzky súčet (r. 103 + r. 107 až r. 117)	102	1 9 1 7 8 0 8 2	5 8 5 8 9 5 5
B.I.1.	Dlhodobé záväzky z obchodného styku súčet (r. 104 až r. 106)	103		
1.a.	Záväzky z obchodného styku voči prepojeným účtovným jednotkám (321A, 475A, 476A)	104		
1.b.	Záväzky z obchodného styku v rámci podielovej účasti okrem záväzkov voči prepojeným účtovným jednotkám (321A, 475A, 476A)	105		
1.c.	Ostatné záväzky z obchodného styku (321A, 475A, 476A)	106		
2.	Čistá hodnota zákazky (316A)	107		
3.	Ostatné záväzky voči prepojeným účtovným jednotkám (471A, 47XA)	108	6 1 9 6 9 5 8	
4.	Ostatné záväzky v rámci podielovej účasti okrem záväzkov voči prepojeným účtovným jednotkám (471A, 47XA)	109		
5.	Ostatné dlhodobé záväzky (479A, 47XA)	110	1 3 8 8 2 5	2 3 0 7 9 4
6.	Dlhodobé prijaté preddavky (475A)	111		
7.	Dlhodobé zmenky na úhradu (478A)	112		
8.	Vydané dlhopisy (473A/-/255A)	113		
9.	Záväzky zo sociálneho fondu (472)	114	4 9 3 0 7	3 7 2 6 0
10.	Iné dlhodobé záväzky (336A, 372A, 474A, 47XA)	115	7 5 9 0 4 5 1	
11.	Dlhodobé záväzky z derivátových operácií (373A, 377A)	116		
12.	Odložený daňový záväzok (481A)	117	5 2 0 2 5 4 1	5 5 9 0 9 0 1



Označenie a	STRANA PASÍV b	Číslo riadku c	Bežné účtovné obdobie 4	Bezprostredne predchádzajúce účtovné obdobie 5
B.II.	Dlhodobé rezervy r. 119 + r. 120	118		
B.II.1.	Zákonné rezervy (451A)	119		
2.	Ostatné rezervy (459A, 45XA)	120		
B.III.	Dlhodobé bankové úvery (461A, 46XA)	121		
B.IV.	Krátkodobé záväzky súčet (r. 123 + r. 127 až r. 135)	122	2 8 5 6 2 4 6	1 7 8 2 1 7 7
B.IV.1.	Záväzky z obchodného styku súčet (r. 124 až r. 126)	123	1 2 9 7 1 2 2	1 2 6 2 3 0 3
1.a.	Záväzky z obchodného styku voči prepojeným účtovným jednotkám (321A, 322A, 324A, 325A, 326A, 32XA, 475A, 476A, 478A, 47XA)	124	3 0 2 4 8 0	2 0 5 8 4 4
1.b.	Záväzky z obchodného styku v rámci podielovej účasti okrem záväzkov voči prepojeným účtovným jednotkám (321A, 322A, 324A, 325A, 326A, 32XA, 475A, 476A, 478A, 47XA)	125		
1.c.	Ostatné záväzky z obchodného styku (321A, 322A, 324A, 325A, 326A, 32XA, 475A, 476A, 478A, 47XA)	126	9 9 4 6 4 2	1 0 5 6 4 5 9
2.	Čistá hodnota zákazky (316A)	127		
3.	Ostatné záväzky voči prepojeným účtovným jednotkám (361A, 36XA, 471A, 47XA)	128		
4.	Ostatné záväzky v rámci podielovej účasti okrem záväzkov voči prepojeným účtovným jednotkám (361A, 36XA, 471A, 47XA)	129		
5.	Záväzky voči spoločníkom a združeniu (364, 365, 366, 367, 368, 398A, 478A, 479A)	130		
6.	Záväzky voči zamestnancom (331, 333, 33X, 479A)	131	2 6 6 6 8 6	2 4 9 8 8 1
7.	Záväzky zo sociálneho poistenia (336A)	132	2 7 3 3 0 6	1 6 5 2 5 1
8.	Daňové záväzky a dotácie (341, 342, 343, 345, 346, 347, 34X)	133	3 9 3 0 9 3	5 4 8 6 6
9.	Záväzky z derivátových operácií (373A, 377A)	134		
10.	Iné záväzky (372A, 379A, 474A, 475A, 479A, 47XA)	135	6 2 6 0 3 9	4 9 8 7 6
B.V.	Krátkodobé rezervy r. 137 + r. 138	136	4 7 1 6 5 3	3 5 3 6 2 9
B.V.1.	Zákonné rezervy (323A, 451A)	137	1 4 8 8 3 5	1 0 0 9 6 1
2.	Ostatné rezervy (323A, 32X, 459A, 45XA)	138	3 2 2 8 1 8	2 5 2 6 6 8
B.VI.	Bežné bankové úvery (221A, 231, 232, 23X, 461A, 46XA)	139	1 0 0 0 1 3 3	
B.VII.	Krátkodobé finančné výpomoci (241, 249, 24X, 473A, /-255A)	140		
C.	Časové rozlíšenie súčet (r. 142 až r. 145)	141	4 5 8 3 3 3	4 4 1 9 3 9
C.1.	Výdavky budúcich období dlhodobé (383A)	142		
2.	Výdavky budúcich období krátkodobé (383A)	143	2 0 1 2	
3.	Výnosy budúcich období dlhodobé (384A)	144	1 9 6 8 0 7	2 2 6 8 9 4
4.	Výnosy budúcich období krátkodobé (384A)	145	2 5 9 5 1 4	2 1 5 0 4 5



Označenie a	Text b	Číslo riadku c	Skutočnosť	
			bežné účtovné obdobie 1	bezprostredne predchádzajúce účtovné obdobie 2
			*	Čistý obrat (časť účt. tr. 6 podľa zákona)
**	Výnosy z hospodárskej činnosti spolu súčet (r. 03 až r. 09)	02	4 1 1 0 2 3 1 4	2 8 4 2 9 4 2 3
I.	Tržby z predaja tovaru (604, 607)	03	1 9 9 7 9 9 5	3 1 0 0 2 9 8
II.	Tržby z predaja vlastných výrobkov (601)	04		
III.	Tržby z predaja služieb (602, 606)	05	2 5 7 1 7 3 3 5	2 4 1 9 3 2 5 7
IV.	Zmeny stavu vnútroorganizačných zásob (+/-) (účtová skupina 61)	06		
V.	Aktívacia (účtová skupina 62)	07		
VI.	Tržby z predaja dlhodobého nehmotného majetku, dlhodobého hmotného majetku a materiálu (641, 642)	08	1 2 2 6 6 4 7 4	9 5 5 3
VII.	Ostatné výnosy z hospodárskej činnosti (644, 645, 646, 648, 655, 657)	09	1 1 2 0 5 1 0	1 1 2 6 3 1 5
**	Náklady na hospodársku činnosť spolu r. 11 + r. 12 + r. 13 + r. 14 + r. 15 + r. 20 + r. 21 + r. 24 + r. 25 + r. 26	10	3 9 9 5 1 8 5 6	2 8 9 1 2 1 0 5
A.	Náklady vynaložené na obstaranie predaného tovaru (504, 507)	11	1 8 9 0 2 4 4	2 8 6 7 7 2 8
B.	Spotreba materiálu, energie a ostatných neskladovateľných dodávok (501, 502, 503)	12	6 5 6 1 9 7 9	5 5 9 7 9 7 4
C.	Opravné položky k zásobám (+/-) (505)	13	- 8 7 2	8 8 1 9 9
D.	Služby (účtová skupina 51)	14	8 9 2 7 5 2 3	1 0 9 8 2 8 4 8
E.	Osobné náklady (r. 16 až r. 19)	15	6 1 1 0 2 0 4	5 1 4 9 5 0 2
E.1.	Mzdové náklady (521, 522)	16	4 2 8 4 2 0 0	3 5 9 1 4 7 4
2.	Odmeny členom orgánov spoločnosti a družstva (523)	17	3 5 8 5 0	3 5 8 5 0
3.	Náklady na sociálne poistenie (524, 525, 526)	18	1 4 6 1 0 2 8	1 2 6 2 7 0 7
4.	Sociálne náklady (527, 528)	19	3 2 9 1 2 6	2 5 9 4 7 1
F.	Dane a poplatky (účtová skupina 53)	20	6 1 1 4 5 0	6 1 0 4 1 0
G.	Odpisy a opravné položky k dlhodobému nehmotnému majetku a dlhodobému hmotnému majetku (r. 22 + r. 23)	21	2 7 4 4 4 8 8	2 4 4 3 8 8 9
G.1.	Odpisy dlhodobého nehmotného majetku a dlhodobého hmotného majetku (551)	22	2 7 4 4 4 8 8	2 4 4 3 8 8 9
2.	Opravné položky k dlhodobému nehmotnému majetku a dlhodobému hmotnému majetku (+/-) (553)	23		
H.	Zostatková cena predaného dlhodobého majetku a predaného materiálu (541, 542)	24	1 2 1 9 2 4 1 8	1 2 4 3 3
I.	Opravné položky k pohľadávkam (+/-) (547)	25	- 8 8 6 3	1 1 9 9 8 0
J.	Ostatné náklady na hospodársku činnosť (543, 544, 545, 546, 548, 549, 555, 557)	26	9 2 3 2 8 5	1 0 3 9 1 4 2
***	Výsledok hospodárenia z hospodárskej činnosti (+/-) (r. 02 - r. 10)	27	1 1 5 0 4 5 8	- 4 8 2 6 8 2



Označenie a	Text b	Číslo riadku c	Skutočnosť	
			bežné účtovné obdobie 1	bezprostredne predchádzajúce účtovné obdobie 2
			*	Pridaná hodnota (r. 03 + r. 04 + r. 05 + r. 06 + r. 07) - (r. 11 + r. 12 + r. 13 + r. 14)
**	Výnosy z finančnej činnosti spolu r. 30 + r. 31 + r. 35 + r. 39 + r. 42 + r. 43 + r. 44	29	6 3 0 1 5 0	6 6 0 3 2 8
VIII.	Tržby z predaja cenných papierov a podielov (661)	30		
IX.	Výnosy z dlhodobého finančného majetku súčet (r. 32 až r. 34)	31	4 9 4 2 7 7	5 0 9 0 5 1
IX.1.	Výnosy z cenných papierov a podielov od prepojených účtovných jednotiek (665A)	32		
2.	Výnosy z cenných papierov a podielov v podielovej účasti okrem výnosov prepojených účtovných jednotiek (665A)	33		
3.	Ostatné výnosy z cenných papierov a podielov (665A)	34	4 9 4 2 7 7	5 0 9 0 5 1
X.	Výnosy z krátkodobého finančného majetku súčet (r. 36 až r. 38)	35		
X.1.	Výnosy z krátkodobého finančného majetku od prepojených účtovných jednotiek (666A)	36		
2.	Výnosy z krátkodobého finančného majetku v podielovej účasti okrem výnosov prepojených účtovných jednotiek (666A)	37		
3.	Ostatné výnosy z krátkodobého finančného majetku (666A)	38		
XI.	Výnosové úroky (r. 40 + r. 41)	39	1 2 1 4 6 0	1 2 8 7 6 0
XI.1.	Výnosové úroky od prepojených účtovných jednotiek (662A)	40		
2.	Ostatné výnosové úroky (662A)	41	1 2 1 4 6 0	1 2 8 7 6 0
XII.	Kurzové zisky (663)	42	1 4 4 1 3	2 2 5 1 7
XIII.	Výnosy z precenenia cenných papierov a výnosy z derivátových operácií (664, 667)	43		
XIV.	Ostatné výnosy z finančnej činnosti (668)	44		
**	Náklady na finančnú činnosť spolu r. 46 + r. 47 + r. 48 + r. 49 + r. 52 + r. 53 + r. 54	45	2 2 3 6 5 1	4 7 0 3 3
K.	Predané cenné papiere a podiely (561)	46		
L.	Náklady na krátkodobý finančný majetok (566)	47		
M.	Opravné položky k finančnému majetku (+/-) (565)	48		
N.	Nákladové úroky (r. 50 + r. 51)	49	1 9 4 9 1 1	
N.1.	Nákladové úroky pre prepojené účtovné jednotky (562A)	50	6 1 9 5 8	
2.	Ostatné nákladové úroky (562A)	51	1 3 2 9 5 3	
O.	Kurzové straty (563)	52	4 9 5 0	2 2 3 1 9
P.	Náklady na precenenie cenných papierov a náklady na derivátové operácie (564, 567)	53		1 2 9 0
Q.	Ostatné náklady na finančnú činnosť (568, 569)	54	2 3 7 9 0	2 3 4 2 4



Ozna- čenie a	Text b	Číslo riadku c	Skutočnosť	
			bežné účtovné obdobie 1	bezprostredne predchádzajúce účtovné obdobie 2
			***	Výsledok hospodárenia z finančnej činnosti (+/-) (r. 29 - r. 45)
****	Výsledok hospodárenia za účtovné obdobie pred zdanením (+/-) (r. 27 + r. 55)	56	1 5 5 6 9 5 7	1 3 0 6 1 3
R.	Daň z príjmov (r. 58 + r. 59)	57	3 0 1 9 0 4	7 1 9 8
R.1.	Daň z príjmov splatná (591, 595)	58	2 4 9 6 3 1	2 3 8 9
2.	Daň z príjmov odložená (+/-) (592)	59	5 2 2 7 3	4 8 0 9
S.	Prevod podielov na výsledku hospodárenia spoločníkom (+/- 596)	60		
****	Výsledok hospodárenia za účtovné obdobie po zdanení (+/-) (r. 56 - r. 57 - r. 60)	61	1 2 5 5 0 5 3	1 2 3 4 1 5

1. POPIS SPOLOČNOSTI

Slovenská plavba a prístavy a.s.(ďalej len „spoločnosť“) je akciová spoločnosť, ktorá bola založená dňa 19.12.1996. Dňa 1.1.1997 bola zapísaná do Obchodného registra vedenom na Okresnom súde Bratislava I, oddiel Sa, vložka 1249/B. Spoločnosť sídli v adrese spoločnosti, Slovenská republika, identifikačné číslo IČO 35705671.

V roku 2019 neboli uskutočnené žiadne významné zmeny v zápise do Obchodného registra.

Hlavným predmetom činnosti je:

1. riečna doprava tovarov loďami
2. preklad a skladovanie tovarov
3. doplnkové služby pre preklad a skladovanie tovarov v prístavoch
4. prenájom nehnuteľného a hnutelného majetku

Informácie o počte zamestnancov

Názov položky	Bežné účtovné obdobie	Bezprostredne predchádzajúce účtovné obdobie
Priemerný prepočítaný počet zamestnancov	208	224
Stav zamestnancov ku dňu, ku ktorému sa zostavuje účtovná závierka, z toho:	207	215
počet vedúcich zamestnancov	25	23

Spoločnosť je materskou spoločnosťou skupiny. Konsolidovanú účtovnú závierku za skupinu podnikov (Slovenská plavba a prístavy a.s., Slovenská plavba a prístavy - Lođenica, s.r.o., DALBY a. s., Interlighter) zostavuje materská spoločnosť. Táto účtovná závierka je k nahliadnutiu v sídle materskej spoločnosti.

Spoločnosť sa nezahŕňa do konsolidovanej účtovnej závierky inej obchodnej spoločnosti.

Spoločnosť nie je v žiadnom podniku neobmedzene ručiacim spoločníkom.

Členovia štatutárnych orgánov k 31. decembru 2019:

Predstavenstvo (Konatelia)	
Predseda:	Ing. Jaroslav Michalco
Člen:	Anna Rovenská
Člen:	Ing. Richard Petócz
Dozorná rada	
Predseda:	Ing. Fridrich Rácz
Člen:	Gabriel Repáň
Člen:	Colin Frank Clay Souter

Spoločnosť nemá organizačnú zložku v zahraničí.

2. ZÁKLADNÉ VÝCHODISKÁ PRE ZOSTAVENIE ÚČTOVNEJ ZÁVIERKY

Účtovná závierka bola zostavená podľa Zákona č. 431/2002 Z.z. o účtovníctve v znení neskorších predpisov za predpokladu nepretržitého trvania jej činnosti a je zostavená ako *riadna* účtovná závierka.

Účtovná závierka spoločnosti za predchádzajúce účtovné obdobie k 31. decembru 2018 bola schválená valným zhromaždením spoločnosti dňa 13.6.2019.

3. VŠEOBECNÉ ÚČTOVNÉ ZÁSADY A METÓDY

Účtovné zásady a metódy, ktoré spoločnosť používala pri zostavení účtovnej závierky za rok 2019 a 2018 sú nasledovné:

a) Dlhodobý nehmotný majetok

Nakupovaný dlhodobý nehmotný majetok sa oceňuje v obstarávacích cenách, ktoré obsahujú cenu obstarania a náklady súvisiace s jeho obstaraním.

Dlhodobý nehmotný majetok vytvorený vlastnou činnosťou sa oceňuje vlastnými nákladmi, ktoré zahŕňujú priame materiálové a mzdové náklady a výrobné režijné náklady (prípadne časť správnych nákladov).

Dlhodobý nehmotný majetok obstaraný iným spôsobom sa oceňuje reprodukčnou obstarávacou cenou.

Goodwill/ záporný goodwill vznikol ako rozdiel medzi obstarávacou cenou a podielom spoločnosti na reálnej hodnote obstaraného identifikovateľného majetku a záväzkov v deň obstarania.

Odpisovanie

Dlhodobý nehmotný majetok sa odpisuje do nákladov počas predpokladanej doby životnosti príslušného majetku. Predpokladaná doba používania, metóda odpisovania a odpisová sadzba sú stanovené pre jednotlivé skupiny dlhodobého nehmotného majetku nasledovne:

	Predpokladaná doba používania	Ročná odpisová sadzba	Metóda odpisovania
Softvér	4 až 5 rokov	20-25 %	rovnomerne
Goodwill	5 rokov	20%	rovnomerne
Ostatný dlhodobý nehmotný majetok	24 mesiacov	50%	rovnomerne

V prípade prechodného zníženia úžitkovej hodnoty dlhodobého nehmotného majetku sa tvorí opravná položka vo výške rozdielu jeho zistenej úžitkovej hodnoty a zostatkovej hodnoty.

b) Dlhodobý hmotný majetok

Nakupovaný dlhodobý hmotný majetok sa oceňuje v obstarávacích cenách, ktoré zahŕňajú cenu obstarania, a náklady súvisiace s obstaraním.

Dlhodobý hmotný majetok vytvorený vlastnou činnosťou sa oceňuje vlastnými nákladmi, ktoré zahŕňujú priame materiálové a mzdové náklady a výrobné režijné náklady (prípadne časť správnych nákladov).

Dlhodobý hmotný majetok obstaraný iným spôsobom sa oceňuje reprodukčnou obstarávacou cenou.

Náklady na technické zhodnotenie dlhodobého hmotného majetku nad 1700,-EUR zvyšujú jeho obstarávaciu cenu. Opravy a údržba sa účtujú do nákladov.

Odpisovanie

Dlhodobý hmotný majetok sa odpisuje do nákladov počas predpokladanej doby životnosti príslušného majetku. Predpokladaná doba používania, metóda odpisovania a odpisová sadzba sú stanovené pre jednotlivé skupiny dlhodobého hmotného majetku nasledovne:

	Predpokladaná doba používania	Ročná odpisová sadzba	Metóda odpisovania
Stavby	30 až 120 rokov	-	rovnomerne
Stroje, prístroje a zariadenia	4 až 55 rokov	-	rovnomerne
Dopravné prostriedky - plavidlá	5 až 60 rokov	-	rovnomerne
Dopravné prostriedky - ostatné	5 až 30 rokov	-	rovnomerne
Inventár	6 až 20 rokov	-	rovnomerne
Iný dlhodobý hmotný majetok	24 mesiacov	-	rovnomerne

V prípade prechodného zníženia úžitkovej hodnoty dlhodobého hmotného majetku sa tvorí opravná položka vo výške rozdielu jeho zistenej úžitkovej hodnoty a zostatkovej hodnoty.

c) Finančný majetok

Krátkodobý finančný majetok tvoria ceniny, peniaze v hotovosti a na bankových účtoch, cenné papiere určené na obchodovanie, dlžné cenné papiere so splatnosťou do jedného roka držané do doby splatnosti, vlastné akcie, vlastné dlhopisy a ostatné realizovateľné cenné papiere.

Dlhodobý finančný majetok tvoria hlavne majetkové účasti, realizovateľné cenné papiere a podiely a pôžičky.

Cenné papiere určené na obchodovanie sú cenné papiere držané za účelom obchodovania na verejnom trhu s cieľom dosahovať zisk z cenových rozdielov v krátkodobom, maximálne ročnom horizonte. Cenné papiere držané do doby splatnosti sú cenné papiere, ktoré majú stanovenú splatnosť a spoločnosť má úmysel a schopnosť držať ich do doby splatnosti. Cenné papiere a podiely realizovateľné sú cenné papiere a podiely, ktoré nie sú cenným papierom určeným na obchodovanie, cenným papierom držaným do doby splatnosti ani majetkovou účasťou.

Ku dňu zostavenia účtovnej závierky sa jednotlivé zložky finančného majetku preceňujú nižšie uvedeným spôsobom:

- cenné papiere určené na obchodovanie a realizovateľné cenné papiere reálnou hodnotou, zmena reálnej hodnoty sa účtuje do nákladov alebo výnosov
- cenné papiere, ktoré predstavujú podiely v dcérskej a pridruženej spoločnosti metódou vlastného imania, zmena hodnoty sa účtuje na účty vlastného imania ako oceňovacie rozdiely z precenenia majetku a záväzkov

Pokiaľ dochádza k poklesu hodnoty finančného majetku, ktorý sa ku dňu zostavenia účtovnej závierky nepreceňuje na reálnu hodnotu, rozdiel sa považuje za dočasné zníženie hodnoty a účtuje sa ako opravná položka.

d) Zásoby

Nakupované zásoby sú ocenené obstarávacími cenami s použitím metódy "first in, first out" (FIFO - prvá cena pre ocenenie prírastku zásob sa použije ako prvá cena pre ocenenie úbytku zásob). Obstarávacia cena zásob zahŕňa cenu obstarania a náklady súvisiace s ich obstaraním (náklady na prepravu, clo, provízie, atď.). Prijaté zľavy, diskonty, rabaty znižujú obstarávaciu cenu zásob.

Zásoby vytvorené vlastnou činnosťou sa oceňujú vlastnými nákladmi. Vlastné náklady zahŕňajú priame materiálové a mzdové náklady a nepriame výrobné náklady.

Zásoby obstarané iným spôsobom sa oceňujú reprodukčnou obstarávacou cenou.

V prípade prechodného zníženia úžitkovej hodnoty zásob sa tvorí opravná položka.

e) Pohľadávky

Pohľadávky sa oceňujú menovitou hodnotou. Postúpené pohľadávky sa oceňujú obstarávacou cenou. Ocenenie pochybných pohľadávok sa upravuje na ich realizovateľnú hodnotu opravnými položkami.

Ak je zostatková doba splatnosti pohľadávky dlhšia ako jeden rok, tvorí sa opravná položka, ktorá predstavuje rozdiel medzi menovitou a súčasnou hodnotou pohľadávky

f) Náklady budúcich období a príjmy budúcich období

Náklady budúcich období a príjmy budúcich období sa oceňujú ich menovitou hodnotou, pričom sa vykazujú vo výške, ktorá je potrebná na dodržanie zásady vecnej a časovej súvislosti s účtovným obdobím.

g) Závazky

Dlhodobé i krátkodobé záväzky sa vykazujú v menovitých hodnotách.

Dlhodobé, krátkodobé úvery sa vykazujú v menovitej hodnote. Za krátkodobý úver sa považuje aj časť dlhodobých úverov, ktorá je splatná do jedného roka od súvahového dňa.

h) Rezervy

Rezervy sú záväzky s neurčitým časovým vymedzením alebo výškou, tvoria sa na krytie známych rizík alebo strát z podnikania. Oceňujú sa v očakávanej výške záväzku.

i) Výdavky budúcich období a výnosy budúcich období

Výdavky budúcich období a výnosy budúcich období sa oceňujú ich menovitou hodnotou, pričom sa vykazujú vo výške, ktorá je potrebná na dodržanie zásady vecnej a časovej súvislosti s účtovným obdobím.

j) Vlastné imanie

Vlastné imanie sa skladá zo základného imania, kapitálových fondov, oceňovacích rozdielov, zákonného rezervného fondu a výsledku hospodárenia v schvaľovacom konaní.

Základné imanie spoločnosti sa vykazuje vo výške zapísanej v obchodnom registri okresného súdu. Spoločnosť vytvára rezervný fond prídelenom vo výške 10% z čistého zisku.

k) Transakcie v cudzích menách

Transakcie v cudzej mene sa prepočítavajú na eurá referenčným výmenným kurzom určeným a vyhláseným Európskou centrálnou bankou v deň predchádzajúci dňu uskutočnenia účtovného prípadu.

Peňažné aktíva a pasíva vyjadrené v cudzej mene sa prepočítavajú kurzom platným ku dňu zostavenia účtovnej závierky. Vzniknuté kurzové rozdiely sa vykazujú vo výkaze ziskov a strát.

Kúpa a predaj cudzej meny sa prepočítava na euro kurzom, za ktorý boli tieto hodnoty nakúpené alebo predané.

l) Výnosy

Tržby za vlastné výkony a tovar neobsahujú daň z pridanej hodnoty. Sú tiež znížené o zľavy a zrážky (rabaty, bonusy, skontá, dobropisy a pod.).

Tržby sú účtované ku dňu splnenia služby alebo dodávky. O výnosoch účtujeme ak je takmer isté, že dôjde k zvýšeniu ekonomických úžitkov spoločnosti a toto zvýšenie sa dá spoľahlivo oceniť.

m) Daň z príjmu

Náklad na daň z príjmov sa počíta pomocou platnej daňovej sadzby z účtovného zisku upraveného o trvalé alebo dočasne daňovo neuznateľné náklady a nezdaňované výnosy. Odložené dane (odložená daňová pohľadávka a odložený daňový záväzok) sa vzťahujú na:

- dočasné rozdiely medzi účtovnou hodnotou majetku a účtovnou hodnotou záväzkov vykázanou v súvahe a ich daňovou základňou,
- možnosť umorovať daňovú stratu v budúcnosti, pod ktorou sa rozumie možnosť odpočítať daňovú stratu od základu dane v budúcnosti,
- možnosť previesť nevyužitú daňovú odpočty a iné daňové nároky do budúcich období.

O odloženom daňovom záväzku účtuje spoločnosť vždy, o pohľadávke účtuje, ak je realizovateľná.

n) Dotácie/Investičné ponuky

O nárokoch na dotácie sa účtuje, ak je takmer isté, že sa splnia všetky podmienky súvisiace s dotáciou a súčasne, že sa dotácia poskytne.

Dotácie na obstaranie dlhodobého hmotného majetku sa najskôr vykazujú ako výnosy budúcich období a do výkazu ziskov a strát sa rozpúšťajú v časovej a vecnej súvislosti so zaúčtovaním odpisovz tohto dlhodobého majetku.

o) Opravy chýb minulých účtovných období

Spoločnosť v bežnom účtovnom období neúčtovala o oprave významných chýb minulých období

4. DLHODOBÝ MAJETOK

a) Dlhodobý nehmotný majetok

Informácie o dlhodobom nehmotnom majetku

Dlhodobý nehmotný majetok	Bežné účtovné obdobie							
	Aktivované náklady na vývoj	Softvér	Oceniiteľné práva	Goodwill	Ostatný DNM	Obstarávaný DNM	Poskytnuté preddavky na DNM	Spolu
Prvotné ocenenie								
Stav na začiatku účtovného obdobia		617 209		20 733	127 932	5 700		771 574
Prírastky		30 116				24 416		54 532
Úbytky						30 116		30 116
Presuny								0
Stav na konci účtovného obdobia	0	647 325	0	20 733	127 932	0	0	795 990
Oprávky								
Stav na začiatku účtovného obdobia		560 081		16 587	125 863			702 531
Prírastky		21 187		4 146	1 815			27 148
Úbytky								0
Presuny								0
Stav na konci účtovného obdobia	0	581 268	0	20 733	127 678	0	0	729 679
Opravné položky								
Stav na začiatku účtovného obdobia								0
Prírastky								0
Úbytky								0
Presuny								0
Stav na konci účtovného obdobia	0	0	0	0	0	0	0	0
Zostatková hodnota								
Stav na začiatku účtovného obdobia	0	57 128	0	4 146	2 069	5 700	0	69 043
Stav na konci účtovného obdobia	0	66 057	0	0	254	0	0	66 311

Dlhodobý nehmotný majetok	Bezprostredne predchádzajúce účtovné obdobie							
	Aktivované náklady na vývoj	Softvér	Oceniiteľné práva	Goodwill	Ostatný DNM	Obstarávaný DNM	Poskytnuté preddavky na DNM	Spolu
Prvotné ocenenie								
Stav na začiatku účtovného obdobia		557 624		20 733	127 283	19 700		725 340
Prírastky		59 585			2 025	47 610		109 220
Úbytky					1 376	61 610		62 986
Presuny								0
Stav na konci účtovného obdobia	0	617 209	0	20 733	127 932	5 700	0	771 574
Oprávky								
Stav na začiatku účtovného obdobia		552 957		12 440	123 475			688 872
Prírastky		7 124		4 147	3 764			15 035
Úbytky					1 376			1 376
Presuny								0
Stav na konci účtovného obdobia	0	560 081	0	16 587	125 863	0	0	702 531
Opravné položky								
Stav na začiatku účtovného obdobia								0
Prírastky								0
Úbytky								0
Presuny								0
Stav na konci účtovného obdobia	0	0	0	0	0	0	0	0
Zostatková hodnota								
Stav na začiatku účtovného obdobia	0	4 667	0	8 293	3 808	19 700	0	36 468
Stav na konci účtovného obdobia	0	57 128	0	4 146	2 069	5 700	0	69 043

Na dlhodobý nehmotný majetok spoločnosti nie je zriadené záložné právo, ani účtovná jednotka nemá obmedzené právo s ním nakladať.

Spoločnosť vykazuje v majetku goodwill ku ktorému uvádza:

Goodwill, ktorý vznikol pri zlúčení so spoločnosťou Ferroservis Bratislava s.r.o. k 1.1.2015 sa odpisuje 5 rokov.

b) Dlhodobý hmotný majetok

Informácie o dlhodobom hmotnom majetku

Dlhodobý hmotný majetok	Bežné účtovné obdobie								
	Pozemky	Stavby	Samostatné hnutelné veci a súbory hnutelných vecí	Pestovateľské celky trvalých porastov	Základné stádo a ťažné zvieratá	Ostatný DHM	Obstarávaný DHM	Poskytnuté preddavky na DHM	Spolu
Prvotné ocenenie									
Stav na začiatku účtovného obdobia	387 333	49 234 797	71 113 477			1 202 785	1 135 640	3 404	123 077 436
Prírastky							9 215 185	12 022 627	21 237 812
Úbytky			816 257			31 395	13 934		861 586
Presuny		191 892	12 739 282			48 376	-953 519	-12 026 031	0
Stav na konci účtovného obdobia	387 333	49 426 689	83 036 502	0	0	1 219 766	9 383 372	0	143 453 662
Oprávky									
Stav na začiatku účtovného obdobia		21 992 838	52 624 795			1 122 301			75 739 934
Prírastky		748 401	2 077 586			66 083			2 892 070
Úbytky			816 256			31 395			847 653
Presuny									0
Stav na konci účtovného obdobia	0	22 741 239	53 886 123	0	0	1 156 989	0	0	77 784 351
Opravné položky									
Stav na začiatku účtovného obdobia									0
Prírastky									0
Úbytky									0
Presuny									0
Stav na konci účtovného obdobia	0	0	0	0	0	0	0	0	0
Zostatková hodnota									
Stav na začiatku účtovného obdobia	387 333	27 241 959	18 488 682	0	0	80 484	1 135 640	3 404	47 337 502
Stav na konci účtovného obdobia	387 333	26 685 450	29 150 379	0	0	62 777	9 383 372	0	65 669 311

Dlhodobý hmotný majetok	Bezprostredne predchádzajúce účtovné obdobie								
	Pozemky	Stavby	Samostatné hnutelné veci a súbory hnutelných vecí	Pestovateľské celky trvalých porastov	Základné stádo a ťažné zvieratá	Ostatný DHM	Obstarávaný DHM	Poskytnuté preddavky na DHM	Spolu
Prvotné ocenenie									
Stav na začiatku účtovného obdobia	387 333	48 676 662	69 292 351			1 167 086	1 010 366	500	120 534 278
Prírastky		558 135	1 980 663			71 029	2 742 899	688 423	6 041 149
Úbytky			159 537			35 310	2 617 625	685 519	3 497 991
Presuny									0
Stav na konci účtovného obdobia	387 333	49 234 797	71 113 477	0	0	1 202 785	1 135 640	3 404	123 077 436
Oprávk									
Stav na začiatku účtovného obdobia		21 255 144	51 161 748			1 089 036			73 505 928
Prírastky		737 694	1 622 584			68 575			2 428 853
Úbytky			159 537			35 310			194 847
Presuny									0
Stav na konci účtovného obdobia	0	21 992 838	52 624 795	0	0	1 122 301	0	0	75 739 934
Opravné položky									
Stav na začiatku účtovného obdobia									0
Prírastky									0
Úbytky									0
Presuny									0
Stav na konci účtovného obdobia	0	0	0	0	0	0	0	0	0
Zostatková hodnota									
Stav na začiatku účtovného obdobia	387 333	27 421 518	18 130 603	0	0	78 030	1 010 366	500	47 028 350
Stav na konci účtovného obdobia	387 333	27 241 959	18 488 682	0	0	80 484	1 135 640	3 404	47 337 502

Dlhodobý hmotný majetok	Hodnota za bežné účtovné obdobie
Dlhodobý hmotný majetok, na ktorý je zriadené záložné právo	750 000
Dlhodobý hmotný majetok, pri ktorom má účtovná jednotka obmedzené právo s ním nakladať	

Poistenie majetku

Dlhodobý majetok je poistený v poisťovni Allianz - Slovenská poisťovňa. Poistné zmluvy sú uzatvorené na dobu neurčitú. Majetkové poistenie zahŕňa predovšetkým živel a krádež. Ročný limit plnenia je pre všetky miesta poistenia na území SR vo výške 251.826.742 EUR.

Slovenská plavba a prístavy a.s.

c) Dlhodobý finančný majetok

Informácie o dlhodobom finančnom majetku

Dlhodobý finančný majetok	Bežné účtovné obdobie								
	Podielové CP a podiely v DÚJ	Podielové CP a podiely v spoločnosti s podstatným vplyvom	Ostatné dlhodobé CP a podiely	Pôžičky ÚJ v kons. celku	Ostatný DFM	Pôžičky s dobou splatnosti najviac jeden rok	Obstarávaný DFM	Poskytnuté preddavky na DFM	Spolu
Prvotné ocenenie									
Stav na začiatku účtovného obdobia	1 329 054	1 818 479				3 911 500			7 059 033
Prírastky		12 636				94 277			106 913
Úbytky	6 691								6 691
Presuny									0
Stav na konci účtovného obdobia	1 322 363	1 831 115	0	0	0	4 005 777	0	0	7 159 255
Opravné položky									
Stav na začiatku účtovného obdobia									0
Prírastky									0
Úbytky									0
Presuny									0
Stav na konci účtovného obdobia	0	0	0	0	0	0	0	0	0
Účtovná hodnota									
Stav na začiatku účtovného obdobia	1 329 054	1 818 479	0	0	0	3 911 500	0	0	7 059 033
Stav na konci účtovného obdobia	1 322 363	1 831 115	0	0	0	4 005 777	0	0	7 159 255

Dlhodobý finančný majetok	Bezprostredne predchádzajúce účtovné obdobie								
	Podielové CP a podiely v DÚJ	Podielové CP a podiely v spoločnosti s podstatným vplyvom	Ostatné dlhodobé CP a podiely	Pôžičky ÚJ v kons. celku	Ostatný DFM	Pôžičky s dobou splatnosti najviac jeden rok	Obstarávaný DFM	Poskytnuté preddavky na DFM	Spolu
Prvotné ocenenie									
Stav na začiatku účtovného obdobia	1 615 092	1 841 429				5 696 969			9 153 490
Prírastky						109 051			109 051
Úbytky	286 038	22 950				1 894 520			2 203 508
Presuny									0
Stav na konci účtovného obdobia	1 329 054	1 818 479	0	0	0	3 911 500	0	0	7 059 033
Opravné položky									
Stav na začiatku účtovného obdobia									0
Prírastky									0
Úbytky									0
Presuny									0
Stav na konci účtovného obdobia	0	0	0	0	0	0	0	0	0
Účtovná hodnota									
Stav na začiatku účtovného obdobia	1 615 092	1 841 429	0	0	0	5 696 969	0	0	9 153 490
Stav na konci účtovného obdobia	1 329 054	1 818 479	0	0	0	3 911 500	0	0	7 059 033

Na dlhodobý finančný majetok spoločnosti nie je zriadené záložné právo, ani účtovná jednotka nemá obmedzené právo s ním nakladať.

Informácie o štruktúre dlhodobého finančného majetku

Obchodné meno a sídlo spoločnosti, v ktorej má ÚJ umiestnený DFM	Bežné účtovné obdobie				
	Podiel ÚJ na ZI v %	Podiel ÚJ na hlasovacích právach v %	Hodnota vlastného imania ÚJ, v ktorej má ÚJ umiestnený DFM	Výsledok hospodárenia ÚJ, v ktorej má ÚJ umiestnený DFM	Účtovná hodnota DFM
Dcérske účtovné jednotky					
Slovenská plavba a prístavy - Lodenica, s.r.o.	100	100	1 322 363	-6 691	1 322 363
Účtovné jednotky s podstatným vplyvom					
Dalby a.s.	50	50	2 610 193	895 439	1 305 097
Interlighter	25	25	2 104 072	-85 216	526 018
Ostatné realizovateľné CP a podiely					
Obstarávaný DFM na účely vykonania vplyvu v inej ÚJ					
DFM spolu	x	x	x	x	3 153 478

Informácie o poskytnutých dlhodobých pôžičkách

Dlhodobé pôžičky	Stav na začiatku účtovného obdobia	Zvýšenie hodnoty	Zníženie hodnoty	Splatenie pôžičky v účtovnom období	Stav na konci účtovného obdobia
Do splatnosti viac ako päť rokov					0
Do splatnosti viac ako tri roky a najviac päť rokov vrátane					0
Do splatnosti viac ako jeden rok a najviac tri roky vrátane					0
Do splatnosti do jedného roka vrátane	3 911 500	94 277			4 005 777
Dlhodobé pôžičky spolu	3 911 500	94 277	0	0	4 005 777

5. ZÁSoby

Ocenenie nadbytočných, zastaraných a nízkoobrátkových zásob sa znižuje na nižšiu úžitkovú hodnotu prostredníctvom opravných položiek. Opravnú položku stanovilo vedenie spoločnosti na základe výsledkov fyzickej inventúry zásob.

Informácie o opravných položkách k zásobám

Zásoby	Bežné účtovné obdobie				
	Stav OP na začiatku účtovného obdobia	Tvorba OP	Zúčtovanie OP z dôvodu zániku opodstatnenosti	Zúčtovanie OP z dôvodu vyradenia majetku z účtovníctva	Stav OP na konci účtovného obdobia
Materiál	113 116			-871	112 245
Nedokončená výroba a polotovary vlastnej výroby					0
Výrobky					0
Zvieratá					0
Tovar					0
Nehnuteľnosť na predaj					0
Poskytnuté preddavky na zásoby					0
Zásoby spolu	113 116	0	0	-871	112 245

Na zásoby spoločnosti v netto hodnote 2.234.036 EUR nie je zriadené záložné právo, ani účtovná jednotka nemá obmedzené právo s ním nakladať.

6. POHĽADÁVKY

Informácie o vývoji opravnej položky k pohľadávkam

Pohľadávky	Bežné účtovné obdobie				
	Stav OP na začiatku účtovného obdobia	Tvorba OP	Zúčtovanie OP z dôvodu zániku opodstatnenosti	Zúčtovanie OP z dôvodu vyradenia majetku z účtovníctva	Stav OP na konci účtovného obdobia
Pohľadávky z obchodného styku	148 403			-40 985	107 418
Pohľadávky voči DÚJ a MÚJ					0
Ostatné pohľadávky v rámci kons. celku					0
Pohľadávky voči spoločníkom, členom a združeniu					0
Iné pohľadávky	60 290			-5 420	54 870
Pohľadávky spolu	208 693	0	0	-46 405	162 288

K rizikovým pohľadávkam boli v roku 2019 a 2018 vytvorené opravné položky na základe rozhodnutia Predstavenstva spoločnosti po individuálnom posúdení jednotlivých pohľadávok.

V roku 2019 spoločnosť z dôvodu nedobytnosti, zamietnutím konkurzu a vyrovaním či neuspokojením pohľadávok v konkurznom riadení, atď. odpísala do nákladov pohľadávky vo výške 275,41 EUR.

Pohľadávky voči spriazneným osobám boli vo výške 720.176,80 EUR.

Informácie o vekovej štruktúre pohľadávok

Názov položky	V lehote splatnosti	Po lehote splatnosti	Pohľadávky spolu
Dlhodobé pohľadávky			
Pohľadávky z obchodného styku	449 470		449 470
Pohľadávky voči DÚJ a MÚJ			0
Ostatné pohľadávky v rámci konsolidovaného celku			0
Pohľadávky voči spoločníkom, členom a združeniu			0
Iné pohľadávky	10 500 000		10 500 000
Dlhodobé pohľadávky spolu	10 949 470	0	10 949 470
Krátkodobé pohľadávky			
Pohľadávky z obchodného styku	1 406 618	769 427	2 176 045
Pohľadávky voči DÚJ a MÚJ	10 254		10 254
Ostatné pohľadávky v rámci konsolidovaného celku			0
Pohľadávky voči spoločníkom, členom a združeniu			0
Sociálne poistenie			0
Daňové pohľadávky a dotácie	21 913		21 913
Iné pohľadávky	375 435		375 435
Krátkodobé pohľadávky spolu	1 814 220	769 427	2 583 647

Informácie o pohľadávkach zabezpečených záložným právom alebo inou formou zabezpečenia

Opis predmetu záložného práva	Bežné účtovné obdobie	
	Hodnota predmetu záložného práva	Hodnota pohľadávky
Pohľadávky kryté záložným právom alebo inou formou zabezpečenia		
Hodnota pohľadávok, na ktoré sa zriadilo záložné právo	x	4 000 000
Hodnota pohľadávok, pri ktorých je obmedzené právo s nimi nakladať	x	

7. FINANČNÉ ÚČTY

Informácie o krátkodobom finančnom majetku

Názov položky	Bežné účtovné obdobie	Bezprostredne predchádzajúce účtovné obdobie
Pokladnica, ceniny	9 220	28 966
Bežné účty v banke alebo v pobočke zahraničnej banky	1 625 471	1 382 992
Vkladové účty v banke alebo v pobočke zahraničnej banky termínované		
Peniaze na ceste	26	
Spolu	1 634 717	1 411 958

Spoločnosť má otvorený kontokorentný účet v SLSP, a.s. ktorý jej umožňuje čerpať úver do výšky 2.000.000 EUR. K 31. decembru 2019 a 31. decembru 2018 bol debetný zostatok (v súlade s dohodnutým úverovým rámcom) 0 EUR a v súvahe nie je vykázaný.

8. ČASOVÉ ROZLIŠENIE

Informácie o významných položkách časového rozlíšenia

Opis položky časového rozlíšenia	Bežné účtovné obdobie	Bezprostredne predchádzajúce účtovné obdobie
Náklady budúcich období dlhodobé, z toho:	5 318	10 337
predplatné, aktualizácia SW	5 318	10 337
Náklady budúcich období krátkodobé, z toho:	221 794	142 659
poistenie	177 123	95 333
predplatné, aktualizácia SW	32 690	32 430
nájomné	11 981	14 896
reklama		
Príjmy budúcich období dlhodobé, z toho:	0	0
Príjmy budúcich období krátkodobé, z toho:	12 335	16 134
preklad a skladné tovaru	12 335	5 327
preprava tovaru		10 807

9. VLASTNÉ IMANIE

Základné imanie spoločnosti je zložené z 2.545.370 zaknihovaných akcií na meno, s nominálnou hodnotou jednej akcie 25,50 EUR.

Informácie o rozdelení účtovného zisku roku 2018:

Názov položky	Bezprostredne predchádzajúce účtovné obdobie
Účtovný zisk	123 415
Rozdelenie účtovného zisku	Bežné účtovné obdobie
Prídel do zákonného rezervného fondu	12 341
Prídel do štatutárnych a ostatných fondov	
Prídel do sociálneho fondu	
Prídel na zvýšenie základného imania	
Úhrada straty minulých období	
Prevod do nerozdeleného zisku minulých rokov	111 074
Rozdelenie podielu na zisku spoločníkom, členom	
Iné	
Spolu	123 415

10. REZERVY

Informácie o rezervách

Názov položky	Bežné účtovné obdobie				
	Stav na začiatku účtovného obdobia	Tvorba	Použitie	Zrušenie	Stav na konci účtovného obdobia
Dlhodobé rezervy, z toho:	0	0	0	0	0
Krátkodobé rezervy, z toho:	353 629	290 010	-171 985	-1	471 653
zákonne mzdové rezervy	100 961	148 835	-100 961		148 835
mzdové náhrady	2 700	2 565	-2 700		2 565
rezerva na náhradné voľno	5 550	6 250	-5 550		6 250
rezerva na audit a závierku	28 350	28 850	-28 349	-1	28 850
nevyfakturované služby	216 068	103 510	-34 425		285 153
					0

Spoločnosť očakáva použitie krátkodobých rezerv v nasledujúcom účtovnom období.

Názov položky	Bezprostredne predchádzajúce účtovné obdobie				
	Stav na začiatku účtovného obdobia	Tvorba	Použitie	Zrušenie	Stav na konci účtovného obdobia
Dlhodobé rezervy, z toho:	0	0	0	0	0
Krátkodobé rezervy, z toho:	511 492	353 629	-511 492	0	353 629
zákonne mzdové rezervy	177 218	100 961	-177 218		100 961
mzdové náhrady a odvody	101 555	2 700	-101 555		2 700
rezerva na náhradné voľno	21 917	5 550	-21 917		5 550
rezerva na audit a závierku	28 350	28 350	-28 350		28 350
nevyfakturované služby	182 452	216 068	-182 452		216 068
					0

11. ZÁVÄZKY

Informácie o záväzkoch

Názov položky	Bežné účtovné obdobie	Bezprostredne predchádzajúce účtovné obdobie
Dlhodobé záväzky spolu	19 619 964	5 858 955
Záväzky so zostatkovou dobou splatnosti nad päť rokov		
Záväzky so zostatkovou dobou splatnosti jeden rok až päť rokov	19 619 964	5 858 955
Krátkodobé záväzky spolu	2 856 246	1 782 177
Záväzky so zostatkovou dobou splatnosti do jedného roka vrátane	2 856 246	1 782 177
Záväzky po lehote splatnosti		

Záväzky voči spriazneným osobám boli ku 31.12.2019 vo výške 6.499.438 EUR.

12. ODLOŽENÁ DAŇ Z PRÍJMOV

Informácie o odloženej daňovej pohľadávke alebo o odloženom daňovom záväzku

Názov položky	Bežné účtovné obdobie	Bezprostredne predchádzajúce účtovné obdobie
Dočasné rozdiely medzi účtovnou hodnotou majetku a daňovou základňou, z toho:	25 100 180	26 905 316
odpočítateľné	-121 594	-198 927
zdaniteľné	25 221 774	27 104 243
Dočasné rozdiely medzi účtovnou hodnotou záväzkov a daňovou základňou, z toho:	-326 179	-234 113
odpočítateľné	-337 936	-274 865
zdaniteľné	11 757	40 752
Možnosť umorovať daňovú stratu v budúcnosti	0	-47 864
Možnosť previesť nevyužitú daňovú odpočty	0	
Sadzba dane z príjmov (v %)	21	21
Odložená daňová pohľadávka	96 501	109 548
Uplatnená daňová pohľadávka	96 501	109 548
Zaučtovaná ako náklad	13 046	23 206
Zaučtovaná do vlastného imania		
Odložený daňový záväzok	5 299 041	5 700 449
Zmena odloženého daňového záväzku	-401 408	-83 284
Zaučtovaná ako náklad	39 226	-18 397
Zaučtovaná do vlastného imania	440 634	-64 887
Záväzok spolu (netto pozícia)	5 202 540	5 590 901

Spoločnosť zaučtovala odložený daňový záväzok vo výške 5.299.042 EUR najmä z titulu rozdielu medzi daňovou a účtovnou zostatkovou cenou majetku. Spoločnosť zaučtovala odloženú daňovú pohľadávku vo výške 96.501 EUR najmä z rezerv, ktoré budú v nasledujúcom období daňový nákladom.

13. INFORMÁCIE O ZÁVAZKOCH ZO SOCIÁLNEHO FONDU

Informácie o záväzkoch zo sociálneho fondu

Názov položky	Bežné účtovné obdobie	Bezprostredne predchádzajúce účtovné obdobie
Začiatkový stav sociálneho fondu	37 260	30 061
Tvorba sociálneho fondu na ťarchu nákladov	35 947	29 454
Tvorba sociálneho fondu zo zisku		
Ostatná tvorba sociálneho fondu		
Tvorba sociálneho fondu spolu	35 947	29 454
Čerpanie sociálneho fondu	-23 900	-22 255
Konečný zostatok sociálneho fondu	49 307	37 260

14. ČASOVÉ ROZLIŠENIE

Informácie o významných položkách časového rozlíšenia na strane pasív

Názov položky	Bežné účtovné obdobie	Bezprostredne predchádzajúce účtovné obdobie
Výdavky budúcich období dlhodobé, z toho:	0	0
Výdavky budúcich období krátkodobé, z toho:	2 012	0
Preklad	2 012	
Výnosy budúcich období dlhodobé, z toho:	196 807	226 894
zostatková cena majetku	196 807	226 894
Výnosy budúcich období krátkodobé, z toho:	259 514	215 045
preprava, prenájom	229 427	181 797
zostatková cena majetku	30 087	33 248

15. PODMIENENÉ ZÁVÄZKY A AKTÍVA, PODSÚVAHOVÉ POLOŽKY

Spoločnosť na konci roka posúdila riziko z prebiehajúcich súdnych sporov, ktoré je v prípade potreby reflektované vo vytvorených rezervách.

Informácie o podsúvahových položkách

Názov položky	Bežné účtovné obdobie	Bezprostredne predchádzajúce účtovné obdobie
Prenajatý majetok		
Majetok v nájme (operatívny prenájom)	1 227	1 135
Majetok prijatý do úschovy	4 916	4 916
Umelecké diela	16 237	16 237
Drobný hmotný majetok v hodnote do 166 EUR	217 775	215 848
Drobný nehmotný majetok v hodnote do 322 EUR	5 327	5 046
Pohľadávky z leasingu		
Závazky z leasingu		
Iné položky	10 770	11 015

16. VÝNOSY A NÁKLADY**Tržby**

Informácie o tržbách

Oblasť odbytu	riečna doprava		preklad		ostatné	
	Bežné účtovné obdobie	Bezprostredne predchádzajúce účtovné obdobie	Bežné účtovné obdobie	Bezprostredne predchádzajúce účtovné obdobie	Bežné účtovné obdobie	Bezprostredne predchádzajúce účtovné obdobie
tuzemsko	8 543 184	6 654 886	4 413 117	3 908 986	5 913 655	7 039 275
EU	3 966 397	5 982 959	816 897	673 478	1 938 138	2 169 491
tretie štáty	1 720 646	722 087	75 133	142 393	328 163	
Spolu	14 230 227	13 359 932	5 305 147	4 724 857	8 179 956	9 208 766

Spoločnosť dosiahla v roku 2019 čistý obrat vo výške 27.715.330 EUR.

Aktivácia nákladov a výnosy z hospodárskej činnosti, finančnej činnosti a mimoriadnej činnosti

Informácie o výnosoch pri aktivácii nákladov a o výnosoch z hospodárskej činnosti, finančnej činnosti a mimoriadnej činnosti

Názov položky	Bežné účtovné obdobie	Bezprostredne predchádzajúce účtovné obdobie
Významné položky pri aktivácii nákladov, z toho:		
Ostatné významné položky výnosov z hospodárskej činnosti, z toho:	13 386 984	1 135 868
tržby z predaja hmotného majetku a zásob	12 266 474	9 553
náhrady za poškodenie majetku	34 076	186 407
pokuty a úroky z omeškania	141 700	192
nárokovaná DPH zo zahraničia	196 164	342 480
ostatné	748 570	597 236
Finančné výnosy, z toho:	630 150	660 329
<i>Kurzové zisky, z toho:</i>	<i>14 413</i>	<i>22 517</i>
kurzové zisky ku dňu, ku ktorému sa zostavuje účtovná závierka	11 782	1
<i>Ostatné významné položky finančných výnosov, z toho:</i>	<i>615 737</i>	<i>637 812</i>
úroky	215 737	237 811
dividendy	400 000	400 000
ostatné		1
Mimoriadne výnosy, z toho:		

Informácie o čistom obrate

Názov položky	Bežné účtovné obdobie	Bezprostredne predchádzajúce účtovné obdobie
Tržby za vlastné výrobky		
Tržby z predaja služieb	25 717 335	24 193 257
Tržby za tovar	1 997 995	3 100 298
Výnosy zo zákazky		
Výnosy z nehnuteľnosti na predaj		
Iné výnosy súvisiace s bežnou činnosťou		
Čistý obrat celkom	27 715 330	27 293 555

Náklady

Informácie o nákladoch

Názov položky	Bežné účtovné obdobie	Bezprostredne predchádzajúce účtovné obdobie
Náklady za poskytnuté služby, z toho:	8 927 523	10 982 848
Náklady voči audítorovi, auditorskej spoločnosti	40 350	40 350
náklady za overenie individuálnej účtovnej závierky	40 350	40 350
iné uisťovacie auditorské služby		
súvisiace auditorské služby		
daňové poradenstvo		
ostatné neauditorské služby		
náklady súvisiace s prepravou	4 372 198	6 504 996
reklamné služby	106 257	24 346
nájomné	599 644	624 161
prístavné poplatky	308 806	402 647
náklady súvisiace s prekladom	678 755	407 124
cestovné	75 765	67 433
náklady na opravy	1 403 513	1 835 379
ostatné náklady za služby	1 342 235	1 076 412
Ostatné významné položky nákladov z hospodárskej činnosti, z toho:	13 106 840	1 171 555
zostatková cena predaného majetku	12 144 730	
zostatková cena predaného materiálu	47 688	12 433
DPH zo zahraničia	191 679	340 842
poistenie	635 529	514 497
náhrady za poškodenie majetku	22 589	120 831
tvorba opravných položiek	-8 863	119 980
manká a škody	519	236
odpis pohľadávky	275	2 672
ostatné náklady na hospodársku činnosť	72 694	60 064
Finančné náklady, z toho:	223 651	47 033
<i>Kurzové straty, z toho:</i>	<i>4 950</i>	<i>22 319</i>
kurzové straty ku dňu, ku ktorému sa zostavuje účtovná závierka	11	61
<i>Ostatné významné položky finančných nákladov, z toho:</i>	<i>218 701</i>	<i>24 714</i>
Nákladové úroky	194 911	
ostatné náklady na finančnú činnosť	23 790	24 714
Mimoriadne náklady, z toho:		

Dane z príjmov

Informácie o daniach z príjmov

Názov položky	Bežné účtovné obdobie	Bezprostredne predchádzajúce účtovné obdobie
Suma odloženej daňovej pohľadávky účtovanej ako náklad alebo výnos vyplývajúca zo zmeny sadzby dane z príjmov		
Suma odloženého daňového záväzku účtovaného ako náklad alebo výnos vyplývajúci zo zmeny sadzby dane z príjmov		
Suma odloženej daňovej pohľadávky týkajúca sa umorenia daňovej straty, nevyužitých daňových odpočtov a iných nárokov, ako aj dočasných rozdielov predchádzajúcich účtovných období, ku ktorým sa v predchádzajúcich účtovných obdobiach odložená daňová pohľadávka neúčtovala		
Suma odloženého daňového záväzku, ktorý vznikol z dôvodu neúčtovania tej časti odloženej daňovej pohľadávky v bežnom účtovnom období, o ktorej sa účtovalo v predchádzajúcich účtovných obdobiach		
Suma neuplatneného umorenia daňovej straty, nevyužitých daňových odpočtov a iných nárokov a odpočítateľných dočasných rozdielov, ku ktorým nebola účtovaná odložená daňová pohľadávka		
Suma odloženej daní z príjmov, ktorá sa vzťahuje na položky účtované priamo na účty vlastného imania bez účtovania na účty nákladov a výnosov		

Informácie o daniach z príjmov

Názov položky	Bežné účtovné obdobie			Bezprostredne predchádzajúce účtovné obdobie		
	Základ dane	Daň	Daň v %	Základ dane	Daň	Daň v %
Výsledok hospodárenia pred zdanením, z toho:	1 556 956	x	x	130 613	x	x
teoretická daň	x	326 961	21	x	27 429	21
Daňovo neuznané náklady	285 276	59 908	4	624 950	131 240	100
Výnosy nepodliehajúce dani	-605 688	-127 194	-8	-638 628	-134 112	-103
Vplyv nevykázananej odloženej daňovej pohľadávky						
Umorenie daňovej straty	-47 864	-10 052	-1	-105 610	-22 178	-17
Zmena sadzby dane						
Iné		8			11	
Spolu	1 188 680	249 631	16	11 325	2 389	2
Splatná daň z príjmov	x	249 631	16	x	2 389	2
Odložená daň z príjmov	x	52 273		x	4 809	
Celková daň z príjmov	x	301 904	19	x	7 198	6

Údaje o príjmoch a výhodách členov štatutárnych, dozorných a iných orgánov

Informácie o príjmoch a výhodách členov štatutárnych orgánov, dozorných orgánov a iných orgánov

Druh príjmu, výhody	Hodnota príjmu, výhody súčasných členov orgánov			Hodnota príjmu, výhody bývalých členov orgánov		
	štatutárnych	dozorných	iných	štatutárnych	dozorných	iných
	Časť 1 - Bežné účtovné obdobie			Časť 1 - Bežné účtovné obdobie		
	Časť 2 - Bezprostredne predchádzajúce účtovné obdobie			Časť 2 - Bezprostredne predchádzajúce účtovné obdobie		
Peňažné príjmy	17 925	17 925				
	17 925	17 925				

17. INFORMÁCIE O SPRIAZNENÝCH OSOBÁCH

Informácie o ekonomických vzťahoch medzi účtovnou jednotkou a spoločnosťami, ktoré sú súčasťou konsolidačného celku, resp. účtovné jednotky s podstatným vplyvom:

Spriaznená osoba	Druh obchodu	Hodnotové vyjadrenie obchodu	
		Bežné účtovné obdobie	Bezprostredne predchádzajúce účtovné obdobie
Slovenská plavba a prístavy - Lodenica	prijatá služba	640 618	843 811
Slovenská plavba a prístavy - Lodenica	poskytnutá služba	530 360	561 228
Slovenská plavba a prístavy - Lodenica	kúpa majetku	434 013	731 737
Slovenská plavba a prístavy - Lodenica	stav pohľadávok	0	0
Slovenská plavba a prístavy - Lodenica	stav záväzkov	302 480	205 844
Dalby	prijatá služba	0	0
Dalby	poskytnutá služba	384 887	387 816
Dalby	predaj majetku	9 963	637
Dalby	stav pohľadávok	8 545	17 821
Dalby	stav záväzkov	0	0
Interightler	prijatá služba	35 641	7 066
Interightler	poskytnutá služba	62 445	140 648
Interightler	stav záväzkov	0	0

Informácie o ekonomických vzťahoch medzi účtovnou jednotkou a spriaznenými osobami:

Spriaznená osoba	Druh obchodu	Hodnotové vyjadrenie obchodu	
		Bežné účtovné obdobie	Bezprostredne predchádzajúce účtovné obdobie
BUDAMAR INTERNATIONAL LIMITED	poskytnutý úver	526 248	528 326
BUDAMAR INTERNATIONAL LIMITED	poskytnutý úrok	6 029	20 804
BUDAMAR INTERNATIONAL LIMITED	prijatý úver	6 135 000	0
BUDAMAR INTERNATIONAL LIMITED	prijatý úrok	61 958	0
Budamar Logistics	náklady	257 638	528 944
Budamar Logistics	výnosy	12 307 771	9 895 056
Budamar Logistics	stav pohľadávok	557 439	1 434 526
Budamar Logistics	stav záväzkov	9 822	19 998
Budamar Logistics	poskytnutý úver	10 500 000	10 515 132
Budamar Logistics	poskytnutý úrok	121 178	120 418
Budamar South, s.r.o.	náklady	0	322 970
Budamar South, s.r.o.	výnosy	871 184	686 247
Budamar South, s.r.o.	stav pohľadávok	66 708	5 104
Budamar South, s.r.o.	stav záväzkov		115 292
TPM Bratislava	náklady	12 000	12 000
TPM Bratislava	výnosy	0	428
TPM Bratislava	stav záväzkov	1 200	1 200
LOKORAIL, a.s.	náklady	423 528	398 336
LOKORAIL, a.s.	výnosy	535 107	72 689
LOKORAIL, a.s.	stav pohľadávok	87 484	7 999
LOKORAIL, a.s.	stav záväzkov	40 080	37 962

Obchody so spriaznenými osobami sa uskutočnili za obvyklých podmienok.

18. INFORMÁCIE O ZMENÁCH VLASTNÉHO IMANIA

Položka vlastného imania	Bežné účtovné obdobie				Stav na konci účtovného obdobia
	Stav na začiatku účtovného obdobia	Prírastky	Úbytky	Presuny	
Základné imanie	64 906 935				64 906 935
Vlastné akcie a vlastné obchodné podiely					0
Zmena základného imania					0
Pohľadávky za upísané vlastné imanie					0
Emisné ážio					0
Ostatné kapitálové fondy					0
Zákonný rezervný fond (nedeliteľný fond) z kapitálových vkladov					0
Oceňovacie rozdiely z precenenia majetku a záväzkov	1 657 623	446 578			2 104 201
Oceňovacie rozdiely z kapitálových účastín	-5 244 913				-5 244 913
Oceňovacie rozdiely z precenenia pri zlúčení, splynutí a rozdelení					0
Zákonný rezervný fond	3 267 288			12 342	3 279 630
Nedeliteľný fond					0
Štatutárne fondy a ostatné fondy					0
Nerozdelený zisk minulých rokov				111 074	111 074
Neuhradená strata minulých rokov					0
Výsledok hospodárenia bežného účtovného obdobia	123 415	1 255 053		-123 415	1 255 053
Vyplatené dividendy					0
Ostatné položky vlastného imania					0
Účet 491 – Vlastné imanie fyzickej osoby – podnikateľa					0
Spolu	64 710 348	1 701 631	0		66 411 980

Položka vlastného imania	Bezprostredne predchádzajúce účtovné obdobie				Stav na konci účtovného obdobia
	Stav na začiatku účtovného obdobia	Prírastky	Úbytky	Presuny	
Základné imanie	64 906 935				64 906 935
Vlastné akcie a vlastné obchodné podiely					0
Zmena základného imania					0
Pohľadávky za upísané vlastné imanie					0
Emisné ážio					0
Ostatné kapitálové fondy					0
Zákonný rezervný fond (nedeliteľný fond) z kapitálových vkladov					0
Oceňovacie rozdiely z precenenia majetku a záväzkov	1 901 723		-244 100		1 657 623
Oceňovacie rozdiely z kapitálových účastín	-5 244 913				-5 244 913
Oceňovacie rozdiely z precenenia pri zlúčení, splynutí a rozdelení					0
Zákonný rezervný fond	3 056 786	210 502			3 267 288
Nedeliteľný fond					0
Štatutárne fondy a ostatné fondy					0
Nerozdelený zisk minulých rokov		1 894 523	-1 894 523		0
Neuhradená strata minulých rokov					0
Výsledok hospodárenia bežného účtovného obdobia	2 105 026	123 415	-2 105 026		123 415
Vyplatené dividendy					0
Ostatné položky vlastného imania					0
Účet 491 – Vlastné imanie fyzickej osoby – podnikateľa					0

Oceňovacie rozdiely z precenenia majetku a záväzkov vznikli z dôvodov precenenia podielových cenných papierov a podielov ku dňu zostavenia účtovnej závierky metódou vlastného imania.

Oceňovacie rozdiely z kapitálových účastín predstavujú precenenie majetku v účtovnej jednotke s podstatným vplyvom Interlighter.

Fondy zo zisku predstavujú povinný prídel do zákonného rezervného fondu.

Valné zhromaždenie spoločnosti konané dňa 13.6.2019 schválilo rozdelenie zisku za rok 2018 nasledovne:

Prídel do zákonného rezervného fondu vo výške 10% z účtovného zisku a 90% prevod do nerozdeleného zisku minulých rokov.

Vedenie spoločnosti navrhuje rozdeliť zisk za rok 2019 nasledovne:

Prídel do zákonného rezervného fondu vo výške 10% z účtovného zisku a 90% prevod do nerozdeleného zisku minulých rokov.

19. PREHĽAD O PEŇAŽNÝCH TOKOCH

Prehľad o peňažných tokoch bol spracovaný nepriamou metódou.

20. VÝZNAMNÉ UDALOSTI, KTORÉ NASTALI PO DNI, KU KTORÉMU SA ZOSTAVUJE ÚČTOVNÁ ZÁVIERKA

V prvých mesiacoch roku 2020 sa COVID-19 (korona vírus) rozšíril do celého sveta a jeho negatívny vplyv nadobúda čoraz väčšie rozmery. V čase zverejnenia tejto účtovnej závierky vedenie účtovnej jednotky nezaznamenalo významný vplyv na svoje aktivity, no keďže sa situácia stále mení, nemožno predvídať budúce dôsledky. Akýkoľvek negatívny vplyv, resp. straty zahŕňa účtovná jednotka do účtovníctva a účtovnej závierky v roku 2020.

Prehľad o peňažných tokoch za rok končiaci: 31.12.2019

(v EUR)

Ozna- čenie	Názov položky	Skutočnosť v EUR	
		Bežné účtovné obdobie	Minulé účtovné obdobie
Peňažné toky z prevádzkovej činnosti			
Z/S	Výsledok hospodárenia z bežnej činnosti pred zdanením daňou z príjmov (+/-)	1 556 957	130 613
A.1.	Nepeňažné operácie ovplyvňujúce výsledok hospodárenia z bežnej činnosti pred zdanením daňou z príjmov (súčet A.1.1. až A.1.13) (+/-)	2 162 345	1 767 627
A.1.1.	Odpisy dlhodobého nehmotného majetku a dlhodobého hmotného majetku (+)	2 744 488	2 443 889
A.1.2.	Zostatková hodnota dlhodobého nehmotného majetku a dlhodobého hmotného majetku účtovaná pri vyradení tohto majetku do nákladov na bežnú činnosť, s výnimkou jeho predaja (+)		
A.1.3.	Odpis opravnej položky k nadobudnutému majetku (+/-)		
A.1.4.	Zmena stavu dlhodobých rezerv (+/-)		
A.1.5.	Zmena stavu opravných položiek (+/-)	-46 405	
A.1.6.	Zmena stavu položiek časového rozlíšenia nákladov a výnosov (+/-)	-53 923	
A.1.7.	Dividendy a iné podiely na zisku účtované do výnosov (-)	-400 000	-400 000
A.1.8.	Úroky účtované do nákladov (+)	194 911	
A.1.9.	Úroky účtované do výnosov (-)	-235 737	-237 811
A.1.10.	Kurzový zisk vyčíslený k peňažným prostriedkom a peňažným ekvivalentom ku dňu, ku ktorému sa zostavuje účtovná závierka (-)	-11 782	
A.1.11.	Kurzová strata vyčíslená k peňažným prostriedkom a peňažným ekvivalentom ku dňu, ku ktorému sa zostavuje účtovná závierka (+)		
A.1.12.	Výsledok z predaja dlhodobého majetku, s výnimkou majetku, ktorý sa považuje za peňažný ekvivalent (+/-)	-83 659	-2 370
A.1.13.	Ostatné položky nepeňažného charakteru, ktoré ovplyvňujú výsledok hospodárenia z bežnej činnosti s výnimkou tých, ktoré sa uvádzajú osobitne v iných častiach prehľadu peňažných tokov (+/-)	54 451	-36 081
A.2.	Vplyv zmien stavu pracovného kapitálu (rozdiel medzi obežným majetkom a krátkodobými záväzkami s výnimkou položiek obežného majetku, ktoré sú súčasťou peňažných prostriedkov a peňažných ekvivalentov) na výsledok hospodárenia z bežnej činnosti	10 689 099	-3 514 342
A.2.1.	Zmena stavu pohľadávok z prevádzkovej činnosti (-/+)	1 117 185	-2 751 545
A.2.2.	Zmena stavu záväzkov z prevádzkovej činnosti (+/-)	9 702 753	-635 836
A.2.3.	Zmena stavu zásob (-/+)	-130 839	-126 961
A.2.4.	Zmena stavu krátkodobého finančného majetku, s výnimkou majetku, ktorý je súčasťou peňažných prostriedkov a peňažných ekvivalentov (-/+)		
	Peňažné toky z prevádzkovej činnosti s výnimkou príjmov a výdavkov, ktoré sa uvádzajú osobitne v iných častiach prehľadu peňažných tokov (+/-), (súčet Z/S+A.1.+A.2.)	14 408 401	-1 616 102
A.3.	Príjaté úroky s výnimkou tých, ktoré sa začleňujú do investičnej činnosti (+)	283	213
A.4.	Výdavky na zaplatené úroky s výnimkou tých, ktoré sa začleňujú do finančnej činnosti (-)		
A.5.	Príjmy z dividend a iných podielov na zisku (+)		
A.6.	Výdavky na vyplatené dividendy a iné podiely na zisku s výnimkou tých, ktoré sa začleňujú do investičnej činnosti (-)		
	Peňažné toky z prevádzkovej činnosti (+/-) (súčet Z/S + A.1. až A.6.)	14 408 684	-1 615 889
A.7.	Výdavky na daň z príjmov účtovnej jednotky s výnimkou tých, ktoré sa začleňujú do investičných činností alebo finančných činností (-/+)	553 115	-501 533
A.8.	Príjmy mimoriadneho charakteru vzťahujúce sa na prevádzkovú činnosť (+)		
A.9.	Výdavky mimoriadneho charakteru vzťahujúce sa na prevádzkovú činnosť (-)		
A.	Čisté peňažné toky z prevádzkovej činnosti (+/-) (súčet Z/S + A.1. až A.9.)	14 961 799	-2 117 422
Peňažné toky z investičnej činnosti			
B.1.	Výdavky na obstaranie dlhodobého nehmotného majetku (-)	-24 416	-65 285
B.2.	Výdavky na obstaranie dlhodobého hmotného majetku (-)	-21 096 306	-2 719 782
B.3.	Výdavky na obstaranie dlhodobých cenných papierov a podielov v iných účtovných jednotkách, s výnimkou cenných papierov, ktoré sa považujú za peňažné ekvivalenty a cenných papierov určených na predaj alebo na obchodovanie (-)		
B.4.	Príjmy z predaja dlhodobého nehmotného majetku (+)		
B.5.	Príjmy z predaja dlhodobého hmotného majetku (+)	264 599	2 370
B.6.	Príjmy z predaja dlhodobých cenných papierov a podielov v iných účtovných jednotkách, s výnimkou cenných papierov, ktoré sa považujú za peňažné ekvivalenty a cenných papierov určených na predaj alebo na obchodovanie (+)		
B.7.	Výdavky na dlhodobé pôžičky poskytnuté účtovnou jednotkou inej účtovnej jednotke, ktorá je súčasťou konsolidovaného celku (-)		
B.8.	Príjmy zo splácania dlhodobých pôžičiek poskytnutých účtovnou jednotkou inej účtovnej jednotke, ktorá je súčasťou konsolidovaného celku (+)		
B.9.	Výdavky na dlhodobé pôžičky poskytnuté účtovnou jednotkou tretím osobám s výnimkou dlhodobých pôžičiek poskytnutých účtovnej jednotke, ktorá je súčasťou konsolidovaného celku (-)		
B.10.	Príjmy zo splácania pôžičiek poskytnutých účtovnou jednotkou tretím osobám, s výnimkou pôžičiek poskytnutých účtovnej jednotke, ktorá je súčasťou konsolidovaného celku (+)		1 866 423
B.11.	Príjmy z prenájmu súboru hnutelného a nehnuteľného majetku používaného a odpisovaného nájomcom (+)		
B.12.	Príjaté úroky s výnimkou tých, ktoré sa začleňujú do prevádzkových činností (+)	41 099	28 096
B.13.	Príjmy z dividend a iných podielov na zisku s výnimkou tých, ktoré sa začleňujú do prevádzkových činností (+)	400 000	400 000
B.14.	Výdavky súvisiace s derivátmi s výnimkou, ak sú určené na predaj alebo na obchodovanie alebo ak sa tieto výdavky považujú za peňažné toky z finančnej činnosti (-)		
B.15.	Príjmy súvisiace s derivátmi s výnimkou, ak sú určené na predaj alebo na obchodovanie alebo ak sa tieto výdavky považujú za peňažné toky z finančnej činnosti (-)		
B.16.	Výdavky na daň z príjmov účtovnej jednotky, ak je ju možné začleniť do investičných činností (-)		
B.17.	Príjmy mimoriadneho charakteru vzťahujúce sa na investičnú činnosť (+)		
B.18.	Výdavky mimoriadneho charakteru vzťahujúce sa na investičnú činnosť (-)		
B.19.	Ostatné príjmy vzťahujúce sa na investičnú činnosť (+)		
B.20.	Ostatné výdavky vzťahujúce sa na investičnú činnosť (-)		
B.	Čisté peňažné toky z investičnej činnosti (súčet B.1. až B.20.)	-20 415 024	-488 178

Označenie	Názov položky	Skutočnosť v EUR	
		Bežné účtovné obdobie	Minulé účtovné obdobie
	Peňažné toky z finančnej činnosti		
C.1.	Peňažné toky vo vlastnom imaní (súčet C.1.1. až C.1.8.)		
C.1.1.	Príjmy z upísaných akcií a obchodných podielov (+)		
C.1.2.	Príjmy z ďalších vkladov do vlastného imania spoločníkmi alebo fyzickou osobou, ktorá je účtovnou jednotkou (+)		
C.1.3.	Prijaté peňažné dary (+)		
C.1.4.	Príjmy z úhrady straty spoločníkmi (+)		
C.1.5.	Výdavky na obstaranie alebo spätné odkúpenie vlastných akcií a vlastných obchodných podielov (-)		
C.1.6.	Výdavky spojené so znížením fondov vytvorených účtovnou jednotkou (-)		
C.1.7.	Výdavky na vyplatenie podielu na vlastnom imaní spoločníkmi účtovnej jednotky a fyzickou osobou, ktorá je účtovnou jednotkou (-)		
C.1.8.	Výdavky z iných dôvodov, ktoré súvisia so znížením vlastného imania (-)		
C.2.	Peňažné toky vznikajúce z dlhodobých záväzkov a krátkodobých záväzkov z finančnej činnosti	5 694 456	
C.2.1.	Príjmy z emisie dlhových cenných papierov (+)		
C.2.2.	Výdavky na úhradu záväzkov z dlhových cenných papierov (-)		
C.2.3.	Príjmy z úverov, ktoré účtovnej jednotke poskytla banka alebo pobočka zahraničnej banky s výnimkou úverov, ktoré boli poskytnuté na zabezpečenie hlavného predmetu činnosti (+)	3 501 000	
C.2.4.	Výdavky na splácanie úverov, ktoré účtovnej jednotke poskytla banka alebo pobočka zahraničnej banky s výnimkou úverov, ktoré boli poskytnuté na zabezpečenie hlavného predmetu činnosti (-)	-3 501 000	
C.2.5.	Príjmy z prijatých pôžičiek (+)	6 135 000	
C.2.6.	Výdavky na splácanie pôžičiek (-)		
C.2.7.	Výdavky na úhradu záväzkov z používania majetku, ktorý je predmetom zmluvy o kúpe prenajatej veci (-)	-440 544	
C.2.8.	Výdavky na úhradu záväzkov za prenájom súboru hnutelného majetku a nehnuteľného majetku používaného a odpisovaného nájomcom (-)		
C.2.9.	Príjmy z ostatných dlhodobých záväzkov a krátkodobých záväzkov vyplývajúcich z finančnej činnosti účtovnej jednotky s výnimkou tých, ktoré sa uvádzajú osobitne v inej časti prehľadu peňažných tokov (+)		
C.2.10.	Výdavky na splácanie ostatných dlhodobých záväzkov a krátkodobých záväzkov vyplývajúcich z finančnej činnosti účtovnej jednotky s výnimkou tých, ktoré sa uvádzajú osobitne v inej časti prehľadu peňažných tokov (-)		
C.3.	Výdavky na zaplatené úroky s výnimkou tých, ktoré sa začleňujú do prevádzkových činností (-)	-18 471	
C.4.	Výdavky na vyplatené dividendy a iné podiely na zisku s výnimkou tých, ktoré sa začleňujú do prevádzkových činností (-)		-1 894 523
C.5.	Výdavky súvisiace s derivátmi, s výnimkou, ak sú určené na predaj alebo na obchodovanie alebo ak sa považujú za peňažné toky z investičnej činnosti (-)		
C.6.	Príjmy súvisiace s derivátmi, s výnimkou, ak sú určené na predaj alebo na obchodovanie alebo na obchodovanie alebo ak sa považujú za peňažné toky z investičnej činnosti (+)		
C.7.	Výdavky na daň z príjmov účtovnej jednotky, ak ich možno začleniť do finančných činností (-)		
C.8.	Príjmy mimoriadneho charakteru vzťahujúce sa na finančnú činnosť (+)		
C.9.	Výdavky mimoriadneho charakteru vzťahujúce sa na finančnú činnosť (-)		
C.	Čisté peňažné toky z finančnej činnosti	5 675 985	-1 894 523
D.	Čisté zvýšenie alebo čisté zníženie peňažných prostriedkov a peňažných ekvivalentov (+/-) (súčet A+B+C)	222 759	-4 500 123
E.	Stav peňažných prostriedkov a peňažných ekvivalentov na začiatku účtovného obdobia	1 411 958	5 912 081
F.	Stav peňažných prostriedkov a peňažných ekvivalentov na konci účtovného obdobia pred zohľadnením kurzových rozdielov vyčíslených ku dňu, ku ktorému sa zostavuje účtovná závierka	1 634 717	1 411 958
G.	Kurzové rozdiely vyčíslené k peňažným prostriedkom a peňažným ekvivalentom ku dňu, ku ktorému sa zostavuje účtovná závierka (+/-)		
H.	Zostatok peňažných prostriedkov a peňažných ekvivalentov na konci účtovného obdobia upravený o kurzové rozdiely vyčíslené ku dňu, ku ktorému sa zostavuje účtovná závierka (+/-)	1 634 717	1 411 958