

Výročná správa

za rok 2019

Spracovaná dňa: 13.05.2020

Predkladá: predstavenstvo

Základné údaje o spoločnosti

Názov: ZVS – ENCO, a.s.

Sídlo: Ľudovíta Štúra 1, 018 41 Dubnica nad Váhom

IČO: 36 000 639

Právna forma: akciová spoločnosť

Zapísaná v Obchodnom registri: Okresný súd Trenčín,
Oddiel: Sa, Vložka číslo: 307/R

Základné imanie: 3 539 154,40 EUR

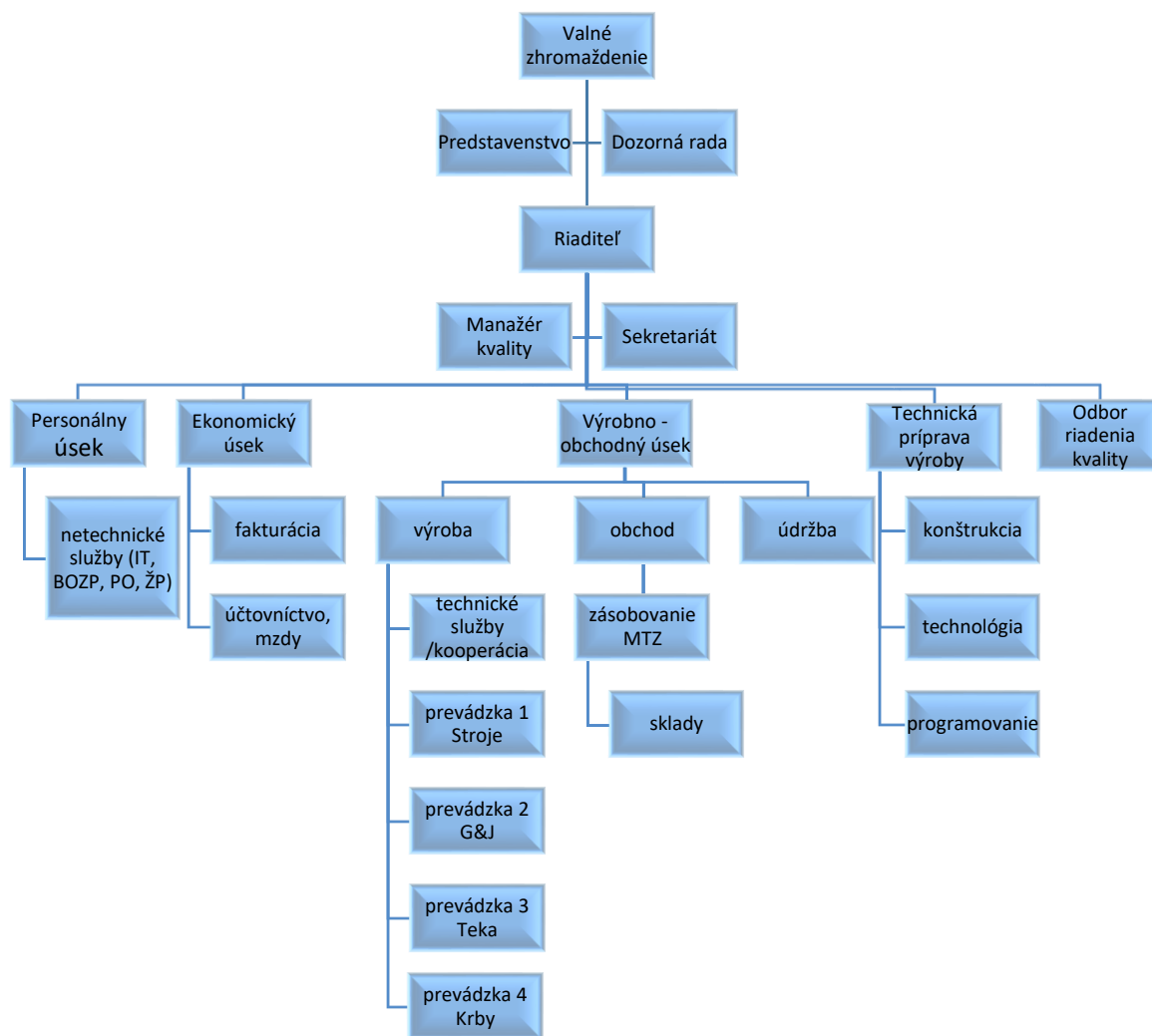
Štruktúra akcionárov: ENCO, spol. s r. o. – 100 % akcionár

Kontakt: 042/442 66 39
zvs-enco@zvs-enco.sk

Štatutárny orgán spoločnosti

PREDSTAVENSTVO: Ing. Juraj Resek – predseda predstavenstva
Ing. Matej Medveď – podpredseda predstavenstva
Ing. Anna Številová – člen predstavenstva

Organizačná schéma spoločnosti



1. Úvod

V roku 2019 sme sa snažili zamerať všetky naše aktivity na to, aby sme eliminovali negatívny vývoj predchádzajúceho obdobia. Podarilo sa nám oproti predchádzajúcemu roku dosiahnuť mierny plusový výsledok hospodárenia, na čom majú zásluhu všetci zamestnanci spoločnosti.

Podobne, ako v minulosti, tak i v roku 2019 sme venovali pozornosť rozvoju strojového parku, modernizácii výrobných kapacít v snahe zvýšenia efektívnosti výroby. Významnou udalosťou pre nás v účtovnom období roku 2019 bolo, že za účelom inovácie výrobného procesu spoločnosti sa nám na základe uzatvorenej zmluvy o poskytnutí nenávratného finančného príspevku s poskytovateľom Ministerstvo školstva, vedy, výskumu a športu Slovenskej republiky, v zastúpení Ministerstvo hospodárstva Slovenskej republiky prostredníctvom Slovenskej inovačnej a energetickej agentúry podarilo získať nenávratný finančný príspevok vo výške 147 375 EUR (čo je 25 % z oprávnených výdavkov), zvyšná časť kúpnej ceny bola financovaná prostredníctvom úveru. Získaná dotácia bude postupne rozpúšťaná do výnosov v alikvótnej výške k zaúčtovaným odpisom. Tieto finančné prostriedky boli použité na nákup Fiber lasera. Toto zariadenie využíva najmodernejšiu technológiu pálenia tenkých plechových dielov v rozvinutom 2D tvare. Vyznačuje sa vysokou rýchlosťou pálenia, vyššou presnosťou ako aj stabilitou rezacieho lúča a tým pádom aj vyššou kvalitou a čistotou rezu. Táto skutočnosť prinesie skrátenie jednicových časov na všetkých plechoch hrúbky do 3mm (najčastejšie používané na projektoch pre filtračné zariadenia a fotopriemysel). Ďalšia nesporná výhoda je spracovanie plechov na báze medi, ktoré sa doposiaľ museli vyrábať na vysekávacích lisoch. V tomto prípade úsporu vidíme nielen v skrátení jednicových časov, ale aj na výhodnejšom rozložení dielov na nestingoch, odbúraním zložitých nástrojov napr. pri rádiusoch a pod. Keďže jednotková cena medi je rádovo šesťnásobná oproti bežnej oceli, úspora bude aj v spotrebe materiálu.

Snahou vedenia spoločnosti bolo a je v maximálnej možnej miere využívať všetky dostupné technologické zariadenia, udržať proporcionalitu medzi záväzkami a pohľadávkami s prioritným zameraním na dodržiavanie lehoty splatnosti záväzkov nielen voči štátnym a sociálnym inštitúciám, ale aj voči svojim dodávateľom.

2. Výroba a obchod

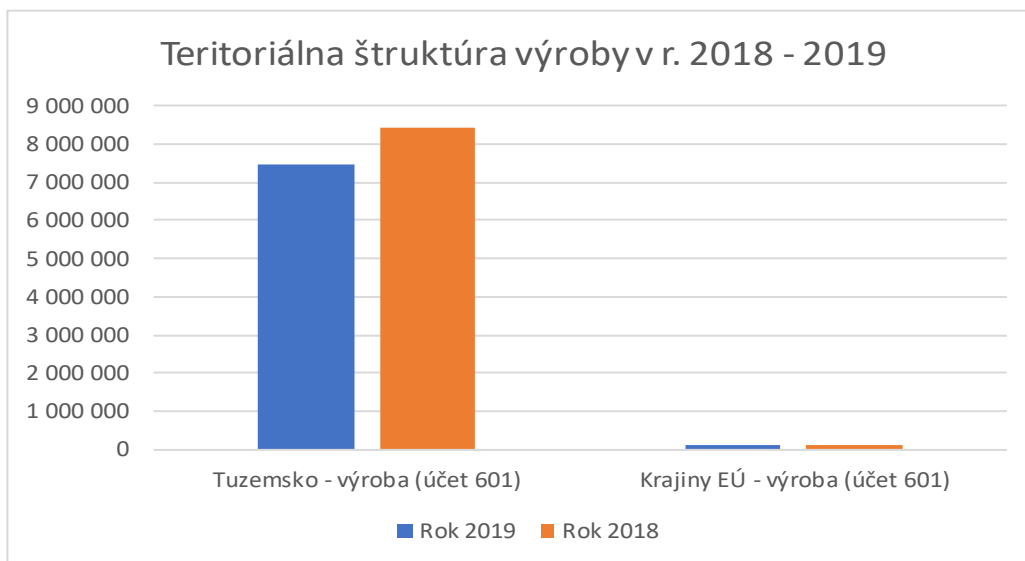
Produktové portfólio zostalo takmer nezmenené oproti predchádzajúcemu obdobiu, naďalej je hlavným zameraním výroba finálnych výrobkov z plechu pre konečného odberateľa. Okrem dodávky výrobkov poskytujeme aj služby výrobného charakteru (delenie plechu laserom a vysekávaním, ohýbanie, zváranie, zámočnicke práce a lakovanie mokrou a práškovou technológiou).

Významnú položku pre nás tvorí výroba zariadenia na zhodnocovanie komunálneho odpadu novou technológiou katalytickej mineralizácie. Z hľadiska ekológie sa jedná o lukratívny komponent, ktorý by mohol byť veľmi prínosný pri znižovaní celkových emisií, hlavne znižovaním uhlíkovej stopy. Zároveň sa prehodnocuje možnosť pripojenia doplnkových zariadení ako generátory na výrobu elektrického prúdu, prípadne iné ako tepelné výmenníky a pod.

Naša spoločnosť významne participovala na vývoji, návrhu a samotnom odladení celkového hardverového usporiadanie všetkých dielčích podskupín vstupujúcich do celého technologického celku. Náš obchodný partner sa postaral o SW prepojenie jednotlivých častí a celkové uvedenie do prevádzky.

Samotné obchodné aktivity sú v režii nášho obchodného partnera. V sledovanom období sa nám podarilo získať jednu zákazku na výrobu tohto zariadenia. Zariadenie sme vyrobili, dodali a uviedli do skúšobnej prevádzky v meste Sereď. V súčasnosti prebieha testovanie a príprava na certifikáciu produktu Technickou inšpekciou v zmysle požiadaviek bezpečnosti a ladenie celého procesu na požadované nominálne hodnoty. Súčasne prebiehajú rokovania o možnosti získania ďalších zákaziek.

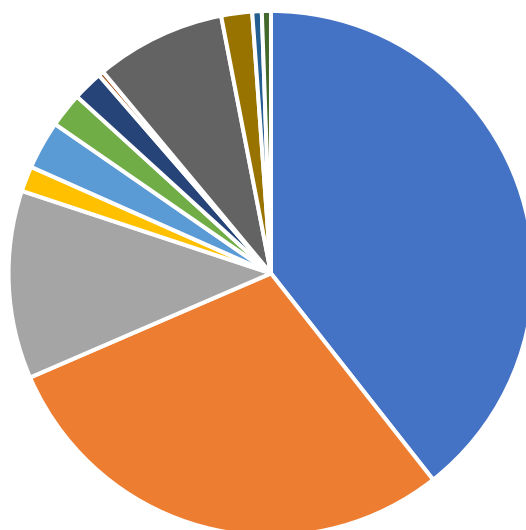
Teritoriálna štruktúra výroby:	Rok 2019	Rok 2018
Tuzemsko - výroba (účet 601)	7 474 752	8 442 111
Krajiny EÚ - výroba (účet 601)	128 820	99 526
SPOLU tržby z predaja výrobkov	7 603 572	8 541 637



Komoditná štruktúra výrobkov a služieb za rok 2019

Názov komodity	Hodnota v roku 2019
Dodávky krbov	3 130 688
Dodávky plechových dielov pre filtračné zariadenia do brusiarní	2 313 290
Dodávky plechových dielov pre zariadenia na fotopriemysel	920 221
Dodávky krbových kachiel pre Belušu	124 121
Dodávky plechových dielov pre baliace stroje	236 711
Dodávky plechových dielov pre žehliace stroje na priemyselné účely	169 665
Obstaranie služby na vlastný účet s požadovaním úhrady	147 475
Dodávky finálnych výrobkov z plechu - ostatné	25 928
Zariadenie na zhodnocovanie komunálneho odpadu	636 549
Služby nevýrobnej povahy	151 137
Dodávky plechových dielov pre generátory a tepelné výmenníky	46 399
Služby výrobnnej povahy (laser, ohýbanie, striekanie)	44 373
Dodávky plechových dielov pre spotrebný priemysel	0
Celkové tržby za výroky a služby	7 946 557

Komoditná štruktúra výroby a služieb v roku 2019



- Dodávky krbov
- Dodávky plechových dielov pre filtračné zariadenia do brusiarní
- Dodávky plechových dielov pre zariadenia na fotopriemysel
- Dodávky krbových kachiel pre Belušu
- Dodávky plechových dielov pre baliace stroje
- Dodávky plechových dielov pre žehliace stroje na priemyselné účely
- Obstaranie služby na vlastný účet s požadovaním úhrady
- Dodávky finálnych výrobkov z plechu - ostatné
- Zariadenie na zhodnocovanie komunálneho odpadu
- Služby nevýrobnej povahy
- Dodávky plechových dielov pre generátory a tepelné výmenníky
- Služby výrobnnej povahy (laser, ohýbanie, striekanie)

Vývojový harmonogram výroby príslušných komodít (porovnanie s predchádzajúcim rokom 2018)

Názov komodity	Hodnota v roku 2019	Hodnota v roku 2018	Vývojový index
Dodávky krbov	3 130 688	4 085 972	76,62
Dodávky plechových dielov pre filtračné zariadenia do brusiarní	2 313 290	2 551 057	90,68
Dodávky plechových dielov pre zariadenia na fotopriemysel	920 221	953 866	96,47
Dodávky krbových kachiel pre Belušu	124 121	234 381	52,96
Dodávky plechových dielov pre baliace stroje	236 711	221 302	106,96
Dodávky plechových dielov pre žehliace stroje na priemyselné účely	169 665	190 357	89,13
Obstaranie služby na vlastný účet s požadovaním úhrady	147 475	180 920	81,51
Dodávky finálnych výrobkov z plechu - ostatné	25 928	155 140	16,71
Zariadenie na zhodnocovanie komunálneho odpadu	636 549	108 358	587,45
Služby nevýrobnej povahy	151 137	92 544	163,31
Dodávky plechových dielov pre generátory a tepelné výmenníky	46 399	38 304	121,13
Služby výrobnnej povahy (laser, ohýbanie, striekanie)	44 373	35 239	125,92
Dodávky plechových dielov pre spotrebný priemysel	0	2 900	0,00
Celkové tržby za výrobky a služby	7 946 557	8 850 340	89,79

3. Prehľad nákladových a výnosových položiek

Názov položky	Rok 2019 v EUR	Rok 2018 v EUR
Výnosy z hospodárskej činnosti	8 137 210	9 491 207
Tržby z predaja tovaru	86 351	73 227
Tržby predaja vlastných výrobkov	7 603 572	8 541 637
Tržby z predaja služieb	342 985	308 703
Zmena stavu vnútroorganizačných zásob	-79 729	58 606
Aktivácia	0	593
Tržby z predaja majetku a materiálu	49 878	24 626
Ostatné výnosy z hospodárskej činnosti	134 153	483 815
Náklady na hospodársku činnosť	8 100 736	9 595 736
Náklady na obstaranie predaného tovaru	91 968	71 642
Spotreba materiálu a energie	3 337 815	4 260 088
Opravné položky k zásobám	-8 809	1 810
Služby	1 844 471	2 100 250
Osobné náklady	2 323 930	2 476 970
Mzdové náklady	1 606 536	1 742 975
Odmeny členom orgánov spoločnosti	45 248	47 904
Náklady na sociálne poistenie	576 475	603 097
Sociálne náklady	95 671	82 994
Dane a poplatky	34 854	21 199
Odpisy k dlhodobému majetku	384 744	319 378
Opravné položky k dlhodobému majetku	0	0
Zostatková cena predaného majetku a materiálu	40 073	21 850
Opravné položky k pohľadávkam	0	0
Ostatné náklady na hospodársku činnosť	51 690	322 549
VÝSLEDOK HOSPODÁRENIA Z HOSP. ČINNOSTI	36 474	-104 529
PRIDANÁ HODNOTA	2 687 734	2 548 976
Tržby z predaja cenných papierov	0	0
Výnosy z dlhodobého finančného majetku	0	0
Výnosy z krátkodobého finančného majetku	0	0
Výnosové úroky	0	0
Nákladové úroky	10 978	4 556
Kurzové zisky	5	1
Kurzové straty	16	17
Ostatné výnosy z finančnej činnosti	0	7
Ostatné náklady na finančnú činnosť	2 731	5 909
VÝSLEDOK HOSPODÁRENIA Z FIN. ČINNOSTI	-13 720	-10 474
VÝSLEDOK HOSPODÁRENIA PRED ZDANENÍM	22 754	-115 003
Daň z príjmov	-6	-85
Daň z príjmov splatná	0	0
Daň z príjmov odložená	-6	-85
VÝSLEDOK HOSPODÁRENIA PO ZDANENÍ	22 760	-114 918

Rozdelenie služieb

Charakteristika služieb	Rok 2019 v EUR	Rok 2018 v EUR
Kooperačné práce a ostatné subdodávky do výroby	1 486 852	1 693 844
Doprava	151 539	187 819
Služby fixného charakteru (zmluvne dojednané)	76 837	66 679
Opravy a údržba	53 598	63 766
Ostatné služby	32 998	44 155
Údržba programového vybavenia	13 965	12 432
Vývoz a zneškodnenie odpadu	8 969	10 304
Telefónne poplatky	6 634	7 001
Cestovné	3 685	4 361
Náklady na audit	3 540	3 500
Školenie	1 403	3 117
Reprezentačné	2 301	1 697
Certifikácia ISO	2 150	1 575
SPOLU	1 844 471	2 100 250

Rozdelenie ostatných nákladov na hospodársku činnosť

Charakteristika nákladov	Rok 2019 v EUR
Oprava kusov u zákazníka (nerentabilný prevos kusov)	17 651
Manká a škody	9 531
Poistné majetku	8 213
Poistné áut, VZV	5 806
Vyradenie reklamovaných kusov	5 469
Poistné laser	1 937
Poistenie enviromentálnej škody	1 378
Poistné pohľadávok	1 365
Cestovné poistenie	254
Odpis pohľadávky	86
SPOLU	51 690

Rozdelenie ostatných výnosov z hospodárskej činnosti

Charakteristika výnosov	Rok 2019 v EUR
Predaj kovového odpadu	104 153
Zúčtovanie prijatej dotácie	20 470
Prijatá poistná náhrada	6 477
Inventúrne prebytky	1 800
Uplatnená refundácia DPH v DE	289
Predpis škody zamestnancom	955
Cenové rozdiely materiálových zásob	9
SPOLU	134 153

Uvedené prehľady ukazujú pokles objemu vyrobenej produkcie z dôvodu poklesu prijatých objednávok (-938 tis. EUR), čo viedlo zároveň aj k zníženiu materiálovo-energetických vstupov (-922 tis. EUR) a zároveň aj k zníženiu služieb kooperačného charakteru (-207 tis. EUR). Dôležitú nákladovú položku tvorí doprava, pričom časť dopravy obstarávame na vlastný účet s požadovaním úhrady od konečného dodávateľa produkcie (dopravné náklady sú preúčtované na konečného dodávateľa finálnych výrobkov).

Morálne a fyzické opotrebenie strojového parku si každoročne vyžaduje značné náklady na opravy a udržiavanie.

Služby fixného charakteru predstavujú paušálne náklady na chod spoločnosti (napr. nájomné, SBS službu). Nárast v oblasti fixných služieb bol spôsobený vyššími nákladmi na IT služby, vynaložené v súvislosti s nastavovaním nových počítačov, preinštalovaním a údržbou starších počítačov, správou počítačových sietí a pod.

Oproti predchádzajúcemu roku evidujeme nárast odpisov dlhodobého majetku o 65 tis. EUR. Zvýšenie bolo spôsobené obstaraním nových položiek majetku. Celková hodnota novoobstaraného majetku bola 872 tis. EUR, najväčšou a najvýznamnejšou položkou bol pre nás nový TruLaser Fiber, ktorého odpisy za rok 2019 predstavujú 82 tis. EUR.

V rámci ostatných nákladov na hospodársku činnosť majú výrazný podiel náklady na poistné, či už ide o poistenie hmotného majetku, povinné zmluvné poistenie či poistenie pohľadávok v snahe minimalizovať možné straty pri oneskorenom uhrádzaní pohľadávok. Novou položkou oproti predchádzajúcemu roku je poistenie novoobstaraného lasera.

Pri inventúre majetku boli zistené inventúrne rozdiely, ktoré boli zúčtované do nákladov v rámci položky „Manká a škody“, resp. v rámci výnosov ako „Inventúrne prebytky“.

V prípade, ak nám odberateľ vráti výrobok na reklamáciu, môže sa stať, že demontáž výrobku, výroba, príp. oprava určitého komponentu a jeho následná montáž sú finančne nákladnejšie ako výroba nového výrobku, z tohto dôvodu pristupujeme buď k tuzemskému odpredaju pod predajnú cenu alebo k vyradeniu a predaju ako šrotový tovar.

Z použitých plechových tabúl pri vysekávaní vzniká odpad, ktorý sa snažíme neustále v maximálnej možnej miere zúročiť (buď vo výrobe alebo ak sa nedá použiť, tak ho odpredávame).

4. Ľudské zdroje a systém ISO

Každá výroba je špecifická a vyžaduje si zapojenie vysokovzdelaného a skúseného personálu. Naďalej si voči zamestnancom plníme zákonom stanovené povinnosti, prideliujeme ochranné pracovné pomôcky, rizikovým zamestnancom prispievame na doplnkové dôchodkové sporenie, zabezpečujeme potrebné školenia. Stravu pre svojich zamestnancov naďalej zabezpečujeme prostredníctvom jedálne spoločnosti ZVS holding, a.s., prípadne zamestnanci majú možnosť objednať si mrazenú stravu.

Ukazovateľ	Rok 2019 v EUR
Mdzové náklady kmeň bez vytvorených rezerv na dovolenku	1 511 589
Odstupné a odchodné	24 888
Odvody na vyplatené mzdy	550 303
Príspevok na DDS	6 976
Poskytnuté ochranné pomôcky	19 471
Tvorba sociálneho fondu	8 233
Príspevok na stravné	22 537
Školenie a vzdelávanie	1 403
Lekárske prehliadky	2 745
Spolu výdavky na zamestnanca	2 148 145
Priemerný počet zamestnancov	130
Priemerné ročné výdavky na zamestnanca v r. 2019	16 524

V rámci plnenia úloh prijatých v zmysle ISO 9001:2015 a záverov plynúcich z Preskúmania SMK za roky 2018 a 2019 boli prijaté, plnené a vyhodnocované ukazovatele kvality. Hlavným ukazovateľom kvality je sledovanie a vyhodnocovanie *Parametre procesov*. Jedná sa hlavne o sledovanie ekonomicko-kvalitatívnych parametrov, ktoré sleduje a vyhodnocuje manažér kvality v súčinnosti s manažmentom spoločnosti.

Ďalším z ukazovateľov kvality sú aj *Ciele kvality*, ktoré boli prijaté pre relevantné úseky spoločnosti ako aj pre samotné vedenie a manažment.

Pre Manažment evidujeme 5 *Cielov kvality*. Jeho plnenie je zrejmé z priloženej tabuľky:

1. Naplniť ročný plán tržieb tak, aby **produktivita práce** na jedného pracovníka neklesla pod 31 000 € ročne, teda v priemere 2 584 € mesačne.

Mes. limit	2017	2018	2019
2 584 €	2 772 €	2 966 €	2 733 €

vyhodnotenie
OK

2. Udržať percento fluktuácie pracovníkov (vrátane brigádnikov, agentúrnych a živnostníkov) v hodnote do 2,75%. (pomer odídených pracovníkov ku priemernému počtu pracovníkov)

Roč. limit	2017	2018	2019
2,75%	2,25%	1,86%	1,26%

vyhodno-
tenie
OK

3. Sledovať a vyhodnocovať parameter Mesačná Pridaná hodnota s cieľom dosiahnuť minimálny limit 150.000 €/mesačne. (Rozdiel tržieb z výroby a priamych/jednicových nákladov= bod 2.3. v Parametroch procesov)

Mes. limit	2017	2018	2019
150 000 €	179 144 €	152 413 €	163 891 €

vyhodno-
tenie
OK

4. Externé reklamácie - znižovať počet externých reklamovaných kusov tak, aby bol dodržaný celkový priemerný limit do 0,99% na všetkých zákazníkov priemerne. (pomer počtu reklamovaných ks zákazníkom a celkový fakturovaný počet ks výrobkov)

Roč. limit	2017	2018	2019
0,99 %	0,78 %	0,86 %	0,58 %

vyhodno-
tenie
OK

5. Interné reklamácie - zaviesť sledovanie a analyzovanie interných nezhôd tak, aby sa znížil počet interných kusov (opr.+neoprav.) s limitným cieľom pod 3,7%. (pomer počtu interných reklamovaných ks a celkových fakturovaný počet ks výrobkov)

Roč. limit	2017	2018	2019
3,70 %	4,11 %	2,59 %	2,59 %

vyhodno-
tenie
OK

Z uvedeného je zrejmé, že všetkých 5 Cieľov pre manažment bolo splnených.

V zmysle úlohy 3.1 zo Záznamu o preskúmaní manažmentom SMK za rok 2018 bola zmenená metodika sledovania fluktuácie z kmeňových na všetkých pracovníkov. Táto metodika lepšie odzrkadľuje skutočnú fluktuáciu všetkých pracovníkov pracujúcich pre spoločnosť. Takýto počet pracovníkov sa dlhodobo aplikuje aj na Produktivitu práce (bod 1 v Cieľoch kvality).

Potešujúce je priaznivý trend znižovania externých reklamácií od zákazníkov – hodnotenie ako pomer chybných kusov ku celkovým expedovaným kusom.

Taktiež je uspokojujúci stav interných vnútrofiremných reklamácií – hlboko pod ročným limitom.

V zmysle bodu 3.2 Záznamu z preskúmania SMK manažmentom bolo zavedené aj sledovanie plnenia termínov pre vybraných zákazníkov. Metodika sledovania je nasledovná:

plnenie načas: -3 < dodací deň < 5

plnenie v predstihu: dodací deň > 5 dní vopred

plnenie v omeškaní < -3 od dodacieho dňa

Takto sú sledovaní zákazníci s dodávkou sólo dielov (Fotopriemysel a Odsávacie zariadenia). Sledovanie je na mesačnej a ročnej báze. Sledovanie plnenia termínov je Cieľ č.5 pre výrobu.

5. prevádzka: P2- Fotopriemysel; P3- odsávacie zariadenia; P4- KRBY

Znižovať počet oneskorených dodávok a kusov výrobkov zákazníkom tak, aby bol dosiahnutý limit oneskorených dodávok pod 35 %.

(oneskorená dodávka = dodávka objednávky po termíne viac ako :

3 kalendárnych dní

P2: 35%

3 kalendárnych dní

P3: 35%

	2017	2018	2019
	24,85 %	24,21 %	31,53 %
	48,30 %	59,57 %	45,40 %

vyhodnotenie

OK

NOT OK

Z uvedeného je zrejmá relatívne stabilná dodávka tovaru pre zákazníka Fotopriemysel (P2), kde je mierne negatívny trend, ale pre zákazníka Odsávacie zariadenia (P3) je trend pozitívny, aj keď stále pod limitom.

Prehľad ukazovateľa kvality v porovnaní piatich rokov po sebe:

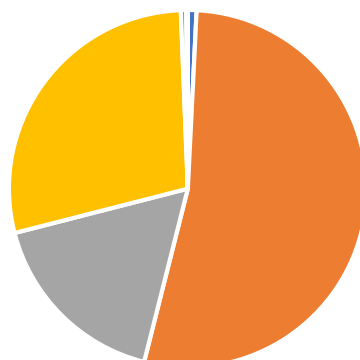
Ukazovateľ	Limit	2015	2016	2017	2018	2019
Náklady na kvalitu	20.000€	14 704€	17 440€	9 998€	14 412€	13 943€
Podiel nákladov na kvalitu ku tržbám z výroby	<0,23%	0,15%	0,21%	0,12%	0,17%	0,18%

Tento ukazovateľ kvality je z Parametrov procesov bod 12.6 – Analýza údajov. V nákladoch na kvalitu sú zahrnuté: interné reklamácie, školenia a semináre, certifikácia, kalibrácia meradiel. Z uvedeného vyplýva, že ukazovateľ je dlhodobo plnený v limite.

5. Prehľad majetku a zdrojov krytia

Položka	Rok 2019			Rok 2018
	BRUTTO	KOREKCIA	NETTO	NETTO
SPOLU MAJETOK	10 605 653	5 166 464	5 439 189	4 940 465
NEOBEŽNÝ MAJETOK	8 096 864	5 163 420	2 933 444	2 537 488
<i>Dlhodobý nehmotný majetok</i>	153 119	110 394	42 725	64 380
Softvér	145 499	110 394	35 105	56 760
Obstarávaný dlhodobý nehmot. maj.	7 620	0	7 620	7 620
<i>Dlhodobý hmotný majetok</i>	7 943 745	5 053 026	2 890 719	2 473 108
Pozemky	72 274	0	72 274	72 274
Stavby	3 714 313	1 669 073	2 045 240	2 082 925
Samostatné hnuiteľné veci	3 994 407	3 229 871	764 536	228 347
Ostatný dlhodobý hmotný majetok	162 751	154 082	8 669	13 111
Obstarávaný dlhodobý hmot. maj.	0	0	0	76 451
OBEŽNÝ MAJETOK	2 501 110	3 044	2 498 066	2 391 705
<i>Zásoby</i>	931 804	3 044	928 760	1 046 449
Materiál	362 413	3 044	359 369	373 740
Nedokončená výroba	417 921	0	417 921	523 303
Tovar	57 756	0	57 756	75 176
Výrobky	93 714	0	93 714	74 230
<i>Krátkodobé pohľadávky</i>	1 542 782	0	1 542 782	1 319 710
<i>Pohľadávky z obchodného styku</i>	1 538 200	0	1 538 200	1 312 800
<i>Pohľadávky z OS voči prep. ÚJ</i>	592 519	0	592 519	918 735
<i>Ostatné pohľadávky z OS</i>	945 681	0	945 681	394 065
Daňové pohľadávky	1 633	0	1 633	6 532
Iné pohľadávky	2 949	0	2 949	378
<i>Finančné účty</i>	26 524	0	26 524	25 546
Peniaze	3 636	0	3 636	2 808
Účty v bankách	22 888	0	22 888	22 738
ČASOVÉ ROZLIŠENIE	7 679	0	7 679	11 272
Náklady budúcich období krátkodobé	7 679	0	7 679	11 272

Prehľad aktív NETTO - 2019



- Dlhodobý nehmotný majetok
- Dlhodobý hmotný majetok
- Zásoby
- Krátkodobé pohľadávky
- Finančné účty
- ČASOVÉ ROZLIŠENIE

Najvyššie zastúpenie v aktívach má hmotný majetok. Prírastky hmotného majetku počas roku 2019 boli nasledovné:

Názov majetku	Hodnota
TruLaser Fiber	591 426
Výpočtová technika	12 414
Vysokozdvížne vozíky, vozíky	35 420
Technické zhodnotenia lasera - rezonátor	19 753
Kamerový systém	4 799
Riadenie TruPunch	11 970
Páskovací stroj	2 010
Odsávanie brúsiarne	28 181
Drobné náradie, drobný majetok	21 611
Rekonštrukcia sociálnych zariadení	103 933
Svetlíky	40 620
SPOLU	872 137

Z prehľadu nových investícií je vidieť, že našou snahou je zabezpečiť vhodné pracovné prostredie pre našich zamestnancov (odsávanie brúsiarne, rekonštrukcia sociálnych zariadení). Najvýznamnejšou investíciou pre nás bolo zakúpenie nového laser TruLaser Fiber. Za účelom inovácie výrobného procesu spoločnosti sa nám na základe uzatvorenej zmluvy o poskytnutí nenávratného finančného príspevku s poskytovateľom Ministerstvo školstva, vedy, výskumu a športu Slovenskej republiky, v zastúpení Ministerstvo hospodárstva Slovenskej republiky

prostredníctvom Slovenskej inovačnej a energetickej agentúry podarilo získať nenávratný finančný príspevok vo výške 147 375 EUR (čo je 25 % z oprávnených výdavkov), zvyšná časť kúpnej ceny bola financovaná prostredníctvom úveru. Získaná dotácia bude postupne rozpúšťaná do výnosov v alikvótnej výške k zaúčtovaným odpisom. V roku 2019 bolo z dotácie do výnosov zúčtovaná suma 20 470 EUR. Dotácia sa bude alikvótno rozpúšťať do roku 2025. Nerozpustená dotácia je rozdelená na krátkodobú a dlhodobú časť a je vykázaná v rámci výnosov budúcich období.



Európska únia
Európsky fond regionálneho rozvoja



Názov projektu

**INOVÁCIA VÝROBNÉHO PROCESU
SPOLOČNOSTI ZVS – ENCO, A.S.**

Hlavný cieľ projektu

Cieľom projektu je prostredníctvom zavedenia inovatívnej technológie zvýšiť konkurencieschopnosť spoločnosti (žiadateľa) ZVS - ENCO, a.s. a inovovať výrobný proces.

Prijímateľ ZVS – ENCO, a.s.

ITMS kód projektu NFP313010C752

Výška NFP 147 375,00 EUR

Začiatok projektu 05/2018

Ukončenie projektu 05/2019

<i>Položka</i>	<i>Rok 2019</i>	<i>Rok 2018</i>
SPOLU VLASTNÉ IMANIE A ZÁVÄZKY	5 439 189	4 940 465
<i>Vlastné imanie</i>	<i>3 475 966</i>	<i>3 453 206</i>
Základné imanie	3 539 154	3 539 154
Kapitálové fondy	6 639	6 639
Zákonný rezervný fond	116 181	116 181
Oceňovacie rozdiely z kapitálových účastín	664	664
Výsledok hospodárenia minulých rokov	-209 432	-94 514
Výsledok hospodárenia za účtovné obdobie	22 760	-114 918
Záväzky	1 836 318	1 487 259
<i>Dlhodobé záväzky</i>	<i>377 740</i>	<i>125 887</i>
Záväzky voči prepojeným ÚJ	100 000	81 650
Záväzky zo sociálneho fondu	24 008	24 071
Ostatné dlhodobé záväzky	231 965	0
Iné dlhodobé záväzky	13 913	12 306
Odložený daňový záväzok	7 854	7 860
<i>Krátkodobé záväzky</i>	<i>907 021</i>	<i>772 103</i>
Záväzky z OS voči prepojeným ÚJ	69 129	63 782
Ostatné záväzky z OS	500 034	484 230
Záväzky voči zamestnancom	101 831	94 205
Záväzky zo sociálneho poistenia	66 246	70 520
Daňové záväzky a dotácie	60 965	52 538
Iné záväzky	108 816	6 828
<i>Krátkodobé rezervy</i>	<i>57 143</i>	<i>61 145</i>
<i>Bankové úvery a výpomoci</i>	<i>494 414</i>	<i>528 124</i>
Bežné bankové úvery	494 414	528 124
<i>Časové rozlíšenie</i>	<i>126 905</i>	<i>0</i>
Výnosy budúcich období - dlhodobé	102 341	0
Výnosy budúcich období - krátkodobé	24 564	0

V rámci dlhodobých záväzkov nastalo zvýšenie v rámci ostatných dlhodobých záväzkov, v tejto položke je úver, ktorý bol získaný za účelom obstarania časti kúpnej ceny spomínaného novoobstaraného majetku Fiber Laser. Úver je rozdelený na krátkodobú časť splatnú počas roku 2020 a dlhodobú časť splatnú v rokoch 2021 – 2023.

V rámci výnosov budúcich období je vykázaný získaný nenávratný finančný príspevok, ktorý bude postupne rozpúšťaný do výnosov v rokoch 2020 – 2025, a to v alikvótnej výške k zaúčtovaným odpisom .

6. Hospodársky výsledok a jeho rozdelenie

Položka	Hodnota v EUR
Hospodársky výsledok pred zdanením	22 754
Daň z príjmu splatná	0
Daň z príjmu odložená	-6
Hospodársky výsledok za účtovné obdobie po zdanení	22 760

Predstavenstvo spoločnosti navrhuje vytvorený hospodársky výsledok vo forme zisku vo výške 22 760 EUR použiť na prekrytie strát minulých účtovných období.

7. Zameranie činnosti na ďalšie obdobie

Spoločnosť plánuje aj v ďalšom období naďalej sa špecializovať vo zvolenej oblasti, skvalitňovať technické zázemie a rozvíjať spoluprácu so svojimi obchodnými partnermi.

V období prvého kvartálu roku 2020 sa nám podarilo úspešne spustiť softvér na riadenie skladu Mobilný skladník a náš ERP systém sme rozšírili o modul Objednávky. Objednávanie materiálu sa dá párovať s aplikáciou Mobilný skladník. Príslušný skladník si na svojom prenosnom termináli natiahne danú objednávku a skenovaním príslušných čiarových kódov urobí jednoducho príjemku. Obdobným spôsobom urobí aj výdajku materiálu do spotreby. Takto sú urobené všetky sklady od hutného materiálu až po spojovací materiál cez sklady farieb atď. Naďalej pracujeme na údajovej základni softvéru na riadenie výroby, ktorý beží na platforme bežného internetového prehliadača a je v synchronizácii s našim ERP systémom.

V závislosti od finančnej situácie by sme chceli v najbližších obdobiach zabezpečiť zlepšenie pracovného prostredia zamestnancov, ako vymaľovanie hál, dokončenie výmeny svetlíkov na budove 131, rekonštrukciu plynovej kotolne, vybudovanie vchodu v zmysle európskych štandardov v novom objekte 131A a vybudovanie trafostanice, čím by sme sa stali samostatnými v dodávke elektriky.

Naďalej ostáva v platnosti projekt hľadania odbytovej cesty pre zariadenie na zhodnocovanie komunálneho odpadu novou technológiou katalytickej mineralizácie.

V súčasnosti platí aj pre našu spoločnosť všeobecné ohrozenie chodu spoločnosti kvôli pandémie koronavírusu COVID-19, vzhľadom k tomu, že nikto nevie predpovedať, koľko a ako bude pandémia ovplyvňovať celkový chod ekonomiky. Spoločnosť prijala radu opatrení s cieľom zabezpečiť ochranu zdravia zamestnancov a súčasne prevádzku spoločnosti tak, aby sme aj naďalej mohli vykonávať svoju činnosť. Spoločnosť zaviedla hneď po vypuknutí pandémie protiepidemiologické opatrenia, ktoré môžu spôsobiť nárast nákladov.