

Výročná správa za rok 2018

TUBAU, a.s.

OBSAH

Základné informácie o spoločnosti	3
Profil spoločnosti	3
Orgány a vedenie spoločnosti	6
Organizačná štruktúra spoločnosti TUBAU, a.s.	7
Schéma skupiny TUBAU, a.s.	8
Činnosti a výsledky	9
Výrobná činnosť spoločnosti v roku 2018	9
Divízia špeciálneho zakladania	9
Divízia podzemných stavieb	12
Hodnota realizovaných stavebných prác v roku 2018 na rozhodujúcich stavbách	20
TUBAU, a.s. v číslach	21
Riadenie ľudských zdrojov	23
Vývoj a perspektíva spoločnosti TUBAU a.s.	26
Hlavné údaje účtovnej závierky	28

PRÍLOHY

Správa auditora z overenia účtovnej závierky za obdobie od 1.1.2018 do 31.12.2018

Účtovná závierka k 31.12.2018

Správa o overení súladu výročnej správy s účtovnou závierkou k 31.12.2018

ZÁKLADNÉ INFORMÁCIE O SPOLOČNOSTI

Profil spoločnosti

Akčiová spoločnosť TUBAU, a.s. je moderná stavebná spoločnosť, ktorá bola založená dňa 23. 11. 2000. Zapísaná do obchodného registra bola dňa 13.12.2000 so základným imaním vo výške 31 300 000 Sk. Dňa 16.7.2008 bolo v obchodnom registri zapísané zvýšenie základného imania na celkovú výšku 93 900 000 Sk. Dňa 20.10.2009 bolo základné imanie prepočítané konverzným kurzom na výšku 3 117 480 €. Koncom roku 2011 došlo k navýšeniu základného imania o 182 520 € na sumu 3 300 000 €. Dňa 24.09.2018 bolo na valnom zhromaždení schválené zvýšenie ZI. Od 01.12.2018 bolo v obchodnom registri zapísané navýšenie ZI na sumu 7 000 000 €.

Pod obchodným menom TUBAU a.s. začal podnikat' na stavebnom trhu 1.2.2006 a to odkúpením časti podniku Váhostav – Tuncely a špeciálne zakladania:

- Divízie podzemných stavieb,
- Divízie špeciálneho zakladania,
- Dielni a administratívy v Slovenskej Republike.

Spoločnosť TUBAU je od novembra 2009 dcérskou spoločnosťou spoločnosti DANICON HOLDING, a.s.

Aktuálne zloženie akcionárov spoločnosti TUBAU, a.s. je:

- DANICON HOLDING, a.s.	60,26 %
- SUNNYHILL INESTMENTS LIMITED	18,56 %
- MEDSIRX LIMITED	15,52 %
- Ferrit trade, s.r.o.	4,71 %
- Ing. Ján Kuhajdik	0,95 %

TUBAU, a.s. sa špecializuje na realizáciu projektov v podzemnom staviteľstve, inžinierskych stavbách a zabezpečuje úplný sortiment špeciálneho zakladania stavieb. Pre všetky realizované práce má k dispozícii komplexné strojové a technologické vybavenie, odbornosťou a skúsenosťami kvalifikovaný pracovný kolektív od riadiacich až po robotnícke profesie.

V sortimente prác podzemného staviteľstva ponúka razenie, rekonštrukcie a betonáž pre podzemné komunikačné objekty a veľkopriestorové podzemné diela.

V sortimente inžinierskych stavieb ponúka novostavby a rekonštrukcie vodohospodárskych stavieb.

V sortimente prác špeciálneho zakladania objektov pozemného a inžinierskeho staviteľstva ponúka realizáciu podzemných stien, vrátane a inžinierske práce, pilotové základy.

Pre zabezpečenie kompletných bezproblémových dodávok stavebných prác spoločnosť disponuje strediskom údržby a opráv strojov a mechanizmov. Je vytvorená požičovňa strojov a mechanizácií a kovovýroba pre spracovanie polotovarov.

Firma vyrába lanové kotvy, klince, armovacie koče, mikropilóty, zámočnícke výrobky.

Kompletný sortiment prác má priaznivé referencie z realizovaných zákaziek. V oblasti podzemného staviteľstva je to diaľničný tunel Braňisko, Hovelica, Bôrnik, Sitina a Šibenik, mestské a cestné tunely v zahraníčí a iné. V oblasti špeciálneho zakladania vodné dielo Čunovo, vodné dielo Žilina, vodárenská nádrž Turček, hypermarkety TESCO, CARREFOUR, podzemné garáže, zakladanie objektov VÚB a NBS v Bratislave, stavby diaľničného programu, priemyselné a logistické parky a mnohé ďalšie. V oblasti vodohospodárskych stavieb spoločnosť realizovala napr. rekonštrukcie kanalizačných zberačov a vodovodov.

Vrcholový manažment spoločnosti, v nadväznosti na implementované a certifikované systémy manažérstva kvality (STN EN ISO 9001), environmentálneho manažérstva (STN EN ISO 14001) a systému manažérstva bezpečnosti a ochrany zdravia pri práci (STN OHSAS 18001) stanovuje tieto základné zásady systému integrovaného manažérstva, ktoré sú záväzné pre všetkých zamestnancov spoločnosti.

V systéme manažérstva kvality:

- považovať spokojnosť zákazníkov za hlavný ukazovateľ a kvalitu chápať ako plné uspokojenie potrieb a očakávaní zákazníkov
- zabezpečiť kvalitu stavebných diel, výrobkov a služieb v súlade so súčasnými svetovými trendmi a na najmodernejšej úrovni
- dodávateľsko-odberateľské vzťahy riadiť tak, aby viedli k rastu tvorby hodnoty u oboch zúčastnených partnerov a ku korektnej a dlhodobej obchodnej spolupráci
- systematickým vzdelávaním zamestnancov zvyšovať ich profesionálny rast, odbornosť a zručnosť a v neposlednom rade aj povedomie v oblasti kvality

- Každý zamestnanec spoločnosti musí byť poverený tým, že kvalita realizovaných služieb, poskytovaných na úrovni spoločnosti je prvotná a dobre spoločnosť vytvárajú všetci jej zamestnanci

V systéme environmentálneho manažérstva:

- určiť zlepšovať realizované činnosti a pracovné podmienky našich zamestnancov tak, aby bol minimalizovaný ich negatívny dopad na životné prostredie
- prevádzkovať svoje zariadenia a technológie v súlade s ochranou ŽP, nevytvorujúce zariadenia a technológie nahradzovať vhodnejšími a výkonnejšími
- efektívne využívať materiály, prírodné zdroje a energiu pri všetkých výrobných činnostiach a obmedzovať objem odpadov
- zvyšovať a prehĺbovať povedomie o ochrane životného prostredia medzi zamestnancami
- udržiavať poriadok na staveniskách a na pracoviskách
- vyžadovať od svojich obchodných partnerov aktívny a zodpovedný prístup k ochrane životného prostredia
- komunikovať so širokou verejnosťou, zainteresovanými stranami a spolupracovať so štátnou správou

V systéme manažérstva BOZP:

- dôrazne dbať na praktické uplatnenie všetkých legislatívnych, technických a organizačných opatrení identifikovaním bezpečnostných rizík a prevencie
- spolupracovať s orgánmi štátnej správy pri uvádzaní nových technológií a zariadení s cieľom zlepšenia pracovných podmienok, ochranu zamestnancov, prevenciu a získavanie nových poznatkov v oblasti bezpečnosti a ochrany zdravia pri práci a dbať na dodržiavanie podmienok vyplývajúcich z rozhodnutí orgánov štátnej správy
- zabezpečovať pravidelnú odbornú prípravu, kvalifikáciu, školenia zamestnancov na všetkých stupňoch prac. procesu s cieľom posilňovať ich právne vedomie v oblasti BOZP
- predchádzať nehodám, pracovným úrazom a chorobám z povolania dodržiavaním platných predpisov o BOZP a presadzovať ich dodržiavanie aj u zamestnancov cudzích organizácií

Orgány a vedenie spoločnosti

Predstavenstvo spoločnosti k 31.12.2018

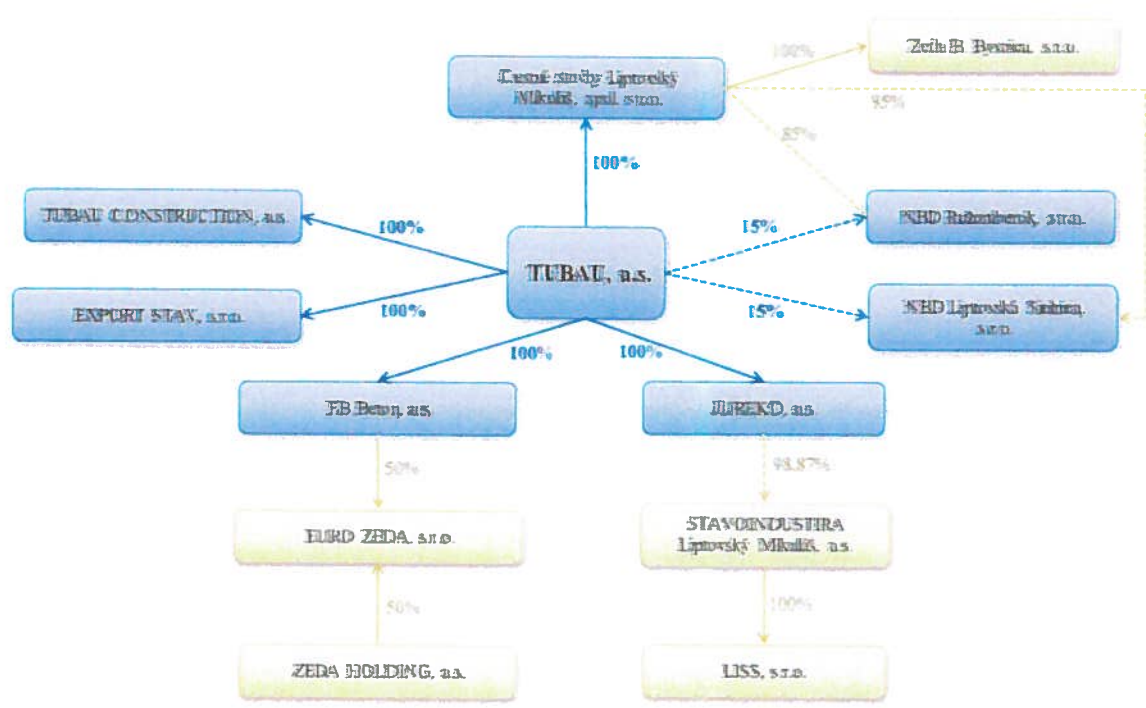
Ing. Vladimír Ondříš	predseda predstavenstva
Ing. Marcel Ondruš	člen predstavenstva
Ing. Ivan Košťál	člen predstavenstva
Ing. Vladimír Hozza	člen predstavenstva
Ing. Martina Kosová	člen predstavenstva
Luboš Banáň	člen predstavenstva

Dozorná rada k 31.12.2018

Ing. Radomír Svítok	člen dozornej rady
Mgr. Dušan Marko	člen dozornej rady
Mgr. Alexander Kasjanov	člen dozornej rady

Vedenie spoločnosti k 31.12.2018

Ing. Vladimír Ondříš	generálny riaditeľ spoločnosti
Ing. Vladimír Hozza	riaditeľ divízie podzemných a inžinierskych stavieb
Ing. Ivan Košťál	riaditeľ divízie špeciálneho zakladania
Ing. Martina Kosová	finančná riaditeľka



ČINNOSTI A VÝSLEDKY

Výrobná činnosť spoločnosti v roku 2018

Rok 2018 sa pre spoločnosť TUBAU, a.s. niesol v pokračovaní významnej zákazky a to ŽSR Modernizácia železničnej trate a tiež pokračovaním výstavby viacerých menších projektov. Z hľadiska obchodu bol zameraný na získavanie nových zákaziek na nasledujúce obdobie, najmä pre divíziu špeciálneho zakladania.

Divízia špeciálneho zakladania

Divízia špeciálneho zakladania opätovne obhájila postavenie jednej z najvýznamnejších spoločností v odbore špeciálneho zakladania a bola stabilizujúcim prvkom spoločnosti TUBAU, a.s.. Počas roka 2018 realizovala viaceré zákazky. Objemovo najvýznamnejšie boli stavby DI Lietavská Lúčka - Višňové - Dubná Skala, práce na Diaľnici D3 Čadca – Bukov – Svätinovec. V roku 2018 sa začali práce na stavbách: D4/R7 Bratislava a ŽSR, Modernizácia trate Púchov - Žilina, Tunnel Diel - Východný portál.

DI Lietavská Lúčka - Višňové – Dubná Skala

Diaľnica DI

Objednávateľ: Salini Impregilo – Dáha

Technológia: veľkopriemerové pilóty priemeru 880 mm na zárubných múroch SO 222 A , B , SO 224 , SO 225, SO 229 a mostoch SO 201 , SO 203 , SO P 205, lanové kotvy na zárubných múroch SO 222 A , B , SO 229 , torkrét na zárubnom múre SO 229 , odvodňovacie vrty na SO 221 , SO 222 , SO 225 , SO 226 , zemné klince na SO P 205

Termín výstavby: 7/2016 – 5/2019



D3 Čadca – Bukov – Sarčinovec

Diaľnica D3

Objednávateľ: HOCHTIEF , STRABAG , INPEK HOLDING

Technológia: veľkopriemerové pílky priemeru 850 mm na mostných objektoch SO 201 , SO 202 , SO 206 , SO 211 a záružľových mŕtvcoch SO 281-01, SO 281-07, SO 281-09, SO 281-20, lanové kotvy na SO 281-01, SO 281-09, SO 281-20, SO 211, torkrét a odvodňovacie vity na SO 281-20.

Termín výstavby: 9/2017 - 12/2020



D4/R7 Bratislava

Objednávateľ: D4/R7 Construction

Technológia: veľkopriemerové pílity priemeru 880 a 1180 mm mostných objektoch D4W - SO 210, SO 212, SO 213, D4E - SO 203, SO 205, SO 220, SO 222, SO 232, SO 237, SO 238, R7 - SO 201, SO 206.4, SO 204.5, SO 208.4, SO 208.5, SO 214

Termín výstavby: 4/2018 - 10/2020



ŽSR, Modernizácia trate Púchov - Žilina, Tunnel Diel - Východný portál

Objednávateľ: Združenie Námica

Technológia: mikropílity 89/10, lanové kočvy, zápory HEB 140, zemné klince.

Termín výstavby: 3/2018 - 6/2019



Divízia podzemných stavieb

Rok 2018 bol pre divíziu podzemných stavieb významný rozbehom novej zákazky celej spoločnosti TUBAU, a.s. a to stavby „Modernizácia železničnej trate Púchov – Žilina pre rýchlosť do 160 km/h, I. etapa – Tunel Diel.“ V roku 2018 sa začali práce na stavbe „Modernizácia trati Sudoměřice – Votvice – Tunel Debořet.“

ZŠR Trať Žilina – Púchov, Tunel Diel

Modernizácia železničnej trate Púchov – Žilina pre rýchlosť do 160 km/h, I. etapa – Tunel Diel

Investor: Železnice Slovenskej republiky, Bratislava

Miesto realizácie: Námica

Vyšší zhotoviteľ (Objednávateľ): TSS GRADE, a.s.

Popis objektov:

TUNEL DIEI

Tunel Diel je navrhovaný v rámci modernizácie železničnej trate Púchov – Považská Bystrica, traťový úsek Púchov – Považská Bystrica v staničení (os koľaje č.1) nžkm 161.422 973 až nžkm 162.506 000 s celkovou dĺžkou 1081,7 m. Prechádza masivom vrchu Diel, ktorý tvorí centrálnu meandru Váhu v tomto úseku toku.

Tunelová rúra je rozdelená na úseky budované razením a hĺbením. Hĺbené úseky sú budované v otvorenej stavebnej jame na oboch portáloch, ktoré budú následne zasypané a rekultivované, tak aby charakter prírodného prostredia bol zachovaný.

Razená časť tunela bude realizovaná v zmysle zásad NRTM s použitím mechanického rozpojovania v priortálových oblastiach. Trhavinové rozpojovanie hornín sa bude používať na raziace práce tunelovej rúry v kompaktnějších častiach horninového masívu. Tunelové ostenie je navrhnuté dvojplášťové tvorené primárnym a sekundárnym osteníom. Na základe požiadavky predpisu TSI-INS, TSI-SRT (2008/ES) bude tunel Diel vybavený únikovou štólňou dl. Cca 304,15 m a priečnym prepojením do tunelovej rúry dl. Cca 21 m. Profil priečného prepojenia je totožný s profilom únikovej štólne. Smerové vedenia štólne je navrhnuté ako polygón súbežne s osou tunelovej rúry. Štólňa je vyústená na východnom portáli tunela Diel.

Základné parametre tunela:

Typ tunela: Jednosúrovňový dvojkolejový

Dĺžka tunela v osi tunela: 1081,7 m

Dĺžka razeňej časti: 1050,0 m

Osová vzdialenosť kolajní: 4,2 m

Priečodný prierez: „C“ s nadstavcom pre elektrifikované trate

Trafiková rýchlosť: 160 km/h, (výhladová rýchlosť 200 km/h pre možnosť jazdy jednotiek s výkyvnými skriňami)

Únikový chodník: na oboch stranách tunela

Svetlá výška nad chodníkom: 2,25 m

Dĺžka únikovej štólne v osi: 304,150 m

Dĺžka únikovej štólne vrátane prepojky: 325,15 m



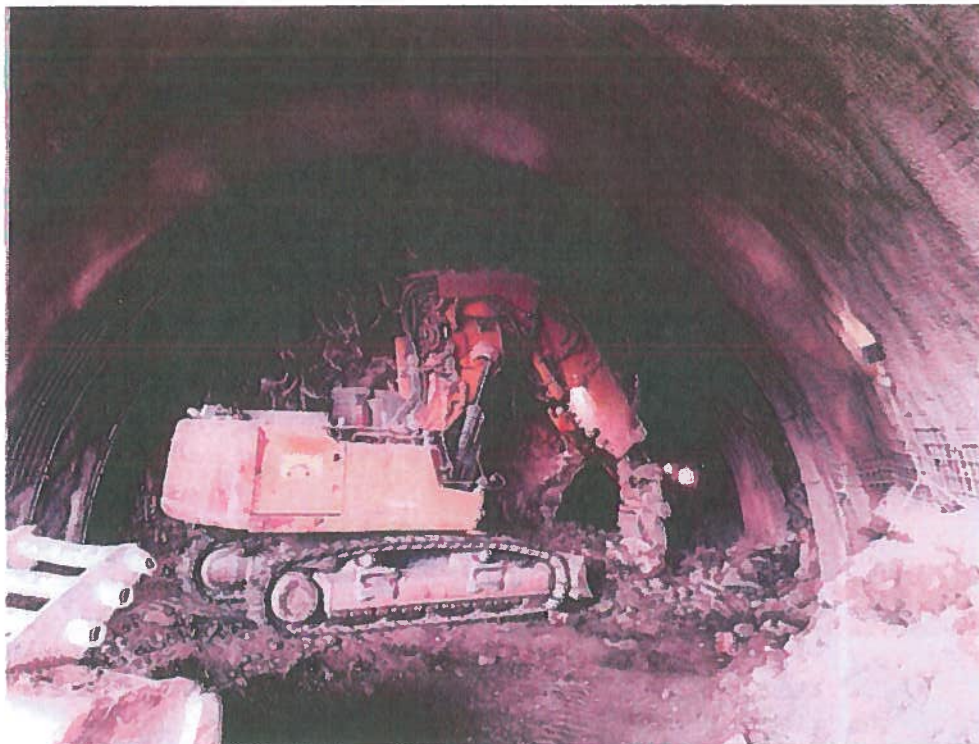
Západný portál tunela – raziace práce



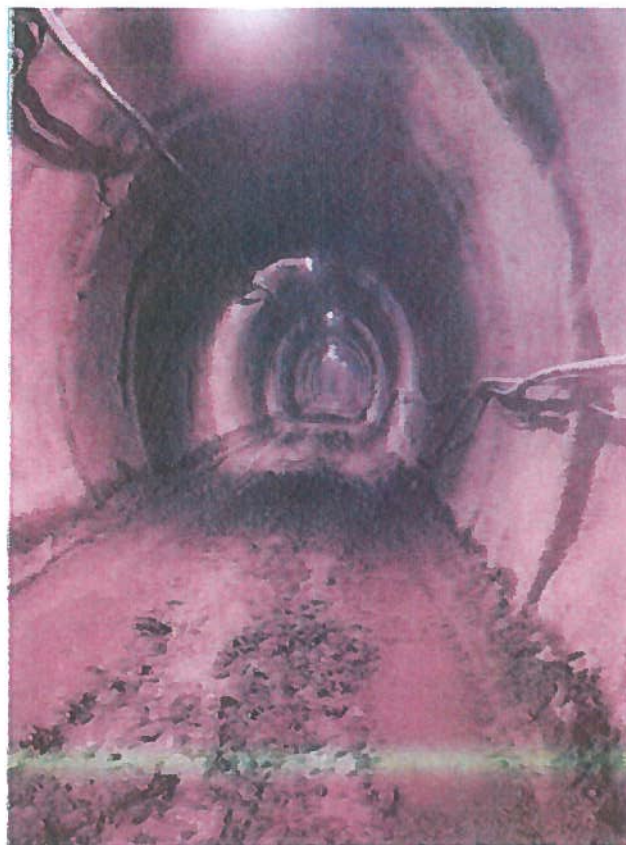
Tunel diel – Kalota tunela



Tunel Diel – Betonáž sekundárneho ostenia tunela



Tunel Diel – Prerážka tunela



Tunel Diel – úniková štólna

ZŠR Trať Žilina – Púchov, Tunel Diel – Východný portál tunela

Modernizácia železničnej trate Púchov – Žilina pre rýchlosť do 160 km/h, 1. etapa –

Tunel Diel – Východný portál

Investor: Železnice Slovenskej republiky, Bratislava

Miesto realizácie: Nimmica

Vyšší zhotoviteľ (Objednávateľ): TEMPRA, s.r.o

Popis objektov:

Združený východný portál tunela Diel je situovaný v exponovanom svahu nad hlavnou cestou II/507 medzi Púchovom a Považskou Bystricou, na okraji VN Nosice. Sklon svahu je v priemere okolo 35° - 45°, strmší je v spodnej časti, kde je hlavná cesta čiastočne zarezaná, a vo vrcholovej časti pod skalnými stenkami.

Terén v mieste navrhovaného východného portálového objektu je v sklone svahov 35° - 45°. Jestvujúci terén je pokrytý stromovým porastom. Pod predmetným územím navrhovaného východného portálu sa nachádza štátna komunikácia II. triedy, pod komunikáciu sa nachádza rieka Váh.

Na vybudovanie portálovej jamy je potrebné vytvoriť v existujúcom svahu výkopa. Na zabezpečenie stabilného zárezu je použitá metóda klincovania a kotvenia hrobním.



Východný portál tunela Diel

Modernizace trati Sudoměřice – Votice

Tunel Deboreč: dvojkolajný železničný tunel „Deboreč“ dĺžky 660 m v úseku km 104,484 000 – km 105,143 532

Investor: Investorom je Správa železniční dopravní cesty, státní organizace

Miesto realizácie: Železniční trať 1701 České Velenice - Praha hl. n.

Účel stavby: Modernizácia komplexu stavieb a technologických zariadení s cieľom dosiahnutia vyšších úžitkových parametrov pri súčasnom zvýšení bezpečnosti prevádzky a komfortu železničnej trati

Vyšší zhotoviteľ (Objednávateľ): OHL ŽS, a.s.

Popis objektov:

Navrhovaný železničný tunel je dvojkolajný, osová vzdialenosť koľají je 4,0 m, tunel je navrhnutý v priamej a v oblúku o polomere 1400 m (ľavá koľaj). Trasa tunela prechádza vrchom Deboreč, ležiacom cca 700 m juhozápadne od Obce Ješetice juhozápadne od potoka Mastník.

Svetlý profil tunela je stanovený pre:

- Prejazdny profil pre vozidla GC, vrátane vplyvu širších vozidiel podľa ČSN 73 6320

- Zdrúžený tunelový prejazdny profil podľa ČSN 73 7508 – osová vzdialenosť koľají 4000 mm, výška zdrúženého tunelového prejazdneho profilu je 6000 mm
- Úniková cesta po oboch stranách tunela minimálnej šírky 1200 mm a minimálnej výšky 2200 mm.
- Voľný prechodný a manipulačný priestor podľa vyhlášky 177/1995 Št., šírky 3000 mm a výšky 3050 mm.
- Minimálna šírka služobného chodníka 500 mm po oboch stranách ostenia tunela
- Pevný priestor šírky 300 mm podľa ČSN 73 7508
- Výška trolejového drôtu 5600 mm nad tlemenom koľajnice.

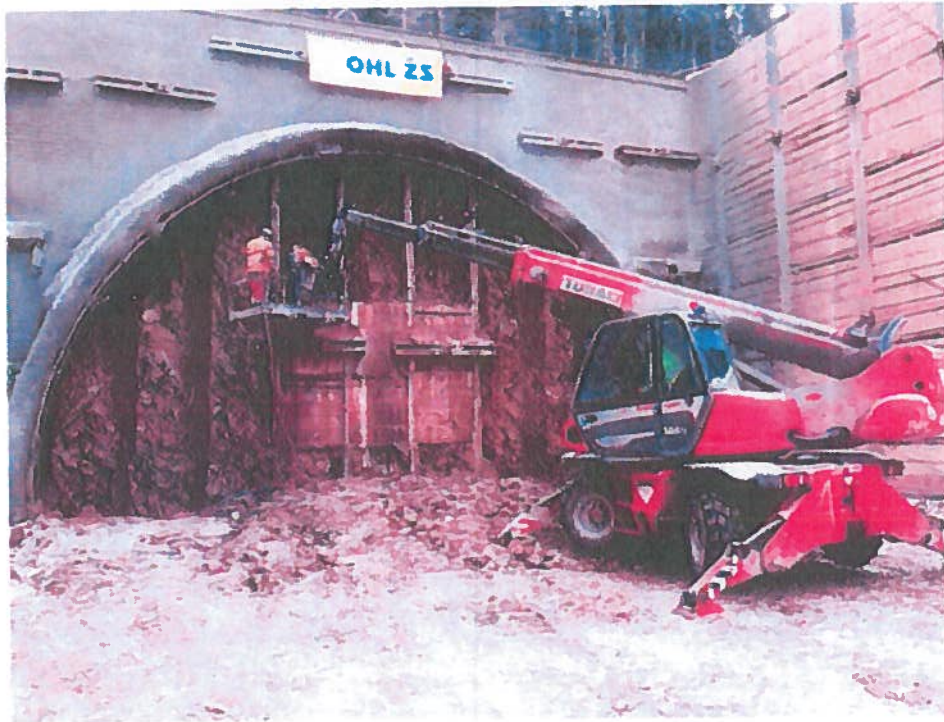
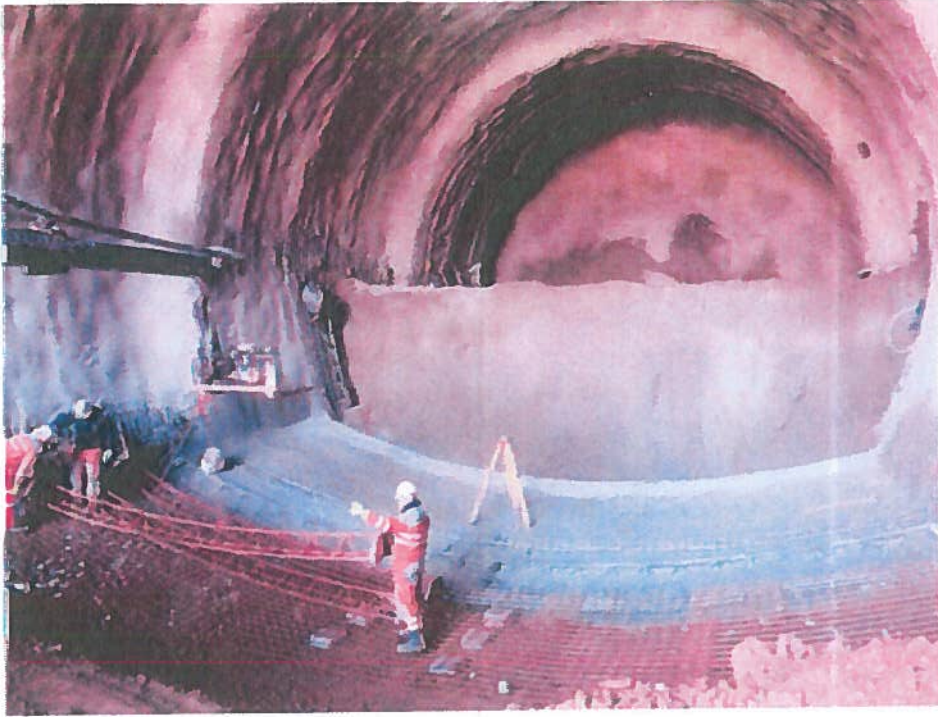
Razená časť tunela bude realizovaná v zmysle zásad NRTM s použitím mechanického rozpojovania v príportálových oblastiach. Tribuvinové rozpojovanie hornín sa bude používať na raziace práce tunelovej rúry v kompaktných častiach horninového masívu. Tunelové ostenie je navrhnuté dvojplášťové tvorené primárnym a sekundárnym ostением.



Výjazdový portál tunel Deboreč

Razítací práce

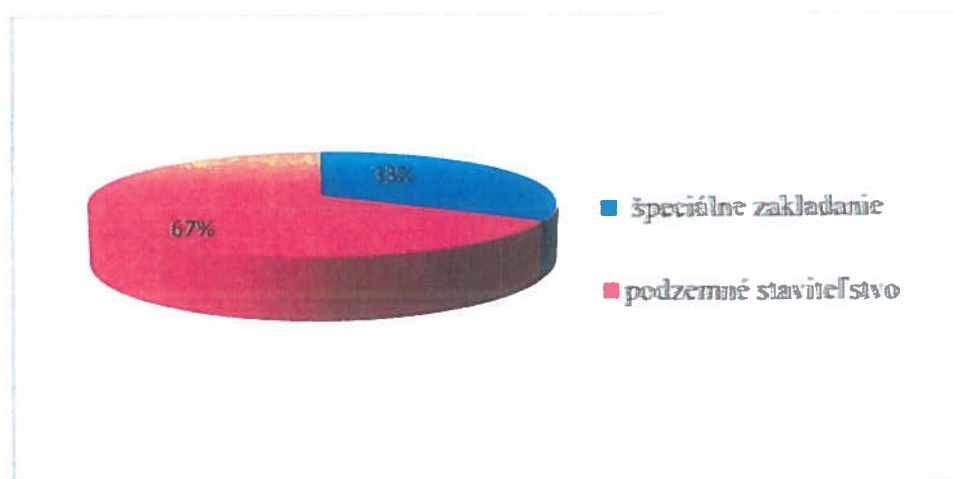




Hodnota realizovaných stavebných prác v roku 2018 na rozhodujúcich stavbách

Stavba	v tis. EUR
ŽSR Modernizácia želez. Trate	11 564
D1 Lietavská Lúčka - Vážovce - Dubná Skala	2 403
Diaľnica D1 Budimír - Bielezovce	154
ostatné stavby	237
D3 Čadca Banská	2 147
D4 Jasná - Rača a R7 Bratislava Prievoz	673
Bytový dom 72 ul. Obchodná v Žiline	122
SPOLU	17 300

Rozdelenie realizovaných prác podľa druhu činnosti:



TUBAU, a.s. v číslech

 Vývoj položiek súvahy za bežné a minulé účtovné obdobie
 v eurách

Položka	2018	2017	Medziročný rozdiel
Spolu majetok	23 016 691	20 168 303	2 848 388
Neobčasný majetok	9 161 514	9 432 780	-271 266
Dlhodobý nehmotný majetok	0	0	0
Dlhodobý hmotný majetok	3 403 045	2 978 419	424 626
Dlhodobý finančný majetok	5 758 469	6 445 361	-686 892
Obežný majetok	13 827 764	10 707 534	3 120 230
Zásoby	1 212 663	1 563 727	-351 064
Dlhodobé pohľadávky	2 595 990	2 570 680	25 310
Krátkodobé pohľadávky	9 972 853	6 554 274	3 418 579
Finančné účty	46 258	18 853	27 405
Časové rozlíšenie	27 413	36 989	-9 576
Spolu vlastné imanie a záväzky	23 016 691	20 168 303	2 848 388
Vlastné imanie	9 769 707	6 956 448	2 813 259
Základné imanie	7 000 000	3 300 000	3 700 000
Ostatné kapitálové fondy	3 319	3 319	0
Pohľadávky za upísané VI (-/353)	-2 276 190	0	-2 276 190
Zákonné rezervné fondy	521 144	396 982	124 162
Oceňovacie rozdiely	-775 238	-1 298 712	523 474
Výsledok hospodárenia minulých rokov	4 430 697	3 313 241	1 117 456
Výsledok hospodárenia za účtovné obdobie po zdanení	865 975	1 241 618	-375 643
Záväzky	13 246 984	13 211 855	35 129
Dlhodobé záväzky	2 412 275	2 296 175	116 099
Dlhodobé bankové úvery	286 343	0	286 343
Krátkodobé záväzky	8 335 373	7 806 998	528 376
Krátkodobé rezervy	267 233	954 364	-687 131
Bežné bankové úvery	1 945 760	2 154 318	-208 558
Krátkodobé finančné výpomoci	0	0	0

Výsledok hospodárenia za bežné a minulé účtovné obdobia

v eurách

Štruktúra výsledku hospodárenia	2018	2017	Medziročný rozdiel
Výsledok hospodárenia z hospodárskej činnosti	1 347 054	583 739	763 314
Výsledok hosp. z finančnej činnosti	-221 664	704 951	-926 615
Výsledok hosp. z bežnej činnosti pred zdanením	1 125 390	1 288 690	-163 300
Výsledok hospodárenia z bežnej činnosti po zdanení	865 975	1 241 618	-375 643
Výsledok hospodárenia z mim. činn. pred zdanením			0
Výsledok hospodárenia z mimoriadnej činnosti			0
Výsledok hosp. za účtovné obdobia pred zdanením	1 125 390	1 288 690	-163 300
Výsledok hosp. za účtovné obdobia po zdanení	865 975	1 241 618	-375 643

Výkony za bežné a minulé účtovné obdobia

v eurách

Výkony	2018	2017	Medziročný rozdiel
Tržby z predaja vlastných výrobkov a služieb	17 300 030	12 813 193	4 486 837
Zmeny stavu vnútroorganizačných zásob	-604 013	781 142	-1 385 155
Aktivácia	357 624	552 691	-195 067
Tržby z predaja DHM a DNM	35 250	16 996	18 254
Ostatné výnosy z hospodárskej činnosti	4 202 991	2 841 206	1 361 785
Výnosy z hospodárskej činnosti spolu	21 291 882	17 005 228	4 286 654

Náklady za bežné a minulé účtovné obdobia

v eurách

Najvýznamnejšie položky nákladov spoločnosti	2018	2017	Medziročný rozdiel
Spotreba materiálu a energie	5 685 839	4 957 521	728 318
Služby	5 148 440	4 147 953	1 000 487
Mzdové náklady	3 970 955	2 704 371	1 266 584
Odpisy a opravných položiek k DNM	875 098	757 644	117 454
Ostatné náklady na hospodársku činnosť	1 518 792	2 710 966	-1 192 174
Nákladové úroky	209 949	288 793	-78 844
Ostatné náklady na finančnú činnosť	144 670	125 669	19 001

Návrh na rozdelenie zisku a lebo vyrovnanie straty

Spoločnosť po splnení povinnosti pridelu do zákonného rezervného fondu prevedie zisk na nerozdelený zisk minulých rokov.

RIADENIE ĽUDSKÝCH ZDROJOV

V priebehu uplynulého roka sme mali väčší pohyb zamestnancov z dôvodu ďalších pokračujúcich prác na stavbe „Tunel Diel“ a začatia prác na stavbe „Tunel Debouč“ v ČR. Do pracovného pomeru sme prijali 67 zamestnancov, z ktorých bolo 24 technicko-hospodárskych zamestnancov /THZ/ a 43 robotníckych profesii.

Znovač v tom období ukončilo pracovný pomer 45 ľudí, z toho 17 THZ a 28 robotníkov.

Podrobnejším členením z hore uvedenej informácie na jednotlivé divízie - na podzemné stavby sme prijali do pracovného pomeru 38 zamestnancov a prepustili 17 ľudí, na špeciálne zariadenie sme prijali 19 ľudí a odišlo 22 zamestnancov a na správu spoločnosti resp. GR sme prijali 10 ľudí a odišlo 6 THZ.

Väčšina zamestnancov odišla zo spoločnosti na základe dohody, v skúšobnej dobe resp. zamestnanci dali výpoveď, predstavuje to 34 ľudí. S ostatnými jedenástimi bol ukončený pracovný pomer z dôvodu porušenia pracovnej disciplíny, zdravotných dôvodov, ukončením doby určitej – resp. nepredlžovali sme pracovnú zmluvu z dôvodov nespokojnosti s výkonom práce zamestnanca a mali sme aj jedno úmrtie zamestnanca /nezavinené našou spoločnosťou/.

Ku koncu roka sme zamestnávali 231 ľudí, z toho bolo 22 žien. Dve z nich sú aj v tomto období na materskej resp. rodičovskej dovolenke. Porovnaním s rokom 2017, kde nás bolo ku koncu roka 208, je to navýšenie o 23 ľudí, čo predstavuje 11 %.

Z celkového stavu zamestnancov bolo zamestnaných na dobu neurčitú 121 ľudí, čo je cca 52 % všetkých zamestnancov a 110 ľudí malo zmluvu na dobu určitú ohraničenú časovým údajom alebo podmienenú ukončením príslušnej stavby.

V spoločnosti je zamestnaných cca 81 % zamestnancov so stredným a stredoškolským vzdelaním s maturitou a 17 % s vysokoškolským vzdelaním. Priemerný vek zamestnancov je 44 rokov.

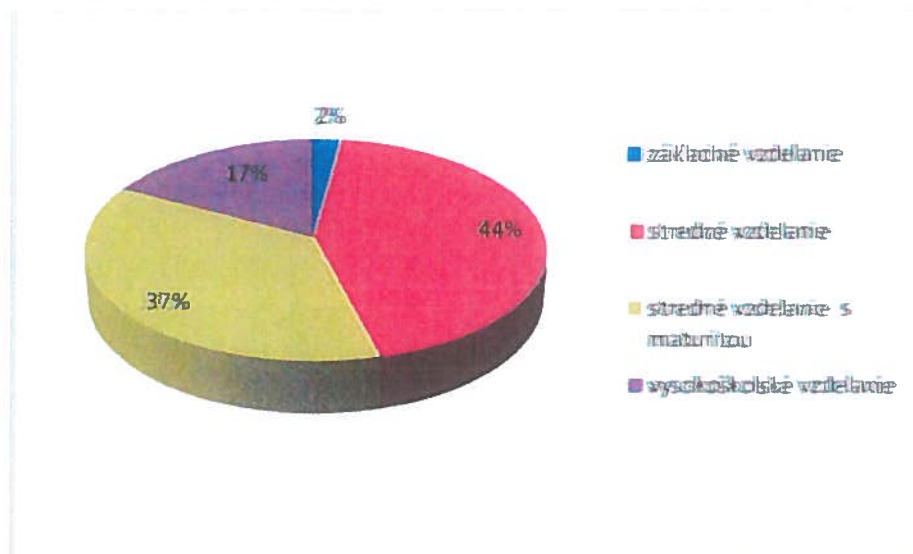
Bližšie informácie o členení zamestnancov podľa kategórií, pracovísk, divízií a pod. je v priloženej tabuľke.

Naša spoločnosť venuje veľkú starostlivosť vzdelávaniu zamestnancov. Na uvedenú činnosť sme vynaložili cca 17 tisíc euro a všetkých potrebných školení sa zúčastnilo v minulom roku 217 ľudí. Toto číslo môže byť na prvý pohľad máľuce, ale veľa zamestnancov z oboch stavebných divízií musí mať viacero odborností na výkon práce, sú to napr. rôzne oprávnenia na stavebné stroje, zariadenia, elektro školenia, predpísané odbornosti na strelmajstrovské

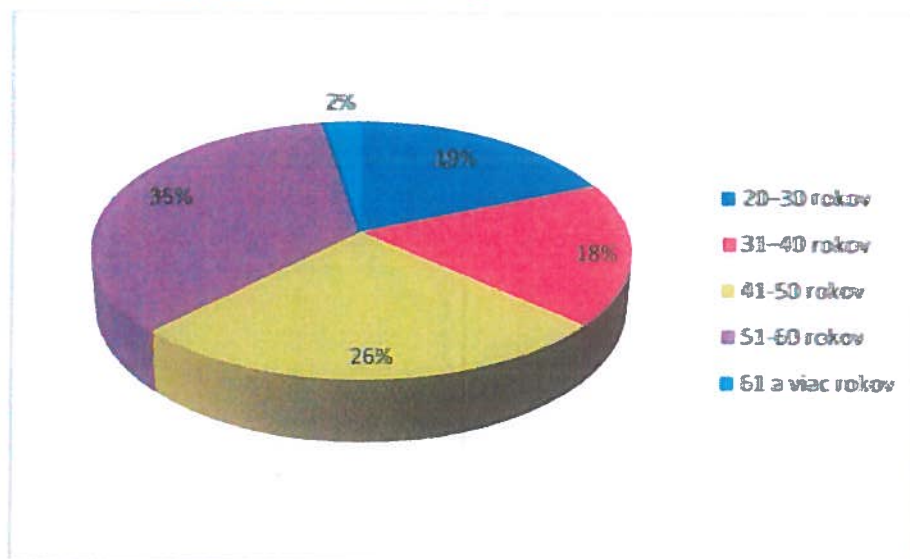
oprávnenia, práce s výbušninami a pod. Podľa potrieb sa zamestnanci zúčastňujú aj rôznych odborných seminárov, školení resp. konferencií z dôvodu zmien zákonov, nových stavebných postupov a pod. Keďže vykonávame aj stavebnú činnosť, ktorá spadá pod Železnice Slovenskej republiky, musia zamestnanci absolvovať príslušné bezpečnostné školenia podľa predpisov ŽSR, ktoré sa týkajú oboch divízií. Porovnaním s predchádzajúcim rokom 2017 nás vzdelávanie stálo o 8 tisíc menej. Dôvodom je to, že niektoré činnosti majú platnosť 2, 3 alebo 5 rokov a od toho sa odvíja platnosť príslušných oprávnení a následné preškolenie.

Veľmi významnou a dôležitou činnosťou sú lekárske prehliadky pre zamestnancov. Vzhľadom k rizikovej práci na oboch divíziách ich riešime v spolupráci s pracovnou zdravotnou službou TeamPrevent Santé. Zamestnanci oboch divízií sú zaradení podľa činnosti do určeného rizika v tretej kategórii – hluk a prach. Títo zamestnanci musia absolvovať periodické lekárske prehliadky každé dva roky a tí, ktorí pracujú v nočných zmenách sú povinní chodiť na preventívne lekárske prehliadky každý rok. Je to väčšina zamestnancov divízie podzemných stavieb a niektorí zamestnanci divízie špeciálneho zakladania. V individuálnych prípadoch pri zistení zhoršenia zdravotného stavu, pri práceneschopnosti dlhšej ako 6 týždňov musia ísť zamestnanci na mimoriadnu lekársku prehliadku, ktorá potvrdí alebo môže zmeniť schopnosť zamestnanca na výkon príslušnej činnosti v jeho pracovnom zaradení. Minulý rok odišli z dôvodu zhoršeného zdravotného stavu a neschopnosti vykonávať príslušnú činnosť dvaja zamestnanci. Niektorým boli dané obmedzenia na určitý čas a následne sa museli podrobiť opakovaným lekárske prehliadkam. Na tieto lekárske činnosti sme vynaložili cca 15 tisíc euro a zúčastnilo sa ich 243 ľudí. V tomto počte sú aj zamestnanci, ktorí sa museli zúčastniť v priebehu roka aj viackrát lekárske prehliadok z dôvodu rozšírenia ich pracovnej činnosti, napr. pre strelnajstrovské skúšky, prácu s výbušninami, zvaračské práce a pod. a už spomínaných opakovaných prehliadok. Pred vstupom do pracovného pomeru musia zamestnanci absolvovať povinnú lekársku prehliadku. Vzhľadom k skutočnosti, že nie všetci dostali odporúčací doklad pre výkon uvedenej činnosti v riziku, nemohli sme týchto zamestnancov na základe negatívnej lekárskej prehliadky zobrať do pracovného pomeru. Porovnaním s predchádzajúcim rokom 2017 boli výdavky na uvedené prehliadky v roku 2018 nižšie o cca 5,5 tisíc euro. Dôvodom sú opäť určené periodicity, ktoré sú jedno, dvoj až päťročné a zamestnanci ich absolvujú podľa termínu predchádzajúcej lekárskej prehliadky, závažnosti vykonávanej práce a určených faktorov a rizík.

Vzdelanostná štruktúra zamestnancov k 31. 12. 2018



Veková štruktúra zamestnancov k 31.12.2018



VÝVOJ A PERSPEKTÍVA SPOLOČNOSTI TUBAU, A.S.

Spoločnosť bola v roku 2018 riadená predsedom predstavenstva Ing. Vladimírom Ondrušom, ktorý zároveň zastával aj pozíciu generálneho riaditeľa.

TUBAU, a.s. je matkou 5 dcérskych spoločností a to: Cestné stavby Liptovský Mikuláš, spol. s r. o.; FB BETON, a.s.; TUBAU CONSTRUCTION, a.s.; EXPORT STAV, s.r.o.; JUREKO a.s., tiež má líniu 15%-tný podiel v spoločnostiach: NBD Ružomberok, s.r.o.; NBD Liptovská Sielnica, s. r. o. Prostredníctvom svojich dcérskych spoločností získala nepriamy vplyv v spoločnostiach ZEDA B. Bystřica, s.r.o.; EURO ZEDA s.r.o.; STAVOINDUSTRIA Liptovský Mikuláš, a.s. a LISS, s.r.o.

TUBAU, a.s. v zahraničí podniká prostredníctvom svojich organizačných zložiek v Poľsku, Českej Republike a Albánsku.

Spoločnosť TUBAU, a.s. nevynakladá náklady v oblasti výskumu a vývoja.

Po skončení účtovného obdobia roku 2018 do podania daňového priznania k 13.05.2019 nastali v spoločnosti TUBAU, a.s. zmeny v predstavenstve spoločnosti. Novým členom predstavenstva spoločnosti TUBAU, a.s. sa stal Ing. Richard Tomandl. Vo funkcii členov predstavenstva skončili Ing. Martina Kosová a Ing. Marcel Ondruš.

Rok 2018 bol pre spoločnosť TUBAU a.s. v porovnaní s rokom 2017 priaznivejší.

Úspešne napredujeme v realizácii rozbehnutých zákaziek a zároveň sa nám podarilo zazmluvniť ďalšiu významnú dlhodobú zákazku týkajúcu sa výstavby tunela Deboreč v rámci Modernizácie trati Sudoměřice – Vošice v ČR.

Táto zákazka by nám mala zabezpečiť pre divíziu podzemných stavieb pracovnú náplň na najbližších 24 mesiacov. Zároveň sa pravidelne zúčastňujeme verejných súťaží, cieľom ktorých je zazmluvnenie a realizácia nových projektov.

Hlavnou zásadou TUBAU, a.s. je, že pri projektovaní, príprave, realizácii a kontrole zákazky musí byť dôraz kladený na všeobecne uznávané zásady a pravidlá stavebného umenia a uspokojenie požiadaviek zákazníka. Zvyšovaním účinnosti zavedených systémov zabezpečenia a riadenia kvality SMK, SME a BOZP sa spoločnosť snaží o trvalo udržateľný rozvoj, ktorý smeruje k efektívnemu uspokojovaniu potrieb zákazníka a tiež spoločnosti.

Spoločnosť má svoje pevné miesto na stavebnom trhu v Slovenskej republike, uchádzame sa o zákazky aj v zahraničí, čoho výsledkom je aj získanie vyššie spomenutej zákazky výstavby tunela Deboreč pri meste Tábor v ČR.

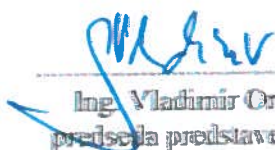
Spoločnosť pôsobí na domácom a zahraničnom stavebnom trhu viac ako 15 rokov a počas tohto obdobia sa zaradila medzi renomované stavebné spoločnosti doma i v zahraničí. Diverzifikácia činností v podobe troch odlišných divízií prináša úspech v získaní zákaziek a uplatnení všetkých zamestnancov.

Zákazníkem filozofie má následující charakter je přesvědčí se serióznou cenovou politikou, ústředností, garantovanou kvalitou a termínem a spolehlivou a přesně plní požadavky mnohaletých zákazníků při realizování všech našich stavů.

HLAVNÉ ÚDAJE ÚČTOVNEJ ZÁVIERKY

Účtovná závierka za rok 2018 vrátane správy audítora k tejto účtovnej závierke sú uvedené v prílohe tejto štyročnej správy.

V Bratislave dňa 13.05.2019


Ing. Vladimír Ondříš
predseda predstavenstva