

VÝROČNÁ SPRÁVA 2019



PROJEKTOVÁ PRÍPRAVA A RIADENIE VÝSTAVBY

OBSAH

3 PRÍHOVOR GENERÁLNEHO RIADITEĽA

4 NAŠA SPOLOČNOSŤ

6 NAŠI ĽUDIA

8 EKONOMICKÉ ÚDAJE ZA ROK 2019

10 FINANČNÉ UKAZOVATELE

11 REFERENCIE ZA ROK 2019

12 ÚČTOVNÁ ZÁVIERKA ZA ROK 2019

24 POZNÁMKY K ÚZ 2019

42 SPRÁVA NEZÁVISLÉHO AUDÍTORA



Príhovor generálneho riaditeľa

Vážení obchodní partneri, milí kolegovia, V roku 2019 spoločnosť PROMA, s.r.o. oslávila 25. výročie vzniku a som rád, že môžem povedať, že naša spoločnosť si za takýto dlhý čas vybudovala stabilnú a pevnú pozíciu na slovenskom stavebnom trhu a vybudovala značku, ktorá pre investora znamená kvalitu. Počas dvadsiatich piatich rokov fungovania firmy sme si prešli stavebným boomom, ale aj niekoľkými krízami, ktoré pre nás znamenali mnoho výziev. Výzvy pre nás znamenali príležitosť napredovať ďalej, reštrukturalizovať a nastavovať našu spoločnosť tak, aby sme vytvárali kvalitné služby pre našich zákazníkov a motivačné pracovné prostredie pre našich zamestnancov. V posledných rokoch sa sústreďujeme aj na rozvíjanie inovatívneho spôsobu projektovania a výstavby pomocou systému BIM, 3D modelovania a tiež 3D tlače. V roku 2019 sme pokračovali v rozvoji nášho VDC štúdia a systém BIM sme začali aplikovať nielen v projektovaní stavieb, ale začali sme tento systém využívať aj na riadenie výstavby. Aj v roku 2019 sme naďalej spolupracovali s našimi dlhoročnými zákazníkmi. Pre spoločnosť ZF Slovakia, a. s. sme aj

v tomto roku zabezpečovali projektové práce. Úspešne sme tiež napredovali v spolupráci so spoločnosťou Continental v Púchove, pre ktorú sme dlhodobo hlavným dodávateľom projektových prác. Dokončili sme tiež realizáciu priemyselných stavieb- výrobné haly PUNCH v Detve, výrobného závodu KASAI v Leviciach a výrobnno-administratívneho objektu Gühring v Beluši. Všetky stavby sme realizovali

však posunúť sa ďalej, zlepšiť sa v oblastiach, v ktorých máme mnohoročné skúsenosti, ale aj získať nové schopnosti. Ďalej by som sa chcel tiež poďakovať všetkým našim zamestnancom a subdodávateľom. Naša spoločnosť je a bude úspešná len vďaka spoločnej, tvrdej a tímovej práci. V súčasnosti vidíme, že nový rok 2020 bude veľmi náročným rokom nielen pre nás, ale aj pre našich obchodných partnerov a

„Prekážky sú to čo vidíš, keď sa prestaneš pozeráť na svoj cieľ.“

Brian Tracy, 1944

systémom design & build. Práve systém realizácie investičných projektov týmto systémom je v PROMA rozhodujúcim pilierom kvality služieb pre našich klientov. V závere by som sa chcel poďakovať všetkým, s ktorými sme mali možnosť v uplynulom roku spolupracovať. Investorom a klientom za možnosť byť súčasťou zaujímavých stavieb, ktoré pre nás boli mnohokrát veľkou výzvou. Pomohli nám

investorov. Vo vedení spoločnosti veríme, že sa nám prekážky spôsobené negatívnym vývojom ekonomiky, spoločne podarí prekonať a túto krízu využijeme na zmenu zaužívaných systémov, zefektívnenie a nastavenie nového systému práce.



Ing. Ján Majerský PhD.
generálny riaditeľ, konateľ a majiteľ
spoločnosti PROMA, s.r.o.

Naša spoločnosť

Svoju pozíciu na trhu buduje značka PROMA od roku 1990. Založená bola v Žiline, kde je do dnešného dňa sídlo spoločnosti. Od roku 1994 vystupuje PROMA ako spoločnosť s ručením obmedzeným. V roku 2004 bolo založené stredisko v Bratislave, ktoré úspešne funguje dodnes a postupne sa rozrastá.

PROMA patrí dlhodobo medzi najvýznamnejšie architektonické a projektové spoločnosti na slovenskom stavebnom trhu a niekoľko rokov je aj významným hráčom na trhu realizácií stavieb.

Zákazníkom ponúka komplexné služby v stavebníctve od investičnej prípravy stavieb, spracovania architektonickej štúdie a projektovej dokumentácie až po manažment a realizáciu stavby.

Významným krokom vpred bolo zavedenie systému design & build, prostredníctvom ktorého spoločnosť PROMA poskytuje svojim klientom a investorom systém dodania stavby ako celku od projektu, cez realizáciu, až po uvedenie stavby do prevádzky.

V roku 2013 začala spoločnosť PROMA implementovať a používať systém BIM- Building Information Modeling (informačný model budov).

V systéme design & build, PROMA implementuje do svojej práce

BIM systém, ktorý riadi a organizuje prostredníctvom BIM špecialistov. Tento systém virtuálneho navrhovania stavieb poskytuje klientom pridanú hodnotu, ktorou je rýchlosť, kompatibilita návrhov, presnosť informácií o stavbe, predvídanie kolízií pri realizácii stavby a komfort virtuálnej prezentácie pre investora.

Značka PROMA pôsobí na slovenskom trhu už 25 rokov.

projektovanie a investičná príprava stavieb v oblastiach:

- bytová výstavba
- občianska výstavba
- priemyselná výstavba
- športové objekty a zariadenia
- obchodné centrá, zábavné a oddychové centrá

prieskumy:

- prevedenie geodetických, geologických a ostatných potrebných prieskumov
- zistenie majetkových a právnych vzťahov, zmluvných vzťahov a vecných bremien
- spracovanie environmentálnej štúdie vrátane EIA - posúdenia vplyvu stavby na životné prostredie
- spracovanie feasibility study - štúdie realizovateľnosti investičného zámeru, posúdenie ekonomickej výhodnosti investície

projektová dokumentácia

- spracovanie projektovej dokumentácie pre územné rozhodnutie
- spracovanie projektovej dokumentácie pre stavebné povolenie
- spracovanie tendrovej dokumentácie
- spracovanie realizačnej projektovej dokumentácie
- spracovanie projektového manuálu
- spracovanie projektovej dokumentácie

autorský a stavebný dozor

- autorský dozor počas realizácie výstavby
- stavebný dozor na stavenisku počas realizácie výstavby

komplexné služby v stavebníctve:

- umiestnenie investície
- pomoc pri vyhľadávaní vhodnej lokality/lokality a prieskum ich účelnosti a realizovateľnosti

architektúra:

- spracovanie architektonickej štúdie s vizualizáciou predmetných objektov
- spracovanie štúdie interiéru, exteriéru, urbanizmu
- spracovanie projektového manuálu
- spracovanie marketingového manuálu

inžinierske služby:

- poskytovanie inžinierskych služieb pre získanie územného rozhodnutia
- poskytovanie inžinierskych služieb pre získanie stavebného povolenia
- vyhlásenie, organizovanie a vyhodnotenie súťažných tendrov na zhotoviteľa stavby
- poskytovanie inžinierskych služieb pre získanie kolaudačného rozhodnutia

realizácia/kompletizačná činnosť

- výber dodávateľov materiálov a prác pre realizáciu stavby
- realizácia stavby
- kontrolovanie a manažment realizácie projektu
- kompletizačná činnosť stavby, užívacie povolenie, kolaudačné konanie

konzultačné a poradenské služby

- v rozsahu požadovanom zákazníkom

Garanciou kvality poskytovaných služieb je zavedený systém manažérstva kvality podľa medzinárodných štandardov ISO 9001:2016, environmentálny manažérsky systém ISO 14001:2016, systém bezpečnosti a ochrany zdravia pri práci OHSAS 45001:2009 a systém bezpečnosti informácií podľa normy ISO 27001:2014.

Certifikáciu spoločnosť PROMA prvýkrát získala v roku 2004. V roku 2019 spoločnosť opäť splnila všetky podmienky recertifikácie a získala certifikáty ISO, ktoré majú platnosť až do roku 2022.



Spoločnosť PROMA, s.r.o. je členom nasledovných komôr, zväzov a asociácií:

ZSPS Zväz stavebných podnikateľov Slovenska
 BIM BIM asociácia Slovensko
 SOPK Slovenská obchodná a priemyselná komora
 ISA Združenie pre rozvoj investícií

Spoločnosť má jedného vlastníka – občana Slovenskej republiky. Za spoločnosť koná a podpisuje konateľ a prokurista. PROMA, s.r.o. má dve dcérske spoločnosti a to PROMAFOND, s.r.o. s vlastníckym podielom 90% a PROMA ENERGY s.r.o. s vlastníckym podielom 55%. Spoločnosť nemá organizačnú zložku v zahraničí.

PROMA, s.r.o.

Právna forma: spoločnosť s ručením obmedzeným

Sídlo spoločnosti: Bytčická 16/3492, 010 01 Žilina

IČO: 31 621 252

DIČ: 2020444239

IČ DPH: SK2020444239

Konateľ: Ing. Ján Majerský, PhD.

Prokurista: Ing. Beáta Majerská

Registrácia: Okresný súd v Žiline, vložka 2390/L

Telefón: 041 / 707 88 00 - 1

E-mail: sekretariat.za@proma.sk

Web: www.proma.sk

Základné imanie: 150 000 EUR

Stredisko Bratislava

PROMA, s.r.o.

Tomášikova 64

821 08 Bratislava

Slovakia



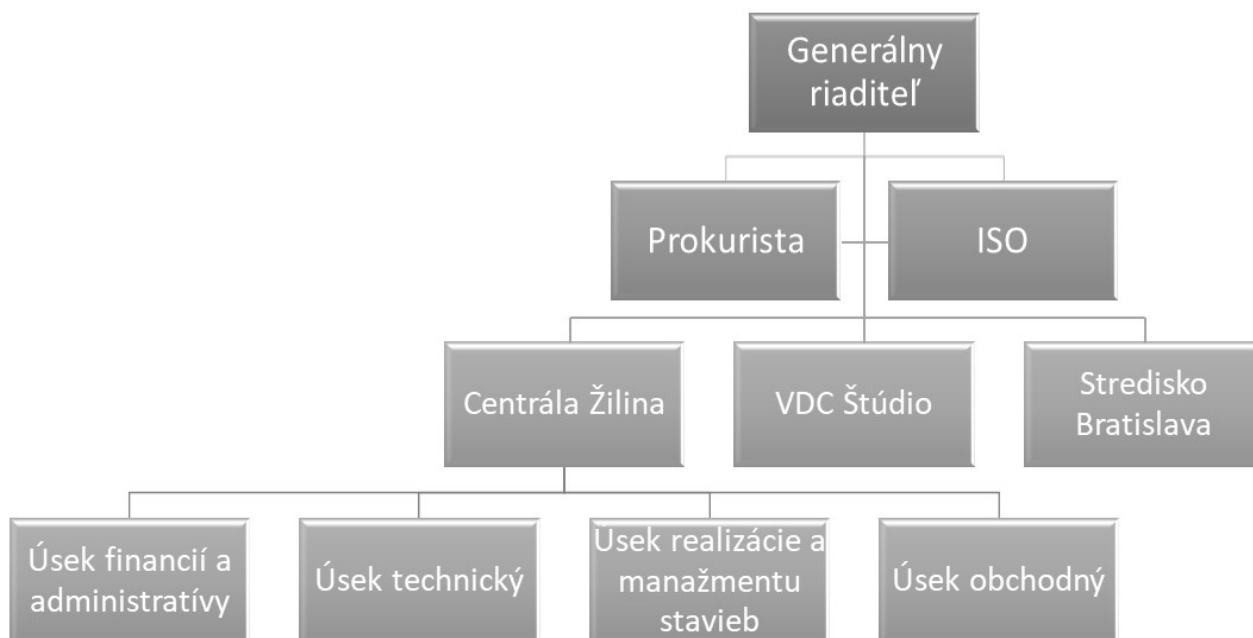
Dcérske spoločnosti:



PROMAFOND

Naši ľudia

Na čele spoločnosti PROMA stojí generálny riaditeľ, ktorý je zároveň zakladateľom, jediným majiteľom a konateľom spoločnosti. V prevádzkových úkonoch koná v mene spoločnosti prokurista, ktorý je zároveň zástupcom generálneho riaditeľa. Technický a projektový úsek a úsek prípravy a realizácie stavieb riadi technický riaditeľ.

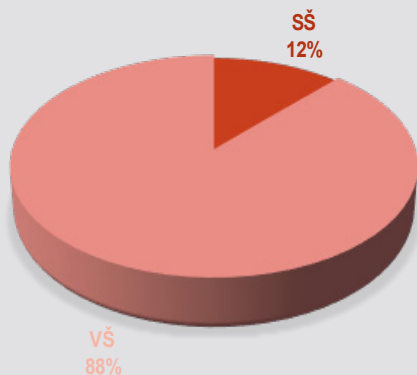


Základným dokumentom formujúcim podnikovú kultúru je Podnikový kódex spoločnosti PROMA. Dodržiavanie a napĺňanie fremných hodnôt, misie a vízie spoločnosti je povinnosťou každého zamestnanca.

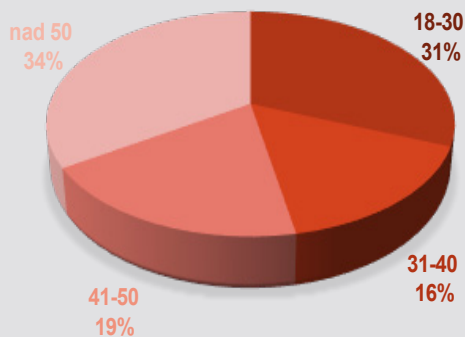
V roku 2019 bol priemerný prepočítaný počet zamestnancov 35 bez žien na materskej dovolenke. Ku koncu roka mala spoločnosť PROMA 48 pracovníkov v zamestnaneckom pomere, bez žien na materskej dovolenke. Pomer žien na celkovom počte zamestnancov bol 40%. 88% všetkých zamestnancov má vysokoškolské vzdelanie. Vekový priemer zamestnancov bol 44 rokov. Priemerná mzda na zamestnanca v roku 2019 bola 1 594,25€.

Štruktúra zamestnancov

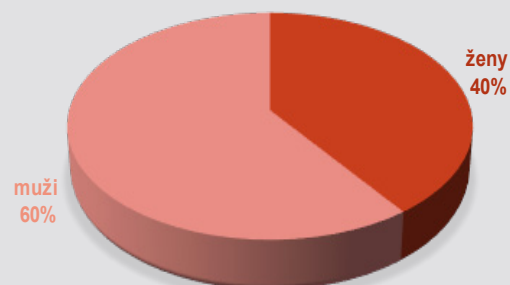
podľa vzdelania



podľa veku



podľa pohlavia





Ing. Ján Majerský PhD.

Generálny riaditeľ

zakladateľ, generálny riaditeľ, konateľ a jediný majiteľ spoločnosti. Absolvoval stavebnú fakultu na Slovenskej vysokej škole technickej v Bratislave. V roku 2006 úspešne ukončil doktorandské štúdium na stavebnej fakulte Slovenskej technickej univerzity v Bratislave a získal titul PhD. Po ukončení vysokoškolského štúdia pracoval ako samostatný projektant a neskôr hlavný inžinier projektu v štátnom podniku PRIUS Žilina. V roku 1989 si profesijnú prax krátko obohatil skúsenosťami v Pozemných stavbách, š.p. Žilina – projektový závod ako zodpovedný projektant a vedúci ateliéru interaktívnej grafiky. Už v roku 1990 ho osobné a spoločensky motivované rozhodnutie viedlo stať sa súkromným podnikateľom a zakladateľom projektovej spoločnosti PROMA, s.r.o., Žilina, ktorú úspešne riadi až do súčasnosti. V rokoch 1998 až 2009 bol členom Prezídia Zväzu stavebných podnikateľov Slovenska (ZSPS) za Žilinský kraj a tiež predsedom komisie projektovania a inžinieringu pri ZSPS od roku 2000 do roku 2005. V roku 2005 bol zvolený za prezidenta ZSPS. Túto funkciu vykonával do roku 2009. Počas výkonu funkcie prezidenta ZSPS bol Ján Majerský členom konzília prezidentov Medzinárodnej federácie stavebného priemyslu v Bruseli – FIEC, kde reprezentoval počas štyroch rokov slovenské stavebníctvo. Ing. Ján Majerský, PhD. je členom Slovenskej komory stavebných inžinierov, členom Slovensko- ruskej podnikateľskej rady, poslancom Mestského zastupiteľstva v Rajeckých Tepliciach pre volebné obdobia 2002 - 2006, 2006 - 2009 a predsedom Stavebnej komisie pri MÚ v Rajeckých Tepliciach. Prostredníctvom spoločnosti PROMA, s.r.o., je členom Slovenskej obchodnej a priemyselnej komory, Slovenskej asociácie konzultačných inžinierov, Medzinárodnej organizácie projektantov Ruska a Asociácie stavebných podnikateľov Ruska. V roku 2012 bol zvolený za predsedu dozornej rady Rusko-slovenskej podnikateľskej rady a bol menovaný do funkcie predsedu dozornej rady SSE-D a.s., kde pôsobil do roku 2016.



Ing. Dušan Bukovan

Technický riaditeľ

absolvoval stavebnú fakultu Slovenskej technickej univerzity v Bratislave. V spoločnosti PROMA začal pracovať v roku 2002 ako samostatný projektant. Od roku 2007 začal zastávať pozíciu hlavného inžiniera projektu a na tejto pozícii pôsobí dodnes. V spoločnosti PROMA tiež od roku 2017 pôsobí na pozícii technického riaditeľa spoločnosti.



Ing. Matej Jašurek

Riaditeľ strediska Bratislava

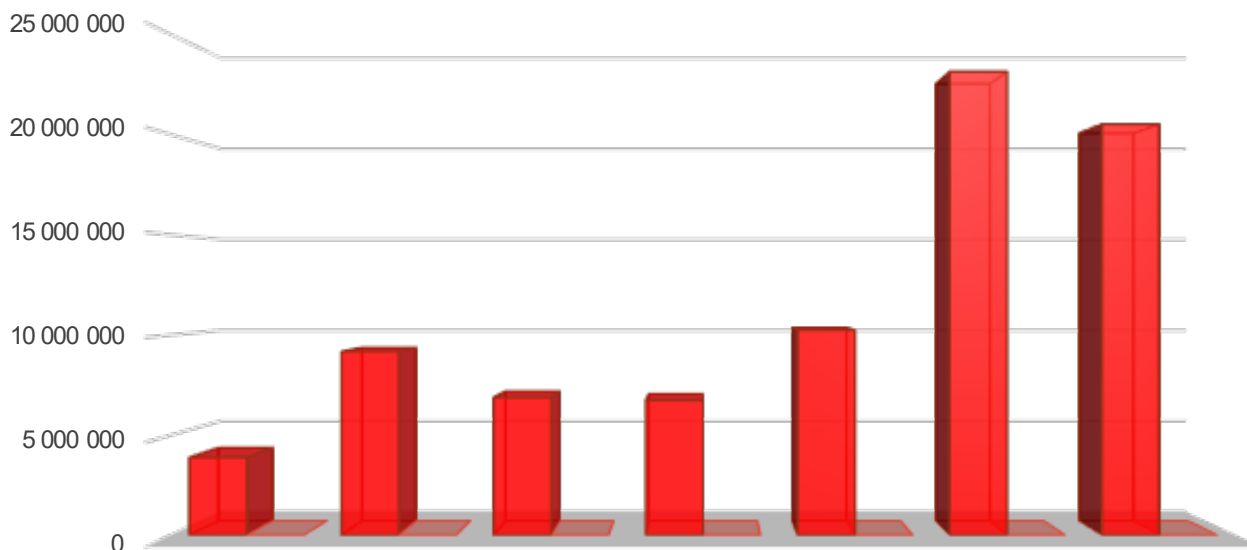
v roku 2009 absolvoval fakultu elektrotechniky a informatiky STU v Bratislave. Od roku 2017 spolupracoval s PROMA ako externý dodávateľ. V roku 2018 začal zastávať funkciu vedúceho projekčného úseku na stredisku Bratislava a od roku 2019 do súčasnosti pôsobí ako riaditeľ strediska Bratislava.

Ekonomické údaje za rok 2019

Vývoj obrátu spoločnosti

Spoločnosť zaznamenáva od svojho vzniku takmer nepretržitý rast objemu tržieb.

Hospodárska kríza sa na výsledkoch spoločnosti odrazila v rokoch 2009-2013. Výrazný nárast tržieb zaznamenala spoločnosť v roku 2014, odkedy sa zvýšil podiel tržieb z realizácie stavieb na celkových tržbách spoločnosti. V roku 2019 bol podiel stavebnej produkcie na celkových tržbách spoločnosti 89%.

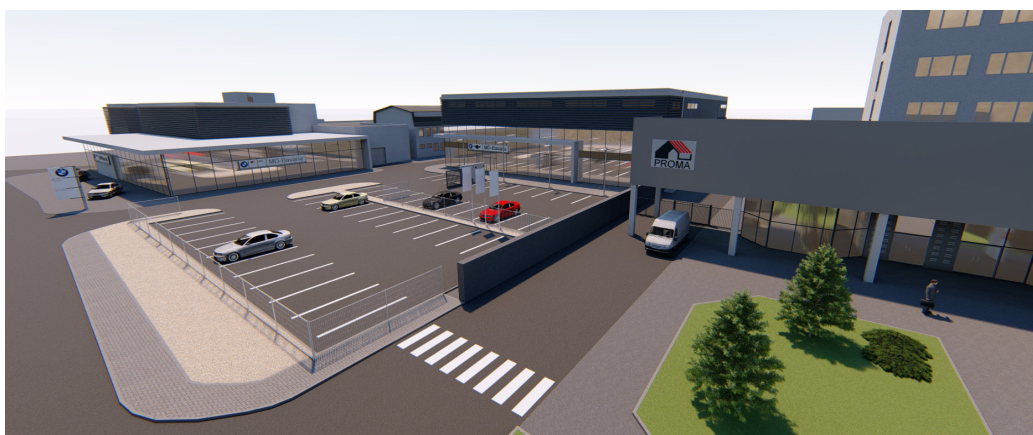


Analýza stavu a prognózy vývoja

Spoločnosť predstavuje hodnotnú značku na stavebnom trhu na Slovensku. Má vybudovanú jasnú, stabilnú a pružnú organizačnú štruktúru a nastavené funkčné procesy. Je schopná splácať úvery a záväzky v lehote splatnosti. Spoločnosť aj v roku 2019 pokračovala v používaní systému BIM (informačný model budovy) pri projektovaní stavieb ako aj v jeho implementácii a zdokonaľovaní pri realizácii stavieb a riadení výstavby. V roku 2019 spoločnosť zaznamenala mierny pokles tržieb.

Dlhodobým cieľom spoločnosti je budovať spoľahlivú, disciplinovanú, čestnú, stabilnú a sebestačnú spoločnosť s medzinárodnou pôsobnosťou v oblasti prípravy a realizácie stavebných investícií, ktorá kvalitou svojich služieb, komunikáciou a spoľahlivosťou bude atraktívna pre svojich zákazníkov a obchodných partnerov. Ďalším cieľom je vytvárať také organizačné, pracovné a sociálne podmienky pre svojich zamestnancov, ktoré zabezpečia ekonomickú stabilitu, možnosť odborného a funkčného rastu, kultivovaný rozvoj osobnosti a stabilnú prácu.

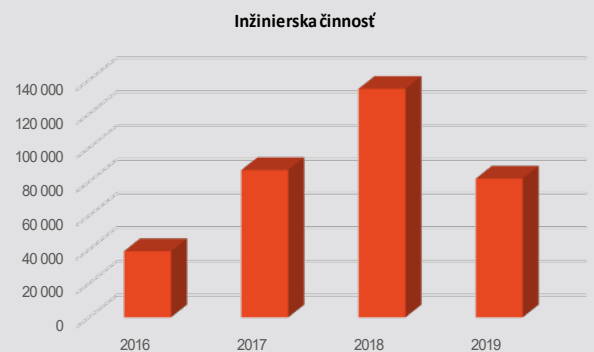
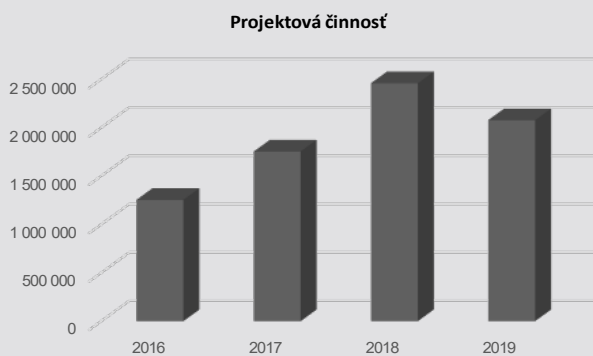
V prvých mesiacoch roku 2020 sa v celom svete rozšíril vírus Covid-19, ktorý mal rozsiahly dopad na ekonomiku mnohých krajín sveta, vrátane Slovenska ako hlavného trhu spoločnosti PROMA. Z uvedeného dôvodu nemožno vylúčiť negatívne dopady na ekonomickú situáciu spoločnosti. Najväčšou hrozbou je pokles záujmu klientov o investície na stavebnom trhu a následne pokles tržieb spoločnosti a možné znížovanie počtu zamestnancov.



Vývoj tržieb a zisku v porovnaní s predchádzajúcimi účtovnými obdobiami je nasledovný:

Vývoj tržieb a zisku	skutočnosť		plán
	2018	2019	2020
Tržby	23 077 306	20 524 214	10 209 537
Zisk pred zdanením	1 233 491	1 197 858	498 914
Rentabilita tržieb	6,1%	5,3%	9,7%
EBIT (zisk pred daňou a úrokmi)	1 240 299	1 211 097	537 314
EBIT/tržby	6,2%	5,4%	9,7%
EBITDA (zisk pred daňou, úrokmi a odpismi)	1 343 042	13 100 004	619 994
EBITDA/tržby	7,1%	5,8%	10,3%

Štruktúra odbytu podľa jednotlivých činností bola v roku 2019 v spoločnosti PROMA, s.r.o. nasledovná:



Návrh na rozdelenie zisku

Zisk po zdanení bude preúčtovaný na nerozdelný zisk minulých rokov.

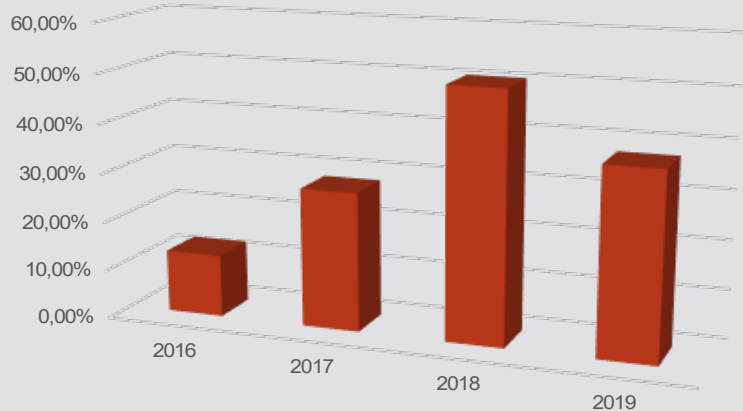
Vplyv činnosti na životné prostredie

V spoločnosti je zavedený environmentálny manažérsky systém (EMS) podľa normy ISO 14001:2016. EMS sa skladá z určitého počtu navzájom prepojených prvkov, ktoré umožňujú lepšie analyzovať, kontrolovať a znižovať negatívne environmentálne vplyvy jednotlivých aktivít a služieb, ako aj riadiť organizáciu s väčšou efektívnosťou a kontrolou. Certifikát má spoločnosť platný do roku 2022.

Výskum a vývoj

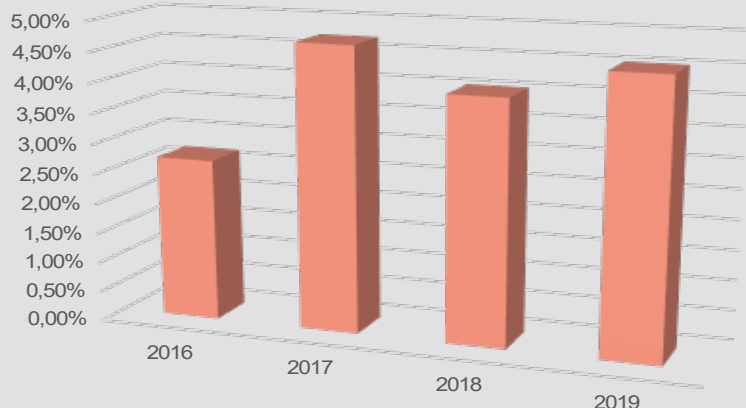
Spoločnosť nevyvíja žiadnu činnosť v oblasti výskumu a vývoja.

Finančné ukazovatele



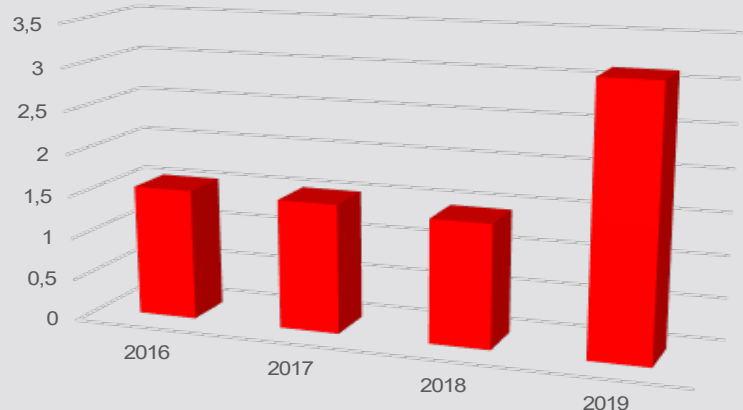
Výnosnosť vlastného kapitálu

Tento ukazovateľ by sa mal pohybovať niekoľko % nad dlhodobým priemerom úročenia dlhodobých vkladov, čo naša spoločnosť vo veľkej miere spĺňa.



Čistá zisková marža

Zisková marža zobrazuje finančnú stabilitu a ziskovosť spoločnosti. Je to percentuálne vyjadrenie zisku na 1€ tržieb. Priemerná zisková marža na Slovensku je 3%. Naša spoločnosť je nad úrovňou priemernej marže SR.



Bežná likvidita

Spoločnosť dosahuje optimálne hodnoty bežnej likvidity.

Referencie za rok 2019

PRIEMYSELNÁ ZÓNA Levice - Juh, III. etapa Zóna 3 - KASAI SLOVAKIA s.r.o.

Spoločnosť Kasai má vybudované závody na výrobu dielcov pre automobilový priemysel po celom svete. V súvislosti s výstavbou závodu Land Rover v Nitre sa rozhodla postaviť svoj závod na Slovensku, konkrétne v priemyselnom parku Levice - Géňa. V závode sa budú vyrábať plastové interiérové komponenty, hlavne obloženia dvier, postranných častí dvier a batožinového priestoru. Celková riešená plocha v rámci areálu závodu je 16.104 m². Táto stavba je postavená systémom design & build, kde sme boli hlavným projektantom aj generálnym dodávateľom stavby. Projektová dokumentácia riešila 16 objektov. Samotná stavba bola rozdelená na tri základné objekty- Hrubé terenné úpravy, Oporný múr a Výrobná- skladová hala so vstavkom L3. Výstavbu sme zahájili v roku 2017, prevažnú časť sme postavili v roku 2018 a kolaudácia prebehla v máji 2019.



PUNCH CAMPUS DETVA

V roku 2018 sme ako generálny dodávateľ zahájili výstavbu stavby PUNCH CAMPUS DETVA. Vzhľadom na to, že sme neboli hlavným projektantom, táto stavba bola pre nás výzvou. Výstavbu sme sa rozhodli realizovať v konzorciu so spoločnosťou Oraving, s.r.o. Táto stavba je výrobného charakteru so zameraním na produkciu pre automobilový priemysel. Výrobný areál pozostáva z viacerých funkčných objektov. V centrálnej časti je hlavná prevádzková budova, kde je umiestnená aj hlavná administratíva výrobného komplexu, centrálna kuchyňa a jedáleň. Na severnej strane sú umiestnené 2 výrobné haly. Celková plocha pozemkov je 166tis. m², zastavaná plocha je 25tis. m², komunikácie s chodníkmi predstavujú plochu 22tis. m². Úžitková plocha bude 29tis. m². Kolaudácia stavby prebehla v júni 2019.



VÝROBNO- ADMINISTRATÍVNY OBJEKT GÜHRING BELUŠA

Systémom design & build sme projektovali a realizovali stavbu GÜHRING pre rovnomennú spoločnosť. Spoločnosť GÜHRING sa zaoberá ľahkou strojárskou výrobou a servisom výrobných nástrojov. Na tejto stavbe sme spolupracovali s našou dcérskou spoločnosťou PROMA ENERGY s.r.o. Stavba sa nachádza v katastri obce Beluša a je situovaná v blízkosti diaľnice D1. Celková plocha riešeného územia je 4.570 m², celková riešená plocha je 315,80 m². Výstavba bola zahájená koncom roka 2018 a kolaudácia a uvedenie do prevádzky prebehlo v júli 2019.



Najvýznamnejší investori za rok 2019:

- ZF Slovakia, a.s.
- Continental Matador Rubber, s.r.o.
- KASAI SLOVAKIA s.r.o.
- PUNCH Property Slovakia s.r.o.
- PUNCH Precision Detva s.r.o.
- Carmenere s.r.o.
- Tatry mountain resorts, a.s.
- Gühring Slovakia, s.r.o.



Účtovná zavierka za rok 2019

UZPODv14_1

Úč POD

ÚČTOVNÁ ZÁVIERKA

podnikateľov v podvojnom účtovníctve



zostavená k 3 1 . 1 2 . 2 0 1 9

Číselné údaje sa zarovnávajú vpravo, ostatné údaje sa píšú zľava. Nevyplnené riadky sa ponechávajú prázdne.
 Údaje sa vyplňajú paličkovým písmom (podľa tohto vzoru), písacím strojom alebo tlačiarňou, a to čiernou alebo tmavomodrou farbou.

Á Ā B Ć D Ě F G H Í J K L M N O P Q R Š T Ů V X Ý Ž 0 1 2 3 4 5 6 7 8 9

Daňové identifikačné číslo	Účtovná zavierka	Účtovná jednotka	Mesiac	Rok
2 0 2 0 4 4 4 2 3 9	<input checked="" type="checkbox"/> riadna	malá	Za obdobie od	1 2 0 1 9
IČO 3 1 6 2 1 2 5 2	<input type="checkbox"/> mimoriadna	<input checked="" type="checkbox"/> veľká	do	1 2 2 0 1 9
SK NACE 4 1 . 2 0 . 2	<input type="checkbox"/> priebežná	(vyznačí sa x)	Bezprostredne predchádzajúce obdobie od	1 2 0 1 8
			do	1 2 2 0 1 8

Priložené súčasti účtovnej zavierky

 Súvaha (Úč POD 1-01)
 (v celých eurách)

 Výkaz ziskov a strát (Úč POD 2-01)
 (v celých eurách)

 Poznámky (Úč POD 3-01)
 (v celých eurách alebo eurocentoch)

Obchodné meno (názov) účtovnej jednotky

PROMA, s . r . o .

Sídlo účtovnej jednotky

Ulica

BYTČICKÁ

Číslo

1 6 / 3 4 9 2

PSČ

Obec

0 1 0 0 1 ŽILINA

Označenie obchodného registra a číslo zápisu obchodnej spoločnosti

OR Okresného súdu Žilina, oddiel SRO,
vložka 2390/L

Telefónne číslo

Faxové číslo

7 0 7 8 8 0 0

E-mailová adresa

MAJERSKA@PROMA.SK

Zostavená dňa:

1 1 . 0 5 . 2 0 2 0

Schválená dňa:

. . 2 0

Podpisový záznam štatutárneho orgánu účtovnej jednotky
 alebo člena štatutárneho orgánu účtovnej jednotky alebo
 podpisový záznam fyzickej osoby, ktorá je účtovnou jednotkou:

Záznamy daňového úradu

Miesto pre evidenčné číslo

Odtlačok prezentačnej pečiatky daňového úradu

UZP00v14_2

Súvaha
Úč POD 1 - 01

Dič 2 0 2 0 4 4 4 2 3 9

Ičo 3 1 6 2 1 2 5 2



Označenie a	STRANA AKTÍV b	Číslo riadku c	Bežné účtovné obdobie		Bezprostredne predchádzajúce účtovné obdobie	
			1	Brutto - časť 1	Netto 2	Netto 3
				Korekcia - časť 2		
	SPOLU MAJETOK r. 02 + r. 33 + r. 74	01		6 8 1 6 7 0 3	5 5 1 8 6 7 3	
				1 2 9 8 0 3 0		8 9 8 1 0 6 1
A.	Neobežný majetok r. 03 + r. 11 + r. 21	02		1 0 4 9 5 3 1	1 8 9 3 1 0	
				8 6 0 2 2 1		2 0 3 9 3 0
A.I.	Dlhodobý nehmotný majetok súčet (r. 04 až r. 10)	03		5 8 1 7 4 1	6 3 6 5 5	
				5 1 8 0 8 6		5 5 7 9 6
A.I.1.	Aktivované náklady na vývoj (012) - /072, 091A/	04				
2.	Softvér (013) - /073, 091A/	05		5 8 1 7 4 1	6 3 6 5 5	
				5 1 8 0 8 6		5 5 7 9 6
3.	Oceniteľné práva (014) - /074, 091A/	06				
4.	Goodwill (015) - /075, 091A/	07				
5.	Ostatný dlhodobý nehmotný majetok (019, 01X) - /079, 07X, 091A/	08				
6.	Obstarávaný dlhodobý nehmotný majetok (041) - /093/	09				
7.	Poskytnuté preddavky na dlhodobý nehmotný majetok (051) - /095A/	10				
A.II.	Dlhodobý hmotný majetok súčet (r. 12 až r. 20)	11		4 3 9 8 2 9	1 0 6 6 9 4	
				3 3 3 1 3 5		1 3 2 5 5 9
A.II.1.	Pozemky (031) - /092A/	12				
2.	Stavby (021) - /081, 092A/	13		1 6 8 8 3	9 0 0 1	
				7 8 8 2		9 4 2 3
3.	Samostatné huteľné veci a súbory huteľných vecí (022) - /082, 092A/	14		4 2 2 4 1 7	9 7 6 9 3	
				3 2 4 7 2 4		1 2 3 1 3 6

UZPODv14_3

Súvaha
Úč POD 1 - 01

Dič 2 0 2 0 4 4 4 2 3 9

Ičo 3 1 6 2 1 2 5 2



Označenie a	STRANA AKTÍV b	Číslo riadku c	Bežné účtovné obdobie		Bezprostredne predchádzajúce účtovné obdobie
			1	2	3
			Brutto - časť 1 Korekcia - časť 2	Netto	Netto
4.	Pestovateľské celky trvalých porasov (025) - /085, 092A/	15			
5.	Základné stádo a ťažné zvieratá (026) - /086, 092A/	16			
6.	Ostatný dlhodobý hmotný majetok (029, 02X, 032) - /089, 08X, 092A/	17	5 2 9		
			5 2 9		
7.	Obstarávaný dlhodobý hmotný majetok (042) - /094/	18			
8.	Poskytnuté preddávky na dlhodobý hmotný majetok (052) - /095A/	19			
9.	Opravná položka k nadobudnutému majetku (+/- 097) +/- 098	20			
A.III.	Dlhodobý finančný majetok súčet (r. 22 až r. 32)	21	2 7 9 6 1	1 8 9 6 1	
			9 0 0 0		1 5 5 7 5
A.III.1.	Podielové cenné papiere a podiely v prepojených účtovných jednotkách (061A, 062A, 063A) - /096A/	22	2 7 9 6 1	1 8 9 6 1	
			9 0 0 0		1 5 5 7 5
2.	Podielové cenné papiere a podiely s podielovou účasťou okrem v prepojených účtovných jednotkách (062A) - /096A/	23			
3.	Ostatné realizovateľné cenné papiere a podiely (063A) - /096A/	24			
4.	Pôžičky prepojeným účtovným jednotkám (066A) - /096A/	25			
5.	Pôžičky v rámci podielovej účasti okrem prepojeným účtovným jednotkám (066A) - /096A/	26			
6.	Ostatné pôžičky (067A) - /096A/	27			
7.	Dlhové cenné papiere a ostatný dlhodobý finančný majetok (065A, 069A, 06XA) - /096A/	28			

UZPODv14_4

Súvaha
Úč POD 1 - 01

Dič 2 0 2 0 4 4 4 2 3 9

ičo 3 1 6 2 1 2 5 2



Ozna- čenie a	STRANA AKTÍV b	Číslo riadku c	Bežné účtovné obdobie		Bezprostredne predchádzajúce účtovné obdobie
			1	2	
			Brutto - časť 1	Netto 2	Netto 3
			Korekcia - časť 2		
8.	Požičky a ostatný dlhodobý finančný majetok so zostatkovou dobou splatnosti najviac jeden rok (066A, 067A, 068A, 06XA) - /096A/	29			
9.	Účty v bankách s dobou viazanosti dlhšou ako jeden rok (22XA)	30			
10.	Obstarávaný dlhodobý finančný majetok (043) - /098A/	31			
11.	Poskytnuté preddávky na dlhodobý finančný majetok (053) - /095A/	32			
B.	Obežný majetok r. 34 + r. 41 + r. 53 + r. 86 + r. 71	33	5 6 5 1 9 1 4	5 2 1 4 1 0 5	
			4 3 7 8 0 9		8 6 9 4 7 3 1
B.I.	Zásoby súčet (r. 35 až r. 40)	34	4 7 6 3 8 6	2 8 6 4 9 3	
			1 8 9 8 9 3		2 0 6 9 2 6
B.I.1.	Materiál (112, 119, 11X) - /191, 19X/	35	6 7 6 6	6 7 6 6	
					6 6 1 2
2.	Nedokončená výroba a polotovary vlastnej výroby (121, 122, 12X) - /192, 193, 19X/	36	2 7 9 7 2 7	2 7 9 7 2 7	
					2 0 0 3 1 4
3.	Výrobky (123) - /194/	37	1 8 9 8 9 3		
			1 8 9 8 9 3		
4.	Zvieratá (124) - /195/	38			
5.	Tovar (132, 133, 13X, 139) - /196, 19X/	39			
6.	Poskytnuté preddávky na zásoby (314A) - /391A/	40			
B.II.	Dlhodobé pohľadávky súčet (r. 42 + r. 46 až r. 52)	41	1 0 2 0 2 1 7	1 0 2 0 2 1 7	
					4 7 9 5 6 4
B.II.1.	Pohľadávky z obchodného styku súčet (r. 43 až r. 45)	42	1 0 2 0 2 1 7	1 0 2 0 2 1 7	
					4 7 9 5 6 4

UZPODV14_5

Súvaha
Úč POD 1 - 01

DIČ 2 0 2 0 4 4 4 2 3 9

IČO 3 1 6 2 1 2 5 2



Označenie a	STRANA AKTÍV b	Číslo riadku c	Bežné účtovné obdobie		Bezprostredne predchádzajúce účtovné obdobie
			1	Netto 2	Netto 3
			Korekcia - časť 2		
1.a.	Pohľadávky z obchodného styku voči prepojeným účtovným jednotkám (311A, 312A, 313A, 314A, 315A, 31XA) - /391A/	43			
1.b.	Pohľadávky z obchodného styku v rámci podieľovej účasti okrem pohľadávok voči prepojeným účtovným jednotkám (311A, 312A, 313A, 314A, 315A, 31XA) - /391A/	44			
1.c.	Ostatné pohľadávky z obchodného styku (311A, 312A, 313A, 314A, 315A, 31XA) - /391A/	45	1 0 2 0 2 1 7	1 0 2 0 2 1 7	4 7 9 5 6 4
2.	Čistá hodnota zákazky (316A)	46			
3.	Ostatné pohľadávky voči prepojeným účtovným jednotkám (351A) - /391A/	47			
4.	Ostatné pohľadávky v rámci podieľovej účasti okrem pohľadávok voči prepojeným účtovným jednotkám (351A) - /391A/	48			
5.	Pohľadávky voči spoločníkom, členom a združeniu (354A, 355A, 358A, 35XA) - /391A/	49			
6.	Pohľadávky z derivátových operácií (373A, 376A)	50			
7.	Iné pohľadávky (335A, 336A, 33XA, 371A, 374A, 375A, 378A) - /391A/	51			
8.	Odložená daňová pohľadávka (481A)	52			
B.III.	Krátkodobé pohľadávky súčet (r. 54 + r. 58 až r. 85)	53	2 8 3 1 5 3 5	2 5 8 3 6 1 9	6 3 6 6 2 7 5
B.III.1.	Pohľadávky z obchodného styku súčet (r. 55 až r. 57)	54	2 3 7 7 1 3 2	2 1 3 7 6 1 9	5 9 8 7 4 1 5
1.a.	Pohľadávky z obchodného styku voči prepojeným účtovným jednotkám (311A, 312A, 313A, 314A, 315A, 31XA) - /391A/	55	4 7 1 7	4 7 1 7	2 5 0 7
1.b.	Pohľadávky z obchodného styku v rámci podieľovej účasti okrem pohľadávok voči prepojeným účtovným jednotkám (311A, 312A, 313A, 314A, 315A, 31XA) - /391A/	56			

UŽPODVI4_8

Súvaha
Úč POD 1 - 01

DIČ 2 0 2 0 4 4 4 2 3 9

IČO 3 1 6 2 1 2 5 2



Označenie a	STRANA AKTÍV b	Číslo riadku c	Bežné účtovné obdobie		Bezprostredne predchádzajúce účtovné obdobie	
			1	2		3
			Brutto - časť 1	Netto		
			Korekcia - časť 2			
1.c.	Ostatné pohľadávky z obchodného styku (311A, 312A, 313A, 314A, 315A, 31XA) - /391A/	57	2 3 7 2 4 1 5	2 1 3 2 9 0 2		
			2 3 9 5 1 3		5 9 8 4 9 0 8	
2.	Čistá hodnota zákazky (316A)	58	3 6 6 0 5 9	3 6 6 0 5 9		
					3 3 4 8 1 4	
3.	Ostatné pohľadávky voči prepojeným účtovným jednotkám (351A) - /391A/	59				
4.	Ostatné pohľadávky v rámci podielovej účasti okrem pohľadávok voči prepojeným účtovným jednotkám (351A) - /391A/	60	1 7 8 1 5	1 7 8 1 5		
					8 2	
5.	Pohľadávky voči spoločníkom, členom a združeniu (354A, 355A, 356A, 35XA, 398A) - /391A/	61				
6.	Sociálne poistenie (336A) - /391A/	62				
7.	Daňové pohľadávky a dotácie (341, 342, 343, 345, 346, 347) - /391A/	63	4 7 1 0 8	4 7 1 0 8		
					3 0 2 7 2	
8.	Pohľadávky z derivátových operácií (373A, 376A)	64				
9.	Iné pohľadávky (336A, 33XA, 371A, 374A, 375A, 378A) - /391A/	65	2 3 4 2 1	1 5 0 1 8		
			8 4 0 3		1 3 6 9 2	
B.IV.	Krátkodobý finančný majetok súčet (r. 67 až r. 70)	66				
B.IV.1.	Krátkodobý finančný majetok v prepojených účtovných jednotkách (251A, 253A, 256A, 257A, 25XA) - /291A, 29XA/	67				
2.	Krátkodobý finančný majetok bez krátkodobého finančného majetku v prepojených účtovných jednotkách (251A, 253A, 256A, 257A, 25XA) - /291A, 29XA/	68				
3.	Vlastné akcie a vlastné obchodné podiely (252)	69				
4.	Obstarávaný krátkodobý finančný majetok (259, 314A) - /291A/	70				

UZPODVI4_7

Súvaha
Úč POD 1 - 01

DIČ 2 0 2 0 4 4 4 2 3 9

IČO 3 1 6 2 1 2 5 2



Označenie a	STRANA AKTÍV b	Číslo riadku c	Bežné účtovné obdobie		Bezprostredne predchádzajúce účtovné obdobie
			1	2	
			Brutto - časť 1	Netto	Netto
			Korekcia - časť 2		
B.V.	Finančné účty r. 72 + r. 73	71	1 3 2 3 7 7 6	1 3 2 3 7 7 6	
					1 6 4 1 9 6 6
B.V.1.	Peniaze (211, 213, 21X)	72	9 1 8	9 1 8	
					1 7 1 4 9
2.	Účty v bankách (221A, 22X, +/- 261)	73	1 3 2 2 8 5 8	1 3 2 2 8 5 8	
					1 6 2 4 8 1 7
C.	Časové rozlíšenie súčet (r. 75 až r. 78)	74	1 1 5 2 5 8	1 1 5 2 5 8	
					8 2 4 0 0
C.1.	Náklady budúcich období dlhodobé (381A, 382A)	75	6 3 0 0 5	6 3 0 0 5	
					4 0 3 8 7
2.	Náklady budúcich období krátkodobé (381A, 382A)	76	5 2 2 5 3	5 2 2 5 3	
					4 2 0 1 3
3.	Príjmy budúcich období dlhodobé (385A)	77			
4.	Príjmy budúcich období krátkodobé (385A)	78			
Označenie a	STRANA PASÍV b	Číslo riadku c	Bežné účtovné obdobie 4		Bezprostredne predchádzajúce účtovné obdobie 5
	SPOLU VLASTNÉ IMANIE A ZÁVÄZKY r. 80 + r. 101 + r. 141	79	5 5 1 8 6 7 3		8 9 8 1 0 6 1
A.	Vlastné imanie r. 81 + r. 85 + r. 86 + r. 87 + r. 90 + r. 93 + r. 97 + r. 100	80	2 4 6 4 8 2 8		1 8 4 4 3 3 4
A.I.	Základné imanie súčet (r. 82 až r. 84)	81	1 5 0 0 0 0		1 5 0 0 0 0
A.I.1.	Základné imanie (411 alebo +/- 491)	82	1 5 0 0 0 0		1 5 0 0 0 0
2.	Zmena základného imania +/- 419	83			
3.	Pohľadávky za upísané vlastné imanie (/-/353)	84			
A.II.	Emisné ážio (412)	85			
A.III.	Ostatné kapitálové fondy (413)	86			
A.IV.	Zákonné rezervné fondy r. 88 + r. 89	87	1 5 0 0 0		1 5 0 0 0
A.IV.1.	Zákonný rezervný fond a nedeliteľný fond (417A, 418, 421A, 422)	88	1 5 0 0 0		1 5 0 0 0
2.	Rezervný fond na vlastné akcie a vlastné podieľy (417A, 421A)	89			

UZPODv14_8

Súvaha
Úč POD 1 - 01

DIČ 2 0 2 0 4 4 4 2 3 9

IČO 3 1 6 2 1 2 5 2



Označenie a	STRANA PASÍV b	Číslo riadku c	Bežné účtovné obdobie 4	Bezprostredne predchádzajúce účtovné obdobie 5
A.V.	Ostatné fondy zo zisku r. 91 + r. 92	90		
A.V.1.	Štatutárne fondy (423, 42X)	91		
2.	Ostatné fondy (427, 42X)	92		
A.VI.	Oceňovacie rozdiely z precenenia súčet (r. 94 až r. 96)	93	7 7 2 3	1 1 5 7
A.VI.1.	Oceňovacie rozdiely z precenenia majetku a záväzkov (+/- 414)	94	7 7 2 3	1 1 5 7
2.	Oceňovacie rozdiely z kapitálových účasí (+/- 415)	95		
3.	Oceňovacie rozdiely z precenenia pri zlúčení, splnutí a rozdelení (+/- 416)	96		
A.VII.	Výsledok hospodárenia minulých rokov r. 98 + r. 99	97	1 3 6 3 2 7 5	7 4 5 4 2 2
A.VII.1.	Nerozdelený zisk minulých rokov (428)	98	1 3 6 3 2 7 5	7 4 5 4 2 2
2.	Neuhradená strata minulých rokov (-/429)	99		
A.VIII.	Výsledok hospodárenia za účtovné obdo- bie po zdanení +/- r. 01 - (r. 81 + r. 85 + r. 86 + r. 87 + r. 90 + r. 93 + r. 97 + r. 101 + r. 141)	100	9 2 8 8 3 0	9 3 2 7 5 5
B.	Záväzky r. 102 + r. 118 + r. 121 + r. 122 + r. 136 + r. 139 + r. 140	101	3 0 5 3 8 2 3	7 1 3 6 1 0 5
B.I.	Dlhodobé záväzky súčet (r. 103 + r. 107 až r. 117)	102	5 3 1 0 1 4	5 4 5 0 9 6
B.I.1.	Dlhodobé záväzky z obchodného styku súčet (r. 104 až r. 106)	103	5 1 9 9 5 3	5 1 0 8 3 7
1.a.	Záväzky z obchodného styku voči prepojeným účtovným jednotkám (321A, 475A, 476A)	104		
1.b.	Záväzky z obchodného styku v rámci podieľo- vej účasti okrem záväzkov voči prepojeným účtovným jednotkám (321A, 475A, 476A)	105		
1.c.	Ostatné záväzky z obchodného styku (321A, 475A, 476A)	106	5 1 9 9 5 3	5 1 0 8 3 7
2.	Čistá hodnota zákazky (316A)	107		
3.	Ostatné záväzky voči prepojeným účtovným jednotkám (471A, 47XA)	108		
4.	Ostatné záväzky v rámci podieľovej účasti okrem záväzkov voči prepojeným účtovným jednotkám (471A, 47XA)	109		
5.	Ostatné dlhodobé záväzky (479A, 47XA)	110	5 1 9 2	3 2 4 7 1
6.	Dlhodobé prijaté preddavky (475A)	111		
7.	Dlhodobé zmenky na úhradu (478A)	112		
8.	Vydané dlhopisy (473A/-255A)	113		
9.	Záväzky zo sociálneho fondu (472)	114	3 5 9 2	1 4 1 2
10.	Iné dlhodobé záväzky (336A, 372A, 474A, 47XA)	115		
11.	Dlhodobé záväzky z derivátových operácií (373A, 377A)	116		
12.	Odlžený daňový záväzok (481A)	117	2 2 7 7	3 7 6

UZPODv14_9

Súvaha
Úč POD 1 - 01

dič 2 0 2 0 4 4 4 2 3 9

ičo 3 1 6 2 1 2 5 2



Označenie a	STRANA PASÍV b	Číslo riadku c	Bežné účtovné obdobie 4	Bezprostredne predchádzajúce účtovné obdobie 5
B.II.	Dlhodobé rezervy r. 119 + r. 120	118		
B.II.1.	Zákonné rezervy (451A)	119		
2.	Ostatné rezervy (459A, 45XA)	120		
B.III.	Dlhodobé bankové úvery (461A, 46XA)	121		
B.IV.	Krátkodobé záväzky súčet (r. 123 + r. 127 až r. 135)	122	1 6 6 0 8 6 0	5 9 4 6 8 1 0
B.IV.1.	Záväzky z obchodného styku súčet (r. 124 až r. 126)	123	1 5 3 4 2 7 7	5 6 2 1 0 3 2
1.a.	Záväzky z obchodného styku voči prepojeným účtovným jednotkám (321A, 322A, 324A, 325A, 326A, 32XA, 475A, 476A, 478A, 47XA)	124		
1.b.	Záväzky z obchodného styku v rámci podielovej účasti okrem záväzkov voči prepojeným účtovným jednotkám (321A, 322A, 324A, 325A, 326A, 32XA, 475A, 476A, 478A, 47XA)	125		
1.c.	Ostatné záväzky z obchodného styku (321A, 322A, 324A, 325A, 326A, 32XA, 475A, 476A, 478A, 47XA)	126	1 5 3 4 2 7 7	5 6 2 1 0 3 2
2.	Čistá hodnota zákazky (316A)	127		
3.	Ostatné záväzky voči prepojeným účtovným jednotkám (361A, 36XA, 471A, 47XA)	128		
4.	Ostatné záväzky v rámci podielovej účasti okrem záväzkov voči prepojeným účtovným jednotkám (361A, 36XA, 471A, 47XA)	129		
5.	Záväzky voči spoločníkom a združeniu (364, 365, 366, 367, 368, 396A, 478A, 479A)	130	1 4 4 0	1 4 4 4
6.	Záväzky voči zamestnancom (331, 333, 33X, 479A)	131	3 7 9 6 3	5 1 8 7 8
7.	Záväzky zo sociálneho poistenia (336A)	132	4 2 6 8 0	5 1 4 8 3
8.	Daňové záväzky a dotácie (341, 342, 343, 345, 346, 347, 34X)	133	1 7 2 2 1	1 7 3 4 1 0
9.	Záväzky z derivátových operácií (373A, 377A)	134		
10.	Iné záväzky (372A, 379A, 474A, 475A, 479A, 47XA)	135	2 7 2 7 9	4 7 5 6 3
B.V.	Krátkodobé rezervy r. 137 + r. 138	136	8 5 0 9 3	5 0 2 1 5
B.V.1.	Zákonné rezervy (323A, 451A)	137	3 4 3 2 7	3 3 8 7 1
2.	Ostatné rezervy (323A, 32X, 459A, 45XA)	138	5 0 7 6 6	1 6 3 4 4
B.VI.	Bežné bankové úvery (221A, 231, 232, 23X, 461A, 46XA)	139	7 7 6 8 5 6	5 9 3 9 8 4
B.VII.	Krátkodobé finančné výpomoci (241, 249, 24X, 473A, /-255A)	140		
C.	Časové rozlíšenie súčet (r. 142 až r. 145)	141	2 2	6 2 2
C.1.	Výdavky budúcich období dlhodobé (383A)	142		
2.	Výdavky budúcich období krátkodobé (383A)	143	2 2	2 2
3.	Výnosy budúcich období dlhodobé (384A)	144		
4.	Výnosy budúcich období krátkodobé (384A)	145		6 0 0

UZPODv14_10

Výkaz ziskov a strát
Úč POD 2 - 01

DIČ 2 0 2 0 4 4 4 2 3 9

ičo 3 1 6 2 1 2 5 2



Ozna- čenie a	Text b	Číslo riadku c	Skutočnosť	
			bežné účtovné obdobie	bezprostredne predchádzajúce účtovné obdobie
			1	2
*	Čistý obrát (časť účt. tr. 6 podľa zákona)	01	2 0 5 3 2 7 3 6	2 2 5 3 6 8 5 5
**	Výnosy z hospodárskej činnosti spolu súčet (r. 03 až r. 09)	02	2 0 6 1 4 5 5 5	2 3 1 4 8 4 1 2
I.	Tržby z predaja tovaru (604, 607)	03		5 8 4 9 0 0
II.	Tržby z predaja vlastných výrobkov (601)	04	1 8 5 0 3 2 6	2 1 7 3 7 9 7
III.	Tržby z predaja služieb (602, 606)	05	1 8 6 7 3 8 8 8	2 0 3 1 8 6 0 9
IV.	Zmeny stavu vnútroorganizačných zásob (+/-) (účtová skupina 61)	06	7 9 4 1 3	2 6 6 4 3
V.	Aktivácia (účtová skupina 62)	07	3 8	2 1 5
VI.	Tržby z predaja dlhodobého nehmotného majetku, dlhodobého hmotného majetku a materiálu (641, 642)	08	5 0 6 8	5 6 7
VII.	Ostatné výnosy z hospodárskej činnosti (644, 645, 646, 648, 655, 657)	09	5 8 2 2	4 3 6 8 1
**	Náklady na hospodársku činnosť spolu r. 11 + r. 12 + r. 13 + r. 14 + r. 15 + r. 20 + r. 21 + r. 24 + r. 25 + r. 26	10	1 9 3 7 6 9 7 7	2 1 8 9 1 3 7 7
A.	Náklady vynaložené na obstaranie predaného tovaru (504, 507)	11		6 2 3 0 1 4
B.	Spotreba materiálu, energie a ostatných neskladovateľných dodávok (501, 502, 503)	12	5 9 3 6 3 3	1 1 6 2 7 6 7
C.	Opravné položky k zásobám (+/-) (505)	13		
D.	Služby (účtová skupina 51)	14	1 7 6 2 3 7 2 0	1 8 9 1 0 1 0 5
E.	Osobné náklady (r. 16 až r. 19)	15	9 6 8 0 1 9	9 5 2 3 4 1
E.1.	Mzdové náklady (521, 522)	16	7 0 0 8 7 9	6 9 0 3 2 0
2.	Odmeny členom orgánov spoločnosti a družstva (523)	17		
3.	Náklady na sociálne poistenie (524, 525, 526)	18	2 3 8 3 1 3	2 3 7 9 0 0
4.	Sociálne náklady (527, 528)	19	2 8 8 2 7	2 4 1 2 1
F.	Dane a poplatky (účtová skupina 53)	20	1 0 9 0 8	1 5 8 3 8
G.	Odpisy a opravné položky k dlhodobému nehmotnému majetku a dlhodobému hmotnému majetku (r. 22 + r. 23)	21	9 8 9 0 7	1 0 2 7 4 3
G.1.	Odpisy dlhodobého nehmotného majetku a dlhodobého hmotného majetku (551)	22	9 8 9 0 7	1 0 2 7 4 3
2.	Opravné položky k dlhodobému nehmotnému majetku a dlhodobému hmotnému majetku (+/-) (553)	23		
H.	Zostatková cena predaného dlhodobého majetku a predaného materiálu (541, 542)	24		7 2 9
I.	Opravné položky k pohľadávkam (+/-) (547)	25	- 4 0 0 7 7	3 8 4 8 9
J.	Ostatné náklady na hospodársku činnosť (543, 544, 545, 546, 548, 549, 555, 557)	26	1 2 1 8 6 7	8 5 3 5 1
***	Výsledok hospodárenia z hospodárskej činnosti (+/-) (r. 02 - r. 10)	27	1 2 3 7 5 7 8	1 2 5 7 0 3 5

UZP06v14_11

Výkaz ziskov a strát
Úč POD 2 - 01

DIČ 2 0 2 0 4 4 4 2 3 9

IČO 3 1 6 2 1 2 5 2



Označenie a	Text b	Číslo riadku c	Skutočnosť	
			bežné účtovné obdobie 1	bezprostredne predchádzajúce účtovné obdobie 2
*	Pridaná hodnota (r. 03 + r. 04 + r. 05 + r. 06 + r. 07) - (r. 11 + r. 12 + r. 13 + r. 14)	28	2 3 8 6 3 1 2	2 4 0 8 2 7 8
**	Výnosy z finančnej činnosti spolu r. 30 + r. 31 + r. 35 + r. 39 + r. 42 + r. 43 + r. 44	29	1 7 8 4	6 0 1
VIII.	Tržby z predaja cenných papierov a podielov (661)	30		
IX.	Výnosy z dlhodobého finančného majetku súčet (r. 32 až r. 34)	31		
IX.1.	Výnosy z cenných papierov a podielov od prepojených účtovných jednotiek (665A)	32		
2.	Výnosy z cenných papierov a podielov v podielovej účasťi okrem výnosov prepojených účtovných jednotiek (665A)	33		
3.	Ostatné výnosy z cenných papierov a podielov (665A)	34		
X.	Výnosy z krátkodobého finančného majetku súčet (r. 36 až r. 38)	35		
X.1.	Výnosy z krátkodobého finančného majetku od prepojených účtovných jednotiek (666A)	36		
2.	Výnosy z krátkodobého finančného majetku v podielovej účasťi okrem výnosov prepojených účtovných jednotiek (666A)	37		
3.	Ostatné výnosy z krátkodobého finančného majetku (666A)	38		
XI.	Výnosové úroky (r. 40 + r. 41)	39	1 7 8 4	1
XI.1.	Výnosové úroky od prepojených účtovných jednotiek (662A)	40		
2.	Ostatné výnosové úroky (662A)	41	1 7 8 4	1
XII.	Kurzové zisky (663)	42		
XIII.	Výnosy z precenenia cenných papierov a výnosy z derivátových operácií (664, 667)	43		
XIV.	Ostatné výnosy z finančnej činnosti (668)	44		6 0 0
**	Náklady na finančnú činnosť spolu r. 46 + r. 47 + r. 48 + r. 49 + r. 52 + r. 53 + r. 54	45	4 1 5 0 4	2 4 1 4 5
K.	Predané cenné papiere a podiely (561)	46		
L.	Náklady na krátkodobý finančný majetok (566)	47		
M.	Opravné položky k finančnému majetku (+/-) (565)	48	4 9 2 6	- 1 2 2 6
N.	Nákladové úroky (r. 50 + r. 51)	49	1 3 2 3 9	6 8 0 8
N.1.	Nákladové úroky pre prepojené účtovné jednotky (562A)	50		
2.	Ostatné nákladové úroky (562A)	51	1 3 2 3 9	6 8 0 8
O.	Kurzové straty (563)	52	1 1	6
P.	Náklady na precenenie cenných papierov a náklady na derivátové operácie (564, 567)	53		
Q.	Ostatné náklady na finančnú činnosť (568, 569)	54	2 3 3 2 8	1 8 5 5 7

UZPODV14_12

Výkaz ziskov a strát
Úč POD 2 - 01

DIČ 2 0 2 0 4 4 4 2 3 9

IČO 3 1 6 2 1 2 5 2



Ozna- čenie a	Text b	Číslo riadku c	Skutočnosť	
			bežné účtovné obdobie	bezprostredne predchádzajúce účtovné obdobie
			1	2
---	Výsledok hospodárenia z finančnej činnosti (+/-) (r. 29 - r. 45)	55	- 3 9 7 2 0	- 2 3 5 4 4
----	Výsledok hospodárenia za účtovné obdobie pred zdanením (+/-) (r. 27 + r. 55)	56	1 1 9 7 8 5 8	1 2 3 3 4 9 1
R.	Daň z príjmov (r. 58 + r. 59)	57	2 6 9 0 2 8	3 0 0 7 3 6
R.1.	Daň z príjmov splatná (591, 595)	58	2 6 8 8 7 3	3 0 5 3 1 3
2.	Daň z príjmov odložená (+/-) (592)	59	1 5 5	- 4 5 7 7
S.	Prevod podielov na výsledku hospodárenia spoločníkom (+/- 596)	60		
----	Výsledok hospodárenia za účtovné obdobie po zdanení (+/-) (r. 56 - r. 57 - r. 60)	61	9 2 8 8 3 0	9 3 2 7 5 5

Poznámky k ÚZ 2019

zostavené podľa Opatrenia č.MF/23377/2014-74, ktorým sa ustanovujú podrobnosti o individuálnej účtovnej závierke a rozsahu údajov určených z individuálnej účtovnej závierky na zverejnenie pre veľké účtovné jednotky

Č.I. Všeobecné informácie

1. Názov a sídlo obchodnej spoločnosti

Názov : PROMA, s.r.o. (ďalej len Spoločnosť)

Sídlo : Bytčická 16/3492, 010 01 Žilina

Hlavné činnosti Spoločnosti :

- vykonávanie prípravnej predprojektovej činnosti
- vykonávanie komplexnej projektovej činnosti
- spracovanie príslušnej časti územnoplánovacích podkladov a územnoplánovacej dokumentácie
- vykonávanie projektového manažmentu
- zastupovanie investora pri príprave a uskutočňovaní stavieb
- vyhotovovanie podkladov na hodnotenie vplyvu stavby na životné prostredie
- inžinierska činnosť v investičnej výstavbe
- výkon činnosti stavebného dozoru
- uskutočňovanie stavieb a ich zmien
- obchodná činnosť
- prenájom nehnuteľností, bytov a nebytových priestorov
- kopírovacie práce
- prenájom výpočtovej techniky
- prenájom hnutelných vecí
- poskytovanie internetových služieb
- činnosť organizačných a ekonomických poradcov
- nakladanie s výsledkami tvorivej činnosti so súhlasom autora
- energetická certifikácia budov pre miesto spotreby energie: tepelná ochrana stavebných konštrukcií a budov
- vyhotovovanie projektovej dokumentácie na stavebné povolenie a poskytovanie technického a ekonomického poradenstva týkajúceho sa konštrukcií inžinierskych stavieb

2. Spoločnosť nie je neobmedzene ručiacim spoločníkom v inej účtovnej jednotke.

3. Dátum schválenia účtovnej závierky

Účtovná závierka za rok 2018 bola schválená dňa : 4.6.2019

4. Právny dôvod na zostavenie účtovnej závierky

Účtovná závierka Spoločnosti k 31. decembru 2019 je zostavená ako riadna účtovná závierka podľa § 17 ods. 6 zákona NR SR č. 431/2002 Z. z. o účtovníctve v znení neskorších predpisov, za účtovné obdobie od 1. januára 2019 do 31. decembra 2019.

5. Údaje o skupine účtovných jednotiek

d/ Spoločnosť nemá povinnosť zostavovať konsolidovanú účtovnú závierku podľa § 22 ods.10 zákona č.431/2002 Zz o účtovníctve, pretože nespĺňa veľkostné kritériá.

Spoločnosť je materskou účtovnou jednotkou. Má 2 dcérske spoločnosti :

- PROMAFOND ,s.r.o., Bytčická 16,010 01 Žilina
- PROMA ENERGY,s.r.o., Bytčická 16,010 01 Žilina

6. Údaje o počte zamestnancov

Názov položky	Bežné účtovné obdobie	Bezprostredne predchádzajúce účtovné obdobie
Priemerný prepočítaný počet zamestnancov	35	36
Počet zamestnancov ku dňu zostavenia účt. závierky	50	53
- z toho počet vedúcich zamestnancov	4	5

ČI.II Informácie o prijatých postupoch

1. Východiská pre zostavenie účtovnej závierky

Účtovná závierka bola zostavená za predpokladu nepretržitého trvania Spoločnosti (going concern).

2. Použité účtovné zásady a účtovné metódy

Zásoby vytvorené vlastnou činnosťou sa oceňujú vlastnými nákladmi. Vlastné náklady sú priame náklady / priamy materiál, priame mzdy a ostatné priame náklady / a nepriame náklady bezprostredne súvisiace s vytvorením zásob vlastnou činnosťou.

Spoločnosť v roku 2019 účtovala o zákazkovej výrobe. Zákazková výroba sa oceňuje podľa stupňa dokončenia. Stupeň dokončenia sa stanovuje podľa pomeru skutočných nákladov na zákazku k rozpočtovaným nákladom na zákazku osobitne na každú zákazku. O zákazkovej výrobe sa účtuje pri zákazkách :

- Zákazky , ktorými je realizácia stavieb na základe Zmluvy o dielo alebo objednávky
 - Zákazky , pri ktorých Spoločnosť spracováva projektovú dokumentáciu, vykonáva inžiniersku činnosť, autorský dozor a inžiniersku činnosť až po vydanie kolaudačného rozhodnutia stavby na základe Zmluvy o dielo
- Neukončené práce , ktoré nespĺňajú kritériá na účtovanie o zákazkovej výrobe podľa § 30 Postupov účtovania v sústave podvojného účtovníctva pre podnikateľov, sú účtované ako nedokončená výroba a ocenené vo výške priamych nákladov.

Na účte-123 Výrobky účtuje Spoločnosť o projektovej dokumentácii, ktorá bola spracovaná ale nebola prevzatá investorom . Spoločnosť účtuje o odloženej dani z rozdielu daňovej a účtovnej zostatkovej ceny dlhodobého hmotného majetku a z precenenia finančnej investície. Spoločnosť neúčtuje o odloženej daňovej pohľadávke z umorovania straty , opravných položiek k zásobám , nezaplateným nákladom podliehajúcim podmienke zaplatenia.

Spoločnosť účtuje o finančnom prenájme v zmysle postupov účtovania pre podnikateľov účtujúcich v sústave podvojného účtovníctva.

3. Spoločnosť nevykonávala transakcie , ktoré sa neuvádzajú v súvahe.

4. Spôsob a určenie ocenenia majetku a záväzkov

a/ spôsob oceňovania majetku a záväzkov

1	Dlhodobý hmotný a nehmotný majetok externe kúpený	obstarávacia cena
2	dlhodobý hmotný a nehmotný majetok interne vytvorený	vlastné náklady vrátane režijných nákladov
3	dlhodobý finančný majetok	metóda vlastného imania
4	zásoby obstarané kúpou	obstarávacia cena
5	zásoby vytvorené vlatnou činnosťou	vlastné náklady vrátane režijných nákladov
6	zákazková výroba	podľa stupňa dokončenia
7	nehnuteľnosť určená na predaj	obstarávacia cena+ vlastné náklady
8	Pohľadávky	menovitá hodnota
9	Krátkodobý finančný majetok	menovitá hodnota
10	Časové rozlíšenie na strane aktív súvahy	menovitá hodnota
11	Záväzky, vrátane úverov a pôžičiek	menovitá hodnota
12	Časové rozlíšenie na strane pasív súvahy	menovitá hodnota
13	Prenajatý majetok a majetok obstaraný na základe zmluvy o prenajatej veci	obstarávacia cena
14	Splatná daň z príjmov a odložená daň z príjmov	menovitá hodnota
15	Rezervy	odhadom, pri nevyčerpanej dovolenke štvrtročným priemerom

b/ Trvalé zníženie hodnoty majetku nebolo účtované. Opravné položky sú tvorené k finančným investíciám, výrobkom a k rizikovým pohľadávkam. K rizikovým pohľadávkam sú účtované v zmysle Zákona o dani z príjmov.

Vytvorené opravné položky

Charakteristika majetku	Bežné účtovné obdobie	Bezprostredne predchádzajúce účtovné obdobie
výrobky	189 893	189 893
pohľadávky	247 916	290 962
finančné investície	9 000	4 074

c/ Ostatné rezervy ocenila Spoločnosť :

- Pri projektovej činnosti -percentom z tržieb za vlastné výkony, ktoré bolo stanovené odborným odhadom
- Pri uskutočňovaní stavieb – vo výške spoluúčasti na poistnom plnení pri škodovej udalosti

Odhad ocenenia rezerv

Charakteristika majetku	Bežné účtovné obdobie	Bezprostredne predchádzajúce účtovné obdobie
výrobky	189 893	189 893
pohľadávky	247 916	290 962
finančné investície	9 000	4 074

d/ Spoločnosť k závierkovému dňu ocenila finančné investície v dcérskych spoločnostiach metódou vlastného imania.

e/ Spoločnosť používa pri oceňovaní prírastku cudzej meny v hotovosti – zmenárenský kurz konkrétnej banky. Pri oceňovaní úbytku cudzej meny v hotovosti alebo z bankového účtu používa Spoločnosť- referenčný kurz ECB zo dňa predchádzajúceho dňa účtovného prípadu

g/ Tvorba odpisového plánu

dlhodobý hmotný a nehmotný majetok odpisovaný	doba odpisu	sadzby odpisov	odpisová metóda
software	3	1/36	rovnomerne
stavby	40	1/40	rovnomerne
počítače	4	1/4	rovnomerne
dopravné prostriedky	4	1/4	rovnomerne
klimatizácia	8	1/8	rovnomerne

Spoločnosť využíva účtovné odpisy. Dlhodobý majetok sa začína odpisovať v mesiaci, kedy bol zaradený do používania. Účtovné odpisy vychádzajú z predpokladanej doby používania majetku a priebehu jeho opotrebenia. Účtovné a daňové odpisy sa nerovnjajú. Dlhodobý nehmotný majetok sa odpisuje počas 3 rokov od jeho obstarania.

Drobný dlhodobý hmotný majetok, ktorého obstarávacia cena je 1.700,- € a nižšia sa účtuje priamo do nákladov /účtovná skupina 50 /. Pozemky sa neodpisujú.

Drobný dlhodobý nehmotný majetok, ktorého obstarávacia cena je do 2.400,- € sa pri zaradení do používania účtuje na ťarchu nákladov na služby.

h/ Spoločnosti nebola poskytnutá žiadna dotácia.

5. Informácia oprave významných chýb minulých účtovných období

Spoločnosť neúčtovala žiadne opravy významných chýb minulých účtovných období.

Č.III Informácie , ktoré vysvetľujú a dopĺňajú položky súvahy

1/ AKTÍVA

a/ Informácie o dlhodobom majetku

1.Dlhodobý majetok-prvotné ocenenie

	Softwér	Stavby	Samostatne hnutelné veci	Ostatný dlhodobý majetok	SPOLU
Stav na začiatku účtovného obdobia	544 212		491 966	529	1 053 590
prírastky	37 529		43 372		
úbytky			112 921		112 921
presuny					
Stav na konci účtovného obdobia	581 741	16 883	422 417	529	1 021 570

2. Dlhodobý majetok – oprávky

	Softwér	Stavby	Samostatne hnutelné veci	Ostatný dlhodobý majetok	SPOLU
Stav na začiatku účtovného obdobia	488 416	7 460	368 830	529	865 235
prírastky	29 670	422	68 815		98 907
úbytky			112 921		112 921
Stav na konci účtovného obdobia	518 086	7 882	324 724	529	851 326

3.Dlhodobý majetok – zostatková hodnota

	Softwér	Stavby	Samostatne hnutelné veci	Ostatný dlhodobý majetok	SPOLU
Stav na začiatku účtovného obdobia	55 796	9 423	123 136	0	188 355
Stav na konci účtovného obdobia	63 655	9 001	97 693	0	170 349

c/ Prehľad o dlhodobom nehmotnom majetku a dlhodobom hmotnom majetku na ktorý je zriadené záložné právo alebo pri ktorom má spoločnosť obmedzené právo s ním nakladať

K 31.12.2019 Spoločnosť neručí dlhodobým majetkom za poskytnuté úvery.

f/ štruktúra dlhodobého finančného majetku

Obchodné meno	Sídlo	Podiel na základnom imaní	Vlastné imanie	Výsledok hospodárenia
PROMA ENERGY, s.r.o.	Bytčická 16, 010 01 Žilina	55	34 475	15 113
PROMAFOND, s.r.o.	Bytčická 16, 010 01 Žilina	90	-17 685	123

g/ - j/ prehľad o pohybe dlhodobého finančného majetku

dlhodobý finančný majetok		podieľy v dcérskych účtovných jednotkách	
Prvotné ocenenie			
stav na začiatku účtovného obdobia		19649	
prírastky		8313	
úbytky			
presuny			
stav na konci účtovného obdobia		27961	
Opravné položky			
stav na začiatku účtovného obdobia		4075	
prírastky		4926	
úbytky			
stav na konci účtovného obdobia		9000	
Účtovná hodnota			
stav na začiatku účtovného obdobia		15574	
stav na konci účtovného obdobia		18961	

k/ Prehľad o dlhodobom finančnom majetku, na ktorý je zriadené záložné právo a o dlhodobom finančnom majetku, pro ktorom má spoločnosť obmedzené právo s ním nakladať

K 31.12.2019 Spoločnosť nemá obmedzené právo nakladania s finančným majetkom.

m/ Informácia o opravných položkách k zásobám

Zásoby	stav na začiatku účtovného obdobia	tvorba OP	zúčtovanie OP z dôvodu zániku opodstatnenosti	zúčtovanie OP z dôvodu vyradenia z účtovníctva	stav na konci účtovného obdobia
výrobky	189893				189893
spolu	189893				189893

n/ Informácia o zásobách, na ktoré je zriadené záložné právo a zásobách, pro ktorých má spoločnosť obmedzené právo s nimi nakladať

K 31.12.2019 Spoločnosť neručí zásobami za poskytnuté úvery

o/ Informácie o zákazkovej výrobe

Spoločnosť pri účtovaní zákazkovej výroby používa :

- Metódu stupňa dokončenia pre určenie výnosov zo zákazkovej výroby vykázaných v bežnom účtovnom období
- Metódu určenia stupňa dokončenia zákazkovej výroby- pomer skutočných nákladov na zákazku a rozpočtovaných nákladov na zákazku

Spoločnosť neučtuje o zákazkovej výstavbe nehnuteľnosti na predaj

Tab.č.1 Všeobecné údaje

názov položky	za bežné účtovné obdobie	za bezprostredne predchádzajúce účtovné obdobie
Zmluvné výnosy vykázané vo výnosoch	18507122	20125200

Tab.č.2 Informácia o zákazkovej výrobe, ktorá k 31.12.2019 nebola ukončená

hodnota zákazkovej výroby	za bežné účtovné obdobie
celková suma nákladov na zákazkovú výrobu	20098799
celkový zisk zo zákazkovej výroby	2226864
suma prijatých preddavkov	
suma zadržanej platby	

p/ Informácia o najvýznamnejších pohľadávkach

Pohľadávky z obchodného styku	bežné účtovné obdobie	bezprostredne predchádzajúce účtovné obdobie
stav na začiatku účtovného obdobia	6845839	4401558
stav na konci účtovného obdobia	3149433	6466979
Opravné položky		
stav na začiatku účtovného obdobia	290962	252473
tvorba OP	6586	38574
zúčtovanie OP	49632	85
stav na konci účtovného obdobia	247916	290962

Spoločnosť tvorí opravné položky k pohľadávkam, pri ktorých je riziko nezaplatenia. Dôvodom zúčtovania OP je uhradenie pohľadávky, prípadne vyradenia pohľadávok z účtovníctva.

q/ veková štruktúra pohľadávok

Názov položky	dlhodobé pohľadávky z obchodného styku	krátkodobé pohľadávky z obchodného styku	pohľadávky voči prepojeným ÚJ	čistá hodnota zákazky
Bežné účtovné obdobie				
v lehote splatnosti	1020217	1784957	2570	366059
po lehote splatnosti		344259	2147	
SPOLU	1020217	2129216	4717	366059
Bezprostredne predchádzajúce účtovné obdobie				
v lehote splatnosti	479564	5462920	288	334814
po lehote splatnosti		524495	2219	
SPOLU	479564	5987415	2507	334814

r/ hodnota pohľadávok , na ktoré sa zriadilo záložné právo

opis predmetu záložného práva	bežné účtovné obdobie
	hodnota pohľadávky
hodnota pohľadávok, na ktoré sa zriadilo záložné právo	3207295

s/ Informácia o výpočte odloženej daňovej pohľadávky

Spoločnosť neučtuje o odloženej daňovej pohľadávke

t/ -w/ Informácia o krátkodobom finančnom majetku

názov položky	bežné účtovné obdobie	bezprostredne predchádzajúce účtovné obdobie
Pokladnica, ceniny	918	17149
bežné bankové účty	1266815	1614306
bankové účty termínované	56043	10314
peniaze na ceste	0	197
SPOLU	1323776	1641966

Krátkodobý finančný majetok je ocenený menovitou hodnotou. Ku krátkodobému finančnému majetku nie sú tvorené opravné položky. Na termínovaný bankový účet je zriadené záložné právo (bankové záruky).

y/ Informácia o významných položkách časového rozlíšenia

názov položky	bežné účtovné obdobie	bezprostredne predchádzajúce účtovné obdobie
Náklady budúcich období dlhodobé	63005	40387
* z toho:		
záruka za zádržné	23290	38383
nájom SW	39424	723
Náklady budúcich období krátkodobé	52253	42013
* z toho:		
záruky	12679	12497
poistenie	8521	25269
SW	25280	2454

2. PASÍVA

a/ Informácia o vlastnom imaní sa nachádza v Čl. IX

Dosiadnutý účtovný zisk za účtovné obdobie 2019 bude preúčtovaný na nerozdelený zisk minulých rokov.

b/ Informácia o rezervách

názov položky	stav na začiatku účtovného obdobia	tvorba	použitie	zrušenie	stav na konci účtovného obdobia	predpokladaný rok použitia
rezerva na nevyčerpanú dovolenku	31671	26415	29559		28527	2020
na audit	2200	2900	2200		2900	2020
rezerva na reklamácie a záručné opravy	16344	34994	572		50766	

c/ - e/ Informácia o záväzkoch

	bežné účtovné obdobie	bezprostredne predchádzajúce účtovné obdobie
Dlhodobé záväzky		
so zostatkovou dobou splatnosti do 5 rokov	532045	340204
so zostatkovou dobou splatnosti nad 5 rokov		204892
SPOLU	532045	545096
Krátkodobé záväzky		
do lehoty splatnosti	1490912	5839351
po lehote splatnosti	168916	107459
SPOLU	1659828	5946810

Spoločnosť nemá záväzky zabezpečené záložným právom.

f/ informácia o výpočte odloženého daňového záväzku

Spoločnosť účtuje o odloženom daňovom záväzku z dôvodu :

- účtovná zostatkovou hodnotou hmotného majetku odpisovaného je vyššia ako daňová zostatková hodnota hmotného majetku odpisovaného
- rozdielu medzi účtovnou a daňovou hodnotou dlhodobého finančného majetku

g/ sociálny fond

názov položky	bežné účtovné obdobie	bezprostredne predchádzajúce účtovné obdobie
stav na začiatku účtovného obdobia	1412	899
tvorba	5929	3975
čerpanie	3749	3462
stav na konci účtovného obdobia	3592	1412

i/ informácie o bankových úveroch, pôžičkách a návratných finančných výpomociach

tab.1 bankové úvery

názov položky	mena	úrok	dátum splatnosti	zabezpečenie	suma istiny za bežné účtovné obdobie	suma istiny za bezprostredne predchádzajúce účtovné obdobie
kontokorent	EUR	2,10%	29.3.2020	záložné právo na pohľadávky	301982	156295
revolvingový úver	EUR	1,65%	31.7.2020	záložné právo na pohľadávky+ blankozmenka	474874	437689

tab.2 ostatné úvery – na osobné automobily

	bežné účtovné obdobie			bezprostredne predchádzajúce účtovné obdobie		
	istina	finančný náklad	spolu	istina	finančný náklad	spolu
do 1 roka	27279	1043	28322	46353	2252	48605
1-5 rokov	5192	36	5228	32471	854	33325
SPOLU	32471	1079	33550	78824	3106	81930

j/ významné položky časového rozlíšenia výdavkov budúcich období a výnosov budúcich období

názov položky	bežné účtovné obdobie	bezprostredne predchádzajúce obdobie
výdavky budúcich období krátkodobé	22	22
úroky z úveru	22	22
výnosy budúcich období krátkodobé		
refakturácia bankovej záruky		600
úroky z úveru		

4. Majetok prenajatý formou finančného prenájmu

V roku 2019 boli splatené záväzky z finančného prenájmu osobných automobilov

5. Informácie o odloženej dani

Tab. č.1

názov položky	bežné účtovné obdobie	bezprostredne predchádzajúce účtovné obdobie
odložená daň z príjmov, ktorá sa vzťahuje k položkám účtovaným priamo na účty vlastného imania	2053	307
odložená daň z príjmov z titulu rozdielu daňovej zostatkovej hodnota a účtovnej zostatkovej hodnoty dlhodobého hmotného majetka	224	68

Tab.č.2

názov položky	bežné účtovné obdobie			bezprostredne predchádzajúce účtovné		
	základ dane	daň	daň v %	základ dane	daň	daň v %
Výsledok hospodárenia pred zdanením	1197858			1233491		
teoretická daň		251550	21		259033	21
splatná daň z príjmov		268873	22,45		305313	24,75
odložená daň z príjmov		155	0,01		-4577	-0,37
Celková daň z príjmov		269028	22,76		300736	24,38
Sadzba dane z príjmu			21			21

Čl.IV. Informácie , ktoré vysvetľujú a dopĺňajú položky výkazy ziskov a strát

1. Výnosy a náklady

a/ informácie o tržbách

	bežné účtovné obdobie	bezprostredne predchádzajúce účtovné obdobie
projektová a inžinierska činnosť	2185313	2624519
realizácia stavieb	18281260	19841012
kopírovanie	16823	16966
ostatné služby	40818	9909
nehnutelnosť na predaj	0	584900
Tržby za vlastné výkony spolu	20524214	23077306

b/ Informácie o zmene stavu vnútroorganizačných zásob

názov položky	bežné účtovné obdobie	bezprostredne predchádzajúce účtovné obdobie		zmena stavu vnútroorganizačných zásob	
	k 31.12.2019	k 31.12.2018	k 1.1.2018	bežné účtovné obdobie	bezprostredne predchádzajúce účtovné obdobie
nedokončená výroba	279727	200314	114939	79413	85375
výrobky	189893	189893	189893	0	0
nehnutelnosť na predaj	0	0	623014	0	-623014
SPOLU	469620	390207	927846	79413	-537639
zmena stavu vnútroorganizačných zásob vo výkaze ziskov a strát	X	X	X	79413	26643

c/ , d/, f/ Informácia o významných výnosoch pri aktivácii nákladov , z hospodárskej činnosti a finančných výnosoch

názov položky	bežné účtovné obdobie	bezprostredne predchádzajúce účtovné obdobie
Významné položky pri aktivácii nákladov, z toho		
aktivácia vnútroorgan.služieb	38	215
Vvýnosov z hospodárskej činnosti, z toho :		
refakturácia nákladov pri stavbe	5822	43681
plnenia od poisťovne	0	42109
	4970	1128
Finančné výnosy, z toho		
rozpustenie VBO	1784	601
úroky z pôžičiek	0	600
kurzové zisky k 31.12.	1781	0

e/ Informácia o osobných nákladoch

názov položky	bežné účtovné obdobie	bezprostredne predchádzajúce účtovné obdobie
mzdy	700879	690320
ostatné náklady na závislú činnosť	28827	24121
sociálne a zdravotné poistenie	238313	237900
SPOLU	968019	952341

g/ - i/ Informácia o nákladoch za poskytnuté služby, o ostatných nákladoch na hospodársku činnosť a o finančných nákladoch

názov položky	bežné účtovné obdobie	bezprostredne predchádzajúce účtovné obdobie
Významné položky za poskytnuté služby, z toho :		
Nakupované projektové a inžinierske služby	1206505	1253865
Nakupované stavebné práce	15708565	17036176
nájomné	167569	153051
Významné položky ostatných nákladov z hospodárskej činnosti, z toho :		
poistenie činnosti	55403	51118
poistenie áut	8359	9141
opravné položky	39416	38489
Finnačné náklady , z toho:		
úroky	13239	6808
kurzové straty, z toho	11	6
kurzové straty k 31.12.		1
bankové a poistné záruky	9124	6104

3. Informácia o nákladoch za overenie individuálnej účtovnej závierky audítorom , na daňové poradenstvo

názov položky	bežné účtovné obdobie	bezprostredne predchádzajúce účtovné obdobie
audit	4200	3600

4. Informácia o čistom obrate

názov položky	bežné účtovné obdobie	bezprostredne predchádzajúce účtovné obdobie
Tržby za vlastné výrobky	1850326	2173797
Tržby z predaja služieb	166766	193409
výnosy zo zákazky	18507122	20125200
iné výnosy súviace s bežnou činnosťou	10928	44449
Čistý obrat spolu	20535142	22536855

Čl.V. Informácie o iných aktívach a iných pasívach

b/Informácie o podmienených záväzkoch

názov položky	bežné účtovné obdobie	bezprostredne predchádzajúce účtovné obdobie	poznámka
súdne uplatňovaná náhrada škody od odberateľa	594983	594983	netýka sa spriaznených osôb

Čl.VI. Udalosti, ktoré nastali po dni ku ktorému sa zostavuje účtovná závierka

Koncom roka 2019 sa prvýkrát objavili správy z Číny o koronavíruse. V prvých mesiacoch roku 2020 sa vírus rozšíril do celého sveta a jeho negatívny dopad nadobudol veľké rozmery v čase spracovania účtovnej závierky za rok 2019. Vedenie spoločnosti zaznamenalo tieto negatívne dopady na svoju činnosť:

- pokles predaja
- dočasné zhoršenie inkasa pohľadávok
- pozastavenie rokovaní o časti nových zákaziek

Pre účtovnú jednotku hrozia riziká :

- pokles tržieb,
- možné znižovanie stavu zamestnancov,

Nakoľko sa však situácia dynamicky mení, nemožno vylúčiť iné budúce dopady. Predpokladáme, že dôsledky krízy nijakým spôsobom neohrozia chod spoločnosti, nakoľko má spoločnosť platné dlhodobé kontrakty s finančne silnými partnermi a dostatočné finančné rezervy aj na prekonanie krátkodobých výkyvov tržieb spôsobených negatívnymi dôsledkami krízy na segment podnikania.

Manažment bude pokračovať v monitorovaní potenciálneho dopadu a bude prijímať opatrenia tak, aby zmierňoval negatívne dopady na svoju činnosť a na udržanie zamestnanosti.

Čl.VII Informácie o transakciách so spriaznenými osobami

názov položky	bežné účtovné obdobie		bezprostredne predchádzajúce účtovné obdobie	
	suma	zostatok k 31.12.	suma	zostatok k 31.12.
predaj služieb			15380	1340
nájom			2104	467
nákup služieb			11665	0
nákup materiálu			40900	0
Z toho :				
dcerske účtovne jednotky				
predaj služieb	12713	1634	15140	1100
nájom			1637	0
nákup služieb	294525	2607	0	0
nákup materiálu	3469	0	40900	0

Čl.IX. Prehľad o pohybe vlastného imania

Tab.1

Položka vlastného imania	Bežné účtovné obdobie				
	stav na začiatku účtovného obdobia	prírastky	úbytky	presuny	stav na konci účtovného obdobia
základné imanie	150 000				150 000
zákonny rezervný fond	15 000				15 000
oceňovacie rozdiely z precenenia majetku a záväzkov	1 157	8 312			7 723
nerozdelený zisk minulých rokov	745 422	932 755	314 902		1 363 275
výsledok hospodárenia za účtovné obdobie	932 755	928 830	932 755		928 830

Tab.2

Položka vlastného imania	Bežné účtovné obdobie				
	stav na začiatku účtovného obdobia	prírastky	úbytky	presuny	stav na konci účtovného obdobia
základné imanie	150 000				150 000
zákonny rezervný fond	15 000				15 000
oceňovacie rozdiely z precenenia majetku a záväzkov	1 157	8 312			7 723
nerozdelený zisk minulých rokov	745 422	932 755	314 902		1 363 275
výsledok hospodárenia za účtovné obdobie	932 755	928 830	932 755		928 830

Čl.X Prehľad peňažných tokov

		Peňažné toky- nepriama metóda	
		rok 2019	rok 2018
Peňažné toky z prevádzkovej činnosti			
Z	Výsledok hospodárenia pred zdanením	1 197 858	1 233 492
A.1	Nepeňažné operácie ovplyv. HV	41 576	167 997
A.1.1.	Odpisy dlhodobého majetku	98 907	102 743
A.1.2.	Zostatková hodnota DHM s výnimkou predaja		0
A.1.4.	ZS dlhodobých rezerv		0
A.1.5.	ZS opravných položiek	- 35 151	95 705
A.1.6.	ZS časového rozlíšenia N a V	- 33 458	- 32 270
A.1.7.	Dividendy a iné podiely na zisku účtované do výnosov		0
A.1.8.	Úroky účtované do nákladov	13 239	6 808
A.1.9.	Úroky účtované do výnosov	- 1 784	- 1
A.1.10.	Kurzový zisk k PP a PE ku dňu zostav. UZ		
A.1.11.	Kurzová strata k PP ku dňu zostav. UZ		
A.1.12.	Výsledok z predaja dlhodobého majetku	- 4 151	- 328
A.1.13.	Ostatné položky nepeňažného charakteru	3 974	- 4 660
A.2.	Zmeny pracovného kapitálu	- 790 937	248 906
A.2.1.	Zmena stavu pohľadávok z prevádzkovej činnosti	3 615 574	- 3 002 527
A.2.2.	Zmena stavu záväzkov z prevádzkovej činnosti	- 4 326 944	2 710 834
A.2.3.	Zmena stavu zásob	- 79 567	540 599
A.3.	Prijaté úroky	150	1
A.4.	Vyplatené úroky	- 13 217	- 6 808
A.7.	Výdavky na daň z príjmov	- 461 327	- 241 586
A	Peňažné toky z prevádzkovej činnosti	- 25 897	1 402 002
B	Peňažné toky z investičnej činnosti	- 113 911	- 54 346
B.1.	Výdavky na obstaranie DNM	- 56 136	- 36 099
B.2.	Výdavky na obstaranie DHM	- 43 372	- 18 648

B.3.	Výdavky na obstaranie obchodného podielu		0
B.5.	Príjmy z predaja DHM	1 697	401
B.6.	Príjmy z predaja ochodných podielov		
B.9.	Výdavky na dlhodobé pôžičky tretím osobám	- 16 100	
B.10.	Príjmy zo splácania pôžičiek od tretích osôb		
B.12.	Prijaté dividendy		
C	Peňažné toky z finančných činností	- 178 384	- 317 997
C.1.2.	Príjmy z ďalších vkladov do obchodného imania		
C.2.3.	Príjmy z úveru	182 871	513 680
C.2.4.	Výdavky na splátky úverov	- 42 354	- 42 216
C.2.5.	Príjmy z prijatých pôžičiek		
C.2.6.	Výdavky na splatenie pôžičiek		
C.2.7.	Príjmy z dlhodobých záväzkov z LZ		
C.2.8.	Výdavky na leasingové splátky	- 3 999	- 5 461
C.4.	Výdavky na vyplatené dividendy	- 314 902	- 784 000
C.5.	Výdavky súvisiace s derivátmi		
C.6.	Príjmy súvisiace s derivátmi a term. obch.		
D	Čisté zvýšenie a zníženie PP a PE	- 318 192	1 029 659
E	Stav PP a ekviv. 1.1. bežného roku	1 641 967	612 308
F	Stav PP a ekvivalentov pred úpravou o kurzové rozdiely k 31.12.	1 323 775	1 641 967
G	Kurzové rozdiely vyčíslené k 31.12.		
H	Zostatok PP a PE upravený o kurzové rozdiely vyčíslené k uzávierkovému dňu	1 323 775	1 641 967
****	Prírastok PP a ekvivalentov	- 318 192	1 029 659

Správa nezávislého audítora



Ing. Magdaléna JANUROVÁ, auditor, licencia SKAU číslo 178, Vífazstva 61, 013 25 Strážava

SPRÁVA NEZÁVISLÉHO AUDÍTORA

Spoločníkovi a štatutárnemu orgánu spoločnosti PROMA, s. r. o., Bytčická 16/3492, Žilina

Správa z auditu účtovnej závierky

Názor

Uskutočnila som audit účtovnej závierky spoločnosti PROMA, s. r. o., Bytčická 16/3492, Žilina (ďalej len „Spoločnosť“), ktorá obsahuje súvahu k 31. decembru 2019, výkaz ziskov a strát za rok končiaci sa k uvedenému dátumu, a poznámky, ktoré obsahujú súhrn významných účtovných zásad a účtovných metód.

Podľa môjho názoru, priložená účtovná závierka poskytuje pravdivý a verný obraz finančnej situácie Spoločnosti k 31. decembru 2019 a výsledku jej hospodárenia za rok končiaci sa k uvedenému dátumu podľa zákona č. 431/2002 Z. z. o účtovníctve v znení neskorších predpisov (ďalej len „zákon o účtovníctve“).

Základ pre názor

Audit som vykonala podľa medzinárodných audítorských štandardov (International Standards on Auditing, ISA). Moja zodpovednosť podľa týchto štandardov je uvedená v odseku Zodpovednosť audítora za audit účtovnej závierky. Od Spoločnosti som nezávislá podľa ustanovení zákona č. 423/2015 o štatutárnom audite a o zmene a doplnení zákona č. 431/2002 Z. z. o účtovníctve v znení neskorších predpisov (ďalej len „zákon o štatutárnom audite“) týkajúcich sa etiky, vrátane Etického kódexu audítora, relevantných pre audit účtovnej závierky a splnila som aj ostatné požiadavky týchto ustanovení týkajúcich sa etiky. Som presvedčená, že audítorské dôkazy, ktoré som získala, poskytujú dostatočný a vhodný základ pre môj názor.

Zodpovednosť štatutárneho orgánu za účtovnú závierku

Štatutárny orgán je zodpovedný za zostavenie tejto účtovnej závierky tak, aby poskytovala pravdivý a verný obraz podľa zákona o účtovníctve a za tie interné kontroly, ktoré považuje za potrebné na zostavenie účtovnej závierky, ktorá neobsahuje významné nesprávnosti, či už v dôsledku podvodu alebo chyby.

Pri zostavovaní účtovnej závierky je štatutárny orgán zodpovedný za zhodnotenie schopnosti Spoločnosti nepretržite pokračovať vo svojej činnosti, za opísanie skutočností týkajúcich sa nepretržitého pokračovania v činnosti, ak je to potrebné, a za použitie predpokladu nepretržitého pokračovania v činnosti v účtovníctve, ibaže by mal v úmysle Spoločnosť zlikvidovať alebo ukončiť jej činnosť, alebo by nemal inú realistickú možnosť než tak urobiť.

Zodpovednosť audítora za audit účtovnej závierky

Mojou zodpovednosťou je získať primerané uistenie, či účtovná závierka ako celok neobsahuje významné nesprávnosti, či už v dôsledku podvodu alebo chyby, a vydať správu audítora, vrátane názoru. Primerané uistenie je uistenie vysokého stupňa, ale nie je zárukou toho, že audit vykonaný podľa medzinárodných audítorských štandardov vždy odhalí významné nesprávnosti, ak také existujú. Nesprávnosti môžu vzniknúť v dôsledku podvodu alebo chyby a za významné sa považujú vtedy, ak by sa dalo odôvodnene očakávať, že jednotlivito alebo v súhrne by mohli ovplyvniť ekonomické rozhodnutia používateľov, uskutočnené na základe tejto účtovnej závierky.

V rámci auditu uskutočneného podľa medzinárodných audítorských štandardov, počas celého auditu uplatňujem odborný úsudok a zachovávam profesionálny skepticizmus. Okrem toho:

- Identifikujem a posudzujem riziká významnej nesprávnej účtovnej závierky, či už v dôsledku podvodu alebo chyby, navrhujem a uskutočňujem auditorské postupy reagujúce na tieto riziká a získavam auditorské dôkazy, ktoré sú dostatočné a vhodné na poskytnutie základu pre môj názor. Riziko neodhalenia významnej nesprávnej účtovnej závierky je vyššie ako toto riziko v dôsledku chyby, pretože podvod môže zahŕňať tajnú dohodu, falšovanie, úmyselné vynechanie, nepravdivé vyhlásenie alebo obídenie internej kontroly.
- Oboznamujem sa s internými kontrolami relevantnými pre audit, aby som mohla navrhnúť auditorské postupy vhodné za daných okolností, ale nie za účelom vyjadrenia názoru na efektívnosť interných kontrol Spoločnosti.
- Hodnotím vhodnosť použitých účtovných zásad a účtovných metód a primeranosť účtovných odhadov a uvedenie informácií s nimi súvisiacich, uskutočnené štatutárnym orgánom.
- Robím záver o tom, či štatutárny orgán vhodne v účtovníctve používa predpoklad nepretržitého pokračovania v činnosti a na základe získaných auditorských dôkazov záver o tom, či existuje významná neistota v súvislosti s udalosťami alebo okolnosťami, ktoré by mohli významne spochybniť schopnosť Spoločnosti nepretržite pokračovať v činnosti. Ak dospem k záveru, že významná neistota existuje, som povinná upozorniť v mojej správe audítora na súvisiace informácie uvedené v účtovnej závierke alebo, ak sú tieto informácie nedostatočné, modifikovať svoj názor. Moje závery vychádzajú z auditorských dôkazov získaných do dátumu vydania mojej správy audítora. Budúce udalosti alebo okolnosti však môžu spôsobiť, že Spoločnosť prestane pokračovať v nepretržitej činnosti.
- Hodnotím celkovú prezentáciu, štruktúru a obsah účtovnej závierky vrátane informácií v nej uvedených, ako aj to, či účtovná závierka zachytáva uskutočnené transakcie a udalosti spôsobom, ktorý vedie k ich vernému zobrazeniu.

Správa k ďalším požiadavkám zákonov a iných právnych predpisov

Správa k informáciám, ktoré sa uvádzajú vo výročnej správe

Štatutárny orgán je zodpovedný za informácie uvedené vo výročnej správe, zostavenej podľa požiadaviek zákona o účtovníctve. Môj vyššie uvedený názor na účtovnú závierku sa nevzťahuje na iné informácie vo výročnej správe.

V súvislosti s auditom účtovnej závierky je mojou zodpovednosťou oboznámenie sa s informáciami uvedenými vo výročnej správe a posúdenie, či tieto informácie nie sú vo významnom nesúlade s auditovanou účtovnou závierkou alebo mojimi poznatkami, ktoré som získala počas auditu účtovnej závierky, alebo sa inak zdajú byť významne nesprávne.

Posúdila som, či výročná správa Spoločnosti obsahuje informácie, ktorých uvedenie vyžaduje zákon o účtovníctve.

Na základe prác vykonaných počas auditu účtovnej závierky, podľa môjho názoru:

- informácie uvedené vo výročnej správe zostavenej za rok 2019 sú v súlade s účtovnou závierkou za daný rok,
- výročná správa obsahuje informácie podľa zákona o účtovníctve.

Okrem toho, na základe mojich poznatkov o účtovnej jednotke a situácii v nej, ktoré som získala počas auditu účtovnej závierky, som povinná uviesť, či som zistila významné nesprávne informácie vo výročnej správe, ktorú som obdržala pred dátumom vydania tejto správy audítora. V tejto súvislosti neexistujú zistenia, ktoré by som mala uviesť.

Žilina 04. júna 2020
Ing. Magdaléna Janurová
Licencia SKAU 178





PROMA, s.r.o.
Bytčická 16
010 01 Žilina
www.proma.sk