

R.J.Transport.SK, s.r.o., Panenská 24, Bratislava

Zapísaná v obchodnom registri Okresného súdu Bratislava I, oddiel Sro, vložka č. 107195/B

**VÝROČNÁ SPRÁVA
2019**

OBSAH

1. Identifikácia spoločnosti

1.1. Základné údaje

- 1.1.1. Obchodné meno a právna forma spoločnosti
- 1.1.2. Identifikačné číslo
- 1.1.3. Sídlo spoločnosti
- 1.1.4. Dátum založenia a registrácie spoločnosti
- 1.1.5. Základné imanie
- 1.1.6. Štatutárny orgán spoločnosti

2. Podnikateľská činnosť spoločnosti

2.1. Predmet podnikania spoločnosti

2.2. Správa o podnikateľskej činnosti spoločnosti v roku 2019

- 2.2.1. Správa o podnikateľskej činnosti
- 2.2.2. Prehľad vybraných ukazovateľov hospodárskej činnosti za rok 2019
- 2.2.3. Oznámenie o zvolaní valného zhromaždenia a program rokovania

2.3. Predpokladaný budúci vývoj spoločnosti

2.4. Udalosti osobitného významu po skončení účtovného obdobia

1. Identifikácia spoločnosti

1.1. Základné údaje

- 1.1.1. Obchodné meno a právna forma spoločnosti
R.J.Transport.SK, s.r.o.
- 1.1.2. Identifikačné číslo
47239778
- 1.1.3. Sídlo spoločnosti
Panenská 24, 81103 Bratislava
- 1.1.4. Dátum založenia a registrácie spoločnosti
Spoločnosť bola založená dňa 21.6.2012 a zapísaná v obchodnom registri Okresného súdu Bratislava I, dňa 29.6.2012
- 1.1.5. Základné imanie
Základné imanie spoločnosti je 20000,-EUR
- 1.1.6. Štatutárny orgán spoločnosti
- konateľ Jozef Rybanský od 25.10.2012

2. Podnikateľská činnosť spoločnosti

2.1. Predmet podnikania spoločnosti

Prevažujúcim predmetom podnikania spoločnosti je nákladná cestná doprava vykonávaná vlastnými ťahačmi s návesmi v rámci Európskej únie.

2.2. Správa o podnikateľskej činnosti spoločnosti v roku 2019

2.2.1. Správa o podnikateľskej činnosti

Spoločnosť pre zabezpečenie svojej podnikateľskej činnosti vytvorila technické a personálne predpoklady a súčasne získala obchodných partnerov. Dominantnú časť prepráv realizuje s overenými a solventnými partnermi, pričom sa snaží v maximálnej miere rozložiť mieru rizika a spolupracovať s viacerými overenými a dlhodobými partnermi, snaží sa preto získať čo najviac spoľahlivých odberateľov.

Táto skutočnosť umožnila spoločnosti od začiatku svojej činnosti dosahovať obraty, ktoré vytvárali potrebné ekonomické výsledky pre ďalšie rozvíjanie spoločnosti.

Spoločnosť sa snaží hradiť svoje záväzky v riadnych termínoch splatnosti, ktoré sú len v rozpätí 0-14 dní. Voči orgánom štátnej správy, dodávateľom, poisťovniam a zamestnancom nevykazuje žiadne záväzky po splatnosti.

Pohľadávky spoločnosti majú splatnosť v rozpätí 30-90 dní, a k tomu prípadné omeškanie, spôsobilo predlžovanie doby splatnosti odberateľských faktúr, ktoré vygenerovalo dodatočnú potrebu zdrojov financovania a nutnosť vykryť časový nesúlad medzi splatnosťou pohľadávok a záväzkov bankovým úverom a vlastnými zdrojmi spoločníkov.

Konateľ spoločnosti má 27 ročné skúsenosti v rámci nákladnej cestnej prepravy. Spoločnosť disponuje ťahačmi a návesmi vo výbornom technickom stave, spoľahlivými dlhoročnými zamestnancami skúsenými v oblasti MKD. Spoločnosť sa snaží omladzovať dopravnú techniku každoročnou kúpou nových ťahačov a predajom ojazdených. Tento rok vzhľadom k nedostatku spoľahlivých vodičov MKD, ich odlivu do zahraničia, čo je celoslovenským problémom, sme nútení nezvyšovať vozový park, skôr naopak, čo sa prejavilo na miernom poklese tržieb. Napriek nedostatku vodičov nielen na Slovensku – väčšina našich vodičov sú voči firme lojálni a sú u nás dlhodobo zamestnaní, avšak niektorí z nich museli opustiť našu firmu z hľadiska odchodu do dôchodku, alebo zdravotným problémom. Ku koncu roka 2019 sa počet vodičov stabilizoval a firma bola pripravená na obnovu časti vozového parku, ktorý sa uskutočnil v ďalšom roku. Okrem cestnej dopravy sa spoločnosť venuje prenájmu bytových a nebytových priestorov. Spoločnosť chce investovať dlhodobo a rozšíriť svoje investície a mať stabilné a fixné výnosy z tejto činnosti v budúcnosti.

V rámci spoločnosti by sme ocenili, keby štát konečne podporil autodopravcov. V našej krajine máme vysoké daňové aj odvodové zaťaženie, musíme platiť nielen za mýto, ale aj daň z motorových vozidiel, ktorá je neúmerne vysoká oproti iným štátom. Naša spoločnosť zatiaľ neprepísala ťahače, návesy do zahraničia ako to robia konkurenčné firmy, aby znížili náklady na daň z motorových vozidiel, ale ak sa situácia nezmení, budeme k tomu tiež donútení. Platíme neúmerne vysoké spotrebné dane na PHL, keby je v našej krajine nižšia cena PHL, tak by sme tankovali výlučne na Slovensku a zrejme by u nás tankovali aj cudzí autodopravcovia a v konečnom dôsledku by sme na spotrebnej dani vybrali v štáte viac, ako keď tankujeme v zahraničí a tak dávame zarobiť na daniach iným štátom. Konkurencia

zahraničných firiem v oblasti autodopravy je vysoká, slovenskí dopravcovia majú problém im konkurovať, pretože zahraniční dopravcovia majú vo svojej krajine rôzne stimuly a na našich dopravcov Slovensko nepodporuje. Neustále sa zvyšujú diaľničné poplatky, cena PHL, ale ceny za dopravu sú neustále rovnaké. Podnikateľské prostredie, ekonomiku a výber daní na Slovensku je nutné ozdraviť, aby sa všetkým podnikalo lepšie a aj nám autodopravcom, na ktorých štát roky zabúdala.

2.2.2. Prehľad vybraných ukazovateľov hospodárskej činnosti za rok 2019

A) Bilančné ukazovatele -SÚVAHA

Bilančné ukazovatele -súvaha	Stav k 31.12.2018		Stav k 31.12.2019		Rozdiel
	EUR	%	EUR	%	
AKTÍVA	2796855	100,00%	2747276	100,00%	-49579
<i>Neobežný majetok</i>	1997910	71,44%	2120384	77,19%	122474
hmotný a nehm.majetok	1997910		2120384		122474
finančný majetok					0
<i>Obežný majetok</i>	766422	27,40%	608311	22,14%	-158111
<i>Ostatné aktíva</i>	32523	1,16%	18581	0,67%	-13942
PASÍVA	2796855	100,00%	2747276	100,00%	-49579
<i>Vlastný kapitál</i>	215582	7,71%	209489	7,63%	-6093
základné imanie	20000	11,92%	20000	11,92%	0
ostatné kapitálové fondy	230000	101,35%	230000	101,35%	0
Neuhradená strata min.rokov	0	-6,15%	0	-6,15%	0
hospodársky výsledok	-34418	-7,12%	-40511	-7,12%	-6093
<i>Závazky</i>	2579891	92,24%	2535230	92,28%	-44661
úvery	200004	9,69%	160008	9,69%	-39996
dlhodobé záväzky	264760	14,20%	240685	14,20%	-24075
krátkodobé záväzky	1915730	72,68%	1931120	72,68%	15390
Bežné bankové úvery	187204	2,89%	190378	2,89%	3174
rezervy	12193	0,54%	13039	0,54%	846
<i>Ostatné pasíva</i>	1382	0,05%	2557	0,09%	1175

V štruktúre majetku a zdrojov krytia majetku došlo v roku 2019 k nasledovným zmenám:

Hmotný a nehmotný majetok

Spoločnosť strategicky investuje do nákupu nehnuteľností a hnuiteľných vecí, čo ukazuje aj podiel majetku na celkových aktívach spoločnosti vo výške 77,19%. Dobré investície považujeme za základ úspešného fungovania spoločnosti.

Dlhodobé a krátkodobé pohľadávky

Spoločnosť eviduje krátkodobé pohľadávky v celkovej výške 557420 EUR. Oproti rovnakému obdobiu minulého roka krátkodobé pohľadávky poklesli o 133948,- EUR. Pohľadávky sa znížili v dôsledku mierneho zníženia vozového parku pre nedostatok vodičov MKD, ale aj vďaka pravidelnej urgencii pohľadávok u odberateľov.

Finančný majetok

Pokladničné zostatky v pokladniciach vedených v spoločnosti, vrátane cenín vykazujú zostatok ku dňu 31.12.2019 vo výške 18888,- EUR, zostatok finančných prostriedkov na účtoch spoločnosti je k 31.12.2019 vo výške 626,-EUR.

Spoločnosť obchodnými transakciami zvýšila úverovú zaťaženosť, v dôsledku investícií do nehnuteľného majetku a snahe vykryť rozdiel medzi takmer okamžitou splatnosťou záväzkov a čakaním na splatnosť obchodných pohľadávok z prepravných služieb. Jej cieľom je znižovať úverovú zaťaženosť a dosiahnuť optimálny stav medzi financovaním vlastnými a cudzími finančnými zdrojmi.

Základné imanie a fondy

Spoločnosť vykazuje ku dňu účtovnej závierky 31.12.2019 hodnotu základného imania vo výške 20000,-EUR. Základné imanie spoločnosti je v plnom rozsahu splatené. Spoločnosť vykazuje ostatné kapitálové fondy, ktoré tvorila na posilnenie finančnej stability spoločnosti.

Záväzky

Spoločnosť eviduje ku dňu 31.12.2019 zostatok dlhodobých záväzkov vo výške 240685,-EUR, čo je pokles o 24075,-EUR. Je to výsledok, že spoločnosť riadne a včas spláca bankový úver a svoje lízingové záväzky, ktoré postupne klesajú a rozširuje sa tak vozový park s už vlastnými splatenými ťahačmi a návesmi.

Zamestnanci a mzdy

Konečný stav zamestnancov spoločnosti ku dňu 31.12.2019 bol 36 osôb. Finančné prostriedky na mzdové a sociálne náklady boli čerpané vo výške : 404172,-EUR. Spoločnosť zvýšila mzdy zamestnancom oproti roku 2018.

B)Výkaz ziskov a strát

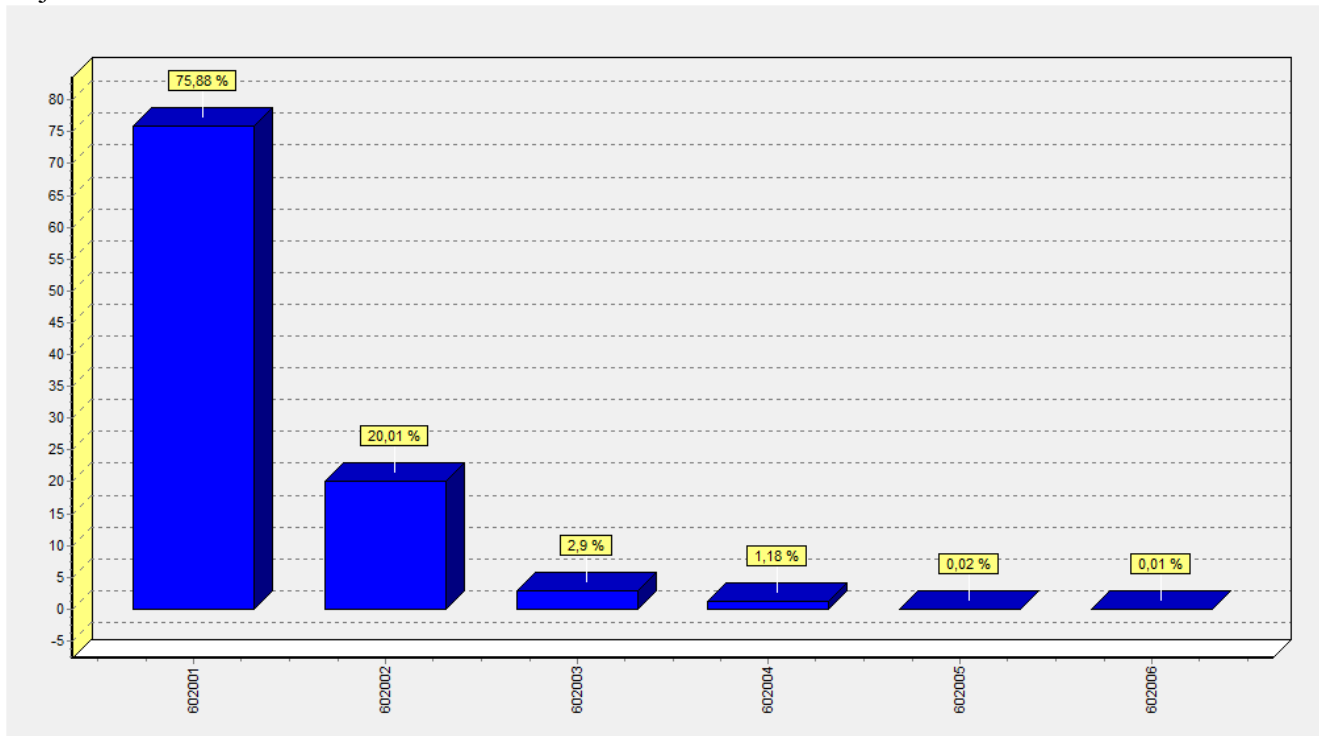
V oblasti výnosov, nákladov a hospodárskeho výsledku dosiahla spoločnosť za rok 2019 tieto výsledky:

Ukazovateľ	2018	2019	Rozdiel
Tržby z predaja služieb	3333363	2857702	-475661
Ostatné tržby	247036	255196	8160
Výnosy z hospod.činnosti celkom	3580399	3112898	-467501
Finančné výnosy	87	136	49
Výnosy celkom	3580486	3113034	-467452
Náklady celkom	3613922	3149813	-464109
Hospodársky výsledok	-33436	-36779	-3343
Daň z príjmu	0	0	0
Odložená daň	982	3732	2750
Hosp.výsledok po zdanení	-34418	-40511	-6093

Výška dosiahnutých tržieb z predaja služieb v roku 2019 poklesla z dôvodu mierneho zníženia vozového parku v priebehu roka 2019, ktorý bol spôsobený nedostatkom vodičov na trhu práce, s ktorým sa muselo vysporiadať viacero dopravných firiem, odchodom do dôchodku a odchodom zo zdravotných dôvodov. Taktiež firma sa snaží prijať do pracovného pomeru iba spoľahlivých vodičov so skúsenosťami, a tých je skutočne málo.

Prehľad výnosov a nákladov spoločnosti:

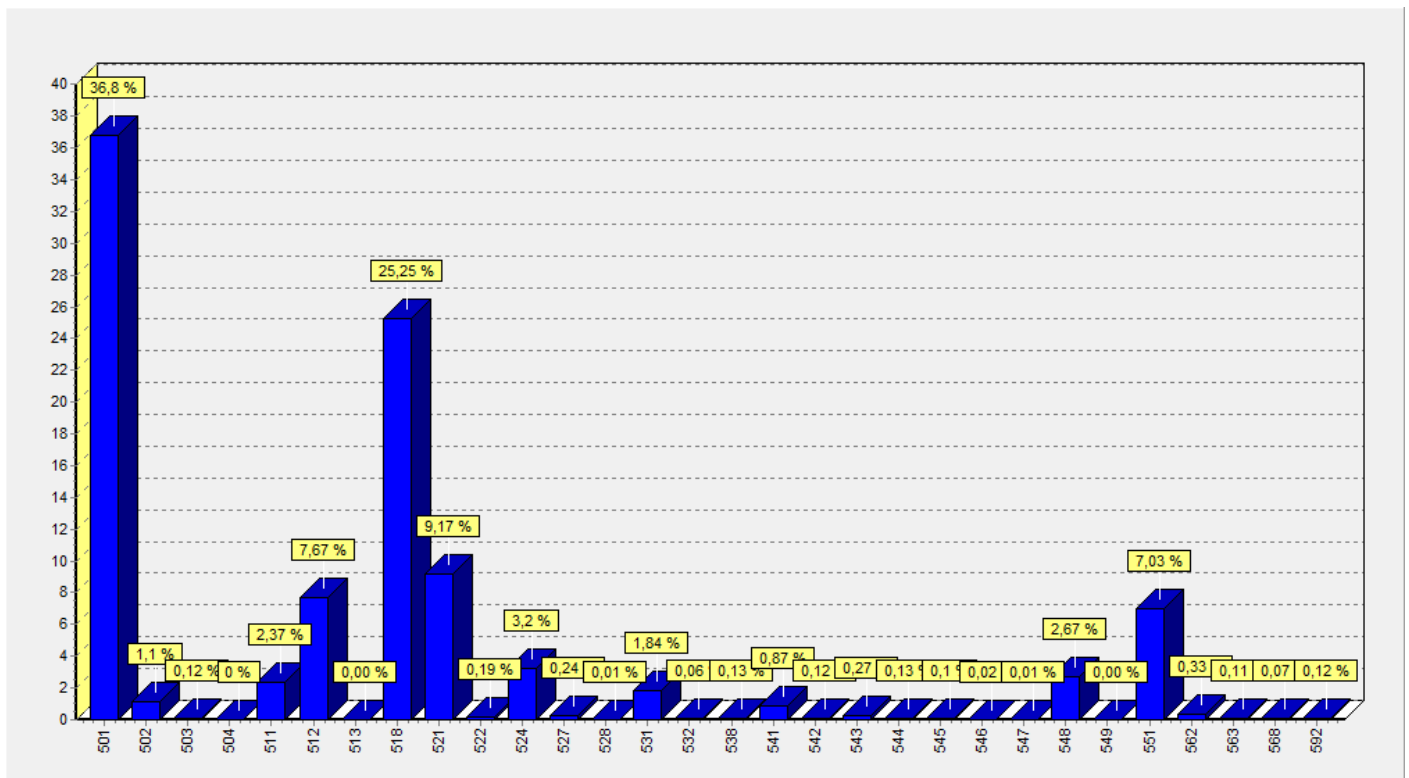
Najväčší



podiel z výnosov až 92% pripadá na tržby za služby, z toho :

Tržby za služby rok 2019

- 602001 Tržby za prepravné služby- tuzemskí dodávatelia
- 602002 Tržby za prepravné služby- zahraniční dodávatelia
- 602003 Tržby za služby prenájom
- 602004 Tržby za služby spojené s prenájomom



Najväčší percentuálny podiel nákladov tvorí:

- 501 Spotreba materiálu
- 511 Opravy
- 512 Cestovné
- 518 Ostatné služby
- 521 Mzdové náklady
- 524 Zákonné soc. zabezp.
- 548 Ostatné náklady na hosp. činnosť -poistné
- 551 Odpisy

Z nákladov tvorí najväčší objem spotreba materiálu (PHL, pneumatiky, súčiastky a náhradné diely) a ostatné služby (dialničné poplatky, mýto, nájomné, poplatky).

2.2.3. Oznámenie o zvolaní valného zhromaždenia a program rokovania

Rokovanie riadneho valného zhromaždenia spoločnosti bolo v zmysle § 125 Obchodného zákonníka a stanov spoločnosti zvolané konateľom spoločnosti R.J. Transport.SK, s.r.o., v Topolčanoch na 19. 10 2020 o 900 hod na adrese prevádzky spoločnosti M.Rázusa 36, Topolčany.

Program riadneho valného zhromaždenia bol nasledovný:

1. Otvorenie a voľba orgánov valného zhromaždenia.

2. Prerokovanie materiálov.

- Výročnej správy o podnikateľskej činnosti spoločnosti, o stave majetku a obchodnej činnosti za rok 2019.
- Ročnej účtovnej závierky za rok 2019.
- Návrhu na rozdelenie hospodárskeho výsledku za rok 2019 a jeho schválenie.
- Schválenie audítora účtovnej závierky Ing. Jozefa Adamkoviča č. licencie 491 za rok 2019.

4. Rôzne.

5. Záver.

Spoločnosť v roku 2019 zaznamenala hospodársky výsledok stratu vo výške: 40511,34 EUR. Spoločníci schválili hospodársky výsledok spoločnosti za rok 2019 a jeho rozdelenie.

2.3. Predpokladaný budúci vývoj činnosti

Spoločnosť má vytvorené predpoklady pre rozvoj svojej podnikateľskej činnosti. Orientácia najmä na vytvorenie personálnych podmienok umožní dosahovať vyššie obraty a tým sa zabezpečia priaznivé ekonomické výsledky a vyššia stabilita spoločnosti. Investície do nehnuteľností zabezpečia stabilné a fixné výnosy, spoločnosť sa začala viac zameriavať a rozširovať práve túto oblasť svojho podnikania, z čoho pramenia počiatočne zvýšené náklady, ale očakávaný stabilný a stúpajúci zisk v ďalších rokoch.

2.4. Udalosti osobitného významu po skončení účtovného obdobia

Upozorňujeme na situáciu spôsobenú vyhlásením globálnej pandémie ochorenia COVID-19 Svetovou zdravotníckou organizáciou dňa 11.maca 2020. Situácia v spoločnosti a v celej Európe ovplyvňuje podnikanie v priebehu karanténnych opatrení, pôsobenia v období mimoriadnej situácie, či núdzového stavu. Štáty uzatvárajú hranice podľa opatrení a nariadení vo svojej krajine, obmedzujú sa cezhraničné aktivity, ktoré sa podieľajú na výnosoch spoločnosti a rovnako aj tuzemské aktivity vrátane ich potenciálneho zásobovania. Priamy dopad na hospodárenie spoločnosti je aktuálne ťažko odhadnúť. Sú však v priamej súvislosti s ďalším fungovaním spoločnosti. Ako prepravná spoločnosť sme viazaní na otvorenosť ekonomík v zahraničí a na fungovaní fabrík a potrebného zásobovania.

Topoľčany, 19.10.2020

Jozef Rybanský
(konateľ)