

VÝROČNÁ SPRÁVA

zostavená ku dňu 31.12.2019



.....
podpis štatutárneho orgánu účtovnej jednotky

Výročná správa za rok 2019

1. Úvod

Povinnosť vypracovať výročnú správu spoločnosti za rok 2019 vyplýva z § 21 zákona 431/2002 Z.z. o účtovníctve v znení neskorších predpisov. Osobitné predpisy nestanovujú pre spoločnosť povinnosť uvádzať ďalšie údaje vo výročnej správe.

1.1 Založenie, vznik spoločnosti a zmeny údajov zapísaných v obchodnom registri

Spoločnosť INVENTIVE s.r.o (ďalej len Spoločnosť) bola do obchodného registra zapísaná 21.07.2003 (Obchodný register Okresného súdu v Žiline, oddiel s.r.o., vložka číslo: 14289/L.)

1.2 Rozhodujúce oblasti podnikania

- spracovanie plastov
- výroba obalov z plastov vrátane povrchových úprav
- výroba foriem
- montáž plastických a kovových častí pre mikroprocesy
- výroba mikroprocesov a ich častí
- elektroinštalatérsstvo
- výroba, montáž a opravy elektrických strojov
- balenie tovaru
- podnikateľské poradenstvo
- veľkoobchodná a maloobchodná činnosť v rozsahu voľných živností
- činnosť organizačných, ekonomických a účtovných poradcov
- ubytovacie služby v rozsahu voľných živností
- organizovanie kultúrnych, spoločenských a vzdelávacích podujatí
- reklamná, propagačná a výstavnícka činnosť
- grafické a konštruktérske práce
- podnikanie v oblasti nakladania s odpadmi (recyklovanie)

- uskutočňovanie jednoduchých stavieb, drobných stavieb a ich zmien
- výkon činnosti vedenia uskutočňovania stavieb na individuálnu rekreáciu, prízemných stavieb zariadenia staveniska, ak ich zastavaná plocha nepresahuje 300m a výšku 15m, drobných stavieb a ich zmien
- demolácie, búracie, zemné kopáčske, pomocné práce a prípravné práce pre stavbu
- výroba a montáž dreveného obkladu
- montáž, údržba a oprava telekomunikačných zariadení
- výroba, montáž a opravy elektrických strojov, prístrojov a zariadení spotrebnej elektroniky, kancelárskej a reprodukčnej techniky a elektrických strojov a prístrojov pre domácnosť
- výroba, montáž, rekonštrukcie, opravy, údržba, odborné prehliadky a odborné skúšky elektrických zariadení
- výroba elektrických rozvodných a spínacích zariadení
- montáž a servis počítačových sietí, káblových, televíznych a satelitných rozvodov
- nákladná cestná doprava vykonávaná cestnými vozidlami do celkovej hmotnosti 3,5 t vrátane prípojného vozidla
- osobná cestná doprava vykonávaná cestnými osobnými vozidlami, ktorých celková obsaditeľnosť nepresahuje 9 osôb vrátane vodiča s výnimkou taxislužby
- sprostredkovateľská činnosť v rozsahu voľných živností
- kompletizácia techn. častí pre rôzne stroje a zariadenia v rozsahu voľných živností
- výroba plastových dielov a výliskov
- prenájom nehnuteľností spojených s poskytovaním iných než základných služieb spojených s prenájomom
- prenájom hnutel'ných vecí
- výskum a vývoj v oblasti prírodných a technických vied
- výskum a vývoj v oblasti spoločenských a humanitných vied

1.3 Orgány spoločnosti

Štatutárnym orgánom Spoločnosti v roku 2019 boli títo konatelia:

Igor Bistiak

Ing. Martin Mach

1.4 Štruktúra (spoločníkov)

Štruktúra spoločníkov Spoločnosti bola k 31.12.2019 takáto:

Igor Bistiak- podiel na základnom imaní 50% a výška vkladu: 3 320,- EUR, na hlasovacích právach 50%

Ing. Martin Mach- podiel na základnom imaní 50% a výška vkladu: 3 320,- EUR, na hlasovacích právach 50%

2. Medziročné porovnanie a predpokladaný vývoj v roku 2020

2.1 Celkové zhodnotenie rokov 2018-2019

V roku 2019 sme sa tak ako po minulé roky borili s rôznymi prekážkami no napriek tomu sme prekročili doterajšie tržby a dosiahli sme výnosy z hospodárskej činnosti viac ako v roku 2018 v ktorom sme zaznamenali aj kladný hospodársky výsledok. Spoločnosť zaznamenala v roku 2018 výnosy z hospodárskej činnosti vo výške: 2 127 871,- EUR a v roku 2019 sa výnosy z hospodárskej činnosti zvýšili na sumu: 2 378 291,- EUR. V roku 2018 sme rozbehli nové obchodné projekty, ktoré tvoria majoritný podiel nášho zisku. V roku 2019 tieto projekty pribúdali, a preto sme museli prijímať aj nových zamestnancov a investovali sme do kúpi novej budovy pre rozšírenie administratívnych a skladových priestorov. Náklady spoločnosti sme v roku 2019 oproti roku 2018 znížili takmer o 300 000 €.

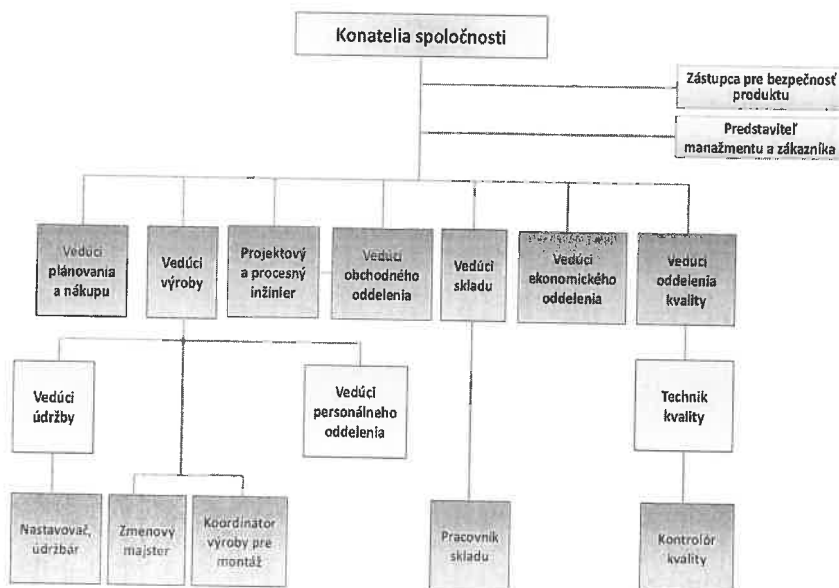
2.2 Predpokladaný vývoj spoločnosti v roku 2020

V nasledujúcom roku sa spoločnosť bude usilovať získať finančné zdroje najmä zo svojich nosných činností a to z výroby plastových výliskov prevažne pre automobilový priemysel. Súčasne predpokladáme nárast, prípadne stagnáciu nákladov na zamestnancov a na energie. Aj keď sme v roku 2019 stratili jedného z väčších zákazníkov a sním aj dôležité projekty, tržby sa oproti roku 2019 budú zvyšovať z dôvodu pribúdajúcich projektov od našich stálych obchodných partnerov. Spoločnosť sa rozhodla spolupracovať aj s novou spoločnosťou, ktorej odpredala stroje a zariadenia preto sa aj výnosy spoločnosti v roku 2020 zvýšia. Udalosti po dátume 31.12.2019 - Za účelom obmedzenia negatívnych dopadov epidémie COVID 19 prijala spoločnosť opatrenia k zníženiu fixných a variabilných nákladov.

K dátumu zostavenia účtovnej uzávierky má spoločnosť dostatočný pracovný kapitál a likviditu na zabezpečenie ďalšieho nepretržitého trvania spoločnosti.

3. Organizačná štruktúra a zamestnanosť

3.1 Vedenie spoločnosti



3.2 Informácie o zamestnanosti

Ukazovateľ	k 31.12.2018	k 31.12.2019
Počet zamestnancov spolu	23	23
z toho :		
THP	5	5
operátor výroby		
priemerný počet zamestnancov	23	23
mzdové náklady v €	174 599	202 468

3.3 Organizačná zložka v zahraničí

Spoločnosť nemá zriadenú organizačnú zložku v zahraničí.

4. Iné dôležité informácie o spoločnosti

- Spoločnosť sa nezahrňuje do konsolidovanej účtovnej závierky.

- Spoločnosť nie je neobmedzene ručiacim spoločníkom v iných spoločnostiach
- Spoločnosť neúčtovala o nákladoch na vedu a výskum
- Spoločnosť neúčtovala o obstaraní vlastných akcií, dočasných listov, obchodných podielov a akcií ani o obchodných podieloch ovládajúcej osoby.
- Po skončení účtovného obdobia, za ktoré sa vyhotovuje táto správa nenastali udalosti osobitného významu.
- Spoločnosť sa riadi a má uzatvorenú zmluvu podľa ust. Zák. č. 79/2015 Z.z. o odpadoch a o zmene a doplnení niektorých zákonov v znení neskorších predpisov a ust. § 269 ods.2 zák.č.513/1991 Zb. Obchodný zákonník v znení neskorších predpisov platných v Slovenskej republike.

5. Správa o podnikateľskej činnosti a o stave majetku

Zámer Spoločnosti v objeme tržieb z predaja vlastných výrobkov a služieb sa v roku 2019 v zásade podarilo naplniť. Výpadok 52 tis. € (1,02%) považujeme za nevýznamný.

Celkový majetok Spoločnosti, v netto účtovnom ocenení, je na konci roka 2019 o necelých 105 623 tis. € nižší ako predpokladal zámer.

Celkového majetku v roku 2019 (1 894 377 tis. €) bol na konci roka 2019 vyšší ako aj objem celkových záväzkov, ktoré sú nad zámerom vyššie v sume 62 268 tis. €.

Investičné výdavky, vrátane splátok investičných úverov a leasingových záväzkov, boli v roku 2019 mierne prekročené a predstavovali 12 989 tis. €.

Ukazovateľ	skutočnosť 2019	zámer 2019
Tržby z predaja vlastných výrobkov a služieb	2 397 417,00	2 450 000,00
zisk pred zdanením	+74 245,11	+ 80 000
Majetok netto celkom:	1 894 377,00	2 000 000,00
z toho pohľadávky z obchodného styku netto	204 425,00	180 000,00
Záväzky celkom:	562 268,00	500 000,00
z toho záväzky z obchodného styku netto	278 712,00	250 000,00
výdavky na obstaranie dlhodobého majetku:	331 000,00	0,00

Celková hodnota majetku Spoločnosti, v účtovných zostatkových cenách, je dlhodobo priamo závislá od úrovne pohľadávok z obchodného styku.

	Bež. účt. obd.	Predch. účt. obd.
Celkový kapitál	(Zisk pred zdanením + úroky) x 100	102.201,57
Rentabilita celkového kapitálu ROA (%)	1.894.377,13	2.019.863,96
	5,39	-7,50

Pozn.: Týmto ukazovateľom sa vyjadruje celková efektívnosť spoločnosti, tzn. koľko dokáže spoločnosť zarobiť so všetkými, ktoré má k dispozícii.

	Bež. účt. obd.	Predch. účt. obd.
<u>Zisk po zdanení x 100</u>	74.245,11	-175.960,37
<u>Vlastný kapitál</u>	1.253.244,20	1.178.999,09
Rentabilita vlastného kapitálu ROE (%)	5,92	-14,92

Pozn.: Hodnota tohoto ukazovateľa by mala byť vyššia než napr. bezrizikové investičné príležitosti - štátne dlhopisy, na terminovaných účtoch apod. Pre hodnotenie odporúčame hodnotu ukazovateľa aspoň 6%.

	Bež. účt. obd.	Predch. účt. obd.
<u>Zisk po zdanení x 100</u>	74.245,11	-175.960,37
<u>Tržby</u>	2.400.685,53	2.206.212,26
Rentabilita tržieb Rt (%)	3,09	-7,98

Pozn.: Ukazovateľ je potrebné posudzovať z hľadiska segmentu podnikania. V prípade potreby je možné využiť benchmarking (má ho napr. ministerstvo priemyslu a obchodu). Pri solídnych firmách by ukazovateľ dosahovať (z hľadiska segmentu) hodnotu v rozmedzí 10 až 20%.

	Bež. účt. obd.	Predch. účt. obd.
<u>Zisk po zdanení x 100</u>	74.245,11	-175.960,37
<u>Náklady</u>	2.530.731,62	2.800.685,14
Rentabilita nákladov (%)	2,93	-6,28

Pozn.: Ukazovateľ ukazuje, čo je spoločnosť schopná vyprodukovať na jednotku nákladov.

	Bež. účt. obd.	Predch. účt. obd.
<u>(Zisk pred zdanením + Úroky) x 100</u>	102.201,57	-151.509,78
<u>Tržby</u>	2.400.685,53	2.206.212,26
Rentabilita tržieb Rt II. (%)	4,26	-6,87

	Bež. účt. obd.	Predch. účt. obd.
<u>Krátkodobý finančný majetok x 100</u>	248.965,04	202.565,20
<u>Krátkodobý cudzí kapitál</u>	259.891,46	463.657,04
Likvidita 1. stupňa L1 (%)	95,80	43,69

Pozn.: Doporučené hodnoty pre L1 sú v rozmedzí 10-20%.

	Bež. účt. obd.	Predch. účt. obd.
<u>(Krátkodobý finančný majetok +</u>		
<u>krátkodobé pohľadávky) x 100</u>	650.724,70	916.448,73
<u>Krátkodobý cudzí kapitál</u>	259.891,46	463.657,04
Likvidita 2. stupňa L2 (%)	250,38	197,66

Pozn.: Doporučená hodnota pre L2 je viac ako 100%.

	Bež. účt. obd.	Predch. účt. obd.
<u>(Krátkodobý finančný majetok +</u>		
<u>krátkodobé pohľadávky + Zásoby) x 100</u>	832.849,67	1.143.891,19

Krátkodobý cudzí kapitál	259.891,46	463.657,04
Likvidita 3. stupňa L3 (%)	320,46	246,71
Pozn.: Doporučená hodnota pre L3 je v rozmedzí 150 a 250%.		
<u>Pohľadávky x 100</u>	Bež. účt. obd. 401.759,66	Predch. účt. obd. 713.883,53
Obežný majetok	832.849,67	1.143.891,19
Podiel pohľadávok na obežnom majetku (%)	48,24	62,41
<u>Zásoby x 100</u>	Bež. účt. obd. 182.124,97	Predch. účt. obd. 227.442,46
Obežný majetok	832.849,67	1.143.891,19
Podiel zásob na obežnom majetku (%)	21,87	19,88
<u>(Obežný majetok - Krátkodobé záväzky a úvery) x 100</u>	Bež. účt. obd. 572.958,21	Predch. účt. obd. 680.234,15
Obežný majetok	832.849,67	1.143.891,19
Čistý pracovný kapitál (%)	68,79	59,47
<u>Tržby</u>	Bež. účt. obd. 2.400.685,53	Predch. účt. obd. 2.206.212,26
Celkový majetok	1.894.377,13	2.019.863,96
Obrátka celkového majetku (počet obrátov / rok)	1,27	1,09
<u>Celkový majetok x 360</u>	Bež. účt. obd. 1.894.377,13	Predch. účt. obd. 2.019.863,96
Tržby	2.400.685,53	2.206.212,26
Doba obratu celkového majetku (dni)	284,08	329,59
<u>Tržby</u>	Bež. účt. obd. 2.400.685,53	Predch. účt. obd. 2.206.212,26
Zásoby	182.124,97	227.442,46
Obrátka zásob (počet obrátov / rok)	13,18	9,70
<u>Zásoby x 360</u>	Bež. účt. obd. 182.124,97	Predch. účt. obd. 227.442,46
Tržby	2.400.685,53	2.206.212,26
Doba obratu zásob (dni)	27,31	37,11
<u>Tržby</u>	Bež. účt. obd. 2.400.685,53	Predch. účt. obd. 2.206.212,26
Pohľadávky	401.759,66	713.883,53
Obrátka pohľadávok (počet obrátov / rok)	5,98	3,09

<u>Pohľadávky x 360</u>	Bež. účt. obd.	Predch. účt. obd.
Tržby	401.759,66	713.883,53
	2.400.685,53	2.206.212,26
Priemerná doba inkasa (dni)	60,25	116,49
<u>Celkové náklady</u>	Bež. účt. obd.	Predch. účt. obd.
Krátkodobý cudzí kapitál	2.530.731,62	2.800.685,14
	259.891,46	463.657,04
Obrátka záväzkov (počet obrátov / rok)	9,74	6,04
<u>Krátkodobý cudzí kapitál x 360</u>	Bež. účt. obd.	Predch. účt. obd.
Celkové náklady	259.891,46	463.657,04
	2.530.731,62	2.800.685,14
Doba obratu záväzkov (dni)	36,97	59,60
<u>Tržby</u>	Bež. účt. obd.	Predch. účt. obd.
Vlastný kapitál	2.400.685,53	2.206.212,26
	1.253.244,20	1.178.999,09
Obrátka vlastného kapitálu (počet obrátov / rok)	1,92	1,87
<u>Vlastný kapitál x 360</u>	Bež. účt. obd.	Predch. účt. obd.
Tržby	1.253.244,20	1.178.999,09
	2.400.685,53	2.206.212,26
Doba obratu vlastného kapitálu (dni)	187,93	192,38
<u>Vlastný kapitál x 100</u>	Bež. účt. obd.	Predch. účt. obd.
Celkový majetok	1.253.244,20	1.178.999,09
	1.894.377,13	2.019.863,96
Pomer vlastného a celkového majetku (%)	66,16	58,37
Pozn.: Odporúča sa, aby hodnota ukazovateľa neklesla pod 30%. Tento ukazovateľ je vhodné posudzovať v nadväznosti na rentabilitu (často totiž platí, že vlastný kapitál je drahší spôsob financovania než napr. úver). Nízka hodnota môže svedčiť o vyššom riziku úpadku apod.		
<u>Cudzí kapitál x 100</u>	Bež. účt. obd.	Predch. účt. obd.
Celkový majetok	562.268,75	640.954,44
	1.894.377,13	2.019.863,96
Pomer cudzieho kapitálu a celkového majetku (%)	29,68	31,73
Pozn.: Doporučená hodnota tohto ukazovateľa by nemala prekročiť 70%.		
<u>Vlastný kapitál</u>	Bež. účt. obd.	Predch. účt. obd.
Cudzí kapitál	1.253.244,20	1.178.999,09
	562.268,75	640.954,44
Pomer vlastného a cudzieho kapitálu (tzv. finančná páka)	2,23	1,84

Pozn.: Finančná páka určuje riziko firmy - pokiaľ má cudzie zdroje (úver) a generuje viac než platí na úrokoch - potom sa zvyšuje rentabilita vlastného kapitálu. Tento ukazovateľ je potrebné posudzovať v súvislostiach!

<u>Cudzí kapitál</u>	Bež. účt. obd.	Predch. účt. obd.
<u>Vlastný kapitál</u>	562.268,75	640.954,44
	1.253.244,20	1.178.999,09
Pomer cudzieho a vlastného kapitálu (tzv. finančná páka)	0,45	0,54

<u>Výsledok hospodárskej činnosti</u>	Bež. účt. obd.	Predch. účt. obd.
<u>Cudzí kapitál</u>	107.697,66	-148.670,87
	562.268,75	640.954,44
Pomer výsledku hospodárskej činnosti a cudzieho kapitálu	0,19	-0,23

Pozn.: Hodnota ukazovateľa signalizuje schopnosť platenia budúcich záväzkov, tzn. čím je vyššia, tým je táto schopnosť lepšia - spoločnosť je "bonitnejšia".

<u>Nákladové úroky</u>	Bež. účt. obd.	Predch. účt. obd.
<u>Čistý zisk + Nákladové úroky</u>	27.956,46	24.450,59
	102.201,57	-151.509,78
Úrokové zaťaženie (ukazovateľ úrokového krytia)	0,27	-0,16

Pozn.: Tento ukazovateľ by nemal dlhodobo prekročiť hodnotu 1, čo prakticky znamená, že čistý zisk musí byť kladný.

<u>Zisk pred zdanením + Majetok</u>	Bež. účt. obd.	Predch. účt. obd.
<u>Celkový majetok</u>	1.968.622,24	1.843.903,59
	1.894.377,13	2.019.863,96
Krytie majetku	1,04	0,91

<u>(Dlhodobé záväzky + Rezervy) x 100</u>	Bež. účt. obd.	Predch. účt. obd.
<u>Celkový kapitál</u>	291.778,69	168.052,66
	1.894.377,13	2.019.863,96
Dlhodobá zadlženosť (%)	15,40	8,32

<u>Úvery x 100</u>	Bež. účt. obd.	Predch. účt. obd.
<u>Vlastný kapitál</u>	271.270,00	45.529,15
	1.253.244,20	1.178.999,09
Úverová zadlženosť (%)	21,65	3,86

<u>Celkový majetok</u>	Bež. účt. obd.	Predch. účt. obd.
<u>Zisk + Odpisy</u>	1.894.377,13	2.019.863,96
	391.451,69	367.266,60
Reprodukčná schopnosť majetku	4,84	5,50

(Zisk - Zisk v predchádzajúcom období) x 100
Zisk v predchádzajúcom období

Bež. účt. obd.	Predch. účt. obd.
250.205,48	-175.960,37
-175.960,37	0,00

Medziročný rast zisku (%)

-142,19 0,00

(Spotreba materiálu a energie) x 100
Tržby

Bež. účt. obd.	Predch. účt. obd.
1.108.680,94	1.103.784,45
2.372.875,49	2.192.211,17

Materiálová a energetická náročnosť (%)

46,72 50,35

Celkové náklady
Tržby

Bež. účt. obd.	Predch. účt. obd.
2.416.890,01	2.537.326,96
2.372.875,49	2.192.211,17

Ukazovateľ nákladovosti v hlavnej činnosti

1,02 1,16

6. Záver

6.1 Návrh na vysporiadanie hospodárskeho výsledku spoločnosti

O vysporiadaní výsledku hospodárenia (zisku) za účtovné obdobie 2019 vo výške + 74 245,11 tis. € rozhodne valné zhromaždenie. Návrh štatutárneho orgánu valného zhromaždenia je takýto: Zisk z roku 2019 sa preúčtuje na účet 428- neuhradená zisk minulých rokov.