

# VÝROČNÁ SPRÁVA ZA ROK 2019



spoločnosti

**GeWiS Slovakia s. r. o.**

## DODATOK SPRÁVY NEZÁVISLÉHO AUDÍTORA

spoločníkom a konateľom spoločnosti  
GeWiS Slovakia s.r.o.

### k časti - Správa k informáciám, ktoré sa uvádzajú vo výročnej správe

Overili sme účtovnú závierku spoločnosti GeWiS Slovakia s.r.o. (ďalej aj „Spoločnosť“) k 31. decembru 2019, uvedenú v prílohe výročnej správy Spoločnosti, ku ktorej sme dňa 26. júna 2020 vydali správu nezávislého audítora, ktorá sa nachádza na strane 9 výročnej správy Spoločnosti. Tento dodatok sme vypracovali v zmysle § 27 odsek 6 zákona č. 423/2015 Z.z. o štatutárnom audite a o zmene a doplnení zákona č. 431/2002 Z. z. o účtovníctve v znení neskorších predpisov (ďalej len „zákon o štatutárnom audite“).

Na základe vykonaných prác opísaných v časti správy nezávislého audítora - Správa k informáciám, ktoré sa uvádzajú vo výročnej správe, podľa nášho názoru:

- informácie uvedené vo výročnej správe GeWiS Slovakia s.r.o. zostavenej za rok 2019 sú v súlade s jej účtovnou závierkou za daný rok,
- výročná správa obsahuje informácie podľa zákona o účtovníctve.

Okrem toho, na základe našich poznatkov o účtovnej jednotke a situácii v nej, ktoré sme získali počas auditu účtovnej závierky, sme povinní uviesť, či sme zistili významné nesprávnosti vo výročnej správe. V tejto súvislosti konštatujeme, že sme nezistili významné nesprávnosti vo výročnej správe.

Bratislava, 11. septembra 2020

Rödl & Partner Audit, s. r. o.  
Lazaretská 8  
811 08 Bratislava  
Obchodný register Okresného súdu Bratislava I,  
Vložka číslo 14122/B  
Licencia SKAU 147



  
Ing. Katarína Gavalcová  
zodpovedný audítor  
Licencia SKAU 920

## A. VŠEOBECNÉ ÚDAJE O SPOLOČNOSTI

Výročná správa spoločnosti za rok 2019 bola zostavená na základe § 20 Zákona č. 431/2002 o účtovníctve v platnom znení.

### 1. Obchodný názov a sídlo spoločnosti

GeWiS Slovakia s. r. o.  
Vápenická 30  
971 01 Prievidza

Spoločnosť bola založená spoločenskou zmluvou zo dňa 13. septembra 1991 a dňa 16. septembra 1991 bola zapísaná do Obchodného registra (Obchodný register Okresného súdu Trenčín, oddiel Sro, vložka č. 1822/R). Identifikačné číslo spoločnosti (IČO) je 30 223 300.



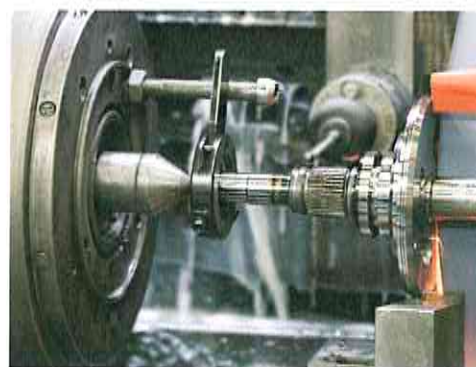
### 2. Činnosť spoločnosti

Spoločnosť GeWiS Slovakia s.r.o. je súčasťou skupiny GeWiS, ktorej 1. podnik založili v roku 1979 bratia Gerhard a Wilhelm Strobel v Nemecku. Hlavnou obchodnou činnosťou je výroba strojných výrobkov ako aj jednotlivých súčastí. Ako systémový dodávateľ pre automobilový priemysel, sektor elektrotechniky a hydraulických systémov ako aj poľnohospodárskej techniky a iné odvetvia vyrába spoločnosť GeWiS Slovakia s.r.o. vysoko presné sériové diely pripravené na montáž. Medzi výrobky spoločnosti patria:

- súčastky pre prevodovky a prevodovky s dvojitou spojkou
- ozubené kolesá a hriadele pre kompresory
- hriadele pre elektromotory
- hriadele pre hydraulické čerpadlá a motory
- skrine, hriadele a hnacie prvky pre poľnohospodárske vozidlá
- závitové pohony pre strojárstvo
- vedľajšie pohony pre úžitkové vozidlá

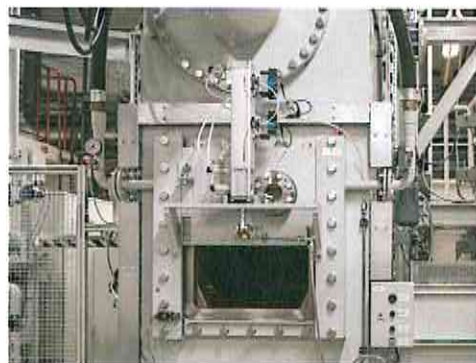
## CNC obrábanie

- Sústruženie
- Frézovanie
  - vertikálne frézovanie
  - horizontálne frézovanie
- Vŕtanie
- Hĺbkové vŕtanie
- Brúsenie
  - vonkajšie brúsenie
  - vnútorné brúsenie
  - bezhrotové brúsenie
  - rovinné brúsenie
- Ozubenie
  - odvalovacie frézovanie (horizontálne/vertikálne)
  - odvalovacie obrážanie
  - odvalovacie brúsenie
  - profilové brúsenie
  - brúsenie závitov
  - okružné rezanie



## Špeciálne technológie

- Zváranie
- Kalenie
  - indukčné kalenie
  - kalenie po cementovaní
  - vákuové kalenie
  - nitridácia
  - kalenie pod ochranným plynom
- Tepelné spracovanie
  - uvoľnenie napätia
  - žihanie na odstránenie vnútorného napätia
  - zošľachtovanie
- Priemyselná čistiaca technika
  - prietoková -
  - jednokomorová -
  - viackomorová -
- Zváranie
- Honovanie (vŕtacie honovanie)
- Trovalizovanie
- Vyvažovanie (vertikálne a horizontálne)
- Rovnanie (automatické a konvenčné)
- Opracovanie drážok (narážanie, preťahovanie, ťahanie)
- Preťahovanie vnútorných profilov



## Montáž



### 3. Zastupovanie spoločnosti

Spoločnosť zastupujú konatelia Gerhard Strobel, Wilhelm Strobel. Každý z nich podpisuje za spoločnosť samostatne.

### 4. Informácie o spoločníkoch

Zvýšenie základného imania k 11.06.2013 z 1.200.000 € na 2.000.000 €  
Spoločnosť GeWiS Drehteilefertigungs GmbH, vklad 700.000 €, hlasovacie práva 35 %

Gerhard Strobel, vklad 650.000 €, hlasovacie práva 32,5 %

Wilhelm Strobel, vklad 650.000 €, hlasovacie práva 32,5 %

Podľa zmeny podielov k 24.09.2013:

Spoločnosť GeWiS Drehteilefertigungs GmbH, hlasovacie práva 99,9 %, zodpovedajú 1.998.000 €

Gerhard Strobel, hlasovacie práva 0,05 %, zodpovedajú 1.000 €

Wilhelm Strobel, hlasovacie práva 0,05 %, zodpovedajú 1.000 €

### 5. Informácie o konsolidovanom celku

Spoločnosť sa zahŕňa do konsolidovanej účtovnej závierky spoločnosti GeWiS Holding GmbH, ktorá zostavuje konsolidovanú účtovnú závierku pre všetky skupiny účtovných jednotiek. To platí aj pre spoločnosť GeWiS Slovakia s.r.o., ktorá je jej dcérskou spoločnosťou.

„Skupina GeWiS“ pozostáva zo spoločností:

- GeWiS Holding GmbH, Adelsried, Nemecko (od roku 2013)
- GeWiS Drehteilefertigungs GmbH, Adelsried, Nemecko (od roku 1979)
- GeWiS Slovakia s.r.o. Prievidza, Slovensko (od roku 1991)
- GeWiS USA, Inc. Birmingham, Michigan, U.S.A. (od roku 2007)
- GeWiS Engineering India Pvt. Ltd., Bombaj, India (od roku 2008)
- GeWiS Renewpower Pvt. Ltd., Pune, India (od roku 2017)

Konsolidovaná účtovná závierka sa môže vyžiadať od spoločnosti GeWiS Holding GmbH na adrese Streitheimer Strasse 22, D-86477 Adelsried, Nemecko.

## B. VÝVOJ ČINNOSTI V ÚČTOVNEJ JEDNOTKE

### 1. Počet zamestnancov

Spoločnosť mala v roku 2019 1 331 zamestnancov, z toho 40 vedúcich zamestnancov. V nasledovnej tabuľke je zobrazený vývoj za dve predošlé účtovné obdobia a predpoklad na rok 2020:

Vývoj zamestnanosti v spoločnosti:

Rok	2017	2018	2019	2020
	Skutočné hodnoty	Skutočné hodnoty	Skutočné hodnoty	<b>Predpoklad</b>
Počet zamestnancov	1 287	1 393	1 331	<b>1 230</b>

### 2. Vývoj výnosov spoločnosti

Spoločnosť dosiahla v roku 2019 o 5,4 % nižší obrat z predaja vlastných výrobkov a služieb ako v predošlom roku. Už roky pretrvávajúci kladný trend v automobilovom priemysle sa v 2. polovici roka 2019 prepadol. Aj objem zákaziek z iných oblastí klesol. Zákazky získané spoločnosťou GeWiS Slovakia vykazujú v prvom kvartáli 2020 ešte nárast o cca 3 % oproti predošlému roku. Po prepuknutí pandémie Covid-19 sa obrat od polovice marca výrazne znížil a v 1. polroku dosiahol mínus 28 %. Pre celý rok 2020 počítame s poklesom obratu o cca 20 %.

Účtovné obdobie	2017	2018	2019	2020
(Tis. €)	Skutočné hodnoty	Skutočné hodnoty	Skutočné hodnoty	<b>Predpoklad</b>
Tržby z predaja (Výrobky a služby)	103 665	115 663	109 425	<b>90 000</b>

Spoločnosť nečelila v tomto roku žiadnym podstatným rizikám a neistotám. Svoje výrobky dodáva na cca 80 % do odvetvia automobilového priemyslu. Možné riziká môžu vzniknúť v dôsledku vplyvu konjunkturálnych a odvetvových výkyvov, ako aj vývoja politických napätí. Najväčšie riziká predstavujú popri konjunkturálnom vývoji trhov našich hlavných zákazníkov vývoj obchodného konfliktu medzi USA a Čínou ako aj dôsledky pandémie Covid-19. Spoločnosť reaguje na trhové riziko diverzifikáciou odberateľov aj z iných odvetví a stálym sledovaním najnovších technológií.

### 3. Hospodársky výsledok

Výsledok za rok 2019 je postačujúci. Vykázaný zisk je v porovnaní s predošlým rokom nižší o 63 %.

Na rok 2020 počíta spoločnosť napriek poklesu obratu s vyrovnaným hospodárskym výsledkom.

Rok	2017	2018	2019	2020
	Skutočné hodnoty	Skutočné hodnoty	Skutočné hodnoty	<b>Predpoklad</b>
Zisk po zdanení (tis. €)	9 053	5 128	1 906	<b>0</b>
Zadĺženosť (%)	60	59	57	<b>53</b>
Zadĺženosť po prijatí úveru (%)	24,2	29,8	27,7	<b>24,5</b>
Výnosovosť (%)	8,7	4,4	1,74	<b>0</b>
Rentabilita vlastného imania (%)	34,9	17,52	6,33	<b>0</b>

#### 4. Vplyv činnosti spoločnosti na životné prostredie

Areál spoločnosti GeWiS Slovakia v Handlovej a v Prievidzi sa nachádza mimo obytnej zóny. Predmetné lokality sa nachádzajú mimo ochranných zón definovaných príslušnou legislatívou pre oblasť ochrany prírody a krajiny.

Pri väčšine operácií súvisiacich s výrobnou činnosťou spoločnosti sa používajú chladiace emulzie a oleje, čistiace a konzervačné látky. Počas prevádzky vzniká komunálny a ostatný odpad. Pre likvidáciu odpadu obdržala spoločnosť pre jednotlivé prevádzky povolenia v zmysle osobitných predpisov.

Spoločnosť GeWiS Slovakia uskutočňuje opatrenia na predchádzanie, minimalizovanie a kompenzovanie negatívnych vplyvov svojej činnosti na životné prostredie. Prevádzka spoločnosti má minimálny vplyv na životné prostredie. Spoločnosť GeWiS Slovakia zisťuje zdraviu škodlivé faktory pracovného prostredia a životného prostredia a zabezpečuje vyhodnocovanie zdravotných rizík vyplývajúcich z pracovných podmienok v zmysle osobitných predpisov. Túto skutočnosť potvrdzujú výsledky kontrol dodržiavania zákonných požiadaviek uskutočňovaných štátnymi úradmi, opakovane úspešné ekologické audity a kontroly bezpečnosti a ochrany zdravia pri práci uskutočnené spoločnosťou Lloyd's Register v zmysle noriem ISO 14001 (od roku 2004) a ISO 45001 (od roku 2019) a taktiež výsledky zákazníckych auditov.

### C. PREDPOKLADANÝ VÝVOJ SPOLOČNOSTI V BUDÚCNOSTI

Rozbeh výroby veľkých sérií v oblasti automobilového priemyslu sa v roku 2019 uskutočnil podľa plánu. Táto skutočnosť si vyžadovala ďalšie investície. Očakávané nové projekty v oblasti automobilového priemyslu sa mohli zrealizovať.

Na rok 2020 sa plánujú ďalšie nové projekty v tejto oblasti.

V prebiehajúcich projektoch sa uskutočnili obmedzenia. Niektoré výrobné linky sa už nemôžu využívať na 100 %. Investície plánujeme do výrobných strojov (znížené oproti minulému roku), do automatizácie v prípade veľkých sérií, do rozšírenia a renovácie nehnuteľností a do rozšírenia strojového parku pre duálny vzdelávací systém.

## D. NÁKLADY NA VÝSKUM A VÝVOJ

Spoločnosť neuskutočňuje žiaden výskum a vývoj.

## E. ÚDAJE O OBSTARÁVANÍ VLASTNÝCH AKCIÍ ALEBO DOČASNÝCH CENNÝCH PAPIEROV A OBCHODNÝCH PODIELOV OVLÁDAJÚCEJ OSOBY

Spoločnosť nevlastní žiadne akcie, obchodné podiely, ani dočasné cenné papiere.

## F. VÝZNAMNÉ UDALOSTI, KTORÉ NASTALI PO UKONČENÍ ÚČTOVNÉHO OBDOBIA

V období od 31. decembra 2019 do dňa zostavenia „Výročnej správy 2019“ nenastali žiadne významné udalosti, ktoré by mali vplyv na zostavenie Ročnej účtovnej závierky za obdobie od 1. januára do 31. decembra 2019, príp. ktoré by mohli ohroziť existenciu spoločnosti.

Na konci roku 2019 sa prvýkrát objavili správy z Číny týkajúce sa COVID-19. V prvých mesiacoch roku 2020 sa vírus rozšíril do celého sveta a negatívne ovplyvnil mnoho krajín. Uvedomujeme si, že negatívny vplyv na svetový obchod, na firmy a aj na jednotlivcov je vážnejší, ako sa pôvodne očakávalo.

Akýkoľvek negatívny vplyv resp. straty zahŕnie účtovná jednotka do účtovníctva a účtovnej závierky v roku 2020. Vedenie spoločnosti monitoruje potencionálny dopad a podnikne všetky možné kroky na zmiernenie akýchkoľvek negatívnych účinkov na spoločnosť a jej zamestnancov (vplyv COVID-19 na ekonomický vývoj spoločnosti v roku 2020 je popísaný v predchádzajúcich častiach výročnej správy).

## G. POUŽITIE HOSPODÁRSKEHO VÝSLEDKU 2019

Obchodné vedenie spoločnosti predloží valnému zhromaždeniu návrh na prevod dosiahnutého zisku vo výške 1 906 tis. € do nerozdeleného zisku minulých rokov (účet 428).

## H. ÚČTOVNÁ JEDNOTKA

Spoločnosť nemá žiadnu organizačnú zložku v zahraničí.

V Prievidzi dňa 10. júla 2020



## PRÍLOHY K VÝROČNEJ SPRÁVE

1. Výrok nezávislého audítora k Ročnej účtovnej závierke k 31.12.2019
2. Súvaha k 31.12.2019
3. Výkaz ziskov a strát za obchodný rok 2019
4. Poznámky k Ročnej účtovnej závierke k 31.12.2019
5. Prehľad peňažných tokov za obchodný rok 2019

## **SPRÁVA NEZÁVISLÉHO AUDÍTORA**

**spoločníkom a konateľom spoločnosti  
GeWiS Slovakia s.r.o.**

### *Názor*

Uskutočnili sme audit účtovnej závierky spoločnosti GeWiS Slovakia s.r.o. (ďalej len „Spoločnosť“), ktorá obsahuje súvahu k 31. decembru 2019, výkaz ziskov a strát za rok končiaci sa k uvedenému dátumu, a poznámky, ktoré obsahujú súhrn významných účtovných zásad a účtovných metód.

Podľa nášho názoru, priložená účtovná závierka poskytuje pravdivý a verný obraz finančnej situácie Spoločnosti k 31. decembru 2019 a výsledku jej hospodárenia za rok končiaci sa k uvedenému dátumu podľa zákona č. 431/2002 Z.z. o účtovníctve v znení neskorších predpisov (ďalej len „zákon o účtovníctve“).

### *Základ pre názor*

Audit sme vykonali podľa medzinárodných audítorských štandardov (International Standards on Auditing, ISA). Naša zodpovednosť podľa týchto štandardov je uvedená v odseku Zodpovednosť audítora za audit účtovnej závierky. Od Spoločnosti sme nezávislí podľa ustanovení zákona č. 423/2015 o štatutárnom audite a o zmene a doplnení zákona č. 431/2002 Z. z. o účtovníctve v znení neskorších predpisov (ďalej len „zákon o štatutárnom audite“) týkajúcich sa etiky, vrátane Etického kódexu audítora, relevantných pre náš audit účtovnej závierky a splnili sme aj ostatné požiadavky týchto ustanovení týkajúcich sa etiky. Sme presvedčení, že audítorské dôkazy, ktoré sme získali, poskytujú dostatočný a vhodný základ pre náš názor.

### *Zodpovednosť štatutárneho orgánu a osôb poverených spravovaním za účtovnú závierku*

Štatutárny orgán je zodpovedný za zostavenie tejto účtovnej závierky tak, aby poskytovala pravdivý a verný obraz podľa zákona o účtovníctve a za tie interné kontroly, ktoré považuje za potrebné na zostavenie účtovnej závierky, ktorá neobsahuje významné nesprávnosti, či už v dôsledku podvodu alebo chyby.

Pri zostavovaní účtovnej závierky je štatutárny orgán zodpovedný za zhodnotenie schopnosti Spoločnosti nepretržite pokračovať vo svojej činnosti, za opísanie skutočností týkajúcich sa nepretržitého pokračovania v činnosti, ak je to potrebné, a za použitie predpokladu nepretržitého pokračovania v činnosti v účtovníctve, ibaže by mal v úmysle Spoločnosť zlikvidovať alebo ukončiť jej činnosť, alebo by nemal inú realistickú možnosť než tak urobiť.

Osoby poverené spravovaním sú zodpovedné za dohľad nad procesom finančného výkazníctva Spoločnosti

### *Zodpovednosť audítora za audit účtovnej závierky*

Našou zodpovednosťou je získať primerané uistenie, či účtovná závierka ako celok neobsahuje významné nesprávnosti, či už v dôsledku podvodu alebo chyby, a vydať správu audítora, vrátane názoru. Primerané uistenie je uistenie vysokého stupňa, ale nie je zárukou toho, že audit vykonaný podľa medzinárodných audítorských štandardov vždy odhalí významné nesprávnosti, ak také existujú. Nesprávnosti môžu vzniknúť v dôsledku podvodu alebo chyby a za významné sa považujú vtedy, ak by sa dalo odôvodnene očakávať, že

jednotlivo alebo v súhrne by mohli ovplyvniť ekonomické rozhodnutia používateľov, uskutočnené na základe tejto účtovnej závierky.

V rámci auditu uskutočneného podľa medzinárodných audítorských štandardov, počas celého auditu uplatňujeme odborný úsudok a zachovávame profesionálny skepticizmus. Okrem toho:

- Identifikujeme a posudzujeme riziká významnej nesprávnej účtovnej závierky, či už v dôsledku podvodu alebo chyby, navrhujeme a uskutočňujeme audítorské postupy reagujúce na tieto riziká a získavame audítorské dôkazy, ktoré sú dostatočné a vhodné na poskytnutie základu pre náš názor. Riziko neodhalenia významnej nesprávnej v dôsledku podvodu je vyššie ako toto riziko v dôsledku chyby, pretože podvod môže zahŕňať tajnú dohodu, falšovanie, úmyselné vynechanie, nepravdivé vyhlásenie alebo obídenie internej kontroly.
- Oboznamujeme sa s internými kontrolami relevantnými pre audit, aby sme mohli navrhnúť audítorské postupy vhodné za daných okolností, ale nie za účelom vyjadrenia názoru na efektívnosť interných kontrol Spoločnosti.
- Hodnotíme vhodnosť použitých účtovných zásad a účtovných metód a primeranosť účtovných odhadov a uvedenie s nimi súvisiacich informácií, uskutočnené štatutárnym orgánom.
- Robíme záver o tom, či štatutárny orgán vhodne v účtovníctve používa predpoklad nepretržitého pokračovania v činnosti a na základe získaných audítorských dôkazov záver o tom, či existuje významná neistota v súvislosti s udalosťami alebo okolnosťami, ktoré by mohli významne spochybniť schopnosť Spoločnosti nepretržite pokračovať v činnosti. Ak dospejeme k záveru, že významná neistota existuje, sme povinní upozorniť v našej správe audítora na súvisiace informácie uvedené v účtovnej závierke alebo, ak sú tieto informácie nedostatočné, modifikovať náš názor. Naše závery vychádzajú z audítorských dôkazov získaných do dátumu vydania našej správy audítora. Budúce udalosti alebo okolnosti však môžu spôsobiť, že Spoločnosť prestane pokračovať v nepretržitej činnosti.
- Hodnotíme celkovú prezentáciu, štruktúru a obsah účtovnej závierky vrátane informácií v nej uvedených, ako aj to, či účtovná závierka zachytáva uskutočnené transakcie a udalosti spôsobom, ktorý vedie k ich vernému zobrazeniu.

S osobami poverenými spravovaním komunikujeme okrem iného o plánovanom rozsahu a harmonograme auditu a o významných zisteniach auditu, vrátane všetkých významných nedostatkov internej kontroly, ktoré počas nášho auditu zistíme.

## **Správa k ďalším požiadavkám zákonov a iných právnych predpisov**

*Správa k informáciám, ktoré sa uvádzajú vo výročnej správe*

Štatutárny orgán je zodpovedný za informácie uvedené vo výročnej správe, zostavenej podľa požiadaviek zákona o účtovníctve. Náš vyššie uvedený názor na účtovnú závierku sa nevzťahuje na iné informácie vo výročnej správe.

V súvislosti s auditom účtovnej závierky je našou zodpovednosťou oboznámenie sa s informáciami uvedenými vo výročnej správe a posúdenie, či tieto informácie nie sú vo významnom nesúlade s auditovanou účtovnou závierkou alebo našimi poznatkami, ktoré sme získali počas auditu účtovnej závierky, alebo sa inak zdajú byť významne nesprávne.

Výročnú správu sme ku dňu vydania správy audítora z auditu účtovnej závierky nemali k dispozícii.

Keď získame výročnú správu, posúdime, či výročná správa Spoločnosti obsahuje informácie, ktorých uvedenie vyžaduje zákon o účtovníctve, a na základe prác vykonaných počas auditu účtovnej závierky, vyjadríme názor, či:

- informácie uvedené vo výročnej správe zostavenej za rok 2019 sú v súlade s účtovnou závierkou za daný rok,
- výročná správa obsahuje informácie podľa zákona o účtovníctve.

Okrem toho uvedieme, či sme zistili významné nesprávnosti vo výročnej správe na základe našich poznatkov o účtovnej jednotke a situácii v nej, ktoré sme získali počas auditu účtovnej závierky.

Bratislava, 26. júna 2020

Rödl & Partner Audit, s. r. o.  
Lazaretská 8  
811 08 Bratislava  
Obchodný register Okresného súdu Bratislava I,  
Vložka číslo 14122/B  
Licencia SKAU 147



  
Ing. Katarína Gavalcová  
zodpovedný audítor  
Licencia SKAU 920

# ÚČTOVNÁ ZÁVIERKA

podnikateľov v podvojnóm účtovníctve



zostavená k 3 1 . 1 2 . 2 0 1 9

Číselné údaje sa zarovnávajú vpravo, ostatné údaje sa píšú zľava. Nevyplnené riadky sa ponechávajú prázdne.

Údaje sa vyplňajú paličkovým písmom (podľa tohto vzoru), písacím strojom alebo tlačiarňou, a to čiernou alebo tmavomodrou farbou.

Á Ā B Č D É F G H Í J K L M N O P Q R Š T Ú V X Ý Ž 0 1 2 3 4 5 6 7 8 9

Daňové identifikačné číslo 2 0 2 0 4 6 6 7 3 4 IČO 3 0 2 2 3 3 0 0 SK NACE 2 8 . 1 5 . 0	Účtovná závierka X riadna mimoriadna priebežná	Účtovná jednotka malá X veľká (vyznačí sa x)	Mesiac Rok Za obdobie od 1 2 0 1 9 do 1 2 2 0 1 9 Bezprostredne predchádzajúce obdobie od 1 2 0 1 8 do 1 2 2 0 1 8
---	---	---	--

Priložené súčasti účtovnej závierky

 Súvaha (Úč POD 1-01)  
(v celých eurách)

 Výkaz ziskov a strát (Úč POD 2-01)  
(v celých eurách)

 Poznámky (Úč POD 3-01)  
(v celých eurách alebo eurocentoch)

Obchodné meno (názov) účtovnej jednotky

G e W I S S l o v a k i a s . r . o .

Sídlo účtovnej jednotky

Ulica  
V Á P E N I C K Á  
Číslo  
3 0  
PSČ Obec  
9 7 1 0 1 P R I E V I D Z A

Označenie obchodného registra a číslo zápisu obchodnej spoločnosti

O R T r e n č í n S R , o d d . s r o ,  
v l o ž k a č . 1 8 2 2 / R

Telefónne číslo Faxové číslo  
+ 4 2 1 4 6 3 9 6 1 2 0 0 + 4 2 1 4 6 3 9 6 1 2 0 3

E-mailová adresa  
I N F O @ G E W I S . E U

Zostavená dňa:

2 6 . 0 6 . 2 0 2 0

Schválená dňa:

13 . 07 . 2 0 2 0

Podpisový záznam štatutárneho orgánu účtovnej jednotky  
alebo člena štatutárneho orgánu účtovnej jednotky alebo  
podpisový záznam fyzickej osoby, ktorá je účtovnou jednotkou:

Záznamy daňového úradu

Miesto pre evidenčné číslo

Odtlačok prezentačnej pečiatky daňového úradu



Ozna- čenie a	STRANA AKTÍV b	Číslo riadku c	Bežné účtovné obdobie		Bezprostredne predchádzajúce účtovné obdobie
			1	2	3
			Brutto - časť 1 Korekcia - časť 2	Netto	Netto
	<b>SPOLU MAJETOK</b> r. 02 + r. 33 + r. 74	01	1 2 1 9 8 3 0 6 4	7 0 1 8 8 3 9 1	
			5 1 7 9 4 6 7 3		7 1 0 0 2 0 0 8
<b>A.</b>	<b>Neobežný majetok</b> r. 03 + r. 11 + r. 21	02	9 4 5 8 9 4 6 6	4 3 0 6 7 7 9 3	
			5 1 5 2 1 6 7 3		4 5 8 8 4 6 6 1
<b>A.I.</b>	<b>Dlhodobý nehmotný majetok súčet (r. 04 až r. 10)</b>	03	9 8 3 1 7 9	6 9 6 1 4	
			9 1 3 5 6 5		4 1 7 9 3
A.I.1.	Aktivované náklady na vývoj (012) - /072, 091A/	04	0	0	
			0		0
2.	Softvér (013) - /073, 091A/	05	9 8 3 1 7 9	6 9 6 1 4	
			9 1 3 5 6 5		4 1 7 9 3
3.	Oceniteľné práva (014) - /074, 091A/	06	0	0	
			0		0
4.	Goodwill (015) - /075, 091A/	07	0	0	
			0		0
5.	Ostatný dlhodobý nehmotný majetok (019, 01X) - /079, 07X, 091A/	08	0	0	
			0		0
6.	Obstarávaný dlhodobý nehmotný majetok (041) - /093/	09	0	0	
			0		0
7.	Poskytnuté preddavky na dlhodobý nehmotný majetok (051) - /095A/	10	0	0	
			0		0
<b>A.II.</b>	<b>Dlhodobý hmotný majetok súčet (r. 12 až r. 20)</b>	11	9 3 6 0 6 2 8 7	4 2 9 9 8 1 7 9	
			5 0 6 0 8 1 0 8		4 5 8 4 2 8 6 8
A.II.1.	Pozemky (031) - /092A/	12	2 4 6 4 8 7 9	2 4 6 4 8 7 9	
			0		1 7 0 0 0 4 1
2.	Stavby (021) - /081, 092A/	13	1 2 5 5 3 7 7 9	8 4 2 9 8 9 7	
			4 1 2 3 8 8 2		8 6 3 9 1 7 5
3.	Samostatné hnuteľné veci a súbory hnuteľných vecí (022) - /082, 092A/	14	7 5 5 3 8 7 4 1	2 9 0 5 4 5 1 5	
			4 6 4 8 4 2 2 6		3 0 6 0 4 1 6 4



Označenie a	STRANA AKTÍV b	Číslo riadku c	Bežné účtovné obdobie		Bezprostredne predchádzajúce účtovné obdobie
			1	2	
			Brutto - časť 1	Netto	Netto
			Korekcia - časť 2		
4.	Pestovateľské celky trvalých porastov (025) - /085, 092A/	15	0		0
			0		0
5.	Základné stádo a ťažné zvieratá (026) - /086, 092A/	16	0		0
			0		0
6.	Ostatný dlhodobý hmotný majetok (029, 02X, 032) - /089, 08X, 092A/	17	0		0
			0		0
7.	Obstarávaný dlhodobý hmotný majetok (042) - /094/	18	3 0 1 6 8 8 8	3 0 1 6 8 8 8	
			0		3 6 1 3 8 4 5
8.	Poskytnuté preddavky na dlhodobý hmotný majetok (052) - /095A/	19	3 2 0 0 0	3 2 0 0 0	
			0		1 2 8 5 6 4 3
9.	Opravná položka k nadobudnutému majetku (+/- 097) +/- 098	20	0		0
			0		0
A.III.	Dlhodobý finančný majetok súčet (r. 22 až r. 32)	21	0		0
			0		0
A.III.1.	Podielové cenné papiere a podiely v prepojených účtovných jednotkách (061A, 062A, 063A) - /096A/	22	0		0
			0		0
2.	Podielové cenné papiere a podiely s podielovou účasťou okrem v prepojených účtovných jednotkách (062A) - /096A/	23	0		0
			0		0
3.	Ostatné realizovateľné cenné papiere a podiely (063A) - /096A/	24	0		0
			0		0
4.	Pôžičky prepojeným účtovným jednotkám (066A) - /096A/	25	0		0
			0		0
5.	Pôžičky v rámci podielovej účasti okrem prepojeným účtovným jednotkám (066A) - /096A/	26	0		0
			0		0
6.	Ostatné pôžičky (067A) - /096A/	27	0		0
			0		0
7.	Dlhové cenné papiere a ostatný dlhodobý finančný majetok (065A, 069A, 06XA) - /096A/	28	0		0
			0		0



Označenie a	STRANA AKTÍV b	Číslo riadku c	Bežné účtovné obdobie		Bezprostredne predchádzajúce účtovné obdobie
			1	2	3
			Brutto - časť 1	Netto	Netto
			Korekcia - časť 2		
8.	Pôžičky a ostatný dlhodobý finančný majetok so zostatkovou dobou splatnosti najviac jeden rok (066A, 067A, 069A, 06XA) - /096A/	29	0		0
			0		0
9.	Účty v bankách s dobou viazanosti dlhšou ako jeden rok (22XA)	30	0		0
			0		0
10.	Obstarávaný dlhodobý finančný majetok (043) - /096A/	31	0		0
			0		0
11.	Poskytnuté preddávky na dlhodobý finančný majetok (053) - /095A/	32	0		0
			0		0
B.	Obežný majetok r. 34 + r. 41 + r. 53 + r. 66 + r. 71	33	2 7 2 4 5 7 7 3	2 6 9 7 2 7 7 3	
			2 7 3 0 0 0		2 4 9 8 7 1 2 9
B.I.	Zásoby súčet (r. 35 až r. 40)	34	1 4 6 3 0 9 0 9	1 4 3 5 7 9 0 9	
			2 7 3 0 0 0		1 5 1 7 8 6 0 5
B.I.1.	Materiál (112, 119, 11X) - /191, 19X/	35	7 3 8 5 8 0 7	7 2 2 7 8 0 7	
			1 5 8 0 0 0		7 8 9 6 2 8 0
2.	Nedokončená výroba a polotovary vlastnej výroby (121, 122, 12X) - /192, 193, 19X/	36	3 6 6 3 8 3 2	3 6 5 6 8 3 2	
			7 0 0 0		3 1 0 1 1 2 7
3.	Výrobky (123) - /194/	37	3 5 8 1 2 7 0	3 4 7 3 2 7 0	
			1 0 8 0 0 0		4 1 7 1 8 3 9
4.	Zvieratá (124) - /195/	38	0		0
			0		0
5.	Tovar (132, 133, 13X, 139) - /196, 19X/	39	0		0
			0		0
6.	Poskytnuté preddávky na zásoby (314A) - /391A/	40	0		0
			0		9 3 5 9
B.II.	Dlhodobé pohľadávky súčet (r. 42 + r. 46 až r. 52)	41	0		0
			0		0
B.II.1.	Pohľadávky z obchodného styku súčet (r. 43 až r. 45)	42	0		0
			0		0



Označenie a	STRANA AKTÍV b	Číslo riadku c	Bežné účtovné obdobie		Bezprostredne predchádzajúce účtovné obdobie	
			1	2	3	
			Brutto - časť 1 Korekcia - časť 2	Netto	Netto	
1.a.	Pohľadávky z obchodného styku voči prepojeným účtovným jednotkám (311A, 312A, 313A, 314A, 315A, 31XA) - /391A/	43	0		0	
			0			0
1.b.	Pohľadávky z obchodného styku v rámci podielovej účasti okrem pohľadávok voči prepojeným účtovným jednotkám (311A, 312A, 313A, 314A, 315A, 31XA) - /391A/	44	0		0	
			0			0
1.c.	Ostatné pohľadávky z obchodného styku (311A, 312A, 313A, 314A, 315A, 31XA) - /391A/	45	0		0	
			0			0
2.	Čistá hodnota zákazky (316A)	46	0		0	
			0			0
3.	Ostatné pohľadávky voči prepojeným účtovným jednotkám (351A) - /391A/	47	0		0	
			0			0
4.	Ostatné pohľadávky v rámci podielovej účasti okrem pohľadávok voči prepojeným účtovným jednotkám (351A) - /391A/	48	0		0	
			0			0
5.	Pohľadávky voči spoločníkom, členom a združeniu (354A, 355A, 358A, 35XA) - /391A/	49	0		0	
			0			0
6.	Pohľadávky z derivátových operácií (373A, 376A)	50	0		0	
			0			0
7.	Iné pohľadávky (335A, 336A, 33XA, 371A, 374A, 375A, 378A) - /391A/	51	0		0	
			0			0
8.	Odložená daňová pohľadávka (481A)	52	0		0	
			0			0
B.III.	Krátkodobé pohľadávky súčet (r. 54 + r. 58 až r. 65)	53	9 4 5 5 5 5 6	9 4 5 5 5 5 6		
			0		9 7 8 8 7 6 8	
B.III.1.	Pohľadávky z obchodného styku súčet (r. 55 až r. 57)	54	7 9 5 9 8 8 2	7 9 5 9 8 8 2		
			0		7 5 5 7 7 8 7	
1.a.	Pohľadávky z obchodného styku voči prepojeným účtovným jednotkám (311A, 312A, 313A, 314A, 315A, 31XA) - /391A/	55	2 3 0 7 2 7 5	2 3 0 7 2 7 5		
			0		4 2 0 1 3 7	
1.b.	Pohľadávky z obchodného styku v rámci podielovej účasti okrem pohľadávok voči prepojeným účtovným jednotkám (311A, 312A, 313A, 314A, 315A, 31XA) - /391A/	56	0		0	
			0			0



Označenie a	STRANA AKTÍV b	Číslo riadku c	Bežné účtovné obdobie		Bezprostredne predchádzajúce účtovné obdobie		
			1	Brutto - časť 1		Netto 2	Netto 3
				Korekcia - časť 2			
1.c.	Ostatné pohľadávky z obchodného styku (311A, 312A, 313A, 314A, 315A, 31XA) - /391A/	57	5 6 5 2 6 0 7	5 6 5 2 6 0 7			
			0		7 1 3 7 6 5 0		
2.	Čistá hodnota zákazky (316A)	58	0		0		
			0		0		
3.	Ostatné pohľadávky voči prepojeným účtovným jednotkám (351A) - /391A/	59	0		0		
			0		0		
4.	Ostatné pohľadávky v rámci podielovej účasti okrem pohľadávok voči prepojeným účtovným jednotkám (351A) - /391A/	60	0		0		
			0		0		
5.	Pohľadávky voči spoločníkom, členom a združeniu (354A, 355A, 358A, 35XA, 398A) - /391A/	61	0		0		
			0		0		
6.	Sociálne poistenie (336A) - /391A/	62	0		0		
			0		0		
7.	Daňové pohľadávky a dotácie (341, 342, 343, 345, 346, 347) - /391A/	63	1 4 9 1 6 3 0	1 4 9 1 6 3 0			
			0		2 2 1 2 9 2 4		
8.	Pohľadávky z derivátových operácií (373A, 376A)	64	0		0		
			0		0		
9.	Iné pohľadávky (335A, 33XA, 371A, 374A, 375A, 378A) - /391A/	65	4 0 4 4	4 0 4 4			
			0		1 8 0 5 7		
B.IV.	Krátkodobý finančný majetok súčet (r. 67 až r. 70)	66	0		0		
			0		0		
B.IV.1.	Krátkodobý finančný majetok v prepojených účtovných jednotkách (251A, 253A, 256A, 257A, 25XA) - /291A, 29XA/	67	0		0		
			0		0		
2.	Krátkodobý finančný majetok bez krátkodobého finančného majetku v prepojených účtovných jednotkách (251A, 253A, 256A, 257A, 25XA) - /291A, 29XA/	68	0		0		
			0		0		
3.	Vlastné akcie a vlastné obchodné podiely (252)	69	0		0		
			0		0		
4.	Obstarávaný krátkodobý finančný majetok (259, 314A) - /291A/	70	0		0		
			0		0		



Ozna- čenie a	STRANA AKTÍV b	Číslo riadku c	Bežné účtovné obdobie		Bezprostredne predchádzajúce účtovné obdobie
			1	2	
			Brutto - časť 1	Netto	Netto
			Korekcia - časť 2		
B.V.	Finančné účty r. 72 + r. 73	71	3 1 5 9 3 0 8	3 1 5 9 3 0 8	
			0		1 9 7 5 6
B.V.1.	Peniaze (211, 213, 21X)	72	1 1 9 6 4	1 1 9 6 4	
			0		1 5 3 4 2
2.	Účty v bankách (221A, 22X, +/- 261)	73	3 1 4 7 3 4 4	3 1 4 7 3 4 4	
			0		4 4 1 4
C.	Časové rozlíšenie súčet (r. 75 až r. 78)	74	1 4 7 8 2 5	1 4 7 8 2 5	
			0		1 3 0 2 1 8
C.1.	Náklady budúcich období dlhodobé (381A, 382A)	75	2 0 3 6 0	2 0 3 6 0	
			0		1 9 4 2 7
2.	Náklady budúcich období krátkodobé (381A, 382A)	76	5 5 3 2 9	5 5 3 2 9	
			0		4 0 1 8 9
3.	Prijmy budúcich období dlhodobé (385A)	77	0	0	
			0		0
4.	Prijmy budúcich období krátkodobé (385A)	78	7 2 1 3 6	7 2 1 3 6	
			0		7 0 6 0 2

Ozna- čenie a	STRANA PASÍV b	Číslo riadku c	Bežné účtovné obdobie 4	Bezprostredne predchádzajúce účtovné obdobie 5
	SPOLU VLASTNÉ IMANIE A ZÁVÄZKY r. 80 + r. 101 + r. 141	79	7 0 1 8 8 3 9 1	7 1 0 0 2 0 0 8
A.	Vlastné imanie r. 81 + r. 85 + r. 86 + r. 87 + r. 90 + r. 93 + r. 97 + r. 100	80	3 0 1 2 0 9 7 7	2 9 3 1 4 6 0 9
A.I.	Základné imanie súčet (r. 82 až r. 84)	81	2 0 0 0 0 0 0	2 0 0 0 0 0 0
A.I.1.	Základné imanie (411 alebo +/- 491)	82	2 0 0 0 0 0 0	2 0 0 0 0 0 0
2.	Zmena základného imania +/- 419	83	0	0
3.	Pohľadávky za upísané vlastné imanie (-/353)	84	0	0
A.II.	Emisné ážio (412)	85	0	0
A.III.	Ostatné kapitálové fondy (413)	86	0	0
A.IV.	Zákonné rezervné fondy r. 88 + r. 89	87	2 0 0 0 0 0 0	2 0 0 0 0 0 0
A.IV.1.	Zákonný rezervný fond a nedeliteľný fond (417A, 418, 421A, 422)	88	2 0 0 0 0 0 0	2 0 0 0 0 0 0
2.	Rezervný fond na vlastné akcie a vlastné podieľy (417A, 421A)	89	0	0



Označenie a	STRANA PASÍV b	Číslo riadku c	Bežné účtovné obdobie 4	Bezprostredne predchádzajúce účtovné obdobie 5
A.V.	Ostatné fondy zo zisku r. 91 + r. 92	90	0	0
A.V.1.	Štatutárne fondy (423, 42X)	91	0	0
2.	Ostatné fondy (427, 42X)	92	0	0
A.VI.	Oceňovacie rozdiely z precenenia súčet (r. 94 až r. 96)	93	0	0
A.VI.1.	Oceňovacie rozdiely z precenenia majetku a záväzkov (+/- 414)	94	0	0
2.	Oceňovacie rozdiely z kapitálových účastí (+/- 415)	95	0	0
3.	Oceňovacie rozdiely z precenenia pri zlúčení, splnutí a rozdelení (+/- 416)	96	0	0
A.VII.	Výsledok hospodárenia minulých rokov r. 98 + r. 99	97	2 6 0 1 4 6 1 0	2 1 9 8 6 8 0 5
A.VII.1.	Nerozdelený zisk minulých rokov (428)	98	2 6 0 1 4 6 1 0	2 1 9 8 6 8 0 5
2.	Neuhradená strata minulých rokov (-/429)	99	0	0
A.VIII.	Výsledok hospodárenia za účtovné obdobie po zdanení +/- r. 01 - (r. 81 + r. 85 + r. 86 + r. 87 + r. 90 + r. 93 + r. 97 + r. 101 + r. 141)	100	1 9 0 6 3 6 7	5 1 2 7 8 0 4
B.	Záväzky r. 102 + r. 118 + r. 121 + r. 122 + r. 136 + r. 139 + r. 140	101	3 9 9 0 7 6 5 0	4 1 6 0 0 9 5 2
B.I.	Dlhodobé záväzky súčet (r. 103 + r. 107 až r. 117)	102	1 9 4 3 4 6 4	2 5 1 2 5 5 0
B.I.1.	Dlhodobé záväzky z obchodného styku súčet (r. 104 až r. 106)	103	0	0
1.a.	Záväzky z obchodného styku voči prepojeným účtovným jednotkám (321A, 475A, 476A)	104	0	0
1.b.	Záväzky z obchodného styku v rámci podielovej účasti okrem záväzkov voči prepojeným účtovným jednotkám (321A, 475A, 476A)	105	0	0
1.c.	Ostatné záväzky z obchodného styku (321A, 475A, 476A)	106	0	0
2.	Čistá hodnota zákazky (316A)	107	0	0
3.	Ostatné záväzky voči prepojeným účtovným jednotkám (471A, 47XA)	108	0	0
4.	Ostatné záväzky v rámci podielovej účasti okrem záväzkov voči prepojeným účtovným jednotkám (471A, 47XA)	109	0	0
5.	Ostatné dlhodobé záväzky (479A, 47XA)	110	0	0
6.	Dlhodobé prijaté preddavky (475A)	111	0	0
7.	Dlhodobé zmenky na úhradu (478A)	112	0	0
8.	Vydané dlhopisy (473A/-/255A)	113	0	0
9.	Záväzky zo sociálneho fondu (472)	114	1 3 5 3 9 0	1 3 9 5 1
10.	Iné dlhodobé záväzky (336A, 372A, 474A, 47XA)	115	1 6 0 0 8 5 9	2 2 6 7 6 4 9
11.	Dlhodobé záväzky z derivátových operácií (373A, 377A)	116	0	0
12.	Odložený daňový záväzok (481A)	117	2 0 7 2 1 5	2 3 0 9 5 0



Označenie a	STRANA PASÍV b	Číslo riadku c	Bežné účtovné obdobie 4	Bezprostredne predchádzajúce účtovné obdobie 5
B.II.	Dlhodobé rezervy r. 119 + r. 120	118	2 9 9 0 0 0	2 7 5 0 0 0
B.II.1.	Zákonné rezervy (451A)	119	0	0
2.	Ostatné rezervy (459A, 45XA)	120	2 9 9 0 0 0	2 7 5 0 0 0
B.III.	Dlhodobé bankové úvery (461A, 46XA)	121	1 2 5 7 4 6 4 1	1 3 5 1 1 5 0 1
B.IV.	Krátkodobé záväzky súčet (r. 123 + r. 127 až r. 135)	122	1 6 8 6 0 8 5 0	1 4 9 9 7 5 9 0
B.IV.1.	Záväzky z obchodného styku súčet (r. 124 až r. 126)	123	4 7 1 1 7 7 5	6 1 3 3 6 7 0
1.a.	Záväzky z obchodného styku voči prepojeným účtovným jednotkám (321A, 322A, 324A, 325A, 326A, 32XA, 475A, 476A, 478A, 47XA)	124	1 3 0 3 6 6	9 2 5 2 0
1.b.	Záväzky z obchodného styku v rámci podielovej účasti okrem záväzkov voči prepojeným účtovným jednotkám (321A, 322A, 324A, 325A, 326A, 32XA, 475A, 476A, 478A, 47XA)	125	0	0
1.c.	Ostatné záväzky z obchodného styku (321A, 322A, 324A, 325A, 326A, 32XA, 475A, 476A, 478A, 47XA)	126	4 5 8 1 4 0 9	6 0 4 1 1 5 0
2.	Čistá hodnota zákazky (316A)	127	0	0
3.	Ostatné záväzky voči prepojeným účtovným jednotkám (361A, 36XA, 471A, 47XA)	128	9 0 0 0 0 0 0	5 4 0 0 0 0 0
4.	Ostatné záväzky v rámci podielovej účasti okrem záväzkov voči prepojeným účtovným jednotkám (361A, 36XA, 471A, 47XA)	129	0	0
5.	Záväzky voči spoločníkom a združeniu (364, 365, 366, 367, 368, 398A, 478A, 479A)	130	0	0
6.	Záväzky voči zamestnancom (331, 333, 33X, 479A)	131	1 1 7 7 4 8 2	1 1 8 6 7 1 7
7.	Záväzky zo sociálneho poistenia (336A)	132	7 5 4 1 7 9	7 6 8 1 9 7
8.	Daňové záväzky a dotácie (341, 342, 343, 345, 346, 347, 34X)	133	1 6 7 6 8 5	1 7 2 3 4 2
9.	Záväzky z derivátových operácií (373A, 377A)	134	0	0
10.	Iné záväzky (372A, 379A, 474A, 475A, 479A, 47XA)	135	1 0 4 9 7 2 9	1 3 3 6 6 6 4
B.V.	Krátkodobé rezervy r. 137 + r. 138	136	3 7 7 4 1 1	3 6 7 4 3 6
B.V.1.	Zákonné rezervy (323A, 451A)	137	2 2 9 3 8 3	2 2 8 9 3 6
2.	Ostatné rezervy (323A, 32X, 459A, 45XA)	138	1 4 8 0 2 8	1 3 8 5 0 0
B.VI.	Bežné bankové úvery (221A, 231, 232, 23X, 461A, 46XA)	139	6 8 9 2 2 0 9	7 6 8 5 1 1 1
B.VII.	Krátkodobé finančné výpomoci (241, 249, 24X, 473A, /-255A)	140	9 6 0 0 7 5	2 2 5 1 7 6 4
C.	Časové rozlíšenie súčet (r. 142 až r. 145)	141	1 5 9 7 6 4	8 6 4 4 7
C.1.	Výdavky budúcich období dlhodobé (383A)	142	0	0
2.	Výdavky budúcich období krátkodobé (383A)	143	1 5 9 7 6 4	8 6 4 4 7
3.	Výnosy budúcich období dlhodobé (384A)	144	0	0
4.	Výnosy budúcich období krátkodobé (384A)	145	0	0



Ozna- čenie a	Text b	Číslo riadku c	Skutočnosť	
			bežné účtovné obdobie 1	bezprostredne predchádzajúce účtovné obdobie 2
			*	Čistý obrat (časť účt. tr. 6 podľa zákona)
**	Výnosy z hospodárskej činnosti spolu súčet (r. 03 až r. 09)	02	1 5 6 5 9 2 6 5 6	1 7 7 6 5 8 6 5 3
I.	Tržby z predaja tovaru (604, 607)	03	0	0
II.	Tržby z predaja vlastných výrobkov (601)	04	1 0 7 5 5 8 0 3 3	1 1 3 1 1 4 2 6 3
III.	Tržby z predaja služieb (602, 606)	05	1 8 6 7 4 1 1	2 5 4 8 4 4 4
IV.	Zmeny stavu vnútroorganizačných zásob (+/-) (účtová skupina 61)	06	- 1 4 2 8 6 4	1 5 7 4 2 1 4
V.	Aktivácia (účtová skupina 62)	07	2 1 9 4 9 1 3	9 7 3 1 4 0
VI.	Tržby z predaja dlhodobého nehmotného majetku, dlhodobého hmotného majetku a materiálu (641, 642)	08	2 7 7 9 2 6 9	2 1 3 0 1 1 6
VII.	Ostatné výnosy z hospodárskej činnosti (644, 645, 646, 648, 655, 657)	09	4 2 3 3 5 8 9 4	5 7 3 1 8 4 7 6
**	Náklady na hospodársku činnosť spolu r. 11 + r. 12 + r. 13 + r. 14 + r. 15 + r. 20 + r. 21 + r. 24 + r. 25 + r. 26	10	1 5 3 5 9 9 0 7 3	1 7 0 4 8 6 3 9 2
A.	Náklady vynaložené na obstaranie predaného tovaru (504, 507)	11	0	0
B.	Spotreba materiálu, energie a ostatných neskladovateľných dodávok (501, 502, 503)	12	6 6 0 3 1 3 6 8	7 0 3 5 0 5 8 5
C.	Opravné položky k zásobám (+/-) (505)	13	3 7 0 0 0	- 5 7 0 0 0
D.	Služby (účtová skupina 51)	14	6 6 5 6 9 7 4	7 7 1 5 1 1 4
E.	Osobné náklady (r. 16 až r. 19)	15	2 6 0 7 0 0 8 1	2 6 4 3 0 0 4 5
E.1.	Mzdové náklady (521, 522)	16	1 8 4 7 9 8 6 6	1 8 8 5 0 5 8 8
2.	Odmeny členom orgánov spoločnosti a družstva (523)	17	0	0
3.	Náklady na sociálne poistenie (524, 525, 526)	18	6 4 6 3 6 2 0	6 6 1 9 9 1 1
4.	Sociálne náklady (527, 528)	19	1 1 2 6 5 9 5	9 5 9 5 4 6
F.	Dane a poplatky (účtová skupina 53)	20	1 1 2 0 4 5	1 1 2 7 7 9
G.	Odpisy a opravné položky k dlhodobému nehmotnému majetku a dlhodobému hmotnému majetku (r. 22 + r. 23)	21	9 7 5 0 3 7 5	8 3 4 9 7 5 4
G.1.	Odpisy dlhodobého nehmotného majetku a dlhodobého hmotného majetku (551)	22	9 7 5 0 3 7 5	8 3 4 9 7 5 4
2.	Opravné položky k dlhodobému nehmotnému majetku a dlhodobému hmotnému majetku (+/-) (553)	23	0	0
H.	Zostatková cena predaného dlhodobého majetku a predaného materiálu (541, 542)	24	2 4 4 1 5 0 0	2 0 9 0 2 4 7
I.	Opravné položky k pohľadávkam (+/-) (547)	25	0	0
J.	Ostatné náklady na hospodársku činnosť (543, 544, 545, 546, 548, 549, 555, 557)	26	4 2 4 9 9 7 3 0	5 5 4 9 4 8 6 8
***	Výsledok hospodárenia z hospodárskej činnosti (+/-) (r. 02 - r. 10)	27	2 9 9 3 5 8 3	7 1 7 2 2 6 1



Ozna- čenie a	Text b	Číslo riadku c	Skutočnosť	
			bežné účtovné obdobie	bezprostredne predchádzajúce účtovné obdobie
			1	2
*	Pridaná hodnota (r. 03 + r. 04 + r. 05 + r. 06 + r. 07) - (r. 11 + r. 12 + r. 13 + r. 14)	28	3 8 7 5 2 1 5 1	4 0 2 0 1 3 6 2
**	Výnosy z finančnej činnosti spolu r. 30 + r. 31 + r. 35 + r. 39 + r. 42 + r. 43 + r. 44	29	2 7 2 9 1	3 8 9 1 9
VIII.	Tržby z predaja cenných papierov a podielov (661)	30	0	0
IX.	Výnosy z dlhodobého finančného majetku súčet (r. 32 až r. 34)	31	0	0
IX.1.	Výnosy z cenných papierov a podielov od prepojených účtovných jednotiek (665A)	32	0	0
2.	Výnosy z cenných papierov a podielov v podielovej účasti okrem výnosov prepojených účtovných jednotiek (665A)	33	0	0
3.	Ostatné výnosy z cenných papierov a podielov (665A)	34	0	0
X.	Výnosy z krátkodobého finančného majetku súčet (r. 36 až r. 38)	35	0	0
X.1.	Výnosy z krátkodobého finančného majetku od prepojených účtovných jednotiek (666A)	36	0	0
2.	Výnosy z krátkodobého finančného majetku v podielovej účasti okrem výnosov prepojených účtovných jednotiek (666A)	37	0	0
3.	Ostatné výnosy z krátkodobého finančného majetku (666A)	38	0	0
XI.	Výnosové úroky (r. 40 + r. 41)	39	8	0
XI.1.	Výnosové úroky od prepojených účtovných jednotiek (662A)	40	0	0
2.	Ostatné výnosové úroky (662A)	41	8	0
XII.	Kurzové zisky (663)	42	2 7 2 8 3	3 8 9 1 9
XIII.	Výnosy z precenenia cenných papierov a výnosy z derivátových operácií (664, 667)	43	0	0
XIV.	Ostatné výnosy z finančnej činnosti (668)	44	0	0
**	Náklady na finančnú činnosť spolu r. 46 + r. 47 + r. 48 + r. 49 + r. 52 + r. 53 + r. 54	45	5 8 2 3 2 2	6 7 5 7 9 2
K.	Predané cenné papiere a podiely (561)	46	0	0
L.	Náklady na krátkodobý finančný majetok (566)	47	0	0
M.	Opravné položky k finančnému majetku (+/-) (565)	48	0	0
N.	Nákladové úroky (r. 50 + r. 51)	49	4 5 6 1 6 4	4 7 4 1 1 2
N.1.	Nákladové úroky pre prepojené účtovné jednotky (562A)	50	7 4 4 9 9	4 0 6 4 9
2.	Ostatné nákladové úroky (562A)	51	3 8 1 6 6 5	4 3 3 4 6 3
O.	Kurzové straty (563)	52	9 9 1 9	4 7 4 6 8
P.	Náklady na precenenie cenných papierov a náklady na derivátové operácie (564, 567)	53	0	0
Q.	Ostatné náklady na finančnú činnosť (568, 569)	54	1 1 6 2 3 9	1 5 4 2 1 2



Ozna- čenie a	Text b	Číslo riadku c	Skutočnosť	
			bežné účtovné obdobie	bezprostredne predchádzajúce účtovné obdobie
			1	2
***	Výsledok hospodárenia z finančnej činnosti (+/-) (r. 29 - r. 45)	55	- 5 5 5 0 3 1	- 6 3 6 8 7 3
****	Výsledok hospodárenia za účtovné obdobie pred zdanením (+/-) (r. 27 + r. 55)	56	2 4 3 8 5 5 2	6 5 3 5 3 8 8
R.	Daň z príjmov (r. 58 + r. 59)	57	5 3 2 1 8 5	1 4 0 7 5 8 4
R.1.	Daň z príjmov splatná (591, 595)	58	5 5 5 9 1 9	1 3 9 2 4 8 7
2.	Daň z príjmov odložená (+/-) (592)	59	- 2 3 7 3 4	1 5 0 9 7
S.	Prevod podielov na výsledku hospodárenia spoločníkom (+/- 596)	60	0	0
****	Výsledok hospodárenia za účtovné obdobie po zdanení (+/-) (r. 56 - r. 57 - r. 60)	61	1 9 0 6 3 6 7	5 1 2 7 8 0 4

## I. VŠEOBECNÉ INFORMÁCIE

GeWiS Slovakia s.r.o. (ďalej len „spoločnosť“) je spoločnosť s ručením obmedzeným, ktorá bola založená dňa 13/09/1991. Dňa 16/09/1991 bola zapísaná do Obchodného registra vedenom na Okresnom súde Trenčín, oddiel Sro, vložka 1822/R. Spoločnosť sídli v Prievidzi, Vápenická 30, Slovenská republika, identifikačné číslo 30223300.

V priebehu účtovného obdobia neboli uskutočnené žiadne významné zmeny v zápise do Obchodného registra.

Hlavným predmetom činnosti je:

Spoločnosť je súčasťou skupiny GeWiS, ktorej 1. podnik založili v roku 1979 bratia Gerhard a Wilhelm Strobel v Nemecku. Hlavnou obchodnou činnosťou je výroba strojných výrobkov ako aj jednotlivých súčastí. Ako systémový dodávateľ pre automobilový priemysel, sektor elektrotechniky a hydraulických systémov ako aj poľnohospodárskej techniky a pre iné odvetvia vyrába spoločnosť vysoko presné sériové diely pripravené na montáž. Medzi výrobky spoločnosti patria napr. hriadele, osky, kolesá, skrine prevodoviek, prevodovky, ozubené kolesá. Tieto činnosti sú zastrešené pod predmetmi činnosti "Výroba strojárnských výrobkov", "Výroba súčiastok pre strojárnské výrobky" a "Kovoobrábanie".

Ako podporné činnosti hlavného predmetu podnikania, v rámci živnostenského oprávnenia "pohostinská činnosť a výroba hotových jedál pre výdajne", si spoločnosť vo vlastnej réžii sama zabezpečuje výrobu stravy pre vlastných zamestnancov a zamestnancov nájomníkov v areáli Prievidza i Handlová.

Z ostatných predmetov činnosti zapísaných v Obchodnom registri sa na výnosoch spoločnosti len v minimálnej miere podieľajú aj "Prenájom nehnuteľností spojený s poskytovaním iných než základných služieb spojených s prenájmom", poskytované pre nájomcov v prevádzke Prievidza a Handlová.

V obchodnom registri je zapísaný predmet činnosti prevádzkovanie zariadení slúžiacich na regeneráciu a rekondíciu, ktorý súvisí s otvorením nového Centra zdravia - fitnesscentrum, sauna, masáže a spoločné cvičenia slúžiace pre širokú verejnosť a aj pre zamestnancov ako nový druh podnikateľskej činnosti spoločnosti z dôvodu efektívneho využitia existujúcich nehnuteľností.

Ostatné predmety činnosti uvedené v OR sa používajú len v prípade nevýznamných a náhodných služieb, prevažne len v rámci spoločnosti bez generovania výnosov voči zákazníkom.

Účtovná závierka spoločnosti za predchádzajúce účtovné obdobie k 31.12.2018 bola schválená valným zhromaždením spoločnosti dňa 14/06/2019.

Účtovná závierka spoločnosti k 31. decembru 2019 je zostavená ako riadna účtovná závierka podľa zákona č.431/2002 Z. z. o účtovníctve za účtovné obdobie od 1. januára 2019 do 31. decembra 2019.

Spoločnosť je súčasťou skupiny GeWiS Holding GmbH, ktorá vznikla 24.8.2013, so základným imanom 5 000 000 EUR, so sídlom Streitheimer Strasse 22, 864 77 Adelsried, Spolková republika Nemecko. Materskou spoločnosťou spoločnosti je GeWiS Drehteileverfertigungs GmbH, Streitheimer Strasse 22, D-864 77 Adelsried, Spolková republika Nemecko a materskou spoločnosťou celej skupiny je GeWiS Holding GmbH, Streitheimer Strasse 22, 864 77 Adelsried, Spolková republika Nemecko. Konsolidovanú účtovnú závierku celej skupiny zostavuje spoločnosť GeWiS Holding GmbH. Táto účtovná závierka je k nahliadnutiu v sídle spoločnosti celej skupiny, na adrese GeWiS Holding GmbH, Streitheimer Strasse 22, 864 77 Adelsried, Spolková republika Nemecko, registračný súd uloženia konsolidovanej účtovnej závierky je Amtsgericht Augsburg-Registergericht-, Fuggerstrasse 10, 861 50 Augsburg, Spolková republika Nemecko.

Spoločnosť nie je v žiadnom podniku neobmedzene ručiacim spoločníkom.

Spoločnosť nemá organizačnú zložku v zahraničí a nie je materskou účtovnou jednotkou. Spoločnosť v roku nevstúpila do konkurzu, zlúčenia, splynutia, rozdelenia, premeny a pod.

**Informácie o počte zamestnancov:**

Názov položky	Bežné účtovné obdobie	Bezprostredne predchádzajúce účtovné obdobie
Priemerný prepočítaný počet zamestnancov	1 331	1 359
Stav zamestnancov ku dňu, ku ktorému sa zostavuje účtovná závierka, z toho:	1 337	1 393
Počet vedúcich zamestnancov	40	40

**II. INFORMÁCIE O PRIJATÝCH POSTUPOCH**

**Východiská pre zostavenie účtovnej závierky:**

Účtovná závierka bola zostavená za predpokladu, že spoločnosť bude nepretržite pokračovať vo svojej činnosti (going concern).

Účtovné metódy a všeobecné účtovné zásady boli účtovnou jednotkou konzistentne aplikované.

**Informácie o charaktere a účele transakcií, ktoré sa neuvádzajú v súvahe:**

Informácie o uvedených transakciách sú popísané v bode V. INFORMÁCIE O INÝCH AKTÍVACH A INÝCH PASÍVACH.

**Spôsoby a určenie ocenenia vrátane účtovných odhadov a predpokladov:**

**Dlhodobý nehmotný majetok**

Nakupovaný dlhodobý nehmotný majetok sa oceňuje v obstarávacích cenách, ktoré obsahujú cenu obstarania a náklady súvisiace s jeho obstaraním, znížené o dobropisy, skontá, rabaty, zľavy z ceny, bonusy a pod.

Súčasťou obstarávacej ceny dlhodobého nehmotného majetku nie sú úroky z úverov, ktoré vznikli do momentu uvedenia dlhodobého nehmotného majetku do používania.

**Odpisovanie**

Dlhodobý nehmotný majetok sa odpisuje do nákladov počas predpokladanej doby jeho používania a predpokladaného priebehu jeho opotrebenia. Odpisovať sa začína posledným dňom mesiaca uvedenia dlhodobého majetku do používania. Drobný dlhodobý nehmotný majetok, ktorého obstarávacia cena je 2 400 EUR a nižšia, sa účtuje do nákladov na účet 518. Predpokladaná doba používania, metóda odpisovania a odpisová sadzba sú stanovené pre jednotlivé skupiny dlhodobého nehmotného majetku nasledovne:

	Predpokladaná doba používania	Ročná odpisová sadzba	Metóda odpisovania
Softvér	4 - 5 rokov	20 - 25	lineárna

V prípade prechodného zníženia užitočnej hodnoty dlhodobého nehmotného majetku sa tvorí opravná položka vo výške rozdielu jeho zistenej užitočnej hodnoty a zostatkovej hodnoty.

**Dlhodobý hmotný majetok**

Nakupovaný dlhodobý hmotný majetok sa oceňuje v obstarávacích cenách, ktoré zahŕňajú cenu obstarania, náklady na dopravu, clo a ďalšie náklady súvisiace s obstaraním, znížené o dobropisy, skontá, rabaty, zľavy z ceny, bonusy a pod.

Dlhodobý hmotný majetok vytvorený vlastnou činnosťou sa oceňuje vlastnými nákladmi. Vlastnými nákladmi sú všetky priame náklady vynaložené na výrobu alebo inú činnosť a nepriame náklady, ktoré sa vzťahujú na výrobu alebo inú činnosť.

Súčasťou obstarávacej ceny dlhodobého hmotného majetku nie sú úroky z úverov, ktoré vznikli do momentu uvedenia dlhodobého hmotného majetku do používania.

Náklady na technické zhodnotenie dlhodobého hmotného majetku zvyšujú jeho obstarávaciu cenu. Opravy a údržba sa účtujú do nákladov.

#### **Odpisovanie**

Dlhodobý hmotný majetok sa odpisuje do nákladov počas predpokladanej doby jeho používania a predpokladaného priebehu jeho opotrebenia. Odpisovať sa začína posledným dňom mesiaca uvedenia dlhodobého majetku do používania. Drobný dlhodobý hmotný majetok, ktorého obstarávacía cena (resp. vlastné náklady) je 1 700 EUR a nižšia, sa účtuje do nákladov na účet 501. Predpokladaná doba používania, metóda odpisovania a odpisová sadzba sú stanovené pre jednotlivé skupiny dlhodobého hmotného majetku nasledovne:

	Predpokladaná doba používania	Ročná odpisová sadzba	Metóda odpisovania
Stavby	10 až 30 rokov	10 - 3,3	lineárna
Stroje, prístroje a zariadenia	4 až 12 rokov	25 - 8,3	lineárna/zrýchlená
Dopravné prostriedky	4 roky	25	lineárna
Inventár	4 až 12 rokov	25 - 8,3	lineárna
Iný dlhodobý hmotný majetok	4 až 12 rokov	25 - 8,3	lineárna

V prípade prechodného zníženia úžitkovej hodnoty dlhodobého hmotného majetku sa tvorí opravná položka vo výške rozdielu jeho zistenej úžitkovej hodnoty a zostatkovej hodnoty.

#### **Finančné účty**

Finančné účty tvoria ceniny, peniaze v hotovosti a na bankových účtoch. Oceňujú sa menovitou hodnotou.

#### **Zásoby**

Zásoby sa oceňujú nižšou z nasledujúcich hodnôt: obstarávacou cenou (nakupované zásoby) alebo vlastnými nákladmi (zásoby vytvorené vlastnou činnosťou) alebo čistou realizačnou hodnotou.

Nakupované zásoby sú ocenené obstarávacími cenami s použitím metódy "first-in, first-out" (FIFO - prvá cena pre ocenenie prírastku zásob sa použije ako prvá cena pre ocenenie úbytku zásob)/, s použitím pevných cien a oceňovacích rozdielov. Obstarávacía cena zásob zahŕňa cenu obstarania a náklady súvisiace s ich obstaraním (náklady na prepravu, clo, provízie, atď.). Prijaté zľavy, diskonty, rabaty znižujú obstarávaciu cenu zásob výpočtom pomeru príjmu a výdaja jednotlivých pohybov zásob a nákladov obstarania na základe kalkulácie.

Zásoby vytvorené vlastnou činnosťou sa oceňujú vlastnými nákladmi. Vlastné náklady zahŕňajú priame náklady (priamy materiál, priame mzdy a ostatné priame náklady) a časť nepriamych nákladov bezprostredne súvisiacich s vytvorením zásob vlastnou činnosťou (výrobná réžia). Výrobná réžia sa do vlastných nákladov zahŕňa v závislosti od stupňa rozpracovanosti týchto zásob (prispôbte podľa skutočnosť). Správna réžia a odytové náklady nie sú súčasťou vlastných nákladov. Súčasťou vlastných nákladov nie sú úroky z úverov.

Čistá realizačná hodnota je predpokladaná predajná cena znížená o predpokladané náklady na ich dokončenie a o predpokladané náklady súvisiace s ich predajom.

Zníženie hodnoty zásob sa zohľadňuje vytvorením opravnej položky.

V bežnom účtovnom období sa z dôvodu detailnejšej evidencie zásob zmenil spôsob účtovania o kovovom odpade. Kovový odpad sa počas účtovného obdobia prijíma na sklad materiálu so súvzťažným zápisom na účte aktivácie materiálu v ocení vlastných nákladov. Tržby z predaja nevyužiteľného kovového odpadu sa účtujú na účet 642, úbytok nevyužiteľného kovového odpadu sa účtuje na účet 542. V bezprostredne predchádzajúcom účtovnom období sa kovový odpad sledoval na podsúvahovej evidencii a o aktivácii kovového odpadu sa neúčtovalo. Tržby z predaja kovového odpadu sa účtovali na účte 648 - Ostatné výnosy z hospodárskej činnosti. Súčasťou nákladov na spotrebovaný materiál bol aj kovový odpad. Zmena spôsobu účtovania o kovom odpade nemá vplyv na výsledok hospodárenia.

### **Pohľadávky**

Pohľadávky sa pri ich vzniku oceňujú menovitou hodnotou. Postúpené pohľadávky a pohľadávky nadobudnuté vkladom do základného imania sa oceňujú obstarávacou cenou. Ocenenie pochybných pohľadávok sa upravuje na ich realizovateľnú hodnotu opravnými položkami.

### **Náklady budúcich období a príjmy budúcich období**

Náklady budúcich období a príjmy budúcich období sa oceňujú ich menovitou hodnotou, pričom sa vykazujú vo výške, ktorá je potrebná na dodržanie zásady vecnej a časovej súvislosti s účtovným obdobím.

### **Závázky**

Závázky sa pri ich vzniku oceňujú menovitou hodnotou. Závázky pri ich prevzatí sa oceňujú obstarávacou cenou. Ak sa pri inventarizácii zistí, že suma záväzkov je iná ako ich výška v účtovníctve, uvedú sa záväzky v účtovníctve a v účtovnej závierke v tomto zistenom ocenení.

Dlhodobé, krátkodobé úvery sa vykazujú v menovitej hodnote. Za krátkodobý úver sa považuje aj časť dlhodobých úverov, ktorá je splatná do jedného roka od súvahového dňa.

Krátkodobé finančné výpomoci sa oceňujú v menovitej hodnote. Ako krátkodobé finančné výpomoci sa vykazujú záväzky voči faktoringovej spoločnosti z titulu prefinancovania vybraných pohľadávok z obchodného styku.

### **Rezervy**

Rezervy sú záväzky s neurčitým časovým vymedzením alebo výškou, tvoria sa na krytie známych rizík alebo strát z podnikania. Oceňujú sa v očakávanej výške záväzku.

Rezerva na odchodné do dôchodku predstavuje pomernú časť priemernej mzdy každého zamestnanca vrátane odvodov po zohľadnení fluktuácie zamestnancov. Dlhodobá rezerva je diskontovaná sadzbou štátnych dlhopisov. Prípadná časť rezervy splatnej do jedného roka sa vyказuje v súvahe ako krátkodobá rezerva.

### **Výdavky budúcich období a výnosy budúcich období**

Výdavky budúcich období a výnosy budúcich období sa vykazujú vo výške, ktorá je potrebná na dodržanie zásady vecnej a časovej súvislosti s účtovným obdobím.

### **Vlastné imanie**

Vlastné imanie sa skladá zo základného imania, zákonného rezervného fondu a výsledku hospodárenia minulých období a v schvaľovacom konaní. V bezprostredne predchádzajúcom účtovnom období sa vo vlastnom imaní vykazovali oceňovacie rozdiely z titulu zmeny reálnej hodnoty derivátov určených na zabezpečenie úrokovej sadzby pri úveroch.

Základné imanie spoločnosti sa vyказuje vo výške zapísanej v obchodnom registri okresného súdu. Prípadné zvýšenie alebo zníženie základného imania na základe rozhodnutia valného zhromaždenia, ktoré nebolo ku dňu účtovnej závierky zaregistrované, sa vyказuje ako zmeny základného imania.

Spoločnosť má vytvorený rezervný fond vo výške 10% základného imania podľa spoločenskej zmluvy. Ďalší prídelenie do zákonného rezervného fondu nie je potrebný, pretože zákonný rezervný fond už dosiahol svoju maximálnu hranicu stanovenú v právnych predpisoch a v spoločenskej zmluve.

### **Transakcie v cudzích menách**

Majetok a záväzky vyjadrené v cudzej mene sa ku dňu uskutočnenia účtovného prípadu prepočítavajú na menu euro referenčným výmenným kurzom určeným a vyhláseným Európskou centrálnou bankou alebo Národnou bankou Slovenska v deň predchádzajúci dňu uskutočnenia účtovného prípadu.

Majetok a záväzky vyjadrené v cudzej mene (okrem prijatých a poskytnutých preddavkov) sa ku dňu, ku ktorému sa zostavuje účtovná závierka, prepočítavajú na menu euro referenčným výmenným kurzom určeným a vyhláseným Európskou centrálnou bankou alebo Národnou bankou Slovenska v deň, ku ktorému sa zostavuje účtovná závierka, a účtujú sa s vplyvom na výsledok hospodárenia.

Prijaté a poskytnuté preddavky v cudzej mene prostredníctvom účtu vedeného v tejto cudzej mene sa prepočítavajú na menu euro referenčným výmenným kurzom určeným a vyhláseným Európskou centrálnou bankou alebo Národnou bankou Slovenska v deň predchádzajúci dňu uskutočnenia účtovného prípadu. Ku dňu, ku ktorému sa zostavuje účtovná závierka, sa na menu euro už neprepočítavajú.

Kúpa a predaj cudzej meny sa prepočítava na euro kurzom, za ktorý boli tieto hodnoty nakúpené alebo predané.

#### **Výnosy**

Tržby za vlastné výkony a tovar neobsahujú daň z pridanej hodnoty. Sú tiež znížené o zľavy a zrážky (rabaty, bonusy, skontá, dobropisy a pod.). Tržby sú účtované ku dňu splnenia dodávky alebo služby.

#### **Finančný/operatívny lízing**

Spoločnosť účtuje o finančnom lízingu tak, že majetok obstaraný formou finančného lízingu je aktivovaný v deň prijatia predmetu lízingu v ocenení rovnajúcom sa istine a odkupnej cene. Lízingové splátky sú rozdelené medzi finančný náklad, poistenie a zníženie nesplateného záväzku t.j. istinu. Finančný náklad sa účtuje do nákladov pri zachovaní vecnej a časovej súvislosti, v poslednom účtovnom mesiaci sa z dôvodu nevýznamnosti hodnoty neprihliada na časové rozlíšenie podľa dňa splatnosti.

Majetok obstaraný formou operatívneho lízingu sa účtuje do nákladov počas doby trvania lízingovej zmluvy. Nájomné za majetok obstaraný formou operatívneho lízingu sa účtuje do nákladov rovnomerne počas doby trvania zmluvy o prenájme.

#### **Daň z príjmu**

Náklad na daň z príjmov sa počíta pomocou platnej daňovej sadzby z účtovného zisku upraveného o trvalé alebo dočasne daňovo neuznateľné náklady a nezdaňované výnosy. Odložené dane (odložená daňová pohľadávka a odložený daňový záväzok) sa vzťahujú na:

- dočasné rozdiely medzi účtovnou hodnotou majetku a účtovnou hodnotou záväzkov vykázanou v súvahe a ich daňovou základňou,
- možnosť umorovať daňovú stratu v budúcnosti, pod ktorou sa rozumie možnosť odpočítať daňovú stratu od základu dane v budúcnosti,
- možnosť previesť nevyužitú daňovú odpočty a iné daňové nároky do budúcich období.

O odloženom daňovom záväzku účtuje spoločnosť vždy, o pohľadávke účtuje, ak je realizovateľná.

#### **Opravy významných chýb minulých účtovných období účtované v bežnom účtovnom období**

V aktuálnom účtovnom období spoločnosť nevykonala žiadne opravy významných chýb minulých účtovných období.

### III. INFORMÁCIE, KTORÉ VYSVETĽUJÚ A DOPLŇAJÚ POLOŽKY SÚVAHY

#### Dlhodobý majetok

#### Informácie o dlhodobom nehmotnom majetku

Prehľad o pohybe dlhodobého nehmotného majetku od 1.1.2019 do 31.12.2019 a za porovnateľné obdobie od 1.1.2018 do 31.12.2018 je uvedený v nasledovných tabuľkách.

Dlhodobý nehmotný majetok	Bežné účtovné obdobie							
	Aktivované náklady na vývoj	Softvér	Ocenené práva	Goodwill	Ostatný DNM	Obstaraný DNM	Poskytnuté preddavky na DNM	Spolu
a	b	c	d	e	f	g	h	i
<b>Prvotné ocenenie</b>								
Stav na začiatku účtovného obdobia		925 698						925 698
Prírastky		57 481						57 481
Úbytky								0
Presuny								0
Stav na konci účtovného obdobia	0	983 179	0	0	0	0	0	983 179
<b>Oprávky</b>								
Stav na začiatku účtovného obdobia		883 905						883 905
Prírastky		29 660						29 660
Úbytky								0
Presuny								0
Stav na konci účtovného obdobia	0	913 565	0	0	0	0	0	913 565
<b>Opravné položky</b>								
Stav na začiatku účtovného obdobia								0
Prírastky								0
Úbytky								0
Presuny								0
Stav na konci účtovného obdobia	0	0	0	0	0	0	0	0
<b>Zostatková hodnota</b>								
Stav na začiatku účtovného obdobia	0	41 793	0	0	0	0	0	41 793
Stav na konci účtovného obdobia	0	69 614	0	0	0	0	0	69 614

Dlhodobý nehmotný majetok	Bezprostredne predchádzajúce účtovné obdobie							
	Aktivované náklady na vývoj	Softvér	Ocenené práva	Goodwill	Ostatný DNM	Obstaraný DNM	Poskytnuté preddavky na DNM	Spolu
a	b	c	d	e	f	g	h	i
<b>Prvotné ocenenie</b>								
Stav na začiatku účtovného obdobia		902 781						902 781
Prírastky		22 917						22 917
Úbytky								0
Presuny								0
Stav na konci účtovného obdobia	0	925 698	0	0	0	0	0	925 698
<b>Oprávky</b>								
Stav na začiatku účtovného obdobia		756 529						756 529
Prírastky		127 376	0					127 376
Úbytky								0
Presuny								0
Stav na konci účtovného obdobia	0	883 905	0	0	0	0	0	883 905
<b>Opravné položky</b>								
Stav na začiatku účtovného obdobia								0
Prírastky								0
Úbytky								0
Presuny								0
Stav na konci účtovného obdobia	0	0	0	0	0	0	0	0
<b>Zostatková hodnota</b>								
Stav na začiatku účtovného obdobia	0	146 252	0	0	0	0	0	146 252
Stav na konci účtovného obdobia	0	41 793	0	0	0	0	0	41 793

Dlhodobý nehmotný majetok	Hodnota za bežné účtovné obdobie
Dlhodobý nehmotný majetok, na ktorý je zriadené záložné právo	0

**Informácie o dlhodobom hmotnom majetku**

Prehľad o pohybe dlhodobého hmotného majetku od 1.1.2019 do 31.12.2019 a za porovnateľné obdobie od 1.1.2018 do 31.12.2018 je uvedený v nasledovných tabuľkách.

Dlhodobý hmotný majetok	Bežné účtovné obdobie								
	Pozemky	Stavby	Samostatné hnutelné veci a súbory hnutelných vecí	Pestovateľské celky trvalých porastov	Základné stádo a ťažné zvieratá	Ostatný DHM	Obstaraný DHM	Poskytnuté preddavky na DHM	Spolu
a	b	c	d	e	f	g	h	i	j
<b>Prvotné ocenenie</b>									
Stav na začiatku účtovného obdobia	1 700 041	12 084 989	68 347 990				3 613 845	1 285 643	87 032 508
Prírastky	764 838	345 813	5 161 402				582 841	32 000	6 886 894
Úbytky			-304 035				-9 080		-313 115
Presuny		122 978	2 333 383				-1 170 718	-1 285 643	0
Stav na konci účtovného obdobia	2 464 879	12 553 780	75 538 740	0	0	0	3 016 888	32 000	93 606 287
<b>Oprávky</b>									
Stav na začiatku účtovného obdobia		3 445 814	37 743 826						41 189 640
Prírastky		678 068	9 042 647						9 720 715
Úbytky			-302 248						-302 248
Presuny									0
Stav na konci účtovného obdobia	0	4 123 882	46 484 225	0	0	0	0	0	50 608 107
<b>Opravné položky</b>									
Stav na začiatku účtovného obdobia									0
Prírastky									0
Úbytky									0
Presuny									0
Stav na konci účtovného obdobia	0	0	0	0	0	0	0	0	0
<b>Zostatková hodnota</b>									
Stav na začiatku účtovného obdobia	1 700 041	8 639 175	30 604 164	0	0	0	3 613 845	1 285 643	45 842 868
Stav na konci účtovného obdobia	2 464 879	8 429 898	29 054 515	0	0	0	3 016 888	32 000	42 998 179

Dlhodobý hmotný majetok	Bezprostredne predchádzajúce obdobie								
	Pozemky	Stavby	Samostatné hnutelné veci a súbory hnutelných vecí	Pestovateľské celky trvalých porastov	Základné stádo a ťažné zvieratá	Ostálny DHM	Obstaraný DHM	Poskytnuté preddavky na DHM	Spolu
a	b	c	d	e	f	g	h	i	j
<b>Prvotné ocenenie</b>									
Stav na začiatku účtovného obdobia	1 683 873	10 713 785	56 073 584				3 150 518	2 743 410	74 365 170
Prírastky	16 168	1 053 618	8 972 317				1 871 358	1 285 643	13 199 104
Úbytky			-531 766						-531 766
Presuny		317 586	3 833 855				-1 408 031	-2 743 410	0
Stav na konci účtovného obdobia	1 700 041	12 084 989	68 347 990	0	0	0	3 613 845	1 285 643	87 032 508
<b>Oprávky</b>									
Stav na začiatku účtovného obdobia		2 823 276	30 675 189						33 498 465
Prírastky		622 538	7 599 840						8 222 378
Úbytky			-531 203						-531 203
Presuny									0
Stav na konci účtovného obdobia	0	3 445 814	37 743 826	0	0	0	0	0	41 189 640
<b>Opravné položky</b>									
Stav na začiatku účtovného obdobia									0
Prírastky									0
Úbytky									0
Presuny									0
Stav na konci účtovného obdobia	0	0	0	0	0	0	0	0	0
<b>Zostatková hodnota</b>									
Stav na začiatku účtovného obdobia	1 683 873	7 890 509	25 398 395	0	0	0	3 150 518	2 743 410	40 866 705
Stav na konci účtovného obdobia	1 700 041	8 639 175	30 604 164	0	0	0	3 613 845	1 285 643	45 842 868
<b>Dlhodobý hmotný majetok</b>					<b>Hodnota za bežné účtovné obdobie</b>				
Dlhodobý hmotný majetok, na ktorý je zriadené záložné právo a pri ktorom má spoločnosť obmedzené právo s ním nakladať					33 277 260				

Spoločnosti boli poskytnuté investičné úvery na nehnuteľný majetok a pozemky, pričom bolo zriadené záložné právo na nehnuteľný majetok a pozemky nachádzajúci sa v katastrálnom území Prievidza v účtovnej zostatkovej hodnote 6 461 747 EUR a v katastrálnom území Handlová v účtovnej zostatkovej hodnote 2 565 211 EUR.

Dlhodobý hmotný majetok, pri ktorom má spoločnosť obmedzené právo s ním nakladať sa týka majetku obstaraného formou finančného lízingu v účtovnej zostatkovej hodnote 3 551 015 EUR.

Dlhodobý hmotný majetok, pri ktorom má spoločnosť obmedzené právo s ním nakladať sa týka aj majetku financovaného formou investičných úverov - registrované záložné práva na základe zmlúv v Notárskom centrálnom registri záložných práv z investičných úverov. K 31.12.2019 je účtovná zostatková hodnota tohto majetku 20 008 977 EUR.

Pozemky v katastrálnom území Prievidza v hodnote 690 310 EUR sú zaťažené vecným bremenom povinnosti zdržať sa prevádzkovania skládky iných odpadov než pochádzajú z činnosti vykonávanej na pozemku, kafilerie a chovu hospodárskych zvierat vo veľkochove.

Pozemky v katastrálnom území Prievidza v hodnote 677 EUR sú zaťažené vecným bremenom práva uloženia inžinierskych sietí tak, že ich uloženie musí byť realizované podľa osobitných technických podmienok.

### Poistenie majetku

Poistovateľ	Poistné riziká/druh majetku	Poistná suma
04000941_pobočka zahraničnej poisťovne	prerušenie prevádzky násled. požiaru	64 419 018 €
04000941_pobočka zahraničnej poisťovne	20% dodatočné ručenia	12 883 804 €
04000941_pobočka zahraničnej poisťovne	požiar, krádež budovy HA	9 237 428 €
04000941_pobočka zahraničnej poisťovne	požiar, povodne, krádež budovy PD	16 416 400 €
04000941_pobočka zahraničnej poisťovne	požiar, krádež stroje	64 907 129 €
04000941_pobočka zahraničnej poisťovne	požiar, krádež stroje v operatívnom lízingu	4 582 660 €
04000941_pobočka zahraničnej poisťovne	rast investícií a hodnôt	8 000 000 €
04000941_pobočka zahraničnej poisťovne	poistenie elektroniky	110 000 €
3176_pobočka zahraničnej poisťovne	zodpovednosť	20 000 000 €
korporátna poisťovňa k fin. lízingu	požiar, požk.vodou, krádež stroje	3 068 747 €
7710017889_slovenská poisťovňa	flotila KASKO	289 950 €
8080080537_slovenská poisťovňa	flotila PZP	3 800 000 €
700382125_slovenská poisťovňa	HP moje auto BMW	aktualna hodnota

### Zásoby

Ocenenie nadbytočných, zastaraných a nízkoobrátkových zásob sa znižuje na nižšiu úžitkovú hodnotu prostredníctvom opravných položiek. K zásobám bez obratu viac ako 1 rok spoločnosť tvorí opravnú položku. Ďalšiu opravnú položku stanovilo vedenie spoločnosti na základe vnútornej analýzy a inventarizácie zásob k závierkovému dňu.

Vývoj opravnej položky v priebehu účtovného obdobia je uvedený v nasledujúcom prehľade:

Zásoby	Bežné účtovné obdobie				
	Stav OP na začiatku účtovného obdobia	Tvorba OP	Zúčtovanie OP z dôvodu zániku opodstatnenosti	Zúčtovanie OP z dôvodu vyradenia majetku z účtovníctva	Stav OP na konci účtovného obdobia
Materiál	121 000	158 000	121 000		158 000
Nedokončená výroba a polotovary vlastnej výroby	12 000	7 000	12 000		7 000
Výrobky	61 000	108 000	61 000		108 000
<b>Spoľu</b>	<b>194 000</b>	<b>273 000</b>	<b>194 000</b>	<b>0</b>	<b>273 000</b>

### Poistenie majetku

Poistovateľ	Poistné riziká/druh majetku	Poistná suma
04000941_pobočka zahraničnej poisťovne	požiar, povodne, krádež	12 000 000,00 €

Informácie o zásobách, na ktoré je zriadené záložné právo a o zásobách, pri ktorých má účtovná jednotka obmedzené právo s nimi nakladať

Zásoby	Hodnota za bežné účtovné obdobie
Zásoby, na ktoré je zriadené záložné právo	0

## Pohľadávky

Informácie o vekovej štruktúre pohľadávok

Názov položky	V lehote splatnosti	Po lehote splatnosti	Pohľadávky spolu
<b>Dlhodobé pohľadávky</b>			
Dlhodobé pohľadávky spolu	0	0	0
<b>Krátkodobé pohľadávky</b>			
Pohľadávky z obchodného styku	7 313 503	646 379	7 959 882
Daňové pohľadávky a dotácie	1 491 630		1 491 630
Iné pohľadávky	4 044		4 044
Krátkodobé pohľadávky spolu	8 809 177	646 379	9 455 556

Informácie o pohľadávkach zabezpečených záložným právom alebo inou formou zabezpečenia

Opis predmetu záložného práva	Bežné účtovné obdobie	
	Hodnota predmetu záložného práva	Hodnota pohľadávky
Pohľadávky kryté záložným právom alebo inou formou zabezpečenia	0	0
Hodnota pohľadávok, na ktoré sa zriadilo záložné právo	x	

## Finančné účty

Ako finančné účty sú vykázané peniaze v pokladnici, ceniny a účty v bankách. Účtami v bankách môže spoločnosť voľne disponovať.

Informácie o finančných účtoch:

Názov položky	Bežné účtovné obdobie	Bezprostredne predchádzajúce účtovné obdobie
Pokladnica, ceniny	11 964	15 342
Bežné účty v banke alebo v pobočke zahraničnej banky	3 147 344	4 414
<b>Spolu</b>	<b>3 159 308</b>	<b>19 756</b>

Spoločnosť má otvorené kontokorentné účty podľa prehľadu nižšie a v súvahe v bezprostredne predchádzajúcom účtovnom období sú vykázané ako krátkodobé bankové úvery, v bežnom účtovnom období spoločnosť nevykazuje zostatky nesplatených kontokorentných úverov z dôvodu ich splatenia k 31.12.2019:

Názov fin. inštitúcie	Bežné účtovné obdobie			
	Nesplatený objem a mena úveru (EUR)	Výška úverového rámca (EUR)	Dátum splatnosti	Úrok p.a. v %
slovenská banka	0	1 500 000	23.9.2020	marža banky + 1M Euribor
slovenská banka	0	1 500 000	výpovedná lehota 90 dní	marža banky + 1M Euribor
slovenská banka	0	1 500 000	31.10.2020	marža banky + 1M Euribor
pobočka zahraničnej banky	0	1 500 000	výpovedná lehota 30 dní	marža banky + 1M Euribor
<b>SPOLU</b>	<b>0</b>	<b>6 000 000</b>		

### Časové rozlíšenie na strane aktív

Informácie o významných položkách časového rozlíšenia na strane aktív sú uvedené v nasledujúcej tabuľke:

Opis položky časového rozlíšenia	Bežné účtovné obdobie	Bezprostredne predchádzajúce účtovné obdobie
Náklady budúcich období dlhodobé, z toho:	20 360	19 427
IT zabezpečenie	20 360	19 427
Náklady budúcich období krátkodobé, z toho:	55 329	40 189
Softvér, licencie, predplatné	55 329	40 189
Prijmy budúcich období krátkodobé, z toho:	72 136	70 602
Dobropisy	72 136	70 602

### Vlastné imanie

Základné imanie spoločnosti pozostáva z peňažných vkladov spoločníkov, ktoré boli splatené v plnom rozsahu v hodnote 2 000 000 EUR. Prehľad o pohybe vlastného imania je uvedený v časti VIII.

### Informácie o rozdelení účtovného zisku alebo o vysporiadaní účtovnej straty

Názov položky	Bezprostredne predchádzajúce účtovné obdobie
Účtovný zisk	5 127 804
<b>Rozdelenie účtovného zisku</b>	<b>Bežné účtovné obdobie</b>
Prídel do zákonného rezervného fondu	
Prídel do štatutárnych a ostatných fondov	
Prídel do sociálneho fondu	
Prídel na zvýšenie základného imania	
Úhrada straty minulých období	
Prevod do nerozdeleného zisku minulých rokov	5 127 804
Rozdelenie podielu na zisku spoločníkom, členom	
Iné	
Spolu	5 127 804

Povinný prídel do zákonného rezervného fondu nie je potrebný, pretože zákonný rezervný fond už dosiahol svoju maximálnu hranicu stanovenú v právnych predpisoch a v spoločenskej zmluve.

Valné zhromaždenie spoločnosti, ktoré sa konalo dňa 14.06.2019, schválilo rozdelenie zisku za rok 2018, so zostatkom na účte 431100 - výsledok hospodárenia v schvaľovaní, vo výške 5 127 804,95 107,38 EUR, presunúť na účet 428118 - nerozdelený zisk minulých rokov bez výhrad. Toto valné zhromaždenie spoločnosti rozhodlo nevyplácať dividendy zo zisku za rok 2018.

Zisk dosiahnutý za rok 2019 navrhuje spoločnosť preúčtovať na účet Nerozdeleného zisku minulých rokov.

### Rezervy

Informácie o rezervách za bežné účtovné obdobie sú uvedené v nasledujúcej tabuľke:

Názov položky	Bežné účtovné obdobie				
	Stav na začiatku účtovného obdobia	Tvorba	Použitie	Zrušenie	Stav na konci účtovného obdobia
a	b	c	d	e	f
<b>Dlhodobé rezervy, z toho:</b>	275 000	24 000	0	0	299 000
na odchodné	275 000	24 000	0		299 000
<b>Krátkodobé rezervy, z toho:</b>	367 436	372 411	-298 752	-63 684	377 411
na nevyčerpané dovolenky	228 936	229 383	-228 936		229 383
na reklamáčne náklady	115 000	110 000	-51 316	-63 684	110 000
na auditorske služby	18 500	21 000	-18 500	0	21 000
na odchodné a príspevok na rekreáciu	5 000	12 028	0	0	17 028

Rezervu na odchodné do dôchodku predstavuje súčasná hodnota predpokladaných mzdových nákladov vrátane odvodov po zohľadnení priemernej fluktuácie zamestnancov. Rezerva je vypočítaná na základe matematicko-štatistických metód. Pre účely odúčtovania bola použitá sadzba 20 ročných štátnych dlhopisov.

Dlhodobá rezerva na odchodné bude použitá postupne v nasledujúcich rokoch podľa odchodu pracovníkov do dôchodku.

Rezervu na reklamačné náklady predstavuje výšku možných dodatočne reklamačných nákladov uplatňovaných odberateľmi. Rezerva je vypočítaná paušálne ako 0,1% z čistého obratu za 1-12/2019.

Informácie o rezervách za bezprostredne predchádzajúce účtovné obdobie sú uvedené v nasledujúcej tabuľke:

Názov položky	Bezprostredne predchádzajúce obdobie				
	Stav na začiatku účtovného obdobia	Tvorba	Použitie	Zrušenie	Stav na konci účtovného obdobia
a	b	c	d	e	f
Dlhodobé rezervy, z toho:	265 700	12 392	-3 092	0	275 000
na odchodné	265 700	12 392	-3 092		275 000
Krátkodobé rezervy, z toho:	375 830	367 436	-270 830	-105 000	367 436
na nevyčerpané dovolenky	253 030	228 936	-253 030		228 936
na reklamáčné náklady	105 000	115 000	0	-105 000	115 000
na auditorské služby	16 500	18 500	-16 500	0	18 500
na odchodné krátkodobá časť	1 300	5 000	-1 300	0	5 000

#### Závazky

Závazky okrem bankových úverov, pôžičiek (t.j. Ostatné záväzky voči prepojeným účtovným jednotkám) a návratných finančných výpomocí, záväzkov zo sociálneho fondu, odloženého daňového záväzku a rezerv) podľa doby splatnosti sú nasledovné:

Názov položky	Bežné účtovné obdobie	Bezprostredne predchádzajúce účtovné obdobie
Závazky po lehote splatnosti	36 520	20 417
Závazky v lehote splatnosti	9 425 189	11 844 822
<b>Spolu</b>	<b>9 461 709</b>	<b>11 865 239</b>

Štruktúra záväzkov (okrem bankových úverov a pôžičiek od prepojených účtovných jednotiek, odloženého daňového záväzku a rezerv) podľa zostatkovej doby splatnosti k 31. decembru 2020 je uvedená v nasledujúcom prehľade:

Názov položky	Účtovná hodnota	Menej ako 1 rok	1 - 5 rokov	Viac ako 5 rokov
Závazky z obchodného styku voči prepojeným účtovným jednotkám	130 366	130 366		
Ostatné záväzky z obchodného styku	4 581 409	4 581 409		
Iné dlhodobé záväzky	1 600 859		1 600 859	
Závazky voči zamestnancom	1 177 482	1 177 482		
Závazky zo sociálneho poistenia	754 179	754 179		
Daňové záväzky a dotácie	167 685	167 685		
Iné záväzky	1 049 729	1 049 729		
<b>Spolu</b>	<b>9 461 709</b>	<b>7 860 850</b>	<b>1 600 859</b>	<b>0</b>

Štruktúra záväzkov (okrem bankových úverov a pôžičiek od prepojených účtovných jednotiek, odloženého daňového záväzku a rezerv) podľa zostatkovej doby splatnosti k 31. decembru 2019 je uvedená v nasledujúcom prehľade:

Názov položky	Účtovná hodnota	Menej ako 1 rok	1 - 5 rokov	Viac ako 5 rokov
Záväzky z obchodného styku voči prepojeným účtovným jednotkám	92 520	92 520		
Ostatné záväzky z obchodného styku	6 041 150	6 041 150		
Iné dlhodobé záväzky	2 267 649		2 267 649	
Záväzky voči zamestnancom	1 186 717	1 186 717		
Záväzky zo sociálneho poistenia	768 197	768 197		
Daňové záväzky a dotácie	172 342	172 342		
Iné záväzky	1 336 664	1 336 664		
<b>Spolu</b>	<b>11 865 239</b>	<b>9 597 590</b>	<b>2 267 649</b>	<b>0</b>

#### Informácie o záväzkoch zo sociálneho fondu

Názov položky	Bežné účtovné obdobie	Bezprostredne predchádzajúce účtovné obdobie
Začiatkový stav sociálneho fondu	13 591	17 591
Tvorba sociálneho fondu na ťarchu nákladov	159 035	163 384
Tvorba sociálneho fondu zo zisku		
Ostatná tvorba sociálneho fondu		
<b>Tvorba sociálneho fondu spolu</b>	<b>159 035</b>	<b>163 384</b>
Čerpanie sociálneho fondu	37 236	167 024
<b>Konečný zostatok sociálneho fondu</b>	<b>135 390</b>	<b>13 951</b>

Časť sociálneho fondu sa podľa zákona o sociálnom fonde tvorí povinne na ťarchu nákladov vo výške 1% a časť sa môže vytvárať zo zisku, čo však firma v roku 2019 a 2018 nevyužila. Sociálny fond sa podľa zákona o sociálnom fonde čerpá na sociálne, zdravotné, rekreačné a iné potreby zamestnancov.

### Odložená daň z príjmov

Výpočet odloženého daňového záväzku je uvedený v nasledujúcom prehľade:

Názov položky	Bežné účtovné obdobie	Bezprostredne predchádzajúce účtovné obdobie
Dočasné rozdiely medzi účtovnou hodnotou majetku a daňovou základňou, z toho:	-1 440 567	-1 532 780
odpočítateľné	273 000	194 000
zdaniteľné	-1 713 567	-1 726 780
Dočasné rozdiely medzi účtovnou hodnotou záväzkov a daňovou základňou, z toho:	453 828	433 019
odpočítateľné	453 828	433 019
zdaniteľné	0	0
Možnosť umorovať daňovú stratu v budúcnosti	0	0
Možnosť previesť nevyužitú daňovú odpočty	0	0
Sadzba dane z príjmov (v %)	21%	21%
Odložená daňová pohľadávka	152 634	131 674
Uplatnená daňová pohľadávka	152 634	131 674
Zaučtovaná ako zníženie nákladov (-), ako náklad (+)	20 960	-2 735
Zaučtovaná do vlastného imania	0	0
Odložený daňový záväzok	-359 849	-362 624
Zmena odloženého daňového záväzku	-2 775	12 362
Zaučtovaná ako náklad (+); zníženie nákladov (-)	-2 775	13 362
Zaučtovaná do vlastného imania	0	0

### Bankové úvery, pôžičky a krátkodobé finančné výpomoci

Informácie o bankových úveroch, pôžičkách a krátkodobých finančných výpomociach sú uvedené nižšie:

Názov položky	Mena	Úrok p.a. v %	Dátum splatnosti	Suma istiny v príslušnej mene za bežné účtovné obdobie	Suma istiny v eurách za bežné účtovné obdobie	Suma istiny v príslušnej mene za bezprostredne predchádzajúce účtovné obdobie
<b>Dlhodobé bankové úvery</b>						
zahraničná banka/300 TEUR	EUR	fix úrok	31.12.2020	-	0	16 644
zahraničná banka/900 TEUR	EUR	fix úrok	30.6.2021	26 457	26 457	79 399
slovenská banka/4000 TEUR	EUR	fix úrok	1.6.2023	1 999 990	1 999 990	2 329 996
zahraničná banka/3800 TEUR	EUR	fix úrok	30.6.2021	237 500	237 500	712 500
slovenská banka/2308 TEUR	EUR	marža+3M Euribor	30.8.2020	-	0	270 260
slovenská banka/1916 TEUR	EUR	marža+3M Euribor	31.8.2025	975 520	975 520	1 184 560
slovenská banka/4000 TEUR	EUR	marža+3M Euribor	30.6.2025	1 858 288	1 858 288	0
slovenská banka/7720 TEUR	EUR	marža+1M Euribor	6.11.2020	-	0	1 950 612
slovenská banka/1850 TEUR	EUR	marža+1M Euribor	31.3.2026	1 168 800	1 168 800	0
slovenská banka/5000 TEUR	EUR	marža+6M Euribor	31.12.2021	934 670	934 670	1 870 010
slovenská banka/8000 TEUR	EUR	marža+6M Euribor	30.6.2025	5 373 416	5 373 416	5 097 520
<b>SPOLU</b>					<b>12 574 641</b>	<b>13 511 501</b>
<b>Krátkodobá časť dlhodobých bankových úverov</b>						
zahraničná banka/300 TEUR	EUR	fix úrok	31.12.2019	16 644	16 644	16 668
zahraničná banka/900 TEUR	EUR	fix úrok	31.12.2019	52 942	52 942	52 942
slovenská banka/4000 TEUR	EUR	fix úrok	31.12.2019	800 004	800 004	800 004
zahraničná banka/3800 TEUR	EUR	fix úrok	31.12.2019	475 000	475 000	475 000
slovenská banka/2308 TEUR	EUR	marža+3M Euribor	31.12.2019	270 259	270 259	405 312
slovenská banka/1916 TEUR	EUR	marža+3M Euribor	31.12.2019	209 040	209 040	209 040
slovenská banka/4000 TEUR	EUR	marža+3M Euribor	31.12.2019	727 272	727 272	0
slovenská banka/7720 TEUR	EUR	marža+1M Euribor	31.12.2019	1 950 612	1 950 612	2 127 900
slovenská banka/1850 TEUR	EUR	marža+1M Euribor	31.12.2019	261 000	261 000	0
slovenská banka/5000 TEUR	EUR	marža+6M Euribor	31.12.2019	935 340	935 340	935 340
slovenská banka/8000 TEUR	EUR	marža+6M Euribor	31.12.2019	1 194 096	1 194 096	926 841
<b>SPOLU</b>					<b>6 892 209</b>	<b>5 949 047</b>

Názov položky	Mena	Úrok p.a. v %	Dátum splatnosti	Suma istiny v príslušnej mene za bežné účtovné obdobie	Suma istiny v eurách za bežné účtovné obdobie	Suma istiny v príslušnej mene za bezprostredne predchádzajúce účtovné obdobie
<b>Krátkodobé bankové úvery (kontokorentné úvery)</b>						
slovenská banka KTK/1000 TEUR	EUR	marža+1M euribor	23.9.2019	-	0	491 678
slovenská banka KTK/1000 TEUR	EUR	marža+1M euribor	výpovedná lehota 90 dní	-	0	271 977
slovenská banka KTK/1000 TEUR	EUR	marža+1M euribor	31.10.2019	-	0	482 160
slovenská banka KTK/1000 TEUR	EUR	marža+1M euribor	výpovedná lehota 30 dní	-	0	490 249
<b>SPOLU</b>					-	<b>1 736 064</b>

Zmluvy o úvere neobsahujú žiadne špecifické podmienky mimo štandardných trhových požiadaviek bánk, ktoré musí spoločnosť dodržiavať. Jednotlivé úvery má spoločnosť zabezpečené : blanko zmenkou, zmenkou vystavenou dlžníkom na rad veriteľa.

Majetok financovaný formou investičných úverov, pri ktorom má spoločnosť obmedzené právo s ním nakladať je podrobnejšie uvedený v časti "Dlhodobý majetok".

Názov položky	Mena	Úrok p.a. v %	Dátum splatnosti	Suma istiny v príslušnej mene za bežné účtovné obdobie	Suma istiny v eurách za bežné účtovné obdobie	Suma istiny v príslušnej mene za bezprostredne predchádzajúce účtovné obdobie
<b>Krátkodobé pôžičky</b>						
Pôžička od podniku v skupine	EUR	fix úrok	-	9 000 000	9 000 000	5 400 000
<b>Krátkodobé finančné výpomoci</b>						
Faktoring	EUR	fix úrok + popl.	-	960 075	960 075	2 251 764

Prehľad splatností bankových úverov, pôžičiek a finančných výpomocí:

Splatnosť	Bankové úvery	Kontokorentné účty	Pôžičky a Finančné výpomoci
do 1 roka	6 892 209	0	9 960 075
od 1 do 5 rokov	12 009 141		
nad 5 rokov	565 500		

#### Časové rozlíšenie na strane pasív

Informácie o významných položkách časového rozlíšenia na strane pasív sú uvedené v nasledujúcej tabuľke:

Názov položky	Bežné účtovné obdobie	Bezprostredne predchádzajúce účtovné obdobie
Výdavky budúcich období krátkodobé, z toho:	159 764	86 447
dobropisy z tržieb za predané výrobky	159 764	85 635
ostatné	0	812

**Majetok prenájatý formou finančného prenájmu (spoločnosť je nájomcom)**

Výška budúcich platieb rozdelená na istinu a finančný náklad podľa doby splatnosti je uvedená v nasledujúcom prehľade:

Splatnosť	Bežné účtovné obdobie		Bezprostredne predchádzajúce účtovné obdobie	
	Istina	Finančný náklad	Istina	Finančný náklad
Do jedného roka vrátane	1 037 273	30 385	1 308 064	43 041
Od jedného roka do piatich rokov vrátane	1 800 859	25 310	2 267 649	25 310
Viac ako päť rokov				
<b>Spolu</b>	<b>2 638 132</b>	<b>55 695</b>	<b>3 575 713</b>	<b>68 351</b>

**Dane z príjmov**

Prevod od teoretickej dane z príjmov k vykázanej dani z príjmov je uvedený v nasledujúcej tabuľke:

Názov položky	Bežné účtovné obdobie			Bezprostredne predchádzajúce účtovné obdobie		
	Základ dane	daň	daň v %	Základ dane	daň	daň v %
a	b	c	d	e	f	g
Výsledok hospodárenia pred zdanením, z toho:	2 438 552	X	X	6 535 389	X	X
teoretická daň	X	512 098	21,00%	X	1 372 432	21,00%
Daňovo neuznané náklady	988 759	207 639	8,51%	871 630	183 042	2,80%
Výnosy nepodliehajúce dani	-780 077	-163 816	-6,72%	-776 131	-162 988	-2,49%
Umorenie daňovej straty		0	0,00%		0	0,00%
Zmena sadzby dane		0	0,00%		0	0,00%
Iné		0	0,00%		0	0,00%
<b>Spolu</b>	<b>2 647 234</b>	<b>555 919</b>	<b>22,80%</b>	<b>6 630 888</b>	<b>1 392 487</b>	<b>21,31%</b>
Splatná daň z príjmov	X	555 919	22,80%	X	1 392 487	21,31%
Odložená daň z príjmov	X	-23 734	-0,97%	X	15 097	0,23%
Celková daň z príjmov	X	532 185	21,82%	X	1 407 584	21,54%

Spoločnosť uvádza k odloženým daniam z príjmov ďalšie doplňujúce informácie:

Názov položky	Bežné účtovné obdobie	Bezprostredne predchádzajúce účtovné obdobie
Suma odložených daní z príjmov účtovaných v bežnom účtovnom období ako náklad alebo výnos vyplývajúca zo zmeny sadzby dane z príjmov		
Suma odloženej daňovej pohľadávky účtovaná v bežnom účtovnom období týkajúca sa umorenia daňovej straty, nevyužitých daňových odpočtov a iných nárokov, ako aj dočasných rozdielov predchádzajúcich účtovných období, ku ktorým sa v predchádzajúcich účtovných obdobiach odložená daňová pohľadávka neúčtovala		
Suma odloženého daňového záväzku, ktorý vznikol z dôvodu neúčtovania tej časti odloženej daňovej pohľadávky v bežnom účtovnom období, o ktorej sa účtovalo v predchádzajúcich účtovných obdobiach		
Suma neuplatneného umorenia daňovej straty, nevyužitých daňových odpočtov a iných nárokov a odpočítateľných dočasných rozdielov, ku ktorým nebola účtovaná odložená daňová pohľadávka		
Odložená daň z príjmov, ktorá sa vzťahuje k položkám účtovaným priamo na účty vlastného imania, bez účtovania na účty nákladov a výnosov		

#### IV. INFORMÁCIE, KTORÉ VYSVETĽUJÚ A DOPLŇAJÚ POLOŽKY VÝKAZU ZISKOV A STRÁT

##### Tržby

Informácie o tržbách za vlastné výkony a tovar podľa jednotlivých segmentov, t.j. podľa typov výrobkov a služieb sú uvedené v tabuľke:

Názov položky	Bežné účtovné obdobie	Bezprostredne predchádzajúce účtovné obdobie
<b>Výrobky</b>		
Strojné výrobky a jednotlivé súčasti automotíve a elektrotechnika	107 558 033	113 114 263
<b>Výrobky spolu</b>	<b>107 558 033</b>	<b>113 114 263</b>
<b>Služby</b>		
CNC obrábanie, ozubenie a konvenčné obrábanie strojných výrobkov	1 804 766	2 401 855
Prenájom priestorov+ostatné služby	62 645	146 589
<b>Služby spolu</b>	<b>1 867 411</b>	<b>2 548 444</b>
<b>Tržby spolu</b>	<b>109 425 444</b>	<b>115 662 707</b>

##### Údaje o zmene stavu vnútro podnikových zásob

Informácie o zmene stavu vnútroorganizačných zásob sú uvedené v nasledujúcej tabuľke:

Názov položky	Bežné účtovné obdobie	Bezprostredne predchádzajúce účtovné obdobie		Zmena stavu vnútroorganizačných zásob	
	Konečný zostatok	Konečný zostatok	Začiatkový stav	Bežné účtovné obdobie	Bezprostredne predchádzajúce účtovné obdobie
a	b	c	d	e	f
Nedokončená výroba a polotovary vlastnej výroby	3 663 832	3 113 127	3 143 909	550 705	-30 782
Výrobky	3 581 270	4 232 839	2 598 905	-651 569	1 633 934
<b>Spolu</b>	<b>7 245 102</b>	<b>7 345 966</b>	<b>5 742 814</b>	<b>-100 864</b>	<b>1 603 152</b>
Manká a škody	X	X	X	0	61
Opravná položka	X	X	X	-42 000	-29 000
<b>Zmena stavu vnútroorganizačných zásob vo výkaze ziskov a strát</b>	<b>X</b>	<b>X</b>	<b>X</b>	<b>-142 864</b>	<b>1 574 214</b>

##### Aktivácia nákladov

Prehľad o aktivácii:

Názov položky	Bežné účtovné obdobie	Bezprostredne predchádzajúce účtovné obdobie
<b>Významné položky pri aktivácii nákladov, z toho:</b>	<b>2 194 913</b>	<b>973 140</b>
DHM vytvorený vlastnou činnosťou	152 409	249 257
Aktivácia - materiál špony	1 264 614	0
Aktivácia - kuchyňa výroba vlastných jedál	755 194	666 682
Aktivácia služby pri výrobe náradia	22 696	57 201

Významný rozdiel v položke Aktivácia - materiál špony z dôvodu zmeny spôsobu účtovania o kovovom odpade, vysvetlenie v časti II. INFORMÁCIE O PRIJATÝCH POSTUPOCH v časti Zásoby.

### Ostatné výnosy z hospodárskej činnosti

Informácie o ostatných výnosoch z hospodárskej činnosti sú uvedené v nasledujúcej tabuľke:

Názov položky	Bežné účtovné obdobie	Bezprostredne predchádzajúce účtovné obdobie
<b>Ostatné významné položky výnosov z hospodárskej činnosti, z toho:</b>	<b>42 335 894</b>	<b>57 318 476</b>
Predaj pohľadávky na faktoringovú spoločnosť	42 077 462	55 070 988
Predaj kovový odpad	190 065	2 155 295
Reklamačné náklady materiál	22 499	37 161
Dotácia na duálne vzdelávanie	11 900	0
Reklamačné náklady	2 300	2 351
Prefakturácie služieb a materiálu	1 552	6 508
Náhrady poistenie	823	11 889
Šrotovanie výrobkov	0	5 816
Ostatné výnosy	29 293	28 468

Významný rozdiel v položke Predaj kovového odpadu z dôvodu zmeny spôsobu účtovania o kovovom odpade, vysvetlenie v časti II. INFORMÁCIE O PRIJATÝCH POSTUPOCH v časti Zásoby.

### Osobné náklady

Názov položky	Bežné účtovné obdobie	Bezprostredne predchádzajúce účtovné obdobie
<b>Osobné náklady, z toho:</b>	<b>26 070 081</b>	<b>26 430 045</b>
Mzdy	18 479 866	18 850 589
Sociálne poistenie	4 646 449	4 772 884
Zdravotné poistenie	1 817 170	1 847 027
Sociálne zabezpečenie	1 126 595	959 545

### Finančné výnosy

Štruktúra finančných výnosov je uvedená v nasledujúcom prehľade:

Názov položky	Bežné účtovné obdobie	Bezprostredne predchádzajúce účtovné obdobie
<b>Finančné výnosy, z toho:</b>	<b>27 291</b>	<b>38 919</b>
Kurzové zisky, z toho:	27 283	38 919
Kurzové zisky ku dňu, ku ktorému sa zostavuje účtovná závierka:	99	147
Ostatné významné položky finančných výnosov, z toho:	8	0
výnosový úrok	8	0
výnosy z precenia CP	0	0

### Náklady na poskytnuté služby

Názov položky	Bežné účtovné obdobie	Bezprostredne predchádzajúce účtovné obdobie
<b>Náklady na poskytnuté služby, z toho:</b>	<b>6 656 974</b>	<b>7 715 114</b>
kooperácie	1 950 355	2 340 278
doprava materiálu	1 106 419	1 056 577
provízie	987 660	1 104 687
opravy majetku	591 588	598 032
opracovanie a povlakovanie náradia	348 467	196 461
triedenie, inšpekčné služby	139 477	268 445
zákaznícke služby	221 461	216 952
operatívny lízing	210 750	890 067
likvidácia odpadu	131 928	158 955
rezervie, stráženie, služby	131 068	55 497
prenájom priemyselných zariadení, odmasťovanie	86 023	83 599
revízie, kalibrácie, nájom	81 820	55 497
preprava zamestnancov	81 266	82 820
ostatné	588 711	607 250

**Ostatné náklady na hospodársku činnosť**

Názov položky	Bežné účtovné obdobie	Bezprostredne predchádzajúce účtovné obdobie
<b>Ostatné významné položky nákladov z hospodárskej činnosti, z toho:</b>	<b>42 499 730</b>	<b>55 494 868</b>
predaj pohľadávky na faktoringovú spoločnosť	42 077 462	55 070 988
poistenie majetku	245 614	245 489
reklamačné náklady	49 429	106 983
reklamačné náklady - rezerva	46 316	10 000
prefakturácie, obedy, BJ FIT	35 410	51 299
manká a škody	405	1 971
ostatné	44 094	8 138

**Finančné náklady**

<b>Finančné náklady, z toho:</b>	<b>582 322</b>	<b>675 792</b>
<i>Kurzové straty, z toho:</i>	<i>9 919</i>	<i>47 468</i>
<i>Kurzové straty ku dňu, ku ktorému sa zostavuje účtovná závierka:</i>	<i>5 114</i>	<i>3 529</i>
<b>Ostatné významné položky finančných nákladov, z toho:</b>	<b>572 403</b>	<b>628 324</b>
úroky z finančného lízingu	48 577	74 499
úroky z investičných úverov	274 439	284 069
faktoringové poplatky	76 556	100 476
úroky z fin. výpomoci GRUPPE	74 499	40 649
úroky z KTK	22 692	25 629
úroky faktoring	35 957	49 266
bankové poplatky	39 683	53 737
ostatné		

**Náklady za audit a poradenstvo**

Informácie o nákladoch voči auditorovi, auditorskej spoločnosti sú uvedené nižšie:

Názov položky	Bežné účtovné obdobie	Bezprostredne predchádzajúce účtovné
<b>Náklady voči auditorovi, auditorskej spoločnosti, z toho:</b>	<b>26 300</b>	<b>25 800</b>
<i>náklady za overenie individuálnej účtovnej závierky</i>	<i>24 500</i>	<i>24 000</i>
<i>iné uistovacie auditorské služby</i>		
<i>daňové poradenstvo</i>		
<i>ostatné neauditorské služby</i>	<i>1 800</i>	<i>1 800</i>

**Čistý obrat**

Členenie čistého obratu podľa § 2 ods. 15 zákona o účtovníctve podľa jednotlivých typov výrobkov, tovarov a služieb alebo iných činností účtovnej jednotky a hlavných geografických oblastí odbytu:

Krajina	Tovary, výrobky a služby	Bežné účtovné obdobie	Bezprostredne predchádzajúce účtovné obdobie
krajiny EU	výrobky	101 151 685	104 899 342
	služby strojárské	1 804 766	2 400 905
<b>Spolu</b>		<b>102 956 451</b>	<b>107 300 247</b>
Tretie štáty	výrobky	4 997 923	8 207 057
	služby strojárské	0	0
<b>Spolu</b>		<b>4 997 923</b>	<b>8 207 057</b>
Tuzemsko	výrobky	1 408 425	7 865
	služby strojárské	0	950
	osl., nájom	62 645	146 588
<b>Spolu</b>		<b>1 471 070</b>	<b>155 403</b>
<b>Čistý obrat spolu</b>		<b>109 425 444</b>	<b>115 662 707</b>

## **V. INFORMÁCIE O INÝCH AKTÍVACH A INÝCH PASÍVACH**

### **Podmienené záväzky**

Spoločnosť má nasledujúce podmienené záväzky, ktoré sa nesledujú v bežnom účtovníctve a neuvádzajú sa v súvahe:

Spoločnosť ručí spoločne s GeWiS Drehteilvertigungs GmbH a GeWiS Vermietungs GmbH & Co.KG mietungs GmbH banke v Spolkovej Republike Nemecko vo výške 1 700 000 EUR na spoločnú rámcovú zmluvu "Zariadenia-Lizing-Zmluvy" a vo výške 300 000 EUR.

V zmysle Zákona o správe daní a poplatkov a ostatných zákonov z oblasti daňového práva môžu byť v spoločnosti vykonané kontroly daňových priznaní späťne za obdobie 5 rokov. V dôsledku toho sú k 31.12.2019 daňové priznania spoločnosti za roky 2014 až 2018 otvorené a môžu sa stať predmetom kontroly. K závierkovému dňu spoločnosť nevie stanoviť dopad prípadných kontrol na finančné povinnosti spoločnosti.

Vzhľadom na to, že mnohé oblasti slovenského daňového práva doteraz neboli dostatočne overené praxou, existuje neistota v tom, ako ich budú daňové orgány aplikovať. Mieru tejto neistoty nie je možné kvantifikovať a zanikne až potom, keď budú k dispozícii právne precedensy, prípadne oficiálne interpretácie príslušných orgánov. Vedenie Spoločnosti si nie je vedomé žiadnych okolností, v dôsledku ktorých by jej vznikol významný náklad.

Spoločnosti bolo doručený rozsudok súdu o neplatnosti skončenia pracovného pomeru okamžitým skončením pracovného pomeru k 31.10.2018 a o trvaní pracovného pomeru. Žaloba bola odoslaná na súd 31.12.2018 a dňa 20.1.2020 súd podanej žalobou vyhovel, t.j. rozhodol v neprospech spoločnosti. Spoločnosť podala proti rozsudku odvolanie. Predmetom žaloby nie sú nateraz žiadne finančné nároky na náhradu mzdy. Prípadné finančné nároky žalobcu nevieme odhadnúť.

### **Najatý majetok**

Spoločnosť mala v nájme (operatívny prenájom) od spriaznenej osoby hnuťelný majetok v odhadovanej hodnote 4,4 mil. EUR. Nájomné zmluvy boli uzatvorené na dobu určitú (zmluvy uzatvorené do roku 2019). Ročné náklady na nájomné boli vo výške 211 tis. EUR v roku 2019. Od 6/2019 sú všetky lízingové zmluvy ukončené a spoločnosť neplánuje od spriaznenej osoby ďalší prenájom.

### **Prenajatý majetok**

Spoločnosť prenájíma výrobnú halu, skladovú halu a administratívne priestory v Handlovej tretej osobe na výkon podnikateľskej činnosti. Ročné výnosy z nájomného sú približne 24 TEUR. Nájomná zmluva je uzatvorená do roku 2020. Prenajatú časť majetku vykazuje spoločnosť v súvahe ako dlhodobý hmotný majetok.

Spoločnosť prenájíma výrobnú halu, skladovú halu a administratívne priestory v Prievidzi tretej osobe na výkon podnikateľskej činnosti. Ročný výnos z nájomného 23,5 TEUR. Nájomná zmluva bola uzatvorená do marca roku 2019 a nájom sa nepredlžil. Prenajatý majetok vykazuje spoločnosť v súvahe ako dlhodobý hmotný majetok. Od 4/2019 využíva spoločnosť uvedené priestory pre vlastné prevádzkové potreby.

## **VI. UDALOSTI, KTORÉ NASTALI PO DNI, KU KTORÉMU SA ZOSTAVUJE ÚČTOVNÁ ZÁVIERKA**

Po 31.12.2019 nenastali také udalosti, ktoré majú významný vplyv na verné zobrazenie skutočností uvádzaných v tejto účtovnej závierke.

Na konci roku 2019 sa prvýkrát objavili správy z Číny týkajúce sa COVID-19. V prvých mesiacoch roku 2020 sa vírus rozšíril do celého sveta a negatívne ovplyvnil mnoho krajín. Uvedomujeme si, že negatívny vplyv na svetový obchod, na firmy aj na jednotlivcov bude vážnejší, ako sa pôvodne očakávalo.

V prvom polroku 2020 spoločnosť zaznamenala pokles objednávok a pokles predaja výrobkov. Pretože sa situácia stále vyvíja, vedenie účtovnej jednotky si nemyslí, že je možné poskytnúť celistvé kvantitatívne odhady potenciálneho vplyvu súčasnej situácie na účtovnú jednotku. Vedenie Spoločnosti venuje veľkú pozornosť vývoju epidémie Covid-19 a jej dôsledkom. Neustále vyhodnocuje jej vplyv na finančnú situáciu a prevádzkové výsledky spoločnosti. Akýkoľvek negatívny vplyv resp. straty zahŕňa účtovná jednotka do účtovníctva a účtovnej závierky v roku 2020. Vedenie spoločnosti pokračuje v monitorovaní potenciálneho dopadu a podnikne všetky možné kroky na zmiernenie akýchkoľvek negatívnych účinkov na spoločnosť a jej zamestnancov. Na zmiernenie dopadu negatívneho vplyvu spoločnosť využila štátnu podporu vyhlásenú vládou Slovenskej republiky.

## VII. INFORMÁCIE O TRANSAKCIÁCH MEDZI VYKAZUJÚCOU ÚČTOVNOU JEDNOTKOU A SPRIAZNENÝMI OSOBAMI

### Transakcie so subjektom, ktorý v účtovnej jednotke vykonáva rozhodujúci vplyv

Spoločnosť uskutočnila nasledujúce transakcie:

Materská spoločnosť	Druh transakcie	Bežné účtovné obdobie	Bezprostredne predchádzajúce účtovné obdobie
GeWiS Drehteileverteilungns GmbH	Predaj vlastných výrobkov	46 525 925	36 721 575
	Predaj služieb	1 558 631	1 868 430
	Predaj zásob	306 420	113 528
	<b>Spolu predaj-výnosy</b>	<b>48 390 976</b>	<b>38 703 531</b>
	Nákup DHM	829 977	313 126
	Nákup zásoby	1 471 990	1 988 056
	Nákup služby	1 106 778	1 931 952
	Nákup finančné	74 499	40 649
	<b>Spolu nákup</b>	<b>3 483 243</b>	<b>4 273 782</b>

Majetok a záväzky z transakcií so subjektom, ktorý vykonáva v účtovnej jednotke rozhodujúci vplyv sú uvedené v nasledujúcom prehľade:

Materská spoločnosť	Majetok	Bežné účtovné obdobie	Bezprostredne predchádzajúce účtovné obdobie
GeWiS Drehteileverteilungns GmbH	Pohľadávky z obch. styku	2 193 412	0
	Výdavky budúcich období	17 807	5 371
<b>Majetok spolu</b>		<b>2 211 219</b>	<b>5 371</b>

Materská spoločnosť	Záväzky	Bežné účtovné obdobie	Bezprostredne predchádzajúce účtovné obdobie
GeWiS Drehteileverteilungns GmbH	Záväzky z obch.styku	130 366	52 520
	Pôžička so spl. Do 1 roka	9 000 000	5 400 000
	Nevyfakturované dodávky	759	0
<b>Záväzky spolu</b>		<b>9 131 125</b>	<b>5 452 520</b>

### Transakcie s ostatnými spriaznenými osobami

Spoločnosť uskutočnila nasledujúce transakcie:

Spriaznená osoba	Druh transakcie	Bežné účtovné obdobie	Bezprostredne predchádzajúce účtovné obdobie
GeWiS USA Inc.	Predaj vlastných výrobkov	1 864 020	3 655 263
	Predaj služieb	390	
	Kurzové výnosy	298	20
	<b>Spolu predaj-výnosy</b>	<b>1 864 708</b>	<b>3 655 283</b>
	Nákup zásoby	18 049	22 446
	Nákup služby	207 999	204 294
	Kurzové náklady	10	156
	<b>Spolu nákup</b>	<b>226 057</b>	<b>226 896</b>

Spriaznená osoba	Druh transakcie	Bežné účtovné obdobie	Bezprostredne predchádzajúce účtovné obdobie
GeWiS Holding GmbH	Nákup služby	191 461	186 952
	<b>Spolu nákup</b>	<b>191 461</b>	<b>186 952</b>

Majetok a záväzky z transakcií s ostatnými spriaznenými osobami sú uvedené v nasledujúcom prehľade:

Spriaznená osoba	Majetok	Bežné účtovné obdobie	Bezprostredne predchádzajúce účtovné obdobie
GeWiS USA Inc.	Pohľadávky z obch. styku	113 864	420 137
<b>Majetok spolu</b>		<b>113 864</b>	<b>420 137</b>

Spriaznená spoločnosť	Záväzky	Bežné účtovné obdobie	Bezprostredne predchádzajúce účtovné obdobie
GeWiS Holding GmbH	Nevyfakturované dodávky	0	40 000
<b>Záväzky spolu</b>		<b>0</b>	<b>40 000</b>

#### Informácie o príjmoch a výhodách členov štatutárneho orgánu

Členovia štatutárnych, dozorných a iných orgánov nemali počas roka 2019 žiadne príjmy, okrem zákonných cestovných náhrad. Členom štatutárneho orgánu, neboli v roku 2019 poskytnuté žiadne pôžičky, záruky alebo iné formy zabezpečenia, ani finančné prostriedky alebo iné plnenia na súkromné účely členov (2018: žiadne).

#### VIII. PREHĽAD O POHYBE VLASTNÉHO IMANIA

Prehľad o pohybe vlastného imania v priebehu účtovného obdobia je uvedený v nasledujúcej tabuľke:

Položka vlastného imania	Bežné účtovné obdobie				
	Stav na začiatku účtovného obdobia	Prírastky	Úbytky	Presuny	Stav na konci účtovného obdobia
a	b	c	d	e	f
Základné imanie	2 000 000				2 000 000
Zmena základného imania					0
Pohľadávky za upísané vlastné imanie					0
Emisné ážio					0
Ostatné kapitálové fondy					0
Zákonný rezervný fond (nedeliteľný fond)	200 000				200 000
Rezervný fond na vlastné akcie a vlastné podiely					0
Štatutárne fondy					0
Ostatné fondy zo zisku					0
Oceňovacie rozdiely z precenenia majetku a záväzkov	0		0		0
Oceňovacie rozdiely z kapitálových účastín					0
Oceňovacie rozdiely z precenenia pri zlúčení, splnutí a rozdelení					0
Nerozdelený zisk minulých rokov	21 986 805		1 100 000	5 127 804	26 014 610
Neuhradená strata minulých rokov					0
Výsledok hospodárenia bežného účtovného obdobia	5 127 804	1 906 367		-5 127 804	1 906 367
<b>Spolu</b>	<b>29 314 609</b>	<b>1 906 367</b>	<b>1 100 000</b>	<b>0</b>	<b>30 120 977</b>

Úbytky predstavujú vyplatenie zisku spoločníkom za rok 2010 (39.948,54 EUR), za rok 2011 (207.797,91 EUR), za rok 2012 (80.000 EUR) a za rok 2014 (772.253,55 EUR), v zmysle rozhodnutia valného zhromaždenia zo dňa 05.12.2019.

Prehľad o pohybe vlastného imania v priebehu bezprostredne predchádzajúceho účtovného obdobia je nasledovný:

Položka vlastného imania	Bezprostredne predchádzajúce účtovné obdobie				
	Stav na začiatku účtovného obdobia	Prírasky	Úbytky	Presuny	Stav na konci účtovného obdobia
a	b	c	d	e	f
Základné imanie	2 000 000				2 000 000
Zmena základného imania					0
Pohľadávky za upísané vlastné imanie					0
Emisné ážio					0
Ostatné kapitálové fondy					0
Zákonný rezervný fond (nedeliteľný fond)	200 000				200 000
Rezervný fond na vlastné akcie a vlastné podiely					0
Štatutárne fondy					0
Ostatné fondy zo zisku					0
Oceňovacie rozdiely z precenenia majetku a záväzkov	0		0		0
Oceňovacie rozdiely z kapitálových účastí					0
Oceňovacie rozdiely z precenenia pri zlúčení, splnutí a rozdelení					0
Nerozdelený zisk minulých rokov	14 683 698		1 750 000	9 053 107	21 986 805
Neuhradená strata minulých rokov					0
Výsledok hospodárenia bežného účtovného obdobia	9 053 107	5 127 804		-9 053 107	5 127 804
Spolu	25 936 805	5 127 804	1 750 000	0	29 314 609

### IX. PREHLAD PEŇAŽNÝCH TOKOV

Prehľad peňažných tokov bol spracovaný nepriamou metódou.

Označenie položky	Obsah položky		Bežné účtovné obdobie	Bezprostredne predchádzajúce účtovné obdobie
<b>A.</b>	<b>Peňažné toky z prevádzkovej činnosti</b>			
<b>Z/S</b>	Výsledok hospodárenia z bežnej činnosti pred zdanením daňou z príjmov	+/-	<b>2 438 552</b>	<b>6 535 389</b>
<b>A.1.</b>	Nepeňažné operácie ovplyvňujúce výsledok hospodárenia z bežnej činnosti pred zdanením daňou z príjmov /súčet A1.1.až A1.13./	+/-	<b>10 374 212</b>	<b>8 664 603</b>
A.1.1.	Odpisy dlhodobého nehmotného a dlhodobého hmotného majetku	+	9 749 865	8 349 754
A.1.2.	Zostatková hodnota dlhodobého nehmotného majetku a dlhodobého hmotného majetku účtovaná pri vyradení tohto majetku do nákladov na bežnú činnosť, s výnimkou jeho predaja	+	9 590	
A.1.3.	Odpisy opravnej položky k odplatne nadobudnutému majetku	+/-		
A.1.4.	Zmena stavu dlhodobých rezerv	+/-	24 000	9 300
A.1.5.	Zmena stavu opravných položiek	+/-	79 000	-28 000
A.1.6.	Zmena stavu položiek časového rozlíšenia nákladov a výnosov	+/-	55 712	-115 430
A.1.7.	Dividendy a iné podiely na zisku účtované do výnosov	-		
A.1.8.	Úroky účtované do nákladov	+	456 164	474 112
A.1.9.	Úroky účtované do výnosov	-	-8	
A.1.10.	Kurzový zisk vyčíslený k peňažným prostriedkom a peňaž.ekvivalent. ku dňu, ku ktorému sa zostavuje účtovná zvierka	-	-100	-126
A.1.11.	Kurzová strata vyčíslená k peňažným prostriedk.a peňaž.ekvivalent. ku dňu, ku ktorému sa zostavuje účtovná zvierka	+	102	3 529
A.1.12.	Výsledok z predaja dlhodobého majetku,s výnimkou majetku, ktorý sa považuje za peňažný ekvivalent	+/-	-113	-28 536
A.1.13.	Ostatné položky nepeňažného charakteru, ktoré ovplyvňujú výsledok hospodárenia z bežnej činnosti, s výnimkou tých, ktoré sa uvádzajú osobitne v iných častiach prehľadu peňažných tokov	+/-		
<b>A.2.</b>	Vplyv zmien stavu pracovného kapitálu, ktorý sa na účely tohto opatrenia rozumie rozdiel medzi bežným majetkom a krátkodobými záväzkami s výnimkou položiek obežného majetku, ktoré sú súčasťou peňažných prostriedkov a peňažných ekvivalentov, na výsledok hospodárenia z bežnej činnosti /súčet A.2.1. až A.2.4/	+/-	<b>-2 769 884</b>	<b>-635 061</b>
A.2.1	Zmena stavu pohľadávok z prevádzkovej činnosti	-/+	517 011	2 926 424
A.2.2	Zmena stavu záväzkov z prevádzkovej činnosti	+/-	-4 028 590	-862 511
A.2.3	Zmena stavu zásob	+/-	741 695	-2 698 974
A.2.4	Zmena stavu krátkodobého finančného majetku, s výnimkou majetku, ktorý je súčasťou peňažných prostriedkov a peňažných ekvivalentov	+/-		
<b>A*</b>	Peňažné toky z prevádzkovej činnosti s výnimkou príjmov a výdavkov, ktoré sa uvádzajú osobitne v iných častiach prehľadu peňažných tokov /súčet Z/S+ A.1.+A.2./		<b>10 042 880</b>	<b>14 564 931</b>
A.3.	Prijaté úroky, s výnimkou tých, ktoré sa začleňujú do investičnej činnosti	+	8	
A.4.	Výdavky na zaplatené úroky, s výnimkou tých, ktoré sa začleňujú do finančnej činnosti	-	-58 649	-74 895
A.5.	Príjmy z dividend a iných podielov na zisku, s výnimkou tých, ktoré sa začleňujú do investičných činností	+		
A.6.	Výdavky na dividendy a iné podiely na zisku, s výnimkou tých, ktoré sa začleňujú do investičných činností	-		
<b>A**</b>	Peňažné toky z prevádzkovej činnosti /súčet A**+A.3. až A.6./		<b>9 984 239</b>	<b>14 490 036</b>
A.7.	Výdavky na daň z príjmov účtovnej jednotky, s výnimkou tých, ktoré sa začleňujú do investičných činností alebo finančných činností	+/-	-240 969	-3 635 770
A.8.	Príjmy výnimočného rozsahu alebo výskytu vzťahujúce sa na prevádzkovú činnosť	+		
A.9.	Výdavky výnimočného rozsahu alebo výskytu vzťahujúce sa na prevádzkovú činnosť	-		
<b>A***</b>	Čisté peňažné toky z prevádzkovej činnosti /súčet A**+A.7. Až A.9./		<b>9 743 270</b>	<b>10 854 266</b>

<b>B.</b>	<b>Peňažné toky z investičnej činnosti</b>			
B.1	Výdavky na obstaranie dlhodobého nehmotného majetku	-	-61 897	-18 500
B.2	Výdavky na obstaranie dlhodobého hmotného majetku	-	-7 116 145	-13 653 103
B.3.	Výdavky na obstaranie dlhodobých cenných papierov a podielov v iných účtovných jednotkách, s výnimkou cenných papierov, ktoré sa považujú za peňažné ekvivalenty a cenných papierov určených na predaj alebo obchodovanie (+)	+		
B.4.	Prijmy z predaja dlhodobého nehmotného majetku	+		
B.5.	Prijmy z predaja dlhodobého hmotného majetku	+	1 900	28 536
B.6.	Prijmy z predaja dlhodobých cenných papierov a podielov v iných účtovných jednotkách, s výnimkou cenných papierov, ktoré sa považujú za peňažné ekvivalenty a cenných papierov určených na predaj alebo na obchodovanie	+		
B.7.	Výdavky na dlhodobé pôžičky poskytnuté účtovnou jednotkou inej účtovnej jednotke, ktorá je súčasťou konsolidovaného celku	-		
B.8.	Prijmy zo splácania dlhodobých pôžičiek poskytnutých účtovnou jednotkou inej účtovnej jednotke, ktorá je súčasťou konsolidovaného celku	+		
B.9.	Výdavky na dlhodobé pôžičky poskytnuté účtovnou jednotkou tretím osobám s výnimkou dlhodobých pôžičiek poskytnutých účtovnej jednotke, ktorá je súčasťou konsolidovaného celku	-		
B.10.	Prijmy zo splácania pôžičiek poskytnutých účtovnou jednotkou tretím osobám s výnimkou pôžičiek poskytnutých účtovnej jednotke, ktorá je súčasťou konsolidovaného celku	+		
B.11.	Prijaté úroky, s výnimkou tých, ktoré sa začleňujú do prevádzkových činností	+		
B.12.	Prijmy z dividend a iných podielov na zisku, s výnimkou tých, ktoré sa začleňujú do prevádzkových činností	+		
B.13.	Výdavky súvisiace s derivátmi s výnimkou, ak sú určené na predaj alebo na obchodovanie, alebo ak sa tieto výdavky považujú za peňažné toky z finančnej činnosti	-		
B.14.	Prijmy súvisiace s derivátmi s výnimkou, ak sú určené na predaj alebo na obchodovanie, alebo ak sa tieto výdavky považujú za peňažné toky z finančnej činnosti	+		
B.15.	Výdavky na daň z príjmov účtovnej jednotky, ak je ju možné začleniť do investičných činností	-		
B.16.	Prijmy výnimočného rozsahu alebo výskytu vzťahujúce sa na investičnú činnosť	+		
B.17.	Výdavky výnimočného rozsahu alebo výskytu vzťahujúce sa na investičnú činnosť	-		
B.18.	Ostatné príjmy vzťahujúce sa na investičnú činnosť	+		
B.19.	Ostatné výdavky vzťahujúce sa na investičnú činnosť	-		
B*	Čisté peňažné toky z investičnej činnosti /súčet B.1. až B.19./		-7 176 142	-13 643 067

<b>C.</b>	<b>Peňažné toky z finančnej činnosti</b>			
C.1.	Peňažné toky vo vlastnom imaní /súčet C.1.1. Až C.1.8./	+/-	0	0
C.1.1.	Prijmy z upísaných akcií a obchodných podielov	+		
C.1.2.	Prijmy z ďalších vkladov do vlastného imania spoločníkmi alebo fyzickou osobou, ktorá je účtovnou jednotkou	+		
C.1.3.	Prijaté peňažné dary	+		
C.1.4.	Prijmy z úhrady straty spoločníkmi	+		
C.1.5.	Výdavky na obstaranie alebo spätné odkúpenie vlastných akcií a vlastných obchodných podielov	-		
C.1.6.	Výdavky spojené so znížením fondov vytvorených účtovnou jednotkou	-		
C.1.7.	Výdavky na vyplatenie podielu na vlastnom imaní spoločníkmi účtovnej jednotky a fyzickou osobou, ktorá je účtovnou jednotkou	-		
C.1.8.	Výdavky z iných dôvodov, ktoré súvisia so znížením vlastného imania	-		

C.2.	Peňažné toky vznikajúce z dlhodobých záväzkov a krátkodobých záväzkov z finančnej činnosti /súčet C.2.1. Až C.2.10./	+/-	2 069 941	3 727 343
C.2.1.	Príjmy z emisie dlhodobých cenných papierov	+		
C.2.2.	Výdavky na úhradu záväzkov z dlhových cenných papierov	-		
C.2.3.	Príjmy z úverov, ktoré účtovnej jednotke poskytla banka alebo pobočka zahraničnej banky, s výnimkou úverov, ktoré boli poskytnuté na zabezpečenie hlavného predmetu činnosti	+	5 905 993	9 136 874
C.2.4.	Výdavky na splácanie úverov, ktoré účtovnej jednotke poskytla banka alebo pobočka zahraničnej banky, s výnimkou úverov, ktoré boli poskytnuté na zabezpečenie hlavného predmetu činnosti	-	-6 385 721	-5 397 408
C.2.5.	Príjmy z prijatých pôžičiek	+	11 186 000	4 934 000
C.2.6.	Výdavky na splácanie pôžičiek	-	-7 200 000	-2 854 856
C.2.7.	Výdavky na úhradu záväzkov z používania majetku, ktorý je predmetom zmluvy o kúpe prenajatej veci	-	-1 436 331	-2 091 267
C.2.8.	Príjmy z ostatných dlhodobých záväzkov a krátkodobých záväzkov vyplývajúcich z finančnej činnosti účtovnej jednotky, s výnimkou tých, ktoré sa uvádzajú osobitne v inej časti prehľadu peňažných tokov	+		
C.2.9.	Výdavky na splácanie ostatných dlhodobých záväzkov a krátkodobých záväzkov vyplývajúcich z finančnej činnosti účtovnej jednotky, s výnimkou tých, ktoré sa uvádzajú osobitne v inej časti prehľadu peňažných tokov	-		
C.3.	Výdavky na zaplatené úroky, s výnimkou tých, ktoré sa začleňujú do prevádzkových činností	-	-397 515	-399 217
C.4.	Výdavky na vyplatené dividendy a iné podiely na zisku, s výnimkou tých, ktoré sa začleňujú do prevádzkových činností	-	-1 100 000	-1 750 000
C.5.	Výdavky súvisiace s derivátmi, s výnimkou, ak sú určené na predaj alebo na obchodovanie, alebo ak sa považujú za peňažné toky z investičnej činnosti	-		
C.6.	Príjmy súvisiace s derivátmi, s výnimkou, ak sú určené na predaj alebo na obchodovanie, alebo ak sa považujú za peňažné toky z investičnej činnosti	+		
C.7.	Výdavky na daň z príjmov účtovnej jednotky, ak ich možno začleniť do finančných činností	-		
C.8.	Príjmy výnimočného rozsahu alebo výskytu vzťahujúce sa na finančnú činnosť	+		
C.9.	Výdavky výnimočného rozsahu alebo výskytu vzťahujúce sa na finančnú činnosť	-		
C*	Čisté peňažné toky z finančnej činnosti /súčet C.1. až C.9./		572 426	1 578 126

D.	Čisté zvýšenie alebo čisté zníženie peňažných prostriedkov /súčet A + B + C/	+/-	3 139 554	-1 210 675
E.	Stav peňažných prostriedkov a peňažných ekvivalentov na začiatku účtovného obdobia	+/-	19 756	1 233 834
F.	Stav peňažných prostriedkov a peňažných ekvivalentov na konci účtovného obdobia pred zohľadnením kurzových rozdielov vyčíslených ku dňu, ku ktorému sa zostavuje účtovná zvierka	+/-	3 159 310	23 159
G.	Kurzové rozdiely vyčíslené k peňažným prostriedkom a peňažným ekvivalentom ku dňu, ku ktorému sa zostavuje účtovná zvierka	+/-	-2	-3 403
H.	Zostatok peňažných prostriedkov a peňažných ekvivalentov na konci účtovného obdobia, upravený o kurzové rozdiely vyčíslené ku dňu, ku ktorému sa zostavuje účtovná zvierka	+/-	3 159 308	19 756

### Peňažné prostriedky

Peňažnými prostriedkami (angl. cash) sa rozumie peňažná hotovosť, ekvivalenty peňažnej hotovosti, peňažné prostriedky na bežných účtoch v bankách alebo pobočkách zahraničných bánk, kontokorentný účet a časť zostatku účtu peniaze na ceste, ktorý sa viaže k prevodu medzi bežným účtom a pokladnicou alebo medzi dvoma bankovými účtami.

### Ekvivalenty peňažnej hotovosti

Ekvivalentmi peňažnej hotovosti (angl. cash equivalents) sa rozumie krátkodobý finančný majetok zameniteľný za vopred známu sumu peňažných prostriedkov, pri ktorom nie je riziko výraznej zmeny jeho hodnoty v najbližších troch mesiacoch odo dňa, ku ktorému sa zostavuje účtovná zvierka, napríklad termínované vklady na bankových účtoch, ktoré sú uložené najviac na trojmesačnú výpovednú lehotu, likvidné cenné papiere určené na obchodovanie, prioritné akcie obstarané účtovnou jednotkou, ktoré sú splatné do troch mesiacov odo dňa, ku ktorému sa zostavuje účtovná zvierka.