

***Výročná správa spoločnosti***

***PRO - HAND, s. r. o.***

***2019***

# Obsah výročnej správy spoločnosti PRO - HAND, s. r. o.

Výročná správa spoločnosti PRO - HAND, s. r. o., obsahuje nasledovné časti:

1.	Úvodná časť.....	2
2.	Vývoj spoločnosti .....	2
2.1.	Vyhodnotenie činnosti a hospodárenia spoločnosti v roku 2019.....	2
2.2.	Proces vzniku a predpoklad budúceho vývoja spoločnosti .....	3
3.	Organizačná štruktúra spoločnosti .....	3
4.	Zamestnanosť v spoločnosti .....	4
5.	Významní dodávatelia a odberatelia.....	4
6.	Iné dôležité údaje.....	4
7.	Vybrané ekonomické ukazovatele a finančná situácia v spoločnosti .....	5
8.	Návrh na rozdelenie zisku alebo úhrady straty.....	7
9.	Majetok a záväzky .....	8
10.	Výnosy a náklady .....	8
11.	Štruktúra odbytu.....	10
12.	Účtovná závierka .....	10
13.	Správa audítora o overení účtovnej závierky.....	10
14.	Kontakt.....	10

## Úvodná časť

Úvodná časť výročnej správy obsahuje všeobecné údaje o spoločnosti PRO - HAND, s. r. o.:

- obchodné meno a sídlo spoločnosti: PRO - HAND, s. r. o., Z. Kodály 787, 924 01 Galanta
- IČO: 34 138 811
- právna forma: Spoločnosť s ručením obmedzeným
- výška základného imania k dátumu zostavovania účtovnej závierky: 6 640,0 EUR
- hlavné činnosti spoločnosti podľa výpisu z OR:
  - kúpa tovaru na účely jeho predaja konečnému spotrebiteľovi (maloobchod) alebo iným prevádzkovateľom živnosti (veľkoobchod)
  - sprostredkovateľská činnosť
  - reklamná činnosť
  - prenájom priemyselného tovaru, strojov a zariadení-leasing
  - výroba a predaj nenahratých nosičov zvukových alebo zvukovoobrazových záznamov a predaj a požičiavanie nahratých nosičov zvukových a zvukovoobrazových záznamov
  - faktoring a forfaktoring
  - výroba odevov
  - vnútroštátna nákladná cestná doprava
  - nákladná cestná doprava vykonávaná vozidlami do celkovej hmotnosti 3,5 t vrátane prípojného vozidla
  - medzinárodná cestná nákladná doprava
  - prenájom huteľných vecí
  - služby požičovní
- zoznam členov štatutárnych orgánov spoločnosti:
  - Roland Šafár, konateľ
  - Marián Szarka, konateľ

## Vývoj spoločnosti

### Vyhodnotenie činnosti a hospodárenia spoločnosti v roku 2019

Od roku 2018 po viacročnom rastúcom trende výkonov vykazujeme mierny pokles výkonov. Pokles výkonov je spôsobený cieľavedomým prehodnocovaním činnosti spoločnosti a zrušením menej rentabilných činností. Došlo k redukovaniu siete obchodných zástupcov a začiatkom roka 2020 aj k odpredaju polyfunkčnej budovy spoločnosti v Šali. S určitými obchodnými zástupcami sa rozviazal pracovný pomer s obojstrannou dohodou. Zníženie počtu obchodných zástupcov spôsobilo pokles výkonov. Vďaka vykonaným zmenám a prehodnoteniu činnosti spoločnosti, dochádza k nárastu rentability a očakávaného hospodárskeho výsledku.

Miera financovania spoločnosti z cudzích zdrojov bola pomerne vysoká. Zlepšenie stavu sa očakáva práve predajom polyfunkčnej budovy spoločnosti a následným splatením časti záväzkov (úverových aj obchodných). Od roku 2018 sa postupne znižuje pomer zadlženosti a záväzkov z obchodného styku. Ide však o proces, ktorý je náročný na Cash Flow spoločnosti a tým ovplyvňuje aj jej budúci rozvoj. Naším krátkodobým a strednodobým cieľom, naďalej, je zvýšenie rentability spoločnosti a zníženie miery zadlženosti.

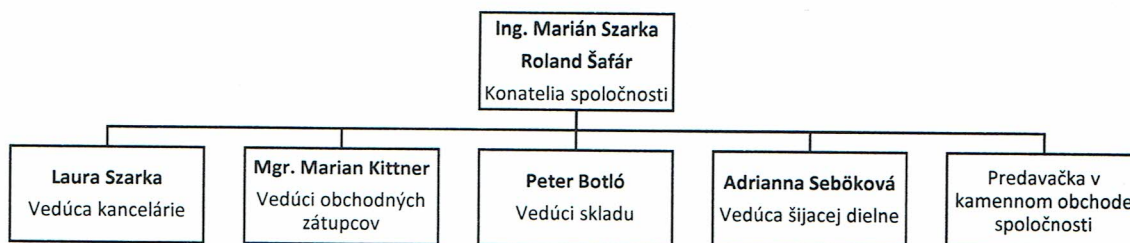


Ing. Marián Szarka  
konateľ spoločnosti

### Proces vzniku a predpoklad budúceho vývoja spoločnosti

- a) údaje o vzniku spoločnosti: spoločnosť PRO - HAND, s.r.o. bola zapísaná do Obchodného registra Okresného súdu Trnava dňa 22.04.1996, oddiel: Sro, vložka č. 1957/T.
- b) stručné zhodnotenie predchádzajúcich rokov: Od svojho vzniku spoločnosť vykazuje postupný hospodársky nárast. Hospodársky rast je financovaný z cudzích zdrojov vo forme kontokorentného úveru, investičnými úvermi, z leasingu, z kapitalizovaných záväzkov voči spoločníkom a zo záväzkov z obchodného styku. Vývoj spoločnosti je konateľmi neustále kontrolovaný a plánovane riadený. Značná časť investícií bola smerovaná do vlastných nehnuteľností. Ide o vlastné sídlo a centrálny sklad spoločnosti, pozemky s potenciálom rozšírenia vlastných skladových priestorov alebo prípadne nehnuteľnosti na prenájom a polyfunkčná budova, ktorá sa prenájma rôznym nájomcom. Vzhľadom na to že ide o investície s dlhou dobou návratnosti, realizácia uvedených projektov mala výrazný vplyv na finančno-ekonomické výsledky spoločnosti, resp. pomerové ukazovatele finančnej analýzy spoločnosti.
- Uvedené nehnuteľnosti boli financované z dlhodobých úverov, ktoré boli riadne splatené, avšak postupne došlo k nárastu objemu krátkodobých záväzkov.
- c) postavenie a stabilita spoločnosti na trhu a predpokladaný vývoj: Spoločnosť PRO - HAND, s.r.o. má na trhu stabilné postavenie. V regióne pôsobenia je konkurenčné prostredie primerané, avšak má silnú trhovú pozíciu a patrí medzi najsilnejšie spoločnosti v oblasti obchodovania s ochrannými pracovnými prostriedkami a metrovým textilom pre výrobu pracovného oblečenia.
- d) predpoklad výsledku hospodárenia vybraných ukazovateľov na najbližší rok (obrat, stav a vývoj majetku, cash-flow a podobne). V roku 2019 očakávame výnosy na úrovni okolo 3,5 mil. EUR.
- e) rozvoj výrobných a podnikateľských programov spoločnosti, predpokladaná orientácia v najbližších rokoch: v najbližších rokoch neplánujeme žiadne presmerovanie spoločnosti, resp. zmenu v rozsahu poskytovaných služieb.
- f) významné udalosti po dátume účtovnej závierky:
- od 31.12.2019 sa spoločnosť nestala členom žiadneho záujmového alebo občianskeho združenia, komôr, asociácií, neinvestičných fondoch a iných združení alebo organizácií, u ktorých nie je členstvo povinné z hľadiska výkonu podnikateľskej činnosti spoločnosti.
  - V spoločnosti nenastali žiadne mimoriadne udalosti, ako napríklad požiar, živelná pohroma, predaj časti spoločnosti, prehra významného súdneho sporu, rozviazanie pracovného pomeru s viac ako 20 zamestnancami, zmena organizácie práce, dlhodobé zníženie trhovej ceny finančného majetku oproti vykazovanému stavu, zvýšenie alebo zníženie základného imania, vyvlastnenie časti majetku štátom, schválenie výplat dividend a podobne.
  - Spoločnosť neúčtovala o výdavkoch na vedu a výskum
  - Spoločnosť neúčtovala o obstaraní vlastných akcií, dočasných listov, obchodných podielov a akcií, dočasných listov ani obchodných podielov ovládajúcej osoby.

### Organizačná štruktúra spoločnosti



## Zamestnanosť v spoločnosti

Tabuľka č. 1: Vývoj zamestnanosti v spoločnosti PRO - HAND, s. r. o.

Ukazovateľ	k 31. 12. 2018	k 31. 12. 2019
Počet zamestnancov spolu	31	24
Z toho:		
– výrobní pracovníci	17	12
– obchodní zástupcovia	4	1
– predavačky	2	2
– sklad / skladníci	2	2
– administratíva	6	7
Priemerný počet zamestnancov	33	26
Mzdové náklady v tis. €	334,8	266,3
Ostatné osobné náklady v tis. €	19,7	8,6
Tvorba sociálneho fondu v tis. €	1,7	1,4
Čerpanie sociálneho fondu v tis. €	0,0	0,0

## Významní dodávatelia a odberatelia

Zoznam najvýznamnejších dodávateľov a odberateľov spoločnosti PRO - HAND, s.r.o. za účtovné obdobie 2019, podľa dôležitosti a významnosti (ako prvý je uvedený najvýznamnejší dodávateľ a odberateľ):

### Najdôležitejší odberatelia:

Pro-Hand Hungária Kft., sídlo 2038 Sósút, Hrsz. 3518/8, HU

POLTRANS s.r.o., sídlo: Družstevná 5, 927 01 Šaľa

Gestamp Nitra, s.r.o, sídlo: Dvorakovo nábrežie 4, 811 02 Bratislava

Hyundai Motor Manufacturing Czech s.r.o., sídlo: Prumyslova zona Nosovice 700, 739 51 Nizny Lhoty

SK Battery Hungary Gyártó Kft., sídlo: Október huszonharmadik utca 8-10, 1117 Budapest

### Najdôležitejší dodávatelia:

CANIS SAFETY a. s., sídlo: U Tesly 1825, 735 41 Petřvald, CZ

Kimberly - Clark s.r.o., sídlo: Prievozská 37, 820 04 Bratislava

Z-STYLE CZ, a.s., sídlo: Malotova 5614, 760 01 Zlín 1, CZ

ČERVA Slovensko, s.r.o., sídlo: Rybníčná 40/a, Bratislava 831 07

BRANDEX s.r.o., sídlo: Páričkova 18, 821 08 Bratislava

## Iné dôležité údaje

- v prípade spoločnosti PRO - HAND, s.r.o. neexistuje podnik, ktorý zostavuje konsolidovanú účtovnú závierku za najväčšiu skupinu podnikov, pre ktoré je spoločnosť dcérsym podnikom,
- v prípade spoločnosti PRO - HAND, s.r.o. neexistujú podniky, v ktorých je spoločnosť PRO - HAND, s.r.o. neobmedzene ručiacim spoločníkom,
- spoločnosť PRO - HAND, s.r.o. nemá zriadenú organizačnú zložku v zahraničí,
- spoločnosť PRO - HAND, s.r.o. neúčtovala o nákladoch na činnosti v oblasti výskumu a vývoja,
- spoločnosť PRO - HAND, s.r.o. neúčtovala o nadobudnutí vlastných akcií, dočasných listov, obchodných podielov a akcií alebo obchodných podieloch materskej ÚJ.

## Vybrané ekonomické ukazovatele a finančná situácia v spoločnosti

Spoločnosť bola založená v roku 1996. Od svojho založenia vykazuje rastúci trend vývoja. Tempo rastu spoločnosti korešponduje s vytýčenými podnikateľskými plánmi, t.j. každoročne potvrdiť výkony na úrovni 3,5 - 4,0 mil. EUR. V posledných rokoch, vďaka optimalizačným opatreniam došlo k nárastu rentability. Medzi hlavné podnikateľské riziká a faktory ovplyvňujúce hospodárenie spoločnosti PRO - HAND, s.r.o. patria:

- doterajší silný rozvoj spoločnosti a tým spojené vyvolané náklady a investície
- pomerne významná závislosť na hlavných odberateľoch (ktorý sú značne ovplyvnený makroekonomickými vplyvmi, ako napr. vývoj hospodárstva, atď.)

Uvedené rizikové faktory sa snaží spoločnosť minimalizovať pomocou diverzifikácie odberateľov a zmiernením podielu hlavných odberateľov na celkových výkonoch spoločnosti. Cieľom zvyšovania počtu odberateľov sme v roku 2013 posilnili tím obchodných zástupcov a rozbehli systematickú tvorbu siete obchodných zástupcov. V roku 2018 došlo k vyhodnoteniu výsledkov a rentability obchodnej siete a k redukcii počtu obchodných zástupcov. Koncom roka 2019 sa prvýkrát objavili správy z Číny o koronavírus. V prvých mesiacoch roku 2020 sa vírus rozšíril do celého sveta a jeho negatívny vplyv nadobudol veľké rozmery. V čase zverejnenia tejto účtovnej závierky vedenie účtovnej jednotky zaznamenalo nárast výkonov spôsobený nárastom dopytu po rúška a ochranné prac. prostriedky.

Podnikateľská činnosť spoločnosti PRO - HAND, s.r.o. nemá vplyv na životné prostredie.

**Tabuľka č. 2:** Prehľad o štruktúre a pohybe DHM v roku 2019 v spoločnosti PRO - HAND, s.r.o. (v tis. €)

	Zostatok k 31. 12. 2018	Prírastok (kúpou, a zmeny)	Úbytok (predajom, likvidáciou, škodou)	Zostatok k 31. 12. 2019
<b>OBSTARÁVACIA CENA:</b>				
Pozemky	136		75	61
Stavby	993			993
SHV a SHV	329	5		334
Obstaraný, nezaradený DHM	170	10	5	175
<b>C E L K O M</b>	1628	15	80	1563
<b>OPRÁVKY:</b>	<b>Zostatok k 31. 12. 2018</b>	<b>Prírastok</b>	<b>Úbytok predajom,</b>	<b>Zostatok k 31. 12. 2019</b>
Pozemky				
Stavby	431	24		455
SHV a SHV	223	44		267
<b>C E L K O M</b>	654	68		722
Zostatková účtovná cena	974	-53	80	841

Kde:

DHM – dlhodobý hmotný majetok

SHV a SHV – samostatné hnutelné veci a súbory hnutelných vecí

**Tabuľka č. 3:** Finančný majetok spoločnosti PRO - HAND, s.r.o. k 31.12.2019

Druh finančného majetku	suma v tis. €
Peniaze v pokladniciach v EUR	339,7
Peniaze na účte v banke v EUR	54,9
Ceniny	0,0
Finančný majetok spolu	394,7

**Tabuľka č. 4:** Vlastné imanie spoločnosti PRO - HAND, s.r.o. (v tis. €)

	ZI	ZRF bežného ÚO	NZMR	NSMR	VH	VI	OKF
Stav k 31. 12. 2018	6,6	0,7	50,2	47,7	3,2	382,9	370,0
Stav k 31. 12. 2019	6,6	0,7	53,6	47,7	39,0	252,3	200,0

Kde:

- ZI – základné imanie,
- ZRF – zákonný rezervný fond,
- NZMR – nerozdelený zisk minulých rokov,
- NSMR – neuhradená strata minulých rokov,
- VH – výsledok hospodárenia,
- VI – vlastné imanie,
- OKF – ostatné kapitálové fondy.

Ďalšie vybrané finančné a nefinančné ukazovatele, ktoré sa uvedú v tejto časti výročnej správy (v tis. €) k 31.12.2019:

- štruktúra kapitálu (pasív) v členení na:
  - vlastné imanie: 252,3
  - krátkodobé záväzky: 1 356,4
  - dlhodobé záväzky: 322,5
  - rezervy: 23,4
  - bankové úvery: 273,7
- štruktúra majetku v členení na:
  - dlhodobý majetok: 851,1
  - krátkodobý majetok a ostatné krátkodobé aktíva: 1419,6
  - pohľadávky ku dňu zostavenia účtovnej závierky rozčlenené na (v tis. €): 826
  - pohľadávky do doby splatnosti: 725
  - pohľadávky po doby splatnosti do 30 dní : 42,9
  - pohľadávky, ktorých doba splatnosti prekročila 365 dní, vrátane pohľadávok, ktoré sa právne vymáhajú: 40,8
  - pohľadávky, ktoré nie sú zahrnuté vyššie: 17,3
- štruktúra výnosov za vlastné výkony a tovar s analytickým rozčlenením dôležitosti a významnosti jednotlivých druhov výnosov:
  - predaj tovaru: 1 872,4
  - prenájom nehnuteľnosti: 59,9
  - predaj výrobkov: 1206,6
  - predaj dlhod. majetku 102,6
  - ostatné výnosy 3,1
- prehľad o podpore štátu poskytnutej formou návratných alebo nenávratných dotácií (v tis. €):
  - spoločnosť nezískala žiadne štátne podpory, alebo dotácie

**Tabuľka č. 5:** Ukazovatele likvidity spoločnosti PRO - HAND, s.r.o.

<b>Ukazovatele likvidity</b>	<b>31.12.2019</b>
Likvidita 1. stupňa (koef.)	0,23
Likvidita 2. stupňa (koef.)	0,71
Likvidita 3. stupňa (koef.)	0,83

**Tabuľka č. 6:** Ukazovatele aktivity spoločnosti PRO - HAND, s.r.o.

<b>Ukazovatele aktivity</b>	<b>31.12.2019</b>
Doba obratu zásob (deň)	22,80
Doba splatnosti pohľadávok (deň)	94,63
Doba splatnosti záväzkov (deň)	192,36
Doba splatnosti krátkodobých pohľadávok z OS (deň)	32,29
Doba splatnosti krátkodobých záväzkov z OS (deň)	144,73
Obrat aktív (koef.)	1,38

**Tabuľka č. 7:** Ukazovatele zadlženosti spoločnosti PRO - HAND, s.r.o.

<b>Ukazovatele zadlženosti</b>	<b>31.12.2019</b>
Celková zadlženosť aktív (%)	88,9%
Finančná páka (koef.)	9,02
Dlhodobá zadlženosť aktív (%)	14,2%
Úverová zadlženosť aktív (%)	12,0%
Úrokové krytie (koef.)	3,53
Tokové zadlženie (rok)	19,01

**Tabuľka č. 8:** Ukazovatele rentability a výkonnosti spoločnosti PRO - HAND, s. r.o.

<b>Ukazovatele rentability a výkonnosti</b>	<b>31.12.2019</b>
Rentabilita vlastného imania	15,5%
Rentabilita – hrubá	2,3%
Prevádzková rentabilita tržieb	2,2%
Podiel novovytvorenej hodnoty v tržbách	2,0%
Podiel pridanej hodnoty v tržbách	16,0%
Podiel EBITDA v tržbách	4,5%

**Tabuľka č. 9:** Vybrané finančné ukazovatele spoločnosti PRO - HAND, s.r.o. (v tis. €)

<b>Vybrané finančné ukazovatele</b>	<b>31.12.2019</b>
Čistý obrat	3 142,1
Výsledok hospodárenia za účtovné obdobie po zdanení	39,1
Majetok	2 276,4
Vlastné imanie	252,3

Medzi najpodstatnejšie kvalitatívne ukazovatele, ktoré ovplyvňujú výsledok hospodárenia spoločnosti PRO - HAND, s.r.o. , patria:

- kurzové riziko (kurzová strata / zisk)
- doba odpisovania dlhodobého majetku
- personálne náklady
- obchodná marža

## Návrh na rozdelenie zisku alebo úhrady straty

V kalendárnom roku 2019 spoločnosť PRO-HAND, s.r.o. vykázala kladný hospodársky výsledok z čoho sa plánuje vyplatenie dividend.

## Štruktúra odbytu

Údaje o odbyte spoločnosti PRO - HAND, s. r.o. , podľa jednotlivých štátov.

**Tabuľka č. 10:** Štruktúra odbytu spoločnosti PRO - HAND, s.r.o.

Trh	Odbyt v tis. €
	Rok 2019
Domáci trh	46,90 %
Maďarská republika	48,70 %
Česká republika	4,30 %
EÚ – ostatné	0,10 %
<b>SPOLU</b>	<b>100,0 %</b>

Súčasťou výročnej správy spoločnosti PRO - HAND, s.r.o. , sú nasledovné účtovné výkazy za rok 2019:

- Účtovná závierka obsahom ktorej je: Súvaha, Výkaz ziskov a strát,
- Poznámky.

## Správa audítora o overení účtovnej závierky

## Kontakt

PRO - HAND, s.r.o.  
Z. Kodálya 787, 924 00 Galanta  
prohand@prohand.sk