

**RoTTeL Energy, s. r. o.**

**VÝROČNÁ SPRÁVA, ÚČTOVNÁ ZÁVIERKA  
K 31. DECEMBRU 2019**

**A SPRÁVA AUDÍTORA**

- Identifikujeme a posudzujeme riziká významnej nesprávnej účtovnej závierky, či už v dôsledku podvodu alebo chyby, navrhujeme a uskutočňujeme audítorské postupy reagujúce na tieto riziká a získavame audítorské dôkazy, ktoré sú dostatočné a vhodné na poskytnutie základu pre náš názor. Riziko neodhalenia významnej nesprávnej v dôsledku podvodu je vyššie ako toto riziko v dôsledku chyby, pretože podvod môže zahŕňať tajnú dohodu, falšovanie, úmyselné vynechanie, nepravdivé vyhlásenie alebo obídenie internej kontroly.
- Oboznamujeme sa s internými kontrolami relevantnými pre audit, aby sme mohli navrhnúť audítorské postupy vhodné za daných okolností, ale nie za účelom vyjadrenia názoru na efektívnosť interných kontrol Spoločnosti.
- Hodnotíme vhodnosť použitých účtovných zásad a účtovných metód a primeranosť účtovných odhadov a uvedenie s nimi súvisiacich informácií, uskutočnené štatutárnym orgánom.
- Robíme záver o tom, či štatutárny orgán vhodne v účtovníctve používa predpoklad nepretržitého pokračovania v činnosti a na základe získaných audítorských dôkazov záver o tom, či existuje významná neistota v súvislosti s udalosťami alebo okolnosťami, ktoré by mohli významne spochybníť schopnosť Spoločnosti nepretržite pokračovať v činnosti. Ak dospejeme k záveru, že významná neistota existuje, sme povinní upozorniť v našej správe audítora na súvisiace informácie uvedené v účtovnej závierke alebo, ak sú tieto informácie nedostatočné, modifikovať náš názor. Naše závery vychádzajú z audítorských dôkazov získaných do dátumu vydania našej správy audítora. Budúce udalosti alebo okolnosti však môžu spôsobiť, že Spoločnosť prestane pokračovať v nepretržitej činnosti.
- Hodnotíme celkovú prezentáciu, štruktúru a obsah účtovnej závierky vrátane informácií v nej uvedených, ako aj to, či účtovná závierka zachytáva uskutočnené transakcie a udalosti spôsobom, ktorý vedie k ich vernému zobrazeniu.

#### **Správa k ďalším požiadavkám zákonov a iných právnych predpisov**

##### Správa k informáciám, ktoré sa uvádzajú vo výročnej správe

Štatutárny orgán je zodpovedný za informácie uvedené vo výročnej správe, zostavenej podľa požiadaviek zákona o účtovníctve. Naš vyššie uvedený názor na účtovnú závierku sa nevzťahuje na iné informácie vo výročnej správe.

V súvislosti s auditom účtovnej závierky je našou zodpovednosťou oboznámenie sa s informáciami uvedenými vo výročnej správe a posúdenie, či tieto informácie nie sú vo významnom nesúlade s auditovanou účtovnou závierkou alebo našimi poznatkami, ktoré sme získali počas auditu účtovnej závierky, alebo sa inak zdajú byť významne nesprávne.

Posúdili sme, či výročná správa Spoločnosti obsahuje informácie, ktorých uvedenie vyžaduje zákon o účtovníctve.

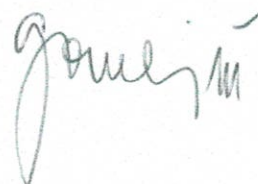
Na základe prác vykonaných počas auditu účtovnej závierky, podľa nášho názoru:

- informácie uvedené vo výročnej správe zostavenej za rok 2019 sú v súlade s účtovnou závierkou za daný rok,
- výročná správa obsahuje informácie podľa zákona o účtovníctve.

Okrem toho, na základe našich poznatkov o účtovnej jednotke a situácii v nej, ktoré sme získali počas auditu účtovnej závierky, sme povinní uviesť, či sme zistili významné nesprávnosti vo výročnej správe, ktorú sme obdržali pred dátumom vydania tejto správy audítora. V tejto súvislosti neexistujú zistenia, ktoré by sme mali uviesť.

V Košiciach 28. decembra 2020

AC AUDIT CASSOVIA s.r.o. Hroncova 3, Košice č.l. SKAU 128,  
Mária Gombitová, štatutárny auditor, č.l. SKAU 632



# **RoTTeL Energy, s.r.o., Jarková 42, 080 01 Prešov**

Zapísaná v obchodnom registri Okresného súdu Prešov, oddiel Sro, vložka č. 18949/5

## **VÝROČNÁ SPRÁVA 2019**



**ROTTEL  
ENERGY**

# OBSAH

## 1. Identifikácia spoločnosti

### 1.1. Základné údaje

- 1.1.1. Obchodné meno a právna forma spoločnosti
- 1.1.2. Identifikačné číslo
- 1.1.3. Sídlo spoločnosti
- 1.1.4. Dátum založenia a registrácie spoločnosti
- 1.1.5. Základné imanie
- 1.1.6. Štatutárny orgán spoločnosti
- 1.1.7. Organizačná štruktúra

## 2. Podnikateľská činnosť spoločnosti

- 2.1. Predmet podnikania spoločnosti
- 2.2. Správa o podnikateľskej činnosti spoločnosti v roku 2019
  - 2.2.1. Významné udalosti v roku 2019
  - 2.2.2. Správa o podnikateľskej činnosti
  - 2.2.3. Návrh na vysporiadanie hospodárskeho výsledku za rok 2019
- 2.3. Predpokladaný budúci vývoj spoločnosti
- 2.4. Udalosti osobitného významu po skončení účtovného obdobia
- 2.5. Výdavky na činnosť v oblasti výskumu a vývoja
- 2.6. Obstaranie vlastných akcií
- 2.7. Vplyv na životné prostredie a zamestnanosť
- 2.8. Organizačná jednotka v zahraničí

## 3. Ekonomické údaje

## 4. Zhodnotenie dodávky a distribúcie elektriky, plynu a vody za rok 2019 a predpoklad na rok 2020

# 1. Identifikácia spoločnosti

## 1.1. Základné údaje

1.1.1. Obchodné meno a právna forma spoločnosti

**RoTTeL Energy, s.r.o.**

1.1.2. Identifikačné číslo

**36815616**

1.1.3. Sídlo spoločnosti

**Jarková 42**

1.1.4. Dátum založenia a registrácie spoločnosti

**Spoločnosť bola založená a zapísaná v obchodnom registri Okresného súdu Prešov, dňa 8.8.2007**

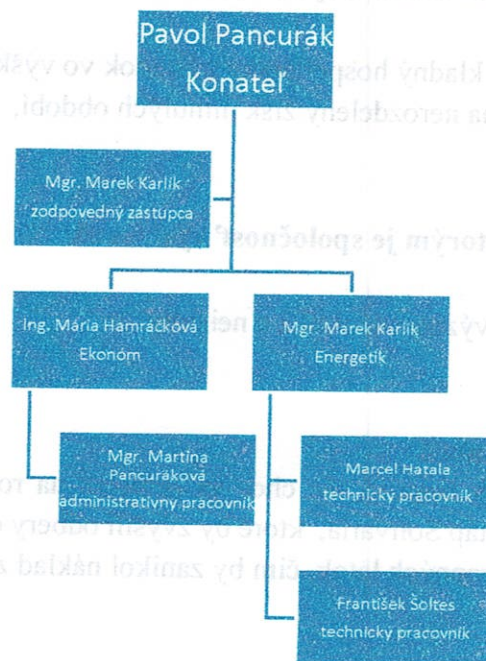
1.1.5. Základné imanie

**Základné imanie spoločnosti je 13 345,- €**

1.1.6. Štatutárny orgán spoločnosti

- **konateľ**

1.1.7. Organizačná štruktúra k 31.12.2019



## **2. Podnikateľská činnosť spoločnosti**

### **2.1. Predmet podnikania spoločnosti**

Hlavným predmetom podnikania spoločnosti je dodávka a distribúcia elektrickej energie, plynu a vody.

### **2.2. Správa o podnikateľskej činnosti spoločnosti v roku 2019**

#### **2.2.1. Významné udalosti v roku 2019**

Za spoločnosť koná:

- Pavol Pancurák

#### **2.2.2. Správa o podnikateľskej činnosti**

Spoločnosť zahájila svoju činnosť 8.8.2007. Pre zabezpečenie svojej podnikateľskej činnosti vytvorila technické a personálne predpoklady a súčasne získala obchodných partnerov. V septembri 2007 získala povolenie na podnikanie v oblasti elektroenergetiky a plynárenstva vydané Úradom pre reguláciu sieťových odvetví. Od spoločnosti TECHNOINVENT, s.r.o. kúpila v decembri 2014 inžinierske siete v areáli na Solivarskej, ktoré mala od roku 2007 v nájme. Od spoločnosti Technoinvent, s.r.o. v decembri 2014 tiež kúpila nehnuteľnosti a inžinierske siete v areáli v ktorom dodáva energie.

Pre obchodné centrum Solivaria dodáva elektrickú energiu a vodu.

Spoločnosť investovala do opravy ciest a inžinierskych sietí v areáli na Solivarskej 1/A.

Spoločnosť hradí svoje záväzky v riadnych termínoch splatnosti. Voči orgánom štátnej správy, dodávateľom, poisťovniam a zamestnancom nevykazuje žiadne záväzky po splatnosti.

#### **2.2.3. Návrh na vysporiadanie hospodárskeho výsledku za rok 2019**

Spoločnosť v roku 2019 zaznamenala kladný hospodársky výsledok vo výške 81 182,-€

Predpokladané rozdelenie 81 000,-€ na nerozdelený zisk minulých období, 182€ prídel do sociálneho fondu.

#### **2.2.4. Významné riziká a neistoty ktorým je spoločnosť vystavená**

Spoločnosti nie sú známe významné riziká a neistoty

### **2.3. Predpokladaný budúci vývoj činnosti**

Spoločnosť neplánuje meniť predmet činnosti ale chce sa zamerať na rozširovanie pôsobnosti. Je predpoklad výstavby ďalších dvoch etáp Solivaria, ktoré by zvýšili odbery elektrickej energie a vody. Spoločnosť plánuje výstavbu lapača ropných látok, čím by zanikol náklad z prenájmu kalových polí.

## 2.4. Udalosti osobitného významu po skončení účtovného obdobia

Koncom roka 2019 sa prvýkrát objavili správy z Číny o koronavíruse. V prvých mesiacoch roku 2020 sa vírus rozšíril do celého sveta a jeho negatívny vplyv nadobudol veľké rozmery. Aj keď v čase zverejnenia tejto účtovnej závierky vedenie účtovnej jednotky nezaznamenalo významný pokles predaja, nakoľko sa však situácia stále mení, preto nemožno predvídať budúce dopady.

Manažment spoločnosti bude pokračovať v monitorovaní potencionálneho dopadu a podnikne všetky možné kroky na zmiernenie akýchkoľvek negatívnych účinkov na spoločnosť a jej zamestnancov.

## 2.5. Výdavky na činnosť v oblasti výskumu a vývoja

V roku 2019 nevykúpila žiadne prostriedky na oblasť výskumu a vývoja.

## 2.6. Obstaranie vlastných akcií

Spoločnosť v roku 2019 neobstarala žiadne vlastné akcie.

## 2.7. Vplyv na životné prostredie a zamestnanosť

Spoločnosť zamestnáva 6 zamestnancov z toho 5 na hlavný a 1 na vedľajší pracovný pomer a v roku 2019 nemala významný vplyv na zamestnanosť.

Vzhľadom na hlavnú činnosť spoločnosti – dodávka a distribúcia energií v roku 2019 nezaznamenala spoločnosť žiadny vplyv na životné prostredie.

## 2.8. Organizačná jednotka v zahraničí

V roku 2019 spoločnosť nemala a ani nezriadila žiadnu svoju organizačnú jednotku v zahraničí.

### 3. Ekonomické údaje

#### Ekonomické údaje

#### Súvaha

v EUR

	k 31.12.2019	k 31.12.2018	k 31.12.2017
<b>SPOLU MAJETOK</b>	<b>1 652 264</b>	<b>2 072 798</b>	<b>1 445 957</b>
<b>Neobežný majetok</b>	<b>917 279</b>	<b>873 496</b>	<b>663 172</b>
Dlhodobý nehmotný majetok			
Dlhodobý hmotný majetok	917 279	873 496	663 172
Dlhodobý finančný majetok			
<b>Obežný majetok</b>	<b>730 467</b>	<b>1 166 689</b>	<b>782 691</b>
Zásoby			
Dlhodobé pohľadávky			
Krátkodobé pohľadávky	643 100	1 164 873	713 348
Finančné účty	87 367	1 816	69 343
<b>Časové rozlíšenie</b>	<b>4 518</b>	<b>32 613</b>	<b>94</b>
<b>Vlastné imanie a záväzky</b>	<b>1 652 264</b>	<b>2 072 798</b>	<b>1 445 957</b>
<b>Vlastné imanie</b>	<b>624 433</b>	<b>543 617</b>	<b>454 251</b>
Základné imanie	13 345	13 345	13 345
Kapitálové fondy	664	664	664
Fondy zo zisku	2 005	2 005	2 005
Výsledok hospodárenia minulých rokov	527 237	438 237	338 330
Výsledok hospodárenia za účtovné obdobie	81 182	89 366	99 907
<b>Záväzky</b>	<b>789 202</b>	<b>1 245 554</b>	<b>991 706</b>
Rezervy	13 318	11 151	9 003
Dlhodobé záväzky	18 376	24 472	35 544
Krátkodobé záväzky	297 008	837 431	460 659
Bankové úvery a výpomoci	114 000	114 000	114 000
Bankové úvery a výpomoci	144 500	258 500	372 500
<b>Časové rozlíšenie</b>	<b>283 629</b>	<b>283 627</b>	

<b>Výkaz a strát</b>	<b>ziskov</b>			
v EUR		<b>k 31.12.2019</b>	<b>k 31.12.2018</b>	<b>k 31.12.2017</b>
Tržby za predaj tovaru				
Náklady na predaný tovar				
<b>Obchodná marža</b>				<b>-</b>
Výroba		1 828 649	2 254 464	1 770 129
Výrobná spotreba		1 559 717	1 922 765	1 441 802
<b>Pridaná hodnota</b>		<b>268 932</b>	<b>331 699</b>	<b>328 327</b>
Osobné náklady		138 863	119 453	107 541
Dane a poplatky		10 745	9 373	9 105
Odpisy investičného majetku		53 859	54 012	51 346
Ostatné prevádzkové výnosy		58 889	2 769	783
Ostatné prevádzkové náklady		13 934	21 494	5 481
<b>Výsledok hospodárenia z hosp. činnosti</b>		<b>102 945</b>	<b>122 661</b>	<b>133 003</b>
Finančné výnosy		24 740	16 205	19 257
Finančné náklady		15 344	20 884	24 040
<b>Výsledok hospodárenia z finančnej činnosti</b>		<b>9 396</b>	<b>-4 679</b>	<b>4 783</b>
Daň z príjmov		31 159	28 616	28 313
<b>Výsledok hospodárenia z bežnej činnosti</b>		<b>81 182</b>	<b>89 366</b>	<b>99 907</b>
Mimoriadne výnosy				
Mimoriadne náklady				
<b>Výsledok hospodárenia z mimor. činnosti</b>				
<b>Výsledok hospodárenia za účtovné obdobie</b>		<b>81 182</b>	<b>89 366</b>	<b>99 907</b>

## Finančné ukazovatele

## Finančné ukazovatele

	k 31.12.2019	k 31.12.2018	k 31.12.2017
Výnosy celkom	1 828 649	2 254 464	1 770 129

### Ukazovatele ziskovosti

Hrubá ziskovosť (výnosy/ VI a záväzky)	1,11	1,09	1,22
Ziskovosť kapitálu (VH/ VI a záväzky)	0,05	0,04	0,07
Ziskovosť vlastného imania (VH/ VI)	0,13	0,16	0,31
Čistý pracovný kapitál (obežný majetok - bežné Z)	117 459	215 258	211 032
Ziskovosť ČPK	0,69	0,42	0,47

### Ukazovatele aktivity

Obrat ČPK v dňoch (ČPK/(výnosy/365))	23,44	34,85	43,51
Obrat zásob v dňoch (zásoby/(výnosy/365))	0	0	0,00
Obrat pohľadávok v dňoch (pohľ./ (výnosy/365))	128	189	147,09

### Ukazovatele finančnej závislosti

Celková zadlženosť (záväzky/ VI a záväzky)	0,48	0,6	0,69
Bežná zadlženosť	0,52	0,6	0,32
(krát. záväzky, Ú, ČR/ VI a záv.) Podkapitalizovanie			
(VI+ dlhod. záväzky)/ neob. maj.)	0,86	0,95	2,18
Krytie stálych aktív (VI/ neob. majetok)	0,68	0,62	0,68

### Ukazovatele likvidity

Solventnosť (peniaze/ splatné krátke Z)	0,29	0,0	0,15
Cash ratio (fin. účty/ bežné P)	0	0	0,07
Quick ratio (fin. účty+ krátkodobé pohľ./bežné P)	1	1	0,79
Current ratio (obežný majetok/ bežné P)	0	0	0,49
Výnosy / 365	5 010	6 176,6	4 849,67

#### 4. Zhodnotenie dodávky a distribúcie elektriky, plynu a vody za rok 2019 a predpoklad na rok 2020

Spoločnosť RoTTeL Energy, s.r.o. ako prevádzkovateľ lokálnych distribučných sietí a zariadení slúžiacich k distribúcií médií elektriny, plynu, vody v areáli na Solivarskej 1/A v Prešove (v minulosti závod ZPA KRÍŽIK) distribuuje a dodáva elektrinu, plyn a vodu všetkým odberateľom nachádzajúcich sa v areáli.

Počet odberateľov RoTTeL Energy, s.r.o. v r. 2018 pre jednotlivé média:

a) elektrina – 12 odberateľov: 7 x veľkoodberatelia (spotreba nad 30 000kWh/rok)  
5 x malý podnik ( spotreba do 30 000kWh/rok)

b) plyn – 4 odberatelia: 1x veľkoodber  
1x stredoodber  
2x maloodber

c) voda – 9 odberatelia.

d) povrchové vody – 7 odberatelia.

##### a) Elektrina:

Dodávateľom elektriny spoločnosti RoTTeL Energy, s.r.o. v roku 2019 bola spoločnosť ČEZ Slovensko, s. r. o., s ktorou bola uzatvorená zmluva o združenej dodávke elektriny. Nákup elektriny spolu tvoril 9 587,100 MWh elektriny, čo predstavuje cca 4,89% pokles nákupu elektriny oproti nákupu elektriny v roku 2018. Z celkového nakúpeného množstva elektriny bolo v r. 2019 distribuované koncovým odberateľom elektriny RoTTeL Energy, s.r.o. 9 293,070 MWh elektriny t.j. oproti roku 2018 pokles distribúcie elektriny o 5,25 %. Rozdiel medzi nákupom a predajom elektriny v roku 2019 vo výške 294,030 MWh bol spôsobený stratami pri distribúcii elektriny 277,115 MWh a vlastnou spotrebou elektriny pri distribúcii 16,915 MWh. Na základe tejto skutočnosti údajov bola vypočítaná energetická účinnosť distribúcie elektriny podľa vyhlášky č. 88/2015 Z. z. pre rok 2019 vo výške 96,93% (viď príloha č.5 k vyhláške č. 88/2015 Z. z.).

V podkladoch vypracovaných dňa 13.12.2018 pre ÚRSO bola predpokladaná distribúcia elektriny na rok 2019 vo výške 10 500 MWh, straty pri distribúcii 780 MWh a vlastná spotreba elektriny pri distribúcii 22 MWh. Pri stanovení týchto údajov sa vychádzalo z požiadaviek odberateľov RoTTeL Energy, s.r.o. na rok 2019. Tento plán nebol splnený a zaznamenali sme pokles predaja oproti plánu o 11,49 %, dôvodom poklesu bolo zníženie, resp. zmena technologických procesov skutočného odberu elektriny našimi odberateľmi. S touto skutočnosťou súvisí aj medziročný pokles odberu elektriny (medzi rokom 2018 a 2019) o 11,49 %. Tieto okolnosti boli zohľadnené v návrhu ceny za prístup do distribučnej siete a distribúciu elektriny na rok 2020, ktorý bol predložený na ÚRSO.

**Plán** distribúcie elektriny na rok 2020 vypracovaný dňa 13.12.2019 pre ÚRSO predpokladá množstvo elektriny odobranej z distribučnej sústavy RoTTeL Energy, s.r.o. koncovými odberateľmi elektriny vo výške 10 500 MWh, vlastná spotreba elektriny pri distribúcii 22 MWh a straty pri distribúcii elektriny 780 MWh. Množstvo distribuovanej elektriny v návrhu na ÚRSO bolo dané súčtom predpokladov oznámených odberateľmi RoTTeL Energy, s.r.o. na rok 2020.

##### b) Plyn:

Plyn pre RoTTeL Energy, s.r.o. v roku 2019 dodávala spoločnosť VEMEX ENERGO s. r. o.. Nákup plynu bol v množstve 6 863,737 (7 314,886 v roku 2018) MWh čo predstavuje cca 639,754

m<sup>3</sup> plynu. Predaj plynu koncovým odberateľom bol bez strát pri distribúcií a bez vlastnej spotreby, čiže rovný nákupu 6 863,737 MWh. Oproti predaju plynu koncovým odberateľom v roku 2018 predstavuje rok 2019 pokles predaja plynu o cca 7,53%. Tento pokles je minimálny a bol spôsobený dĺžkou vykurovacieho obdobia a miernou zimou. Koncoví odberatelia používajú plyn prevažne na vykurovanie a taktiež z časti je plyn používaný aj na technológiu výroby. Vypočítaná energetická náročnosť distribúcie plynu podľa vyhlášky č. 88/2015 Z. z. pre rok 2019 je 0 MWh/MWh (viď príloha č.7 k vyhláške č. 88/2015 Z. z.) .

V porovnaní s podkladmi vypracovanými pre ÚRSO na roky 2017-2021 dňa 30.08.2016 bola distribúcia plynu v r. 2019 nižšia o cca 16,15% ako bol predpoklad (plán distribúcie bol 763 000 m<sup>3</sup> plynu) . Tato skutočnosť bola zohľadnená v návrhu ceny za prístup do distribučnej siete a distribúciu plynu na rok 2020.

**Plán** distribúcie plynu koncovým odberateľom RoTTeL Energy pre rok 2020 je 640 000 m<sup>3</sup>, čo je predpokladom cenového návrhu na rok 2020, ktorý bol predložený na ÚRSO.

### **c) Voda:**

Nákup pitnej vody v r. 2019, bol od spoločnosti VVS, a.s.. Voda je médium, ktorého distribúcia v lokálnej sieti RoTTeLu Energy, s.r.o je neregulovaná ÚRSO. Preto pre rok 2019 boli ceny vodného a stočného RoTTeL Energy prevzaté od VVS, a.s., a navýšené o sumu 0,2087 €/m<sup>3</sup> čo predstavuje cenu za náklady na prevádzkovanie rozvodov (ďalej len „distribúciu vody“) vody v areáli rozpočítané na m<sup>3</sup>. V cene distribúcie vody sú zahrnuté všetky prevádzkové náklady spojené s vodovodným a kanalizačným potrubím. Nákup vody v r. 2019 predstavoval objem 18 629 m<sup>3</sup>. Predaj vody koncovým odberateľom spolu bol 18 511 m<sup>3</sup>. Rozdiel medzi nákupom a predajom za rok 2019 je 118 m<sup>3</sup> vody, t. j. 0,63%. Tento rozdiel v distribúcií vody bol spôsobený vlastnou spotrebou, stratami a nepresnosťou meračov, ktoré sú len pomernými meradlami a majú dovolenú nepresnosť merania 5%.

**Plán** v predaji vody pre rok 2020 predpokladá predaj vody v objeme 18 000 m<sup>3</sup>, z čoho vyplýva, že aj cena za distribúciu vody bude rovná cene za rok 2019.

### **d) Povrchové vody:**

Spoločnosť RoTTeL Energy, s.r.o. zabezpečuje odvádzanie povrchových (zrážkových) vôd v areáli od 7 odberateľov. Tieto služby odberateľom v r. 2018 boli účtované vo výške 0,6772 €/m<sup>3</sup> zrážkovej vody. Táto cena za odvádzanie zrážkových vôd v sebe zahŕňa prevádzkovanie a údržbu dažďovej kanalizácie, prenájom a prevádzkovanie kalových polí, cez ktoré voda preteká do toku rieky Sekčov. Celkové množstvo odvádzaných povrchových vôd v r. 2019 bolo 40 596 m<sup>3</sup>. Objem zrážkových vôd je závisle od charakteru plochy, rozlohy (m<sup>2</sup>), z ktorej sa zrážkové vody odvádzajú a koeficientu zrážok pre danú oblasť na daný rok.

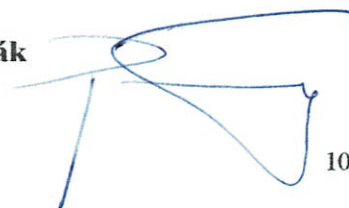
**Na rok 2020** je naplánované odvádzanie povrchových vôd v rovnakom objeme a za rovnakú cenu ako v roku 2020.

Prílohy k bodu 4 Výročnej správy:

- 1, Príloha č.5 k vyhláške č. 88/2015 Z. z.- elektrina
- 2, Príloha č.7 k vyhláške č. 88/2015 Z. z.- plyn

V Prešove 20.12.2020

Pavol Pancurák  
Konateľ



## ROZSAH HODNOTENIA A SPÔSOB VÝPOČTU ENERGETICKEJ ÚČINNOSTI DISTRIBÚCIE ELEKTRINY

Názov prevádzkovateľa distribučnej sústavy: **RoTTeL Energy, s.r.o.**

Adresa: Jarková 42, 080 01 Prešov

IČO: 36 815 616

### Rozsah hodnotenia

Energetická účinnosť distribúcie elektriny sa hodnotí na základe ročných bilančných údajov za príslušnú distribučnú sústavu v rozsahu podľa tabuľky:

Rok	Množstvo elektriny na vstupe do distribučnej sústavy	Straty elektriny pri distribúcii	Vlastná spotreba elektriny pri distribúcii	Energetická účinnosť distribúcie	Komentár
	MWh	MWh	MWh	%	
2019	9 587,100	277,115	16,915	96,93	

V komentári prevádzkovateľ distribučnej sústavy uvedie všetky relevantné prevádzkové okolnosti, ktoré v hodnotenom období vplývali na energetickú účinnosť distribúcie elektriny.

### Spôsob výpočtu

Energetická účinnosť distribúcie elektriny sa vypočíta z bilančných údajov podľa vzorca:

$$\eta_d = ((E_v - E_s - E_{vs}) / E_v) \times 100$$

$$\eta_d = ((9\,587,100 - 277,115 - 16,915) / 9\,587,100) \times 100$$

$$\eta_d = 96,93\%$$

kde

$\eta_d$  - účinnosť distribúcie elektriny vyjadrená v percentách,

$E_s$  - straty elektriny pri distribúcii vyjadrené v MWh,

$E_{vs}$  - vlastná spotreba elektriny pri distribúcii vyjadrená v MWh,

$E_v$  - množstvo elektriny na vstupe do distribučnej sústavy vyjadrené v MWh.

## ROZSAH HODNOTENIA A SPÔSOB VÝPOČTU ENERGETICKEJ NÁROČNOSTI DISTRIBÚCIE PLYNU

Názov prevádzkovateľa distribučnej sústavy: **RoTTeL Energy, s.r.o.**

Adresa: **Jarková 42, 080 01 Prešov**

IČO: **36 815 616**

### Rozsah hodnotenia

Energetická náročnosť distribúcie plynu sa hodnotí na základe ročných bilančných údajov za príslušnú distribučnú sieť v rozsahu podľa tabuľky:

Rok	Množstvo energie spotrebovanej na distribúciu plynu				Množstvo distribuovaného plynu	Energetická náročnosť distribúcie plynu	Komentár
	Spotreba plynu na prevádzku regulačných staníc	Spotreba elektriny na prevádzku regulačných staníc	Ostatná spotreba elektriny na prevádzku distribučnej siete	SPOLU			
	MWh	MWh	MWh	MWh			
<b>2019</b>	0	0	0	0	<b>6 863,754</b>	<b>0</b>	ide o OM typu STL Nákup = Predaju plynu

V komentári prevádzkovateľ distribučnej sústavy uvedie všetky relevantné prevádzkové okolnosti, ktoré v hodnotenom období vplývali na energetickú náročnosť distribúcie plynu.

### Spôsob výpočtu

Energetická náročnosť distribúcie plynu sa vypočíta z bilančných údajov podľa vzorca:

$$\Sigma_{dp} = E_{dp} / M_{dp}$$

$$\Sigma_{dp} = 0 / 6\,863,754$$

$$\Sigma_{dp} = 0$$

kde

$\Sigma_{dp}$  – energetická náročnosť distribúcie plynu vyjadrená v MWh na MWh,

$E_{dp}$  – množstvo energie spotrebovanej na distribúciu plynu vyjadrené v MWh,

$M_{dp}$  – množstvo distribuovaného plynu vyjadrené v MWh.